

APP

VISÃO GERAL

LIGANDO E EMPARELHANDO

GUIA DE USO

Verifique o Ajuste

Como Fazer uma Limpeza Profunda nos Liberty Buds

CONEXÕES DUPLAS

EMPARELHAMENTO MANUAL

CARACTERÍSTICAS DE COBRANÇA

CONTROLES

DETECÇÃO DE USO

SOM AMBIENTE

TRADUÇÃO DE IA

Tradução em Tempo Real

Tradução Presencial

LDAC

REINICIAR

COMPORTAMENTO DO LED

Verifique o nível da bateria

Carregamento

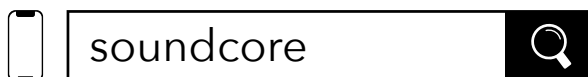
Conexão Bluetooth

ATUALIZAÇÃO DE FIRMWARE

ESPECIFICAÇÕES

SERVIÇO DE APOIO AO CLIENTE

APP



Google Play and the Google Play logo are trademarks of Google Inc.



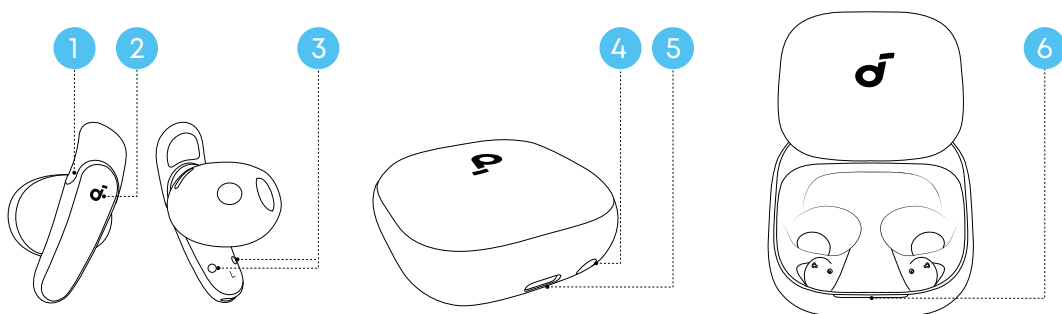
Apple and the Apple logo are trademarks of Apple Inc.



Baixe o aplicativo soundcore para experimentar os modos de som ambiente, configurações de EQ adaptativo, Áudio Espacial, Tradução por IA, som HearID, atualizações de firmware e mais recursos emocionantes.

Se seus fones de ouvido não conseguirem se conectar ao aplicativo soundcore, tente reinstalar o aplicativo ou atualizá-lo para a versão mais recente disponível na loja de aplicativos do seu celular.

VISÃO GERAL



1. Aleta de ouvido

- Os aletas auriculares tamanho 2 vêm fixadas aos fones de ouvido no momento da compra.

2. Área de Controle de Toque

- Toque na área de controle nas hastes dos fones de ouvido para gerenciar diferentes funções.

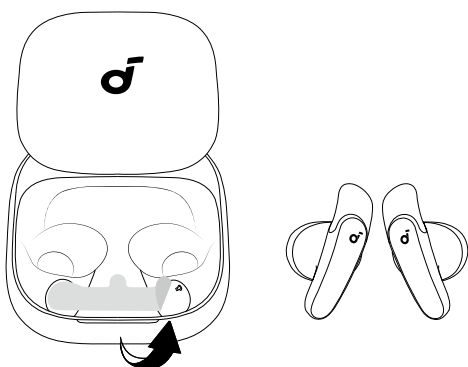
3. Contatos de Carregamento dos Fones de Ouvido

4. Botão do Estojo de Carregamento

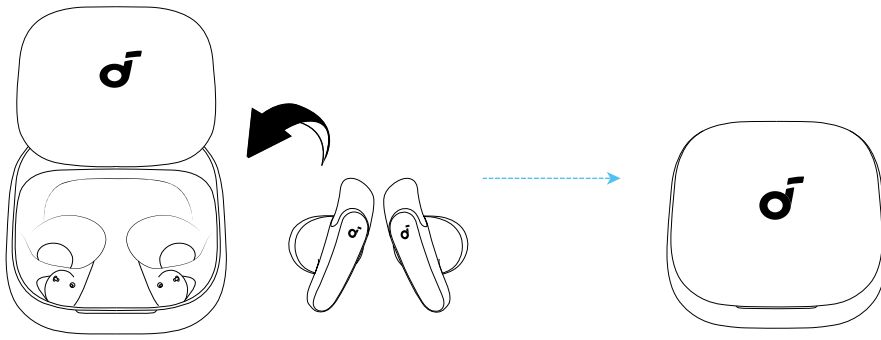
5. Porta de carregamento USB-C

6. Fita de Luz LED

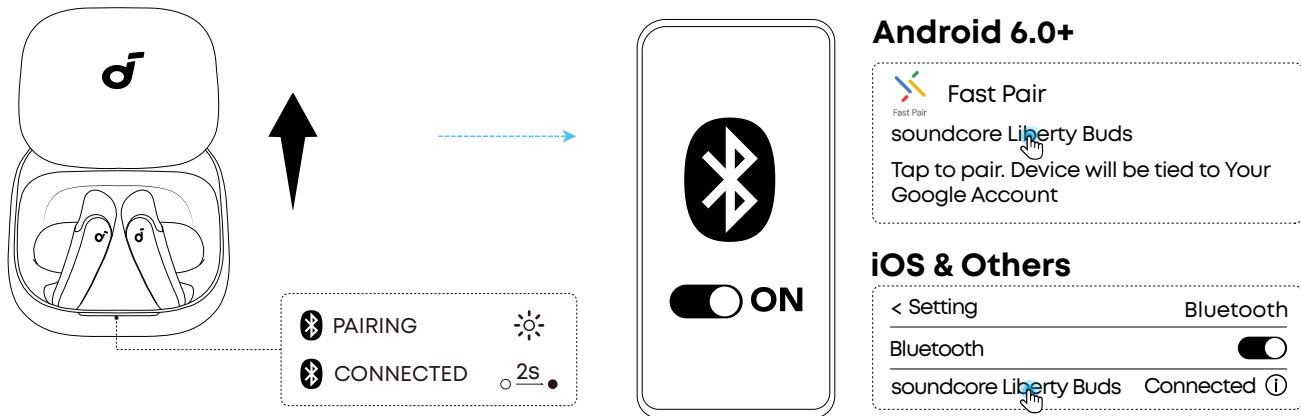
LIGANDO E EMPARELHANDO



1. Remova os filmes protetores dos fones de ouvido.



2. Coloque os fones de ouvido de volta no estojo e feche a tampa.



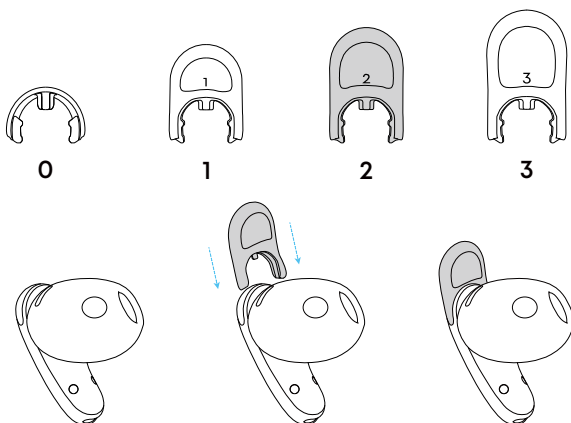
3. Abra o estojo novamente para ligar e entrar no modo de emparelhamento.

Selecione "**soundcore Liberty Buds**" para conectar. Uma vez conectado, a faixa de luz LED permanecerá acesa por 2 segundos antes de desligar.

Compatível com Google Fast Pair: Aproveite o emparelhamento instantâneo com seu smartphone Android (com Android 6.0 ou superior) usando o Google Fast Pair.

GUIA DE USO

Usar corretamente seus fones semi intra-auriculares proporcionará um ajuste mais confortável e estável, garantindo o cancelamento de ruído e a qualidade de som ideais.



Experimente diferentes aletas auriculares para obter o ajuste, conforto e estabilidade ideais.



Como escolher as barbatanas auriculares certas?

Comece usando o N° pré-instalado. 2 barbatanas auriculares. Depois de usá-los corretamente:

- Se as aletas auriculares causarem pressão ou desconforto, mude para o número. 1 ou Não. 0 barbatanas auriculares.
- Se não houver contato adequado e eles parecerem soltos ou instáveis, mude para o número. 3 barbatanas auriculares.

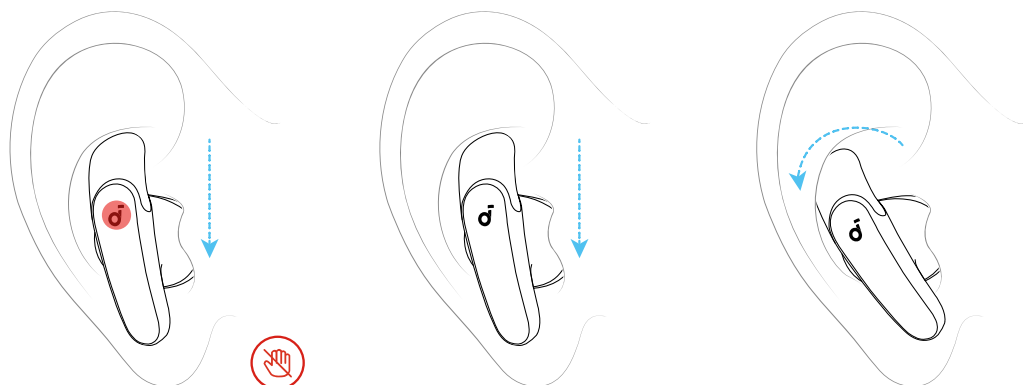
Verifique o Ajuste



Ajuste inadequado: Se sua orelha ou canal auditivo forem pequenos, o desempenho do cancelamento de ruído pode ser afetado.

Ajuste Perfeito: Obtido ao alterar o tamanho da aba auricular e ajustar o ângulo para o melhor desempenho de redução de ruído.

Ajuste inadequado: Se sua orelha ou canal auditivo forem grandes, o desempenho do cancelamento de ruído pode ser afetado.



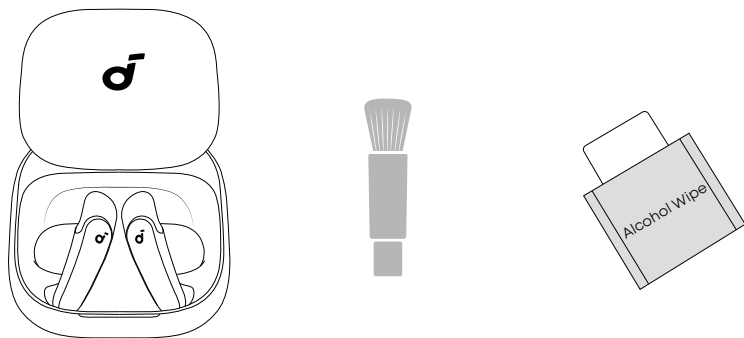
Coloque suavemente os fones de ouvido no canal auditivo e gire-os para um ajuste confortável.



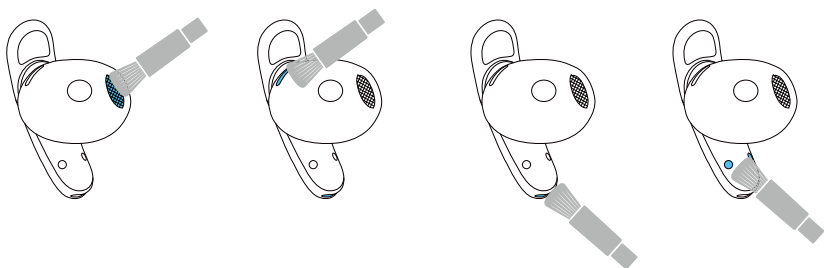
Ao usar os fones de ouvido, evite tocar na área próxima ao logotipo para evitar toques acidentais.

Como Fazer uma Limpeza Profunda nos Liberty Buds

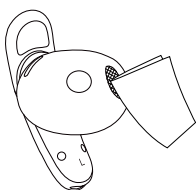
Você precisará de lenços de álcool e uma escova de limpeza.



1. Prepare uma escova de limpeza e lenços de álcool.



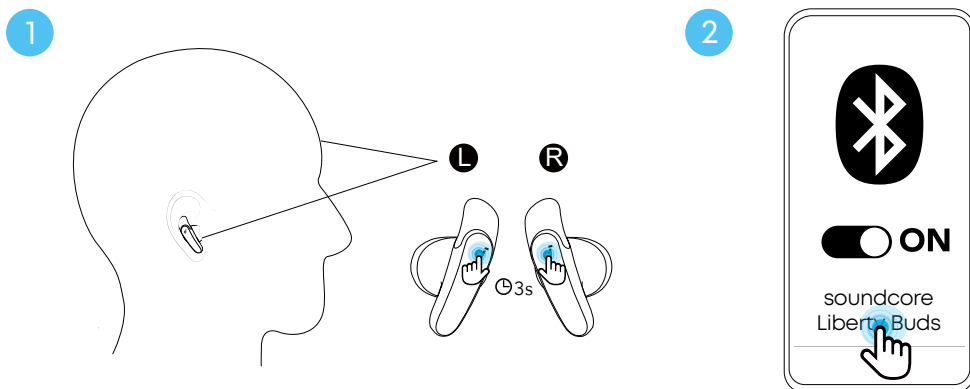
2. Escove suavemente a malha do bocal, os orifícios de ventilação traseiros, a área do microfone e os contatos de carregamento em um movimento para cima e para baixo por cerca de 15 segundos.



3. Use um lenço de álcool para limpar completamente essas áreas.
4. Após a limpeza, remova qualquer resíduo de álcool dos fones de ouvido. Espere até que estejam completamente secos antes de conectá-los ao seu telefone e usá-los novamente.

CONEXÕES DUPLAS

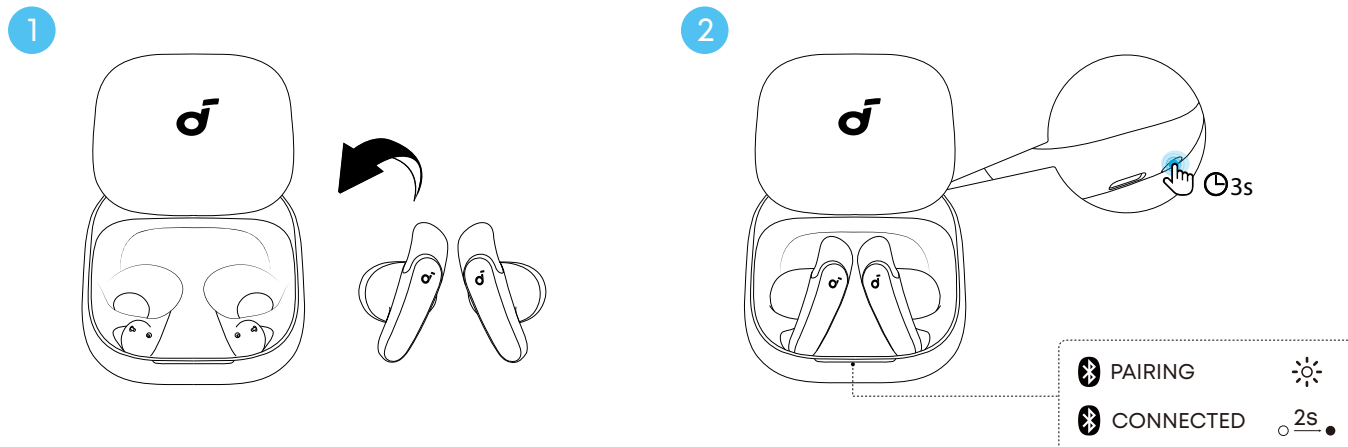
A função Ligações duplas está ativada por predefinição.



Para conectar um segundo dispositivo enquanto um dispositivo já está conectado, toque na área de controle em ambas as hastes dos fones de ouvido por 3 segundos até ouvir um aviso de voz indicando que os fones de ouvido estão no modo de pareamento. Pode então proceder ao emparelhamento com o segundo dispositivo.

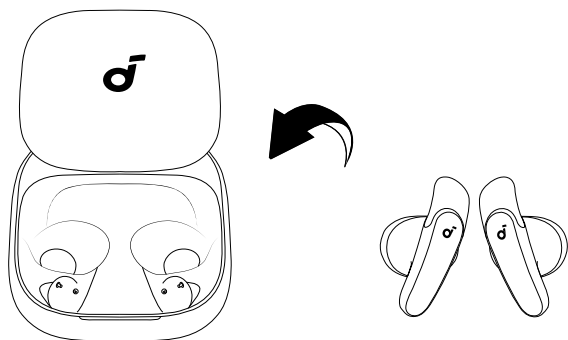
Se você deseja desativar as Conexões Duplas, pode fazê-lo no aplicativo soundcore. Toque no ícone de engrenagem no canto superior direito para acessar **Configurações**, depois deslize o interruptor de alternância de **Conexões Duplas** para a esquerda para desativá-lo.

EMPARELHAMENTO MANUAL

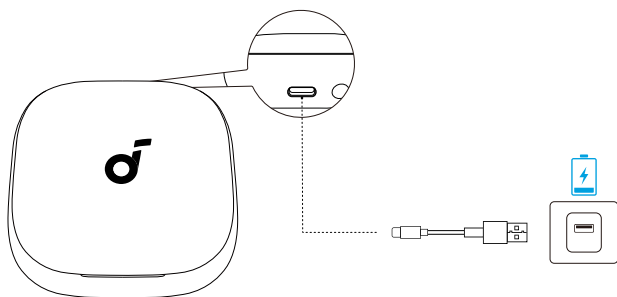


Para entrar manualmente no modo de emparelhamento Bluetooth, coloque os fones de ouvido na caixa de carregamento e deixe a tampa aberta. Pressione e segure o botão de reset atrás do estojo de carregamento por 3 segundos até que o indicador LED pisque branco rapidamente.

CARACTERÍSTICAS DE COBRANÇA



1. Coloque os auriculares na caixa de carregamento e feche-a.
 - Seque totalmente os auriculares e a porta de carregamento USB-C antes do carregamento.



2. Conecte o estojo de carregamento a uma fonte de alimentação usando o cabo de carregamento USB-C fornecido.



Carregar completamente o estojo com os fones de ouvido dentro leva cerca de 3 horas via cabo.

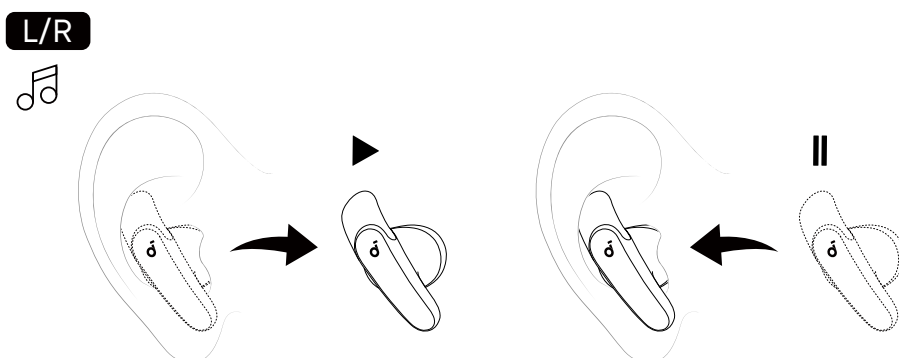
Uma carga de 10 minutos dos fones de ouvido no estojo de carregamento proporciona 4 horas de reprodução.

CONTROLES



		Usando fones de ouvido duplos	Usando um único fone de ouvido
	Reproduzir/colocar em pausa o áudio	Tocar duas vezes (R)	Tocar duas vezes
	Reproduzir a faixa seguinte	Tocar duas vezes (L)	/
	Atender uma chamada	Tocar duas vezes (L/R)	Tocar duas vezes
	Rejeitar / Encerrar uma Chamada	Tocar continuamente durante 2 segundos (L/R)	toque sem soltar durante 2 segundos
	Alternar entre os modos de som ambiente	Tocar continuamente durante 2 segundos (L/R)	toque sem soltar durante 2 segundos

DETECÇÃO DE USO



A reprodução será automaticamente pausada quando um fone de ouvido for removido e será retomada quando colocado novamente.

SOM AMBIENTE

Pode selecionar entre os modos Cancelamento de ruído, Normal ou Transparência na aplicação soundcore.

- **ANC Adaptativo:** otimize a cancelação de ruído adaptando-se aos seus ouvidos e ambiente.
- **Normal:** Aproveite um som equilibrado sem cancelamento de ruído.
- **Transparência:** mantenha-se consciente daquilo que está à sua volta enquanto ouve música.

TRADUÇÃO DE IA



Nota: Os caminhos dos recursos e os visuais da interface podem mudar com atualizações de software. Para obter as orientações mais precisas, consulte a versão mais recente do seu aplicativo.

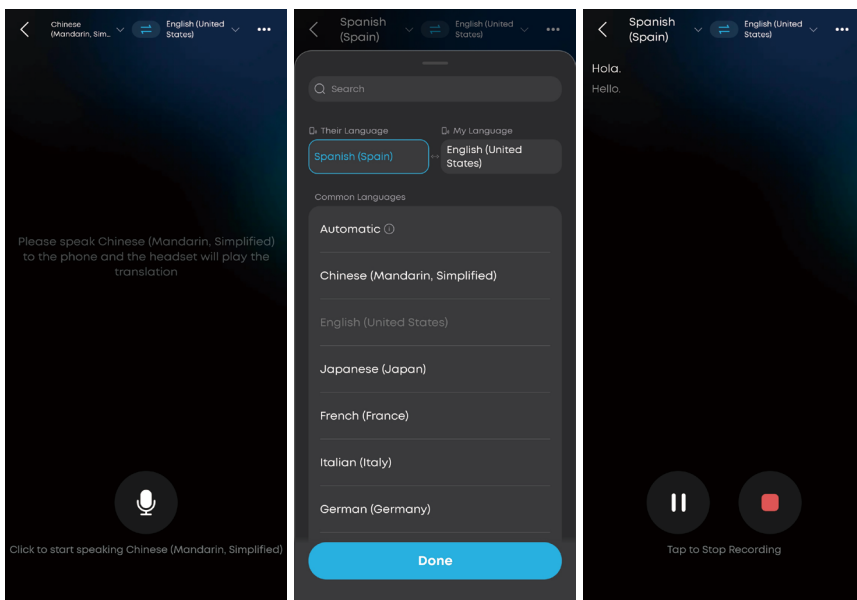
Antes do uso:

- Por favor, atualize para a versão mais recente do aplicativo soundcore e certifique-se de que seus fones de ouvido estão conectados ao aplicativo.
- Desativar Conexões Duplas.

Tradução em Tempo Real

Em configurações onde você está exposto a conteúdo em um idioma estrangeiro por períodos prolongados (por exemplo, palestras, aulas), a tradução em tempo real oferece exibição contínua de texto e reprodução de áudio do conteúdo traduzido com quase nenhum atraso.

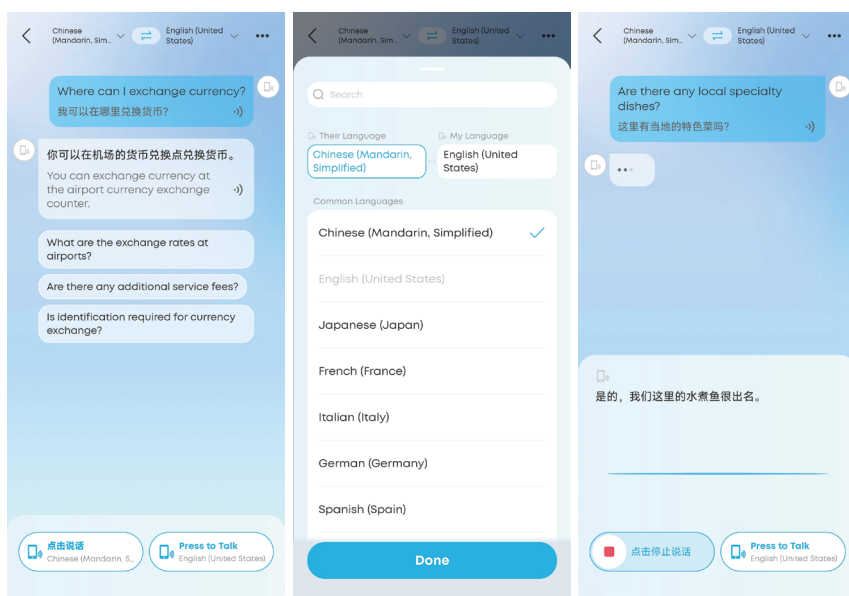
No aplicativo soundcore, vá para a ***página Anka*** e toque em ***Tradução em Tempo Real***. Certifique-se de que seus fones de ouvido estão conectados ao aplicativo.



1. Toque em **Tradução em Tempo Real**.
2. Toque na seção de idioma na parte superior da página e selecione o **idioma deles** e o **meu idioma**.
3. Toque no botão do microfone para começar a gravar.

Tradução Presencial

No aplicativo soundcore, vá para a página ***Anka*** e toque em ***Tradução Presencial***.



Quando seus fones de ouvido estiverem conectados ao aplicativo, siga os passos abaixo para experimentar a Tradução Face a Face.

1. Toque na seção de idioma na parte superior da página e selecione o **idioma deles** e o **meu idioma**.
2. Toque o botão inferior direito e fale nos seus fones de ouvido. A tradução será reproduzida do seu telefone.

3. Toque no botão inferior esquerdo e fale ao telefone. A tradução será reproduzida nos seus fones de ouvido.



Este recurso funciona mesmo que seus fones de ouvido não estejam conectados ao aplicativo. Basta falar no seu telefone, e a tradução será reproduzida pelo alto-falante.

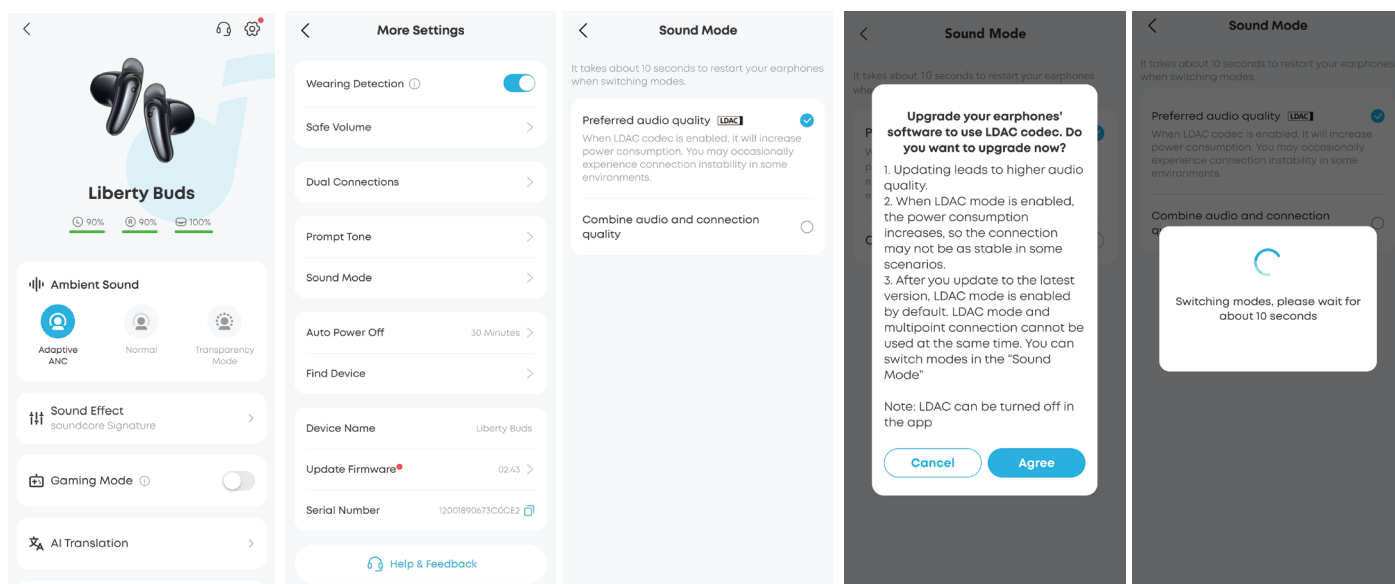
LDAC

Para usar o codec LDAC, seus dispositivos devem executar o Android 8.0 ou posterior.

O LDAC oferece maior qualidade de som, mas consome mais energia, o que pode reduzir a duração da bateria.

Para uma conexão Bluetooth estável, ative o LDAC em ambientes com baixa interferência.

Nota: As imagens da interface do usuário são apenas para fins ilustrativos; a exibição real pode variar de acordo com a versão do software.

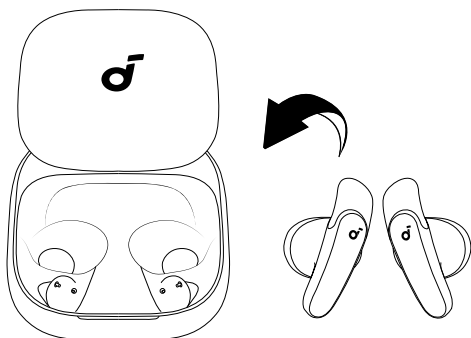


No aplicativo soundcore:

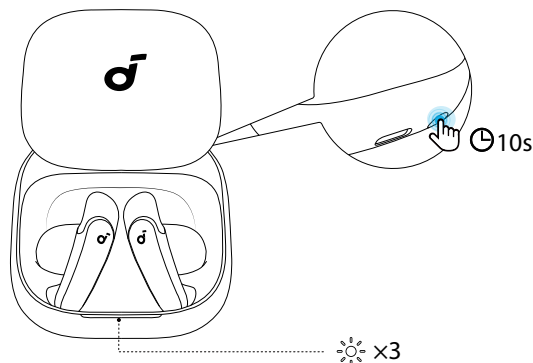
1. Selecione o **Modo de Som**.
2. Toque em **Qualidade de áudio preferida**.
3. Toque em **Concordo** para continuar.
4. A mudança de codecs de áudio leva cerca de 10 segundos. Você pode ser solicitado a atualizar o firmware se uma nova versão estiver disponível.

REINICIAR

1



2



Você pode precisar redefinir os fones de ouvido se tiver problemas de conectividade.

Coloque os fones de ouvido no estojo de carregamento e deixe a tampa aberta. Pressione e segure o botão de reset atrás do estojo de carregamento por 10 segundos até que a faixa de luz LED pisque rapidamente três vezes em branco.

COMPORTAMENTO DO LED

Verifique o nível da bateria

Você pode verificar o nível da bateria indicado pela faixa de luz LED sempre que abrir a tampa.

Nível da bateria	Comportamento do LED
0-20%	A parte do meio da faixa de luz LED permanece acesa em vermelho por 5 segundos e depois se apaga.
20-60%	A parte central da faixa de luz LED permanece acesa em branco por 5 segundos e depois se apaga.
>60%	A faixa de luz LED inteira permanece acesa em branco por 5 segundos e depois se apaga.

Carregamento

Ao carregar, o comportamento do LED varia conforme a bateria atinge diferentes níveis.

Nível da bateria	Comportamento do LED
0-20%	A parte central da faixa de luz LED respira em vermelho.
20-60%	A parte central da faixa de luz LED respira em branco.
60%-100%	A fita de luz LED inteira respira em branco.
100%	A fita de luz LED inteira permanece acesa em branco por 5 minutos e depois se apaga.

Conexão Bluetooth

Estado	Comportamento do LED
Emparelhamento	A faixa de luz LED inteira pisca rapidamente em branco.
Ligado	A faixa de luz LED inteira permanece acesa por 2 segundos e depois se apaga.
Configurações de Bluetooth redefinidas com sucesso	A faixa de luz inteira pisca em branco três vezes.

ATUALIZAÇÃO DE FIRMWARE

Será informado assim que uma nova versão de firmware for detectada quando conectar os fones de ouvido ao aplicativo. Certifique-se de que os fones de ouvido estejam colocados no estojo de carregamento e que a tampa permaneça aberta até que a atualização de firmware seja concluída. Durante a atualização, certifique-se de que os fones de ouvido estejam sendo carregados e evite usá-los.

ESPECIFICAÇÕES

As especificações estão sujeitas a alteração sem aviso prévio.

Entrada	5V \equiv 0.8A (cinco volts, menos um, zero vírgula oito amperes)
Saída	5V \equiv 0.4A
Capacidade da bateria	Fones de ouvido: 62mAh Case: 690mAh
Tempo de reprodução (com ANC desligado)	7 Horas (Até 30 Horas com Estojo de Carregamento)
Tempo de reprodução (com ANC ativado)	6 Horas (Até 26 Horas com Estojo de Carregamento)
Tempo de carga	Até 3 horas (Estojo de carregamento com fones de ouvido)
Unidade do Motorista	11 mm
Resposta de frequência	20 Hz - 40 kHz
Impedância	14 Ω \pm 15%
Classificação de resistência à água (Fones de ouvido)	IP55
Versão do Bluetooth	6.1
Alcance do Bluetooth	10 m / 33 pés

SERVIÇO DE APOIO AO CLIENTE

service@soundcore.com
uk.support@soundcore.com (UK)
ie.support@soundcore.com (IE)
support@anker.com (JP)
support.mea@anker.com (MEA)
support.india@anker.com (IN)
ced-cn@anker.com (CN)
support.kr@anker.com (KR)



+1 (800) 988-7973 (US/CA)
+44 (0) 1604 936 200 (UK)
+49 (0) 69 9579 7960 (DE)
+971 8000 320 817 (UAE)
+966 8008 500 030 (KSA)
+965 22069086 (KW)
+20 8000 000 826 (EG)
+90 (850) 460 1414 (TR)
+86 400 0550 036 (CN)
03 4455 7823 (JP)
+82 1666-8470 (KR)
+91 8000 504 414 (IN)



Porta Padrão Aberta: Bluetooth Clássico

Descrição da Porta: Após o dispositivo ser ligado, a visibilidade do Bluetooth Clássico (ou modo de pareamento) é ativada automaticamente, fornecendo serviços de pareamento (ou controle) via Bluetooth. O serviço Bluetooth é desativado quando o dispositivo está desligado.