

Aperçu

Charger vos appareils

Recharge de la batterie externe

Charge et recharge simultanées

Connexion Bluetooth et Wi-Fi

Paramètres de l'application Anker

Combinaison intégrée de base de chargement et de batteries portables

Foire aux questions

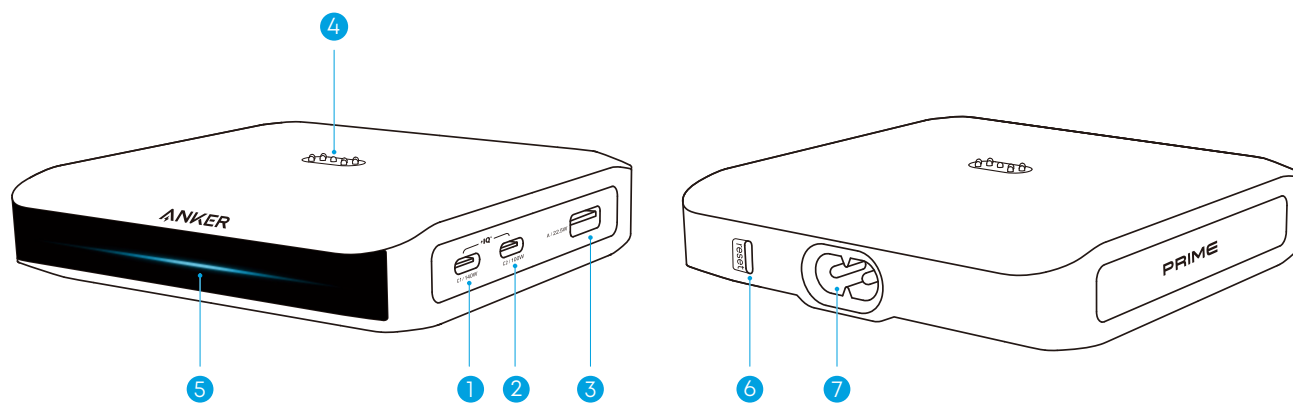
Questions sur l'application

Questions sur la recharge

Autres questions

Caractéristiques

Aperçu



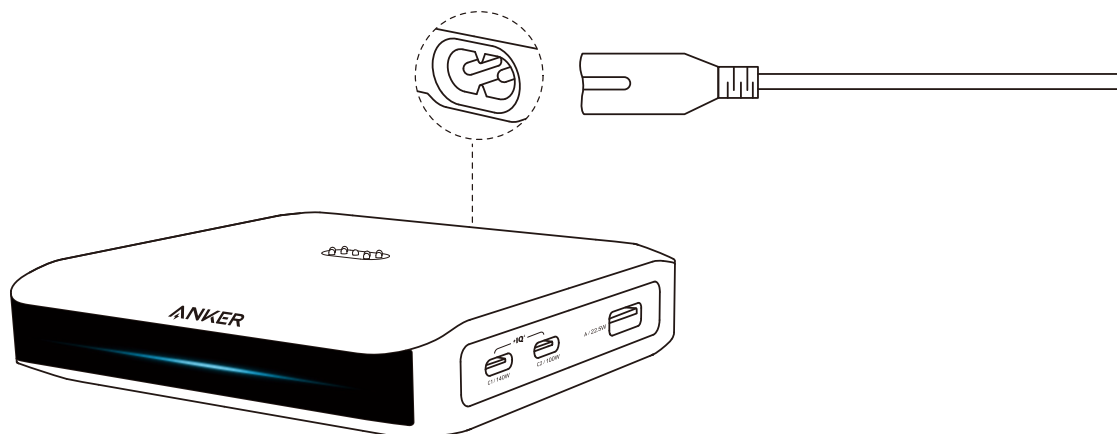
- ① Port USB-C1
- ② Port USB-C2
- ③ Port USB-A
- ④ Pogo Pin (Connecteur de charge)
- ⑤ Voyant lumineux
- ⑥ Bouton de réinitialisation
- ⑦ Port d'entrée

Statut de la base de chargement	Voyant lumineux	
Allumer	La lumière s'allume à partir du centre, clignote une fois, puis reste allumée.	
Appareil connecté au port USB	La lumière clignote deux fois.	
Batterie externe connectée au Pogo Pin	La lumière converge des deux côtés vers le centre.	
Mise à jour du micrologiciel	La lumière s'anime de gauche à droite.	
Réinitialisation du Bluetooth et du Wi-Fi	La lumière clignote lentement jusqu'à ce que le Bluetooth soit reconnecté.	

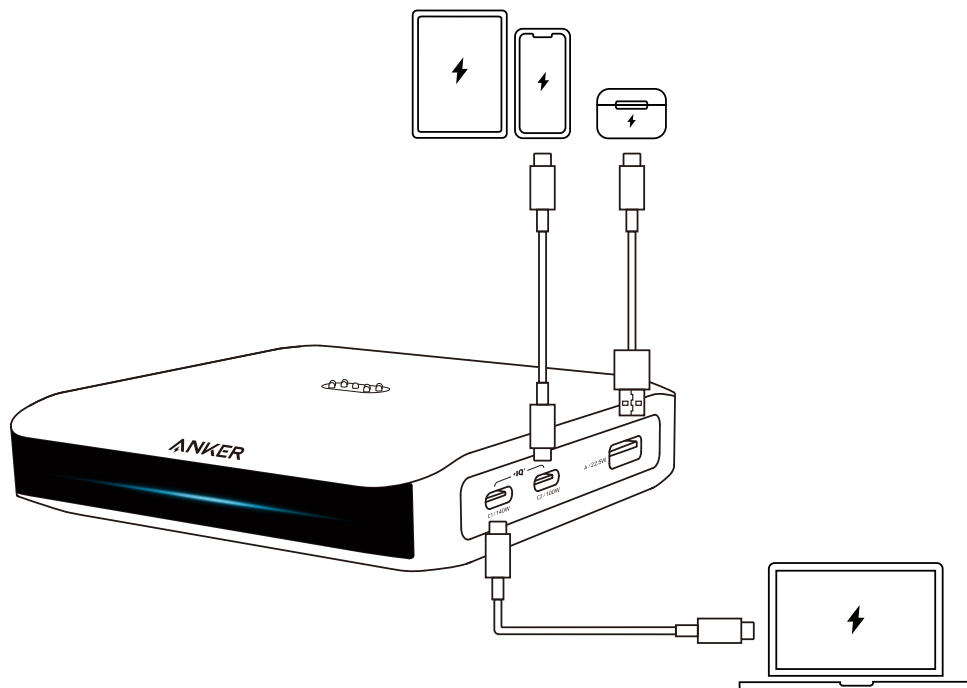
Pour allumer ou éteindre la lumière, appuyez une fois sur le bouton de réinitialisation ou ajustez les paramètres dans l'application Anker après avoir appairé la base de chargement avec votre téléphone via Bluetooth.

Charger vos appareils

Connectez le port d'entrée à une prise électrique. Lorsque la base de chargement est alimentée, le témoin lumineux s'allume depuis le centre, clignote une fois, puis reste bleu fixe.



Chargez vos appareils grâce aux ports USB. Le voyant lumineux clignotera deux fois lorsqu'un nouvel appareil est connecté.

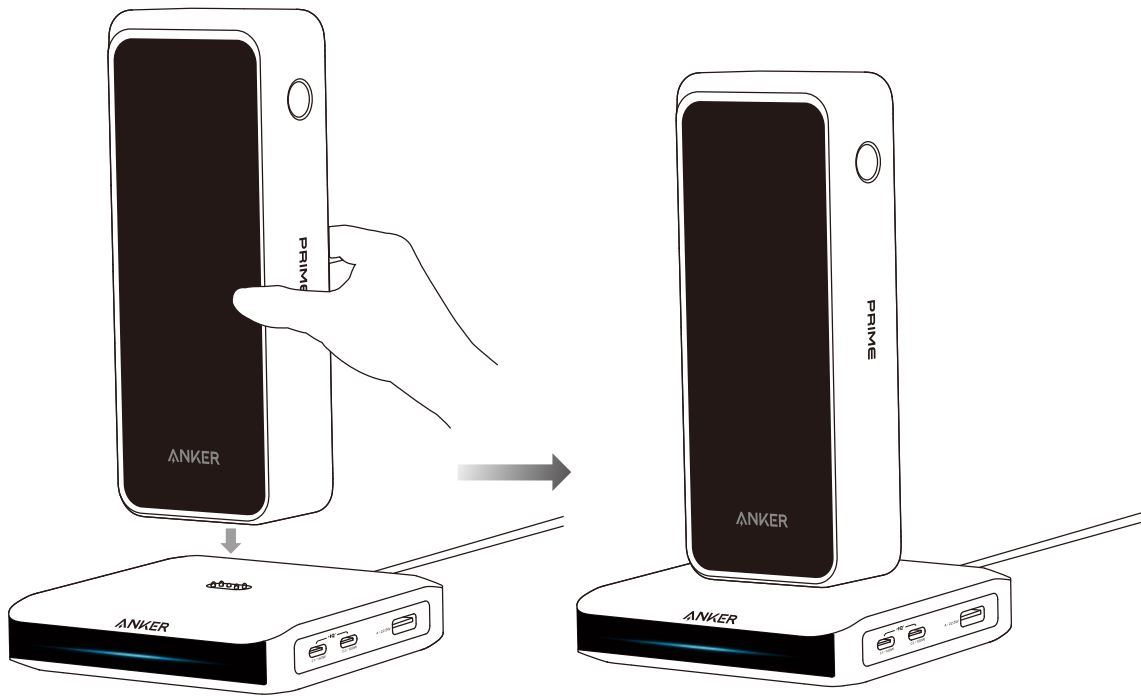


Recharge de la batterie externe

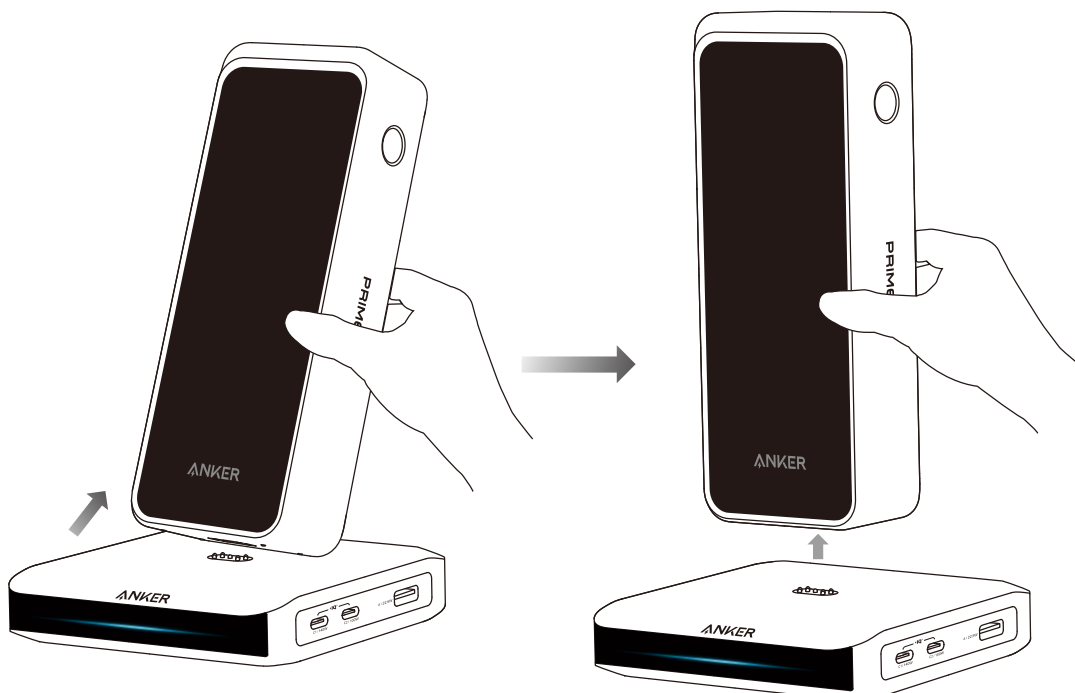
La charge par Pogo Pin est compatible avec les banques d'alimentation suivantes :

- Anker Prime Power Bank 12 000 mAh (130W) — Modèle A1335
- Anker Prime Power Bank 20 000 mAh (200W) — Modèle A1336
- Anker Prime Batterie Externe 27 650 mAh (250W) — Modèle A1340
- Batterie Externe Anker Prime (26K, 300W)—Modèle A110A
- Batterie Externe Anker Prime (20K, 220W)—Modèle A110B
- Batterie Externe Anker Prime (20K, 220W)—Modèle A110G

Alignez le bas de la batterie externe avec le Pogo Pin (connecteur de charge), et placez la batterie externe verticalement sur la base. La lumière convergera des deux côtés vers le centre.



Pour retirer la batterie externe, inclinez-la légèrement vers l'arrière et soulevez-la.



Charge et recharge simultanées



Remarque :

- La batterie externe ne peut pas charger d'autres appareils pendant qu'elle est rechargée via la base de charge Anker 100W—Modèle A1902. Cette fonction est uniquement prise en charge lors de l'utilisation de la base de charge Anker Prime (150W, 3 ports)—Modèle A1903.
- Si la température de la batterie externe devient trop élevée, la puissance d'entrée peut diminuer pour garantir la sécurité. Lorsque l'entrée descend en dessous de 30 W, la sortie sera mise en pause pour éviter que le niveau de la batterie ne diminue.

Connexion Bluetooth et Wi-Fi

1. Download the Anker app: <https://www.anker.com/app-download>

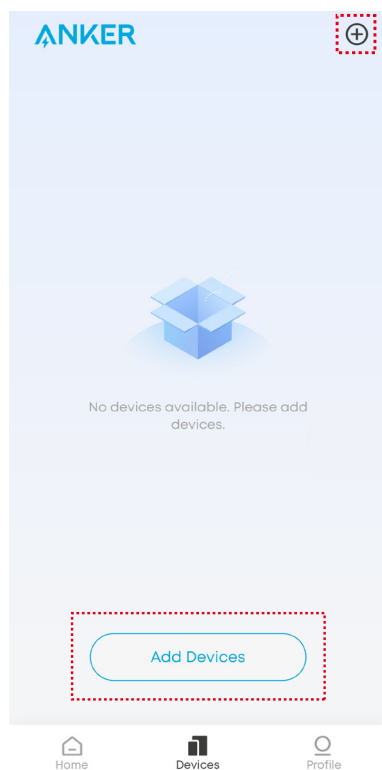


2. Le Bluetooth de la base de chargement est activé par défaut. Gardez-le près de votre routeur avec un signal puissant de 2,4 GHz. Assurez-vous que le Bluetooth de votre téléphone est activé et gardez la base de chargement à moins de 33 pieds (10 m).

3. Ouvrez l'application, puis appuyez sur l'icône « + » dans le coin supérieur droit ou sélectionnez « Add Devices (Ajouter des appareils) » en bas de la page Appareils. Suivez les instructions dans l'application pour terminer la configuration de la connexion.

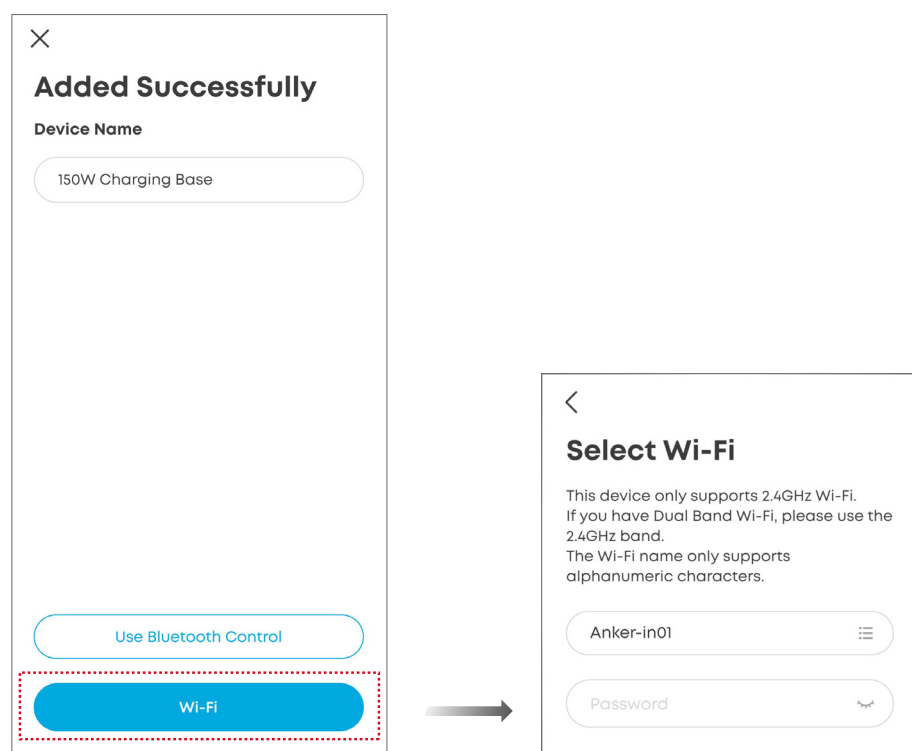
Si l'appairage échoue, vérifiez :

- La base de chargement est sous tension.
- Le Bluetooth est activé sur votre téléphone.
- La base de chargement est près de votre téléphone.



4. Après l'appairage Bluetooth, sélectionnez votre réseau Wi-Fi et entrez le mot de passe. Si vous choisissez « Utiliser le contrôle Bluetooth », vous pouvez configurer le Wi-Fi plus tard dans la page « Paramètres » de l'appareil.

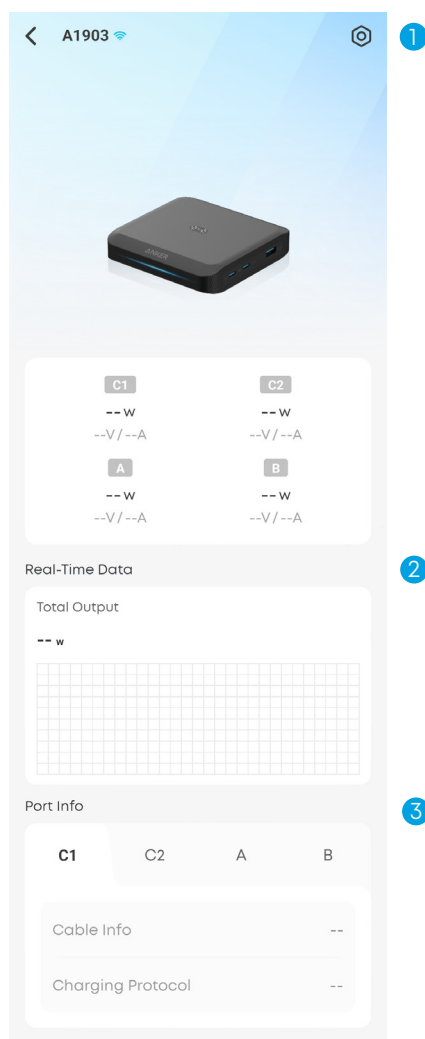
Remarque : La base de chargement prend uniquement en charge les réseaux 2,4 GHz. Les réseaux 5 GHz ne sont pas pris en charge.



La connectivité Wi-Fi vous permet de :

- Afficher des informations en temps réel sur les appareils connectés à distance.
- Effectuez automatiquement les mises à jour logicielles et micrologicielles pendant la nuit.
- Téléchargez de nouveaux styles d'affichage de l'horloge pour les batteries externes appairées.

5. Après un appairage réussi, vous pouvez consulter les données en temps réel et modifier les paramètres détaillés.



① Paramètres

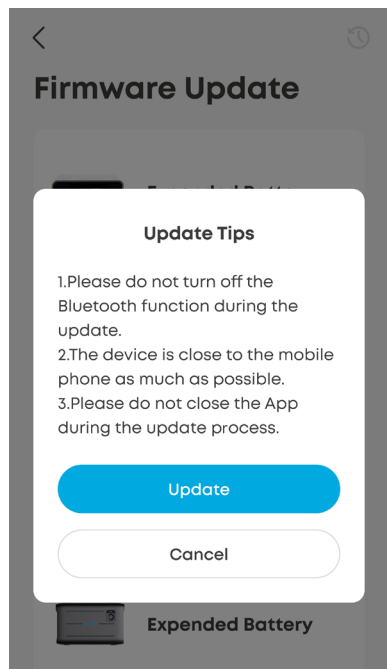
② Données de charge en temps réel

③ Informations sur les câbles et les protocoles

Remarque : Étant donné que le port USB-C2 et le port USB-A partagent le même circuit, les informations sur le câble et le protocole ne seront pas affichées lorsque les deux ports sont utilisés simultanément.

6. Si une mise à jour logicielle ou micrologicielle est disponible, effectuez-la via l'application. La lumière s'animera de gauche à droite, et la base de chargement interrompra la sortie pour protéger vos appareils.

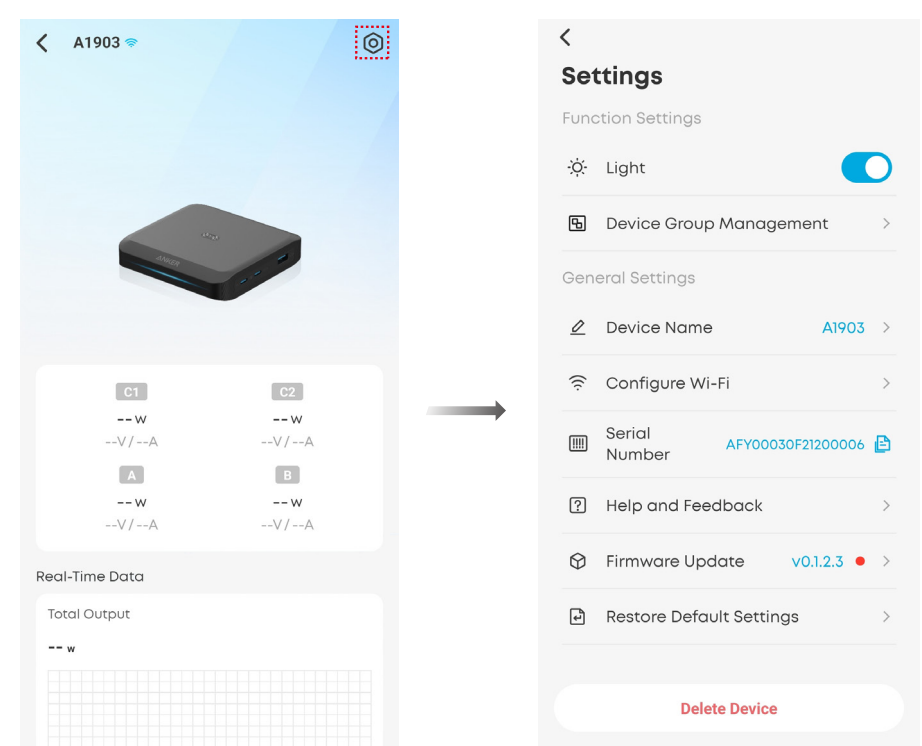
Ne débranchez pas la base de chargement ni n'éteignez le Bluetooth pendant la mise à jour du firmware. Assurez-vous que votre connexion réseau est stable et gardez l'application Anker ouverte jusqu'à ce que la mise à jour soit terminée.



7. Pour réinitialiser le Bluetooth et le Wi-Fi, maintenez le bouton de réinitialisation enfoncé pendant 7 secondes, puis relâchez. Vous pouvez ensuite répéter les étapes ci-dessus pour connecter la base de chargement à un nouveau téléphone ou compte d'application. Le voyant clignotera lentement jusqu'à ce que le Bluetooth soit reconnecté.

Paramètres de l'application Anker

Appuyez sur l'icône « Paramètres » dans le coin supérieur droit de la page de l'appareil pour afficher et modifier les paramètres détaillés.



Témoin	Allumez ou éteignez la lumière de la base de chargement.
Gestion de groupe d'appareils	Gérez les batteries externes associées à la base de chargement.
Nom de l'appareil	Personnalisez le nom de votre base de chargement.
Configurer le Wi-Fi	Sélectionnez un réseau 2,4 GHz dans la liste et saisissez le mot de passe pour connecter la base de charge au Wi-Fi.

Combinaison intégrée de base de chargement et de batteries portables

Vous pouvez combiner les appareils suivants via l'application Anker pour accéder à davantage de fonctionnalités. Chaque groupe peut inclure une base de chargement et jusqu'à quatre batteries externes.

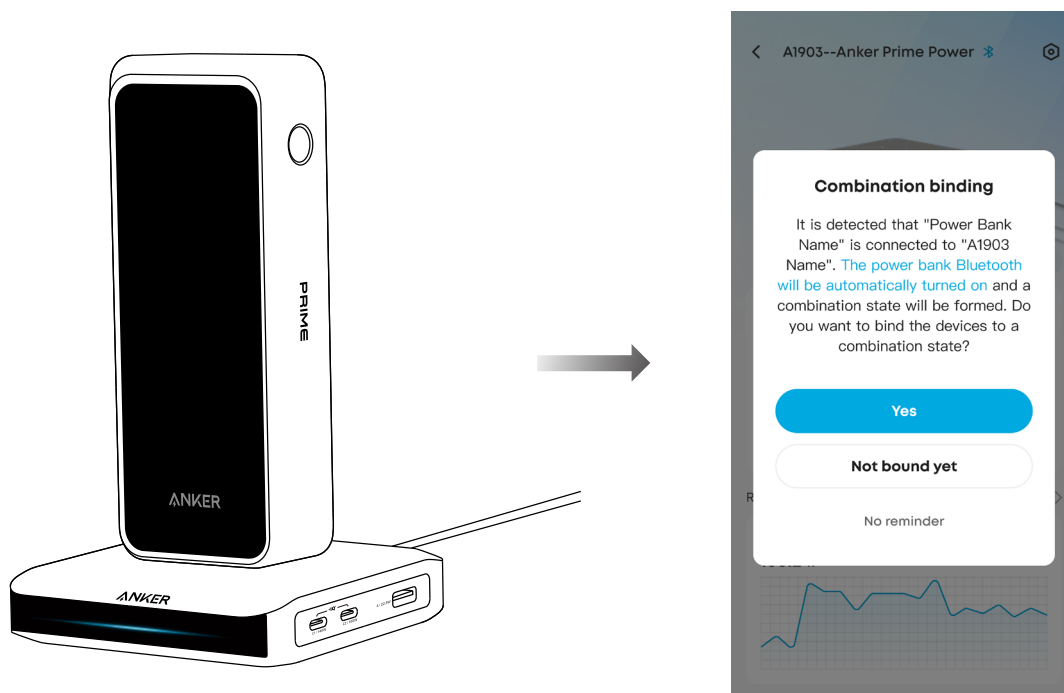
Base de chargement	Batterie Externe
Base de charge Anker Prime (150W, 3 ports)—Modèle A1903	Batterie Externe Anker Prime (26K, 300W)—Modèle A110A Batterie Externe Anker Prime (20K, 220W)—Modèle A110B Batterie Externe Anker Prime (20K, 220W)—Modèle A110G

Remarque :

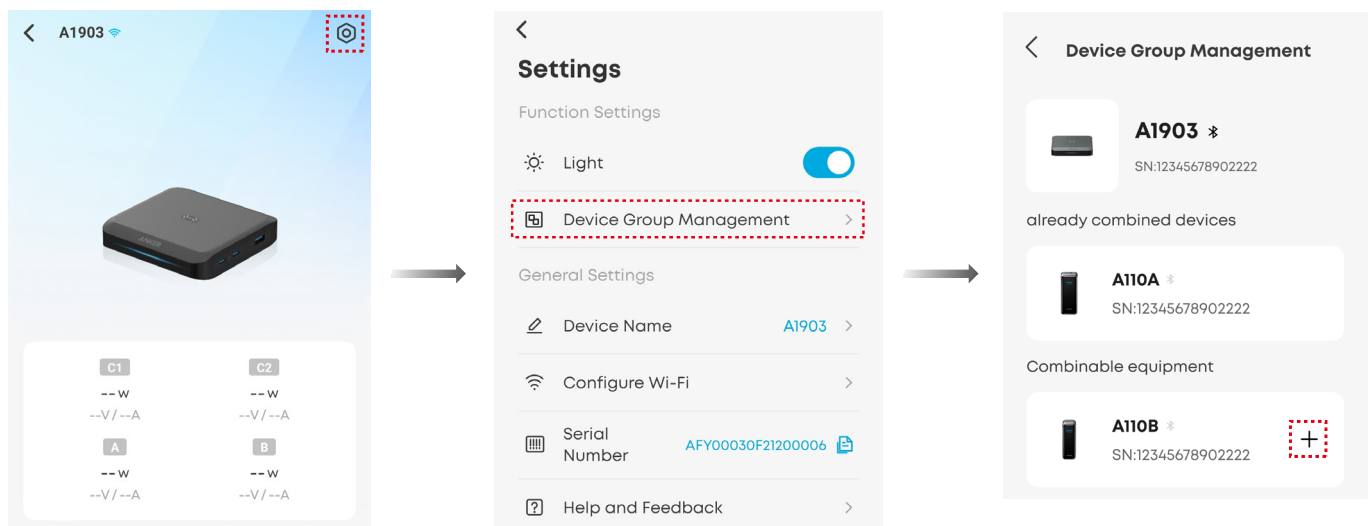
- Base de charge Anker 100W—Modèle A1902 ne prend pas en charge la connexion à une application.
- Les batteries externes ne prennent pas en charge le Wi-Fi de manière indépendante.

1. Avant de commencer, assurez-vous que la base de chargement et la batterie externe sont ajoutées à votre compte Anker dans l'application, et que la base de chargement est correctement connectée à un réseau Wi-Fi.

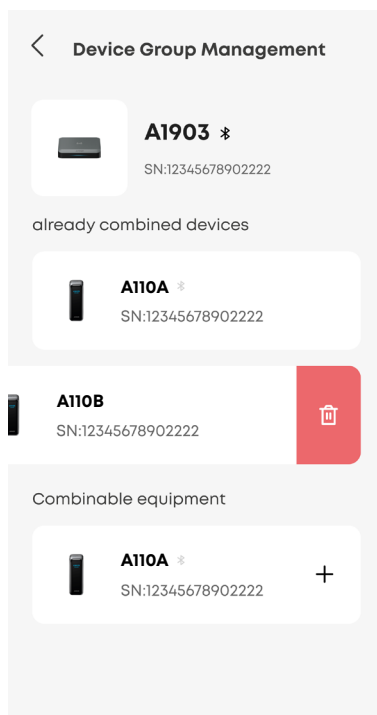
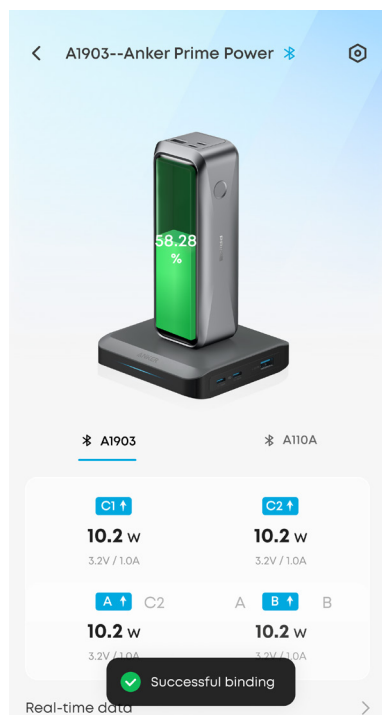
2. Placez la batterie externe verticalement sur la base de chargement, et une notification de combinaison apparaîtra dans l'application Anker. Confirmez l'avis pour activer le Bluetooth de la batterie externe et terminer le processus d'appairage.



Si la batterie externe est déjà ajoutée à votre compte d'application, vous pouvez également appuyer sur l'icône "Paramètres" dans le coin supérieur droit de la page de la base de chargement. Ensuite, appuyez sur « Gestion de groupe d'appareils » pour associer la batterie externe à la base de chargement.



3. Après combinaison, vous pouvez surveiller les données de charge en temps réel pour tous les produits appairés. Chaque groupe peut inclure une base de chargement et jusqu'à quatre batteries externes. Pour supprimer un appareil, faites glisser son nom vers la gauche et appuyez sur l'icône de la corbeille.



Foire aux questions

Questions sur l'application

Dois-je me connecter à mon compte sur l'application Anker pour utiliser ce produit ?

Toutes les fonctionnalités du produit peuvent être utilisées sans se connecter (compte invité). Cependant, si vous devez télécharger des journaux pour le dépannage, vous devez d'abord vous connecter.

Que dois-je faire si l'appairage Bluetooth échoue ?

Lorsque plusieurs appareils Bluetooth se trouvent à proximité, l'appairage peut échouer.

- Assurez-vous que le Bluetooth est activé à la fois sur votre téléphone et sur ce produit, et placez-les à proximité l'un de l'autre.
- Déplacez-vous dans une zone avec moins d'appareils Bluetooth et réessayez.
- Appuyez et maintenez le bouton pendant 7 secondes pour réinitialiser le Bluetooth, puis réessayez.

Que dois-je faire si la configuration du réseau Wi-Fi échoue ?

- Assurez-vous que le Bluetooth est activé. La base de chargement doit être associée à votre téléphone via Bluetooth avant la configuration du Wi-Fi.
- Confirmez que le réseau est en 2,4 GHz. La base de chargement prend en charge uniquement le 2,4 GHz, pas le 5 GHz.
- Vérifiez si le signal Wi-Fi est stable.
- Vérifiez le nom et le mot de passe Wi-Fi. Le nom Wi-Fi et le mot de passe sont sensibles à la casse et aux espaces.

Que dois-je faire si la mise à jour du firmware échoue ?

- Assurez-vous que la connexion réseau est stable. Gardez le produit près de votre téléphone et laissez l'application Anker ouverte jusqu'à la fin de la mise à jour. Le processus de mise à jour prend généralement 7 à 10 minutes.
- Ne désactivez pas le Bluetooth, ne chargez pas d'autres appareils et ne touchez pas le bouton de la base de chargement pendant la mise à jour.
- Si la mise à jour échoue toujours, contactez le service client d'Anker. Vous pouvez également télécharger les journaux dans le menu Paramètres de l'application pour aider l'équipe de développement à résoudre les problèmes.

Pourquoi l'application n'affiche-t-elle pas les informations sur le câble et le protocole lorsque les ports USB-C2 et USB-A sont utilisés simultanément ?

Comme les ports USB-C2 et USB-A partagent le même circuit, les informations sur le câble et le protocole ne peuvent pas être affichées lorsque les deux ports sont utilisés simultanément. Si seul le port USB-C2 est utilisé, les informations s'affichent normalement.

Pourquoi l'application n'affiche-t-elle pas les informations sur le câble et le protocole lorsque le port USB-A est utilisé ?

Lorsque le port USB-A délivre 5V, la base de chargement ne peut pas lire les informations de câble et de protocole pour certains appareils en raison des limites du protocole. Lorsque la tension de sortie n'est pas de 5V, les informations s'affichent normalement.

Questions sur la recharge

Est-il normal que l'affichage de l'alimentation fluctue lors de la charge ou du débranchement des appareils ?

Il est normal que le courant fluctue dans une certaine plage pendant la charge. Lorsqu'un appareil est débranché, la base de chargement redistribue l'énergie aux appareils restants. Cela peut provoquer des fluctuations temporaires de puissance, ce qui est également normal.

Pourquoi la sortie à un seul port ne peut-elle pas atteindre 140 W ?

- Tout d'abord, confirmez que votre appareil prend en charge une puissance d'entrée de 140 W. Le câble et l'appareil doivent tous deux prendre en charge 140W pour atteindre la puissance maximale.
- Chargez avec le port USB-C1. Le port USB-C2 et le port USB-A ne prennent pas en charge la charge de 140W.
- La vitesse de charge peut être réduite de manière appropriée lorsque votre appareil devient trop chaud, en particulier lors d'une utilisation prolongée. Essayez de charger dans un environnement frais (32 - 77°F / 0 - 25°C) et suspendez l'utilisation des appareils en cours de charge.
- La puissance de charge varie également en fonction du niveau de la batterie. Lorsque la batterie dépasse 80 %, la puissance de charge diminue automatiquement pour protéger la santé de la batterie.
- Lors de la charge d'un MacBook Pro 16", le câble requis dépend du modèle de puce. Pour les modèles M1 et M2, utilisez uniquement un câble USB-C vers MagSafe 3 ; pour les modèles M3 et M4, vous pouvez utiliser soit un câble USB-C vers USB-C EPR (140W / 240W), soit un câble USB-C vers MagSafe 3.

Pourquoi la sortie ne peut-elle pas atteindre 150W ?

Seule la batterie externe Anker Prime (26K, 300W)—Modèle A110A prend en charge la charge de 150W via le connecteur Pogo Pin.

Autres questions

Est-il normal que la base de chargement ou les appareils connectés deviennent chauds pendant la charge ?

Il est normal que les appareils génèrent de la chaleur lors du transfert d'énergie, en particulier pendant de longues sessions de charge ou lorsque vous utilisez votre téléphone pour jouer ou regarder des vidéos en streaming. Les appareils avec des boîtiers en métal peuvent sembler plus chauds au toucher car ils sont conçus pour dissiper la chaleur de manière plus efficace. Utilisez le produit dans un endroit frais et bien ventilé (32 - 77°F / 0 - 25°C) et suspendez l'utilisation des appareils en cours de charge.

Est-il normal que la base de chargement soit chaude même lorsqu'aucun appareil n'est connecté ?

Oui. Le produit est équipé de Bluetooth et d'un voyant lumineux, qui restent activés par défaut et augmentent la consommation d'énergie. Cela peut rendre le produit légèrement chaud au toucher. Pour réduire la consommation d'énergie, appuyez une fois sur le bouton ou utilisez l'application Anker pour éteindre le voyant lumineux.

Pourquoi les relevés dans l'application diffèrent-ils de ceux sur une batterie externe ou un outil tiers tel que POWER-Z ?

- Les différences d'affichage sont normales. La base de chargement et la batterie externe peuvent afficher des indications avec un léger retard.
- Chaque appareil mesure la puissance à un endroit différent : au port de sortie, à la cellule de la batterie ou à l'entrée de l'appareil. Le vieillissement des câbles et les pertes de transmission peuvent également affecter les résultats.
- L'écran de la batterie externe n'affiche qu'une seule décimale.

Caractéristiques

Entrée	100 - 240V ~ 2,5A, 50 - 60Hz	
Sortie	USB-C1	5 V = 3 A / 9 V = 3 A / 12 V = 3 A / 15 V = 3 A / 20 V = 5 A / 28 V = 5 A (140 W max)
	USB-C2	5V = 3A / 9V = 3A / 12V = 3A / 15V = 3A / 20V = 5A (100W max.)
	USB-A	5V = 3A / 9V = 2A / 10V = 2,25A / 12V = 1,5A (22,5W Max)
	Broche Pogo	15 ~ 27V = 10A (150W Max)
	USB-C2 + USB-A	15W Max.
	Sortie Totale	150W Max

Interfaces réseau et services exposés par défaut

Configuration BLE (Bluetooth Low Energy)

Description de l'état : Lorsque l'appareil n'est pas encore connecté à un réseau, il activera automatiquement la diffusion BLE et activera les services BLE pour fournir des capacités de configuration réseau Bluetooth.

Notes

Lors des processus de configuration BLE, veuillez vous assurer que votre environnement réseau est stable et suivez les instructions de l'appareil pour terminer la configuration.