

[한눈에 보기](#)

[기기 충전](#)

[본체 충전](#)

[동시 충전 안내](#)

[블루투스 및 Wi-Fi 연결](#)

[앵커 앱 설정](#)

[앱 내 충전 베이스와 보조 배터리의 결합](#)

[자주 묻는 질문 \(FAQ\)](#)

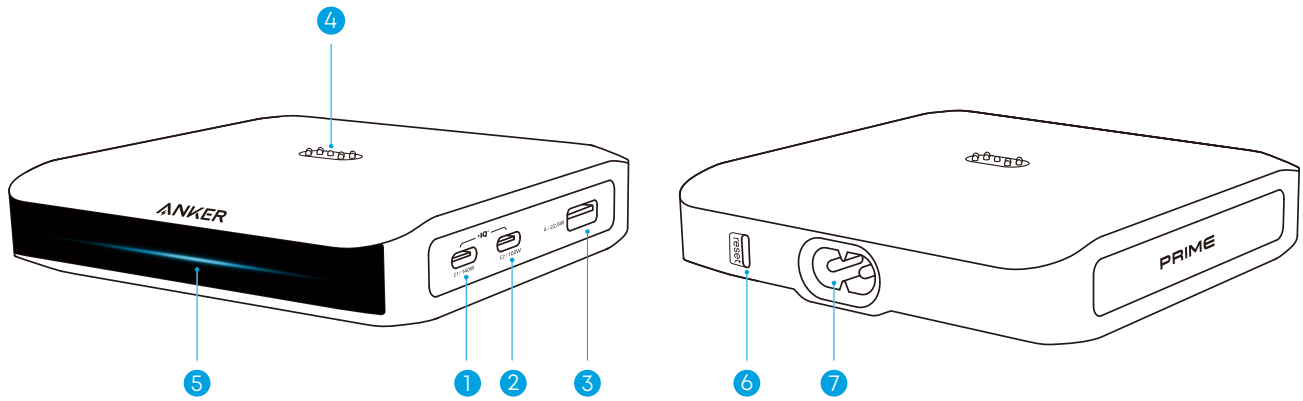
[앱에 대한 질문](#)

[충전에 대한 질문](#)

[기타 질문](#)

[사양](#)

## 한눈에 보기



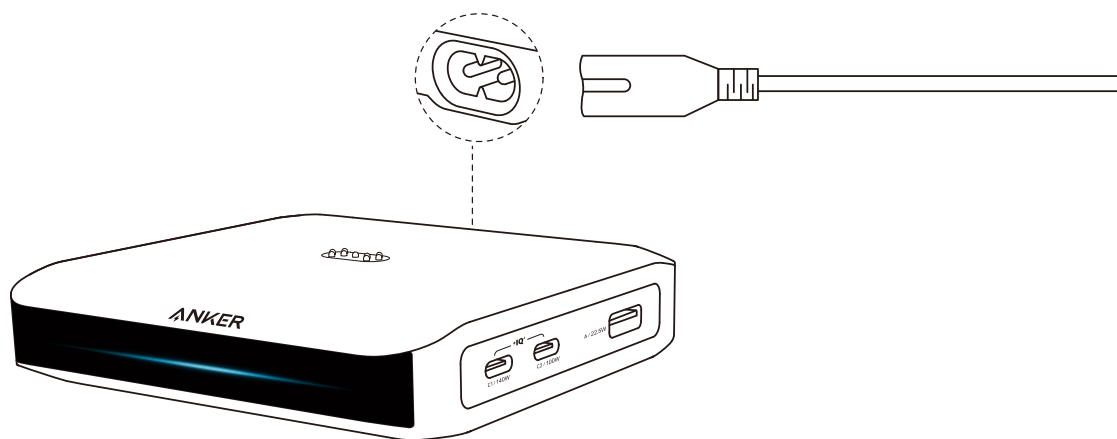
- ① USB-C1 포트
- ② USB-C2 포트
- ③ USB-A 포트
- ④ 포고 핀 ( 충전 커넥터 )
- ⑤ 표시등
- ⑥ 리셋 버튼
- ⑦ 입력 포트

충전 베이스 상태	표시등	
전원 켜기	불이 중앙에서부터 들어오고 한 번 깜박인 후 계속 켜진 상태를 유지합니다 .	
USB 포트에 연결된 장치	불빛이 두 번 깜박입니다 .	
포고 핀에 연결된 보조 배터리	빛이 양쪽에서 중심으로 모입니다 .	
펌웨어 업데이트	불빛이 왼쪽에서 오른쪽으로 움직입니다 .	
블루투스 및 Wi-Fi 재설정	불빛이 천천히 깜빡이다가 Bluetooth 가 다시 연결될 때까지 계속 깜빡입니다 .	

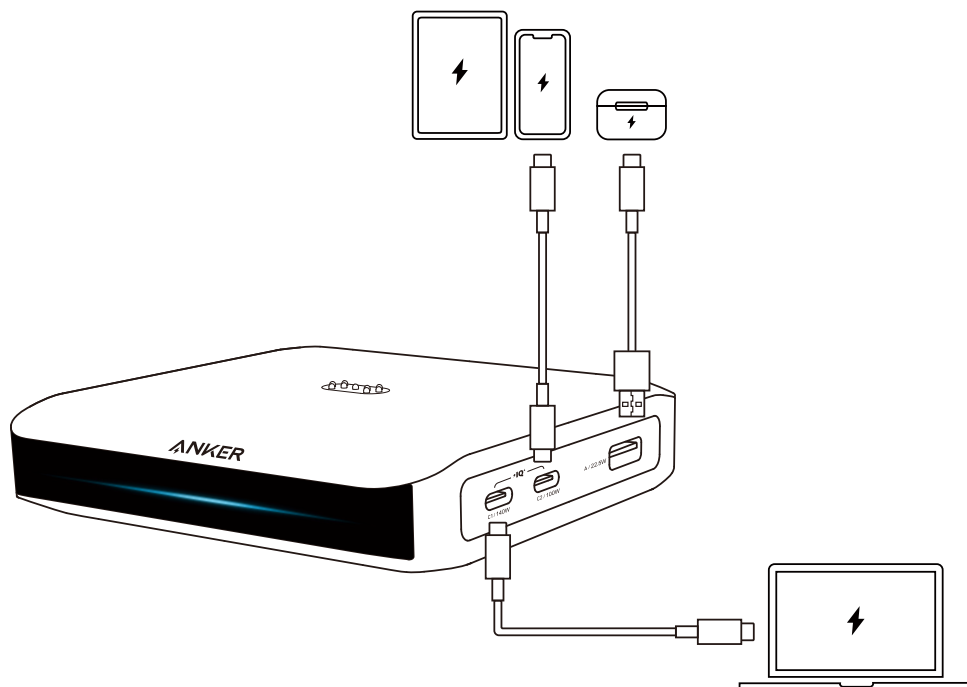
조명을 켜거나 끄려면 리셋 버튼을 한 번 누르거나 , Bluetooth 를 통해 충전 베이스를 휴대폰과 페어링한 후 Anker 앱에서 설정을 조정하세요 .

## 기기 충전

입력 포트를 전원 콘센트에 연결하십시오 . 충전 베이스에 전원이 들어오면 표시등이 중앙에서 켜지고 한 번 깜빡인 후 계속 파란색으로 유지됩니다 .



USB 포트를 통해 기기를 충전하세요 . 새 기기가 연결되면 표시등이 두 번 깜빡입니다 .

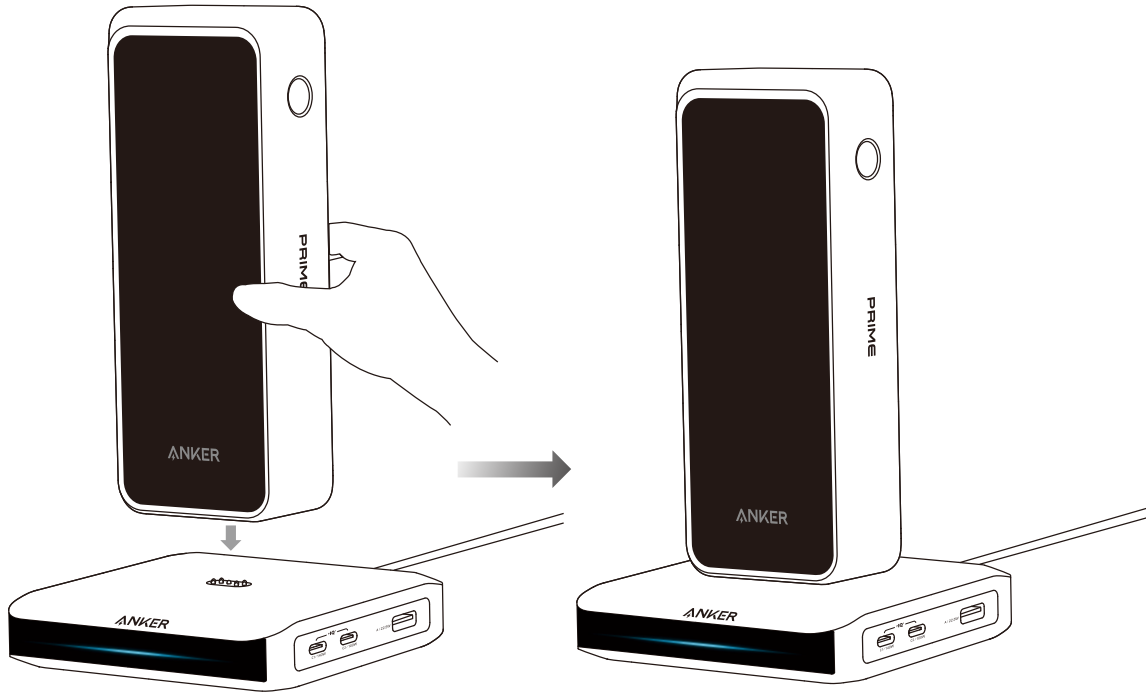


## 본체 충전

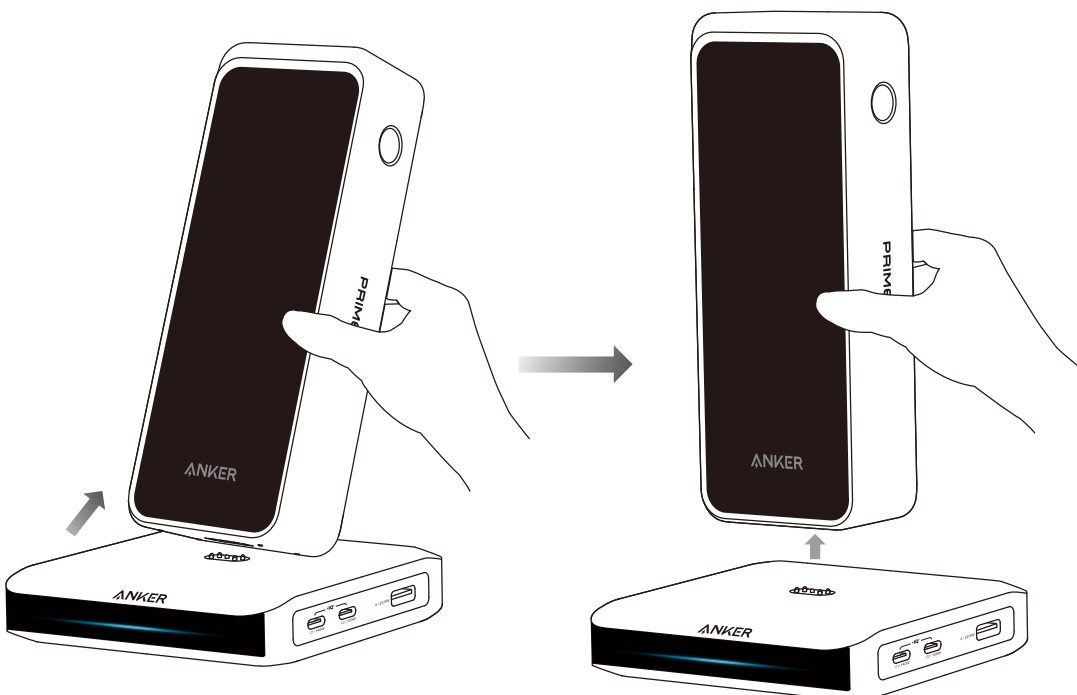
포고 핀 충전은 다음 보조 배터리와 호환됩니다 :

- 앵커 프라임 12,000mAh 파워뱅크 (130W)—모델 A1335
- 앵커 프라임 20,000mAh 파워뱅크 (200W)—모델 A1336
- 앵커 프라임 27,650mAh 파워뱅크 (250W)—모델 A1340
- 안커 프라임 파워뱅크 (26K, 300W)—모델 A110A
- 앵커 프라임 파워뱅크 (20K, 220W)—모델 A110B
- 앵커 프라임 파워뱅크 (20K, 220W)—모델 A110G

파워뱅크의 하단을 열고 핀 ( 충전 커넥터 ) 에 맞춘 후 , 파워뱅크를 수직으로 베이스에 놓으세요 . 빛은 양쪽에서 중앙으로 수렴할 것입니다 .



전원 은행을 제거하려면 약간 뒤로 기울이고 들어 올리십시오 .



## 동시 충전 안내



참고 :

- 이 보조 배터리는 Anker 100W 충전 베이스 (Model A1902) 를 통해 충전 중일 때 다른 기기를 충전할 수 없습니다 . 이 기능은 Anker Prime Charging Base(150W, 3 Ports)—모델 A1903 을 사용할 때만 지원됩니다 .
- 파워뱅크의 온도가 너무 높아지면 안전을 유지하기 위해 입력 전력이 감소할 수 있습니다 . 입력이 30W 이하로 떨어지면 출력이 일시 중지되어 배터리 수준이 감소하는 것을 방지합니다 .

## 블루투스 및 Wi-Fi 연결

1. Download the Anker app: <https://www.anker.com/app-download>

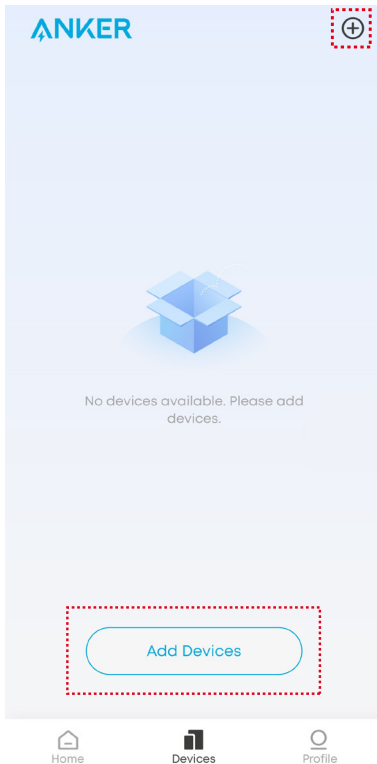


2. 충전 베이스의 블루투스는 기본적으로 켜져 있습니다 . 라우터 근처에 강한 2.4 GHz 신호가 있는 곳에 두세요 . 휴대폰의 블루투스가 활성화되어 있는지 확인하고 충전 베이스를 33ft(10m) 이내에 두세요 .

3. 앱을 열고 오른쪽 상단의 “+” 아이콘을 탭하거나 기기 페이지 하단에서 “Add Devices (기기 추가) ”를 선택하세요 . 앱 내 지침을 따라 연결 설정을 완료하세요 .

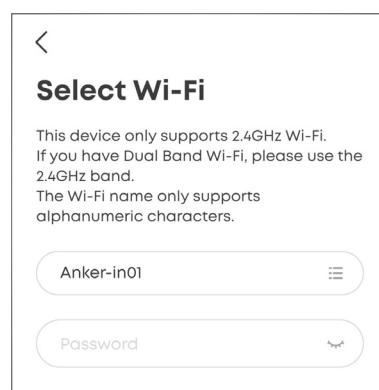
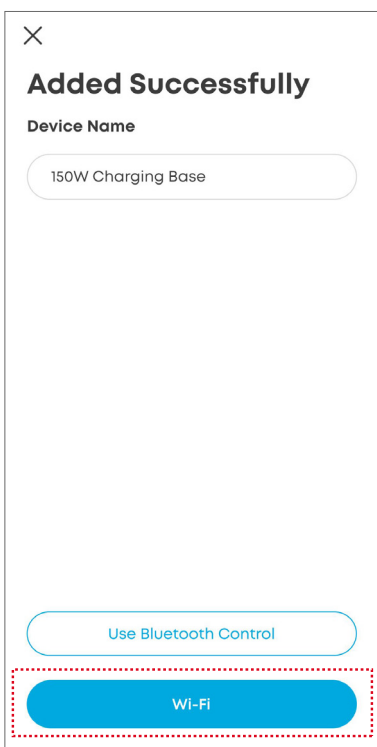
페어링에 실패한 경우 , 다음을 확인하십시오 :

- 충전 베이스가 전원이 공급되었습니다 .
- 휴대폰에서 Bluetooth 가 활성화되었습니다 .
- 충전 베이스가 휴대폰 근처에 있습니다 .



4. 블루투스 페어링 후 , Wi-Fi 네트워크를 선택하고 비밀번호를 입력하세요 ." 블루투스 제어 사용 " 을 선택하면 , 나중에 기기의 " 설정 " 페이지에서 Wi-Fi 를 구성할 수 있습니다 .

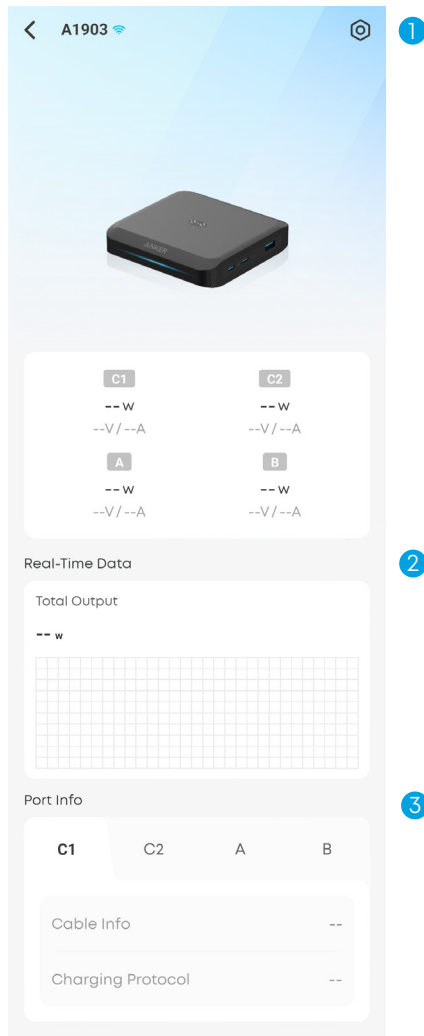
참고 : 충전 베이스는 2.4 GHz 네트워크만 지원합니다 .5 GHz 네트워크는 지원되지 않습니다 .



Wi-Fi 연결을 통해 다음을 수행할 수 있습니다 :

- 원격으로 연결된 장치의 실시간 정보를 확인하세요 .
- 자동으로 소프트웨어 및 펌웨어 업데이트를 밤새 수행합니다 .
- 페어링된 보조 배터리를 위한 새로운 시계 표시 스타일을 다운로드하세요 .

5. 성공적으로 페어링한 후 , 실시간 데이터를 확인하고 세부 설정을 수정할 수 있습니다 .



① 설정

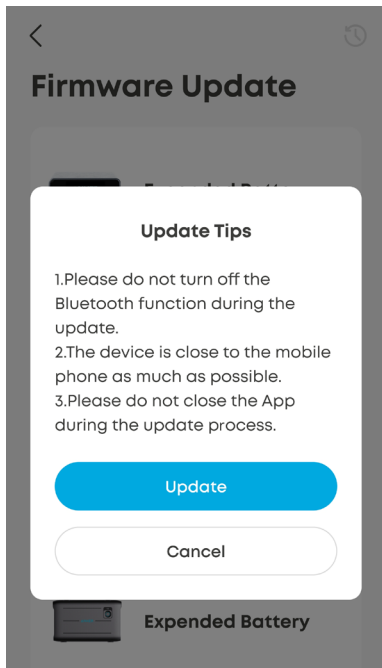
② 실시간 충전 데이터

③ 케이블 및 프로토콜 정보

참고 : USB-C2 포트와 USB-A 포트가 동일한 회로를 공유하기 때문에 두 포트를 동시에 사용할 경우 케이블 및 프로토콜 정보가 표시되지 않습니다 .

6. 소프트웨어 또는 펌웨어 업데이트가 가능한 경우, 앱을 통해 업데이트하세요. 불빛이 왼쪽에서 오른쪽으로 움직이며, 충전 베이스는 장치를 보호하기 위해 출력을 일시적으로 중지합니다.

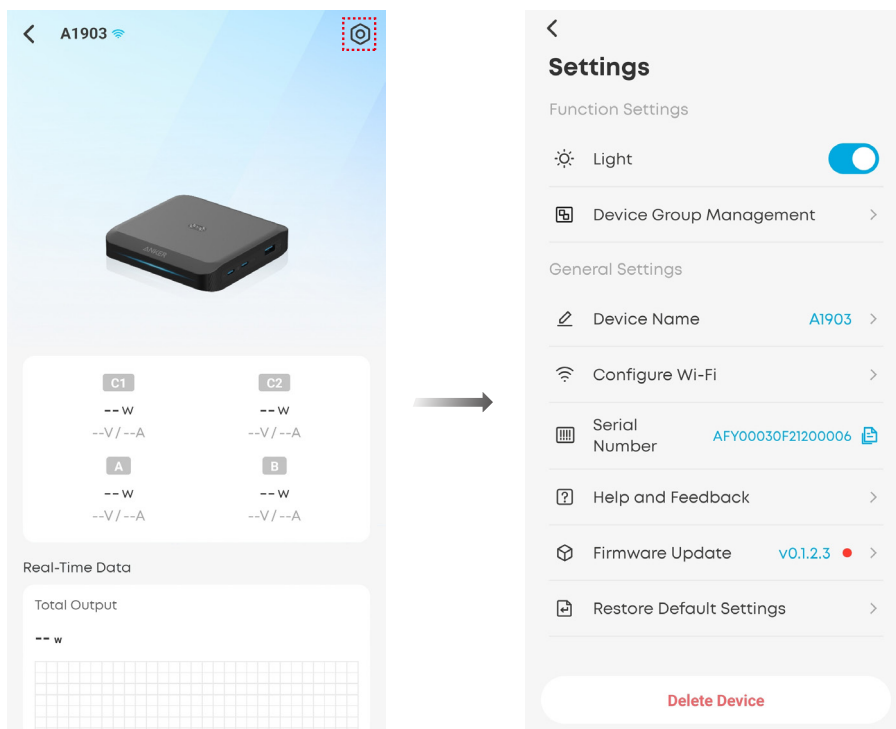
펌웨어 업데이트 중에는 충전 베이스를 분리하거나 블루투스를 끄지 마십시오. 네트워크 연결이 안정적인지 확인하고 업데이트가 완료될 때까지 Anker 앱을 열어 두세요.



7. Bluetooth 및 Wi-Fi 를 재설정하려면, 재설정 버튼을 7 초 동안 누르고 있다가 놓으세요. 그런 다음 위의 단계를 반복하여 충전 베이스를 새로운 전화기나 앱 계정에 연결할 수 있습니다. 불빛이 천천히 깜빡이며 Bluetooth 가 다시 연결될 때까지 기다립니다.

## 앵커 앱 설정

기기 페이지의 오른쪽 상단에 있는 " 설정 " 아이콘을 탭하여 자세한 설정을 확인하고 수정하세요.





빛	충전 베이스의 조명을 켜거나 끄세요 .
디바이스 그룹 관리	충전 베이스와 연결된 보조 배터리를 관리하세요 .
장치 이름	충전 베이스의 이름을 사용자 지정하세요 .
Wi-Fi 설정	목록에서 2.4 GHz 네트워크를 선택하고 비밀번호를 입력하여 충전 베이스를 Wi-Fi에 연결하세요 .

## 앱 내 충전 베이스와 보조 배터리의 결합

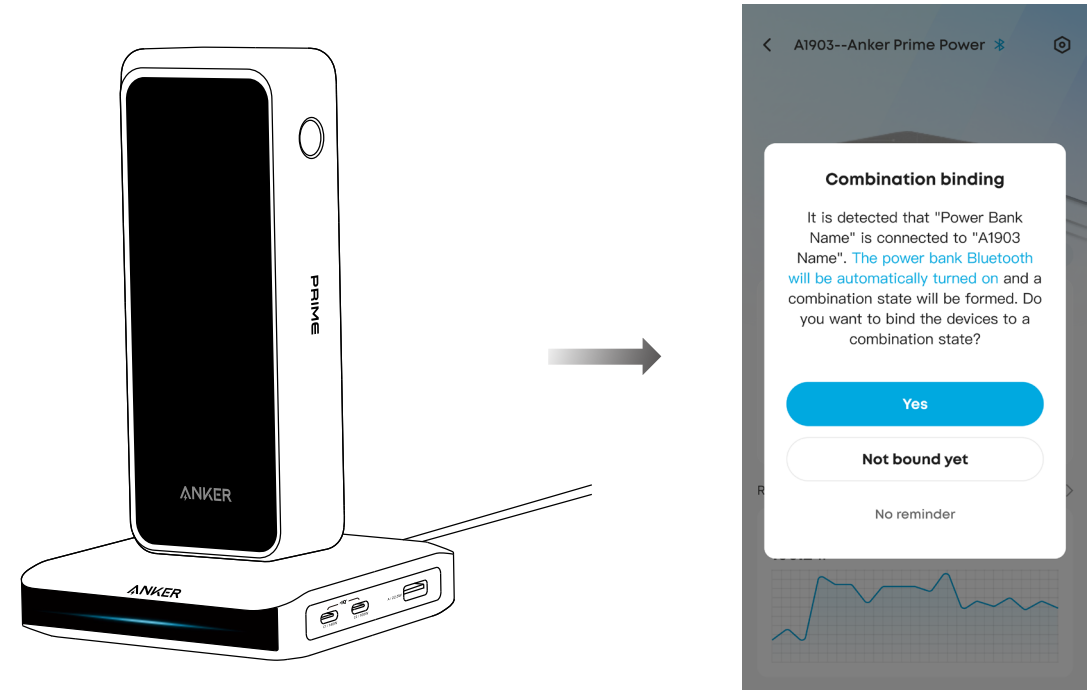
다양한 기능을 위해 Anker 앱을 통해 다음 기기를 연결할 수 있습니다 . 각 그룹에는 하나의 충전 베이스와 최대 네 개의 파워 뱅크를 포함할 수 있습니다 .

충전대	파워뱅크
앵커 프라임 충전 베이스 (150W, 3 포트 ) — 모델 A1903	안커 프라임 파워뱅크 (26K, 300W)—모델 A110A 앵커 프라임 파워뱅크 (20K, 220W)—모델 A110B 앵커 프라임 파워뱅크 (20K, 220W)—모델 A110G

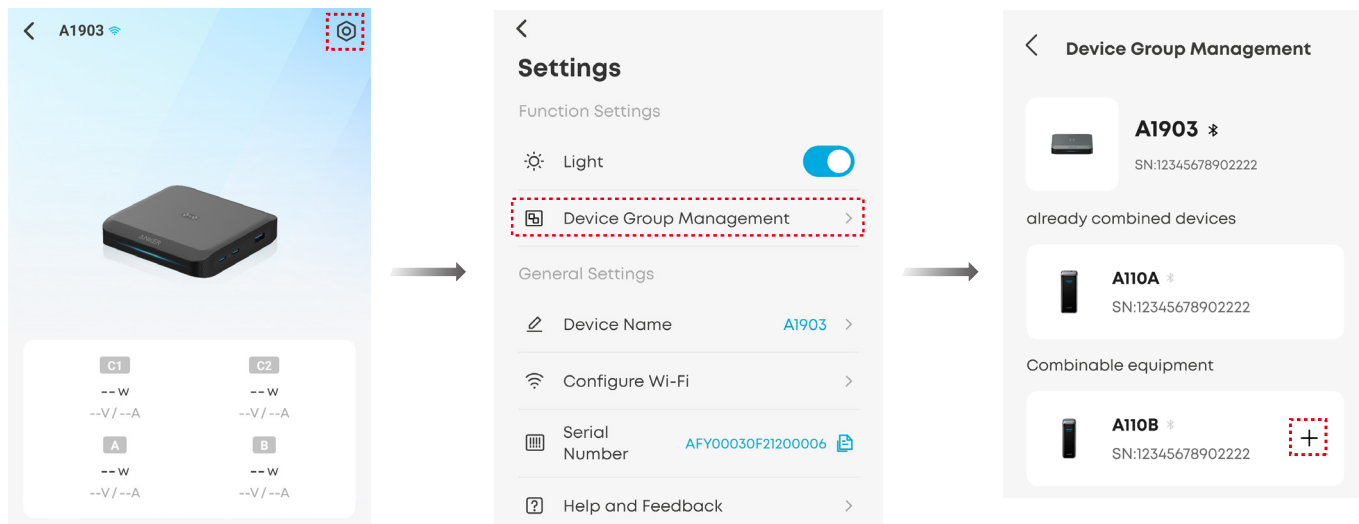
참고 :

- Anker 100W 충전 베이스—모델 A1902 는 앱 연결을 지원하지 않습니다 .
- 파워뱅크는 독립적으로 Wi-Fi 를 지원하지 않습니다 .

1. 시작하기 전에 충전 베이스와 보조 배터리가 Anker 앱 계정에 추가되어 있고 , 충전 베이스가 Wi-Fi 네트워크에 제대로 연결되어 있는지 확인하세요 .
2. 충전 베이스에 보조 배터리를 세로로 놓으면 Anker 앱에 결합 알림이 나타납니다 . 전원 은행의 블루투스를 활성화하라는 알림을 확인하고 페어링 과정을 완료하세요 .

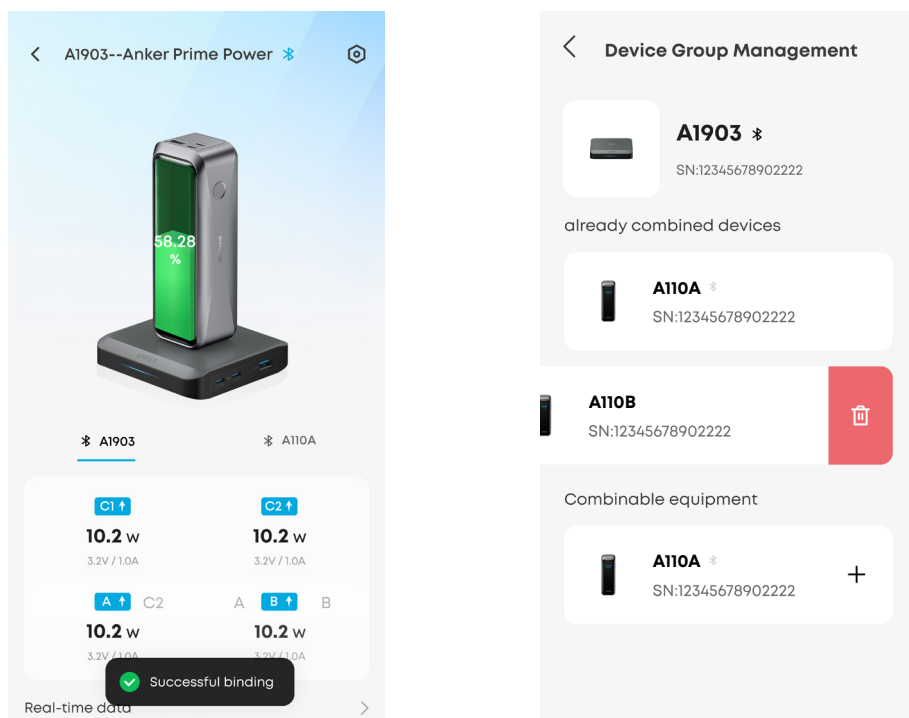


이미 파워뱅크가 앱 계정에 추가되어 있다면, 충전 베이스 페이지의 오른쪽 상단에 있는 "설정" 아이콘을 탭할 수도 있습니다. 그런 다음 "장치 그룹 관리"를 탭하여 보조 배터리를 충전 베이스와 연결하세요.



3. 결합 후, 모든 페어링된 제품의 실시간 충전 데이터를 모니터링할 수 있습니다. 각 그룹에는 하나의 충전 베이스와 최대 네 개의 파워뱅크를 포함할 수 있습니다.

기기를 제거하려면 이름을 왼쪽으로 스와이프한 다음 휴지통 아이콘을 탭하세요.



## 자주 묻는 질문 (FAQ)

### 앱에 대한 질문

**이 제품을 사용하려면 Anker 앱 계정에 로그인해야 하나요?**

모든 제품 기능은 로그인 없이 (관객 계정) 사용할 수 있습니다. 그러나 문제 해결을 위해 로그를 업로드해야 하는 경우, 먼저 로그인해야 합니다.

### **블루투스 페어링이 실패하면 어떻게 해야 하나요 ?**

주변에 여러 블루투스 기기가 있을 경우 , 페어링이 실패할 수 있습니다 .

- 휴대폰과 이 제품에서 Bluetooth 가 활성화되어 있는지 확인하고 , 두 기기를 가까이 배치하세요 .
- Bluetooth 기기가 적은 지역으로 이동한 후 다시 시도하세요 .
- 버튼을 7 초 동안 눌러 Bluetooth 를 초기화한 후 다시 시도하세요 .

### **Wi-Fi 네트워크 설정에 실패하면 어떻게 해야 하나요 ?**

- Bluetooth 가 켜져 있는지 확인하세요 . 충전 베이스는 Wi-Fi 설정 전에 Bluetooth 를 통해 휴대폰과 페어링해야 합니다 .
- 네트워크가 2.4 GHz 인지 확인하십시오 . 충전 베이스는 2.4 GHz 만 지원하며 , 5 GHz 는 지원하지 않습니다 .
- Wi-Fi 신호가 안정적인지 확인하세요 .
- Wi-Fi 이름과 비밀번호를 확인하세요 .Wi-Fi 이름과 비밀번호는 대소문자와 공백을 구분합니다 .

### **펌웨어 업데이트가 실패하면 어떻게 해야 하나요 ?**

- 네트워크 연결이 안정적인지 확인하세요 . 제품을 휴대폰 가까이에 두고 Anker 앱을 업데이트가 완료될 때까지 열어 두십시오 . 업데이트 과정은 보통 7~10 분 정도 소요됩니다 .
- 업데이트 중에는 블루투스를 끄거나 , 다른 기기를 충전하거나 , 충전 베이스의 버튼을 누르지 마십시오 .
- 업데이트가 여전히 실패하면 Anker 고객 지원팀에 문의하세요 . 앱의 설정 메뉴에서 로그를 업로드하여 개발 팀이 문제를 해결하는 데 도움을 줄 수 있습니다 .

### **왜 USB-C2 포트와 USB-A 포트가 모두 사용 중일 때 앱에서 케이블 및 프로토콜 정보를 표시하지 않습니까 ?**

USB-C2 와 USB-A 가 동일한 회로를 공유하기 때문에 두 포트를 동시에 사용할 경우 케이블 및 프로토콜 정보가 표시되지 않습니다 .USB-C2 포트만 사용하면 정보가 정상적으로 표시됩니다 .

### **왜 USB-A 포트가 사용 중일 때 앱이 케이블 및 프로토콜 정보를 표시하지 않나요 ?**

USB-A 포트가 5V 를 출력할 때 , 프로토콜 제한으로 인해 충전 베이스가 일부 기기의 케이블 및 프로토콜 정보를 읽을 수 없습니다 . 출력 전압이 5V 가 아닐 때 , 정보는 정상적으로 표시됩니다 .

## **충전에 대한 질문**

### **충전하거나 기기를 분리할 때 전원 표시가 변동하는 것이 정상인가요 ?**

충전 중 전류가 일정 범위 내에서 변동하는 것은 정상입니다 . 장치를 분리하면 충전 베이스가 나머지 장치에 전력을 재분배합니다 . 이로 인해 일시적인 전력 변동이 발생할 수 있으며 , 이는 정상적인 현상입니다 .

### **왜 단일 포트 출력이 140W 에 도달하지 못하나요 ?**

- 먼저 , 기기가 140W 입력 전력을 지원하는지 확인하세요 . 케이블과 장치 모두 최대 출력에 도달하려면 140W 를 지원해야 합니다 .
- USB-C1 포트로 충전하세요 .USB-C2 포트와 USB-A 포트는 140W 충전을 지원하지 않습니다 .
- 기기가 과열될 경우 , 특히 장시간 사용 시 충전 속도가 적절히 감소할 수 있습니다 . 시원한 환경 (32 - 77° F / 0 - 25° C) 에서 충전해보고 충전 중인 기기의 사용을 중단하세요 .
- 충전 전력은 배터리 수준에 따라 변합니다 . 배터리가 80% 를 초과하면 배터리 건강을 보호하기 위해 충전 전력이 자동으로 감소합니다 .
- 16” MacBook Pro 를 충전할 때 필요한 케이블은 칩 모델에 따라 다릅니다 .M1 및 M2 모델의 경우 USB-C to MagSafe 3 케이블만 사용하십시오 . M3 및 M4 모델의 경우 EPR(140W / 240W) USB-C to USB-C 케이블 또는 USB-C to MagSafe 3 케이블 중 하나를 사용할 수 있습니다 .

### **출력이 150W 에 도달하지 않는 이유는 무엇인가요 ?**

오직 Anker Prime Power Bank (26K, 300W) — 모델 A110A 만 Pogo Pin 커넥터를 통해 150W 충전을 지원합니다 .

## 기타 질문

### 충전 중에 충전 베이스나 연결된 기기가 따뜻하게 느껴지는 것이 정상인가요 ?

기기가 전력 전송 중 열을 발생시키는 것은 정상이며 , 특히 장시간 충전하거나 휴대폰으로 게임을 하거나 비디오 스트리밍을 시청할 때 그렇습니다 . 금속 케이스가 있는 기기는 열을 더 효율적으로 방출하도록 설계되었기 때문에 만졌을 때 더 따뜻하게 느껴질 수 있습니다 . 제품을 서늘하고 통풍이 잘 되는 장소 (32 - 77° F / 0 - 25° C) 에서 사용하며 , 충전 중인 기기의 사용을 중단하십시오 .

### 충전 베이스에 아무 기기도 연결되지 않았을 때 따뜻하게 느껴지는 것이 정상인가요 ?

네 . 제품은 블루투스 및 표시등을 갖추고 있으며 , 기본적으로 활성화되어 있어 전력 사용이 증가합니다 . 이로 인해 제품이 만졌을 때 약간 따뜻하게 느껴질 수 있습니다 . 전력 소비를 줄이려면 버튼을 한 번 누르거나 Anker 앱을 사용하여 표시등을 끄십시오 .

### 왜 앱의 측정값이 보조 배터리나 POWER-Z 와 같은 서드파티 도구의 측정값과 다른가요 ?

- 디스플레이 차이는 정상입니다 . 충전 베이스와 보조 배터리 모두 약간의 지연이 있는 표시를 보일 수 있습니다 .
- 각 장치는 출력 포트 , 배터리 셀 또는 장치 입력에서 전력을 각각 다른 위치에서 측정합니다 . 케이블 노후화와 전송 손실도 결과에 영향을 미칠 수 있습니다 .
- 보조 배터리의 디스플레이는 소수점 한 자리만 표시합니다 .

## 사양

입력	100 - 240V ~ 2.5A, 50 - 60Hz	
출력	USB-C1	5V ≡ 3A / 9V ≡ 3A / 12V ≡ 3A / 15V ≡ 3A / 20V ≡ 5A / 28V ≡ 5A (140W Max)
	USB-C2	5V ≡ 3A / 9V ≡ 3A / 12V ≡ 3A / 15V ≡ 3A / 20V ≡ 5A (100W 최대 )
	USB-A	5V ≡ 3A / 9V ≡ 2A / 10V ≡ 2.25A / 12V ≡ 1.5A ( 최대 22.5W)
	포고 핀	15 ~ 27V ≡ 10A (150W Max)
	USB-C2 + USB-A	15W 최대
	총 출력	최대 150W