

[Общий обзор](#)

[Зарядка ваших устройств](#)

[Подзарядка внешнего аккумулятора](#)

[Одновременная зарядка и подзарядка](#)

[Подключение Bluetooth и Wi-Fi](#)

[Настройки приложения Anker](#)

[Встроенное сочетание зарядной базы и внешних аккумуляторов](#)

[Часто задаваемые вопросы](#)

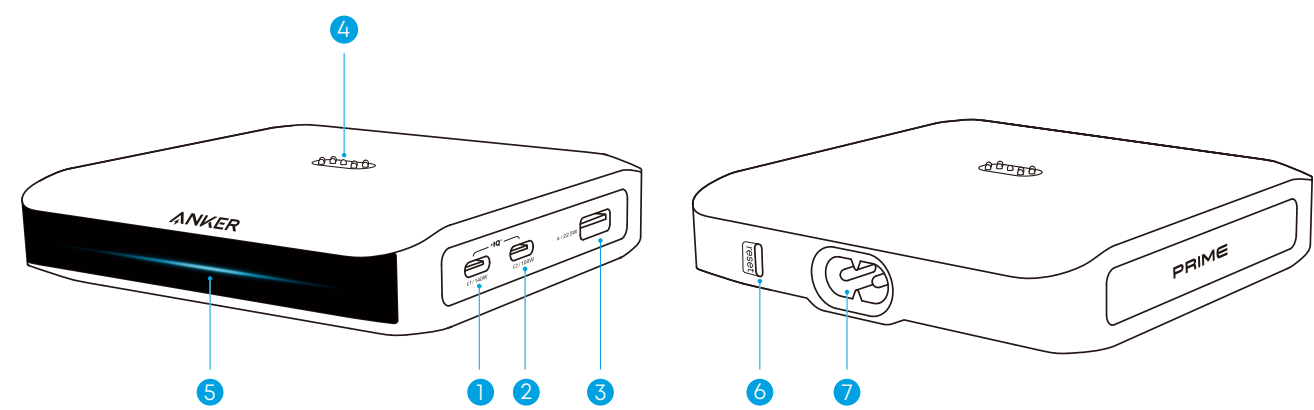
[Вопросы о приложении](#)

[Вопросы о зарядке](#)

[Другие вопросы](#)

[Технические характеристики](#)

Общий обзор



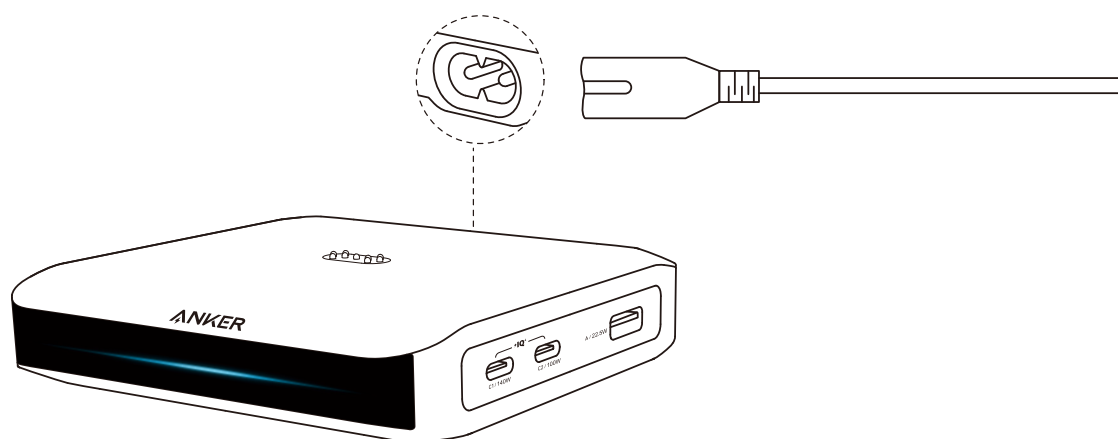
- ① Порт USB-C1
- ② Порт USB-C2
- ③ Порт USB-A
- ④ Pogo Pin (разъем для зарядки)
- ⑤ Индикаторный свет
- ⑥ Кнопка сброса
- ⑦ Входной порт

| Статус зарядной базы              | Индикаторная лампа  |  |
|-----------------------------------|---|--|
| Включение питания                 | Подсветка загорится в центре, один раз мигнет, а затем продолжит светиться. |  |
| Устройство подключено к USB-порту | Подсветка мигнет два раза.  |  |
| Пауэрбанк подключен к Pogo Pin    | Свет сходится с обеих сторон к центру.                                      |  |
| Обновление прошивки               | Свет движется слева направо.  |  |
| Сброс Bluetooth и Wi-Fi           | Индикатор мигает медленно, пока Bluetooth не будет переподключен.           |  |

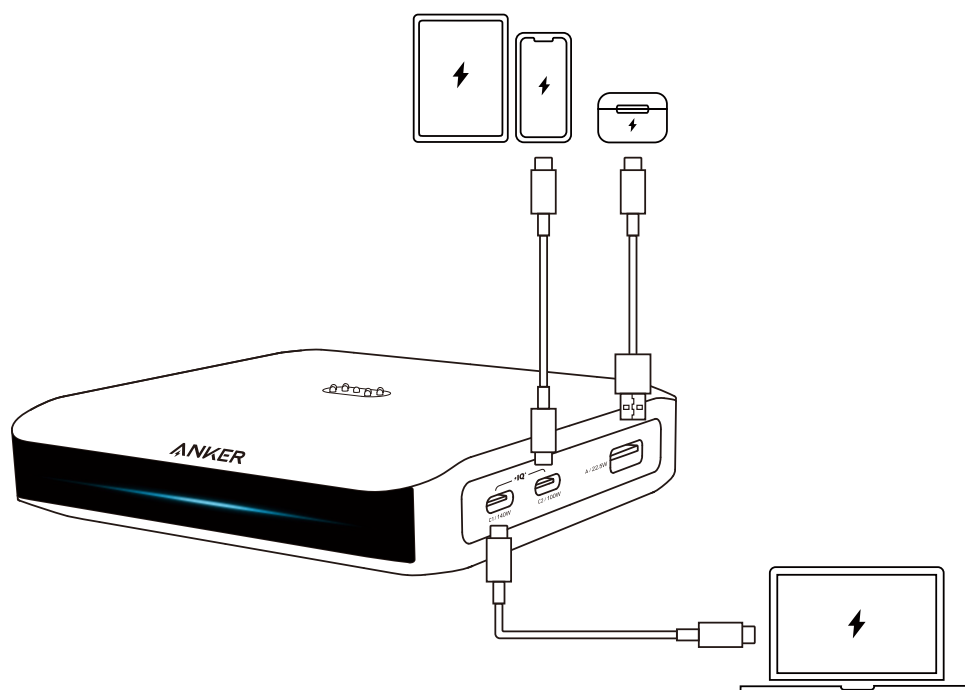
Чтобы включить или выключить свет, нажмите кнопку сброса один раз или настройте параметры в приложении Anker после сопряжения зарядной базы с вашим телефоном через Bluetooth.

## Зарядка ваших устройств

Подключите входной порт к розетке. Когда зарядная база включена, индикатор загорается от центра, мигает один раз, а затем остается постоянно синим.



Заряжайте свои устройства через USB-порты. Индикаторная лампа дважды мигнет при подключении нового устройства.

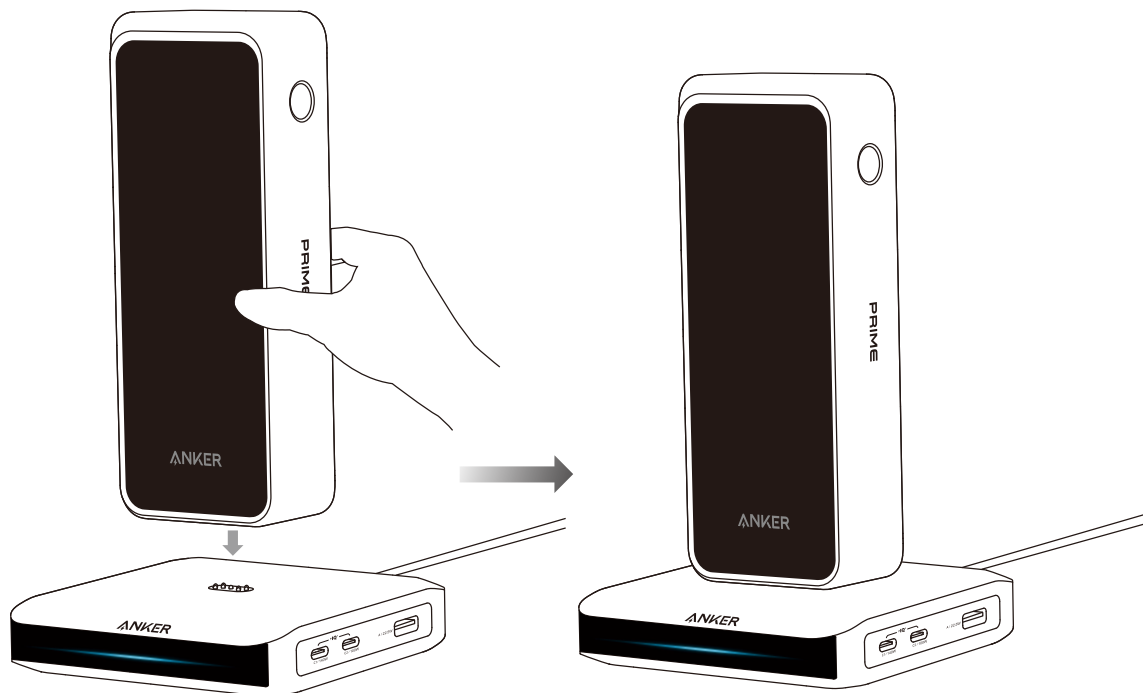


## Подзарядка внешнего аккумулятора

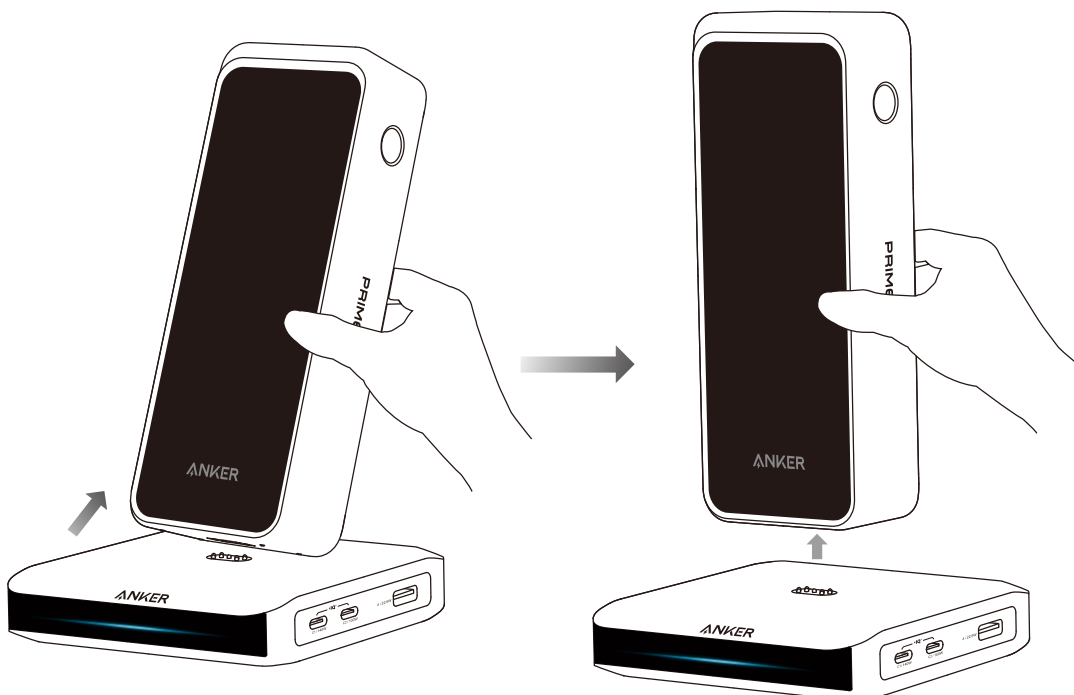
Зарядка через Pogo Pin совместима со следующими внешними аккумуляторами:

- Anker Prime 12,000mAh Power Bank (130W) — Модель A1335
- Портативное зарядное устройство Anker Prime 20,000mAh (200W) — Модель A1336
- Портативное зарядное устройство Anker Prime емкостью 27,650 мАч (250 Вт) — модель A1340
- Портативное зарядное устройство Anker Prime (26K, 300W) — модель A110A
- Портативное зарядное устройство Anker Prime (20K, 220W) — модель A110B
- Портативное зарядное устройство Anker Prime (20K, 220W) — модель A110G

Совместите нижнюю часть внешнего аккумулятора с Pogo Pin (зарядным разъемом) и установите внешний аккумулятор вертикально на базу. Свет будет сходиться с обеих сторон к центру.



Чтобы извлечь внешний аккумулятор, слегка наклоните его назад и поднимите вверх.



## Одновременная зарядка и подзарядка

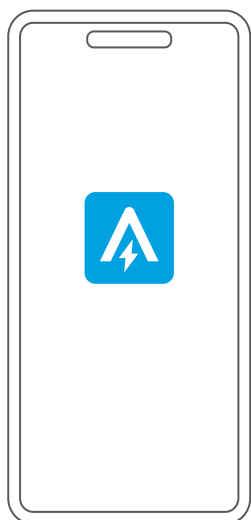


Примечание:

- Пауэрбанк не может заряжать другие устройства во время своей зарядки через базу Anker 100W Charging Base — модель A1902. Эта функция поддерживается только при использовании зарядной базы Anker Prime Charging Base (150W, 3 порта) — модель A1903.
- Если температура внешнего аккумулятора становится слишком высокой, входная мощность может уменьшиться для обеспечения безопасности. Когда входная мощность падает ниже 30 Вт, выход приостанавливается, чтобы предотвратить снижение уровня заряда батареи.

## Подключение Bluetooth и Wi-Fi

1. Download the Anker app: <https://www.anker.com/app-download>

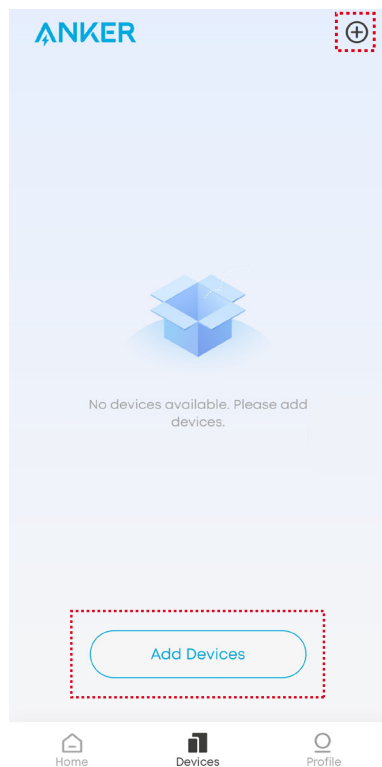


2. Bluetooth зарядной базы включен по умолчанию. Держите его рядом с маршрутизатором с сильным сигналом 2.4 ГГц. Убедитесь, что Bluetooth вашего телефона включен, и держите зарядную базу на расстоянии не более 33 футов (10 м).

3. Откройте приложение и нажмите на значок «+» в правом верхнем углу или выберите «Add Devices (Добавить устройства)» внизу страницы устройств. Следуйте инструкциям в приложении, чтобы завершить настройку подключения.

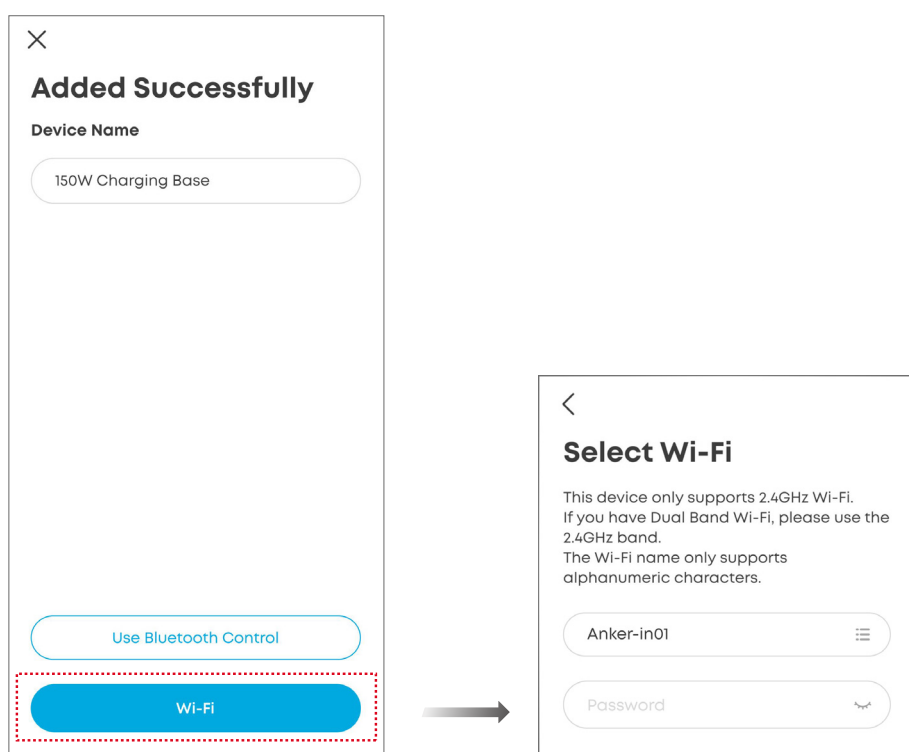
Если сопряжение не удалось, проверьте:

- Зарядная база включена.
- Bluetooth включен на вашем телефоне.
- Зарядная база находится рядом с вашим телефоном.



4. После сопряжения по Bluetooth выберите свою Wi-Fi сеть и введите пароль. Если вы выберете «Использовать управление через Bluetooth», вы сможете настроить Wi-Fi позже на странице «Настройки» устройства.

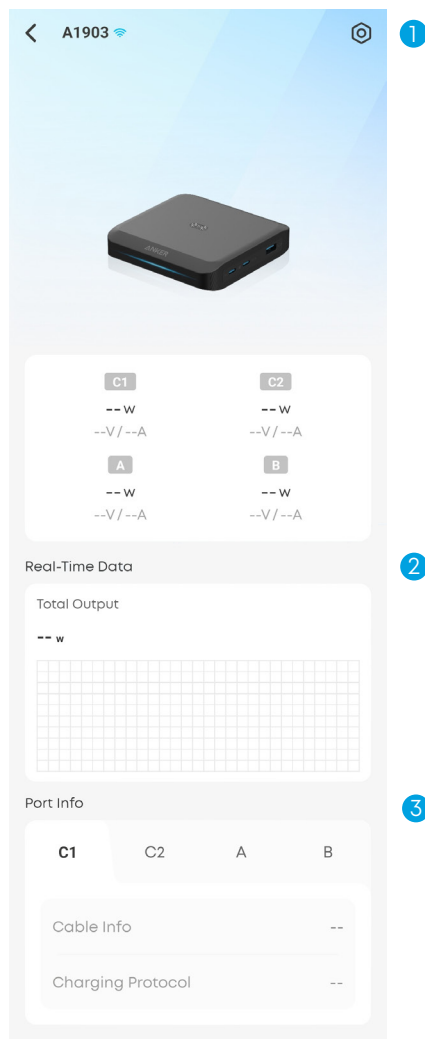
Примечание: Зарядная база поддерживает только сети 2.4 GHz. Сети 5 ГГц не поддерживаются.



Подключение к Wi-Fi позволяет вам:

- Просматривайте информацию в реальном времени о подключенных устройствах удаленно.
- Автоматически выполнять обновления программного обеспечения и прошивки в ночное время.
- Загрузите новые стили отображения часов для сопряжённых внешних аккумуляторов.

5. После успешного сопряжения вы можете проверить данные в реальном времени и изменить детальные настройки.



① Настройки

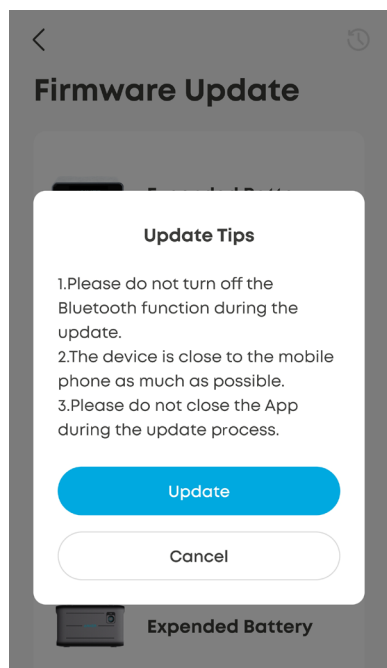
② Данные о зарядке в реальном времени

③ Информация о кабеле и протоколах

Примечание: Поскольку порт USB-C2 и порт USB-A используют одну и ту же схему, информация о кабеле и протоколе не будет отображаться, если оба порта используются одновременно.

6. Если доступно обновление программного обеспечения или прошивки, обновите его через приложение. Индикатор будет мигать слева направо, а зарядная база приостановит выходное питание для защиты ваших устройств.

Не отключайте зарядную базу и не выключайте Bluetooth во время обновления прошивки. Убедитесь, что ваше сетевое соединение стабильно, и держите приложение Anker открытым до завершения обновления.

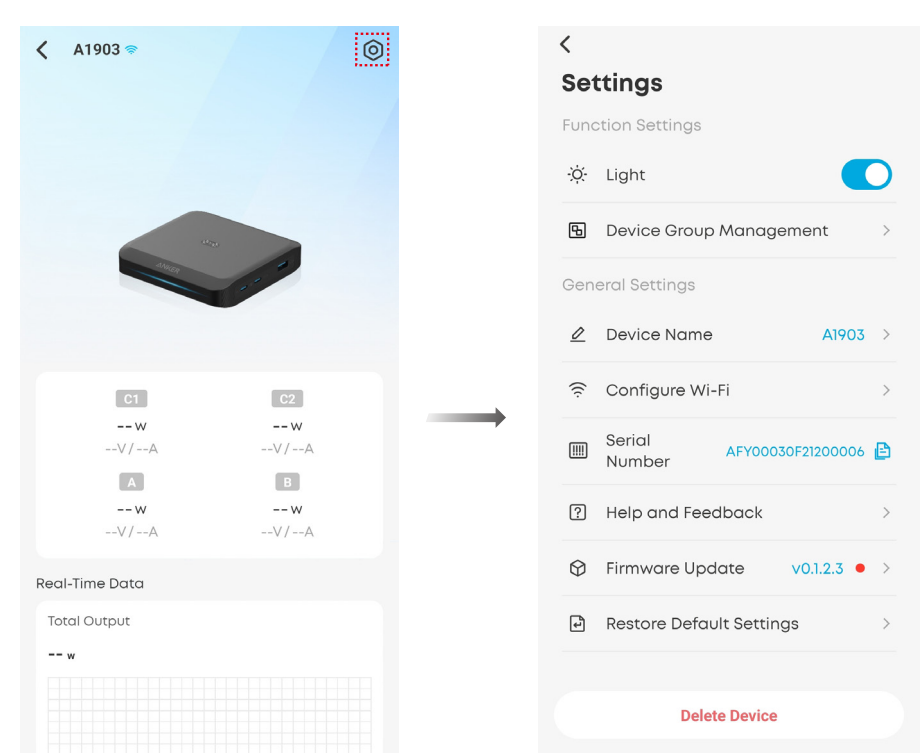


7. Чтобы сбросить настройки Bluetooth и Wi-Fi, нажмите и удерживайте кнопку сброса в течение 7 секунд, затем отпустите. Затем вы можете повторить вышеуказанные шаги, чтобы подключить зарядную базу к новому телефону или новой учетной записи приложения. Индикатор будет медленно мигать, пока Bluetooth не будет переподключен.



## Настройки приложения Anker

Нажмите на значок «Настройки» в правом верхнем углу страницы устройства, чтобы просмотреть и изменить подробные настройки.



|                               |   |
|-------------------------------|---|
| Свет                          | Включите или выключите индикатор на зарядной базе.  |
| Управление группами устройств | Управляйте внешними аккумуляторами, подключенными к зарядной базе.                        |
| Название устройства           | Настройте имя вашей зарядной базы.  |
| Настройка Wi-Fi               | Выберите сеть 2.4 ГГц из списка и введите пароль, чтобы подключить зарядную базу к Wi-Fi. |

## Встроенное сочетание зарядной базы и внешних аккумуляторов

Вы можете объединить следующие устройства через приложение Anker, чтобы получить дополнительные функции. Каждая группа может включать одну зарядную базу и до четырех портативных аккумуляторов.

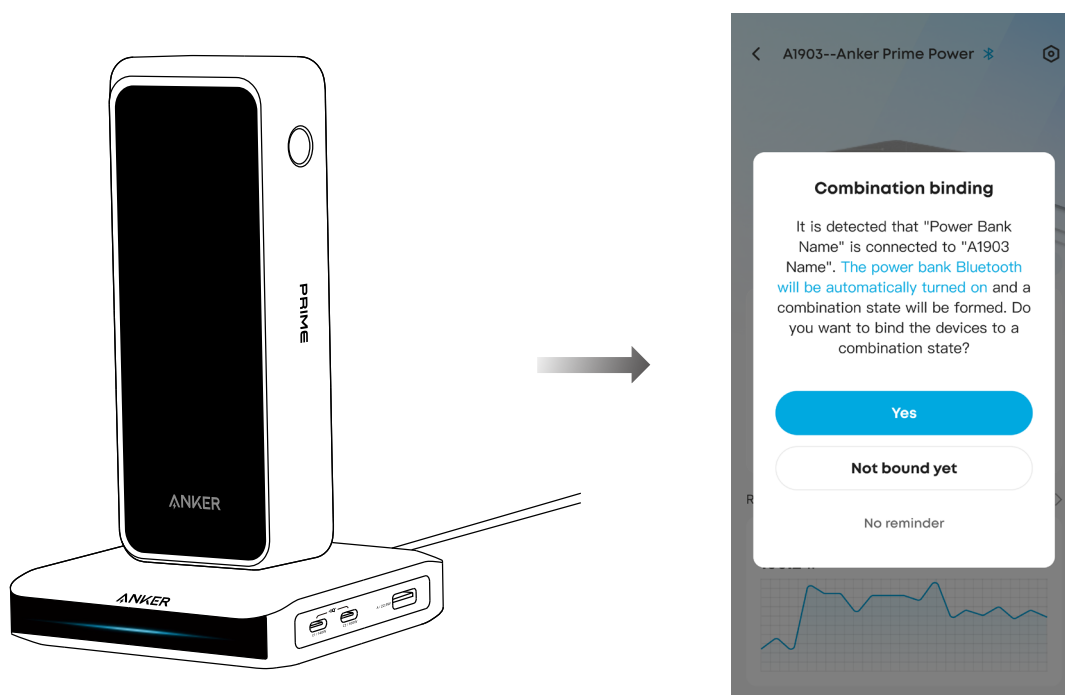
| Зарядная база  | Повербанк  |
|--|--|
| Зарядная база Anker Prime (150 Вт, 3 порта) — модель A1903 | Портативное зарядное устройство Anker Prime (26K, 300W) — модель A110A<br>Портативное зарядное устройство Anker Prime (20K, 220W) — модель A110B<br>Портативное зарядное устройство Anker Prime (20K, 220W) — модель A110G |

Примечание:

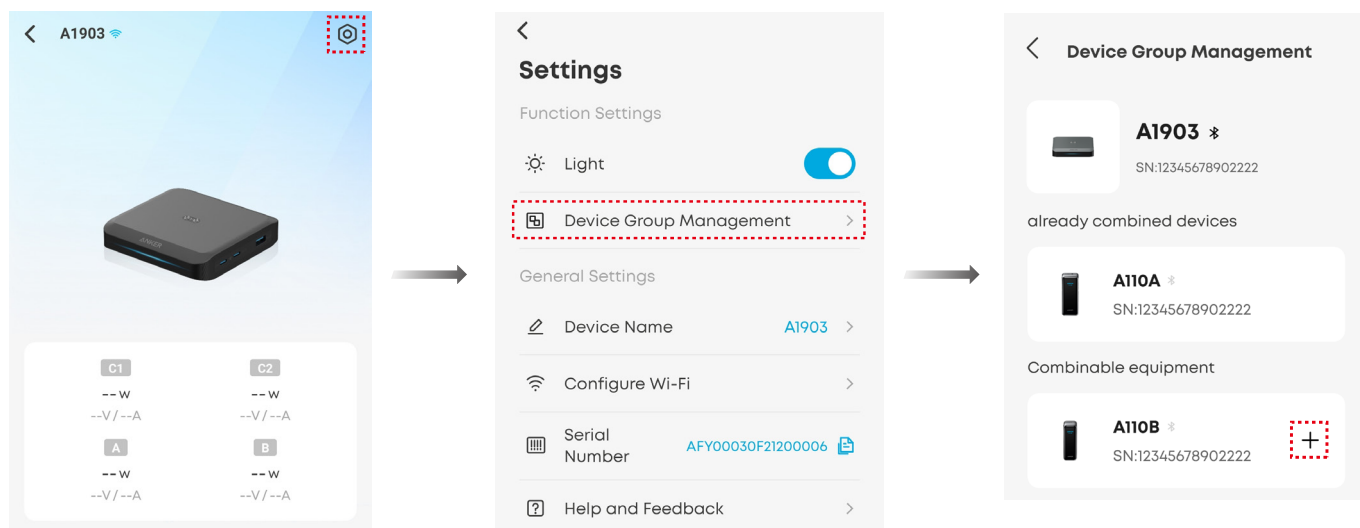
- Зарядная база Anker 100W — модель A1902 не поддерживает подключение к приложению.
- Пауэрбанки не поддерживают Wi-Fi самостоятельно.

1. Перед началом убедитесь, что зарядная база и внешний аккумулятор добавлены в ваш аккаунт в приложении Anker, а зарядная база правильно подключена к сети Wi-Fi.

2. Установите внешний аккумулятор вертикально на зарядную базу, и в приложении Anker появится уведомление о соединении. Подтвердите уведомление, чтобы активировать Bluetooth пауэрбанка и завершить процесс сопряжения.

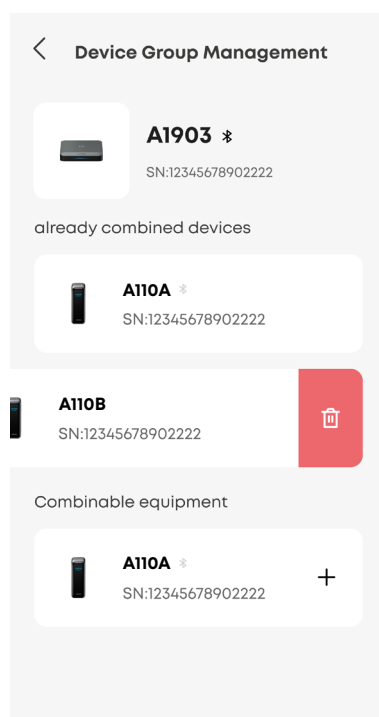
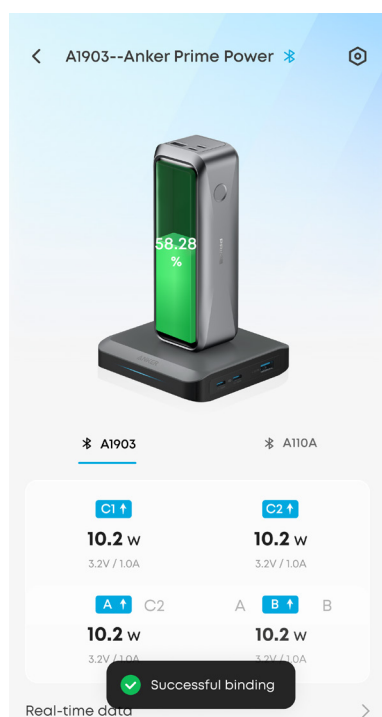


Если внешний аккумулятор уже добавлен в ваш аккаунт приложения, вы также можете нажать на значок «Настройки» в правом верхнем углу страницы зарядной базы. Затем нажмите «Управление группой устройств», чтобы подключить внешний аккумулятор к зарядной базе.



3. После объединения вы можете отслеживать данные о зарядке в реальном времени для всех сопряженных продуктов. Каждая группа может включать одну зарядную базу и до четырех портативных аккумуляторов.

Чтобы удалить устройство, проведите влево по его названию и нажмите на значок корзины.



## Часто задаваемые вопросы

### Вопросы о приложении

#### Мне нужно войти в учетную запись приложения Anker, чтобы использовать этот продукт?

Все функции продукта можно использовать без входа в систему (гостевая учетная запись). Однако, если вам нужно загрузить журналы для устранения неполадок, сначала необходимо войти в систему.

#### Что делать, если не удаётся подключиться по Bluetooth?

При наличии нескольких Bluetooth-устройств поблизости сопряжение может не удаваться.

- Убедитесь, что Bluetooth включен как на вашем телефоне, так и на этом устройстве, и разместите их рядом друг с другом.
- Переместитесь в область с меньшим количеством устройств Bluetooth и попробуйте снова.
- Нажмите и удерживайте кнопку в течение 7 секунд, чтобы сбросить Bluetooth, затем попробуйте снова.

#### Что делать, если настройка сети Wi-Fi не удалась?

- Убедитесь, что Bluetooth включен. Зарядная база должна быть сопряжена с вашим телефоном через Bluetooth перед настройкой Wi-Fi.
- Подтвердите, что сеть является 2.4 ГГц. Зарядная база поддерживает только 2,4 ГГц, а не 5 ГГц.
- Проверьте, стабилен ли сигнал Wi-Fi.
- Проверьте имя и пароль Wi-Fi. И имя Wi-Fi, и пароль чувствительны к регистру и пробелам.

### **Что делать, если обновление прошивки не удалось?**

- Убедитесь, что сетевое соединение стабильно. Держите устройство рядом с телефоном и оставьте приложение Anker открытым до завершения обновления. Процесс обновления обычно занимает от 7 до 10 минут.
- Не выключайте Bluetooth, не заряжайте другие устройства и не прикасайтесь к кнопке зарядной базы во время обновления.
- Если обновление по-прежнему не удастся, свяжитесь со службой поддержки клиентов Anker. Вы также можете загрузить журналы в меню «Настройки» приложения, чтобы помочь команде разработчиков устранить неполадки.

### **Почему приложение не показывает информацию о кабеле и протоколе, когда используются оба порта USB-C2 и USB-A?**

Поскольку USB-C2 и USB-A используют одну и ту же схему, информация о кабеле и протоколе не может отображаться, когда оба порта используются одновременно. Если используется только порт USB-C2, информация отображается нормально.

### **Почему приложение не отображает информацию о кабеле и протоколе, когда используется порт USB-A?**

Когда порт USB-A выдает 5В, зарядная база не может считывать информацию о кабеле и протоколе для некоторых устройств из-за ограничений протокола. Когда выходное напряжение не составляет 5В, информация отображается нормально.

## **Вопросы о зарядке**

### **Нормально ли, что индикатор питания изменяется при зарядке или отключении устройств?**

Во время зарядки нормально, если ток колеблется в определенном диапазоне. Когда устройство отключено, зарядная база перераспределяет питание на оставшиеся устройства. Это может вызвать временные колебания мощности, что также является нормальным.

### **Почему выход с одного порта не может достигать 140 Вт?**

- Сначала убедитесь, что ваше устройство поддерживает входную мощность 140 Вт. И кабель, и устройство должны поддерживать 140 Вт, чтобы достичь максимальной мощности.
- Заряжайте через порт USB-C1. Порты USB-C2 и USB-A не поддерживают зарядку мощностью 140 Вт.
- Скорость зарядки может быть уменьшена, если ваше устройство становится слишком горячим, особенно при длительном использовании. Попробуйте зарядить устройство в прохладной среде (32 - 77°F / 0 - 25°C) и приостановить использование устройств, которые находятся на зарядке.
- Мощность зарядки также изменяется в зависимости от уровня заряда батареи. Когда заряд батареи превышает 80%, мощность зарядки автоматически уменьшается для защиты здоровья батареи.
- При зарядке MacBook Pro 16" требуемый кабель зависит от модели чипа. Для моделей M1 и M2 используйте только кабель USB-C на MagSafe 3; для моделей M3 и M4 можно использовать либо кабель EPR (140 Вт / 240 Вт) USB-C на USB-C, либо кабель USB-C на MagSafe 3.

### **Почему выходная мощность не достигает 150 Вт?**

Только портативное зарядное устройство Anker Prime Power Bank (26K, 300W) — модель A110A поддерживает зарядку мощностью 150 Вт через разъем Pogo Pin.

## Другие вопросы

### Нормально ли, что зарядная база или подключенные устройства нагреваются во время зарядки?

Нормально, если устройства нагреваются во время передачи энергии, особенно при длительных сеансах зарядки или использовании телефона для игр или потоковой передачи видео. Устройства с металлическими корпусами могут казаться теплее на ощупь, так как они разработаны для более эффективного рассеивания тепла. Используйте продукт в прохладном, хорошо проветриваемом месте (32 - 77°F / 0 - 25°C) и приостановите использование устройств, которые находятся на зарядке.

### Это нормально, если зарядная база остается теплой, даже когда к ней не подключены устройства?

Да. Продукт оснащен Bluetooth и индикатором, которые по умолчанию остаются активными и увеличивают потребление энергии. Это может сделать продукт слегка теплым на ощупь. Чтобы снизить потребление энергии, нажмите кнопку один раз или используйте приложение Anker, чтобы выключить индикатор.

### Почему показания в приложении отличаются от показаний на повербанке или стороннем инструменте, таком как POWER-Z?

- Различия в отображении являются нормой. Как зарядная база, так и внешний аккумулятор могут отображать показания с небольшой задержкой.
- Каждое устройство измеряет мощность в разных местах — на выходном порту, в ячейке батареи или на входе устройства. Старение кабеля и потери при передаче также могут влиять на результаты.
- Дисплей внешнего аккумулятора показывает только один знак после запятой.

## Технические характеристики

|       |                              |  |
|-------|------------------------------|--|
| Вход  | 100 - 240В ~ 2,5А, 50 - 60Гц |  |
| Выход | USB-C1                       | 5В = 3А / 9В = 3А / 12В = 3А / 15В = 3А / 20В = 5А / 28В = 5А (140Вт Макс) |
|       | USB-C2                       | 5В = 3А / 9В = 3А / 12В = 3А / 15В = 3А / 20В = 5А (100Вт Макс)            |
|       | USB-A                        | 5В = 3А / 9В = 2А / 10В = 2.25А / 12В = 1.5А (22.5Вт Макс)                 |
|       | Пого-пин                     | 15 ~ 27В = 10А (150Вт Макс)  |
|       | USB-C2 + USB-A               | 15 Вт макс.  |
|       | Общий выходной объем         | 150 Вт макс.   |