

1.Über dieses Produkt

- 1.1 Einführung in das UV-Druckprinzip
- 1.2 Besondere Merkmale
- 1.3 Auf einen Blick
- 1.4 Hauptmodule und Funktionen

2. Lieferumfang

3.Vorbereitung

- 3.1 Platzierung
- 3.2 Einschalten
- 3.3 Installation

4.Einführungen zur Plattform oder Anbringung

- 4.1 Auswahl der Plattform oder Anbaugerät
- 4.2 Installieren Sie das Mini-Flachbett
- 4.3 Installieren Sie das Standard-Flachbett
- 4.4 Installieren Sie den Rotationsdruckaufsatz
- 4.5 Installieren Sie die Roll-to-Film-Befestigung (wird aktualisiert)

5.Einrichten des Systems

- 5.1 Gerät hinzufügen
- 5.2 Gerätebenennung und Initialisierung
- 5.3 Statusprüfung
- 5.4 Tinteninjektion
- 5.5 Testdruck
- 5.6 Kamerakalibrierung

6.Druckworkflow

7.LED-Anzeigenleitfaden

8.Reinigung

8.1 Regelmäßige Reinigung (Monatlich)

8.2 Tiefenreinigung (vierteljährlich)

9. Wartung

9.1 Regelmäßige Wartung

9.2 Druckkopfwechsel

9.3 Austausch des Tintenkartuschen und des Schaberkits

9.4 Austausch der Druckerfachklappe

10.Firmware aktualisieren

10.1 eufyMake App

10.2 eufyMake Studio (wird aktualisiert)

11.Werkseinstellungen wiederherstellen

12. Technische Daten

13.Hinweis

1.Über dieses Produkt

1.1 Einführung in das UV-Druckprinzip

Druckprinzip

UV-Drucker verwenden piezoelektrische Tintenstrahltechnologie. Das bedeutet, dass kein direkter Kontakt zwischen dem Druckkopf und der Oberfläche des Materials besteht. Stattdessen verwendet der Druckkopf Spannung, um Tintentropfen präzise aus den Düsen auf das Substrat auszustößen. Dieses berührungslose Tintenstrahlverfahren, auch als Spaltverfahren bekannt, ermöglicht das Bedrucken einer wesentlich breiteren Palette von Materialien. Eine einzige Maschine kann auf Materialien wie Glas, Fliesen, Acryl, Metall, Leder und mehr drucken.

Aushärtungsprinzip

Die UV-Härtung erfolgt, wenn die Photoinitiatoren in der UV-Tinte mit dem von den LED-Lampen ausgestrahlten ultravioletten Licht reagieren. Diese chemische Reaktion bewirkt, dass die Tinte fast augenblicklich erstarrt, ohne dass herkömmliches Hitze härten oder Lufttrocknen erforderlich ist. Dieser schnelle Prozess dauert nur wenige Sekunden und verkürzt die Produktionszeit erheblich. Allerdings kann es sein, dass gedruckte Bilder aufgrund der matten Oberfläche von UV-Tinte leicht stumpf wirken. Um dem entgegenzuwirken, kann ein klarer Glanzlack über das gedruckte Bild aufgetragen werden, um einen helleren, hochglänzenden Effekt zu erzielen.

Farbprinzip

Fünf-Farben-UV-Drucker (C - Cyan, M - Magenta, Y - Gelb, K - Schwarz, W - Weiß) können die meisten Druckanforderungen erfüllen, und wir bieten auch eine Glanzbeschichtung für einen verbesserten Effekt an. Andere Farben werden durch Mischen dieser Grundfarben mit Farbmanagement-Software erzeugt. Zusätzlich zum Standardfarbdruck kann dieser Drucker spezielle Effekte durch Softwaresteuerung erzeugen. Zum Beispiel können weiße Tinte oder Glanz in Schichten aufgetragen werden, um erhabene, strukturierte Oberflächen zu erzeugen, die geprägte (Relief-)Effekte hervorrufen.

1.2 Besondere Merkmale

ColorMaestro™-Technologie: Erzeugen Sie bis zu 5 mm 3D-Textur

Moderne Drucktechnologie konzentriert sich zunehmend darauf, ein taktiles Druckfinish zu erzielen. Dieses Gerät erzeugt hochwertige 3D-Reliefdrucke, die Dimensionalität und Textur verbessern. Dies wird durch eine Kombination aus Software und Hardware erreicht. Zuerst verwendet die Software KI, um das ursprüngliche Druckbild des Benutzers in eine Tiefenkarte umzuwandeln. Der Benutzer wählt dann die gewünschte Druckhöhe aus, und die Software berechnet automatisch die erforderliche Anzahl an Schichten und die Farbzunordnung. Die Hardware führt anschließend den Schichtdruck aus, indem sie Schichten aus weißer Tinte oder Glanz präzise aufträgt, um einen Relief-Effekt von bis zu 5 mm zu erzeugen.

3-in-1 Modulares Design für all Ihre Druckprojekte

Dieses Gerät unterstützt mehrere Aufsätze, einschließlich Flachbettdruck, Rotationsdruck und Rollendruck (in Entwicklung). Dies ermöglicht es Ihnen, Objekte verschiedener Größen und Typen mit nur einer einzigen Maschine zu drucken.

JetClean™ System: Reduziert Verstopfungen automatisch

Da herkömmliche UV-Druckerdüsen anfällig für Probleme sind und häufig gewartet werden müssen, ist dieses Gerät mit der JetClean™-Technologie zur automatischen Düsenreinigung und -wartung ausgestattet. Dieses System infundiert nach der Verwendung automatisch Reinigungslösung und Feuchtigkeit in die Düsen, sodass sie sauber und feucht bleiben, selbst wenn der Drucker im Leerlauf ist. Dieser automatisierte Prozess gewährleistet eine optimale Düsenleistung und reduziert den manuellen Wartungsaufwand.

Präzise automatische Positionierung mit Dual-Lasern und integrierter Kamera

Um die Ziel-Druckposition genau zu erfassen und die Höhe für das nachfolgende Design und den Druck zu messen, haben wir zwei Laser und eine hochauflösende Kamera integriert. Die integrierte Kamera erfasst Bilder, während die zwei Laser die Höhe messen, was es den Benutzern erleichtert, den Druckbereich zu lokalisieren und anzuvisieren. Darüber hinaus sind automatische Verzerrungskompensation und andere Kalibrierungsalgorithmen enthalten, um die Genauigkeit zu verbessern und wirklich intelligentes Drucken zu ermöglichen.

1.3 Auf einen Blick



- 1 Griff
- START/STOP-Taste
- 2
 - Drücken Sie, um den Druckvorgang zu starten oder zu stoppen.
 - Drücken Sie, um die Geräteverbindung zu bestätigen
- 3 Tintenpatronen-Steckplätze
- 4 Obere Abdeckung
- 5 Luftfilterfach
- 6 Reinigungskartuschenfach
- 7 Flachbettverriegelung
- 8 Druckerfachklappe
- 9 QR-Code zum Hinzufügen eines Geräts
- Ein-/Aus-Taste
 - Drücken Sie, um das Gerät einzuschalten und Tinte einzuspritzen, wenn es ausgeschaltet ist.
 - Drücken Sie, um das Gerät einzuschalten, den Druckkopf zu reinigen und Tinte einzuspritzen, wenn es versehentlich ausgeschaltet wurde.
- 10
 - Beim Einschalten drücken und 5 Sekunden lang gedrückt halten, um die Reinigung durchzuführen, dann ausschalten.
 - Beim Einschalten schnell zweimal drücken und warten, bis das Hauptlicht 2 Sekunden lang blinkt. Anschließend 5 Sekunden lang gedrückt halten, um alle Vorgänge zu stoppen, den Druckkopf zu reinigen und alle Benutzerdaten zu löschen.
- 11 DC-Eingang
- 12 Ethernet-Anschluss

1.4 Hauptmodule und Funktionen

Bewegungssteuerungssystem

Das Bewegungssteuerungssystem verwaltet wesentliche Funktionen im UV-Drucker. Es steuert die Verschiebung des Druckkopfs und des Substrats. Der UV-Druckkopf bewegt sich entlang der X-Achse, während das Druckzubehör der Y-Achse und die Flachbettplattform vertikale Bewegungen ausführen.

Druckkopf und Tintenpad

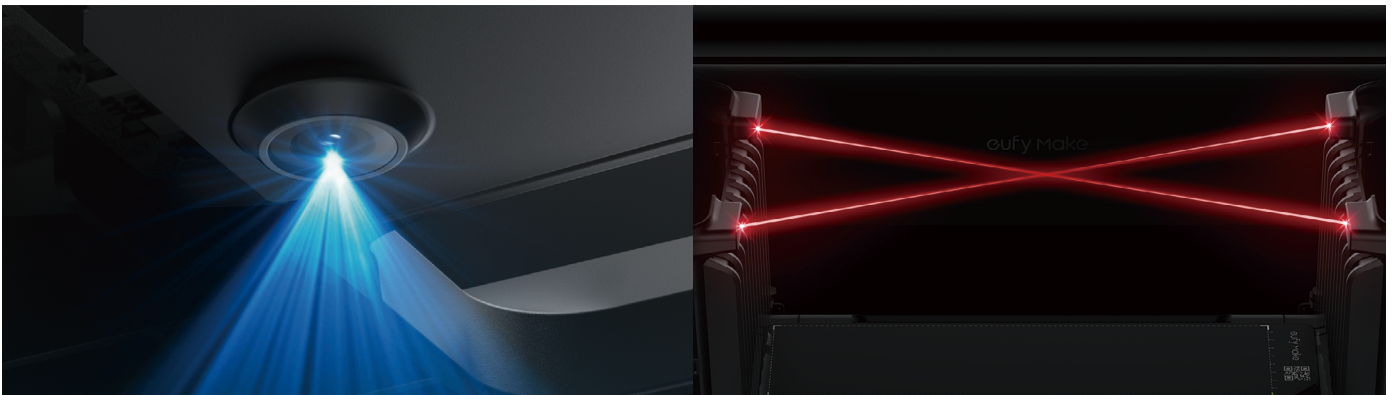
Dieser Drucker ist mit einem einzelnen sechskanaligen UV-Druckkopf ausgestattet, der mit einem Tintenpad kombiniert ist. Während des Druckvorgangs verwendet der Druckkopf Spannung, um Tintentröpfchen aus den Düsen auf das Substrat zu spritzen, wobei sichergestellt wird, dass kein direkter Kontakt mit dem Material besteht. Dies dient als ein Schlüsselmodul des UV-Druckers. Das Tintenpad minimiert das Risiko von Verstopfungen und Schäden am Druckkopf.



Sensorsystem zur Messung

Dieser Drucker verfügt über ein integriertes Sensorsystem mit einer Kamera und zwei Lasersensoren. Die Kamera erkennt die Druckplattform und das Substrat und extrahiert anschließend die Konturen, während die dualen Laser automatisch die Objekthöhe vor dem Drucken messen und dann die Höhe der Druckplattform entsprechend anpassen.

Das Durchlicht-Lasersensor-Messsystem verwendet einen hochpräzisen, berührungslosen Mechanismus. Das System besteht aus einem Laseremitter und einem Empfänger, die über der Plattform installiert sind. Um die Substrathöhe zu messen, platzieren Sie das Objekt auf der Flachbettplattform. Bewegen Sie die Plattform, um das Objekt in die Laserdetektionzone zu bringen. Wenn das Objekt den Laserstrahl betritt, löst der Sensor aus und erfasst die Echtzeit-Höheninformationen der Oberseite des Objekts. Das System berechnet dann die genaue Objekthöhe, indem es die Verschiebung zwischen der anfänglichen Plattformposition und der Position misst, an der der Laserstrahl blockiert wird. Dieser Prozess reagiert schnell und bietet hohe Genauigkeit, wobei der Messfehler innerhalb von 1 Millimeter bleibt. Das System erfüllt die Anforderungen von Anwendungen, die eine präzise Maßermittlung erfordern.



Tintenpatrone und Reinigungspatrone

Dieser Drucker ist mit einer Tinten- und Reinigungskartusche für Farbdruk und die Wartung des Druckkopfs ausgestattet. Die Tintenpatronen enthalten C (Cyan), M (Magenta), Y (Gelb), K (Schwarz), W (Weiß) und G (Glanz). CMYKW-Tinten ermöglichen Mehrfarbdruck, Schichtdruck und andere Spezialeffekte, während die Glanzschicht ebenfalls verfügbar ist, um die Lebendigkeit der gedruckten Farben zu verbessern. Die Reinigungskartusche führt nach dem Drucken Reinigungslösung in die Düsen ein, um eine automatische Reinigung und Wartung zu ermöglichen.



KI-gestützt

Die Integration von KI-Funktionen verbessert die Benutzererfahrung erheblich, wobei die KI-Konturerkennung und AutoFill für präzisere und effizientere Druckvorgänge sorgen.

Konturerkennung: Das KI-Konturerkennungssystem lokalisiert präzise den Druckbereich, um die Effizienz und Qualität dieses UV-Druckers zu verbessern. Hauptfunktionen umfassen:

- **Druckbereichserkennung: Kontur des Zielobjekts schnell erkennen, um das Drucken außerhalb des Substrats oder auf leeren Bereichen zu verhindern.**
- **Konturerkennung: Verwenden Sie die Kamera, um Substratbilder aufzunehmen, Kanten- oder Formmerkmale zu extrahieren und anschließend die Design-Leinwand entsprechend zu erstellen.**
- **Effiziente Positionierung: Wenden Sie KI an, um komplexe Hintergrundstörungen zu verarbeiten und eine schnelle sowie präzise Erkennung von Substratumrissen zu ermöglichen.**

Dennoch steht die KI-Konturerkennung bei der Erkennung transparenter Substrate wie Glas und Acryl vor klaren Einschränkungen aus den folgenden Gründen:

- **Optische Eigenschaften: Transparente Objekte brechen, reflektieren und übertragen Licht, wodurch unscharfe oder verlorene Grenzen entstehen, die herkömmliche RGB-Bilder nicht klar erfassen können.**
- **Hintergrundstörungen: Transparente Substrate verschmelzen mit dem Hintergrund, wodurch Konturmerkmale schwer zu unterscheiden sind.**
- **Oberflächenreflexion: Helle reflektierende Zonen können fälschlicherweise als Substratränder oder Konturen identifiziert werden.**

AutoFill: AutoFill zielt auf Druckszenarien mit mehreren Substraten ab. Die Kamera erfasst Bilder, und das KI-Modell erzeugt Konturinformationen für jedes Substrat. Nachdem Benutzer Muster basierend auf Konturdaten in der Steuerungssoftware entworfen haben, wendet AutoFill das Design automatisch auf alle Substrate auf der Flachbettplattform an und reduziert so wiederholte manuelle Positionierungen und Winkeleinstellungen bei mehreren Substraten.

2. Lieferumfang

Dieses Produkt wird in zwei separaten Paketen geliefert: eines enthält den UV-Drucker und das andere die Tintenpatronen und die Reinigungspatrone.

Prüfen Sie den Inhalt beider Versandpakete. Falls etwas fehlt, kontaktieren Sie support@eufy.com.

<https://www.youtube.com/watch?v=rYKWUt4ckEs>



- Die Anzahl der Stromkabel variiert je nach Land oder Region.
- Bitte bestätigen Sie, dass Sie beide Pakete erhalten haben, bevor Sie sie auspacken.

Name	Menge	Verwendung
Standard-Flachbett	1	Wird mit dem UV-Drucker für den Druck auf großformatigen Substraten verwendet.
Mini-Flachbett (Vormontiert)	1	Wird mit dem UV-Drucker für den Druck auf kleinen Substraten verwendet.
Standard-Haftmatte	1	Es wurde auf das Standard-Flachbett angewendet, um bei der Positionskalibrierung zu helfen und das gedruckte Objekt an Ort und Stelle zu sichern.
Mini Klebematte	1	Es wurde auf das Mini-Flachbett angewendet, um bei der Positionskalibrierung zu helfen und das gedruckte Objekt an Ort und Stelle zu sichern.
Luftfilter	1	Zum Filtern und Absorbieren von Gerüchen und schädlichen Gasen.
Netzteil und Stromkabel	Je nach Land oder Region variieren	Wird verwendet, um den UV-Drucker mit Strom zu versorgen.
UV-Schutzbrille	1	Wird verwendet, um UV-Licht zu blockieren und Ihre Augen zu schützen.
Kostenlose Substrate	3	Drucksubstrat.

3.Vorbereitung

Um rechtzeitige Tutorial-Videos zur Nutzung des UV-Druckers E1 zu erhalten, empfehlen wir, unseren YouTube-Kanal zu abonnieren.

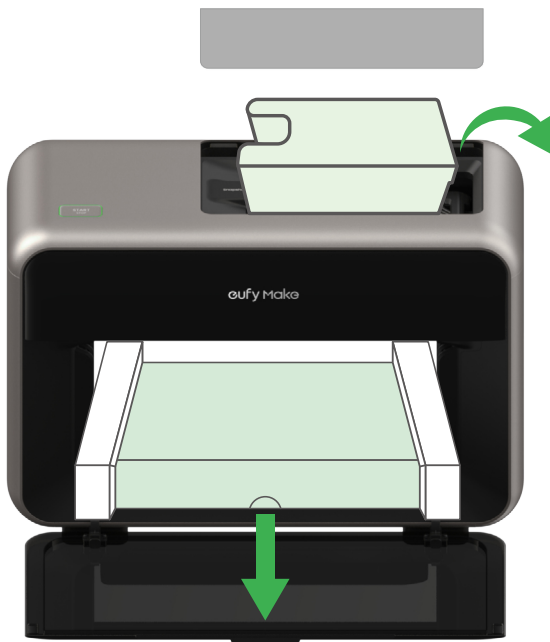
3.1 Platzierung

1. Stellen Sie den Drucker auf einen flachen, stabilen Schreibtisch und lassen Sie ausreichend Platz um ihn herum (40 cm vorne und hinten, 30 cm links und rechts).

- Platzieren Sie es in einem gut belüfteten Bereich mit guter Luftzirkulation.
- Vermeiden Sie es, den Drucker direkt an Wände auf beiden Seiten zu stellen, da dies zu einer Tintenverschmutzung der Wand führen kann.



2. Heben Sie die obere Abdeckung an, entfernen Sie den Schutzschaum im Inneren und schließen Sie sie dann. Öffnen Sie die Vordertür und nehmen Sie die Zubehörbox heraus, schließen Sie dann vorsichtig die Tür des Druckerfachs.



3.2 Einschalten

Stecken Sie den Stecker in eine Steckdose, und die Betriebsanzeige leuchtet grün.



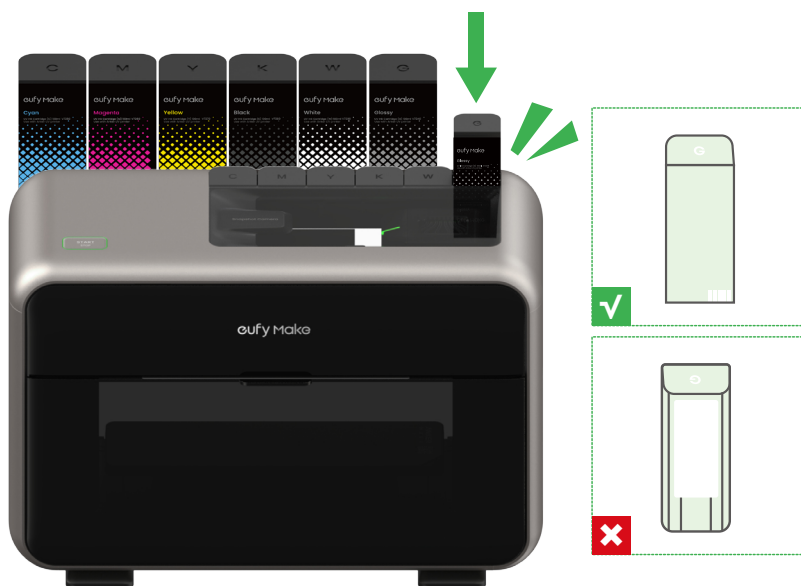
3.3 Installation

<https://www.youtube.com/watch?v=NKe4czrLsQk>

1. Installieren Sie alle 6 UV-Tintenpatronen in den richtigen Steckplätzen in der Reihenfolge nach Farben. Ein „Klick“-Geräusch zeigt eine erfolgreiche Installation an.

- Sie können die verbleibende Tintenmenge in der eufyMake-App nach der Systemeinstellung überprüfen.

- 💡 • Verwenden Sie nur die originalen Tintenpatronen des Herstellers. Die Verwendung von nicht originalen Tintenpatronen kann das Gerät beschädigen.



Über UV-Tintenpatronen

Der UV-Drucker verwendet die folgenden sechs Arten von Patronen. Diese Kartuschen werden für Farbdruck, Struktureffekte und Lackveredelung verwendet. Jede Patrone ist deutlich mit ihrem Farbetikett an der Vorder- und Oberseite gekennzeichnet und enthält einen eingebauten Chip zur Erkennung beim Einsetzen und zur Überwachung des Tintenstands in Echtzeit.

2. Entfernen Sie die drei Schutzkappen und setzen Sie die Reinigungskartusche in der richtigen Ausrichtung ein.



Über die Reinigungskassette

Die Reinigungskartusche vereint drei Hauptfunktionen: Reinigung, Befeuchtung und Tintenabfallsammlung. Es enthält integrierte Reinigungs- und Feuchtigkeitslösungen, die für die Düsenreinigung, die tägliche Wartung und die optimale Konditionierung des Druckkopfs verwendet werden. Es enthält auch einen internen Resttintentank, um überschüssige Tinte aufzufangen, die während des Druckens und der Wartungszyklen abgegeben wird.

 · Dieses Zubehör ist ausschließlich für den offiziellen Gebrauch bestimmt. Die Verwendung von Reinigungspatronen von Drittanbietern wird nicht unterstützt und kann die Druckerleistung beeinträchtigen.

3. Verwenden Sie beide Hände, halten Sie die Laschen fest und schieben Sie den Luftfilter an seinen Platz. Drücken Sie den Deckel nach unten, und Sie hören ein Klicken.

<https://www.youtube.com/watch?v=QbIFFTfXEuQ>



4. Einführungen zur Plattform oder Anbringung

4.1 Auswahl der Plattform oder Anbaugerät

Mini-Flachbett (Vorinstalliert)	<ul style="list-style-type: none">• Größe: 330 mm × 90 mm• Wird mit der Mini-Klebmatte zum Bedrucken kleiner Substrate wie Kühlschrankmagneten verwendet.• Unterstützt Verpackungsversiegelung und andere ähnliche Druckszenarien.• Geeignet zum Bedrucken von harten, flachen Substraten mit einer maximalen Schichthöhe von 4 mm.
Standard-Flachbett	<ul style="list-style-type: none">• Größe: 330 mm × 420 mm• Verwendet mit der Standard-Klebmatte zum Bedrucken großer Substrate, wie z. B. Bilderrahmen.• Geeignet zum Bedrucken von harten, flachen Substraten mit einer maximalen Schichthöhe von 4 mm.
Rotationsdruck-Einheit	Ermöglicht das Bedrucken von gewöhnlichen konischen oder zylindrischen Substraten, wie z. B. Tassen.
Rollen-zu-Film-Befestigung	<ul style="list-style-type: none">• Ermöglicht das Drucken auf einer Vielzahl von Substraten, einschließlich Spezialfolien, Rollenfolien und Vinyl, mit Längen von bis zu 10 Metern.• Unterstützt den Druck im Langformat.

-  Stellen Sie sicher, dass die Stromversorgung unterbrochen ist, bevor Sie eine der folgenden Komponenten warten oder austauschen: die Flachbett-, Rotations- oder Roll-to-Film-Aufsätze, den Druckkopf oder die Stromkabel.

4.2 Installieren Sie das Mini-Flachbett

Bevor Sie mit dem Mini-Flachbett drucken, stellen Sie sicher, dass das Substrat die maximalen Größen-, Höhen- und Gewichtsbeschränkungen erfüllt. Sperren Sie das Mini-Flachbett und platzieren Sie das Substrat auf der Mini-Klebmatte, um während des Druckens eine sichere Fixierung zu gewährleisten.

1. Stellen Sie sicher, dass das Mini-Flachbett verriegelt ist, bevor Sie das Substrat platzieren.



2. Platzieren Sie das Substrat innerhalb des Koordinatenrahmens.



4.3 Installieren Sie das Standard-Flachbett

Bevor Sie mit dem Standard-Flachbett drucken, stellen Sie sicher, dass das Substrat die maximalen Größen-, Höhen- und Gewichtsbeschränkungen erfüllt. Sperren Sie das Standard-Flachbett und platzieren Sie das Substrat auf der Standard-Klebmatte, um während des Druckens eine sichere Fixierung zu gewährleisten.

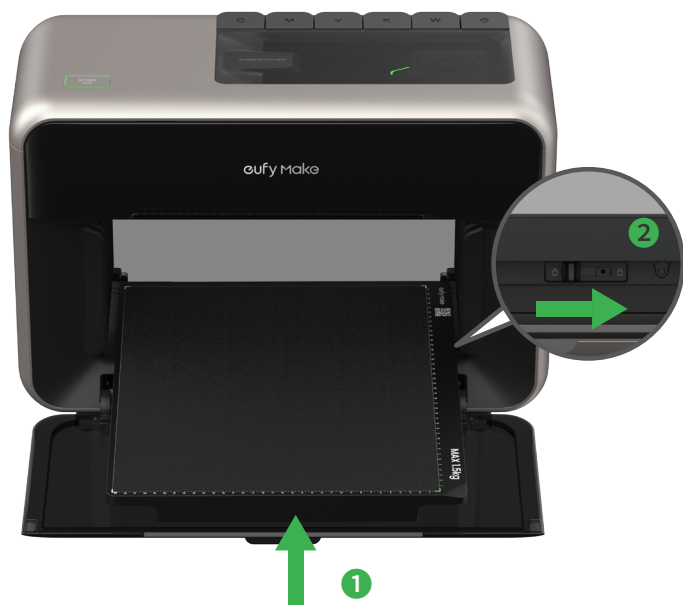
1. Entriegeln und entfernen Sie die Türen des Druckerfachs.

<https://www.youtube.com/watch?v=w3lQBFhTSHk>

2. Schieben Sie den Riegel nach links, um das vorinstallierte Mini-Flachbett zu entfernen.



3. Platzieren Sie die Standard-Flachbettplatte auf der Trägerplatte und schieben Sie dann den Riegel, um sie zu arretieren.



4. Platzieren Sie das Substrat innerhalb des Koordinatenrahmens.

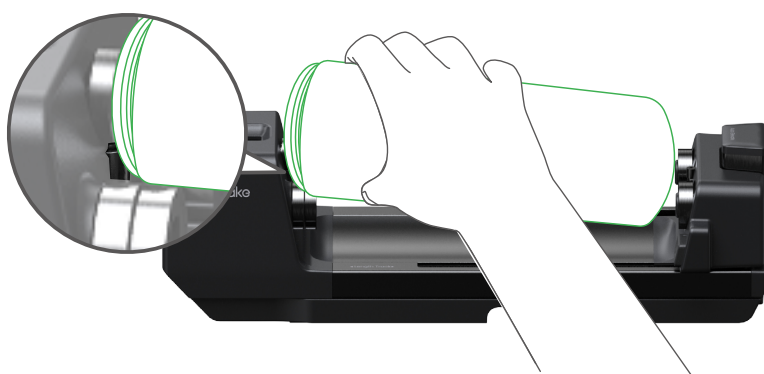
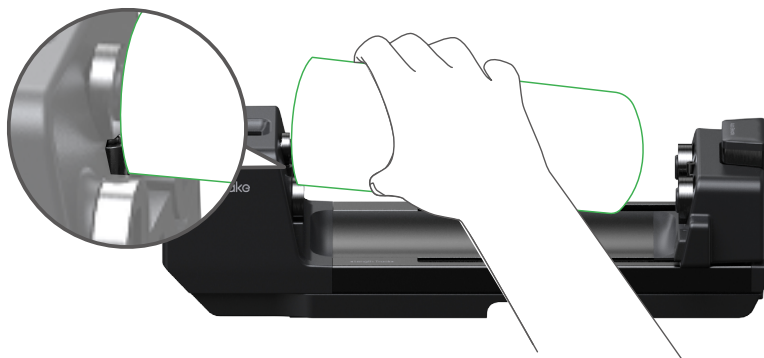


4.4 Installieren Sie den Rotationsdruckaufsatz

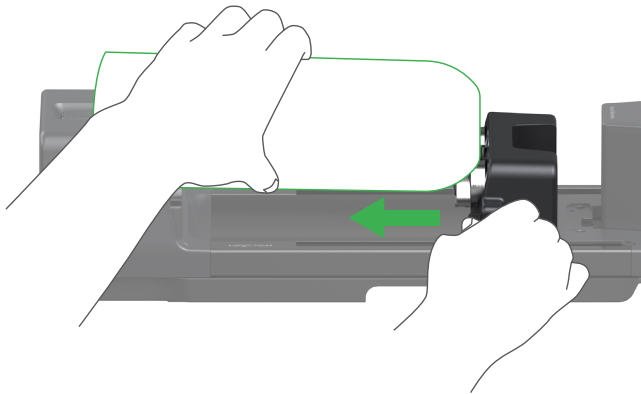
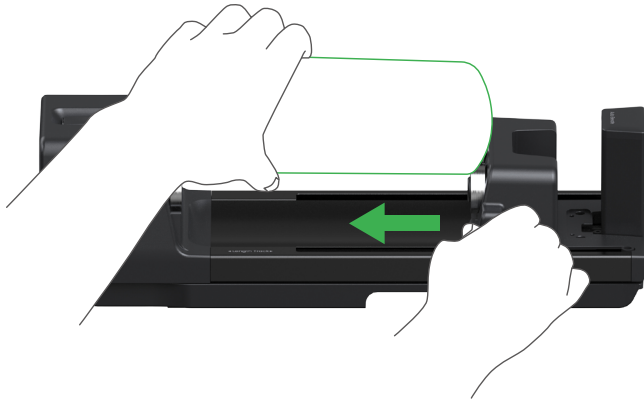
1. Schieben Sie den Riegel nach links, um das vorinstallierte Flachbett zu entfernen. Setzen Sie dann den rotierenden Druckaufsatz auf das UV-Druckerfach und schieben Sie den Riegel erneut, um ihn zu arretieren.



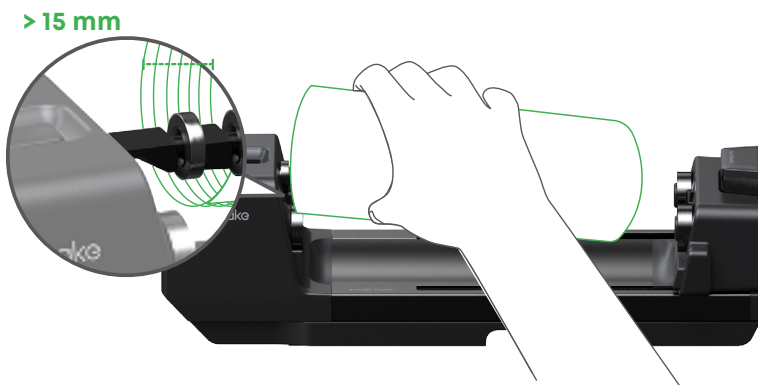
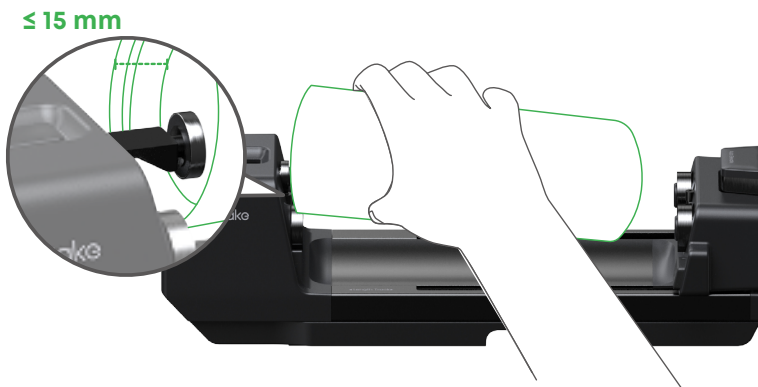
2. Mit der Öffnung des Bechers nach links drücken Sie gegen den vorderen Anschlagstift und setzen dann die Becheröffnung auf die Antriebsräder. Wenn die Öffnung der Tasse abgestuft oder abgerundet ist, verwenden Sie die mitgelieferten Buchsen, um die Antriebsräder zu verlängern.



3. Halten Sie die Entriegelungstaste gedrückt, um die Schiebepötte zu bewegen, sodass der hintere Anschlagstift gegen den Boden der Tasse liegt. Platzieren Sie das untere Ende des Bechers auf den Mitlaufrädern und verwenden Sie bei Bedarf die mitgelieferten Buchsen, um die Mitlaufräder zu verlängern.



4. Ziehen Sie die verschiebbare Strebe nach rechts, bis sie stoppt, um zu verhindern, dass sich der Becher bewegt. Wenn das Innengewinde des Bechermundes tiefer ist ($> 0,6$ Zoll / 15 mm), verwenden Sie den mitgelieferten Abstandshalter, um die Strebe zu verlängern.



4.5 Installieren Sie die Roll-to-Film-Befestigung (wird aktualisiert)

https://www.youtube.com/watch?v=h0lchD_bB1k

5. Einrichten des Systems

<https://www.youtube.com/watch?v=KXZgoE28sFI>

5.1 Gerät hinzufügen

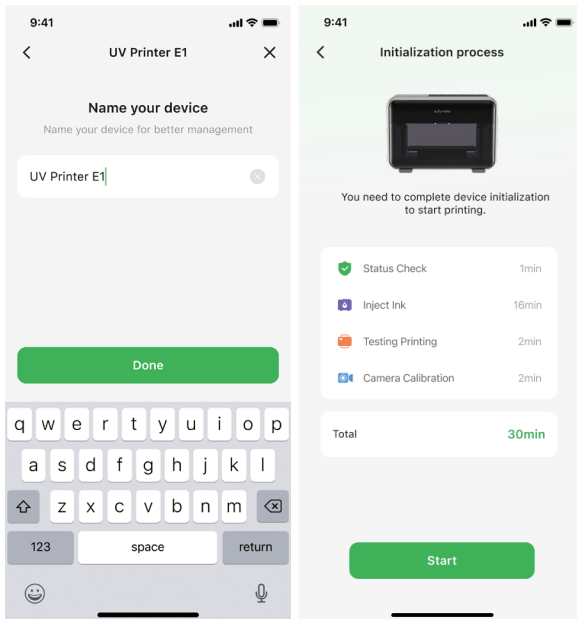
Laden Sie die eufyMake-App herunter und folgen Sie den Anweisungen in der App, um die Ersteinrichtung abzuschließen.



5.2 Gerätebenennung und Initialisierung

Benennen Sie Ihr Gerät und starten Sie dann den Initialisierungsprozess.

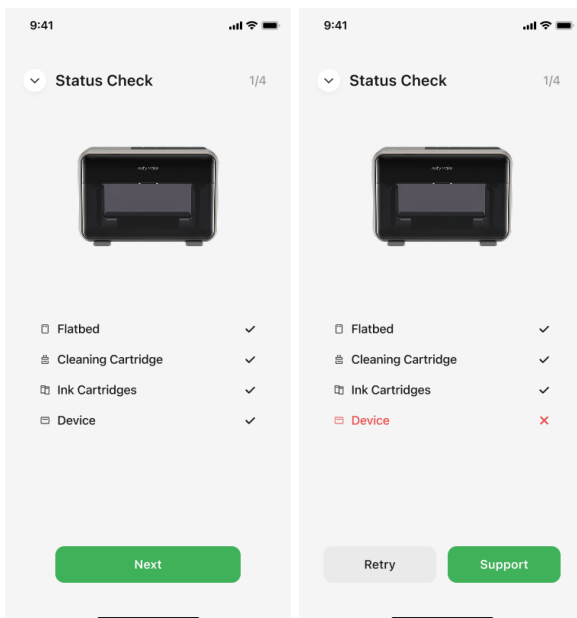
- Der gesamte Vorgang dauert ungefähr 30 Minuten.



5.3 Statusprüfung

Nach der Initialisierung wechselt das Gerät in die Statusprüfungsphase. Warten Sie etwa eine Minute, bis dieser Vorgang abgeschlossen ist.

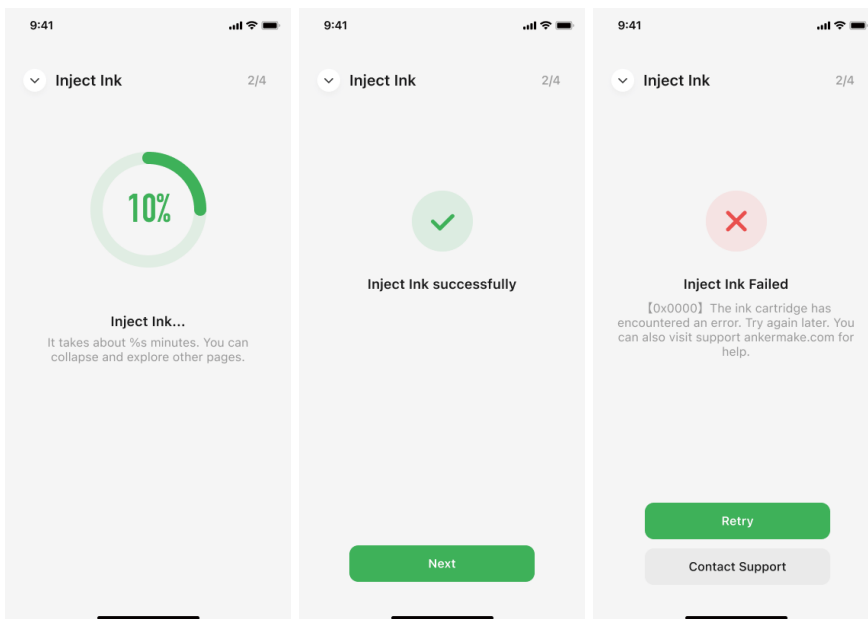
- Wenn ein Element die Überprüfung nicht besteht, versuchen Sie es erneut oder kontaktieren Sie den Support.



5.4 Tinteninjektion

Die Tinteneinspritzung beginnt jetzt. Warten Sie ca. 15 Minuten, bis der Vorgang abgeschlossen ist.

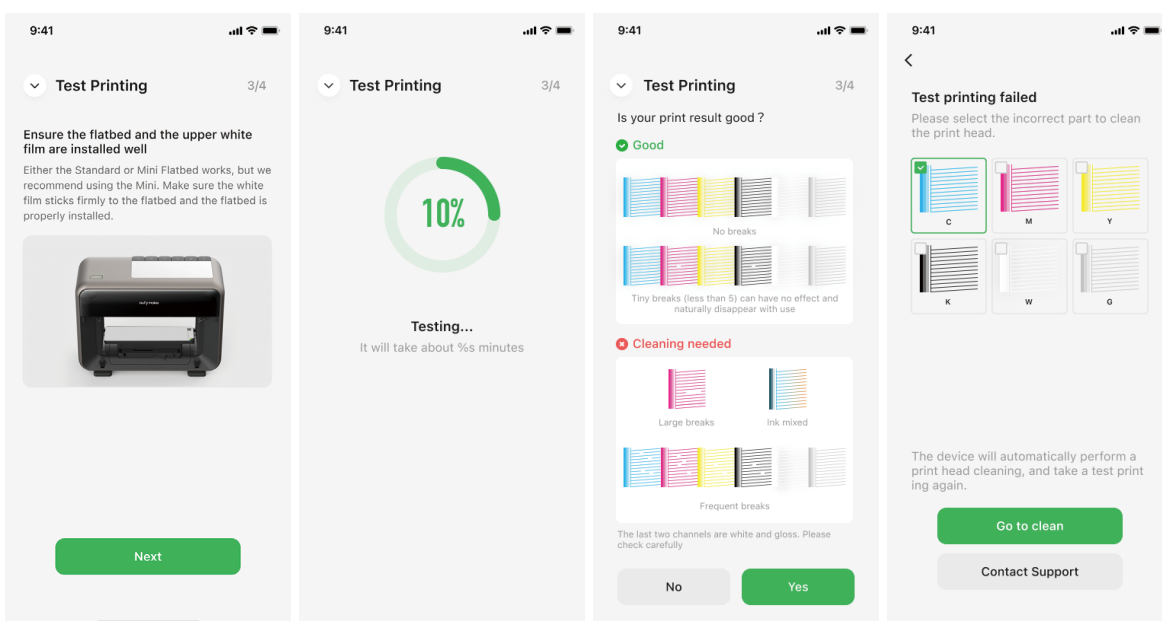
- Wenn die Injektion fehlschlägt, versuchen Sie es erneut oder kontaktieren Sie den Support.



5.5 Testdruck

Die Maschine startet nun einen Testdruckzyklus. Warten Sie etwa 2 Minuten, bis der Test abgeschlossen ist.

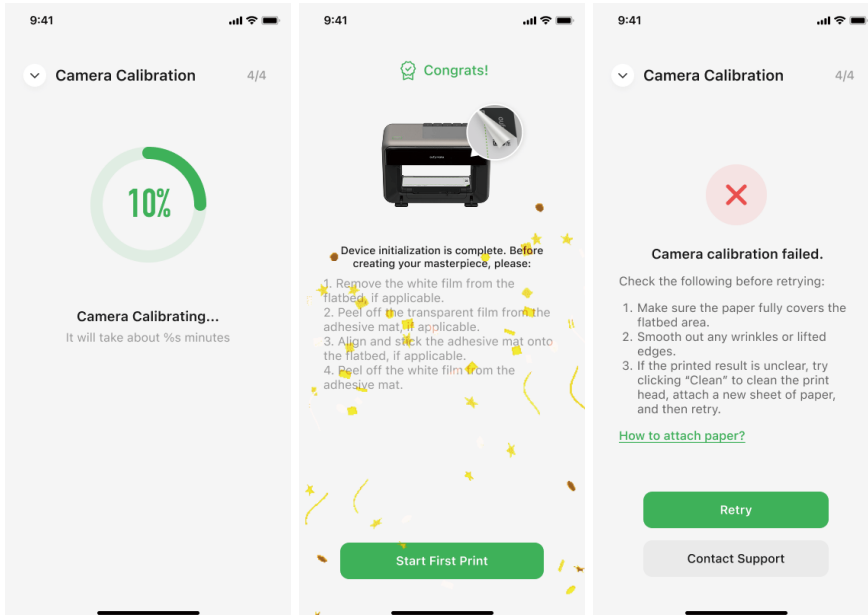
- Überwachen Sie den Testfortschritt in der App.
- Vergleichen Sie das gedruckte Bild mit dem Zielbild in der App. Wenn übereinstimmend, tippen Sie auf [Ja], um fortzufahren.
- Bei nicht übereinstimmenden Bildern oder schlechter Druckqualität tippen Sie auf [Nein], um die Seite für Testfehler aufzurufen. Wählen Sie Druckkopfreinigung oder kontaktieren Sie bei Bedarf den Support.



5.6 Kamerakalibrierung

Nach dem Testdruck fahren Sie mit der Kamerakalibrierung fort. Überwachen Sie den Kalibrierungsprozess in der App.

- Wenn die Kalibrierung abgeschlossen ist, entfernen Sie vor dem Start des ersten Drucks die Schutzfolie von der Flachbettfläche oder der Klebmatte (falls zutreffend).
- Wenn die Kalibrierung fehlschlägt, versuchen Sie es erneut oder kontaktieren Sie den Support.



6. Druckworkflow

<https://www.youtube.com/watch?v=eo6t5KQwAsA>

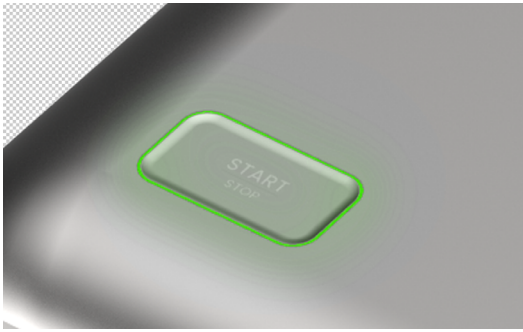
7.LED-Anzeigenleitfaden

Haupttaste LED



Konstant Blau

- Eingeschaltet, aber nicht mit Wi-Fi verbunden



Grün leuchtend

- Eingeschaltet und mit Wi-Fi verbunden
- Kein Druckauftrag in 5 Minuten
- Druckauftrag abgeschlossen



Atmet Grün

- Druckauftrag empfangen, aber noch nicht bestätigt.
- Druckauftrag bestätigt



Licht aus

- Kein Druckauftrag länger als 5 Minuten



Atmen Blau

- Aktualisierung der Firmware



Blitzt Rot

- Fehler: Tinte knapp, Abfalltinte voll

Tintenpatronen-LED



Grün leuchtend

- Tintenpatronen erfolgreich eingesetzt und ausreichend Tinte



Rot leuchtend

- Tintenpatronen erfolgreich eingesetzt, aber wenig Tinte.



Blitzt Rot

- Kein Tinte vorhanden oder keine Tintenpatrone eingesetzt

Druckkopf-LED



Licht an

- Im Arbeitsstatus



Verblissen

- Im Standby-Modus

Betriebs-LED



Rot leuchtend

- Eingesteckt, aber nicht eingeschaltet




Grün leuchtend

- Eingesteckt und eingeschaltet
- Eingesteckt und betriebsbereit

8.Reinigung

UV-Drucker neigen dazu, während des Gebrauchs Tinte und Staub anzusammeln. Regelmäßige Wartung ist unerlässlich, um eine stabile Leistung und Druckqualität zu gewährleisten.

-  Tragen Sie während aller Reinigungsarbeiten stets Schutzhandschuhe und eine Schutzbrille, um zu verhindern, dass UV-Tinte mit Ihrer Haut oder Ihren Augen in Kontakt kommt. Vermeiden Sie, dass die Reinigungslösung auf das Äußere der Maschine tropft, da sie korrosiv sein könnte.




Benötigte Materialien:

- Fusselfreie Tücher
- Fusselfreie Wattestäbchen
- Tintenreinigungslösung
- Einweg-Nitrilhandschuhe
- Silikon-Farbschaber
- Antirost-Schmieröl

8.1 Regelmäßige Reinigung (Monatlich)

Um die Druckqualität zu erhalten und die Lebensdauer Ihres Druckers zu verlängern, reinigen Sie die folgenden Teile einmal im Monat und achten Sie besonders auf Bereiche, in denen sich Tinte ansammelt.

8.1.1 UV-Lampenoberfläche

<p>1. Befeuchten Sie ein fusselfreies Wattestäbchen mit einer Tintenreinigungslösung.</p>	<p>2. Wischen Sie vorsichtig die gesamte Oberfläche der UV-Lampe ab, um alle sichtbaren Tintenreste zu entfernen.</p>	<p>3. Verwenden Sie ein sauberes, fusselfreies Tuch, um überschüssige Lösung abzuwischen, und stellen Sie sicher, dass die Oberfläche vollständig trocken ist.</p>
		

8.1.2 Druckkopf-Umgebung

 · Es wird nicht empfohlen, den Düsenbereich manuell mit der Reinigungslösung zu reinigen.

<p>1. Befeuchten Sie ein fusselfreies Wattestäbchen mit einer Tintenreinigungslösung.</p>	<p>2. Wischen Sie vorsichtig den Bereich um den Druckkopf ab, um Tintenflecken zu entfernen.</p>	<p>3. Verwenden Sie ein sauberes, fusselfreies Tuch, um den Bereich vollständig zu trocknen.</p>
		

8.1.3 Flachbettbasis

1. Wischen Sie die gesamte Oberfläche des Flachbetts gründlich ab.

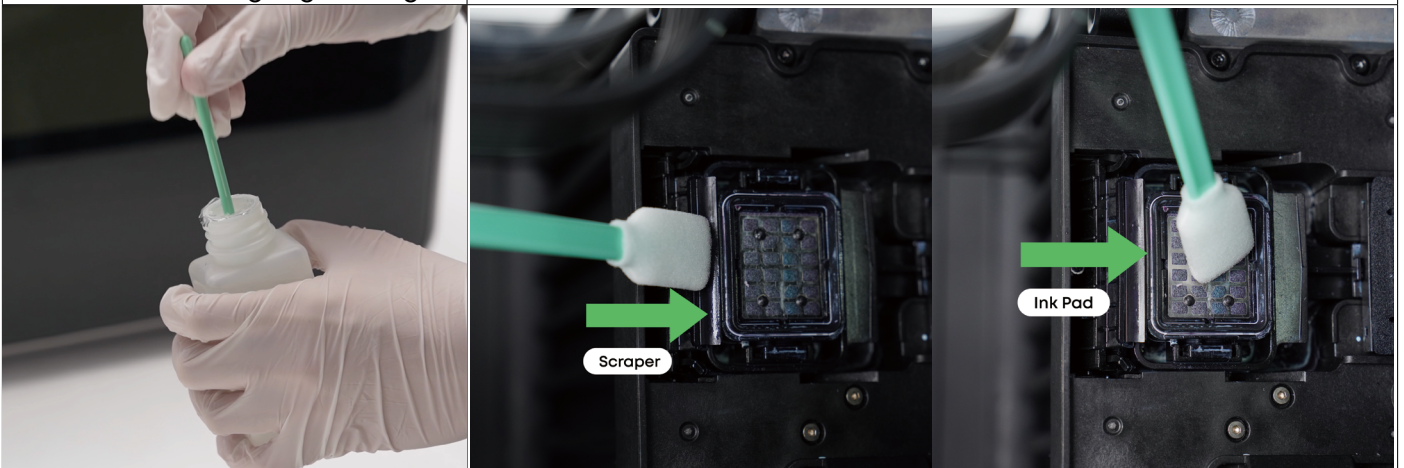
2. Verwenden Sie ein trockenes, fusselfreies Tuch, um die verbleibende Lösung abzuwischen.



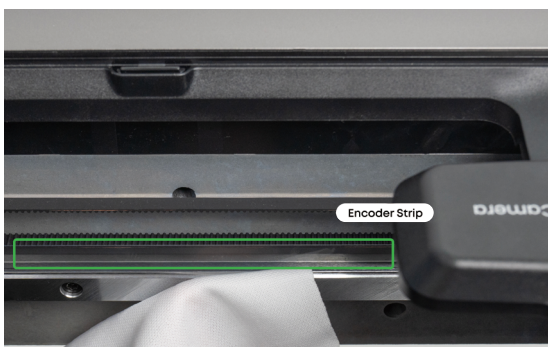
8.1.4 Druckkopfstation

1. Befeuchten Sie ein fusselfreies Wattestäbchen mit einer Tintenreinigungslösung.

2. Reinigen Sie die Raketklinge und das Tintenpad, um alle sichtbaren Tintenreste zu entfernen.



💡 • Um Kalibrierungsfehler zu vermeiden, berühren Sie nicht den Encoder-Streifen!



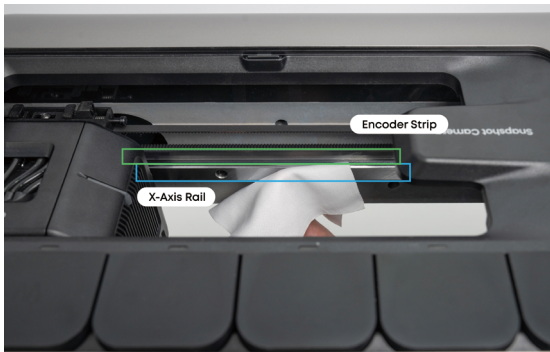
8.2 Tiefenreinigung (vierteljährlich)

Sowohl die internen als auch die externen Komponenten erfordern alle drei Monate eine gründliche Wartung. Tragen Sie immer Handschuhe und arbeiten Sie vorsichtig.

8.2.1 X-Achsen-Schiene

- Wenn Sie Staub oder Ölsammlungen auf der X-Achse-Schiene bemerken, wischen Sie diese mit einem trockenen, fusselfreien Tuch ab (ohne Reinigungsmittel).
- Entfernen Sie vorsichtig Schmutz, während Sie versuchen, die vorhandene Schmierung intakt zu halten.

 • Vermeiden Sie es, den Encoder-Streifen zu berühren. Verwenden Sie keine Reinigungslösung auf der Schiene.

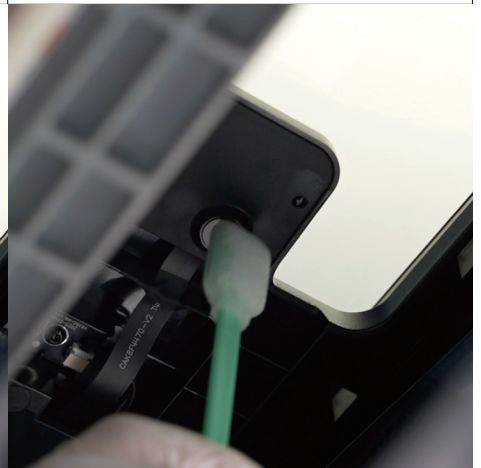
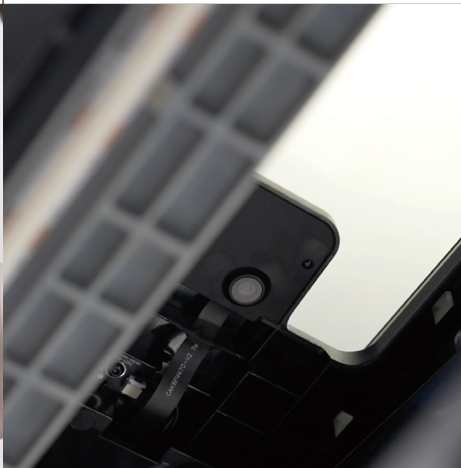


8.2.2 Kameraschutzabdeckung

1. Befeuchten Sie ein fusselfreies Wattestäbchen mit einer Tintenreinigungslösung.

2. Wischen Sie vorsichtig die Schutzabdeckung der Kamera ab, bis alle Verschmutzungen entfernt sind.

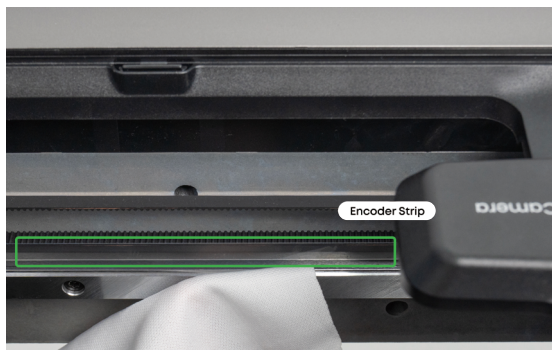
3. Verwenden Sie ein sauberes, fusselfreies Wattestäbchen, um überschüssige Lösung zu entfernen und sicherzustellen, dass die Oberfläche trocken und sauber ist.



8.2.3 Reinigung der Tintenstation

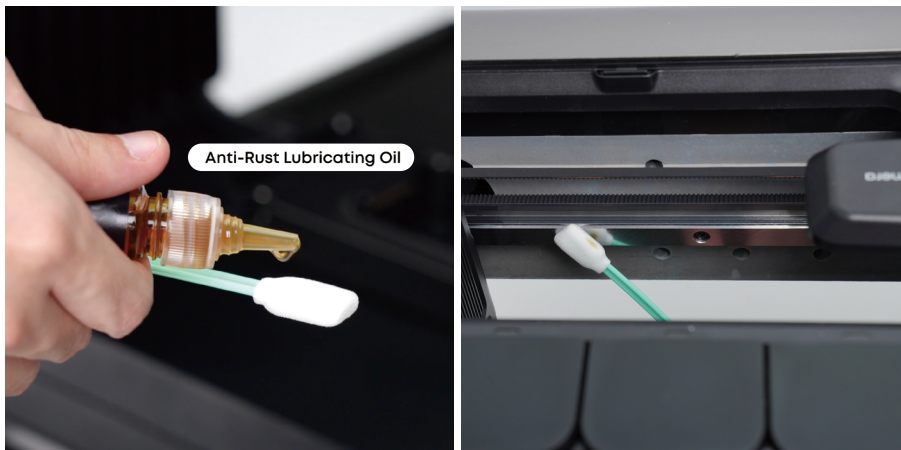
<p>1. Befeuchten Sie ein fusselfreies Wattestäbchen mit einer Tintenreinigungslösung.</p>	<p>2. Reinigen Sie die Schaber Klinge und das Tintenpad gründlich, um alle Spuren von Tintenrückständen zu entfernen.</p>
	

 • Um Kalibrierungsfehler zu vermeiden, berühren Sie nicht den Encoder-Streifen!



8.2.4 Schmierung der Führungsstange der X-Achse

Verwenden Sie einen fusselfreien Tupfer, um Rostschutz-Schmieröl auf die oberen und unteren Bereiche der X-Achsen-Schiene aufzutragen.



8.2.5 Y-Achsen-Führungsstangen-Schmierung

Verwenden Sie einen fusselfreien Tupfer, um Rostschutz-Schmieröl auf beide Führungsstangen aufzutragen, indem Sie von den Lücken auf beiden Seiten der X-Achse aus arbeiten.



8.2.6 Schmierung der Führungsstange der Z-Achse

Verwenden Sie einen fusselfreien Tupfer, um Rostschutz-Schmieröl auf die vier Führungsstangen aufzutragen, indem Sie von den Lücken auf beiden Seiten der X-Achsen-Schiene aus arbeiten.



8.2.7 Standard Flachbett-Führungsstangen-Schmierung

Drehen Sie die Druckbettbaugruppe um. Tragen Sie Schmieröl auf beide Führungsstangen auf und bewegen Sie dann die Flachbettbasis hin und her, um das Öl gleichmäßig zu verteilen.




9. Wartung

9.1 Regelmäßige Wartung

X-Achsen-Schiene	Reinigen Sie die X-Achsen-Schiene von Staub und Schmutz.
Riemen und Rollen	Überprüfen Sie den Riemen, um Druckfehler durch Lockerheit oder übermäßige Spannung zu vermeiden. Stellen Sie sicher, dass die Rollen normal funktionieren, ohne ungewöhnliche Geräusche oder Blockierungen.
Luftfilter	Ersetzen Sie den Luftfilter alle drei Monate, um Tinten-Geruch während des Druckens zu vermeiden.
Reinigungskartusche	Jede Reinigungskartusche kann für bis zu 30 Reinigungen verwendet werden.
Druckkopf	Der UV-Druckkopf führt Wartungsaufgaben im Leerlauf aus: Blitzsprühen, Tintenextraktion und Reinigung, um sicherzustellen, dass er in gutem Zustand bleibt und ein Übertrocknen sowie Korrosion vermieden werden. Wischen Sie den Druckkopf ab, um Verstopfungen zu vermeiden. Wenn es verstopft ist, reinigen Sie es, um es zu entstopfen.

9.2 Druckkopfwechsel

Der Druckkopf hat eine begrenzte Lebensdauer und muss ersetzt werden, wenn er unbrauchbar wird und nicht repariert werden kann.

-  Bevor Sie Wartungsarbeiten am Drucker oder dessen Zubehör (wie dem Druckkopf) durchführen, schalten Sie die Stromversorgung des Schnellwechselmoduls für den Druckkopf aus. Dies wird Kurzschlüsse verhindern, die zusätzlichen Schaden an elektronischen Geräten verursachen und ein Risiko für die persönliche Sicherheit darstellen könnten.
- Tragen Sie eine UV-Schutzbrille und Schutzkleidung. Betreiben Sie das Gerät in einem gut belüfteten Bereich.
- Bevor Sie das Gerät bedienen, ziehen Sie Einweghandschuhe aus Nitrilkautschuk an und halten Sie einen 2,5-mm-Inbusschlüssel bereit.

1. Entfernen Sie die obere Abdeckung.



2. In der eufyMake-App wählen Sie den Modus [Druckkopf-Schnellwechselmodul ersetzen].

3. Die Druckkopfmontage bewegt sich automatisch in die Austauschposition.

- Schalten Sie den Adapter nicht aus.



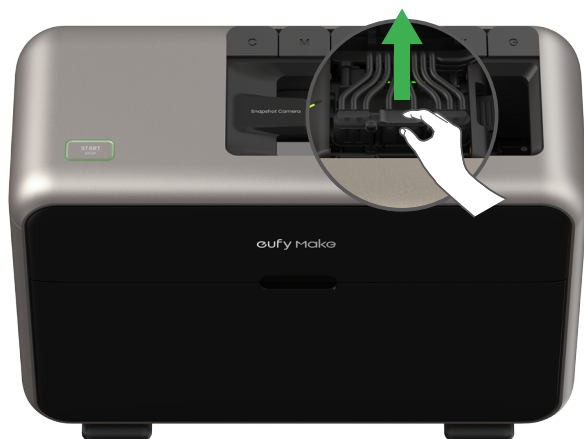
4.Öffnen Sie die Abdeckung des Druckwagens.



5.Verwenden Sie einen 2,5-mm-Inbusschlüssel, um die Halbfadenschrauben zu lösen, bis das Teil nach oben und unten angehoben werden kann.



6. Lösen Sie die sechskantigen Muttern am Boden, bis sie gelöst sind, und ziehen Sie dann die Tintenrohr-Dockbaugruppe bis zum höchsten Punkt nach oben.



7. Ziehen Sie die Anti-Rutsch-Schnalle des Schnellverschlussmoduls heraus, während Sie sie festhalten.

- Achten Sie darauf, die Unterseite des Moduls zu schützen, um ein Zerdrücken oder Verkratzen zu vermeiden.
- Achten Sie darauf, den Code-Streifen beim Entfernen oder Einsetzen des Moduls nicht zu berühren oder zu verschmutzen.

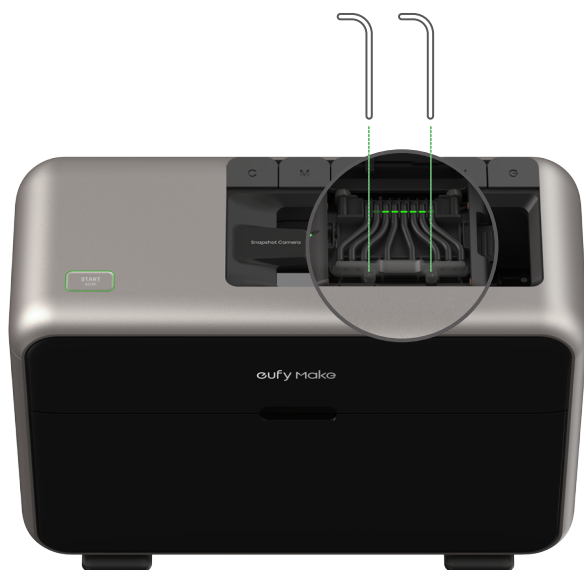


8. Drücken Sie die rutschfeste Schnalle am Modul zusammen und setzen Sie das neue Druckkopfmodul ein, bis es hörbar einrastet.

- Stellen Sie sicher, dass sich keine Fremdkörper an der Stelle des Moduls befinden.



9. Drücken Sie die Tintenrohr-Dockbaugruppe nach unten, bis sie bündig mit dem Druckwagen abschließt. Verwenden Sie einen 2,5-mm-Inbusschlüssel, um die Halbfadenschrauben festzuziehen und die Baugruppe an ihrem Platz zu sichern.



10. Setzen Sie die Abdeckung wieder auf den Druckschlitten. Wenn Sie ein Klicken hören, bedeutet dies, dass die Montage erfolgreich war und die Ecken frei sind.



11. Bestätigen Sie in der App, dass der Austausch abgeschlossen ist. Der Druckkopf startet dann den Null-Reset-Modus für die Blitzwartung.

9.3 Austausch des Tintenbais und des Schaberkits

<https://www.youtube.com/watch?v=mnvVTqKyJtY>

9.4 Austausch der Druckerfachklappe

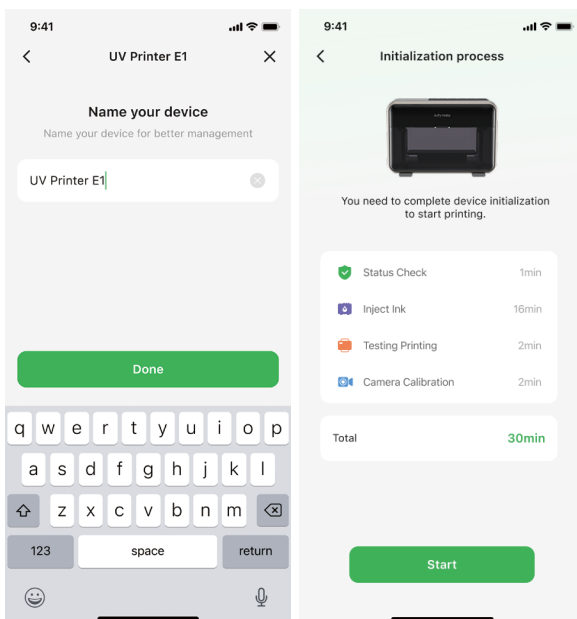
<https://www.youtube.com/watch?v=w3lQBFhTSHk>

10. Firmware aktualisieren

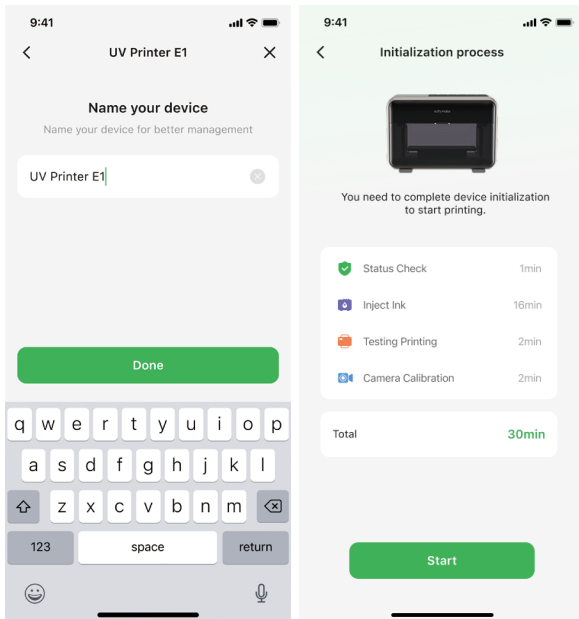
Um das Beste aus der Maschine herauszuholen und eventuelle Probleme zu lösen, stellen Sie sicher, dass Sie die neueste Version haben. Sie können die Firmware-Version entweder mit der eufyMake-App oder der eufyMake Studio-Software auf Ihrem PC überprüfen und aktualisieren. Sie erhalten eine Benachrichtigung, wenn eine neue Version verfügbar ist.

10.1 eufyMake App

1. Tippen Sie auf [Einstellungen] > [Firmware-Version], um nach verfügbaren Upgrades zu suchen.



2. Wenn eine neuere Version verfügbar ist, tippen Sie auf [Aktualisieren], um sie herunterzuladen und zu installieren.



10.2 eufyMake Studio (wird aktualisiert)

11. Werkseinstellungen wiederherstellen

1. Um den Werksreset-Prozess zu starten, drücken und halten Sie gleichzeitig die Tasten POWER und START/STOP für mehr als fünf Sekunden.
2. Das Gerät führt Reinigungs- und Befeuchtungsoperationen durch. Der aktuelle vollständige Reinigungsprozess dauert 22 Minuten. Wenn der Reinigungsprozess fehlschlägt, werden die Werkseinstellungen nicht zurückgesetzt.
3. Sobald die Reinigung und Befeuchtung abgeschlossen sind, wird die Datenwiederherstellung durchgeführt und das Gerät wird neu gestartet.

12. Technische Daten

AC Eingang	110-120V ~, 50/60Hz (US, JP) 220-230V ~, 50/60Hz (EU, China)
DC-Eingang	24V=2,75A
Stromverbrauch	66W
Druckverfahren	Piezo-Tintenstrahlverfahren
Farbkanal	CMYK + W (Weiß) + G (Glanz)
Druckauflösung	Max. 1.440 DPI (Punkte pro Zoll)
Druckmodus	Mini-Plattform, Standard-Plattform, Drehplattform, Roll-to-Film
Breite	320 mm
Länge	90-1500 mm
Bereich	40-100 mm
Geschwindigkeit	1,2 m ² /h
Unterstützte Dateiformate	JPG, PNG, TIFF
Automatisierung	Automatische Wartung, Automatische Nivellierung, Automatische Reinigung
Arbeitsumgebungsfeuchtigkeit	Relative Luftfeuchtigkeit 20%-85%
Arbeitsumgebungstemperatur	15°C -35°C (59 °F -95 °F)
Lagerumgebungstemperatur	5°C -35°C (41 °F -95 °F)
Produktabmessungen	595 mm(B) × 242 mm(T) × 395 mm(H)
Produktnettogewicht	15 kg

13.Hinweis

CE-Konformitätserklärung

Dieses Produkt entspricht den Funkstöranforderungen der Europäischen Gemeinschaft. Hiermit erklärt Anker Innovations Limited, dass der Funkgerätetyp V8260 mit der Richtlinie 2014/53/EU übereinstimmt. Der vollständige Text der EU-Konformitätserklärung ist auf folgender Website verfügbar:

<https://support.eufylife.com/s/articleRecommend?type=Download>.

Frequenzband: 2,4G-Band (2,4000GHz - 2,4835GHz)

Die Ausgangsleistung des Wi-Fi-Moduls beträgt weniger als 20dBm. Anker Innovations Deutschland GmbH

Prinzenallee 15, 40549 Düsseldorf, Deutschland