

1.À propos de ce produit

1.1 Introduction au principe d'impression UV

1.2 Caractéristiques Spéciales

1.3 En un coup d'œil

1.4 Modules principaux et fonctions

2. Contenu de la boîte

3.Préparation

3.1 Placement

3.2 Mise sous tension

3.3 Installation

4.Introductions à la plateforme ou à l'attachement

4.1 Sélection de la plateforme ou de l'accessoire

4.2 Installer le Mini Flatbed

4.3 Installer le plateau standard

4.4 Installer l'accessoire d'impression rotative

4.5 Installer l'accessoire Roll-to-Film (à mettre à jour)

5.Configuration du système

5.1 Ajout d'un appareil

5.2 Nommage et Initialisation de l'Appareil

5.3 Vérification de l'état

5.4 Injection d'encre

5.5 Test d'impression

5.6 Calibration de la caméra

6.Flux d'impression

7. Guide des indicateurs LED

8. Nettoyage

8.1 Nettoyage de routine (mensuel)

8.2 Nettoyage en profondeur (trimestriel)

9. Entretien

9.1 Entretien Régulier

9.2 Remplacement de la tête d'impression

9.3 Remplacement du kit de tampon encreur et de racloir

9.4 Remplacement de la porte du compartiment de l'imprimante

10. Mise à niveau du micrologiciel

10.1 Application eufyMake

10.2 eufyMake Studio (à mettre à jour)

11. Restaurer les paramètres d'usine

12. Spécifications

13. Avis

1. À propos de ce produit

1.1 Introduction au principe d'impression UV

Principe d'impression

Les imprimantes UV utilisent la technologie d'impression à jet d'encre piézoélectrique. Cela signifie qu'il n'y a aucun contact direct entre la tête d'impression et la surface du matériau. Au lieu de cela, la tête d'impression utilise une tension pour éjecter précisément des gouttelettes d'encre des buses sur le substrat. Cette méthode jet d'encre sans contact, également connue sous le nom de méthode à écart, permet l'impression sur une gamme de matériaux beaucoup plus large. Une seule machine peut imprimer sur des matériaux tels que le verre, les carreaux, l'acrylique, le métal, le cuir, et plus encore.

Principe de durcissement

La polymérisation UV se produit lorsque les photoinitiateurs dans l'encre UV réagissent avec la lumière ultraviolette émise par les lampes LED. Cette réaction chimique provoque la solidification de l'encre presque instantanément, sans nécessiter de cuisson traditionnelle à chaud ou de séchage à l'air. Ce processus rapide ne prend que quelques secondes, réduisant considérablement le temps de production. Cependant, comme l'encre UV a souvent une finition mate, les images imprimées peuvent sembler légèrement ternes. Pour contrer cela, un vernis brillant transparent peut être appliqué sur l'image imprimée pour créer un effet plus lumineux et très brillant.

Principe de Couleur

Les imprimantes UV à cinq couleurs (C - Cyan, M - Magenta, Y - Jaune, K - Noir, W - Blanc) peuvent répondre à la plupart des besoins d'impression, et nous proposons également une finition brillante pour un effet amélioré. D'autres couleurs sont créées en mélangeant ces couleurs primaires à l'aide d'un logiciel de gestion des couleurs. En plus de l'impression couleur standard, cette imprimante peut produire des effets spéciaux via un contrôle logiciel. Par exemple, l'encre blanche ou le vernis peut être superposé pour créer des surfaces en relief et texturées, produisant des effets embossés (en relief).

1.2 Caractéristiques Spéciales

Technologie ColorMaestro™ : Créez jusqu'à 5 mm de texture 3D

La technologie d'impression moderne se concentre de plus en plus sur l'obtention d'une finition tactile. Cet appareil produit des impressions en relief 3D supérieures, améliorant la dimensionnalité et la texture. Cela est réalisé grâce à une combinaison de logiciels et de matériel. Tout est correct. Voici la traduction correcte et fidèle :

Tout d'abord, le logiciel utilise l'IA pour convertir l'image imprimée originale de l'utilisateur en une carte de profondeur. L'utilisateur sélectionne ensuite la hauteur d'impression souhaitée, et le logiciel calcule automatiquement le nombre de couches et la cartographie des couleurs nécessaires. Le matériel effectue ensuite une impression en couches, créant l'effet 3D en déposant précisément des couches d'encre blanche ou de vernis pour produire un effet de relief allant jusqu'à 5 mm.

Conception modulaire 3-en-1 pour tous vos projets d'impression

Cet appareil prend en charge plusieurs accessoires, y compris l'impression à plat, l'impression rotative et l'impression rouleau à rouleau (en cours de développement). Cela vous permet d'imprimer des objets de différentes tailles et types en utilisant une seule machine.

Système JetClean™ : Réduit automatiquement les obstructions

Parce que les buses des imprimantes UV conventionnelles sont sujettes à des problèmes et nécessitent un entretien fréquent, cet appareil est équipé de la technologie JetClean™ pour le nettoyage et l'entretien automatiques des buses. Ce système injecte automatiquement une solution de nettoyage et une solution hydratante dans les buses après utilisation, les maintenant propres et humides même lorsque l'imprimante est inactive. Ce processus automatisé garantit des performances optimales de la

buse et réduit l'entretien manuel.

Positionnement automatique précis avec deux lasers et une caméra intégrée

Pour capturer avec précision la position d'impression cible et mesurer la hauteur pour la conception et l'impression ultérieures, nous avons intégré deux lasers et une caméra haute résolution. La caméra intégrée capture des images, tandis que les deux lasers mesurent la hauteur, ce qui permet aux utilisateurs de localiser et de cibler facilement la zone d'impression. De plus, la compensation automatique des distorsions et d'autres algorithmes de calibration sont inclus pour améliorer la précision, permettant une impression véritablement intelligente.

1.3 En un coup d'œil



- 1 Poignée
Bouton START/STOP
- 2
 - Appuyez pour démarrer ou arrêter l'impression
 - Appuyez pour confirmer la connexion de l'appareil
- 3 Emplacements pour cartouches d'encre
- 4 Couvercle supérieur
- 5 Compartiment du filtre à air
- 6 Compartiment de nettoyage des cartouches
- 7 Verrou du plateau
- 8 Porte du compartiment de l'imprimante
- 9 Code QR pour ajouter un appareil
Bouton d'alimentation
 - Appuyez pour allumer l'appareil et injecter l'encre lorsqu'il est hors tension.
 - Appuyez pour allumer l'appareil, nettoyer la tête d'impression et injecter de l'encre en cas d'arrêt accidentel.
- 10
 - Lorsqu'il est allumé, maintenez enfoncé pendant 5 secondes pour effectuer le nettoyage, puis éteignez.
 - Lors de la mise sous tension, appuyez rapidement deux fois et attendez que le voyant principal clignote pendant 2 secondes, puis maintenez enfoncé pendant 5 secondes pour arrêter toutes les opérations, nettoyer la tête d'impression, puis supprimer toutes les données utilisateur.
- 11 Port d'entrée CC
- 12 Port Ethernet

1.4 Modules principaux et fonctions

Système de contrôle de mouvement

Le système de contrôle de mouvement gère les fonctions essentielles de l'imprimante UV. Il contrôle le déplacement de la tête d'impression et du substrat. La tête d'impression UV se déplace le long de l'axe X, tandis que les accessoires d'impression de l'axe Y et la plateforme à plat effectuent un mouvement vertical.

Tête d'impression et tampon d'encre

Cette imprimante est équipée d'une tête d'impression UV à six canaux unique associée à un tampon d'encre. Pendant l'impression, la tête d'impression utilise une tension pour éjecter des gouttelettes d'encre des buses sur le substrat, garantissant qu'il n'y a aucun contact direct avec le matériau.

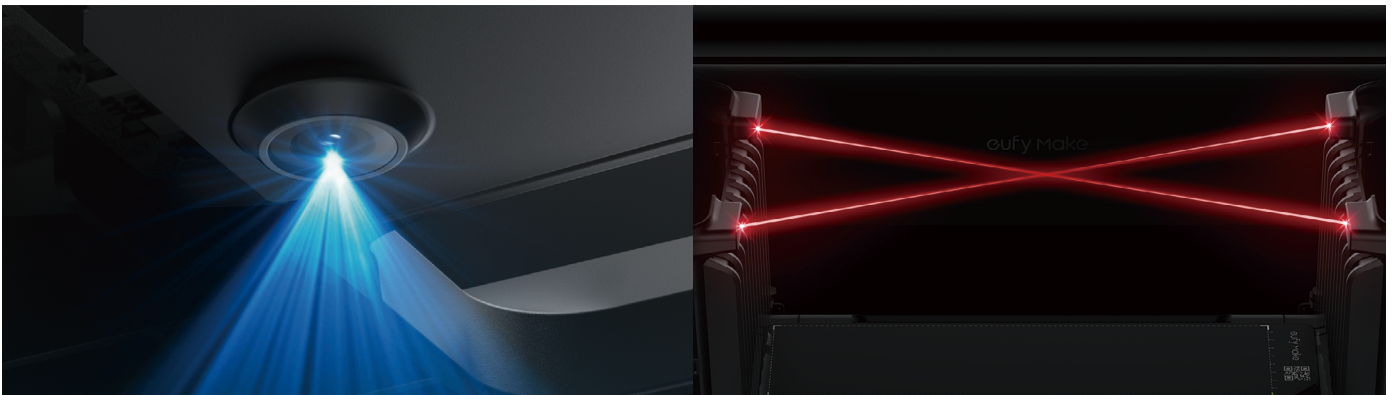
Ceci sert de module clé de l'imprimante UV. Le tampon d'encre minimise le risque d'obstruction et de dommages à la tête d'impression.



Système de Mesure de Capteurs

Cette imprimante comprend un système de mesure avec capteur intégré contenant une caméra et deux capteurs laser. La caméra identifie la plateforme d'impression et le substrat, puis extrait les contours, tandis que les deux lasers mesurent automatiquement la hauteur de l'objet avant l'impression, puis ajustent en conséquence la hauteur de la plateforme d'impression.

Le système de mesure par capteur laser à faisceau traversant utilise un mécanisme de haute précision et sans contact. Le système se compose d'un émetteur et d'un récepteur laser installés au-dessus de la plateforme. Pour mesurer la hauteur du substrat, placez l'objet sur la plateforme plate. Déplacez la plateforme pour amener l'objet dans la zone de détection laser. Lorsque l'objet entre dans le faisceau laser, le capteur se déclenche et capture les informations en temps réel sur la hauteur du sommet de l'objet. Le système calcule ensuite la hauteur exacte de l'objet en mesurant le déplacement entre la position initiale de la plateforme et la position où le faisceau laser est bloqué. Ce processus réagit rapidement et offre une grande précision, en maintenant l'erreur de mesure dans une limite de 1 millimètre. Le système répond aux exigences des applications nécessitant une détection dimensionnelle précise.



Cartouche d'encre et cartouche de nettoyage

Cette imprimante est équipée de cartouches d'encre et de nettoyage pour l'impression en couleur et l'entretien de la tête d'impression. Les cartouches d'encre contiennent C (Cyan), M (Magenta), Y (Jaune), K (Noir), W (Blanc) et G (Brillant). Les encres CMYKW permettent une impression multicolore, une impression en couches et d'autres effets spéciaux, tandis que la couche de vernis est également disponible pour rehausser l'éclat des couleurs imprimées. La cartouche de nettoyage injecte une solution de nettoyage dans les buses après l'impression pour un nettoyage et un entretien automatiques.



Propulsé par l'IA

L'intégration des fonctionnalités d'IA améliore considérablement l'expérience utilisateur, avec la reconnaissance de contour par IA et l'AutoFill garantissant des opérations d'impression plus précises et efficaces.

Reconnaissance des contours : Le système de reconnaissance des contours par IA localise précisément la zone d'impression pour améliorer l'efficacité et la qualité de cette imprimante UV. Les fonctions principales incluent :

- **Détection de la zone d'impression : Détectez rapidement le contour de l'objet cible pour éviter d'imprimer en dehors du substrat ou sur des zones vides.**
- **Extraction de contours : Utilisez la caméra pour capturer des images du substrat, extraire les caractéristiques des bords ou des formes, puis générer la toile de conception en conséquence.**
- **Positionnement efficace : Appliquez l'IA pour traiter les interférences complexes de l'arrière-plan afin de détecter rapidement et avec précision le contour du substrat.**

Néanmoins, la reconnaissance des contours par l'IA présente des limites évidentes dans la détection de substrats transparents tels que le verre et l'acrylique pour les raisons suivantes :

- **Propriétés optiques : Les objets transparents réfractent, réfléchissent et transmettent la lumière, provoquant des limites floues ou perdues que les images RGB conventionnelles ne peuvent pas capturer clairement.**
- **Interférence de fond : Les substrats transparents se confondent avec le fond, rendant les contours difficiles à distinguer.**
- **Réflexion de surface : Les zones brillantes et réfléchissantes peuvent être mal identifiées comme des bords ou des contours du substrat.**

AutoFill : AutoFill cible des scénarios d'impression multi-substrats. La caméra capture des images, et le modèle d'IA génère des informations de contour pour chaque substrat. Après vérification, la traduction est correcte et fidèle au texte original. Voici la traduction confirmée :

Après que les utilisateurs aient conçu des motifs basés sur les données de contour dans le logiciel de contrôle, AutoFill applique automatiquement le design à tous les substrats sur la plateforme à plat, réduisant ainsi les positionnements manuels répétitifs et les ajustements d'angle sur plusieurs substrats.

2. Contenu de la boîte

Ce produit est livré en deux colis séparés : l'un contenant l'imprimante UV et l'autre contenant les cartouches d'encre et la cartouche de nettoyage.

Vérifiez l'inventaire dans 2 colis d'expédition. S'il en manque, contactez support@eufy.com.

<https://www.youtube.com/watch?v=rYKWUt4ckEs>



- La quantité de câbles d'alimentation varie selon le pays ou la région.
- Veuillez confirmer que vous avez reçu les deux colis avant de les débiller.

Nom	Quantité	Utilisation
Plateau standard	1	Utilisé avec l'imprimante UV pour l'impression de substrats de grande taille.
Mini Flatbed (Préinstallé)	1	Utilisé avec l'imprimante UV pour l'impression de substrats de petite taille.
Tapis adhésif standard	1	Appliqué sur le plateau standard pour aider à la calibration de position et pour fixer l'objet imprimé en place.
Mini Tapis Adhésif	1	Appliqué sur le mini plateau pour aider à la calibration de position et pour fixer l'objet imprimé en place.
Filtre à air	1	Pour filtrer et absorber les odeurs et les gaz nocifs.
Adaptateur d'alimentation et câbles d'alimentation	Varie selon le pays ou la région	Utilisé pour alimenter l'imprimante UV.
Lunettes de protection UV	1	Utilisé pour bloquer la lumière UV et protéger vos yeux.
Supports gratuits	3	Substrat d'impression.

3.Préparation

Pour recevoir des vidéos tutoriels sur l'utilisation de l'imprimante UV E1 en temps opportun, nous vous recommandons de vous abonner à notre chaîne YouTube.

<https://www.youtube.com/@eufyMake/videos>

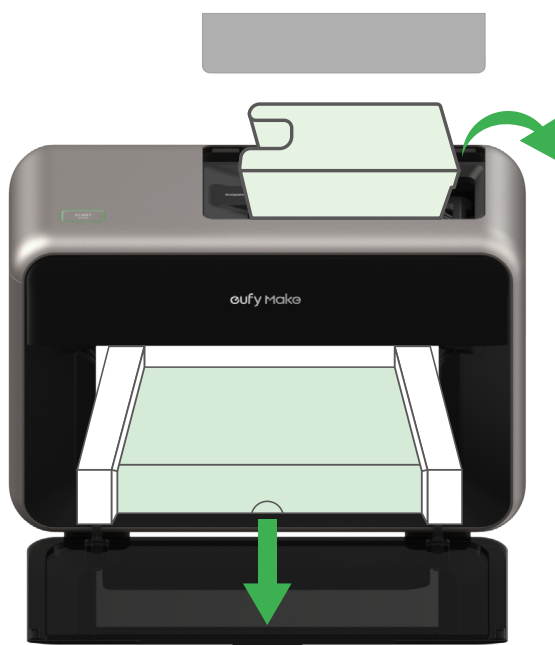
3.1 Placement

1. Placez l'imprimante sur un bureau plat et stable et laissez suffisamment d'espace autour d'elle (15,7 pouces / 40 cm à l'avant et à l'arrière, 11,8 pouces / 30 cm à gauche et à droite).

- Placez-la dans une zone bien aérée, avec une bonne circulation d'air.
- Évitez de placer l'imprimante directement contre les murs de chaque côté, car cela pourrait entraîner une contamination d'encre sur le mur.



2. Soulevez le couvercle supérieur, retirez la mousse de protection à l'intérieur, puis refermez-le. Ouvrez la porte avant et sortez la boîte d'accessoires, puis fermez doucement la porte du compartiment de l'imprimante.



3.2 Mise sous tension

Branchez l'imprimante à une prise électrique, et le voyant d'alimentation s'allumera en vert.

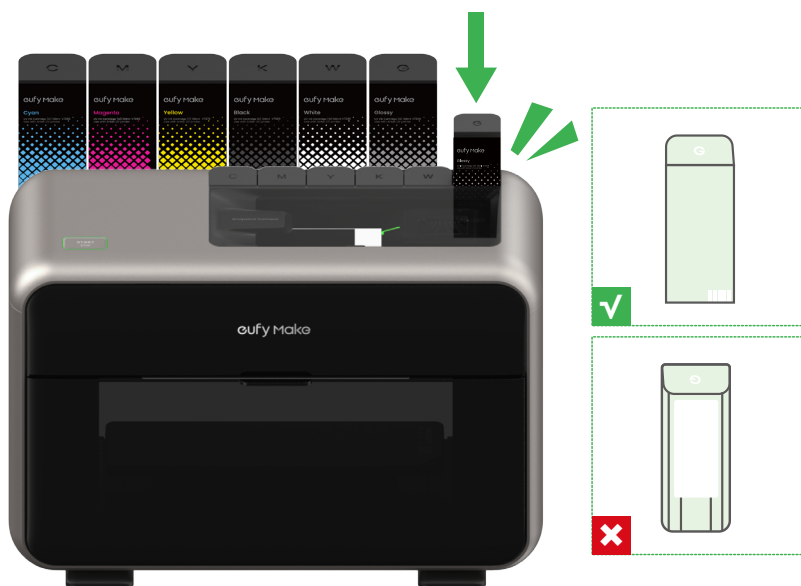


3.3 Installation

<https://www.youtube.com/watch?v=NKe4czrLsQk>

1. Installez les 6 cartouches d'encre UV dans les emplacements corrects dans l'ordre des couleurs. Un son de « clic » indique une installation réussie.

- Vous pouvez vérifier la capacité d'encre restante dans l'application eufyMake après la configuration du système.
-  Utilisez uniquement les cartouches d'encre originales fournies par le fabricant. L'utilisation de cartouches d'encre non originales peut endommager la machine.



À propos des cartouches d'encre UV

L'imprimante UV utilise les six types de cartouches suivants. Ces cartouches sont utilisées pour l'impression en couleur, les effets texturés et la finition vernie. Chaque cartouche est clairement marquée avec son étiquette de couleur à l'avant et sur le dessus, et comprend une puce intégrée pour la reconnaissance lors de l'insertion et le suivi en temps réel du niveau d'encre.

2. Retirez les trois capuchons de protection, puis insérez la cartouche de nettoyage dans la bonne orientation.



À propos de la cartouche de nettoyage

La cartouche de nettoyage intègre trois fonctions clés : nettoyage, hydratation et collecte des encres usées. Il contient des solutions intégrées de nettoyage et d'hydratation utilisées pour le nettoyage des buses, l'entretien quotidien et le maintien de la tête d'impression en condition optimale. Il comprend également un réservoir interne pour l'encre usagée afin de collecter l'excès d'encre évacué pendant les cycles d'impression et de maintenance.

 • Cet accessoire est conçu pour un usage officiel uniquement. L'utilisation de cartouches de nettoyage tierces n'est pas prise en charge et peut affecter les performances de l'imprimante.

3. En utilisant les deux mains, tenez les languettes et poussez le filtre à air en place. Appuyez sur le couvercle et vous entendrez un clic.

<https://www.youtube.com/watch?v=QbIFFTfXEuQ>



4. Introductions à la plateforme ou à l'attachement

4.1 Sélection de la plateforme ou de l'accessoire

Mini Flatbed (Pré-installé)	<ul style="list-style-type: none">• Taille : 330 mm × 90 mm• Utilisé avec le mini tapis adhésif pour l'impression sur de petits substrats, tels que des aimants de réfrigérateur.• Prend en charge le scellage des emballages et d'autres scénarios d'impression similaires.• Convient pour l'impression sur des substrats durs et plats avec une hauteur de couche maximale de 4 mm.
Plateau standard	<ul style="list-style-type: none">• Taille : 330 mm × 420 mm• Utilisé avec le tapis adhésif standard pour l'impression sur de grands substrats, tels que des cadres photo.• Convient pour l'impression sur des substrats durs et plats avec une hauteur de couche maximale de 4 mm.
Accessoire d'impression rotative	Permet l'impression sur des substrats coniques ou cylindriques ordinaires, tels que des mugs.
Fixation rouleau-à-film	<ul style="list-style-type: none">• Permet l'impression sur une gamme de substrats, y compris des films spéciaux, des films en rouleau et du vinyle, avec des longueurs allant jusqu'à 10 mètres.• Prend en charge l'impression au format long.

 • Assurez-vous que l'alimentation est déconnectée avant d'entretenir ou de remplacer l'un des accessoires suivants : le plateau, les accessoires rotatifs ou rouleau-à-film, la tête d'impression ou les câbles d'alimentation.

4.2 Installer le Mini Flatbed

Avant d'imprimer avec la mini table à plat, assurez-vous que le substrat respecte les limites maximales de taille, de hauteur et de poids. Verrouillez le mini plateau et placez le substrat sur le mini tapis adhésif pour un maintien sécurisé pendant l'impression.

1. Assurez-vous que le mini plateau est verrouillé avant de placer le substrat



2. Placez le substrat dans le cadre de coordonnées.



4.3 Installer le plateau standard

Avant d'imprimer avec le plateau standard, assurez-vous que le substrat respecte les limites maximales de taille, de hauteur et de poids. Verrouillez le plateau standard et placez le substrat sur le tapis adhésif standard pour un maintien sécurisé pendant l'impression.

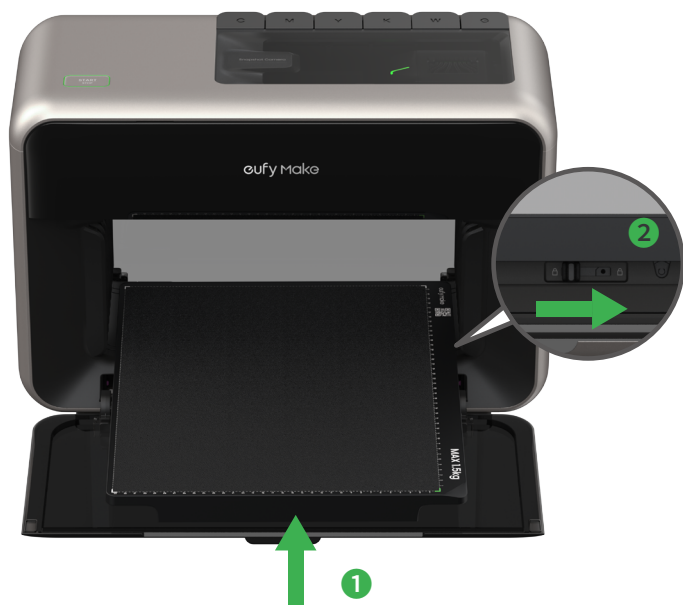
1. Déverrouillez et retirez les portes du compartiment de l'imprimante.

<https://www.youtube.com/watch?v=w3lQBFhTSHk>

2. Faites glisser le loquet vers la gauche pour retirer le mini plateau préinstallé.



3. Placez le plateau standard sur la plaque de support, puis faites glisser le loquet pour le verrouiller en place.



4. Placez le substrat dans le cadre de coordonnées.

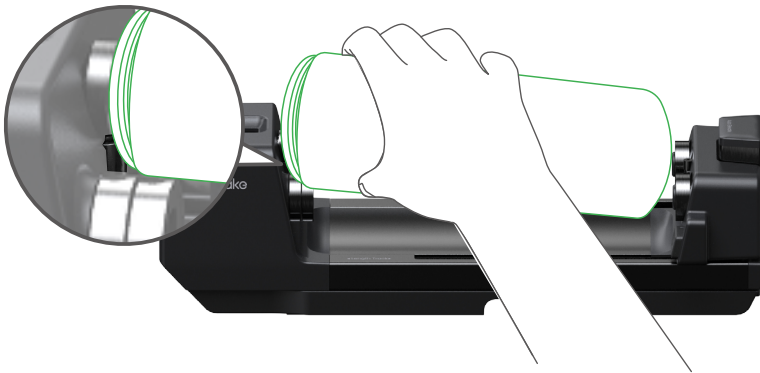
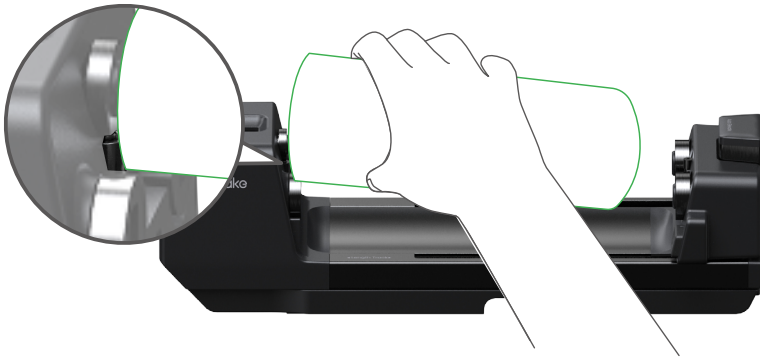


4.4 Installer l'accessoire d'impression rotative

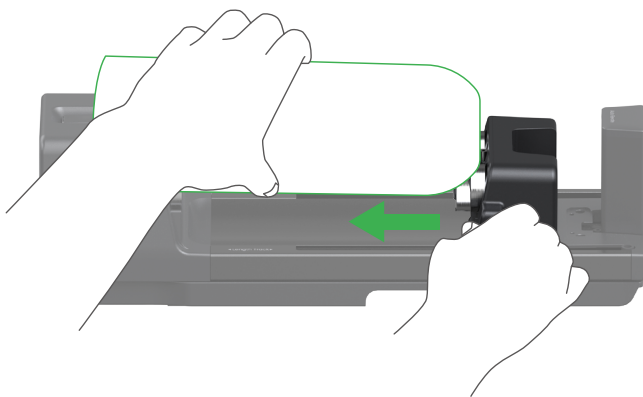
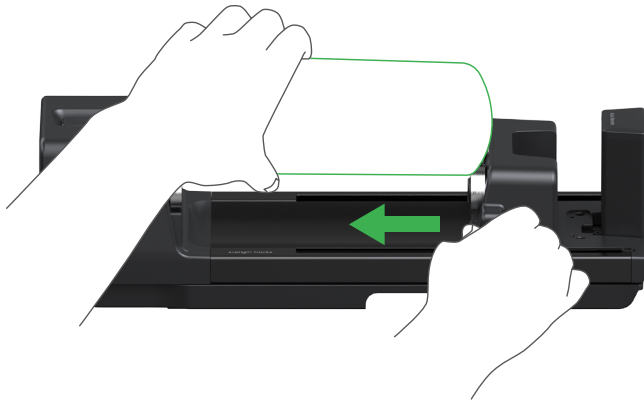
1. Faites glisser le loquet vers la gauche pour retirer le plateau plat préinstallé, puis placez l'accessoire d'impression rotatif sur le plateau de l'imprimante UV et faites glisser à nouveau le loquet pour le verrouiller en place.



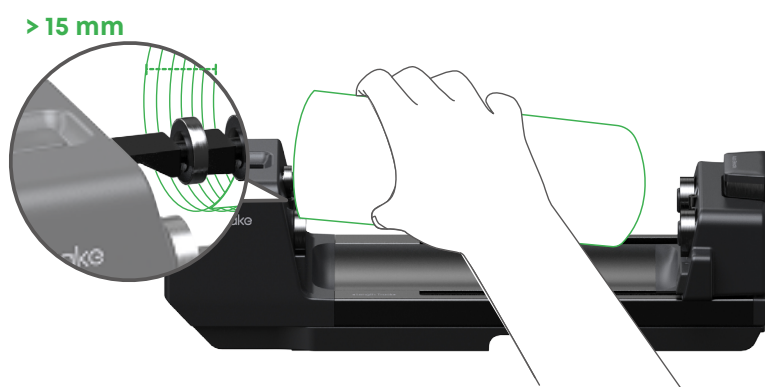
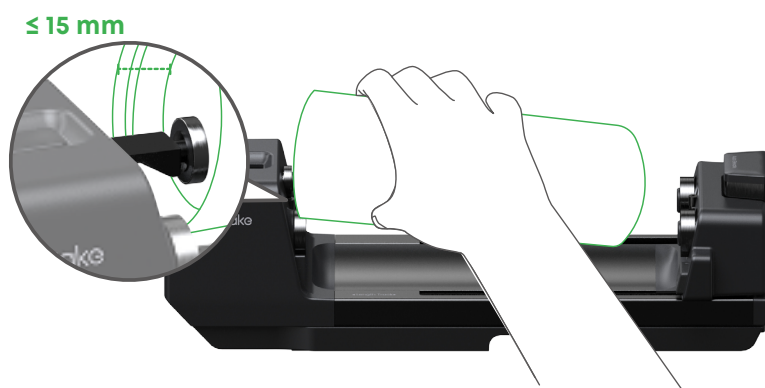
2. Avec l'ouverture de la tasse orientée vers la gauche, poussez contre la butée avant, puis placez l'ouverture de la tasse sur les roues motrices. Si l'ouverture de la tasse est échelonnée ou arrondie, utilisez les bagues fournies pour prolonger les roues motrices.



3. Maintenez le bouton de déverrouillage enfoncé pour déplacer le support coulissant de manière à ce que la butée arrière soit contre le fond de la tasse. Placez l'extrémité inférieure du gobelet sur les roues suiveuses et, si nécessaire, utilisez les bagues fournies pour prolonger les roues suiveuses.



4. Faites glisser le montant coulissant vers la droite jusqu'à ce qu'il s'arrête pour empêcher le gobelet de bouger. Si le filetage interne de l'ouverture de la tasse est plus profond ($> 0,6$ po / 15 mm), utilisez l'entretoise fournie pour prolonger le montant.



4.5 Installer l'accessoire Roll-to-Film (à mettre à jour)

https://www.youtube.com/watch?v=h0lchD_bB1k

5. Configuration du système

<https://www.youtube.com/watch?v=KXZgoE28sFI>

5.1 Ajout d'un appareil

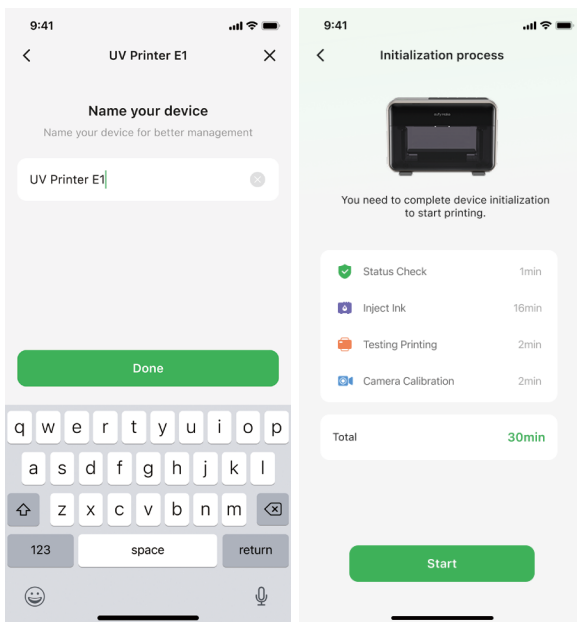
Téléchargez l'application eufyMake et suivez les instructions dans l'application pour terminer la configuration initiale.



5.2 Nommage et Initialisation de l'Appareil

Nommez votre appareil, puis commencez le processus d'initialisation.

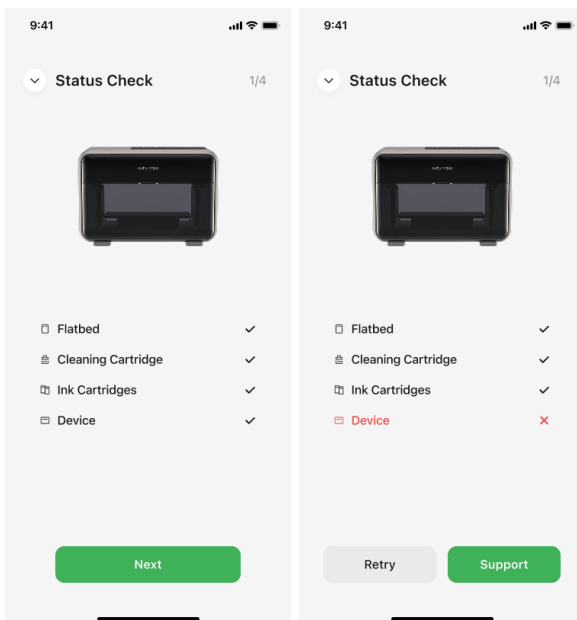
- Le processus entier prendra environ 30 minutes.



5.3 Vérification de l'état

Après l'initialisation, l'appareil entre dans la phase de vérification de l'état. Attendez environ une minute pour que ce processus se termine.

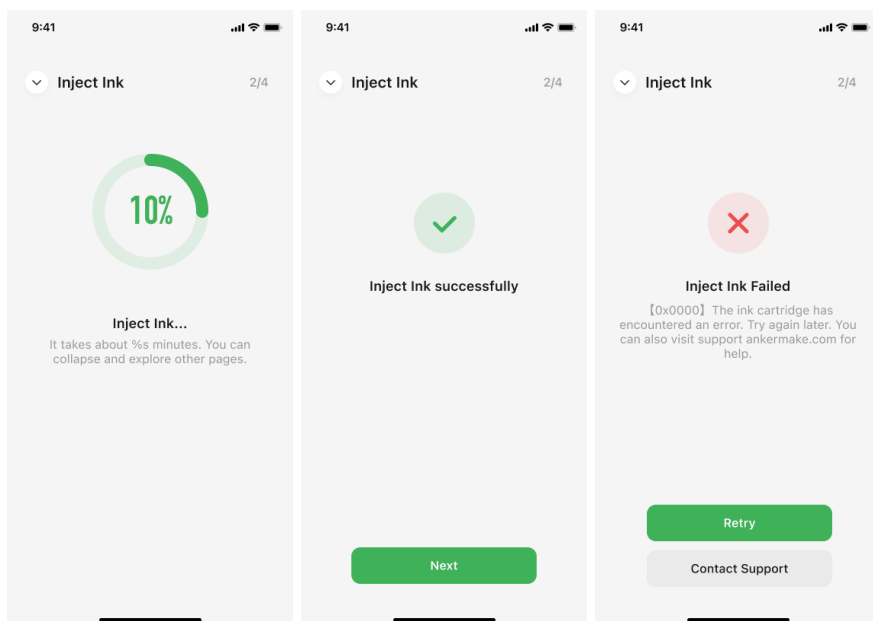
- Si un élément échoue au contrôle, réessayez ou contactez le support.



5.4 Injection d'encre

L'injection d'encre commence maintenant. Attendez environ 15 minutes pour l'achèvement.

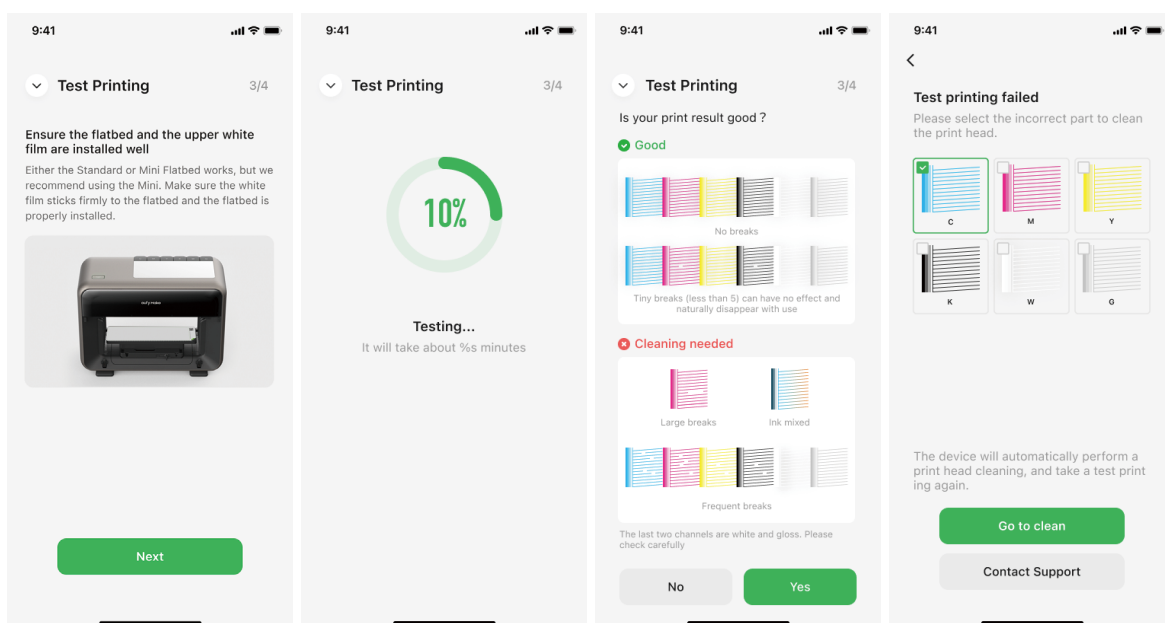
- Si l'injection échoue, réessayez ou contactez le support.



5.5 Test d'impression

La machine va maintenant démarrer un cycle de test d'impression. Attendez environ 2 minutes pour que le test se termine.

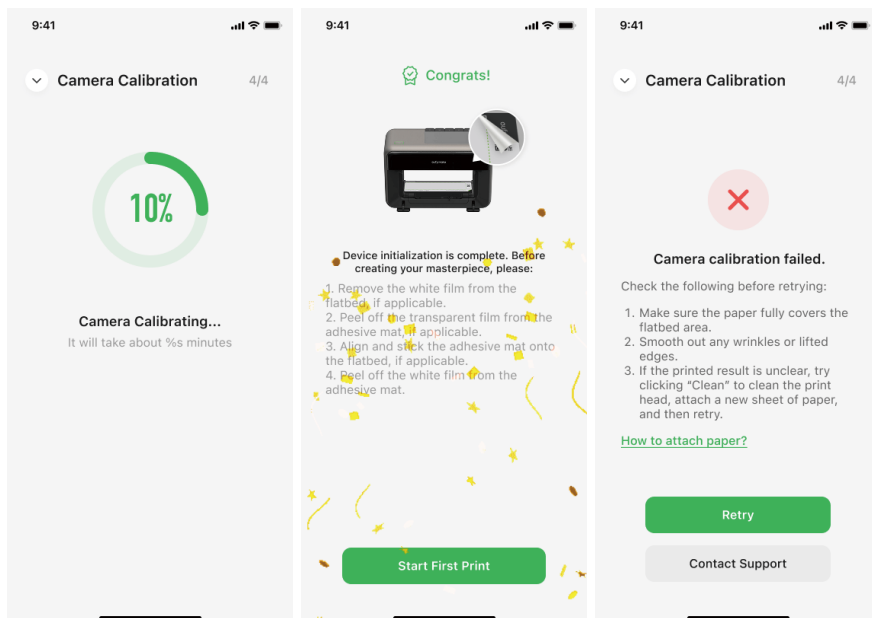
- Surveillez les progrès du test dans l'application.
- Comparez l'image imprimée avec l'image cible dans l'application. Si c'est cohérent, appuyez sur [Oui] pour continuer.
- Pour des images non correspondantes ou une mauvaise qualité d'impression, appuyez sur [Non] pour accéder à la page d'échec du test. Sélectionnez Nettoyage de la tête d'impression ou contactez le support si nécessaire.



5.6 Calibration de la caméra

Après l'impression de test, procédez à l'étalonnage de la caméra. Surveillez le processus d'étalonnage dans l'application.

- Lorsque l'étalonnage est terminé, assurez-vous de retirer le film protecteur du plateau ou du tapis adhésif (si applicable) avant de lancer la première impression.
- Si l'étalonnage échoue, réessayez ou contactez le support.



6. Flux d'impression

<https://www.youtube.com/watch?v=eo6t5KQwAsA>

7. Guide des indicateurs LED

Bouton principal LED



Bleu fixe

- Allumé mais non connecté au Wi-Fi



Vert fixe

- Allumé et connecté au Wi-Fi
- Aucune tâche d'impression dans les 5 minutes.
- Tâche d'impression terminée



Respire Vert

- Tâche d'impression reçue mais pas encore confirmée
- Tâche d'impression confirmée



Lumière éteinte

- Aucune tâche d'impression de plus de 5 minutes



Respirer Bleu

- Mise à niveau du micrologiciel



Clignote rouge

- Erreur : Manque d'encre, Réservoir d'encre usagée plein

LED de cartouche d'encre



Vert fixe

- Cartouches d'encre insérées avec succès et encre en quantité suffisante



Rouge fixe

- Les cartouches d'encre ont été insérées avec succès mais sont presque vides.



Clignote rouge

- Manque d'encre ou aucune cartouche d'encre insérée

LED de la tête d'impression



Lumière allumée

- En état de fonctionnement



Fondu

- En mode veille

Voyant d'alimentation



Rouge fixe

- Branché mais non allumé



Vert fixe

- Branché et allumé
- Branché et en état de fonctionnement

8. Nettoyage

Les imprimantes UV ont tendance à accumuler de l'encre et de la poussière pendant leur utilisation. Un entretien régulier est essentiel pour garantir des performances stables et une qualité d'impression.

- 💡 • Portez toujours des gants de protection et des lunettes de sécurité pendant toutes les opérations de nettoyage pour éviter que l'encre UV n'entre en contact avec votre peau ou vos yeux. Évitez de laisser la solution de nettoyage couler sur l'extérieur de la machine, car elle pourrait être corrosive.

Matériaux nécessaires :

- Chiffons non pelucheux
- Coton-tige non pelucheux
- Solution de nettoyage d'encre
- Gants en nitrile jetables
- Raclette en silicone
- Huile lubrifiante antirouille

8.1 Nettoyage de routine (mensuel)

Pour maintenir la qualité d'impression et prolonger la durée de vie de votre imprimante, nettoyez les parties suivantes une fois par mois, en accordant une attention particulière aux zones où l'encre a tendance à s'accumuler.

8.1.1 Surface de la lampe UV

1. Humidifiez un écouvillon non pelucheux avec une solution de nettoyage d'encre.



2. Essuyez délicatement toute la surface de la lampe UV pour enlever toutes les traces visibles d'encre.



3. Utilisez un chiffon propre et non pelucheux pour essuyer tout excès de solution, en vous assurant que la surface est complètement sèche.



8.1.2 Environnement de la tête d'impression

 Il n'est pas recommandé de nettoyer manuellement la zone de la buse avec la solution de nettoyage.

1. Humidifiez un écouvillon non pelucheux avec une solution de nettoyage d'encre.



2. Essuyez soigneusement autour de la zone de la tête d'impression pour enlever les éclaboussures d'encre.



3. Utilisez un chiffon propre et non pelucheux pour sécher complètement la zone.



8.1.3 Base plate-forme

1. Essuyez soigneusement toute la surface du plateau.



2. Utilisez un chiffon sec et non pelucheux pour essuyer toute solution restante.

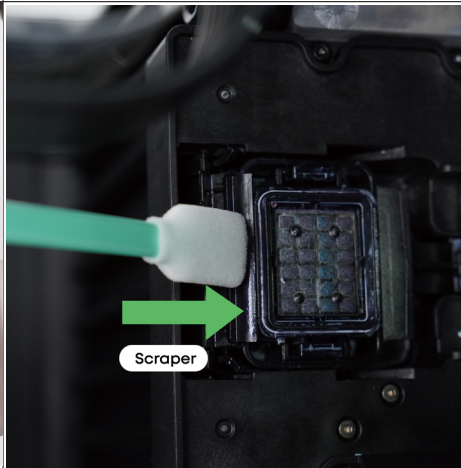


8.1.4 Station de la tête d'impression

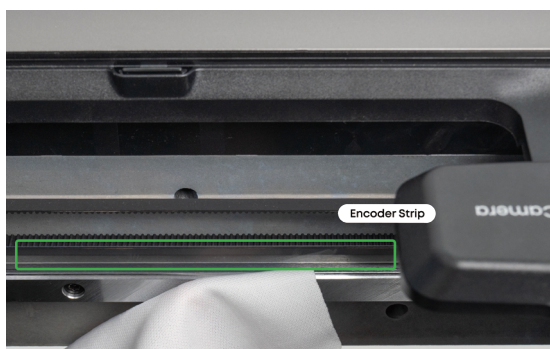
1. Humidifiez un écouvillon non pelucheux avec une solution de nettoyage d'encre.



2. Nettoyez la lame de raclage et le tampon d'encre pour éliminer toutes les traces visibles d'encre.



 Pour éviter les erreurs de calibration, ne touchez pas la bande de l'encodeur !



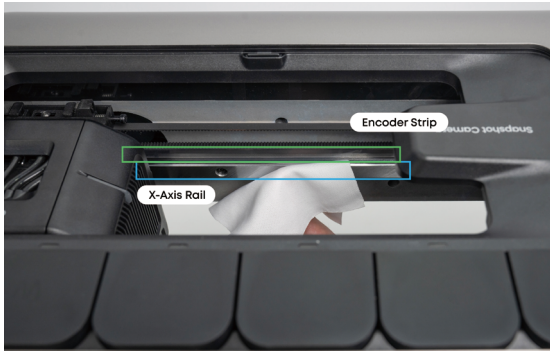
8.2 Nettoyage en profondeur (trimestriel)

Les composants internes et externes nécessitent un entretien approfondi tous les trois mois. Portez toujours des gants et travaillez avec précaution.

8.2.1 Rail de l'axe X

- Si vous observez de la poussière ou une accumulation d'huile sur le rail de l'axe X, essuyez-le avec un chiffon sec et non pelucheux (sans solution de nettoyage).
- Retirez soigneusement les débris tout en essayant de laisser la lubrification existante intacte.

 • Évitez de toucher la bande de l'encodeur. Ne pas utiliser de solution de nettoyage sur le rail.

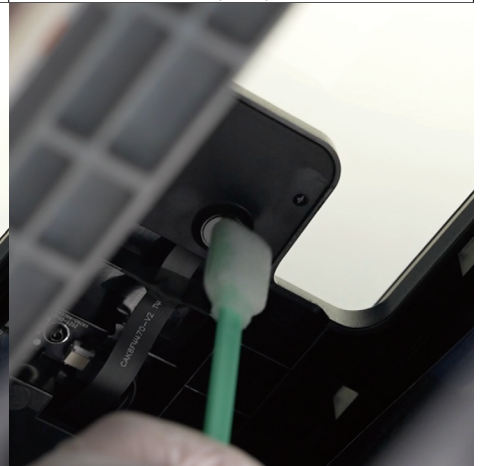


8.2.2 Couvercle de protection de la caméra

1. Humidifiez un écouvillon non pelucheux avec une solution de nettoyage d'encre.

2. Essuyez délicatement le couvercle de protection de la caméra jusqu'à ce que toutes les traces disparaissent.

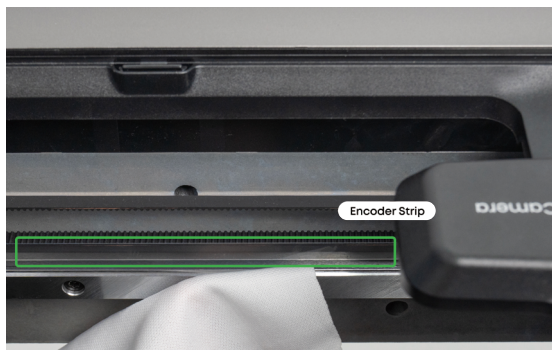
3. Utilisez un coton-tige propre et non pelucheux pour enlever tout excès de solution, en veillant à ce que la surface soit sèche et propre.



8.2.3 Nettoyage de la station d'encre

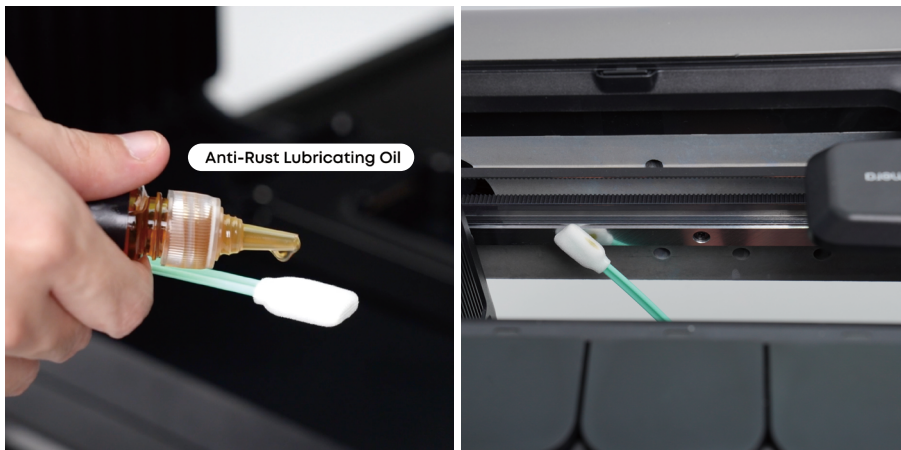
<p>1. Humidifiez un écouvillon non pelucheux avec une solution de nettoyage d'encre.</p>	<p>2. Nettoyez soigneusement la lame de raclage et le tampon d'encre pour éliminer toute trace de résidu d'encre.</p>
	

 • Pour éviter les erreurs de calibration, ne touchez pas la bande de l'encodeur !



8.2.4 Lubrification de la tige de guidage de l'axe X

Utilisez un tampon non pelucheux pour appliquer de l'huile lubrifiante antirouille sur les zones supérieure et inférieure du rail de l'axe X.



8.2.5 Lubrification de la tige de guidage de l'axe Y

Utilisez un tampon non pelucheux pour appliquer de l'huile lubrifiante antirouille sur les deux tiges de guidage, en travaillant à partir des espaces de chaque côté de l'axe X.



8.2.6 Lubrification de la tige de guidage de l'axe Z

Utilisez un tampon non pelucheux pour appliquer de l'huile lubrifiante antirouille sur les quatre tiges de guidage, en travaillant à partir des espaces de chaque côté du rail de l'axe X.



8.2.7 Lubrification standard de la tige de guidage plate

Inversez l'assemblage du plateau d'impression. Appliquez de l'huile lubrifiante sur les deux tiges de guidage, puis déplacez la base du plateau d'avant en arrière pour répartir l'huile uniformément.




9. Entretien

9.1 Entretien Régulier

Rail de l'axe X	Nettoyez le rail de l'axe X de la poussière et des débris.
Courroies et Rouleaux	Vérifiez la courroie pour éviter les erreurs d'impression causées par un relâchement ou un serrage excessif. Assurez-vous que les rouleaux fonctionnent normalement sans bruit anormal ni blocage.
Filtre à air	Remplacez le filtre à air tous les trois mois pour éviter les odeurs d'encre pendant l'impression.
Cartouche de nettoyage	Chaque cartouche de nettoyage peut être utilisée jusqu'à 30 nettoyages.
Tête d'impression	La tête d'impression UV effectue des tâches de maintenance lorsqu'elle est en état de repos : pulvérisation flash, extraction d'encre et nettoyage, afin de garantir qu'elle reste en bon état et d'éviter le dessèchement excessif et la corrosion. Essuyez la tête d'impression pour éviter les obstructions. S'il se bouche, nettoyez-le pour le déboucher.

9.2 Remplacement de la tête d'impression

La tête d'impression a une durée de vie limitée et devra être remplacée si elle devient inutilisable et ne peut pas être réparée.

-  Avant d'effectuer une maintenance sur l'imprimante ou ses accessoires (comme la tête d'impression), éteignez l'alimentation du module de déverrouillage rapide de la tête d'impression. Cela empêchera les courts-circuits, qui pourraient causer des dommages supplémentaires aux équipements électroniques et représenter un risque pour la sécurité personnelle.
- Portez des lunettes de protection UV et des vêtements de protection. Opérez dans un endroit bien ventilé.
- Avant de commencer, mettez des gants en nitrile jetables et préparez une clé hexagonale de 2,5 mm.

1.Retirez le panneau supérieur.



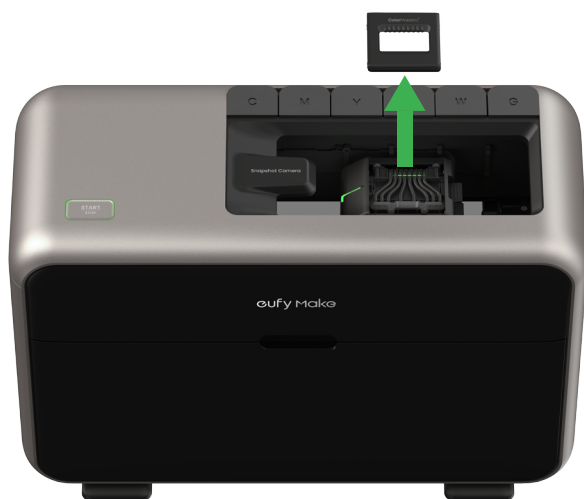
2.Dans l'application eufyMake, sélectionnez le mode [Remplacement du module de dégagement rapide de la tête d'impression].

3.L'ensemble de la tête d'impression se déplace automatiquement vers la position de remplacement.

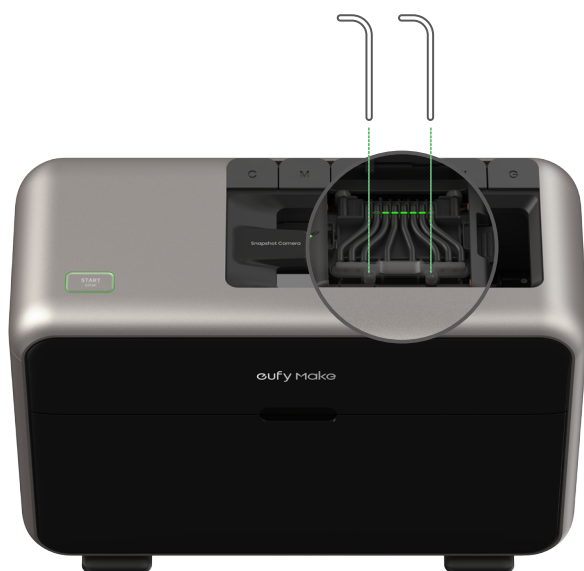
- Ne désactivez pas l'adaptateur.



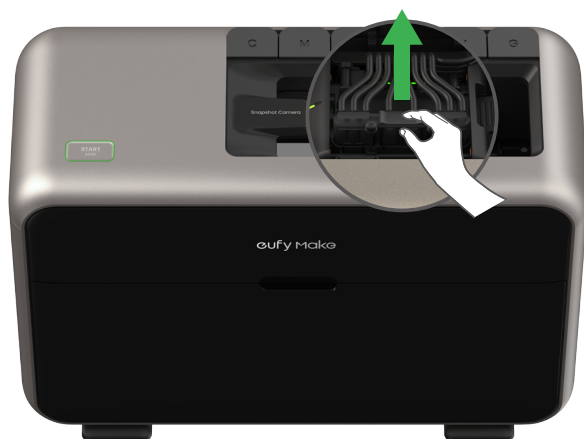
4. Ouvrez le capot du chariot d'impression.



5. Utilisez une clé hexagonale de 2,5 mm pour desserrer les vis à demi-filetage jusqu'à ce que la pièce puisse être soulevée et abaissée.



6. Desserrer jusqu'à ce que les écrous hexagonaux au bas soient désengagés, puis tirer l'ensemble de raccordement du tube d'encre vers le point le plus haut.



7. Tirez sur la boucle antidérapante du module à dégagement rapide tout en la maintenant.

- Prenez soin de protéger la surface inférieure du module pour éviter de l'écraser ou de le rayer.
- Faites attention à ne pas toucher ou salir la bande de code lors du retrait ou de l'insertion du module.

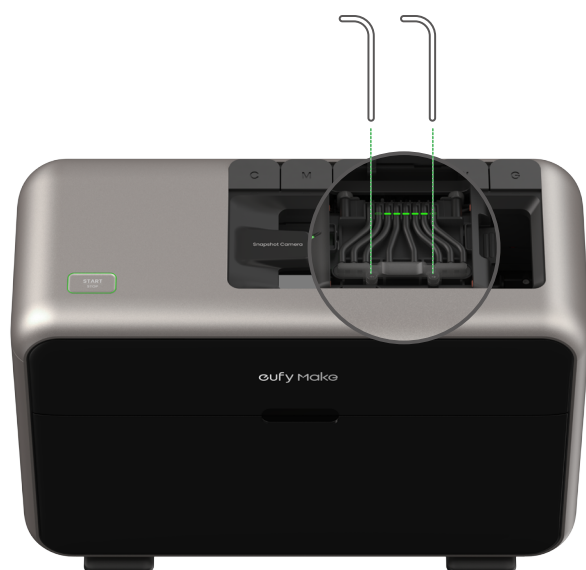


8. Pincez la boucle antidérapante sur le module et insérez le nouveau module de tête d'impression jusqu'à ce que vous entendiez un clic indiquant qu'il est en place.

- Assurez-vous qu'aucun objet étranger ne bloque l'emplacement du module.



9.Appuyez sur l'ensemble de raccordement du tube d'encre jusqu'à ce qu'il affleure avec le chariot d'impression. Utilisez une clé hexagonale de 2,5 mm pour serrer les vis à demi-filetage et fixer l'ensemble en place.



10.Remettez le couvercle sur le chariot d'impression. Lorsque vous entendez un clic, cela indique que l'assemblage a été réussi et que les coins sont dégagés.



11.Dans l'application, confirmez que le remplacement est terminé. La tête d'impression passera ensuite en mode de réinitialisation à zéro pour l'entretien du flash.

9.3 Remplacement du kit de tampon encreur et de racloir

<https://www.youtube.com/watch?v=mnvVTqKyJtY>

9.4 Remplacement de la porte du compartiment de l'imprimante

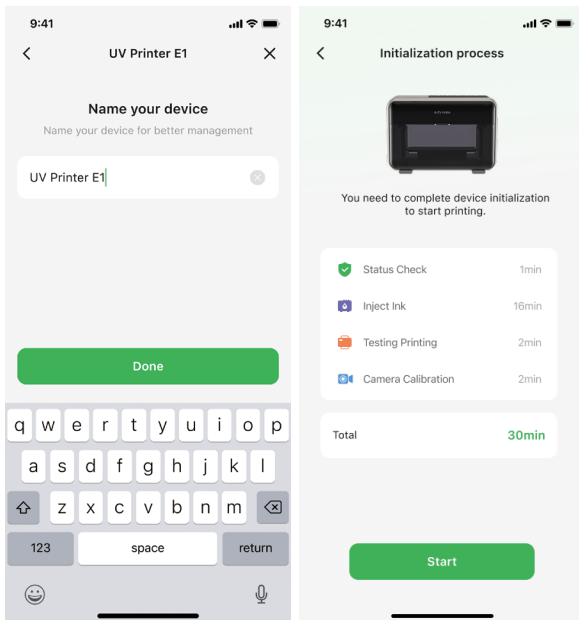
<https://www.youtube.com/watch?v=w3lQBFhTSHk>

10.Mise à niveau du micrologiciel

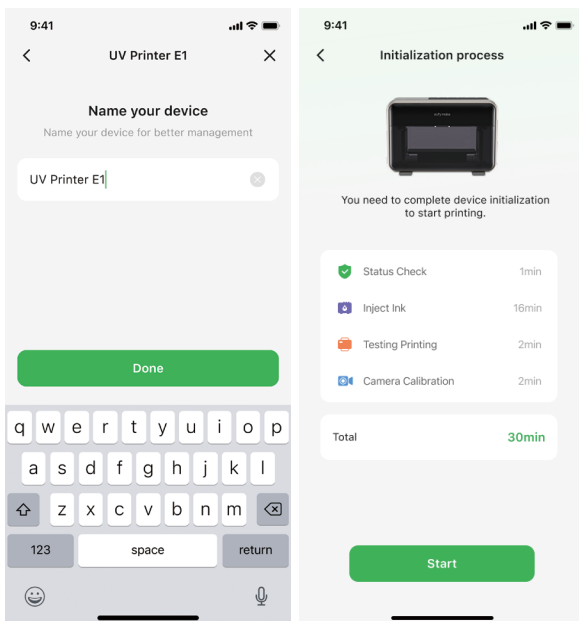
Pour tirer le meilleur parti de la machine et résoudre tout problème, assurez-vous de disposer de la dernière version. Vous pouvez vérifier et mettre à jour la version du firmware en utilisant soit l'application eufyMake, soit le logiciel eufyMake Studio sur votre PC. Vous recevrez une notification si une nouvelle version est disponible.

10.1 Application eufyMake

1.Appuyez sur [Paramètres] > [Version du micrologiciel] pour vérifier les mises à jour disponibles.



2.Si une version plus récente est disponible, appuyez sur [Mettre à jour] pour la télécharger et l'installer.



10.2 eufyMake Studio (à mettre à jour)

11.Restaurer les paramètres d'usine

- 1.Pour démarrer le processus de réinitialisation d'usine, appuyez et maintenez simultanément les boutons POWER et START/STOP pendant plus de cinq secondes.
- 2.L'appareil effectuera des opérations de nettoyage et d'hydratation. Le processus de nettoyage complet actuel prend 22 minutes. Si le processus de nettoyage échoue, les paramètres d'usine ne seront pas réinitialisés.
- 3.Une fois le nettoyage et l'hydratation terminés, la récupération des données sera effectuée et l'appareil redémarrera.

12. Spécifications

Entrée CA	110-120V ~, 50/60Hz (US, JP) 220-230V ~, 50/60Hz (UE, Chine)
Entrée CC	24V=2,75A
Consommation électrique	66W
Méthode d'impression	Méthode à jet d'encre piézoélectrique
Canal de couleur	CMJN + B (Blanc) + V (Vernis)
Résolution d'impression	Résolution maximale de 1 440 DPI (points par pouce)
Mode d'impression	Mini Plateforme, Plateforme Standard, Rotative, Roll-to-Film
Largeur	320 mm
Longueur	90-1500 mm
Portée	40-100 mm
Vitesse	1,2 m ² /H
Formats de fichiers pris en charge	JPG, PNG, TIFF
Automatisation	Entretien automatique, Nivellement automatique, Nettoyage automatique
Humidité de l'environnement de travail	Humidité relative 20%-85%
Température de l'environnement de travail	15°C -35°C (59 °F -95 °F)
Température de l'environnement de stockage	5°C -35°C (41 °F -95 °F)
Dimensions du produit	595 mm(L) × 242 mm(P) × 395 mm(H)
Poids Net du Produit	15 kg

13.Avis

Déclaration de Conformité CE

Ce produit est conforme aux exigences en matière d'interférences radio de la Communauté européenne. Par la présente, Anker Innovations Limited déclare que le type d'équipement radio V8260 est conforme à la directive 2014/53/UE. Le texte intégral de la déclaration de conformité de l'UE est disponible sur le site web suivant :

<https://support.eufylife.com/s/articleRecommend?type=Download>.

Bande de fréquence : bande 2,4G (2,4000GHz - 2,4835GHz)

La puissance de sortie du module Wi-Fi est inférieure à 20dBm. Anker Innovations Deutschland GmbH
Prinzenallee 15, 40549 Düsseldorf, Germany