

1.Over dit product

1.1 Inleiding tot het UV-printprincipe

1.2 Speciale functies

1.3 In één oogopslag

1.4 Hoofdmodules en Functies

2. Wat zit er in de doos?

3.Voorbereiden

3.1 Plaatsing

3.2 Aanzetten

3.3 Installatie

4.Inleidingen tot platform of bijlage

4.1 Selectie van platform of hulpstuk

4.2 Installeer de Mini Flatbed

4.3 Installeer de standaard vlakbed

4.4 Installeer de Roterende Printbijlage

4.5 Installeer de Roll-to-Film Bevestiging (wordt bijgewerkt)

5.Het systeem instellen

5.1 Apparaat toevoegen

5.2 Apparaatbenaming en Initialisatie

5.3 Statuscontrole

5.4 Inktinjectie

5.5 Testafdruk

5.6 Camerakalibratie

6.Afdrukworkflow

7.LED-indicatorhandleiding

8.Reinigen

8.1 Routine Reiniging (Maandelijks)

8.2 Dieptereiniging (Driemaandelijks)

9.Onderhoud

9.1 Regelmatig Onderhoud

9.2 Vervanging van de printkop

9.3 Vervanging van de inktpad en de schraperset

9.4 Vervanging van de printercompartimentdeur

10.Firmware upgraden

10.1 eufyMake-app

10.2 eufyMake Studio (wordt bijgewerkt)

11.Herstel fabrieksinstellingen

12. Specificaties

13.Kennisgeving

1. Over dit product

1.1 Inleiding tot het UV-printprincipe

Printprincipe

UV-printers gebruiken piëzo-elektrische inkjettechnologie. Dit betekent dat er geen direct contact is tussen de printkop en het oppervlak van het materiaal. In plaats daarvan gebruikt de printkop spanning om nauwkeurig inktdruppels uit de spuitmonden op het substraat te werpen. Deze contactloze inkjetmethode, ook wel de gap-methode genoemd, maakt het mogelijk om op een veel breder scala aan materialen te printen. Eén enkele machine kan printen op materialen zoals glas, tegels, acryl, metaal, leer en meer.

Uithardingsprincipe

UV-uitharding vindt plaats wanneer de fotoinitiatoren in de UV-inkt reageren met het ultraviolet licht dat wordt uitgezonden door de LED-lampen. Deze chemische reactie zorgt ervoor dat de inkt vrijwel onmiddellijk stolt zonder de noodzaak van traditioneel hittebakken of luchtdroging. Dit snelle proces duurt slechts enkele seconden, wat de productietijd aanzienlijk verkort. Echter, omdat UV-inkt vaak een matte afwerking heeft, kunnen gedrukte afbeeldingen er enigszins dof uitzien. Om dit tegen te gaan, kan een heldere glanslak over het gedrukte beeld worden aangebracht om een helderder, hoogglanseffect te creëren.

Kleurprincipe

Vijfkleuren UV-printers (C - Cyaan, M - Magenta, Y - Geel, K - Zwart, W - Wit) kunnen aan de meeste printbehoeften voldoen, en we bieden ook een glansafwerking voor een verbeterd effect. Andere kleuren worden gecreëerd door deze primaire kleuren te mengen met behulp van kleurbeheerssoftware. Naast standaard kleurafdrukken kan deze printer speciale effecten produceren via softwarebesturing. Bijvoorbeeld, witte inkt of glans kan in lagen worden aangebracht om verhoogde, getextureerde oppervlakken te creëren, waardoor reliëfeffecten ontstaan.

1.2 Speciale functies

ColorMaestro™ Technologie: Creëer tot 5 mm aan 3D-textuur

Moderne druktechnologie richt zich steeds meer op het bereiken van een tastbare afwerking. Dit apparaat produceert superieure 3D-reliëfafdrukken, waardoor dimensionaliteit en textuur worden verbeterd. Dit wordt bereikt door een combinatie van software en hardware. Eerst gebruikt de software AI om de originele afdrukafbeelding van de gebruiker om te zetten in een dieptekaart. De gebruiker selecteert vervolgens de gewenste afdrukhoogte, en de software berekent automatisch het aantal benodigde lagen en de kleurtoewijzing. De hardware voert vervolgens gelaagd printen uit, waarbij het 3D-effect wordt opgebouwd door lagen witte inkt of glans nauwkeurig aan te brengen om een reliëfeffect tot 5 mm te creëren.

3-in-1 modulair ontwerp voor al uw printprojecten

Dit apparaat ondersteunt meerdere accessoires, waaronder vlakbedprinten, rotatieprinten en roll-to-roll printen (in ontwikkeling). Hiermee kunt u objecten van verschillende maten en typen afdrukken met slechts één enkele machine.

JetClean™-systeem: Vermindert verstoppingen automatisch

Omdat conventionele UV-printerkoppen gevoelig zijn voor problemen en regelmatig onderhoud vereisen, is dit apparaat uitgerust met JetClean™ automatische reinigings- en onderhoudstechnologie. Dit systeem voert automatisch reinigingsoplossing en bevochtigingsoplossing in de spuitmonden na gebruik, waardoor ze schoon en vochtig blijven, zelfs wanneer de printer niet in gebruik is. Dit geautomatiseerde proces zorgt voor optimale prestaties van de sproeikop en vermindert handmatig onderhoud.

Precieze automatische positionering met dubbele lasers en een ingebouwde camera

Om de doelgerichte printpositie nauwkeurig vast te leggen en de hoogte te meten voor daaropvolgend ontwerp en printen, hebben we dubbele lasers en een camera met hoge resolutie geïntegreerd. The built-in camera captures images, while the dual lasers measure the height, making it easy for users to locate and target the printing area. Bovendien zijn automatische vervormingscompensatie en andere kalibratie-algoritmen inbegrepen om de nauwkeurigheid te verbeteren, wat echt intelligent printen mogelijk maakt.

1.3 In één oogopslag



- 1 Hand
START/STOP-knop
- 2
 - Druk om het afdrukken te starten of te stoppen
 - Druk om de apparaatverbinding te bevestigen
- 3 Inktsleuven
- 4 Bovenklep
- 5 Compartiment van luchtfilter
- 6 Compartiment van de reinigingscartridge
- 7 Flatbedvergrendeling
- 8 Deur van het printercompartiment
- 9 QR-code voor het toevoegen van apparaat
Aan/uit-knop
 - Druk om het apparaat in te schakelen en inkt te injecteren wanneer het is uitgeschakeld.
 - Druk om het apparaat in te schakelen, de printkop schoon te maken en inkt te injecteren wanneer het per ongeluk is uitgeschakeld.
- 10
 - Wanneer ingeschakeld, houd 5 seconden ingedrukt om de reiniging uit te voeren en schakel vervolgens uit.
 - Wanneer ingeschakeld, druk snel twee keer en wacht tot het hoofdlicht 2 seconden knippert, houd vervolgens 5 seconden ingedrukt om alle bewerkingen te stoppen, de printkop te reinigen en alle gebruikersgegevens te verwijderen.
- 11 DC-ingangspoort
- 12 Ethernetpoort

1.4 Hoofdmodules en Functies

Bewegingscontrolesysteem

Het bewegingscontrolesysteem beheert essentiële functies in de UV-printer. Het regelt de verplaatsing van de printkop en het substraat. De UV-printkop beweegt langs de X-as, terwijl de printaccessoires van de Y-as en het vlakbedplatform verticale beweging uitvoeren.

Printkop en inktpad

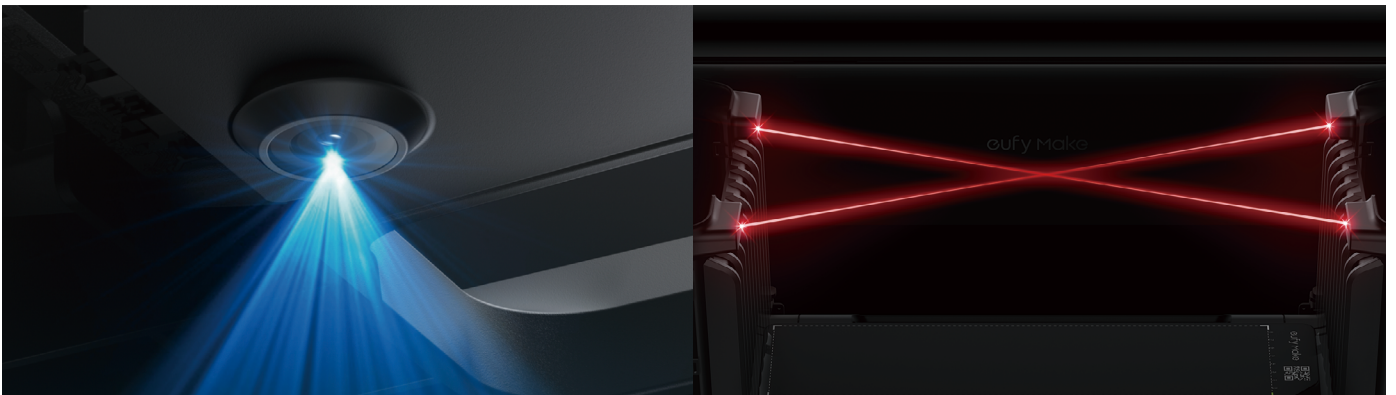
Deze printer is uitgerust met een enkele zes-kanaals UV-printkop in combinatie met een inktpad. Tijdens het printen gebruikt de printkop spanning om inktdruppels uit de spuitmondten op het substraat te spuiten, waarbij ervoor wordt gezorgd dat er geen direct contact is met het materiaal. Dit dient als een sleutelmodule van de UV-printer. Het inktkussen minimaliseert het risico op verstopping en schade aan de printkop.



Sensor Meetsysteem

Deze printer bevat een ingebouwd sensorsysteem met een camera en dubbele lasersensoren. De camera identificeert het printplatform en het substraat, en haalt vervolgens contouren op, terwijl de dubbele lasers automatisch de objecthoogte meten vóór het printen en vervolgens de hoogte van het printplatform dienovereenkomstig aanpassen.

Het doorstraal-lasersensor meetsysteem maakt gebruik van een hoogprecisie, contactloos mechanisme. Het systeem bestaat uit een laserzender en -ontvanger die boven het platform zijn geïnstalleerd. Om de hoogte van het substraat te meten, plaats het object op het vlakbedplatform. Verplaats het platform om het object in de laserdetectiezone te brengen. Wanneer het object de laserstraal binnengaat, activeert de sensor en registreert deze de realtime hoogte-informatie van de bovenkant van het object. Het systeem berekent vervolgens de exacte objecthoogte door de verplaatsing te meten tussen de oorspronkelijke platformpositie en de positie waar de laserstraal wordt geblokkeerd. Dit proces reageert snel en biedt hoge nauwkeurigheid, waarbij de meetfout binnen 1 millimeter blijft. Het systeem voldoet aan de eisen van toepassingen die nauwkeurige dimensiedetectie vereisen.



Inktcartridge en Reinigingscartridge

Deze printer is uitgerust met een inkt- en reinigingscartridge voor kleurenafdrucken en onderhoud van de printkop. De inktcartridges bevatten C (Cyaan), M (Magenta), Y (Geel), K (Zwart), W (Wit) en G (Glans). CMYKW-inkten bereiken meerkleurendruk, gelaagde druk en andere speciale effecten, terwijl de glanslaag ook beschikbaar is om de levendigheid van de gedrukte kleuren te verbeteren. De reinigingscartridge brengt reinigungsoplossing in de spuitmondten na het printen voor automatische reiniging en onderhoud.



AI-aangedreven

De integratie van AI-functies verbetert de gebruikerservaring aanzienlijk, met AI-contourherkenning en AutoFill die zorgen voor nauwkeurigere en efficiëntere printbewerkingen.

Contourherkenning: Het AI-contourherkenningssysteem lokaliseert nauwkeurig het printgebied om de efficiëntie en kwaliteit van deze UV-printer te verbeteren. Belangrijke functies omvatten:

- **Detectie van het printgebied:** Detecteer snel de contour van het doelobject om te voorkomen dat er buiten het substraat of op lege gebieden wordt geprint.
- **Contour Extractie:** Gebruik de camera om substraatbeelden vast te leggen, rand- of vormkenmerken te extraheren en genereer vervolgens het ontwerpcanvas dienovereenkomstig.
- **Efficiënte Positionering:** Pas AI toe om complexe achtergrondinterferentie te verwerken voor snelle en nauwkeurige detectie van substraatcontouren

Desalniettemin staat AI-contourherkenning voor duidelijke beperkingen bij het detecteren van transparante substraten zoals glas en acryl om de volgende redenen:

- **Optische eigenschappen:** Transparante objecten breken, reflecteren en zenden licht door, wat leidt tot vervaagde of verloren grenzen die conventionele RGB-afbeeldingen niet duidelijk kunnen vastleggen.
- **Achtergrondinterferentie:** Transparante substraten versmelten met de achtergrond, waardoor contourkenmerken moeilijk te onderscheiden zijn.
- **Oppervlaktereflectie:** Heldere reflecterende zones kunnen ten onrechte worden geïdentificeerd als substraatranden of contouren.

AutoFill: AutoFill richt zich op printscenario's met meerdere substraten. De camera legt beelden vast en het AI-model genereert contourinformatie voor elk substraat. Nadat gebruikers patronen hebben ontworpen op basis van contouregegevens in de besturingssoftware, past AutoFill het ontwerp automatisch toe op alle substraten op het vlakbedplatform, waardoor herhaald handmatig positioneren en hoekaanpassingen over meerdere substraten worden verminderd.

2. Wat zit er in de doos?

Dit product wordt geleverd in twee afzonderlijke pakketten: één met de UV-printer en één met de inktcartridges en reinigingscartridge.

Controleer de inhoud in 2 verzendpakketten. Als er iets ontbreekt, neem dan contact op via support@eufy.com.

<https://www.youtube.com/watch?v=rYKWUt4ckEs>



- De hoeveelheid stroomkabels varieert per land of regio.
- Bevestig alstublieft dat u beide pakketten heeft ontvangen voordat u ze uitpakt.

Naam	Hoeveelheid	Gebruik
Standaard vlakbed	1	Gebruikt met de UV-printer voor het printen op grote substraten.
Mini Flatbed (Vooraf geïnstalleerd)	1	Gebruikt met de UV-printer voor het printen op kleine substraten.
Standaard kleefmat	1	Toegepast op de standaard vlakbed om te helpen bij positiiekalibratie en om het geprinte object op zijn plaats te houden.
Mini Kleefmat	1	Toegepast op de mini-vlakbed om te helpen bij de positiiekalibratie en om het geprinte object op zijn plaats te bevestigen.
Luchtfilter	1	Voor het filteren en absorberen van geur en schadelijke gassen.
Stroomadapter en stroomkabels	Verschilt per land of regio	Wordt gebruikt om stroom te leveren aan de UV-printer.
UV-beschermende bril	1	Gebruikt om UV-licht te blokkeren en uw ogen te beschermen.
Gratis substraten	3	Printsubstraat.

3.Vorbereiden

Om tijdige tutorialvideo's over het gebruik van de UV-printer E1 te ontvangen, raden we aan om je te abonneren op ons YouTube-kanaal.

<https://www.youtube.com/@eufyMake/videos>

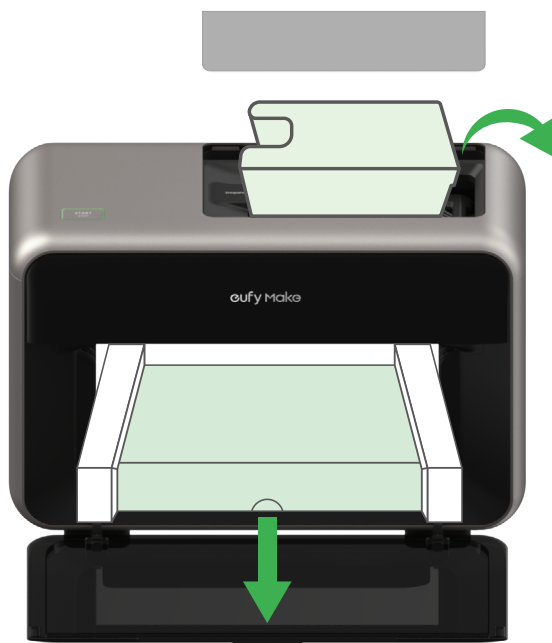
3.1 Plaatsing

1. Plaats de printer op een vlakke, stabiele tafel en zorg voor voldoende ruimte eromheen (15,7 in / 40 cm aan de voor- en achterkant, 11,8 in / 30 cm aan de linker- en rechterkant).

- Plaats het in een goed geventileerde ruimte met goede luchtcirculatie.
- Vermijd het plaatsen van de printer direct tegen muren aan beide zijden, omdat dit kan leiden tot inktverontreiniging van de muur.



2. Til het bovenste deksel op, verwijder het beschermende schuim aan de binnenkant en sluit het vervolgens. Open de voordeur en haal de accessoiredoos eruit, sluit vervolgens voorzichtig de deur van het printercompartiment.



3.2 Aanzetten

Steek de stekker in een stopcontact, en het stroomindicatorlampje zal groen worden.



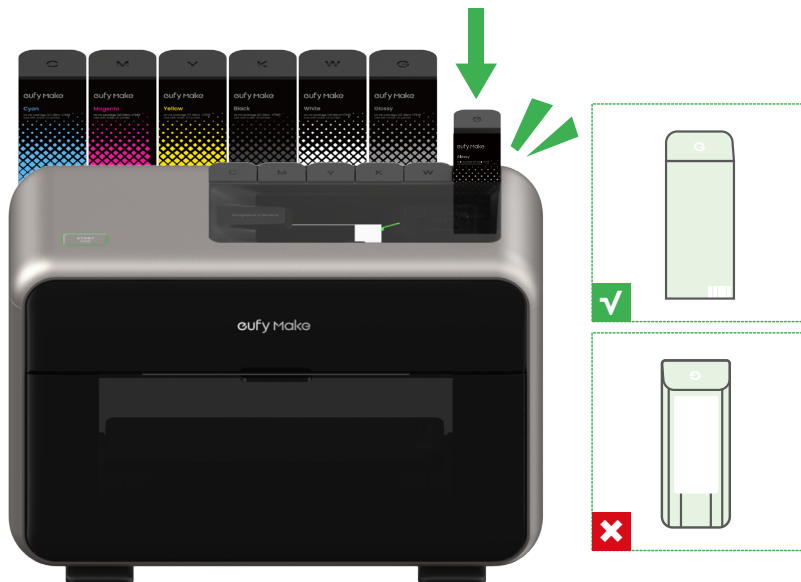
3.3 Installatie

<https://www.youtube.com/watch?v=NKe4czrLsQk>

1. Installeer alle 6 UV-inktcartridges in de juiste sleuven in de volgorde van kleur. Een "klik"-geluid geeft aan dat de installatie succesvol is.

- U kunt de resterende inktcapaciteit controleren in de eufyMake-app na het instellen van het systeem.

💡 • Gebruik alleen de originele inktcartridges die door de fabrikant zijn geleverd. Het gebruik van niet-originele inktcartridges kan schade aan de machine veroorzaken.



Over UV-inkcassettes

De UV-printer gebruikt de volgende zes soorten cartridges. Deze cartridges worden gebruikt voor kleurenafdrucken, gestructureerde effecten en lakafwerking. Elke cartridge is duidelijk gemarkeerd met een kleurlabel aan de voorkant en bovenkant, en bevat een ingebouwde chip voor herkenning bij plaatsing en realtime inktniveaubewaking.

2. Verwijder de drie beschermkappen en plaats vervolgens de reinigingscartridge in de juiste richting.



Over de reinigingscartridge

De reinigingscartridge combineert drie belangrijke functies: reinigen, hydrateren en het verzamelen van afvalinkt. Het bevat ingebouwde reinigings- en bevochtigingsoplossingen die worden gebruikt voor het reinigen van de spuitmond, dagelijks onderhoud en het in optimale conditie houden van de printkop. Het bevat ook een interne afvalinkt tank om overtollige inkt op te vangen die vrijkomt tijdens het printen en onderhoudscycli.

 • Dit accessoire is uitsluitend bedoeld voor officieel gebruik. Het gebruik van reinigingscartridges van derden wordt niet ondersteund en kan de prestaties van de printer beïnvloeden.

3. Gebruik beide handen, houd de labels vast en duw het luchtfilter op zijn plaats. Druk het deksel naar beneden en u hoort een klik.

<https://www.youtube.com/watch?v=QbIFFTfXEuQ>



4. Inleidingen tot platform of bijlage

4.1 Selectie van platform of hulpstuk

Mini Flatbed (Vooraf geïnstalleerd)	<ul style="list-style-type: none">• Afmeting: 330 mm × 90 mm• Gebruikt met de mini-kleefmat voor het printen op kleine substraten, zoals koelkastmagneten.• Ondersteunt pakketverzegeling en andere vergelijkbare afdruksituaties.• Geschikt voor het printen op harde, vlakke substraten met een maximale laaghoogte van 4 mm.
Standaard vlakbed	<ul style="list-style-type: none">• Afmeting: 330 mm × 420 mm• Gebruikt met de standaard kleefmat voor het printen op grote substraten, zoals fotolijsten.• Geschikt voor het printen op harde, vlakke substraten met een maximale laaghoogte van 4 mm.
Rotatieprintaccessoire	Maakt het mogelijk om te printen op reguliere conische of cilindrische ondergronden, zoals mokken.
Rol-naar-Film Bevestiging	<ul style="list-style-type: none">• Maakt het mogelijk om te printen op een reeks substraten, waaronder speciale films, rolfilms en vinyl, met lengtes tot 10 meter.• Ondersteunt afdrukken in lang formaat.

-  • Zorg ervoor dat de stroom is losgekoppeld voordat u een van de volgende onderdelen onderhoudt of vervangt: de vlakbed-, roterende of roll-to-film-opzetstukken, de printkop of de stroomkabels.

4.2 Installeer de Mini Flatbed

Voordat u met de mini-flatbed gaat printen, moet u ervoor zorgen dat het substraat voldoet aan de maximale afmetingen, hoogte en gewichtsbependingen. Vergrendel de mini-flatbed en plaats het substraat op de mini-kleefmat voor een stevige bevestiging tijdens het printen.

1. Zorg ervoor dat de mini-flatbed vergrendeld is voordat u het substraat plaatst.



2. Plaats het substraat binnen het coördinatenkader.



4.3 Installeer de standaard vlakbed

Voordat u gaat printen met de standaard vlakbedprinter, zorg ervoor dat het substraat voldoet aan de maximale afmetingen, hoogte en gewichtsbependingen. Vergrendel de standaard vlakbed en plaats het substraat op de standaard kleefmat voor een stevige bevestiging tijdens het printen.

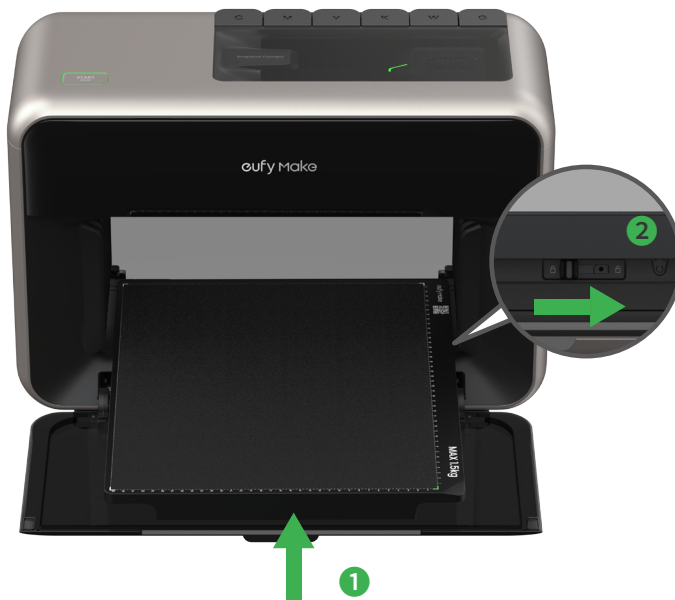
1. Ontgrendel en verwijder de deuren van het printercompartiment.

<https://www.youtube.com/watch?v=w3lQBFhTSHk>

2. Schuif de vergrendeling naar links om de vooraf geïnstalleerde mini-flatbed te verwijderen.



3. Plaats de standaard vlakke plaat op de steunplaat en schuif vervolgens de vergrendeling om deze vast te zetten.



4. Plaats het substraat binnen het coördinatenkader.

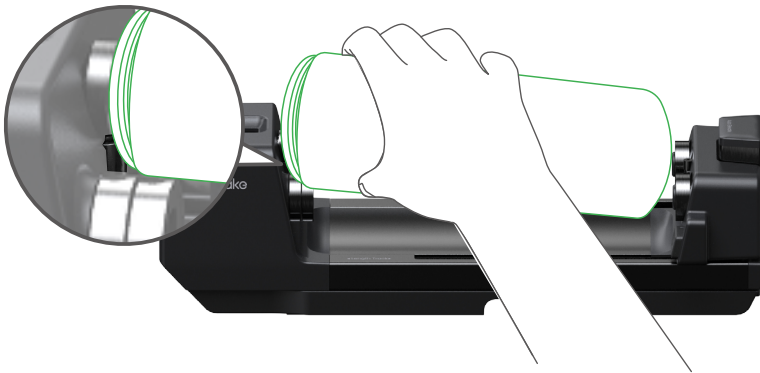
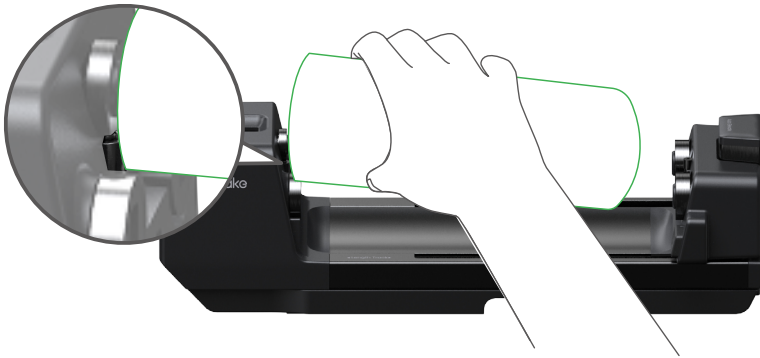


4.4 Installeer de Roterende Printbijlage

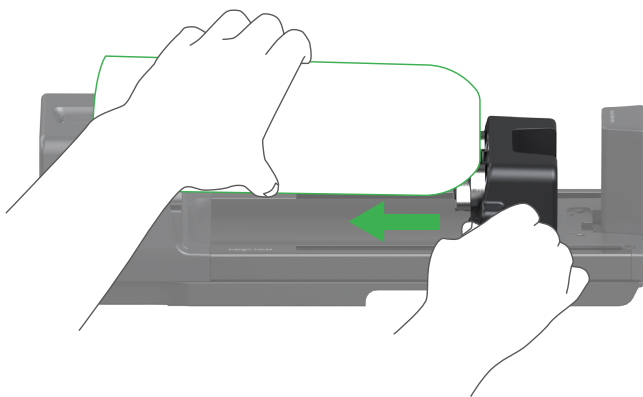
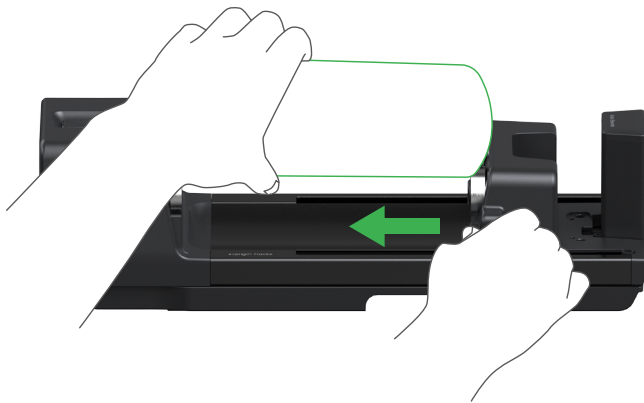
1. Schuif de vergrendeling naar links om de vooraf geïnstalleerde flatbed te verwijderen, plaats vervolgens de roterende printaccessoire op de UV-printerlade en schuif de vergrendeling opnieuw om deze vast te zetten.



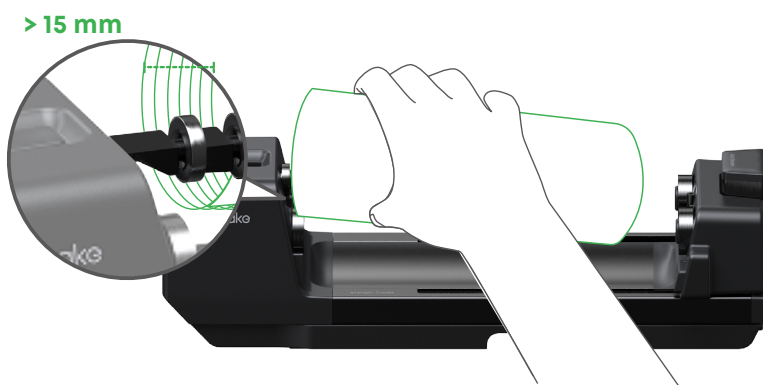
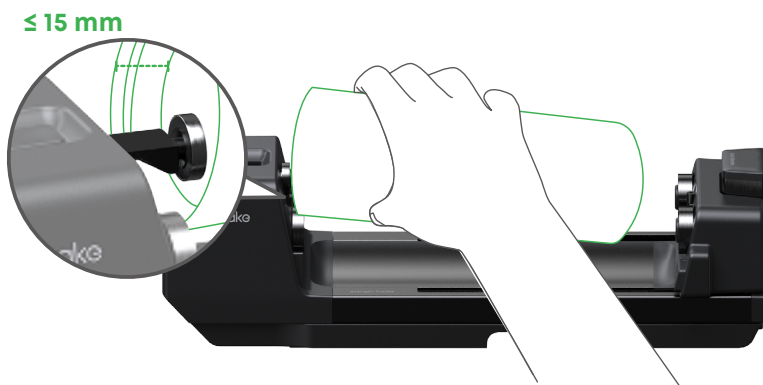
2. Met de opening van de beker naar links gericht, duw tegen de voorste stoppen en plaats vervolgens de opening van de beker op de aandrijfwielen. Als de opening van de beker getrapt of afgerond is, gebruik dan de meegeleverde bussen om de aandrijfwielen te verlengen.



3. Houd de ontgrendelknop ingedrukt om de schuifsteun te verplaatsen zodat de achterste stoppen tegen de onderkant van de beker staan. Plaats het onderste uiteinde van de beker op de volgwielen en gebruik indien nodig de meegeleverde bussen om de volgwielen te verlengen.



4. Schuif de verschuifbare steun naar rechts totdat deze stopt om te voorkomen dat de beker beweegt. Als de interne schroefdraad van de bekeropening dieper is (> 0,6 inch / 15 mm), gebruik dan de meegeleverde afstandsbus om de stut te verlengen.



4.5 Installeer de Roll-to-Film Bevestiging (wordt bijgewerkt)

https://www.youtube.com/watch?v=h0lchD_bB1k

5. Het systeem instellen

<https://www.youtube.com/watch?v=KXZgoE28sFI>

5.1 Apparaat toevoegen

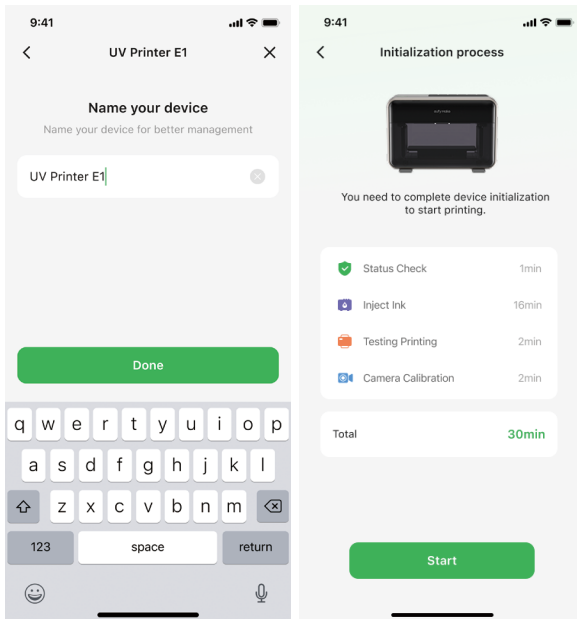
Download de eufyMake-app en volg de instructies in de app om de initiële installatie te voltooien.



5.2 Apparaatbenaming en Initialisatie

Geef uw apparaat een naam en start vervolgens het initialisatieproces.

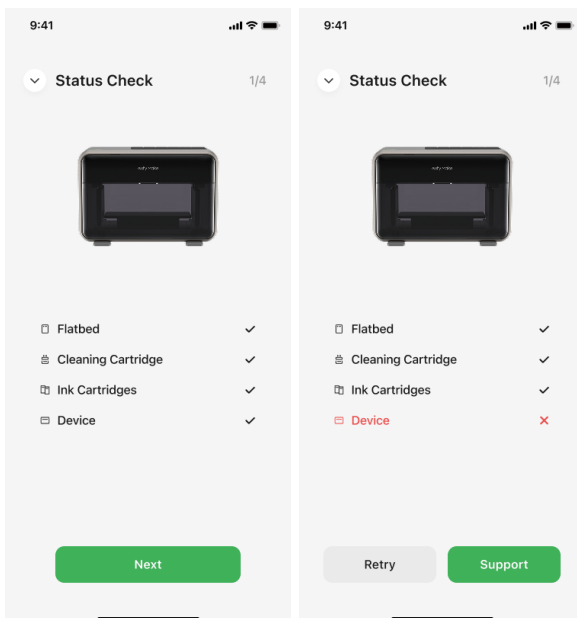
- Het hele proces duurt ongeveer 30 minuten.



5.3 Statuscontrole

Na initialisatie gaat het apparaat over naar de statuscontrolefase. Wacht ongeveer één minuut tot dit proces is voltooid.

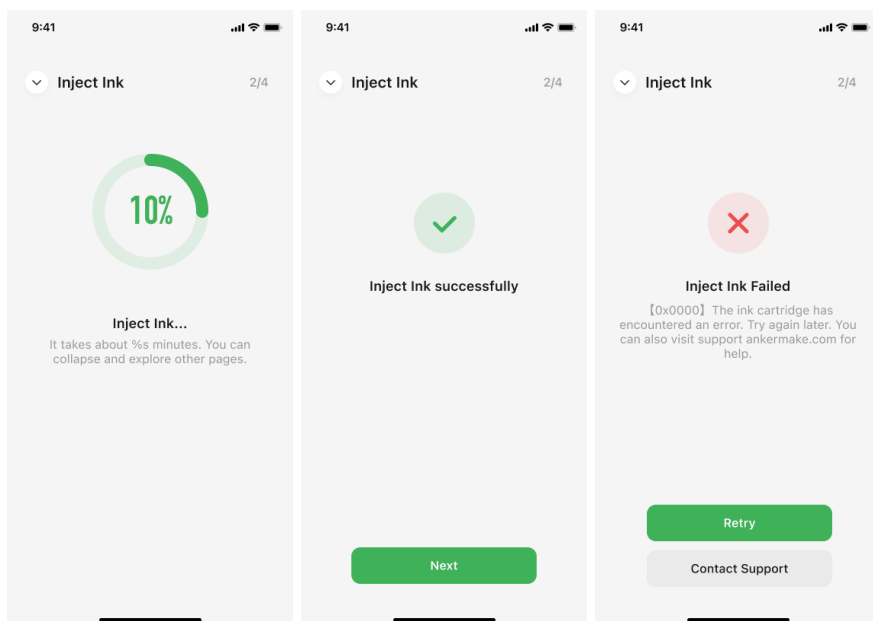
- Als een item de controle niet doorstaat, probeer het opnieuw of neem contact op met de ondersteuning.



5.4 Inktinjectie

De inktinjectie begint nu. Wacht ongeveer 15 minuten tot voltooiing.

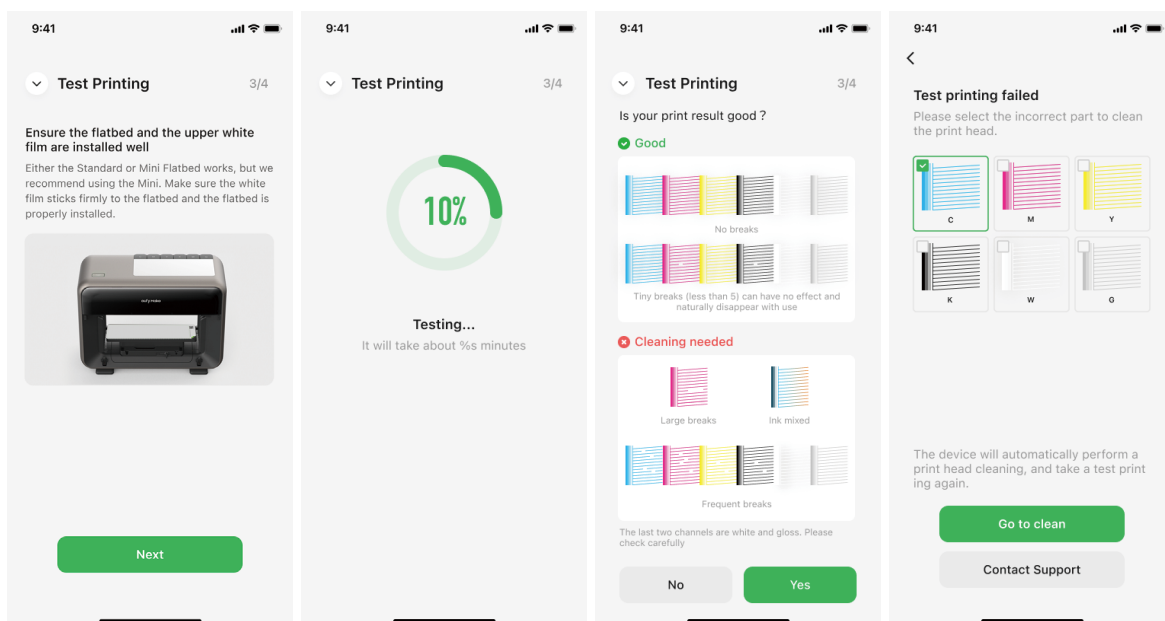
- Als de injectie mislukt, probeer het opnieuw of neem contact op met de ondersteuning.



5.5 Testafdruk

De machine zal nu een testafdrukcyclus starten. Wacht ongeveer 2 minuten totdat de test is voltooid.

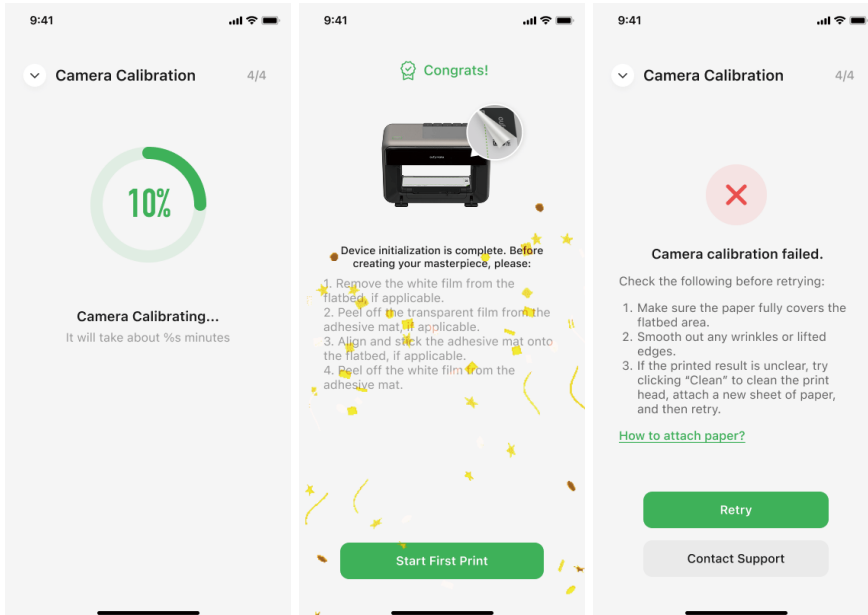
- Controleer de voortgang van de test in de app.
- Vergelijk het afgedrukte beeld met het doelbeeld in de app. Als het consistent is, tik op [Ja] om door te gaan.
- Voor niet-overeenkomende afbeeldingen of slechte afdrukkwaliteit, tik op [Nee] om de testfoutpagina te openen. Selecteer Printkopreiniging of neem contact op met ondersteuning indien nodig.



5.6 Camerakalibratie

Na het testprinten, ga verder met de kalibratie van de camera. Houd het kalibratieproces in de app in de gaten.

- Wanneer de kalibratie is voltooid, zorg er dan voor dat u de beschermfolie van de flatbed of de kleefmat (indien van toepassing) verwijdert voordat u met de eerste afdruk begint.
- Als de kalibratie mislukt, probeer het opnieuw of neem contact op met de ondersteuning.



6.Afdrukworkflow

<https://www.youtube.com/watch?v=eo6t5KQwAsA>

7.LED-indicatorhandleiding

Hoofdknop LED



Brandt blauw

- Ingeschakeld maar niet verbonden met Wi-Fi



Brandt groen

- Ingeschakeld en verbonden met Wi-Fi
- Geen afdruktaak in 5 minuten
- Afdruktaak voltooid



Ademt Groen

- Afdruktaak ontvangen maar nog niet bevestigd
- Afdruktaak bevestigd



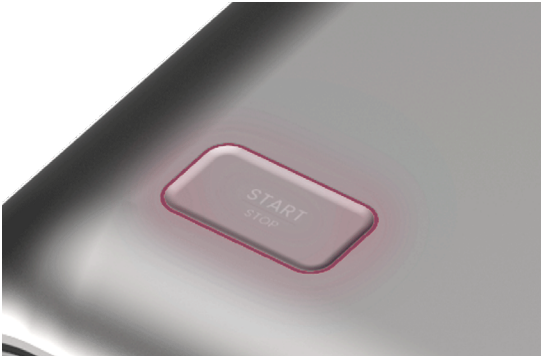
Licht uit

- Geen afdruktaak langer dan 5 minuten.



Ademend Blauw

- Firmware upgraden



Knippert rood

- Fout: Tekort aan inkt, afvalinkt vol

Inktcartridge LED



Brandt groen

- Inktcartridges succesvol geplaatst en voldoende inkt



Brandt rood

- Inktcartridges succesvol geplaatst, maar weinig inkt



Knippert rood

- Geen inkt of geen inktcartridge geplaatst

Printkop LED



Licht aan

- In werkende staat



Vervagen

- In de stand-bymodus

Aan/uit-led



Brandt rood

- Aangesloten maar niet ingeschakeld



Brandt groen

- Aangesloten en ingeschakeld
- Aangesloten en in werkende staat

8.Reinigen

UV-printers zijn gevoelig voor het ophopen van inkt en stof tijdens gebruik. Regelmatig onderhoud is essentieel om stabiele prestaties en afdrukkwaliteit te garanderen.

- **⚠️ Draag altijd beschermende handschoenen en een veiligheidsbril tijdens alle schoonmaakwerkzaamheden om te voorkomen dat UV-inkt in contact komt met uw huid of ogen. Voorkom dat de reinigungsoplossing op de buitenkant van de machine druppelt, omdat deze corrosief kan zijn.**

Benodigde materialen:

- Pluisvrije doeken
- Pluisvrije wattenstaafjes
- Inkt-reinigingsoplossing
- Wegwerpnitrilhandschoenen
- Siliconen inktkrabber
- Anti-roest smeerolie

8.1 Routine Reiniging (Maandelijks)

Om de afdrukkwaliteit te behouden en de levensduur van uw printer te verlengen, reinigt u de volgende onderdelen eenmaal per maand, met bijzondere aandacht voor gebieden waar inkt de neiging heeft zich op te hopen.

8.1.1 UV-lampondervlak

1.Bevochtig een pluisvrije wattenstaaf met een inktreinigungsoplossing.	2.Veeg voorzichtig het gehele oppervlak van de UV-lamp af om alle zichtbare inktsporen te verwijderen.	3.Gebruik een schone, pluisvrije doek om overtollige oplossing weg te vegen en zorg ervoor dat het oppervlak volledig droog is.
		

8.1.2 Printkopomgeving

💡 • Het wordt niet aanbevolen om het mondstukgebied handmatig schoon te maken met de reinigungsoplossing.



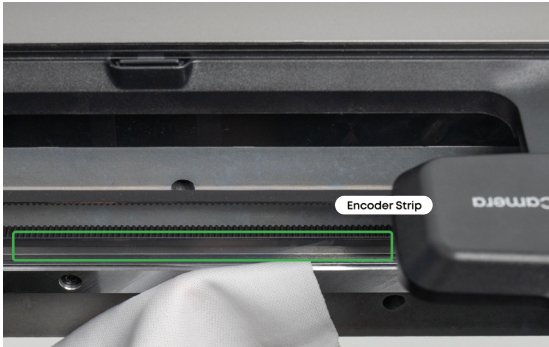
8.1.3 Flatbed-basis



8.1.4 Printkopstation



💡 • Om kalibratiefouten te voorkomen, raak de encoderstrip niet aan!



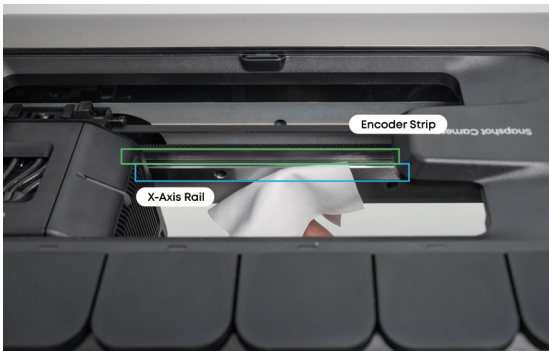
8.2 Dieptereiniging (Driemaandelijks)

Zowel de interne als de externe componenten vereisen grondig onderhoud elke drie maanden. Draag altijd handschoenen en werk voorzichtig.

8.2.1 X-as rail

- Als u stof of olieophoping op de X-as rail opmerkt, veeg deze dan af met een droge pluisvrije doek (geen reinigingsmiddel).
- Verwijder voorzichtig vuil terwijl u probeert de bestaande smering intact te houden.

💡 • Vermijd het aanraken van de encoderstrip. Gebruik geen reinigingsoplossing op de rail.

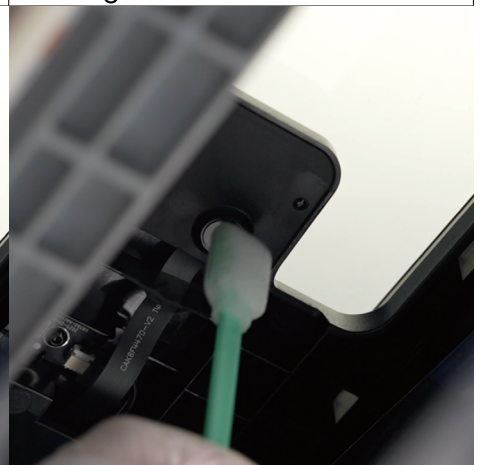


8.2.2 Camerabeschermkap

1. Bevochtig een pluisvrije wattenstaaf met een inktreinigingsoplossing.

2. Veeg voorzichtig de beschermkap van de camera af totdat alle vlekken verdwenen zijn.

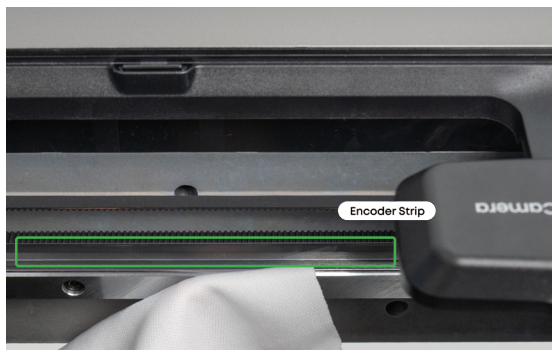
3. Gebruik een schone, pluisvrije wattenstaaf om overtollige oplossing te verwijderen en zorg ervoor dat het oppervlak droog en schoon is.



8.2.3 Inktstation Reiniging

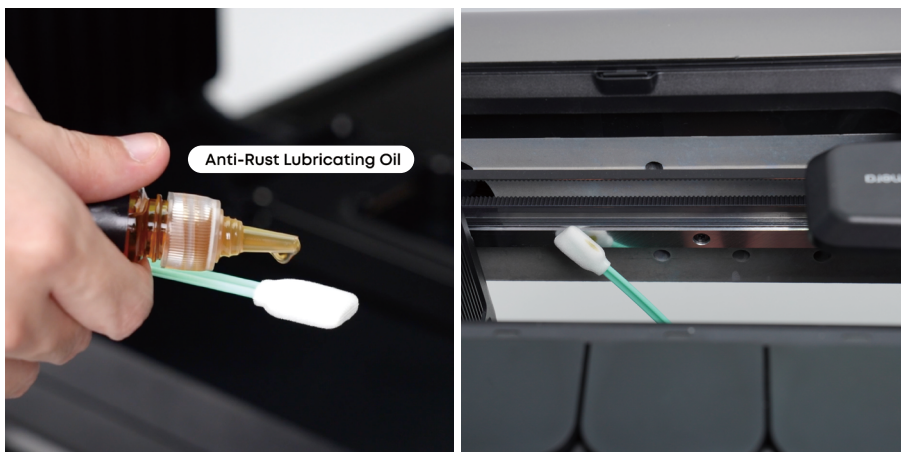
<p>1. Bevochtig een pluisvrije wattenstaaf met een inktreinigingsoplossing.</p>	<p>2. Reinig het schraapblad en het inktkussen grondig om alle sporen van inktresten te verwijderen.</p>
	

 • Om kalibratiefouten te voorkomen, raak de encoderstrip niet aan!



8.2.4 Smering van de geleidestang van de X-as

Gebruik een pluisvrije wattenstaaf om roestwerende smeerolie aan te brengen op de boven- en onderzijde van de X-as rail.



8.2.5 Smering van de geleidestang van de Y-as

Gebruik een pluisvrije wattenstaaf om roestwerende smeerolie aan te brengen op beide geleidestangen, werkend vanuit de openingen aan beide zijden van de X-as.



8.2.6 Smering van de geleidestang van de Z-as

Gebruik een pluisvrije wattenstaaf om anti-roest smeerolie aan te brengen op de vier geleidestangen, werkend vanuit de openingen aan beide zijden van de X-as rail.



8.2.7 Standaard Smering van Geleidestang voor Vlakbed

Draai de printbedassemblage om. Breng smeerolie aan op beide geleidestangen en beweeg vervolgens de vlakbedbasis heen en weer om de olie gelijkmatig te verdelen.




9.Onderhoud

9.1 Regelmatig Onderhoud

X-as rail	Maak de X-as rail vrij van stof en vuil.
Riemen en Rollen	Controleer de riem om afdrukfouten veroorzaakt door losheid of te strakheid te voorkomen.Zorg ervoor dat de rollers normaal werken zonder abnormaal geluid of vastlopen.
Luchtfilter	Vervang het luchtfilter elke drie maanden om inktgeur tijdens het printen te voorkomen.
Reinigingscartridge	Elke reinigingscartridge kan tot 30 reinigingen worden gebruikt.
Printkop	De UV-printkop voert onderhoudstaken uit terwijl deze in een idle toestand is: flitssproeien, inktextractie en reiniging, om ervoor te zorgen dat deze in goede staat blijft en uitdroging en corrosie worden vermeden.Veeg de printkop af om verstopping te voorkomen.Als het verstopt raakt, maak het schoon om het te ontstoppen.

9.2 Vervanging van de printkop

De printkop heeft een beperkte levensduur en moet worden vervangen als deze onbruikbaar wordt en niet kan worden gerepareerd.

-  Voordat u onderhoud uitvoert aan de printer of de accessoires (zoals de printkop), schakelt u de stroom van de snelontgrendelingsmodule van de printkop uit. Dit zal kortsluitingen voorkomen, die extra schade aan elektronische apparatuur kunnen veroorzaken en een risico vormen voor de persoonlijke veiligheid.
- Draag UV-beschermende bril en beschermende kleding. Werk in een goed geventileerde ruimte.
- Voordat u begint, trek wegwerphandschoenen van nitrilrubber aan en zorg dat u een inbussleutel van 2,5 mm bij de hand heeft.

1. Verwijder het bovenpaneel.



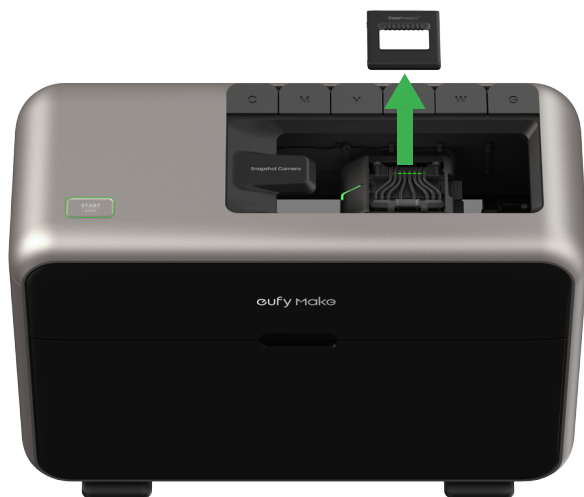
2. In de eufyMake-app selecteer je de modus [Printkop snelontgrendelingsmodule vervangen].

3. De printkopassemblage beweegt automatisch naar de vervangingspositie.

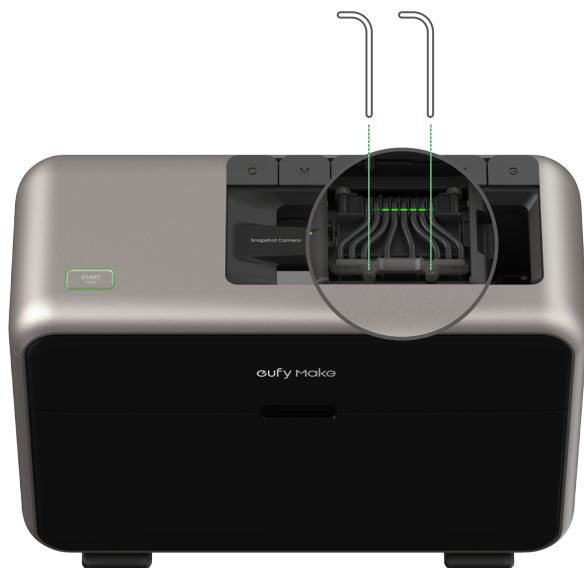
- Schakel de adapter niet uit.



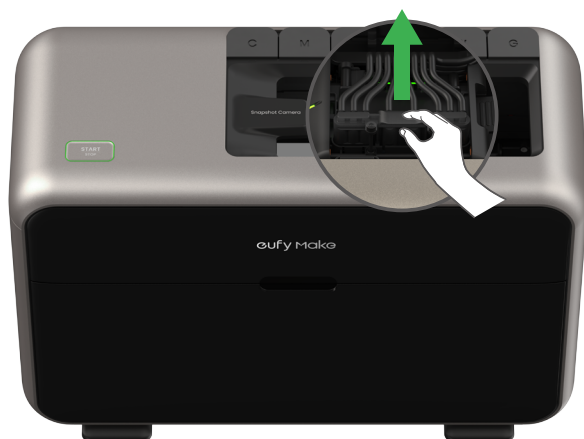
4. Open de klep van de printwagen.



5. Gebruik een 2,5 mm inbussleutel om de halfdraads schroeven los te draaien totdat het onderdeel omhoog en omlaag kan worden bewogen.



6. Draai de zeskantmoeren aan de onderkant los totdat ze loskomen, trek vervolgens de inktbuisdockingsassemblage omhoog tot het hoogste punt.



7. Trek de antislipgesp van de snelkoppelingsmodule eruit terwijl u deze vasthoudt.

- Zorg ervoor dat u het onderste oppervlak van de module beschermt om te voorkomen dat het wordt geplet of bekrast.
- Zorg ervoor dat u de codeband niet aanraakt of bevuilt bij het verwijderen of plaatsen van de module.

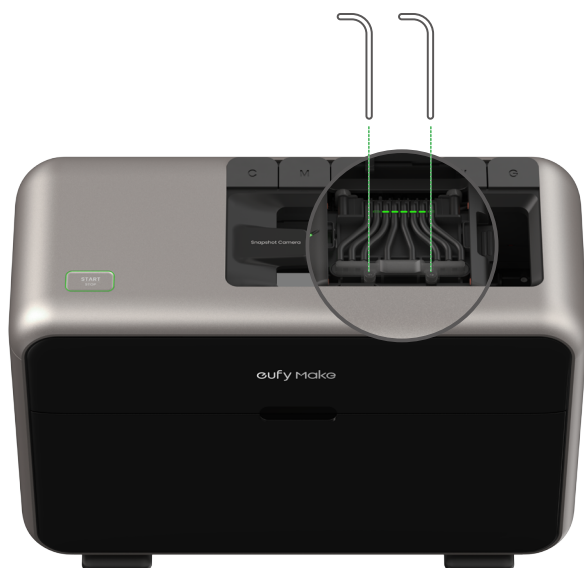


8. Knijp in de antislipgesp op de module en plaats de nieuwe printkopmodule totdat u een klik hoort.

- Zorg ervoor dat er geen vreemde voorwerpen de plaats van de module blokkeren.



9. Druk de inktbuis-dockingsassemblage naar beneden totdat deze gelijk ligt met de printwagen. Gebruik een 2,5 mm inbusleutel om de halfdraads schroeven aan te draaien en de assemblage op zijn plaats te bevestigen.



10. Klik de afdekking weer vast op de printwagen. Wanneer u een klik hoort, betekent dit dat de montage succesvol is en dat de hoeken vrij zijn.



11. Bevestig in de app dat de vervanging is voltooid. De printkop zal vervolgens de nul-resetmodus starten voor flash-onderhoud.

9.3 Vervanging van de inktpad en de schraper set

<https://www.youtube.com/watch?v=mnvVTqKyJtY>

9.4 Vervanging van de printercompartimentdeur

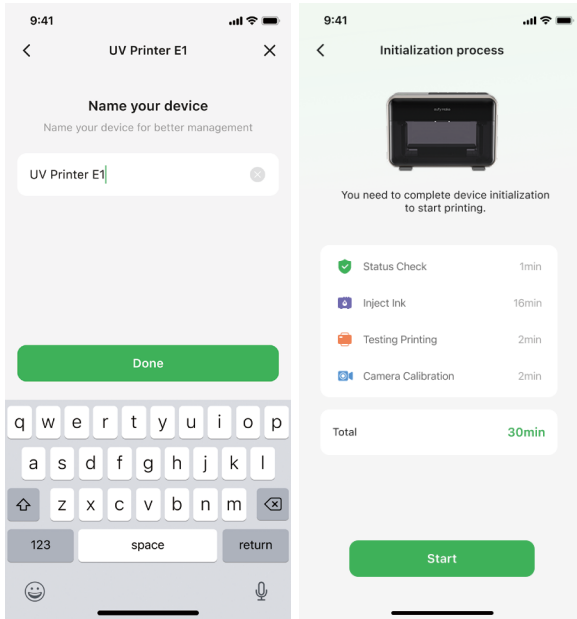
<https://www.youtube.com/watch?v=w3lQBFhTSHk>

10. Firmware upgraden

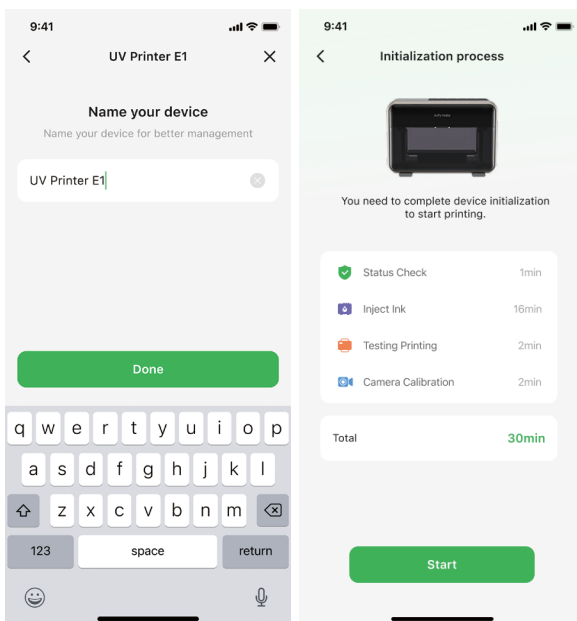
Om het meeste uit de machine te halen en eventuele problemen op te lossen, zorg ervoor dat u de nieuwste versie heeft. U kunt de firmwareversie controleren en upgraden met de eufyMake-app of de eufyMake Studio-software op uw pc. U ontvangt een melding als er een nieuwe versie beschikbaar is.

10.1 eufyMake-app

1. Tik op [Instellingen] > [Firmwareversie] om te controleren op beschikbare upgrades.



2. Als er een latere versie beschikbaar is, tik op [Bijwerken] om deze te downloaden en te installeren.



10.2 eufyMake Studio (wordt bijgewerkt)

11. Herstel fabrieksinstellingen

1. Om het proces van de fabrieksreset te starten, drukt u tegelijkertijd op de knoppen POWER en START/STOP en houdt u deze langer dan vijf seconden ingedrukt.
2. Het apparaat zal reinigings- en bevochtigingsoperaties uitvoeren. Het huidige volledige reinigingsproces duurt 22 minuten. Als het reinigingsproces mislukt, worden de fabrieksinstellingen niet beëindigd.
3. Zodra het reinigen en hydrateren zijn voltooid, wordt gegevensherstel uitgevoerd en start het apparaat opnieuw op.

12. Specificaties

AC-ingang	110-120V ~, 50/60Hz (VS, JP) 220-230V ~, 50/60Hz (EU, China)
Voedingsingang	24V=2.75A
Energieverbruik	66W
Afdrukmethode	Piëzo-inkjetmethode
Kleurenkanaal	CMYK + W (Wit) + G (Glans)
Afdrukresolutie	Max 1.440 DPI (Dots Per Inch)
Afdrukmodus	Mini Platform, Standaard Platform, Roterend, Roll-to-Film
Breedte	320 mm
Lengte	90-1500 mm
Bereik	40-100 mm
Snelheid	1,2 m ² /u
Ondersteunde bestandsindelingen	JPG, PNG, TIFF
Automatisering	Auto-onderhoud, Auto-nivellering, Auto-reiniging
Werkomgeving Vochtigheidsgraad	Relatieve luchtvochtigheid 20%-85%
Werkomgevingstemperatuur	15°C -35°C (59 °F -95 °F)
Opslagomgevingstemperatuur	5°C -35°C (41 °F -95 °F)
Productafmetingen	595 mm(B) × 242 mm(D) × 395 mm(H)
Product Netto Gewicht	15 kg

13.Kennisgeving

CE-conformiteitsverklaring

Dit product voldoet aan de EU-vereisten met betrekking tot radio-interferentie. Hierbij verklaart Anker Innovations Limited dat het radiotoestel type V8260 voldoet aan Richtlijn 2014/53/EU. De volledige tekst van de EU-conformiteitsverklaring is beschikbaar op de volgende website:

<https://support.eufylife.com/s/articleRecommend?type=Download>.

Frequentieband: 2.4G-band (2.4000GHz - 2.4835GHz)

Uitgangsvermogen van de Wi-Fi-module is minder dan 20dBm. Anker Innovations Deutschland GmbH
Prinzenallee 15, 40549 Düsseldorf, Germany