

1.Om dette produkt

1.1 Introduktion til UV-printprincip

1.2 Særlige funktioner

1.3 Et Overblik

1.4 Hovedmoduler og funktioner

2.Hvad er der i Kassen

3.Forberedelse

3.1 Placering

3.2 Tænd

3.3 Installation

4.Introduktion til platform eller tilbehør

4.1 Valg af platform eller tilbehør

4.2 Installer Mini Flatbed

4.3 Installer standard-flatbed

4.4 Installer roterende printtilbehør

4.5 Installer Roll-to-Film-tilbehør (opdateres)

5.Opsætning af systemet

5.1 Tilføj enhed

5.2 Enhedens navngivning og initialisering

5.3 Statuskontrol

5.4 Blækindsprøjtning

5.5 Testprint

5.6 Kamerakalibrering

6.Udskrivningsproces

7.LED-indikatorvejledning

8.Rengøring

8.1 Rutinemæssig rengøring (månedligt)

8.2 Dybrenngøring (Kvartalsvis)

9.Vedligeholdelse

9.1 Regelmæssig vedligeholdelse

9.2 Udskiftning af printhovedet

9.3 Udskiftning af blækpude og skrabersæt

9.4 Udskiftning af printerrumsdør

10.Opgradering af firmware

10.1 eufyMake App

10.2 eufyMake Studio (opdateres)

11.Gendan fabriksindstillinger

12.Specifikationer

13.Bemærk

1. Om dette produkt

1.1 Introduktion til UV-printprincip

Printprincip

UV-printere bruger piezoelektrisk inkjet-teknologi. Dette betyder, at der ikke er direkte kontakt mellem printheadet og materialets overflade. I stedet bruger printheadet spænding til præcist at sprøjte blækdråber ud fra dyserne på underlaget. Denne berøringsfri inkjet-metode, også kendt som afstandsmetoden, muliggør udskrivning på et langt bredere udvalg af materialer. En enkelt maskine kan udskrive på materialer som glas, fliser, akryl, metal, læder og mere.

Hærdningsprincip

UV-hærdning sker, når fotoinitiatorerne i UV-blæk reagerer med det ultraviolette lys, der udsendes af LED-lamperne. Denne kemiske reaktion får blækket til at størkne næsten øjeblikkeligt uden behov for traditionel varmebehandling eller lufttørring. Denne hurtige proces tager kun få sekunder og reducerer produktionstiden betydeligt. Men da UV-blæk ofte har en mat finish, kan udskrevne billeder fremstå en smule matte. For at modvirke dette kan en klar blank lak påføres over det udskrevne billede for at skabe en lysere, højglans effekt.

Farveprincip

Femfarve-UV-printere (C - Cyan, M - Magenta, Y - Gul, K - Sort, W - Hvid) kan opfylde de fleste udskrivningsbehov, og vi tilbyder også en blank finish for en forbedret effekt. Andre farver skabes ved at blande disse primærfarver ved hjælp af farvehåndteringssoftware. Ud over standard farveprint kan denne printer producere specialeffekter via softwarestyring. For eksempel kan hvidt blæk eller glans påføres i lag for at skabe hævede, teksturerede overflader, hvilket giver en relieffeffekt.

1.2 Særlige funktioner

ColorMaestro™-teknologi: Skab op til 5 mm 3D-struktur

Moderne udskrivningsteknologi fokuserer i stigende grad på at opnå en taktile udskrivningsfinish. Denne enhed producerer høj-kvalitets 3D-relieftryk, som fremhæver dybde og tekstur. Dette opnås gennem en kombination af software og hardware. Først bruger softwaren AI til at konvertere brugerens originale printbillede til et dybdekort. Brugeren vælger derefter den ønskede printhøjde, og softwaren beregner automatisk antallet af lag og den nødvendige farvetilpasning. Hardwaren udfører derefter lagdelt udskrivning, hvor 3D-effekten opbygges ved præcist at påføre lag af hvidt blæk eller glans for at skabe en relief-effekt på op til 5 mm.

3-i-1 modulært design til alle dine udskrivningsprojekter

Denne enhed understøtter flere tilbehør, herunder flatbedprint, rotationsprint og rulle-til-rulle-print (under udvikling). Dette giver dig mulighed for at udskrive objekter i forskellige størrelser og typer ved hjælp af kun én enkelt maskine.

JetClean™-system: Reducerer tilstopninger automatisk

Da konventionelle UV-printerdyser er tilbøjelige til problemer og kræver hyppig vedligeholdelse, er denne enhed udstyret med JetClean™ automatisk dysserense- og vedligeholdelsesteknologi. Dette system tilføjer automatisk rengøringsopløsning og fugtopløsning til dyserne efter brug, hvilket holder dem rene og fugtige, selv når printeren er inaktiv. Denne automatiserede proces sikrer optimal dyseydelse og reducerer behovet for manuel vedligeholdelse.

Præcis automatisk positionering med to lasere og et indbygget kamera

For nøjagtigt at fange den ønskede udskrivningsposition og måle højden til efterfølgende design og print, har vi integreret to lasere og et højopløsningskamera. Det indbyggede kamera tager billeder, mens de dobbelte lasere måler højden, hvilket gør det nemt for brugerne at lokalisere og målrette printområdet. Desuden er automatisk forvrængningskompensation og andre kalibreringsalgoritmer inkluderet for at forbedre nøjagtigheden, hvilket muliggør virkelig intelligent udskrivning.

1.3 Et Overblik



- 1 Håndtag
- START/STOP-knap
 - Tryk for at starte eller stoppe print
 - Tryk for at bekræfte enhedsforbindelse
- 3 Blækpatronholdere
- 4 Topdæksel
- 5 Luftfilterkammer
- 6 Rengøringspatronrum
- 7 Fladbedlås
- 8 Printerrumdør
- 9 QR-kode til tilføjelse af enhed
- Tænd-/sluk-knappen
 - Tryk for at tænde enheden og injicere blæk, når den er slukket.
 - Tryk for at tænde enheden, rense printhovedet og injicere blæk, hvis den er blevet slukket ved et uheld.
- 10
 - Når enheden er tændt, skal du trykke og holde nede i 5 sekunder for at udføre rengøringen, og derefter slukke.
 - Når enheden tændes, tryk hurtigt to gange, og vent på, at hovedlyset blinker i 2 sekunder. Tryk derefter og hold nede i 5 sekunder for at stoppe alle operationer, rense printhovedet og slette alle brugerdata.
- 11 DC-indgangsport
- 12 Ethernet-port

1.4 Hovedmoduler og funktioner

Bevægelseskontrollsystem

Bevægelseskontrollsystemet styrer vigtige funktioner i UV-printeren. Tryk for at tænde enheden, rense printhovedet og injicere blæk, hvis den er blevet slukket ved et uheld. UV-printhovedet bevæger sig langs X-aksen, mens Y-aksens printertilbehør og flatbed-plattformen udfører lodrette bevægelser.

Printhoved og blækpude

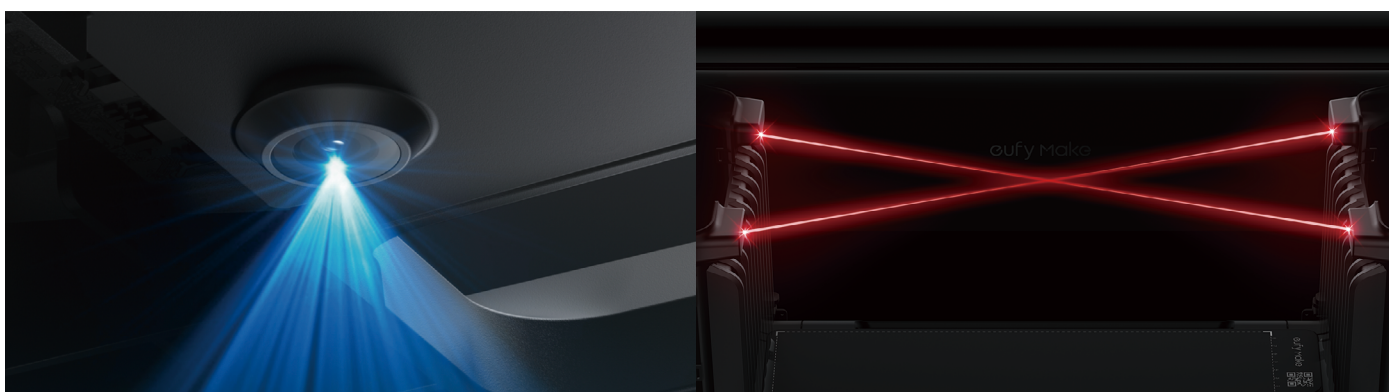
Denne printer er udstyret med et enkelt seks-kanals UV-printhoved kombineret med en blækpude. Under print bruger printhovedet spænding til at sprøjte blækdråber fra dyserne på underlaget, hvilket sikrer, at der ikke er direkte kontakt med materialet. Dette fungerer som en nøglemodul i UV-printeren. Blækpuden minimerer risikoen for tilstopning og skade på printhovedet.



Sensorsystem til målinger

Denne printer har et indbygget sensorsystem med et kamera og to lasersensorer. Kameraet identificerer printplatformen og underlaget og udtrækker derefter konturer, mens de dobbelte lasere automatisk måler objektets højde før udskrivning og justerer derefter udskrivningsplatformens højde tilsvarende.

Gennemstrålings-lasersensorsystemet anvender en højpræcisions, berøringsfri mekanisme. Systemet består af en laseremitter og en modtagerenhed installeret over platformen. For at måle substratets højde, placeres objektet på flatbed-plattformen. Flyt platformen for at bringe objektet ind i laserens detektionszone. Når objektet kommer ind i laserstrålen, aktiveres sensoren og registrerer realtidsinformation om objektets top. Systemet beregner derefter den præcise objektshøjde ved at måle forskydningen mellem den oprindelige platformposition og den position, hvor laserstrålen bliver blokeret. Denne proces reagerer hurtigt og leverer høj nøjagtighed, hvilket holder målefejlen inden for 1 millimeter. Systemet opfylder kravene til anvendelser, der kræver præcis dimensionsdetektion.



Blækpatron og rengøringspatron

Denne printer er udstyret med blæk- og rengøringspatroner til farveudskrivning og vedligeholdelse af printheadet. Blækpatronerne indeholder C (Cyan), M (Magenta), Y (Gul), K (Sort), W (Hvid) og G (Glans). CMYKW-blæk opnår flerfarvet udskrivning, lagdelt udskrivning og andre specialeffekter, mens glanslaget også er tilgængeligt for at forbedre de udskrevne farvers livlighed. Rensepatronen tilføjer rengøringsvæske i dyserne efter print for automatisk rengøring og vedligeholdelse.



AI-drevet

Integrationen af AI-funktioner forbedrer markant brugeroplevelsen markant, med AI-konturgenkendelse og AutoFill, der sikrer mere præcise og effektive udskrivningsoperationer.

Konturgenkendelse: AI-konturgenkendelsessystem lokaliserer præcist udskrivningsområdet for at forbedre effektiviteten og kvaliteten af denne UV-printer. Nøglefunktioner inkluderer:

- **Registrering af udskrivningsområde:** Registrer hurtigt konturen af målobjektet for at forhindre udskrivning uden for substratet eller på tomme områder.
- **Konturekstraktion:** Brug kameraet til at fange substratbilleder, udtrække kant- eller formfunktioner og derefter generere designcanvas i overensstemmelse hermed.
- **Effektiv positionering:** Anvend AI til at behandle kompleks baggrundsinterferens for hurtig og præcis detektion af substratkonturer

Ikke desto mindre står AI-konturgenkendelse over for klare begrænsninger i at registrere transparente substrater som glas og akryl af følgende grunde:

- **Optiske egenskaber:** Transparente objekter bryder, reflekterer og transmitterer lys, hvilket skaber slørede eller tabte grænser, som konventionelle RGB-billeder ikke kan fange klart.
- **Baggrundsforstyrrelser:** Transparente substrater smelter sammen med baggrunden, hvilket gør konturfunktioner svære at skelne.
- **Overfladerefleksion:** Lyse reflekterende zoner kan fejlagtigt blive identificeret som substratkanter eller konturer.

AutoFill: AutoFill retter sig mod printscenarier med flere substrater. Kameraet fanger billeder, og AI-modellen genererer konturoplysninger for hvert substrat. Efter brugerne designer mønstre baseret på konturdata i kontrolsoftwaren, anvender AutoFill automatisk designet på alle substrater på flatbed-plattformen, hvilket reducerer gentagne manuelle positioneringer og vinkeljusteringer på tværs af flere substrater.

2.Hvad er der i Kassen

Dette produkt leveres i to separate pakker: en, der indeholder UV-printeren, og en anden, der indeholder blækpatronerne og rengøringspatronen.

Kontroller lagerbeholdningen i de 2 forsendelsespakker. Hvis noget mangler, kontakt support@eufy.com.

<https://www.youtube.com/watch?v=rYKWUt4ckEs>

- 💡 • Antallet af strømkabler varierer afhængigt af land eller region.
- Bekræft venligst, at du har modtaget begge pakker, før du pakker dem ud.

Navn	Mængde	Brug
Standard fladbed	1	Bruges med UV-printeren til udskrivning på store substrater.
Mini Flatbed (Forudinstalleret)	1	Bruges med UV-printeren til udskrivning på små substrater.
Standard klæbemåtte	1	Anvendes på standard-flatbed for at hjælpe med positionskalibrering og for at sikre det printede objekt på plads.
Mini klæbepude	1	Anvendes på mini-flatbed for at hjælpe med positionskalibrering og for at sikre det printede objekt på plads.
Luftfilter	1	Til filtrering og absorption af lugte og skadelige gasser.
Strømforsyning og strømkabler	Variere efter land eller region	Bruges til at levere strøm til UV-printeren.
UV-beskyttelsesbriller	1	Bruges til at blokere UV-lys og beskytte dine øjne.
Medfølgende substrater	3	Udskrivningsmedie.

3.Forberedelse

For at modtage rettidige vejledningsvideoer om brugen af UV-printer E1, anbefaler vi, at du abonnerer på vores YouTube-kanal.

<https://www.youtube.com/@eufyMake/videos>

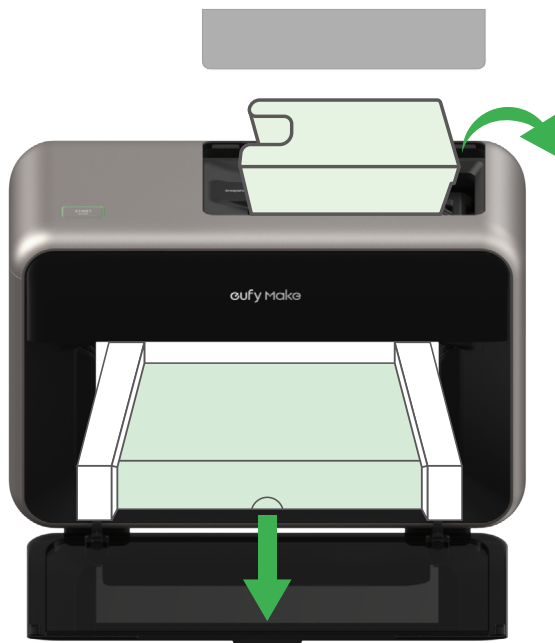
3.1 Placering

1. Placer printeren på et fladt, stabilt bord, og sørg for, at der er nok plads omkring den (15,7 tommer / 40 cm foran og bagved, 11,8 tommer / 30 cm til venstre og højre).

- Placer den i et godt ventileret område med god luftcirkulation.
- Undgå at placere printeren direkte op ad vægge på siderne, da dette kan føre til blækforurening af væggen.



2. Løft topdækslet, fjern det beskyttende skum indeni, og luk det derefter. Åbn frontdøren og tag tilbehørskassen ud, og luk derefter forsigtigt printerrumsdøren.



3.2 Tænd

Sæt i en stikkontakt, og strømindikatoren bliver grøn.



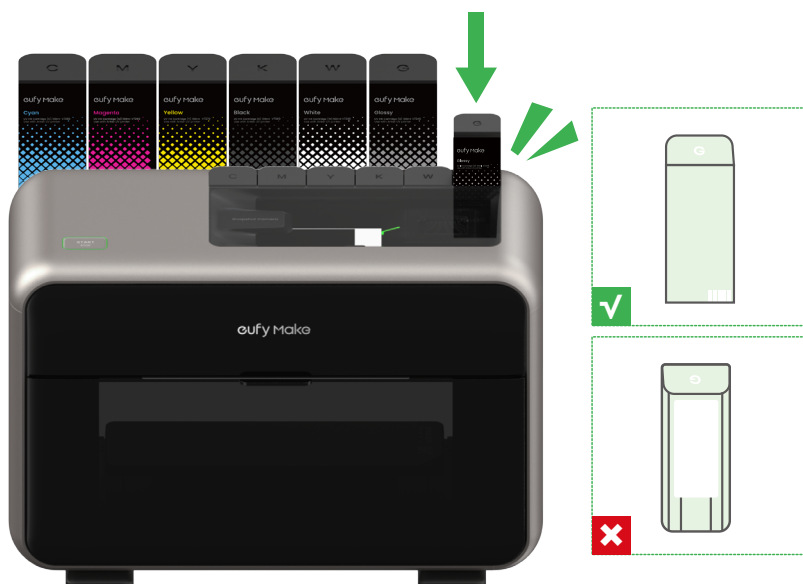
3.3 Installation

<https://www.youtube.com/watch?v=NKe4czrLsQk>

1. Installer alle 6 UV-blækpatroner i de korrekte holdere i rækkefølge efter farve. En "klik"-lyd angiver en vellykket installation.

- Du kan kontrollere den resterende blækmængde i eufyMake-appen efter systemopsætning.

 • Brug kun de originale blækpatroner leveret af producenten. Brug af ikke-originale blækpatroner kan forårsage skade på maskinen.



Om UV-blækpatroner

UV-printeren bruger følgende seks typer patroner. Disse patroner bruges til farveudskrivning, tekstureffekter og lakfinish. Hver patron er tydeligt mærket med sin farveetiket på fronten og toppen og inkluderer en indbygget chip til indsættelsesgenkendelse og overvågning af blækmængde i realtid.

2. Fjern de tre beskyttelsehætter, og indsæt derefter rengøringspatronen i den korrekte retning.



Om rengøringspatron

Rensepatronen integrerer tre nøglefunktioner: rengøring, fugtgivning og opsamling af spildblæk. Den indeholder indbyggede rengørings- og fugtgivningsløsninger, der bruges til dysrensning, daglig vedligeholdelse og for at holde printheadet i optimal stand. Den inkluderer også en intern affaldsblæktank til at opsamle overskydende blæk, der udledes under udskrivning og vedligeholdelsescykluser.

 Dette tilbehør er kun beregnet til officiel brug. Brug af rengøringspatroner fra tredjepart understøttes ikke og kan påvirke printerens ydeevne.

3. Brug begge hænder til at holde fanerne og skub luftfilteret på plads. Tryk ned på dækslet, og du vil høre et klik.

<https://www.youtube.com/watch?v=QbIFFTfXEuQ>



4. Introduktion til platform eller tilbehør

4.1 Valg af platform eller tilbehør

Mini Flatbed (Forudinstalleret)	<ul style="list-style-type: none">• Størrelse: 330 mm × 90 mm• Bruges sammen med den lille klæbemåtte til udskrivning på små underlag, såsom køleskabsmagneter.• Understøtter pakningsforsegling og andre lignende udskrivningsscenerier.• Velegnet til udskrivning på hårde, flade underlag med en maksimal laghøjde på 4 mm.
Standard fladbed	<ul style="list-style-type: none">• Størrelse: 330 mm × 420 mm• Bruges med standardklæbemåtten til udskrivning på store underlag, såsom fotorammer.• Velegnet til udskrivning på hårde, flade underlag med en maksimal laghøjde på 4 mm.
Roterende printtilbehør	Muliggør udskrivning på almindelige koniske eller cylindriske underlag, såsom krus.
Roll-to-Film -tilbehør	<ul style="list-style-type: none">• Muliggør udskrivning på en række underlag, herunder specialfilm, rullefilm og vinyl, med længder på op til 10 meter.• Understøtter udskrivning i langformat.

💡 • Sørg for, at strømmen er afbrudt, før du servicerer eller udskifter nogen af følgende tilbehør: fladbed, roterende eller roll-to-film -tilbehør, printhoved eller strømkablerne.

4.2 Installer Mini Flatbed

Før du udskriver med mini-flatbeden, skal du sikre, at underlaget opfylder de maksimale størrelses-, højde- og vægtgrænser. Lås mini-flatbeden, og placer underlaget på den mini-klæbemåtte for sikker fastgørelse under printning.

1. Sørg for, at mini-flatbed er låst, før du placerer substratet.



2.Placer substratet inden for koordinatrammen.



4.3 Installer standard-flatbed

Før print med standard-flatbeden, skal du sikre, at underlaget opfylder de maksimale størrelses-, højde- og vægtgrænser. Lås standard-flatbeden og placer underlaget på standardklæbemåtten for sikker fastgørelse under udskrivningen.

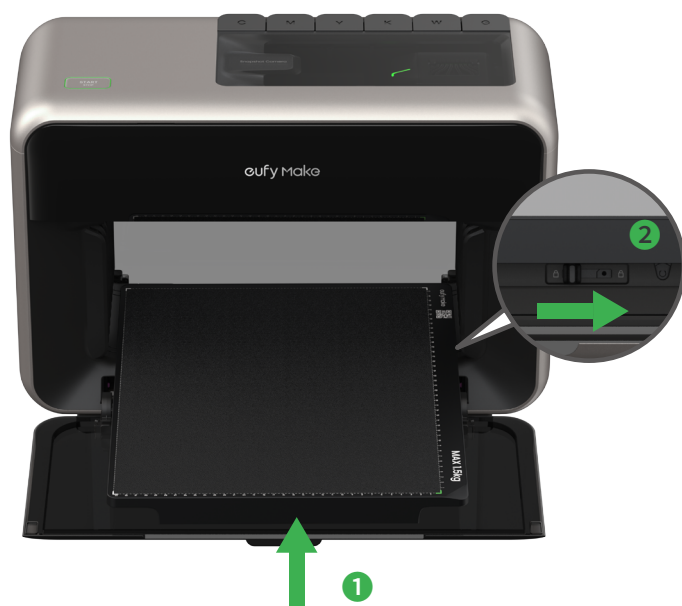
1.Lås op og fjern printerens rumsdøre.

<https://www.youtube.com/watch?v=w3lQBFhTSHk>

2.Skub låsen til venstre for at fjerne den forudinstallerede mini-flatbed.



3. Placer standard-flatbed på støttepladen, og skub derefter låsen for at låse den på plads.



4. Placer substratet inden for koordinatrammen.

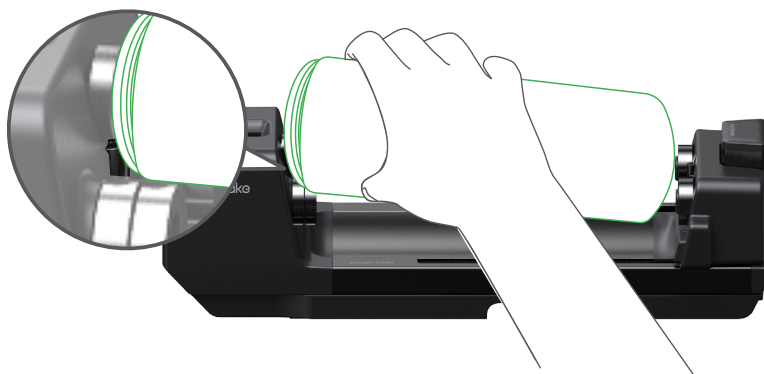
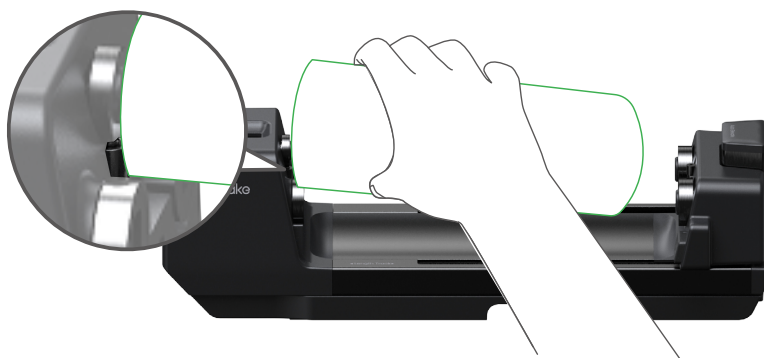


4.4 Installereroterende printtilbehør

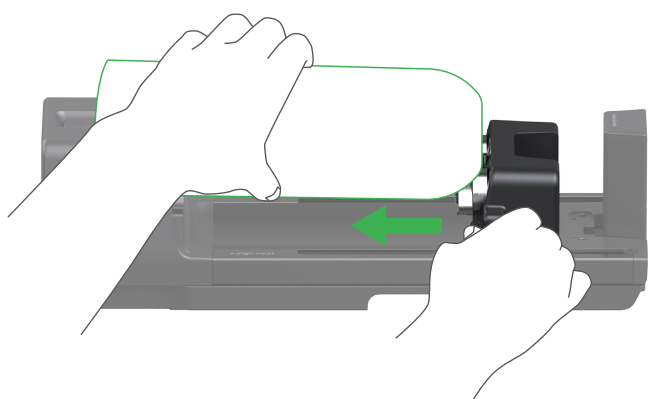
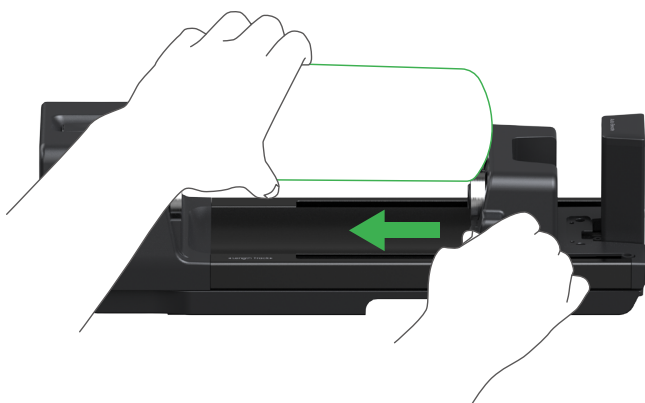
1. Skub låsen til venstre for at fjerne den forudinstallerede fladbed-enhed, placer derefter det roterende printtilbehør på UV-printerens bakke og skub låsen igen for at låse det på plads.



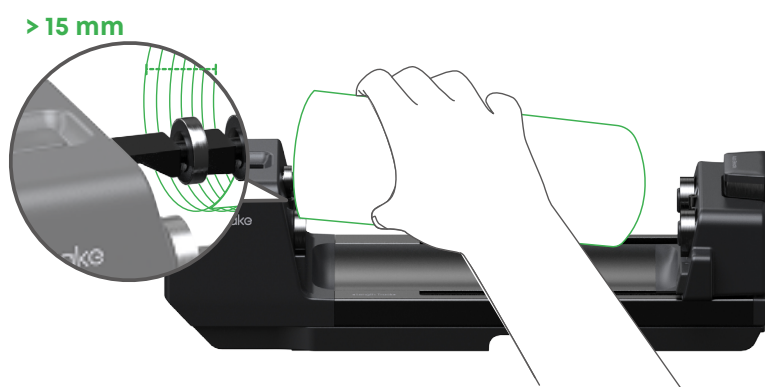
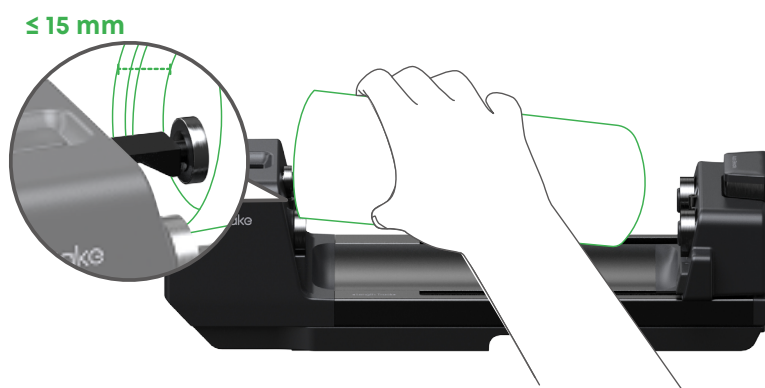
2. Med kopåbningen vendt mod venstre, skub mod den forreste stopstift, og placer derefter kopåbningen på drivhjulene. Hvis kopåbningen er trappet eller afrundet, skal du bruge de medfølgende bøsninger til at forlænge drivhjulene.



3. Skal oversættes til dansk. Forslag: Hold låseknappen nede for at flytte den glidende støtte, så den bageste stopstift er mod kopsens bund. Placer kopsens bund på følgehjulene, og brug om nødvendigt de medfølgende bøsninger til at forlænge følgehjulene.



4.Træk den forskydelige stiver til højre, indtil den stopper, for at forhindre koppen i at bevæge sig. Hvis den indvendige gevind i koppers mund er dybere (> 0,6 tommer / 15 mm), skal du bruge det medfølgende stiverafstandsstykke til at forlænge stiveren.



4.5 Installer Roll-to-Film-tilbehør (opdateres)

https://www.youtube.com/watch?v=h0lchD_bB1k

5.Opsætning af systemet

<https://www.youtube.com/watch?v=KXZgoE28sFI>

5.1 Tilføj enhed

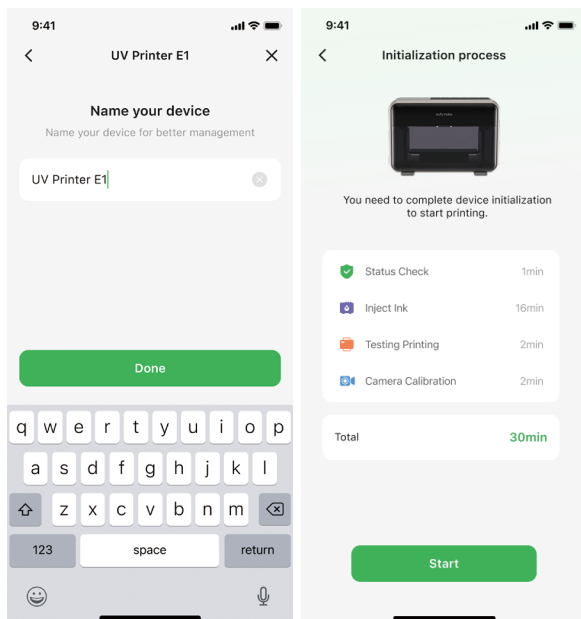
Download eufyMake-appen, og følg instruktionerne i appen for at fuldføre den indledende opsætning.



5.2 Enhedens navngivning og initialisering

Navngiv din enhed, og start derefter initialiseringsprocessen.

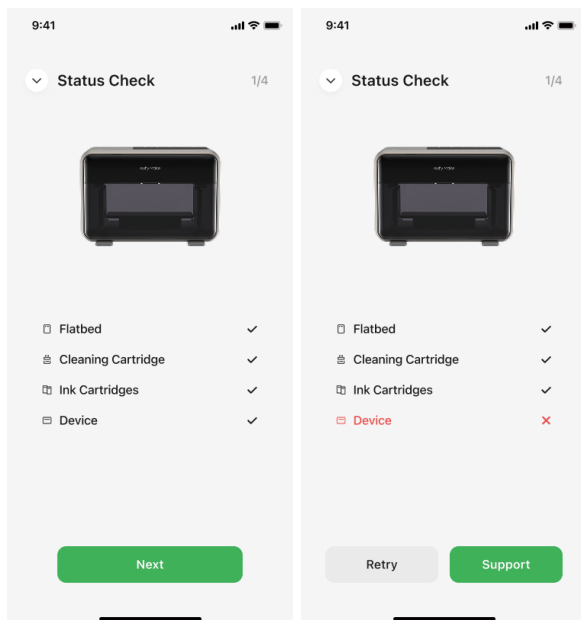
- Hele processen vil tage cirka 30 minutter.



5.3 Statuskontrol

Efter initialisering går enheden ind i statuskontrollfasen. Vent cirka et minut, indtil denne proces er fuldført.

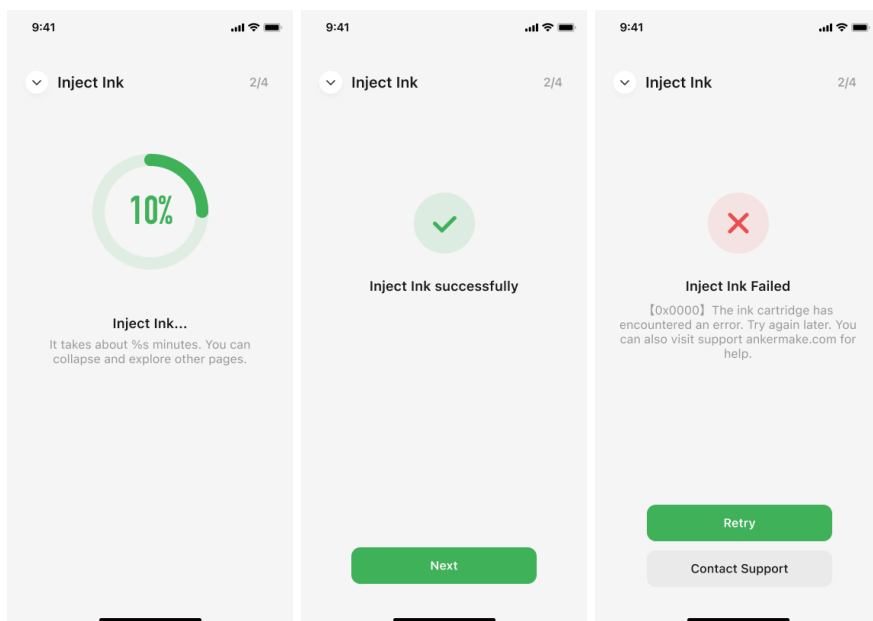
- Hvis et element ikke består kontrollen, skal du prøve igen eller kontakte support.



5.4 Blækindsprøjtning

Blækindsprøjtningen starter nu. Vent cirka 15 minutter på, at den bliver færdig.

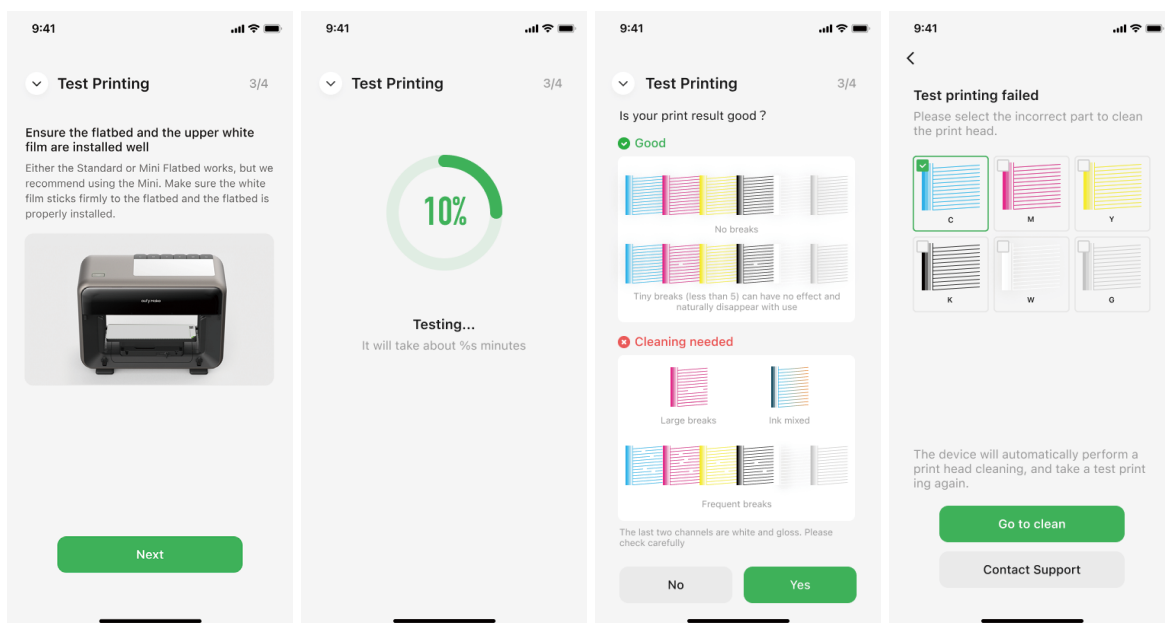
- Hvis injektionen mislykkes, prøv igen eller kontakt support.



5.5 Testprint

Maskinen vil nu starte en testudskrivningscyklus. Vent cirka 2 minutter, indtil testen er fuldført.

- Overvåg testens fremskridt i appen.
- Sammenlign det printede billede med målbildet i appen. Hvis de stemmer overens, tryk på [Ja] for at fortsætte.
- For ikke-matchende billeder eller dårlig udskriftskvalitet skal du trykke på [Nej] for at få adgang til testfejlsiden. Vælg rengøring af printheadet, eller kontakt support efter behov.

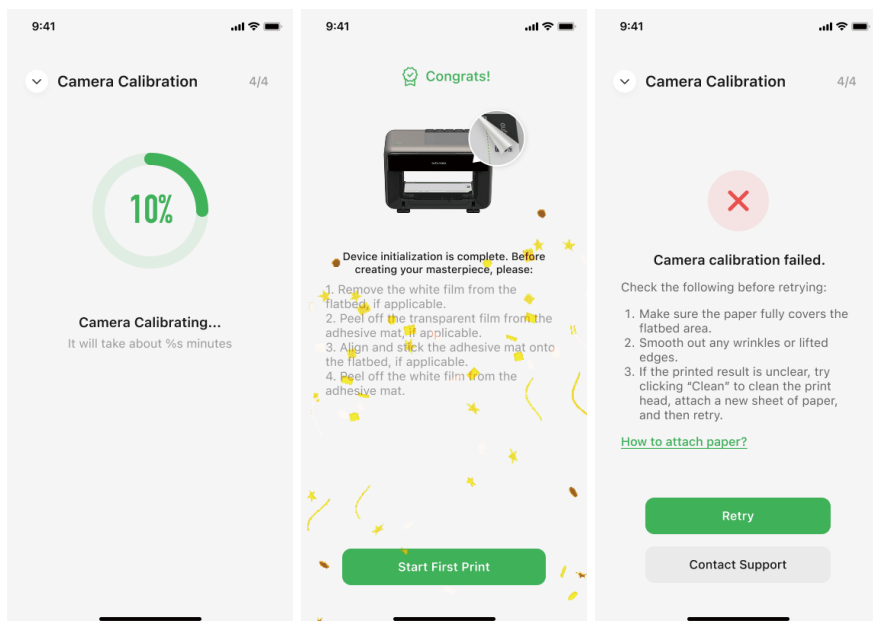


5.6 Kamerakalibrering

Efter print skal du fortsætte til kamerakalibrering. Overvåg kalibreringsprocessen i appen.

- Når kalibreringen er fuldført, skal du sørge for at fjerne beskyttelsesfilmen fra flatbed eller den klæbemåtte (hvis relevant), før du starter det første print.

- Hvis kalibreringen mislykkes, prøv igen eller kontakt support.



6.Udskrivningsproces

<https://www.youtube.com/watch?v=eo6t5KQwAsA>

7.LED-indikatorvejledning

Hovedknap LED



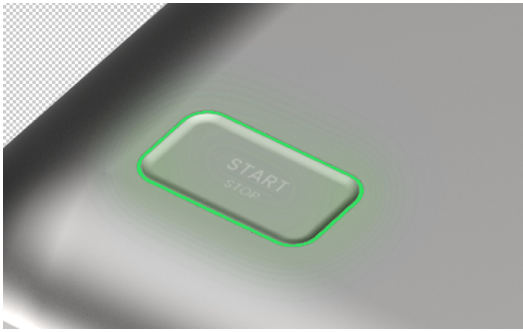
Konstant blå

- Tændt, men ikke forbundet til Wi-Fi



Konstant grøn

- Tændt og tilsluttet Wi-Fi
- Ingen printopgave i 5 minutter
- Printopgave fuldført



Pulserer grønt

- Printopgave modtaget, men endnu ikke bekræftet.
- Printopgave bekræftet



Lys slukket

- Ingen printopgave må tage mere end 5 minutter



Pulserer blå

- Opgradering af firmware



Blinker rødt

- Fejl: Mangel på blæk, fuld af affaldsblæk

Blækpatron LED



Konstant grøn

- Blækpatroner indsat korrekt og med rigeligt blæk



Stadig Rød

- Blækpatroner indsat korrekt, men mangler blæk



Blinker rødt

- Ingen blæk eller ingen blækpatron indsat

Printhoved LED



Lys tændt

- I arbejdsstatus



Falmer

- I standbytilstand

Strøm-LED



Stadig Rød

- Tilsluttet, men ikke tændt



Konstant grøn

- Tilsluttet og tændt
- Tilsluttet og i funktionsdygtig tilstand

8.Rengøring

UV-printere har en tendens til at samle blæk og støv under brug. Regelmæssig vedligeholdelse er afgørende for at sikre stabil ydeevne og udskriftskvalitet.

- 💡 • Brug altid beskyttelseshandsker og -briller under alle rengøringsoperationer for at forhindre, at UV-blæk kommer i kontakt med din hud eller dine øjne. Undgå, at rengøringsopløsningen drypper på maskinens ydre, da den kan være ætsende.

Nødvendige materialer:

- Fnugfri klude
- Fnugfri vatpinde
- Blækrensningsopløsning
- Engangsnitrilhandsker
- Silikone blækskraber
- Antirustsmøreolie

8.1 Rutinemæssig rengøring (månedligt)

For at opretholde printkvaliteten og forlænge din printers levetid, skal du rengøre følgende dele en gang om måneden og være særlig opmærksom på områder, hvor blæk har tendens til at ophobe sig.

UV-lampeoverflade

1. Fugt en fnugfri vatpind med en blækrensningsopløsning.	2. Tør forsigtigt hele overfladen af UV-lampen af for at fjerne alle synlige spor af blæk.	3. Brug en ren, fnugfri klud til at tørre overskydende opløsning væk, og sørg for, at overfladen er helt tør.
		

Printhoved-omgivelser

 • Det anbefales ikke at rengøre dysseområdet manuelt med rengøringsopløsningen.

1. Fugt en fnugfri vatpind med en blækrensningsopløsning.	2. Tør forsigtigt omkring printhovedet for at fjerne eventuelle blækstænk.	3. Brug en ren, fnugfri klud til at tørre området helt.
		

Flatbed-base

1. Tør hele overfladen af flatbed grundigt af.



2. Brug en tør, fnugfri klud til at tørre den resterende opløsning af.

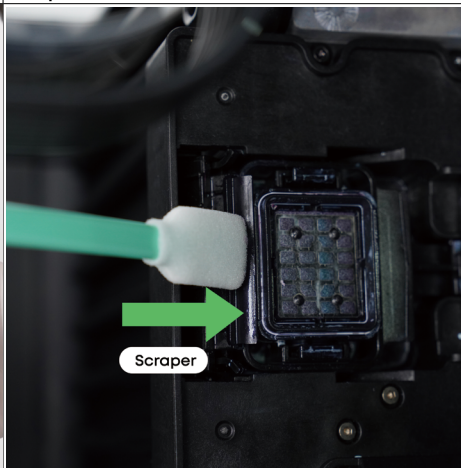


Printhovedstation

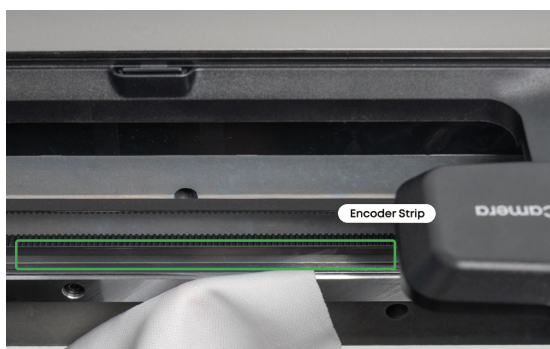
1. Fugt en fnugfri vatpind med en blækrensingsopløsning.



2. Rengør skraberbladet og blækpuden for at fjerne alle synlige spor af blæk.



💡 • For at undgå kalibreringsfejl, må du ikke røre ved encoder-båndet!



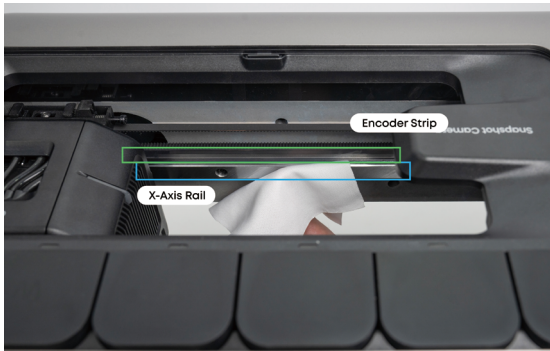
8.2 Dybrenngøring (Kvartalsvis)

Både de interne og eksterne komponenter kræver grundig vedligeholdelse hver tredje måned. Brug altid handsker og arbejd forsigtigt.

X-akse-skinne

- Hvis du bemærker støv eller olieophobning på X-aksens skinne, skal du tørre den af med en tør fnugfri klud (uden rengøringsmiddel).
- Fjern forsigtigt snavs, mens du forsøger at bevare den eksisterende smøring intakt.

💡 • Undgå at røre ved encoder-båndet. Brug ikke rengøringsmiddel på skinnen.



Kamerabeskyttelsesdæksel

1. Fugt en fnugfri vatpind med en blækrensingsopløsning.

2. Tør forsigtigt beskyttelsesdækslet over kameraet, indtil alle pletter er væk.

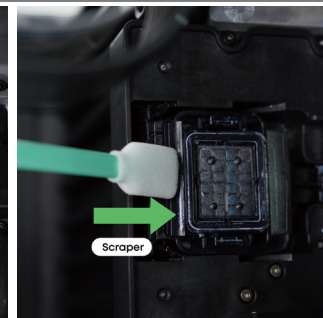
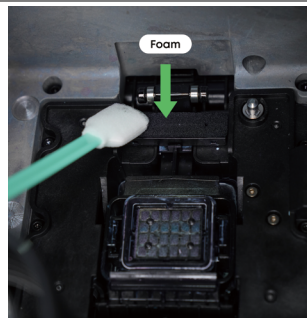
3. Brug en ren, fnugfri vatpind til at fjerne overskydende opløsning og sørg for, at overfladen er tør og ren.



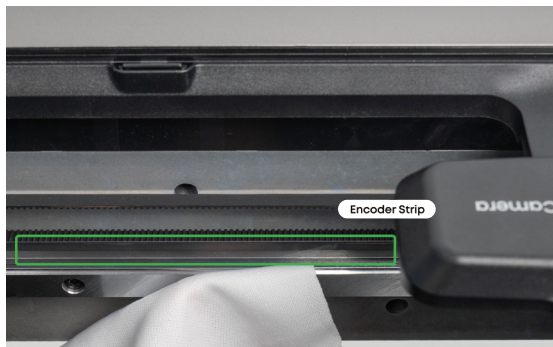
Rengøring af blækstation

1. Fugt en fnugfri vatpind med en blækrensingsopløsning.

2. Rengør skraberbladet og blækpuden grundigt for at fjerne alle spor af blækrester.

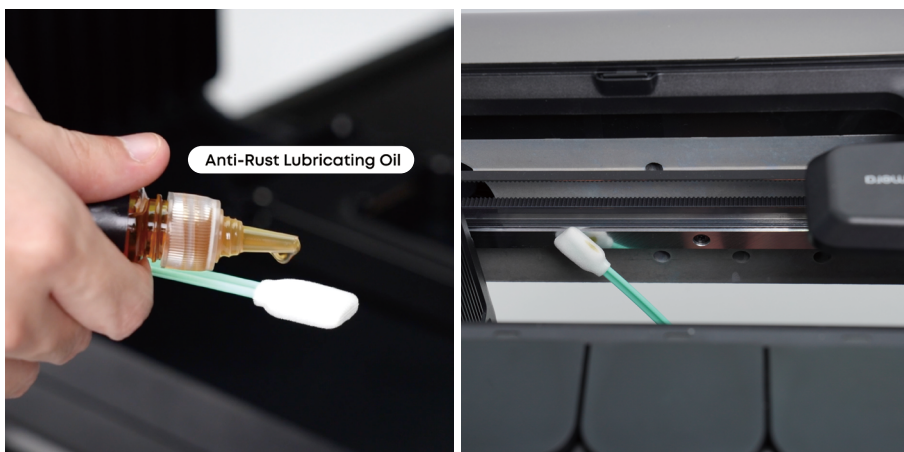


💡 • For at undgå kalibreringsfejl, må du ikke røre ved encoder-båndet!



Smøring af styrestang for X-aksen

Brug en fnugfri vatpind til at påføre antirustsmørelie på de øvre og nedre områder af X-akse-skinnen.



Smøring af styrestænger for Y-aksen

Brug en fnugfri vatpind til at påføre antirustsmørelie på begge styrestænger ved at arbejde fra mellemrummene på hver side af X-aksen.



Smøring af Z-akse styrestænger

Brug en fnugfri vatpind til at påføre antirustsmøreolie på de fire styrestænger ved at arbejde fra mellemrummene på hver side af X-akse-skinnen.



Smøring af standard-flatbeds styrestænger

Vend printbed-enheden. Påfør smøreolie på begge styrestænger, og bevæg derefter flatbed-basen frem og tilbage for at fordele olien jævnt.




9.Vedligeholdelse

9.1 Regelmæssig vedligeholdelse

X-akse-skinne	Rens X-aksens skinne for støv og snavs.
Bælter og ruller	Kontroller bæltet for at undgå printfel forårsaget af løshed eller for stram spænding.Sørg for, at rullerne fungerer normalt uden unormal støj eller blokering.
Luftfilter	Udskift luftfilteret hver tredje måned for at undgå blæklugt under udskrivning.
Rengøringspatron	Hver rengøringspatron kan bruges til op til 30 rengøringer.
Printhoved	UV-printhoved udfører vedligeholdelsesopgaver, mens det er i en hvilende tilstand: flash-sprøjtning, blækudtrækning og rengøring for at sikre, at det forbliver i god stand og undgår udtørring og korrosion.Tør printhovedet af for at forhindre tilstopning.Hvis det bliver tilstoppet, skal det rengøres for at fjerne tilstopningen.

9.2 Udskiftning af printhovedet

Printhovedet har en begrænset levetid og skal udskiftes, hvis den bliver ubrugelig og ikke kan repareres.

-  Før du udfører vedligeholdelse på printeren eller dens tilbehør (såsom printhovedet), skal du slukke for strømmen til printhovedets hurtigudløsningsmodul. Dette vil forhindre kortslutninger, som kan forårsage yderligere skade på elektronisk udstyr og udgøre en risiko for personlig sikkerhed.
- Brug UV-beskyttelsesbriller og beskyttelsestøj. Arbejd i et godt ventileret område.
- Før brug skal du tage engangsnitrilhandsker på og have en 2,5 mm unbrakonøgle klar.

1. Fjern det øverste panel.



2. I eufyMake-appen skal du vælge [Udskiftningsfunktion for hurtigudløsningsmodul til printhead].

3. Printheadenheden bevæger sig automatisk til udskiftningspositionen.

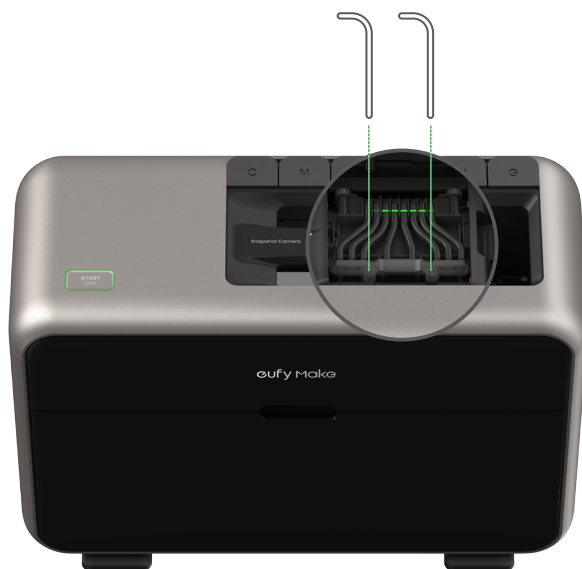
- Sluk ikke for adapteren.



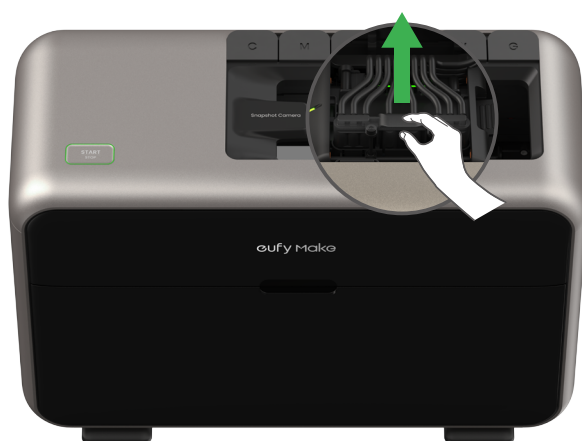
4. Åbn dækslet til printvognen.



5. Brug en 2,5 mm unbrakonøgle til at løsne de halvgevindede skrue, indtil delen kan løftes op og ned.



6. Løsn, indtil de sekskantede møtrikker i bunden er frigjort, og træk derefter blækrørets dockingsamling op til det højeste punkt.



7. Træk den skridsikre spænde på quick-release-modulet ud, mens du holder det.

- Pas på at beskytte modulets underside for at undgå at knuse eller ridse det.
- Pas på ikke at røre ved eller tilsmudse kodelstropen, når du fjerner eller indsætter modulet.

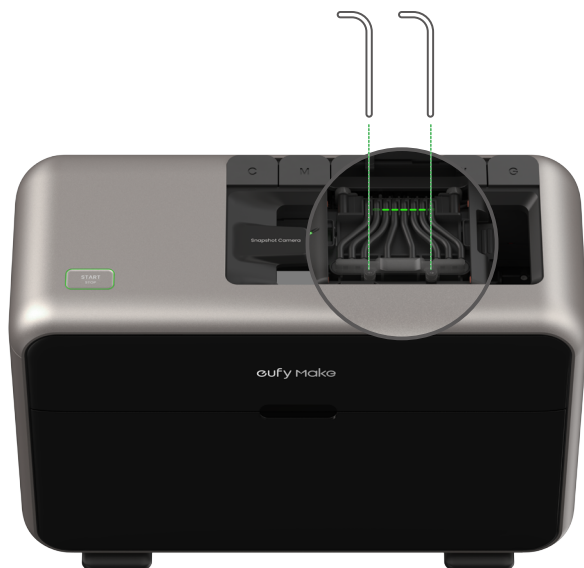


8. Klem på det skridsikre spænde på modulet, og indsæt det nye printheadmodul, indtil du hører det klikke på plads.

- Sørg for, at der ikke er fremmedlegemer, som blokerer modulets plads.



9. Tryk blækrørets dockingsamling ned, indtil den er i niveau med printervognen. Brug en 2,5 mm unbrakonøgle til at stramme de halvgevindede skruer og sikre samlingen på plads.



10. Sæt dækslet tilbage på printervognen. Når du hører et klik, betyder det, at samlingen er lykkedes, og at hjørnerne er klare.



11. I appen skal du bekræfte, at udskiftningen er fuldført. Printheadet vil derefter starte nulstillingstilstand for flash-vedligeholdelse.

9.3 Udskiftning af blækpude og skraber sæt

<https://www.youtube.com/watch?v=mnvVTqKyJtY>

9.4 Udskiftning af printerrumsdør

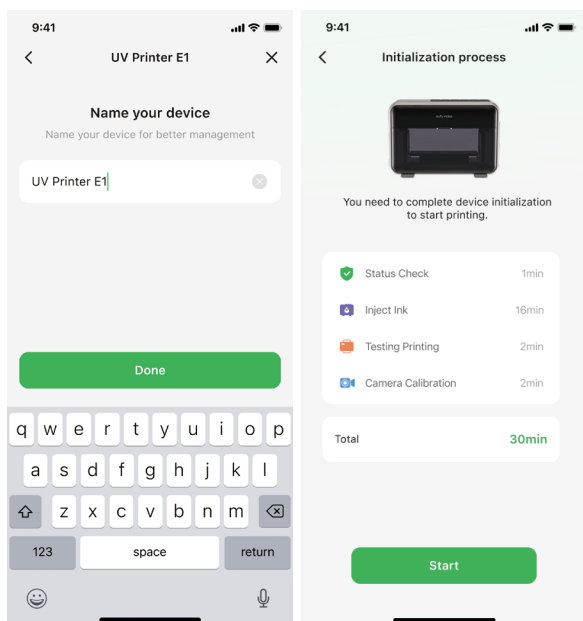
<https://www.youtube.com/watch?v=w3lQBFhTSHk>

10. Opgradering af firmware

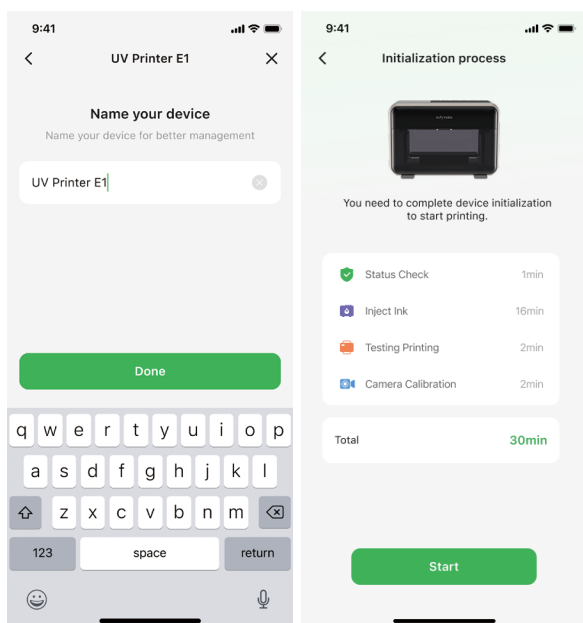
For at få mest muligt ud af maskinen og løse eventuelle problemer, skal du sørge for at have den nyeste version. Du kan kontrollere og opgradere firmwareversionen ved at bruge enten eufyMake-appen eller eufyMake Studio-softwaren på din PC. Du vil modtage en meddelelse, hvis en ny version er tilgængelig.

10.1 eufyMake App

1. Tryk på [Indstillinger] > [Firmwareversion] for at kontrollere, om der er tilgængelige opdateringer.



2. Hvis en nyere version er tilgængelig, skal du trykke på [Opdater] for at downloade og installere den.



10.2 eufyMake Studio (opdateres)

11. Gendan fabriksindstillinger

1. For at starte fabriksnulstillingsprocessen skal du trykke og holde POWER- og START/STOP-knapperne nede samtidigt i mere end fem sekunder.

2. Enheden vil udføre rengørings- og fugtgivningsoperationer. Den nuværende komplette rengøringsproces tager 22 minutter. Hvis rengøringsprocessen mislykkes, vil fabriksindstillingerne ikke blive afsluttet.

3. Når rengøring og fugtgivning er afsluttet, vil datagendannelse blive udført, og enheden vil genstarte.

12.Specifikationer

AC-indgang	110-120 V ~, 50/60 Hz (US, JP) 220-230 V ~, 50/60 Hz (EU, CN)
DC-indgang	24 V=2,75 A
Energiforbrug	66 W
Udskrivningsmetode	Piezo Ink-Jet metode
Farvekanal	CMYK + W (Hvid) + G (Glans)
Udskriftsopløsning	Maks. 1 440 DPI (Dots Per Inch)
Udskrivningstilstand	Mini Platform, Standard Platform, Rotary, Roll-to-Film
Bredde	320 mm
Længde	90-1 500 mm
Område	40-100 mm
Hastighed	1,2 m ² /H
Understøttede filformater	JPG, PNG, TIFF
Automatisering	Auto vedligeholdelse, Auto nivelering, Auto rengøring
Arbejdsfugtighed	Relativ luftfugtighed 20%-85%
Arbejdstemperatur	15°C -35°C (59 °F -95 °F)
Opbevaringstemperatur	5°C -35°C (41 °F -95 °F)
Produktdimensioner	595 mm (B) × 242 mm (D) × 395 mm (H)
Produktnettovægt	15 kg

13.Bemærk

CE-overensstemmelseserklæring

Dette produkt overholder EU's krav vedrørende radiointerferens. Hermed erklærer Anker Innovations Limited, at radioudstyret af typen V8260 er i overensstemmelse med direktiv 2014/53/EU. Den fulde tekst af EU-overensstemmelseserklæringen er tilgængelig på følgende websted:

<https://support.eufylife.com/s/articleRecommend?type=Download>.

Frekvensbånd: 2,4G-bånd (2,4000 GHz - 2,4835 GHz). Wi-Fi-modulets udgangseffekt er mindre end 20 dBm. Anker Innovations Deutschland GmbH
Prinzenallee 15, 40549 Düsseldorf, Germany