

1.Om dette produktet

1.1 Introduksjon til UV-utskriftsprinsippet

1.2 Spesielle funksjoner

1.3 Oversikt

1.4 Hovedmoduler og funksjoner

2.Hva er i Esken

3.Forbereder

3.1 Plassering

3.2 Slå på

3.3 Installasjon

4.Introduksjoner til plattform eller tilbehør

4.1 Valg av plattform eller feste

4.2 Installer Mini Flatbed

4.3 Installer standard Flatbed

4.4 Installer den roterende utskriftsmodulen

4.5 Installer Roll-to-Film-tilbehøret (skal oppdateres)

5.Installere systemet

5.1 Legge til enhet

5.2 Enhetsnavn og initialisering

5.3 Statussjekk

5.4 Blekkinnsprøyting

5.5 Testutskrift

5.6 Kamerakalibrering

6.Utskriftsflyt

7.LED-indikatorveiledning

8.Rengjøring

8.1 Rutinemessig rengjøring (månedlig)

8.2 Dyp rengjøring (kvartalsvis)

9.Vedlikehold

9.1 Regelmessig vedlikehold

9.2 Utskifting av skriveshode

9.3 Erstatning av blekkpute og skraperkit.

9.4 Erstatning av utskriverromdør

10.Oppgradering av fastvare

10.1 eufyMake-appen

10.2 eufyMake Studio (skal oppdateres)

11.Gjenopprett fabrikkinnstillinger

12.Spesifikasjoner

13.Merknad

1. Om dette produktet

1.1 Introduksjon til UV-utskriftsprinsippet

Trykkeprinsipp

UV-skrivere bruker piezoelektrisk blekkskriverteknologi. Dette betyr at det ikke er direkte kontakt mellom utskriverhodet og materialets overflate. I stedet bruker utskriverhodet spenning for å presist sprøyte blekkdråper fra dysene på substratet. Denne berøringsfrie blekkskrivermetoden, også kjent som gapmetoden, muliggjør utskrift på et langt bredere spekter av materialer. En enkelt maskin kan skrive ut på materialer som glass, fliser, akryl, metall, lær og mer.

Herdingsprinsipp

UV-herding skjer når fotoinitiatorene i UV-blekket reagerer med ultrafiolett lys som sendes ut fra LED-lampene. Denne kjemiske reaksjonen får blekket til å stivne nesten umiddelbart uten behov for tradisjonell varmeherding eller lufttørring. Denne raske prosessen tar bare noen få sekunder, noe som betydelig reduserer produksjonstiden. Imidlertid, ettersom UV-blekk ofte har en matt finish, kan trykte bilder fremstå som litt matte. For å motvirke dette kan en klar gloss-lakk påføres over det trykte bildet for å skape en lysere, høyglanset effekt.

Fargeprinsipp

Femfargers UV-skrivere (C - Cyan, M - Magenta, Y - Gul, K - Svart, W - Hvit) kan dekke de fleste utskriftsbehov, og vi tilbyr også en blank finish for en forbedret effekt. Andre farger opprettes ved å blande disse primærfargene ved hjelp av fargestyringsprogramvare. I tillegg til standard fargeutskrift kan denne skriveren produsere spesialeffekter via programvarekontroll. For eksempel kan hvitt blekk eller glans legges i lag for å skape hevede, teksturerte overflater, og produsere preget (relieff) effekt.

1.2 Spesielle funksjoner

ColorMaestro™ Teknologi: Lag opptil 5 mm 3D-struktur

Moderne trykkteknologi fokuserer i økende grad på å oppnå en taktil overflate på trykket. Denne enheten produserer overlegne 3D-relieffutskrifter, som forbedrer dimensjonalitet og tekstur. Dette oppnås gjennom en kombinasjon av programvare og maskinvare. Først bruker programvaren AI for å konvertere brukerens originale trykkbilde til et dybdekart. Deretter velger brukeren ønsket trykkehøyde, og programvaren beregner automatisk antall lag og fargekartlegging som kreves. Maskinvaren utfører deretter lagvis trykking, og bygger opp 3D-effekten ved å presist legge lag med hvitt blekk eller glans for å skape en relieffeffekt på opptil 5 mm.

3-i-1 modulær design for alle dine utskriftsprosjekter

Denne enheten støtter flere tilbehør, inkludert flatbed-utskrift, roterende utskrift og rull-til-rull-utskrift (under utvikling). Dette lar deg skrive ut objekter av forskjellige størrelser og typer ved hjelp av én enkelt maskin.

JetClean™-system: Reduserer tilstoppinger automatisk

Fordi konvensjonelle UV-printerdyser er utsatt for problemer og krever hyppig vedlikehold, er denne enheten utstyrt med JetClean™ automatisk dyserengjørings- og vedlikeholdsteknologi. Dette systemet tilfører automatisk rengjøringsløsning og fuktighetsløsning til dysene etter bruk, og holder dem rene og fuktige selv når skriveren er i hvilemodus. Denne automatiserte prosessen sikrer optimal dyseytelse og reduserer behovet for manuell vedlikehold.

Presis automatisk posisjonering med doble lasere og innebygd kamera

For å nøyaktig fange den ønskede utskriftsposisjonen og måle høyden for påfølgende design og utskrift, har vi integrert doble lasere og et høyoppløselig kamera. Det innebygde kameraet tar bilder, mens de doble laserne måler høyden, noe som gjør det enkelt for brukere å finne og målrette utskriftsområdet. Videre er automatisk forvrengningskompensasjon og andre kalibreringsalgoritmer inkludert for å

forbedre nøyaktigheten, og muliggjør virkelig intelligent utskrift.

1.3 Oversikt



- 1 Handle
- 2 START/STOP-knapp
 - Trykk for å starte eller stoppe utskriften
 - Trykk for å bekrefte enhetstilkobling
- 3 Blekkpatronspor
- 4 Toppdeksel
- 5 Luftfilterrom
- 6 Rengjøring av patronrommet
- 7 Flatbed-lås
- 8 Skriverromdør
- 9 QR-kode for å legge til enhet
- Av/På-knappen
 - Trykk for å slå på enheten og injisere blekk når den er slått av.
 - Trykk for å slå på enheten, rengjør utskriverhodet, og injiser blekk når enheten er slått av ved et uhell.
- 10
 - Når enheten er slått på, trykk og hold inne i 5 sekunder for å utføre rengjøring, og slå deretter av.
 - Når strømmen er på, trykk raskt to ganger og vent på at hovedlyset blinker i 2 sekunder, trykk deretter og hold i 5 sekunder for å stoppe alle operasjoner, rengjør utskriverhodet, og slett deretter alle brukerdata.
- 11 DC-inngangsport
- 12 Ethernet-port

1.4 Hovedmoduler og funksjoner

Bevegelseskontrollsystem

Bevegelseskontrollsystemet styrer essensielle funksjoner i UV-skriveren. Den kontrollerer forskyvningen av skrivehodet og underlaget. UV-skrivehodet beveger seg langs X-aksen, mens Y-aksens utskriftstilbehør og flatbed-plattformen utfører vertikal bevegelse.

Utskriverhode og blekkpute

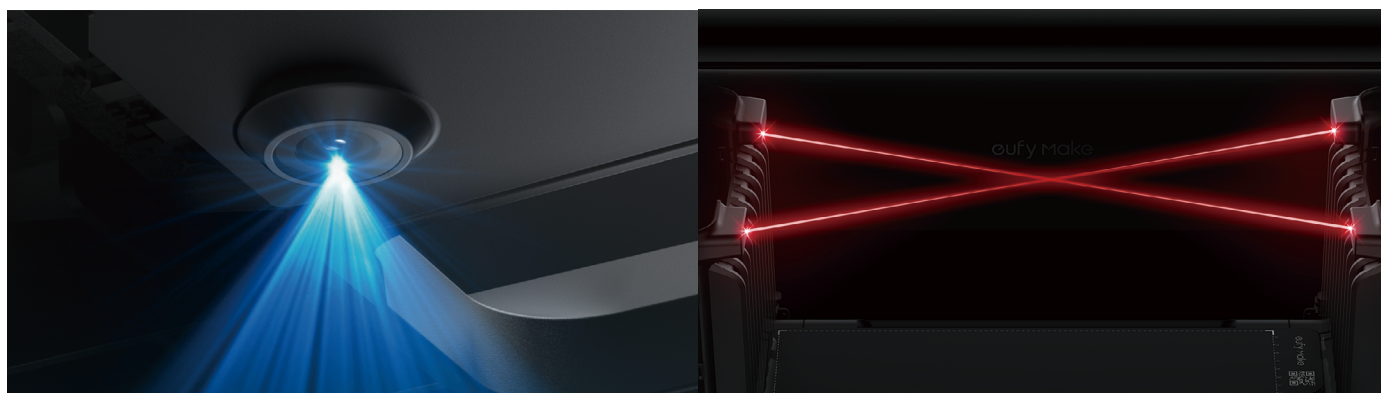
Denne skriveren er utstyrt med et enkelt seks-kanals UV-utskriverhode kombinert med en blekkpute. Under utskrift bruker skrivehodet spenning for å skyte ut blekkdråper fra dysene på underlaget, og sikrer at det ikke er direkte kontakt med materialet. Dette fungerer som en nøkkelmodul for UV-skriveren. Blekkputen reduserer risikoen for tilstopping og skade på skrivehodet.



Sensorsystem for måling

Denne skriveren har et innebygd sensorsystem med et kamera og doble lasersensorer. Kameraet identifiserer utskriftsplattformen og underlaget, og deretter trekker det ut konturer, mens de doble laserne automatisk måler objektets høyde før utskrift og justerer utskriftsplattformens høyde deretter.

Gjennomstrålings-lasersensorsystemet bruker en høy-precisjons, berøringsfri mekanisme. Systemet består av en laseremitter og mottaker installert over plattformen. For å måle substrathøyden, plasser objektet på flatbed-plattformen. Flytt plattformen for å bringe objektet inn i laserens deteksjonsområde. Når objektet går inn i laserstrålen, utløses sensoren og fanger sanntidshøydeinformasjonen til objektets topp. Systemet beregner deretter den nøyaktige objekt-høyden ved å måle forskyvningen mellom den opprinnelige plattformposisjonen og posisjonen der laserstrålen blir blokkert. Denne prosessen reagerer raskt og gir høy nøyaktighet, og holder målefeilen innenfor 1 millimeter. Systemet oppfylder kravene til applikasjoner som krever presis dimensjonsdeteksjon.



Blekkpatron og rengjøringspatron

Denne skriveren er utstyrt med blekk- og rengjøringspatron for fargeutskrift og vedlikehold av utskriverhode. Blekkpatronene inneholder C (Cyan), M (Magenta), Y (Gul), K (Svart), W (Hvit) og G (Glans). CMYKW-blekkene muliggjør flerfarget utskrift, lagdelt utskrift og andre spesialeffekter, mens gloss-laget også er tilgjengelig for å forbedre vibransen i de trykte fargene. Rensekassetten tilfører rengjøringsvæske i dysene etter utskrift for automatisk rengjøring og vedlikehold.



AI-drevet

Integreringen av AI-funksjoner forbedrer brukeropplevelsen betydelig, med AI-konturgjenkjenning og AutoFill som sikrer mer presise og effektive utskriftsoperasjoner.

Konturgjenkjenning: AI-konturgjenkjenningssystemet lokaliserer nøyaktig utskriftsområdet for å forbedre effektiviteten og kvaliteten til denne UV-skriveren. Nøkkelfunksjoner inkluderer:

- **Utskriftsområde deteksjon:** Raskt oppdage konturen av målobjektet for å hindre utskrift utenfor substratet eller på tomme områder.
- **Konturekstraksjon:** Bruk kameraet til å fange substratbilder, ekstrahere kant- eller formfunksjoner, og generere designlærret deretter.
- **Effektiv posisjonering:** Bruk AI for å behandle kompleks bakgrunnsinterferens for rask og nøyaktig deteksjon av substratkonto.

Likevel står AI-konturgjenkjenning overfor klare begrensninger når det gjelder å oppdage transparente underlag som glass og akryl av følgende grunner:

- **Optiske egenskaper:** Transparente objekter bryter, reflekterer og transmitterer lys, noe som fører til uklare eller tapte grenser som konvensjonelle RGB-bilder ikke kan fange tydelig.
- **Bakgrunnsforstyrrelser:** Gjennomsiktige underlag smelter sammen med bakgrunnen, noe som gjør konturfunksjoner vanskelige å skille.
- **Overflaterrefleksjon:** Lyse reflekterende soner kan feiltolkes som substratkanter eller konturer.

AutoFill: AutoFill er beregnet for utskrift på flere substrater. Kameraet tar bilder, og AI-modellen genererer konturinformasjon for hvert underlag. Etter at brukerne har designet mønstre basert på konturdata i kontrollprogramvaren, bruker AutoFill automatisk designet på alle underlag på flatbed-plattformen, noe som reduserer gjentatte manuelle posisjoneringer og vinkeljusteringer på tvers av flere underlag.

2.Hva er i Esken

Dette produktet leveres i to separate pakker: én som inneholder UV-skriveren og én som inneholder blekkpatronene og rengjøringspatronen.

Sjekk innholdet i de 2 forsendelsespakkene. Hvis noe mangler, kontakt support@eufy.com.

<https://www.youtube.com/watch?v=rYKWUt4ckEs>



- Mengden strømkabler varierer etter land eller region.
- Vennligst bekreft at du har mottatt begge pakkene før du pakker opp.

Navn	Antall	Bruk
Standard flatbed	1	Brukes med UV-skriveren for utskrift på store underlag.
Mini flatbed (forhåndsinstallert)	1	Brukes sammen med UV-skriveren for utskrift på små substrater.
Standard klebematte	1	Brukt på standard flatbed for å hjelpe med posisjonskalibrering og for å sikre det trykte objektet på plass.
Mini klebende matte	1	Brukt på mini flatbed for å hjelpe med posisjonskalibrering og for å sikre det trykte objektet på plass.
Luftfilter	1	For filtrering og absorpsjon av lukt og skadelige gasser.
Strømadapter og strømkabler	Variere etter land eller region	Brukt for å forsyne UV-skriveren med strøm.
UV-beskyttelsesbriller	1	Brukt for å blokkere UV-lys og beskytte øynene.
Gratis substrater	3	Utskriftsunderlag.

3.Forbereder

For å motta opplæringsvideoer om bruk av UV-skriver E1, anbefales det å abonnere på YouTube-kanalen vår.

<https://www.youtube.com/@eufyMake/videos>

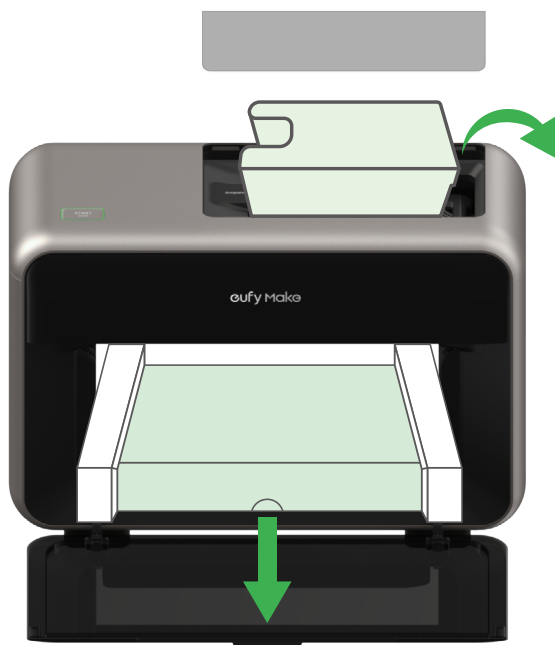
3.1 Plassering

1. Plasser skriveren på et flatt, stabilt bord og sørg for nok plass rundt den (15,7 tommer / 40 cm foran og bak, 11,8 tommer / 30 cm til venstre og høyre).

- 💡 Plasser den i et godt ventilert område med god luftstrøm.
- Unngå å plassere skriveren direkte mot vegger på sidene, da dette kan føre til blekkforurensning av veggen.



2. Løft toppdekslet, fjern beskyttelses-skummet inni, og lukk det deretter. Åpne frontdøren og ta ut tilbehørsboksen, lukk deretter forsiktig skriverens romdør.



3.2 Slå på

Koble til en stikkontakt, og strømindikatorene blir grønne.



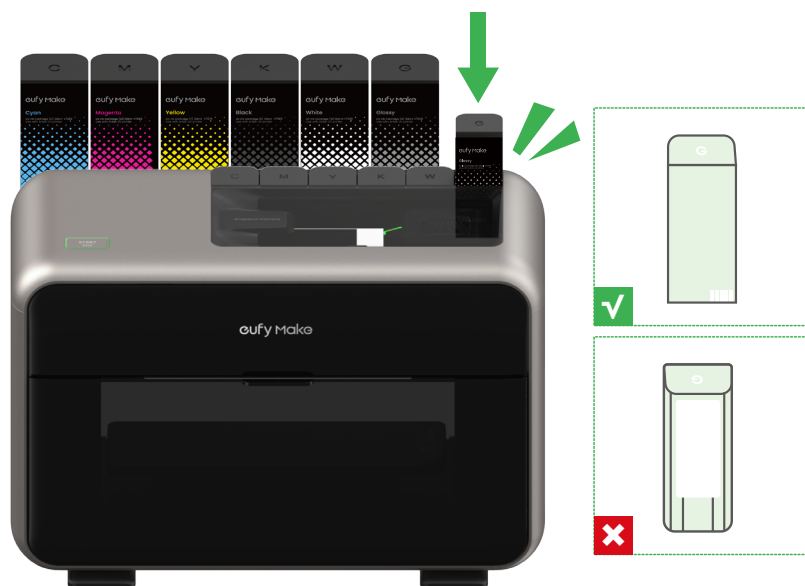
3.3 Installasjon

<https://www.youtube.com/watch?v=NKe4czrLsQk>

1. Installer alle de 6 UV-blekkpatronene i de riktige sporene i riktig rekkefølge etter farge. Et "klikk" indikerer vellykket installasjon.

- Du kan sjekke gjenværende blekkapasitet i eufyMake-appen etter systemoppsettet.

 • Bruk kun de originale blekkpatronene som leveres av produsenten. Bruk av ikke-originale blekkpatroner kan forårsake skade på maskinen.



Om UV-blekkpatroner


UV-skriveren bruker følgende seks typer patroner. Disse patronene brukes til fargeutskrift, tekstureffekter og lakking. Hver patron er tydelig merket med sin fargeetikett på forsiden og toppen, og inkluderer en innebygd brikke for gjenkjenning ved innsetning og sanntidsovervåking av blekknivå.

2.Fjern de tre beskyttelsehettene, og sett deretter rengjøringspatronen inn i riktig retning.



Om rengjøringspatron

Rengjøringspatronen integrerer tre viktige funksjoner: rengjøring, fuktighet og avfallsblekkinnnsamling. Den inneholder innebygde rengjørings- og fuktighetsløsninger som brukes til dyserengjøring, daglig vedlikehold og for å holde utskriverhodet i optimal stand. Den inkluderer også en intern avfallsblekktank for å samle opp overflødig blekk som slippes ut under utskrift og vedlikeholdssykluser.

 Dette tilbehøret er kun beregnet for offisiell bruk. Bruk av rengjøringskassetter fra tredjepart støttes ikke og kan påvirke skriverens ytelse.

3.Bruk begge hender, hold i taggene og skyv luftfilteret på plass. Trykk ned dekkelet, og du vil høre et klikk.

<https://www.youtube.com/watch?v=QbIFFTfXEuQ>



4. Introduksjoner til plattform eller tilbehør

4.1 Valg av plattform eller feste

Mini flatbed (forhåndsinstallert)	<ul style="list-style-type: none">• Størrelse: 330 mm × 90 mm• Brukes sammen med den mini adhesive mat for utskrift på små substrater, som kjøleskapsmagneter.• Støtter pakningsforsegling og andre lignende utskriftsscenarioer.• Egnede for utskrift på harde, flate substrater med en maksimal laghøyde på 4 mm.
Standard flatbed	<ul style="list-style-type: none">• Størrelse: 330 mm × 420 mm• Brukes sammen med den standard adhesive mat for utskrift på store substrater, som bildehus.• Egnede for utskrift på harde, flate substrater med en maksimal laghøyde på 4 mm.
Rotasjonsutskriftsfeste	Muliggjør utskrift på vanlige koniske eller sylindriske substrater, som krus.
Roll-to-Film-tilbehør	<ul style="list-style-type: none">• Muliggjør utskrift på en rekke substrater, inkludert spesialfilmer, rullfilmer og vinyl, med lengder på opptil 10 meter.• Støtter langformat utskrift.

 • Sørg for at strømmen er frakoblet før du utfører service eller bytter ut noen av de følgende vedleggene: flatbed, roterende eller roll-to-film-vedleggene, utskriverhodet, eller strømkablene.

4.2 Installer Mini Flatbed

Før utskrift med mini flatbed, sørg for at substratet møter maks størrelses-, høyde- og vektgrenser. Lås mini flatbed og plasser substratet på mini adhesive mat for sikker festing under utskrift.

1. Sørg for at mini flatbed er låst før du plasserer substratet.



2.Plasser substratet innenfor koordinatrammen.



4.3 Installer standard Flatbed

Før utskrift med standard flatbed, sørg for at substratet møter maks størrelses-, høyde- og vektgrenser. Lås standard flatbed og plasser substratet på standard adhesive mat for sikker fiksering under utskrift.

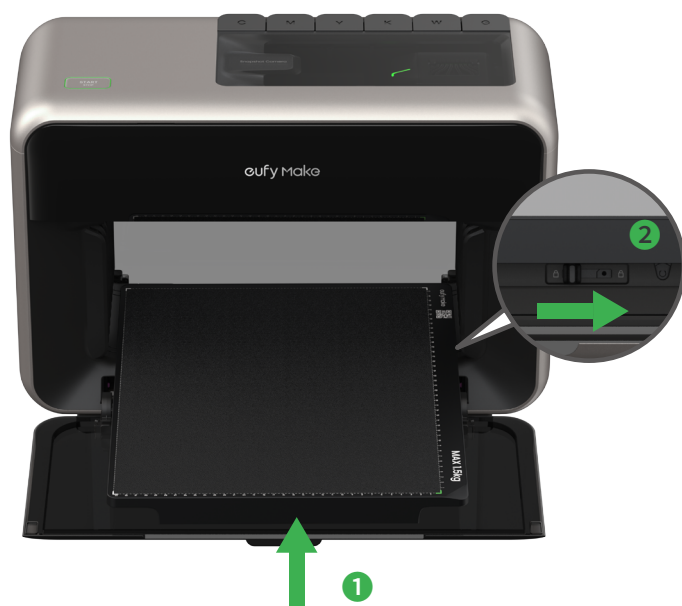
1.Lås opp og fjern skriverrommets dører.

<https://www.youtube.com/watch?v=w3lQBFhTSHk>

2.Skyv låsen til venstre for å fjerne den forhåndsinstallerte mini-flatbeden.



3. Plasser standard flatbed på støtteplaten, og skyv deretter låsen for å feste den på plass.



4. Plasser substratet innenfor koordinatrammen.

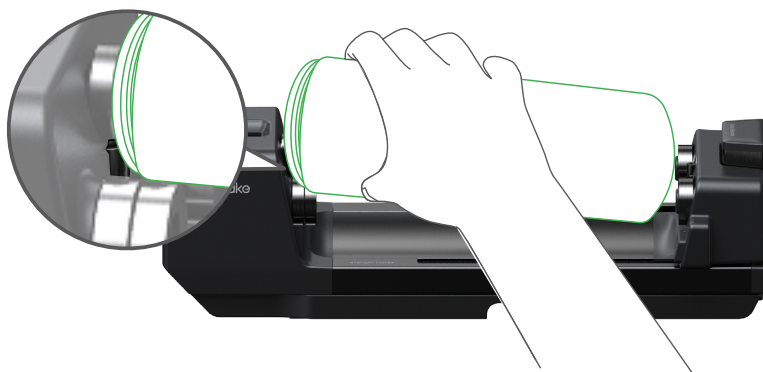
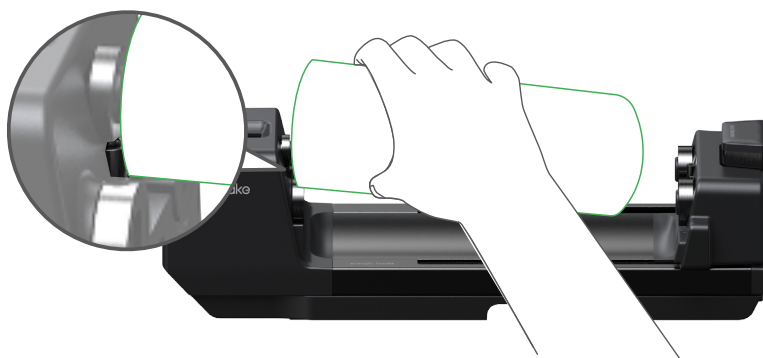


4.4 Installerer den roterende utskriftsmodulen

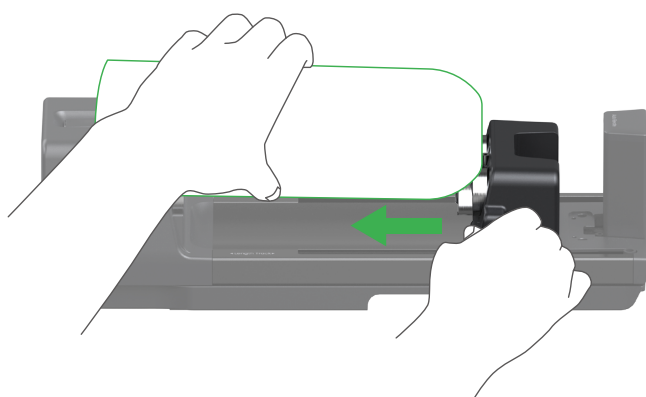
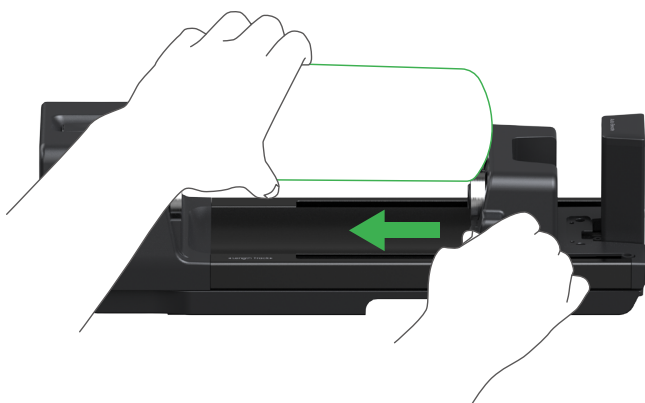
1. Skyv låsen til venstre for å fjerne den forhåndsinstallerte flatbeden, plasser deretter rotasjonsutskriftsfestet på UV-printerens Brett og skyv låsen igjen for å låse det på plass.



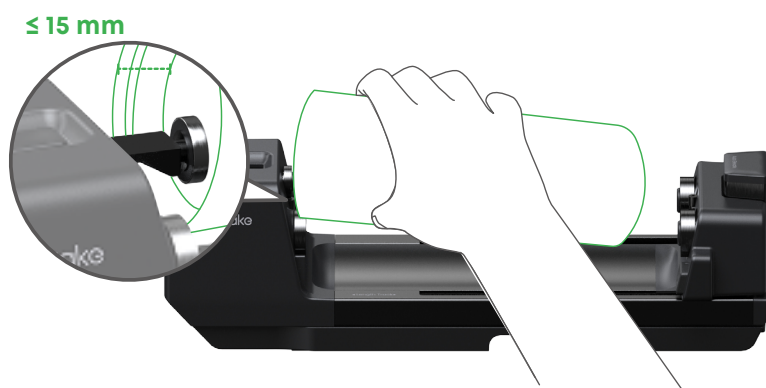
2. Med koppåpningen vendt mot venstre, trykk mot den fremre stoppstiften og plasser deretter koppåpningen på drivhjulene. Hvis koppåpningen er trinnet eller avrundet, bruk de medfølgende foringene for å forlenge drivhjulene.

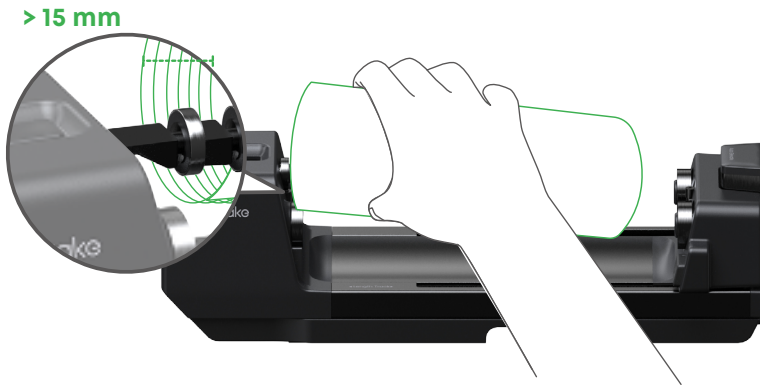


3. Hold inne opplåsingsknappen for å flytte den glidende støtten slik at den bakre stoppstiften er mot bunnen av koppen. Plasser den nederste enden av koppen på følgerhjulene, og bruk eventuelt de medfølgende foringene for å forlenge følgerhjulene.



4. Dra den glidbare støtten til høyre til den stopper for å hindre koppen i å bevege seg. Hvis den indre gjengene på koppens munn er dypere ($> 0,6$ tommer / 15 mm), bruk støttespaceren som følger med for å forlenge støtten.





4.5 Installer Roll-to-Film-tilbehøret (skal oppdateres)

https://www.youtube.com/watch?v=h0lchD_bB1k

5. Installere systemet

<https://www.youtube.com/watch?v=KXZgoE28sFI>

5.1 Legge til enhet

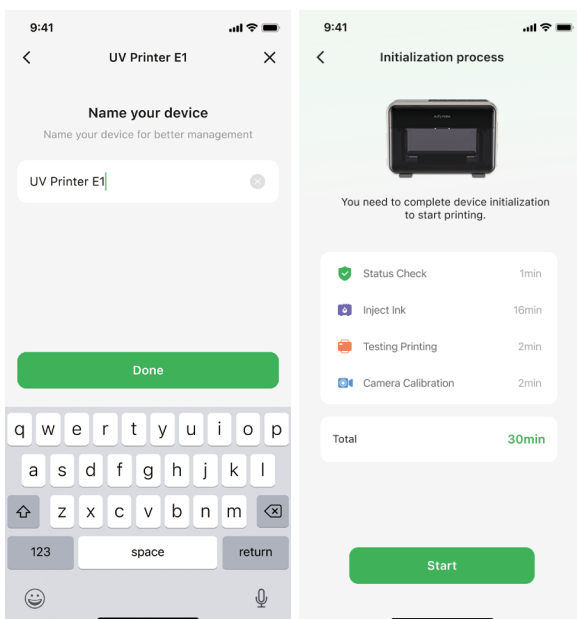
Last ned eufyMake-appen og følg instruksjonene i appen for å fullføre den første oppsettet.



5.2 Enhetsnavn og initialisering

Navngi enheten din, og start deretter initialiseringsprosessen.

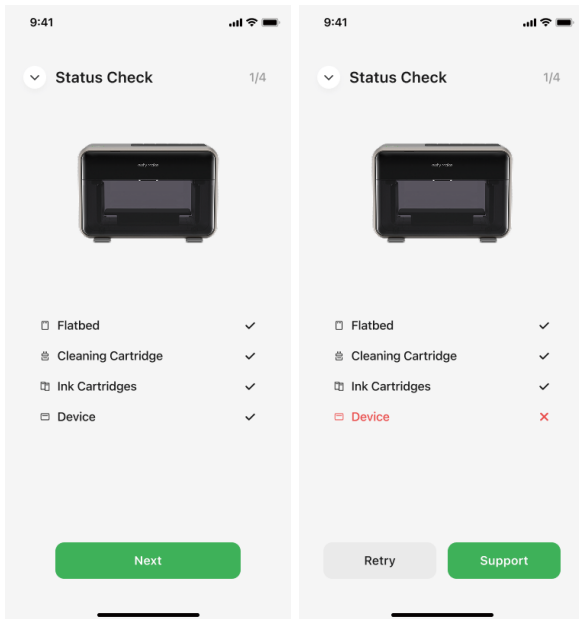
- Hele prosessen vil ta omtrent 30 minutter.



5.3 Statussjekk

Etter initialisering går enheten inn i statuskontrollfasen. Vent omtrent ett minutt for at denne prosessen skal fullføres.

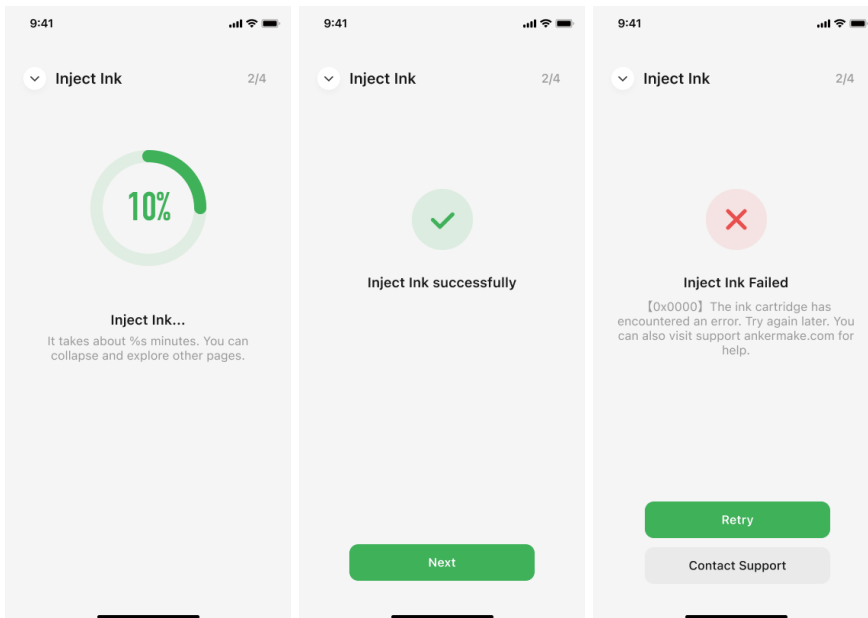
- Hvis et element ikke består kontrollen, prøv igjen eller kontakt support.



5.4 Blekkinnspøyting

Blekkinnspøytingen starter nå. Vent omtrent 15 minutter til det er fullført.

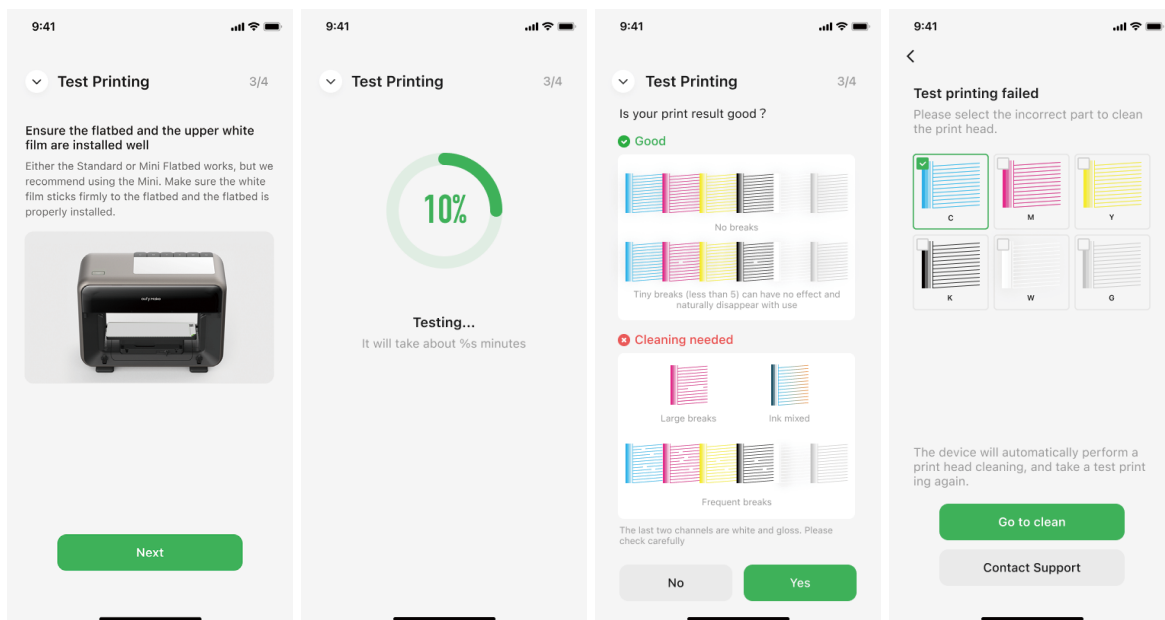
- Hvis injeksjonen mislykkes, prøv igjen eller kontakt support.



5.5 Testutskrift

Maskinen vil nå starte en testutskriftsyklus. Vent i omtrent 2 minutter til testen er fullført.

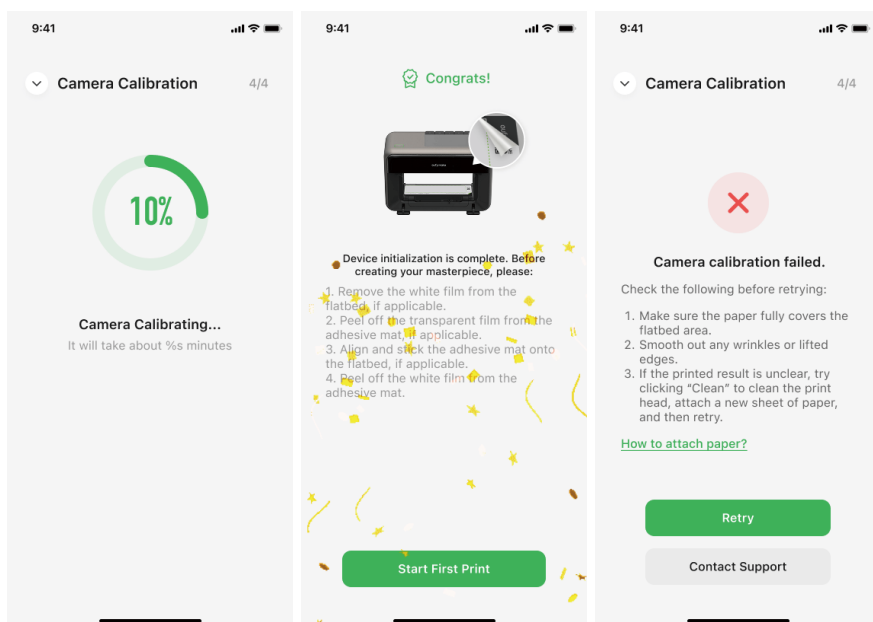
- Overvåk testfremdriften i appen.
- Sammenlign det utskrevne bildet med målbildet i appen. Hvis det er konsistent, trykk [Ja] for å fortsette.
- For bilder som ikke stemmer eller dårlig utskriftskvalitet, trykk [Nei] for å gå til testsiden for feil. Velg rengjøring av utskriverhodet eller kontakt støtte etter behov.



5.6 Kamerakalibrering

Etter testutskrift, fortsett til kamerakalibrering. Overvåk kalibreringsprosessen i appen.

- Når kalibreringen er fullført, må du sørge for å fjerne beskyttelsesfilmen fra flatbeden eller den selvklebende matten (hvis aktuelt) før du starter den første utskriften.
- Hvis kalibreringen mislykkes, prøv igjen eller kontakt support.



6.Utskriftsflyt

<https://www.youtube.com/watch?v=eo6t5KQwAsA>

7.LED-indikatorveiledning

Hovedknapp LED



Konstant blå

- Slått på, men ikke koblet til Wi-Fi



Konstant grønn

- Slått på og koblet til Wi-Fi
- Ingen utskriftsoppgave på 5 minutter
- Utskriftsoppgave fullført



Puster grønt

- Utskriftsoppgave mottatt, men ikke bekreftet ennå
- Utskriftsoppgave bekreftet



Lys av

- Ingen utskriftsoppgave på mer enn 5 minutter



Puster blått

- Oppgradering av fastvare



Blinker rødt

- Feil: Mangel på blekk, full av avfallsblekk

Blekkpatron-LED



Konstant grønn

- Blekkpatroner satt inn riktig og nok blekk



Stadig rød

- Blekkpatroner satt inn riktig, men mangel på blekk



Blinker rødt

- Tom for blekk eller ingen blekkpatron satt inn

Utskriverhode -LED



Lys på

- I arbeidstilstand



Falming

- I standby-modus

Strøm-LED



Stadig rød

- Tilkoblet, men ikke slått på




Konstant grønn

- Tilkoblet og slått på
- Tilkoblet og i fungerende tilstand

8.Rengjøring

UV-skrivere har en tendens til å akkumulere blekk og støv under bruk. Regelmessig vedlikehold er viktig for å sikre stabil ytelse og utskriftskvalitet.

-  Bruk alltid beskytteshansker og vernebriller under alle rengjøringsoperasjoner for å unngå at UV-blekk kommer i kontakt med huden eller øynene dine. Unngå at rengjøringsløsningen drypper på utsiden av maskinen, da den kan være korroderende.

Nødvendige materialer:

- Lintefrie kluter
- Lintefrie bomullspinner
- Blekkrensevæske
- Engangsnitrilhansker
- Silikon skrapeverktøy
- Antirust smøreolje

8.1 Rutinemessig rengjøring (månedlig)

For å opprettholde utskriftskvaliteten og forleng skriverens levetid, rengjør følgende deler en gang i måneden, med særlig oppmerksomhet på områder hvor blekk har en tendens til å hope seg opp.

UV-lampeoverflate

<p>1. Fukt en lofri vattpinne med en blekk-rengjøringsløsning..</p>	<p>2. Tørk forsiktig av hele overflaten på UV-lampen for å fjerne alle synlige spor av blekk.</p>	<p>3. Bruk et rent, lofritt klut for å tørke bort eventuelt overskudd av løsning, og sørg for at overflaten er helt tørr.</p>
		

Utskriverhodeområde

 • Det anbefales ikke å rengjøre munnstykket manuelt med rengjøringsløsningen.

<p>1. Fukt en lofri vattpinne med en blekk-rengjøringsløsning..</p>	<p>2. Tørk forsiktig rundt utskriverhodet for å fjerne eventuelle blekkflekker.</p>	<p>3. Bruk en rent, lofritt klut for å tørke området helt.</p>
		

Flatbed-bunn

1. Tørk grundig hele overflaten på flatbed-en.



2. Bruk en tørr, lofri klut for å tørke bort eventuell gjenværende løsning.

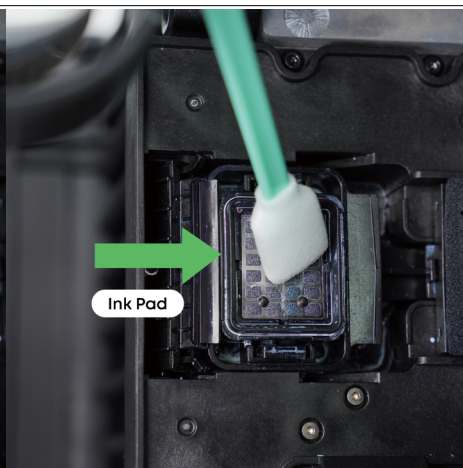
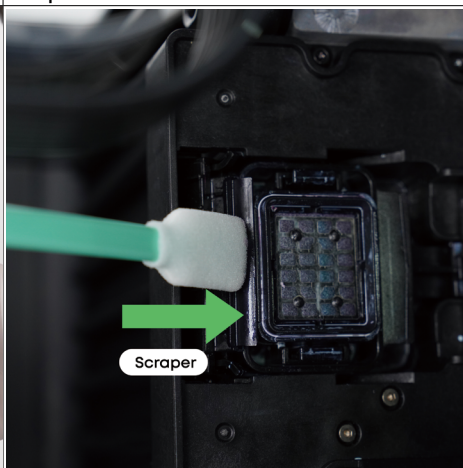


Utskriverhode-stasjon

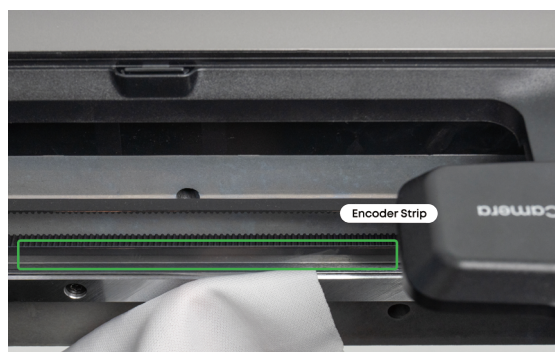
1. Fukt en lofri vattpinne med en blekk-rengjøringsløsning..



2. Rengjør skrapperbladet og blekkputen for å fjerne alle synlige spor av blekk.



💡 • For å unngå kalibreringsfeil, ikke berør kodelistripen!



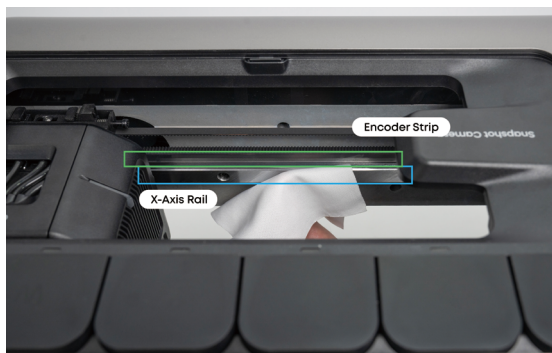
8.2 Dyp rengjøring (kvartalsvis)

Både de interne og eksterne komponentene krever grundig vedlikehold hver tredje måned. Bruk alltid hansker og arbeid forsiktig.

X-akse skinne

- Hvis du ser støv eller oljefilm på X-akse-skinnen, tørk den av med en tørr lofri klut (uten rengjøringsmiddel).
- Fjern forsiktig rusk samtidig som du prøver å bevare den eksisterende smøringen intakt.


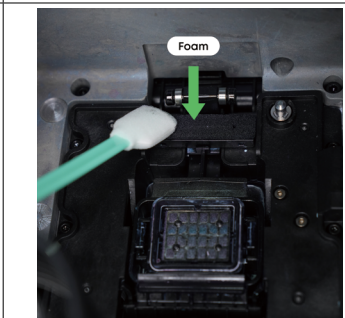
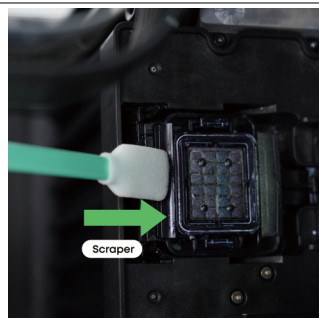
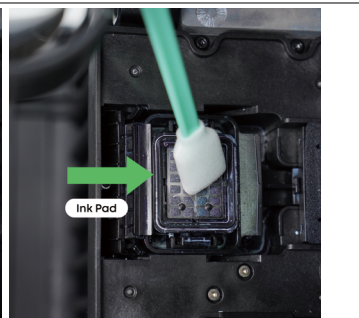
💡 • Unngå å berøre kodestripen. Bruk ikke rengjøringsløsning på skinnen.



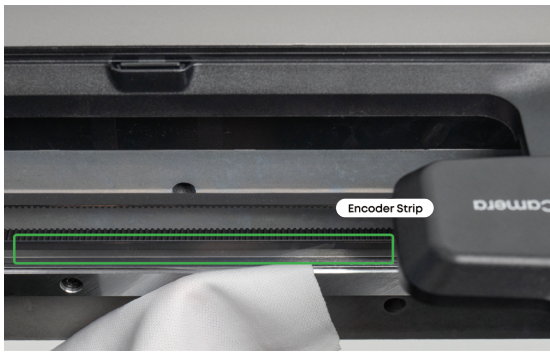
Kamerabeskyttelsesdeksel

1. Fukt en lofri vattpinne med en blekk-rengjøringsløsning..	2. Tør forsiktig av beskyttelsesdekslet over kameraet til alle flekker er borte.	3. Bruk en ren, lofri bomullspinne for å fjerne overflødig løsning, og sørg for at overflaten er tørr og ren.
		

Rengjøring av blekkstasjon

1. Fukt en lofri vattpinne med en blekk-rengjøringsløsning..	2. Rengjør skrapebladet og blekkputen grundig for å fjerne alle spor av blekkrester.		
			

💡 • For å unngå kalibreringsfeil, ikke berør kodestripen!



Smøring av styreskinne for X-aksen

Bruk en lofri vattpinne for å påføre rustbeskyttende smøreolje på de øvre og nedre områdene av X-akse-skinnen.



Smøring av styrestang for Y-aksen

Bruk en lofri vattpinne for å påføre rustbeskyttende smøreolje på begge guiderommene, og arbeid fra åpningene på hver side av X-aksen.



Smøring av Z-akse styrestang

Bruk en lofri vattpinne for å påføre rustbeskyttende smøreolje på de fire guiderommene, og arbeid fra åpningene på hver side av X-akse-skinnen.



Standard flatbed føringsstangsmøring

Snu skrivebordsmonteringen opp ned. Og beveg deretter flatbunnsbasen frem og tilbake for å fordele oljen jevnt.




9.Vedlikehold

9.1 Regelmessig vedlikehold

X-akse skinne	Bydd X-akse-skinnen for støv og rusk.
Belter og ruller	Sjekk beltet for å unngå utskriftsfeil forårsaket av løshet eller for stramhet.Sørg for at rullene fungerer normalt uten unormale lyder eller blokkeringer.
Luftfilter	Bytt luftfilteret hver tredje måned for å unngå lukt av blekk under utskrift.
Rengjøringspatron	Hver rengjøringspatron kan brukes til opptil 30 rengjøringer.
Skrivehode	UV-skrivehodet utfører vedlikeholdsoppgaver i hvilemodus: flash-spraying, blekkuttak og rengjøring, for å sikre at det forblir i god stand og unngår overtørking og korrosjon. Tør av skrivehodet for å forhindre tilstopping. Hvis det blir tilstoppet, rengjør det for å fjerne tilstoppingen.

9.2 Utskifting av skrivehode

Skrivehodet har begrenset levetid og må byttes ut hvis det blir ubrukelig og ikke kan repareres.

-  Før du utfører vedlikehold på skriveren eller tilbehøret (som skrivehodet), slå av strømmen til skrivehodets hurtigutløsningsmodul. Dette vil forhindre kortslutninger, som kan forårsake ytterligere skade på elektronisk utstyr og utgjøre en risiko for personlig sikkerhet.
- Bruk UV-beskyttelsesbriller og beskyttende klær. Arbeid i et godt ventilert område.
- Før bruk, ta på engangshansker av nitrilgummi og ha en 2,5 mm unbrakonøkkel klar.

1.Fjern topplaten.



2.I eufyMake-appen, velg [Utskriverhode hurtigfrigjøringsmodul erstatning]-modus.

3.Skriverenheten beveger seg automatisk til utskiftningsposisjonen.

- Ikke slå av adapteren.



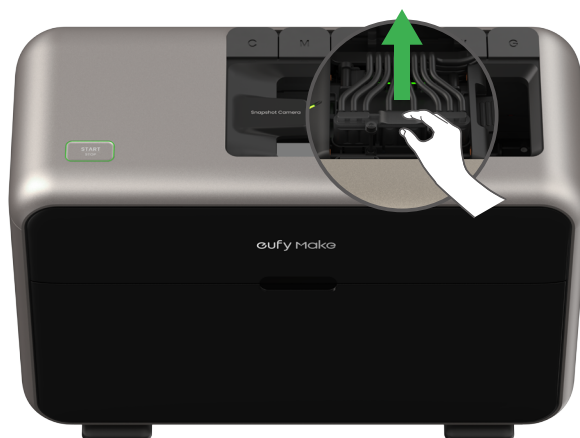
4. Åpne dekselet til skriverens vogn.



5. Bruk en 2,5 mm unbrakonøkkel for å løsne halvtråds-skruene til delen kan løftes opp og ned.



6. Løsne til de sekskantede mutrene nederst er frakoblet, og trekk deretter blekkrør-dockingmonteringen opp til det høyeste punktet.



7. Trekk ut antisklippen på hurtigfrigjøringsmodulen mens du holder den.

- Vær forsiktig med å beskytte bunnflaten på modulen for å unngå å klemme eller ripe den.
- Pass på at du ikke berører eller skitner til kodelinjen når du fjerner eller setter inn modulen.

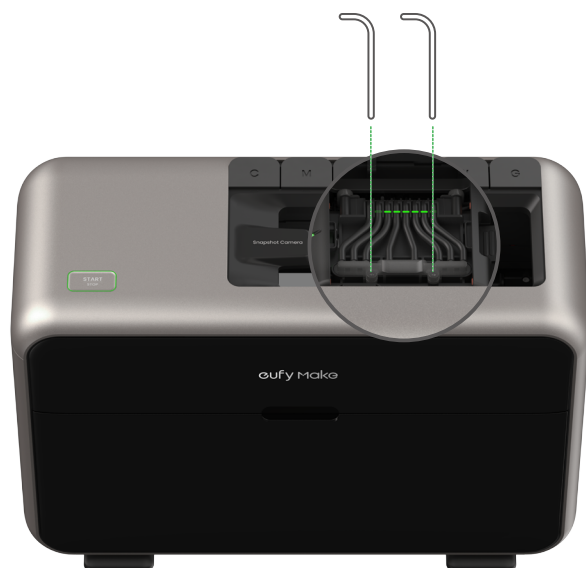


8. Klem antisklippen på modulen og sett inn den nye utskriverhode-modulen til du hører at den klikker på plass.

- Sørg for at det ikke er fremmedlegemer som blokkerer modulens plass.



9. Trykk blekkrør-dokkingenheten ned til den er jevn med utskrivervognen. Bruk en 2,5 mm sekskantnøkkel for å stramme halvtrådskrueene og sikre enheten på plass.



10. Sett dekselet tilbake på utskrivervognen. Når du hører et klikk, indikerer dette at enheten er riktig satt på plass og at hjørnene er klare.



11. Bekreft at utskiftningen er fullført i appen. Skrivehodet vil deretter starte nullstillingsmodus for flash-vedlikehold. Utskriverhodet vil deretter starte nullstilling for rask vedlikehold.

9.3 Erstatning av blekkpute og skraperkit.

<https://www.youtube.com/watch?v=mnvVTqKyJtY>

9.4 Erstatning av utskriverromdør

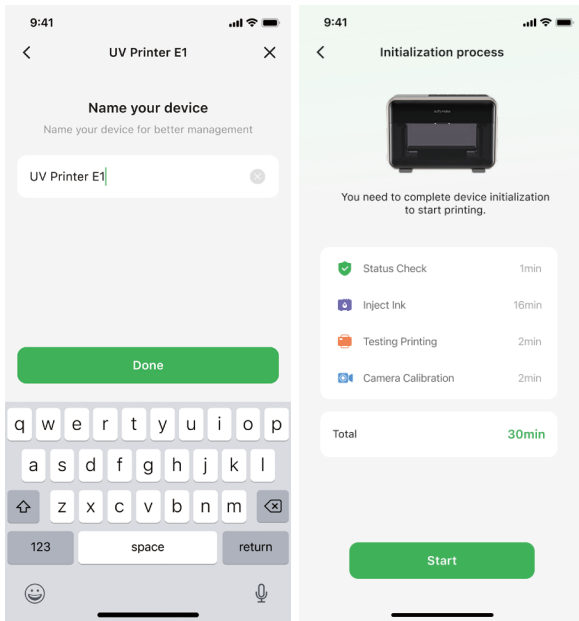
<https://www.youtube.com/watch?v=w3lQBFhTSHk>

10. Oppgradering av fastvare

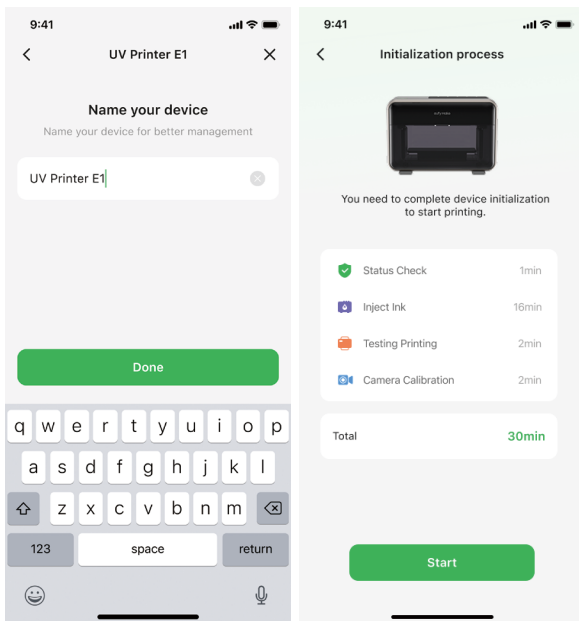
For å få mest mulig ut av maskinen og løse eventuelle problemer, må du sørge for at du har den nyeste versjonen. Du kan sjekke og oppgradere fastvareversjonen ved å bruke enten eufyMake-appen eller eufyMake Studio-programvaren på PC-en din. Du vil motta et varsel hvis en ny versjon er tilgjengelig.

10.1 eufyMake-appen

1. Trykk på [Innstillinger] > [Fastvareversjon] for å sjekke om det er tilgjengelige oppdateringer.



2. Hvis en nyere versjon er tilgjengelig, trykk på [Oppdater] for å laste ned og installere den.



10.2 eufyMake Studio (skal oppdateres)

11. Gjenoppsett fabrikkinnstillinger

1. For å starte fabrikkinnstillingsprosessen, trykk og hold inne POWER- og START/STOP-knappene samtidig i mer enn fem sekunder.

2. Enheten vil utføre rengjørings- og fuktighetsoperasjoner. Den nåværende komplette rengjøringsprosessen tar 22 minutter. Hvis rengjøringsprosessen mislykkes, vil ikke fabrikkinnstillingene bli avsluttet.

3. Når rengjøring og fuktighetsgivning er fullført, vil datagjenoppsett bli utført, og enheten vil starte på nytt.

12.Spesifikasjoner

AC-inngang	110-120 V ~, 50/60 Hz (US, JP) 220-230 V ~, 50/60 Hz (EU, Kina)
DC-inngang	24 V=2,75 A
Strømforbruk	66 W
Utskriftsmetode	Piezo blekkskriver-metode
Fargekanal	CMYK + H (Hvit) + G (Glans)
Utskriftsoppløsning	Maks 1 440 DPI (punkter per tomme)
Utskriftsmodus	Mini-plattform, Standardplattform, Roterende, Rull-til-film
Bredde	320 mm
Lengde	90-1 500 mm
Rekkevidde	40-100 mm
Hastighet	1,2 m ² /H
Støttede filformater	JPG, PNG, TIFF
Automatisering	Auto vedlikehold, auto nivellering, auto rengjøring
Arbeidsmiljøets luftfuktighet	Relativ luftfuktighet 20-85%
Arbeidsmiljøtemperatur	15°C -35°C (59 °F -95 °F)
Lagringstemperatur for miljø	5°C -35°C (41 °F -95 °F)
Produktdimensjoner	595 mm (B) × 242 mm (D) × 395 mm (H)
Produkt nettovekt	15 kg

13.Merknad

CE-samsvarserklæring

Dette produktet overholder EUs krav til radioforstyrrelser. Herved erklærer Anker Innovations Limited at radioutstyret av typen V8260 er i samsvar med direktiv 2014/53/EU. Hele teksten til EU-samsvarserklæringen er tilgjengelig på følgende nettsted:

<https://support.eufylife.com/s/articleRecommend?type=Download>.

Frekvensbånd: 2,4G-bånd (2,4000 GHz - 2,4835 GHz). Utgangseffekten til Wi-Fi-modulen er mindre enn 20 dBm. Anker Innovations Deutschland GmbH
Prinzenallee 15, 40549 Düsseldorf, Germany