

1.Om detta produkten

1.1 Introduktion till principen för UV-utskrift

1.2 Speciella funktioner

1.3 Översikt

1.4 Huvudmoduler och funktioner

2.Vad Finns i Lådan

3.Förberedelse

3.1 Placering

3.2 Slå på

3.3 Installation

4.Introduktion till plattform eller tillägg

4.1 Val av plattform eller tillbehör

4.2 Installera Mini Flatbed

4.3 Installera standard-flatbeden

4.4 Installera det roterande utskriftstillbehöret

4.5 Installera Roll-to-Film-tillbehöret (att uppdateras)

5.Konfigurera systemet

5.1 Lägg till enhet

5.2 Enhetsnamngivning och initialisering

5.3 Statuskontroll

5.4 Bläckinsprutning

5.5 Testutskrift

5.6 Kamerakalibrering

6.Utskriftsflöde

7.LED-indikatorguide

8.Rengöring

8.1 Regelbunden rengöring (månatlig)

8.2 Djuprengöring (Kvartalsvis)

9.Underhåll

9.1 Regelbundet underhåll

9.2 Byte av skrivarhuvud

9.3 Byte av bläckkudde och skrapkit

9.4 Byte av skrivarens fackdörr

10.Uppgradering av firmware

10.1 eufyMake-appen

10.2 eufyMake Studio (ska uppdateras)

11.Återställ fabriksinställningar

12.Specifikationer

13.Meddelande

1.Om detta produkten

1.1 Introduktion till principen för UV-utskrift

Utskriftsprincip

UV-skrivare använder piezoelektrisk bläckstråleteknik. Detta innebär att det inte finns någon direkt kontakt mellan skrivarhuvudet och materialets yta. Istället använder skrivarhuvudet spänning för att exakt spruta ut bläckdroppar från munstyckena på underlaget. Denna beröringsfria bläckstrålemetod, även känd som gapmetoden, möjliggör utskrift på ett betydligt bredare utbud av material. En enda maskin kan skriva ut på material som glas, kakel, akryl, metall, läder och mer.

Härdningsprincip

UV-härdning sker när fotoinitiatorerna i UV-bläcket reagerar med det ultravioletta ljuset som avges av LED-lamporna. Denna kemiska reaktion gör att bläcket härdar nästan omedelbart utan behov av traditionell värmebehandling eller lufttorkning. Denna snabba process tar bara några sekunder och minskar produktionstiden avsevärt. Men eftersom UV-bläck ofta har en matt finish kan tryckta bilder verka något matta. För att motverka detta kan ett klart glanslack appliceras över den tryckta bilden för att skapa en ljusare, högblankt effekt.

Färgprincip

Femfärgs UV-skrivare (C - Cyan, M - Magenta, Y - Gul, K - Svart, W - Vitt) kan tillgodose de flesta utskriftsbehov, och vi erbjuder även en glansig finish för en förbättrad effekt. Andra färger skapas genom att blanda dessa primärfärger med hjälp av färghanteringsmjukvara. Förutom standardfärgutskrift kan denna skrivare skapa specialeffekter via programvarukontroll. Till exempel kan vitt bläck eller glans appliceras i lager för att skapa upphöjda, texturerade ytor och ge en präglad (relief) effekt.

1.2 Speciella funktioner

ColorMaestro™-teknologi: Skapa upp till 5 mm 3D-textur

Modern tryckteknik fokuserar alltmer på att uppnå en taktill printfinish. Denna enhet producerar överlägsna 3D-reliefutskrifter som förbättrar dimension och textur. Detta uppnås genom en kombination av mjukvara och hårdvara. Först använder programvaran AI för att omvandla användarens ursprungliga printbild till en djupkarta. Användaren väljer sedan den önskade printhöjden, och programvaran beräknar automatiskt antalet lager och färgkartläggning som krävs. Hårdvaran utför därefter lagerbaserad utskrift och bygger upp 3D-effekten genom att noggrant applicera lager av vitt bläck eller glans för att skapa en relieffekt på upp till 5 mm.

3-i-1 modulär design för alla dina utskriftsprojekt

Denna enhet stödjer flera tillbehör, inklusive flatbedutskrift, rotationsutskrift och rull-till-rullutskrift (under utveckling). Detta gör att du kan skriva ut objekt av olika storlekar och typer med bara en enda maskin.

JetClean™-system: Minskar igensättningar automatiskt

Eftersom konventionella UV-munstycken är benägna att få problem och kräver frekvent underhåll, är denna enhet utrustad med JetClean™ automatisk rengörings- och underhållsteknik för munstycken. Detta system tillför automatiskt rengöringslösning och fuktlösning i munstyckena efter användning, vilket håller dem rena och fuktiga även när skrivaren är i viloläge. Denna automatiserade process säkerställer optimal munstycksprestanda och minskar behovet av manuellt underhåll.

Exakt positionering med dubbla lasrar och en inbyggd kamera

För att noggrant fånga den önskade printpositionen och mäta höjden för efterföljande design och utskrift har vi integrerat dubbla lasrar och en högupplöst kamera. Den inbyggda kameran tar bilder, medan de dubbla lasrarna mäter höjden, vilket gör det enkelt för användare att lokalisera och rikta in printområdet. Vidare ingår automatisk förvrängningskompensation och andra kalibreringsalgoritmer

för att förbättra noggrannheten, vilket möjliggör verkligt intelligent utskrift.

1.3 Översikt



- 1 Handtag
- 2 START/STOP-knapp
 - Tryck för att starta eller stoppa utskriften
 - Tryck för att bekräfta enhetsanslutning
- 3 Bläckpatronfack
- 4 Toppkåpa
- 5 Luftfilterfack
- 6 Rengöringskassettfack
- 7 Flatbedlås
- 8 Skrivarens lucka
- 9 QR-kod för att lägga till enhet
- 10 Strömbrytaren
 - Tryck för att slå på enheten och injicera bläck när den är avstängd.
 - Tryck för att slå på enheten, rengöra skrivarhuvudet och fylla på bläck om den stängts av av misstag.
- 11 DC-ingångsport
- 12 Ethernet-port

1.4 Huvudmoduler och funktioner

Rörelsestyrningssystem

Rörelsestyrningssystemet hanterar viktiga funktioner i UV-skrivaren. Den styr förflyttningen av skrivhuvudet och substratet. UV-skrivhuvudet rör sig längs X-axeln, medan Y-axelns utskriftstillbehör och flatbed-plattformen utför vertikala rörelser.

Skrivarhuvud och bläckkudde

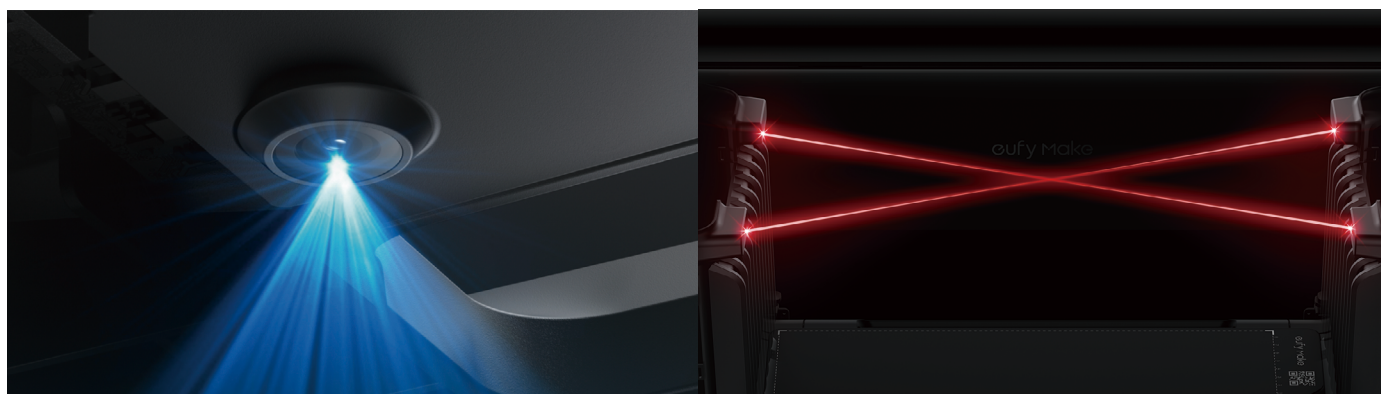
Denna skrivare är utrustad med ett enda sexkanals UV-skrivarhuvud tillsammans med en bläckkudde. Under utskrift använder skrivarhuvudet spänning för att spruta ut bläckdroppar från munstyckena på underlaget, vilket säkerställer att det inte finns någon direkt kontakt med materialet. Detta fungerar som en viktig modul för UV-skrivaren. Bläckkudden minimerar risken för igensättning och skador på skrivarhuvudet.



Sensorsystem för mätningar

Den här skrivaren har ett inbyggt sensorsystem med en kamera och dubbla lasersensorer. Kameran identifierar printplattformen och underlaget och extraherar sedan konturer, medan de dubbla laserna automatiskt mäter objektets höjd före utskrift och justerar därefter printplattformens höjd.

Genomstrålningslasersensorns mätsystem använder en högprecisionsmekanism med beröringsfri teknik. Systemet består av en laseremitter och en mottagare installerade ovanför plattformen. För att mäta substratets höjd, placera objektet på flatbäddsplattformen. Flytta plattformen för att föra objektet in i laserns detektionszon. När objektet kommer in i laserstrålen, aktiveras sensorn och registrerar realtidsinformation om objektets övre höjd. Systemet beräknar sedan den exakta objektshöjden genom att mäta förskjutningen mellan den ursprungliga plattformens position och positionen där laserstrålen blockeras. Denna process reagerar snabbt och ger hög noggrannhet, vilket håller mätfelet inom 1 millimeter. Systemet uppfyller kraven hos applikationer som kräver exakt dimensionsdetektion.



Bläckpatron och rengöringspatron

Den här skrivaren är utrustad med bläck- och rengöringspatroner för färgutskrift och underhåll av skrivhuvudet. Bläckpatronerna innehåller C (Cyan), M (Magenta), Y (Gul), K (Svart), W (Vit) och G (Glans). CMYKW-bläck möjliggör multifärgutskrift, lagerutskrift och andra specialeffekter, medan glansskiktet

också finns tillgängligt för att förbättra färgernas livfullhet i utskriften. Rengöringspatronen tillför rengöringslösning i munstyckena efter utskrift för automatisk rengöring och underhåll.



AI-driven

Integrationen av AI-funktioner förbättrar användarupplevelsen avsevärt, med AI-konturigenkänning och AutoFill som säkerställer mer precisa och effektiva utskriftsprocesser.

Konturigenkänning: AI-konturigenkänningsystemet lokaliserar exakt printområdet för att förbättra effektiviteten och kvaliteten hos denna UV-skrivare. Viktiga funktioner inkluderar:

- **Detektering av utskriftsområde: Upptäck snabbt konturen av målobjektet för att förhindra utskrift utanför underlaget eller på tomma områden.**
- **Konturextraktion: Använd kameran för att fånga substratbilder, utvinna kant- eller formfunktioner och generera sedan designduken därefter.**
- **Effektiv positionering: Tillämpa AI vid bearbetning av komplex bakgrundsstörning för snabb och exakt detektering av substratkonturer.**

AI-konturigenkänning har dock tydliga begränsningar när det gäller att upptäcka transparenta substrat som glas och akryl av följande skäl:

- **Optiska egenskaper: Transparenta objekt bryter, reflekterar och släpper igenom ljus, vilket orsakar suddiga eller förlorade gränser som konventionella RGB-bilder inte kan fånga tydligt.**
- **Bakgrundsstörningar: Transparenta substrat smälter samman med bakgrunden, vilket gör konturdetaljer svåra att urskilja.**
- **Ytreflektion: Ljusa reflekterande zoner kan felaktigt identifieras som substratets kanter eller konturer.**

AutoFill: AutoFill riktar sig mot printscenarier med flera substrat. Kameran tar bilder, och AI-modellen genererar konturinformation för varje substrat. Efter att användare har designat mönster baserat på konturdata i styrmjukvaran, applicerar AutoFill automatiskt designen på alla substrat på flatbed-plattformen, vilket minskar repetitiv manuell positionering och vinkeljustering över flera substrat.

2.Vad Finns i Lådan

Denna produkt levereras i två separata paket: ett som innehåller UV-skrivaren och ett som innehåller bläckpatronerna och rengöringskassetten.

Kontrollera inventariet i 2 fraktpaket. Om något saknas, kontakta support@eufy.com.

<https://www.youtube.com/watch?v=rYKWUt4ckEs>

- Antalet strömkablar varierar beroende på land eller region.
- Bekräfta att du har mottagit båda paketen innan du packar upp.

Namn	Kvantitet	Användning
Standard-flatbed	1	Används med UV-skrivaren för utskrift på stora substrat.
Mini Flatbed (Förinstallerad)	1	Används med UV-skrivaren för utskrift på små substrat.
Standard självhäftande matta	1	Appliceras på standard-flatbeden för att hjälpa till med positionskalibrering och för att säkra det utskrivna objektet på plats.
Mini självhäftande matta	1	Appliceras på mini-flatbeden för att hjälpa till med positionskalibrering och för att säkra det utskrivna objektet på plats.
Luftfilter	1	För filtrering och absorption av lukt och skadliga gaser.
Strömadapter och strömkablar	Varierar efter land eller region	Används för att leverera ström till UV-skrivaren.
UV-skyddsglasögon	1	Används för att blockera UV-ljus och skydda dina ögon.
Fria substrat	3	Substrat.

3.Förberedelse

För att få aktuella instruktionsvideor om hur man använder UV-skrivaren E1 rekommenderar vi att du prenumererar på vår YouTube-kanal.

<https://www.youtube.com/@eufyMake/videos>

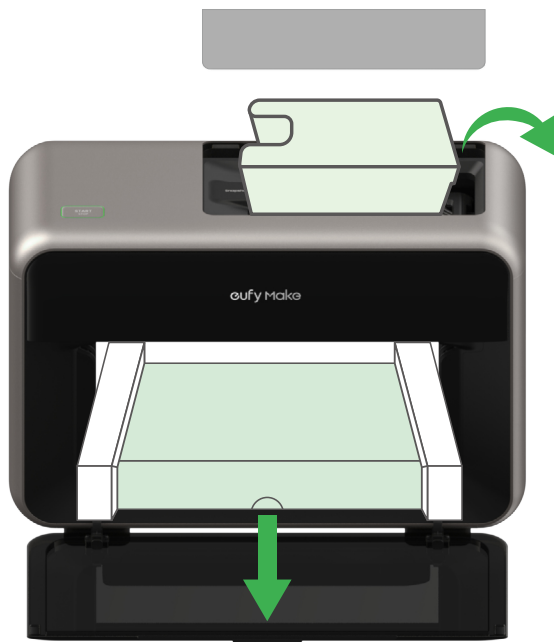
3.1 Placering

1.Placera skrivaren på ett plant, stabilt skrivbord och lämna tillräckligt med utrymme runt den (15,7 tum / 40 cm fram och bak, 11,8 tum / 30 cm till vänster och höger).

- Placera den i ett välventilerat område med god luftcirkulation.
- Undvik att placera skrivaren direkt mot väggar på båda sidor, eftersom detta kan leda till att bläck smutsar ner väggen.



2. Lyft upp det övre locket, ta bort skyddsskummet inuti och stäng det sedan. Öppna frontluckan och ta ut tillbehörlådan, stäng sedan försiktigt skrivarens lucka.



3.2 Slå på

Anslut till ett eluttag, så blir strömindikatorn grön.



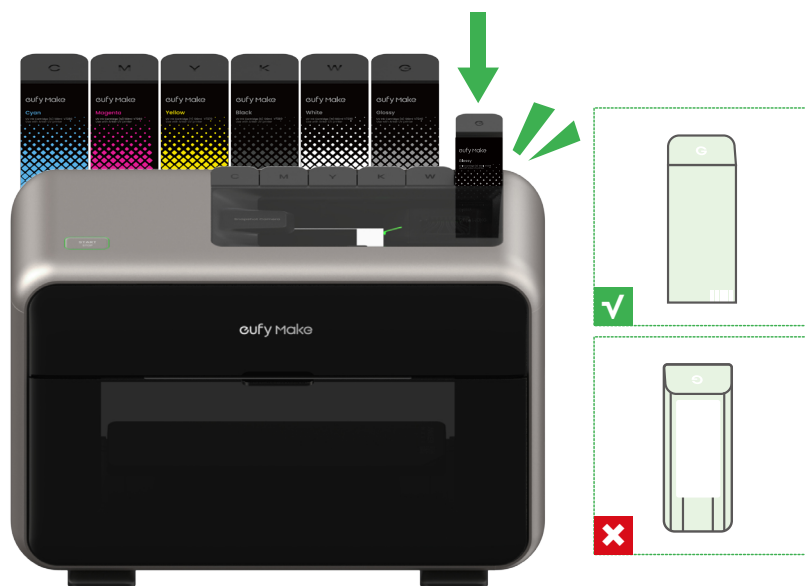
3.3 Installation

<https://www.youtube.com/watch?v=NKe4czrLsQk>

1. Installera alla 6 UV-bläckpatroner i rätt fack i färgordning. Ett "klick"-ljud indikerar att installationen lyckades.

- Du kan kontrollera den återstående bläcknivån i eufyMake-appen efter systeminställningen.

💡 • Använd endast de originalbläckpatroner som tillhandahålls av tillverkaren. Att använda icke-originalbläckpatroner kan orsaka skador på maskinen.



Om UV-bläckpatroner

UV-skrivaren använder följande sex typer av patroner. Dessa patroner används för color print, texturerade effekter och lackfinish. Varje patron är tydligt märkt med sin färgetikett på framsidan och toppen, och inkluderar ett inbyggt chip för identifiering vid isättning och övervakning av bläcknivå i realtid.

2.Ta bort de tre skyddskåporna och sätt sedan in rengöringspatronen i rätt riktning.



Om rengöringskassett

Rengöringspatronen integrerar tre viktiga funktioner: rengöring, återfuktning och uppsamling av spillbläck. Den innehåller inbyggda rengörings- och återfuktninglösningar som används för munstycksrengöring, dagligt underhåll och för att hålla skrivarhuvudet i optimalt skick. Den innehåller också en intern avfallsbehållare för bläck som samlar upp överflödigt bläck som släpps ut under utskrifts- och underhållscyklar.

 • Detta tillbehör är endast avsett för officiellt bruk. Användning av rengöringspatroner från tredje part stöds inte och kan påverka skrivarens prestanda.

3.Använd båda händerna, håll i flikarna och tryck in luftfiltret på plats. Tryck ner locket tills du hör ett klick.

<https://www.youtube.com/watch?v=QbIFFTfXEuQ>



4. Introduktion till plattform eller tillägg

4.1 Val av plattform eller tillbehör

Mini Flatbed (Förinstallerad)	<ul style="list-style-type: none">• Storlek: 330 mm × 90 mm• Används med mini-självhäftande mattan för utskrift på små underlag, såsom kylskåpsmagneter.• Stöder paketförsegling och andra liknande utskriftsscenarioer.• Lämplig för utskrift på hårda, plana substrat med en maximal skikthöjd på 4 mm.
Standard-flatbed	<ul style="list-style-type: none">• Storlek: 330 mm × 420 mm• Används med standard-självhäftande mattan för utskrift på stora substrat, såsom fotoramar.• Lämplig för utskrift på hårda, plana substrat med en maximal skikthöjd på 4 mm.
Rotationsfäste för utskrift	Möjliggör utskrift på vanliga koniska eller cylindriska substrat, såsom muggar.
Roll-to-Film-tillbehör	<ul style="list-style-type: none">• Möjliggör utskrift på en rad olika substrat, inklusive specialfilmer, rullfilmer och vinyl, med längder på upp till 10 meter.• Stöder utskrift i långformat.

 • Se till att strömmen är frånkopplad innan du utför service eller byter ut något av följande tillbehör: flatbeden, det roterande eller rull-till-film-tillbehöret, skrivarhuvudet eller strömkablarna.

4.2 Installera Mini Flatbed

Innan du skriver ut med mini-flatbed, se till att underlaget uppfyller de maximala storleks-, höjd- och viktgränserna. Lås mini-flatbed och placera underlaget på mini-klistermattan för säker fixering under utskriften.

1. Se till att mini-flatbedden är låst innan du placerar substratet.



2. Placera substratet inom koordinatramen.



4.3 Installera standard-flatbeden

Innan du skriver ut med den standard-flatbed, se till att underlaget uppfyller de maximala storleks-, höjd- och viktgränserna. Lås standard-flatbed och placera underlaget på den standard-klistermattan för säker fixering under utskriften.

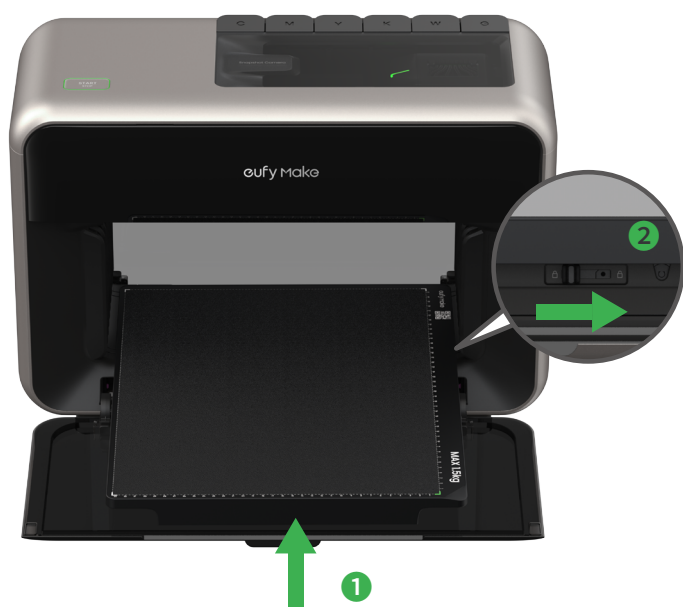
1. Lås upp och ta bort skrivarens luckor.

<https://www.youtube.com/watch?v=w3lQBFhTSHk>

2. Skjut spärren åt vänster för att ta bort den förinstallerade mini-flatbeden.



3. Placera standard-flatbeden på stödpattan och skjut sedan spärren för att låsa den på plats.



4.Placera substratet inom koordinatramen.

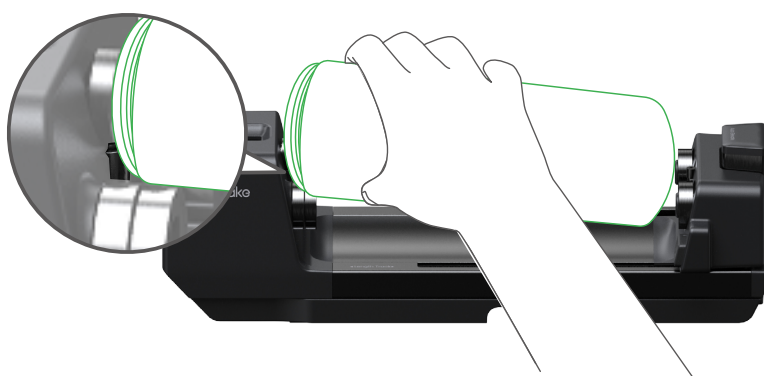
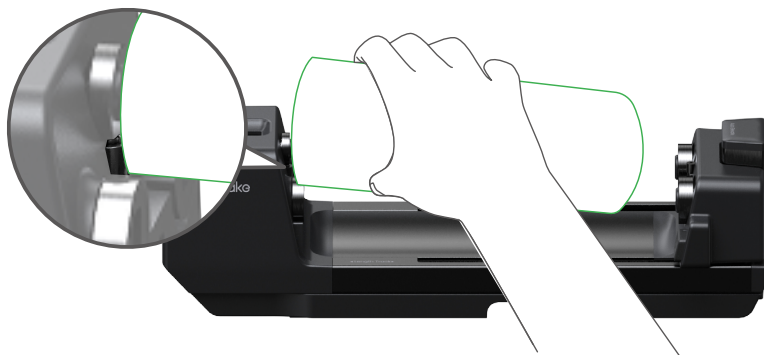


4.4 Installera det roterande utskriftstillbehöret

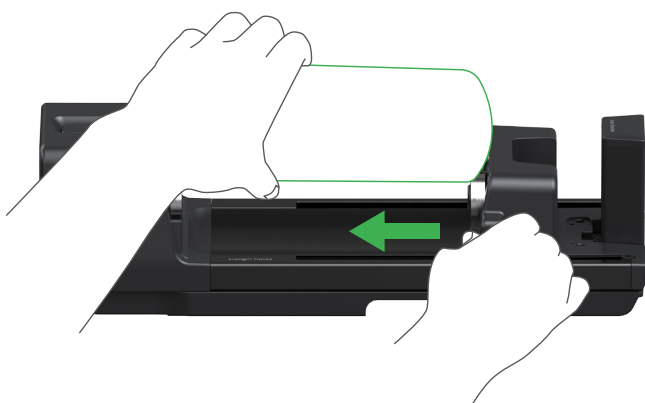
1.Skjut spärren åt vänster för att ta bort den förinstallerade flatbeden, placera sedan rotationsutskriftsfästet på UV-skrivarens bricka och skjut spärren igen för att låsa det på plats.

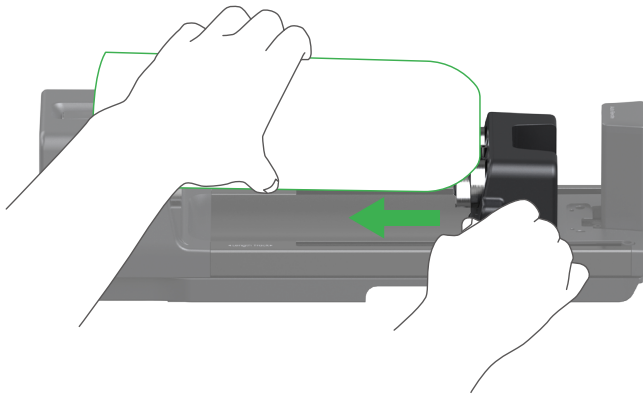


2. Med koppens öppning vänd åt vänster, tryck mot det främre stoppstiftet och placera sedan koppens öppning på drivhjulen. Om koppens öppning är stegad eller rundad, använd de medföljande bussningarna för att förlänga drivhjulen.

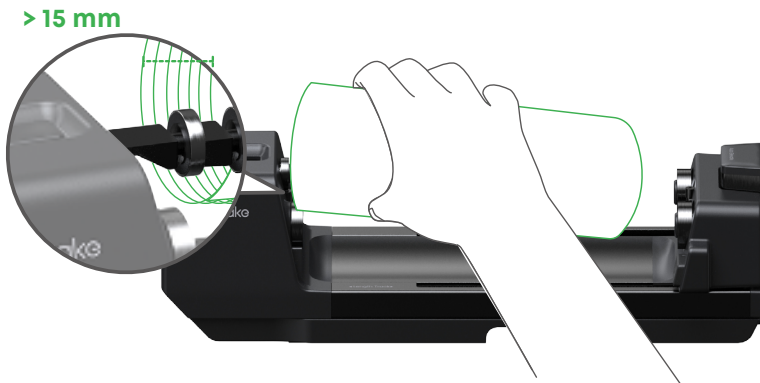
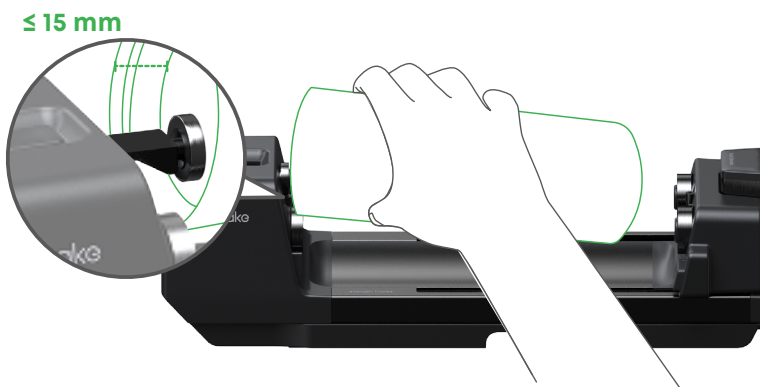


3. Håll upplåsningsknappen intryckt för att flytta det glidande stödet så att det bakre stoppstiftet är mot koppens botten. Placera koppens nedre ände på följhjulen och använd vid behov de medföljande bussningarna för att förlänga följhjulen.





4. Dra den skjutbara stödstången åt höger tills den stannar för att förhindra att koppen rör sig. Om den inre gången på koppens öppning är djupare ($> 0,6$ tum / 15 mm), använd den medföljande distansen för att förlänga stödstången.



4.5 Installera Roll-to-Film-tillbehöret (att uppdateras)

https://www.youtube.com/watch?v=h0lchD_bB1k

5. Konfigurera systemet

<https://www.youtube.com/watch?v=KXZgoE28sFI>

5.1 Lägg till enhet

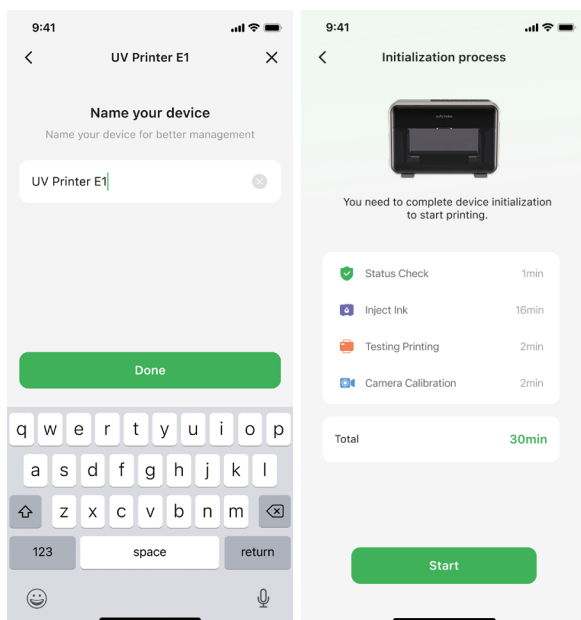
Ladda ner eufyMake-appen och följ instruktionerna i appen för att slutföra den första installationen.



5.2 Enhetsnamngivning och initialisering

Namnge din enhet och starta sedan initialiseringsprocessen.

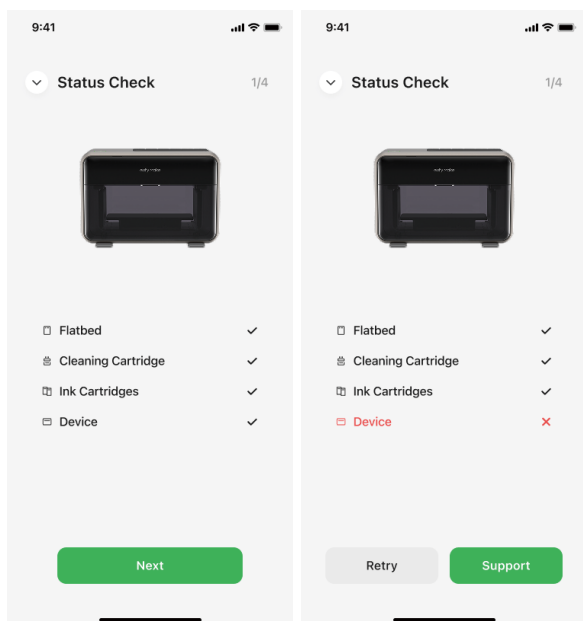
- Hela processen tar cirka 30 minuter.



5.3 Statuskontroll

Efter initialiseringen går enheten in i statuskontrollfasen. Vänta cirka en minut tills processen är slutförd.

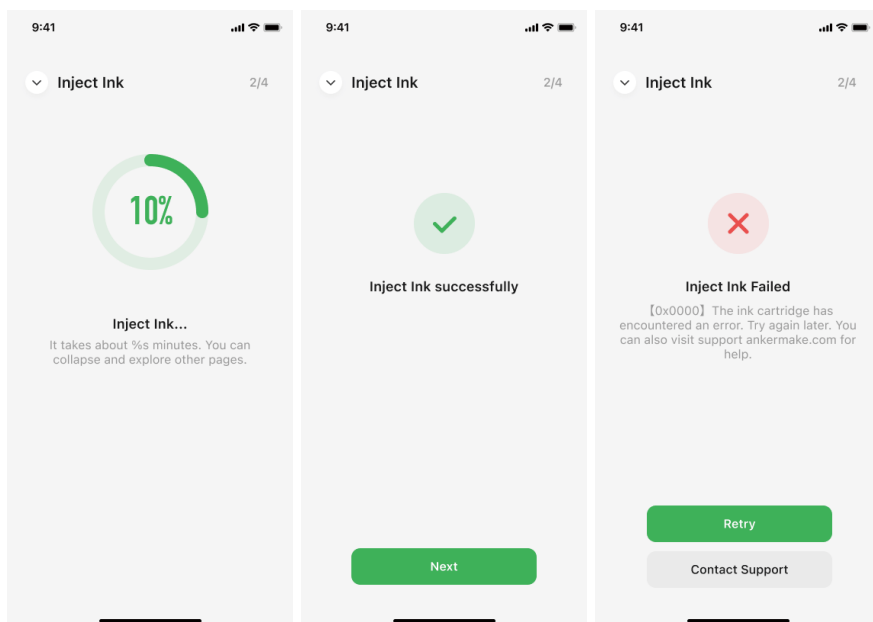
- Om någon punkt inte klarar kontrollen, försök igen eller kontakta supporten.



5.4 Bläckinsprutning

Bläckinsprutningen startar nu. Vänta cirka 15 minuter på att den blir klar.

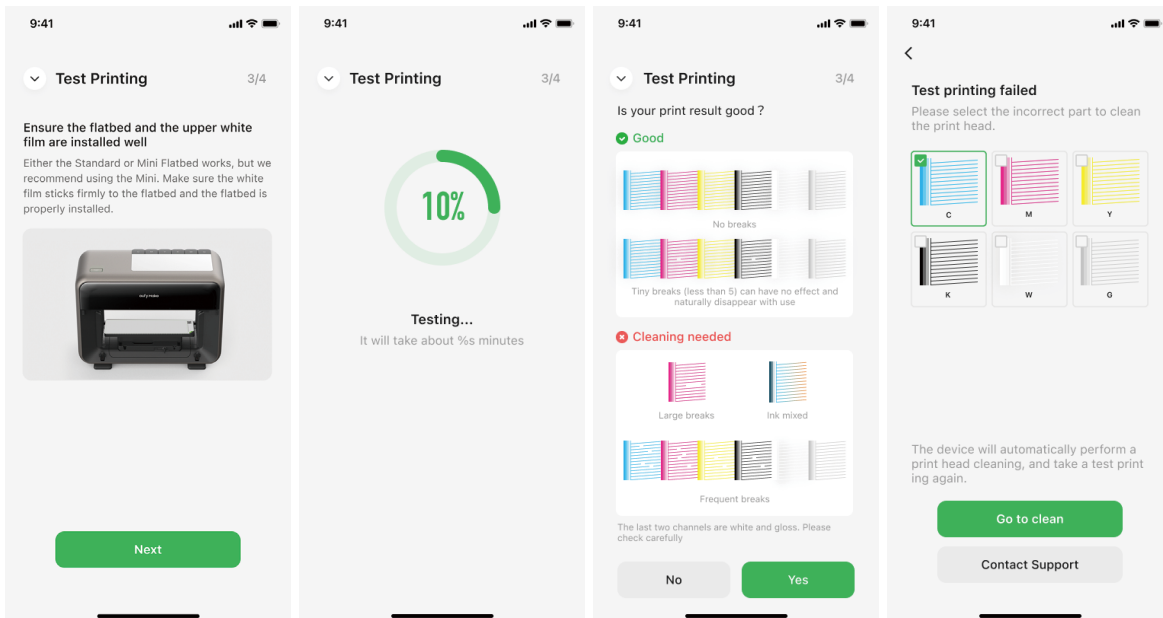
- Om injektionen misslyckas, försök igen eller kontakta supporten.



5.5 Testutskrift

Maskinen kommer nu att starta en testutskriftscykel. Vänta cirka 2 minuter tills testet är klart.

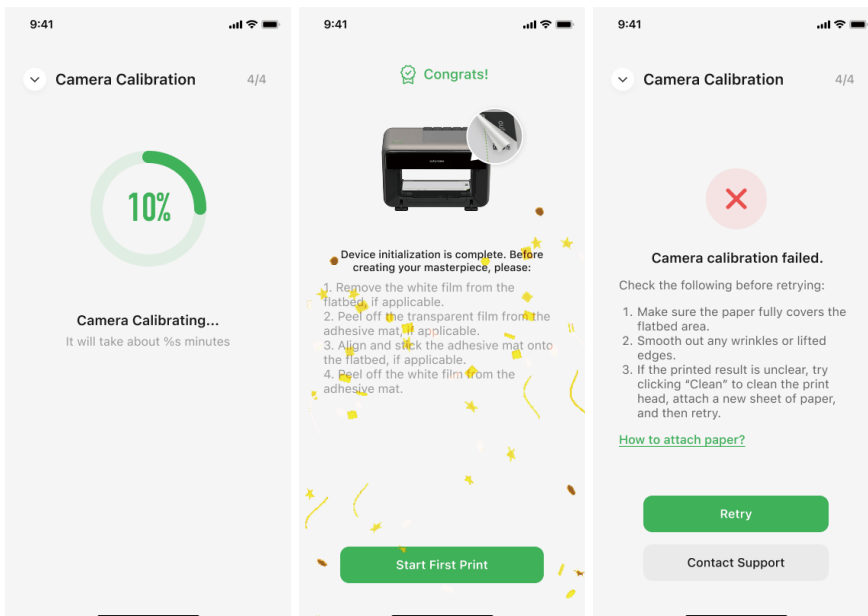
- Övervaka testförloppet i appen.
- Jämför den utskrivna bilden med målbilden i appen. Om de stämmer överens, tryck på [Ja] för att fortsätta.
- För ej matchande bilder eller dålig utskriftskvalitet, tryck på [Nej] för att komma åt felsidan för test. Välj Rengöring av skrivarhuvud eller kontakta supporten vid behov.



5.6 Kamerakalibrering

Efter testprint, fortsätt till kamerakalibrering. Övervaka kalibreringsprocessen i appen.

- När kalibreringen är klar, se till att ta bort skyddsfilm från flatbeden eller den självhäftande mattan (om tillämpligt) innan du startar den första utskriften.
- Om kalibreringen misslyckas, försök igen eller kontakta supporten.



6. Utskriftsflöde

<https://www.youtube.com/watch?v=eo6t5KQwAsA>

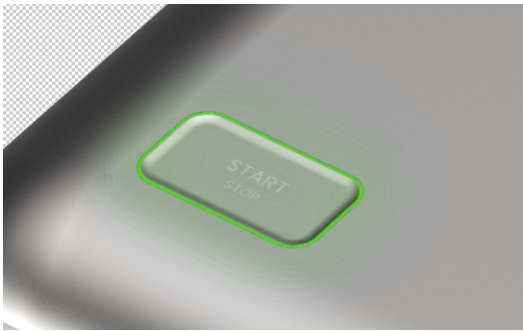
7.LED-indikatorguide

LED för huvudknappen



Konstant blå

- Påslagen men inte ansluten till Wi-Fi



Konstant grön

- Påslagen och ansluten till Wi-Fi
- Ingen utskriftsjobb på 5 minuter
- Utskriftsjobb slutförd



Pulserar grönt

- Utskriftsjobbet har mottagits men är ännu inte bekräftat.
- Utskriftsjobb bekräftad



Släckt

- Ingen utskriftsuppgift på mer än 5 minuter



Pulserar blått

- Uppgradering av firmware



Blinkar rött

- Fel: Slut på bläck, full av spillbläck

LED för bläckpatroner



Konstant grön

- Bläckpatroner har satts in framgångsrikt och det finns tillräckligt med bläck.



Stadig röd

- Bläckpatroner har satts in framgångsrikt men med låg bläcknivå.



Blinkar rött

- Slut på bläck eller ingen bläckpatron isatt

LED för skriverhuvud



Tänd

- I arbetsläge



Bleknar

- I viloläge

Ström LED



Stadig röd

- Ansluten men inte påslagen




Konstant grön

- Ansluten och påslagen
- Ansluten och i fungerande läge

8.Rengöring

UV-skrivare tenderar att samla på sig bläck och damm under användning. Regelbunden underhåll är viktigt för att säkerställa stabil prestanda och utskriftskvalitet.

-  Använd alltid skyddshandskar och skyddsglasögon under alla rengöringsarbeten för att förhindra att UV-bläck kommer i kontakt med din hud eller dina ögon. Undvik att låta rengöringslösningen droppa på maskinens utsida, eftersom den kan vara frätande.

Nödvändiga material:

- Luddfri dukar
- Luddfri bomullspinnar
- Bläckrengöringslösning
- Engångsnitrilhandskar
- Silikonkrapa för bläck
- Anti-rost smörjolja

8.1 Regelbunden rengöring (månatlig)

För att upprätthålla utskriftskvaliteten och förlänga livslängden för skrivaren, rengör följande delar en gång i månaden, med särskild uppmärksamhet på områden där bläck tenderar att ansamlas.

UV-lampans yta

1. Fukta en luddfri bomullspinne med en bläckrengöringslösning.



2. Torka försiktigt av hela ytan på UV-lampan för att ta bort alla synliga spår av bläck.



3. Använd en ren, luddfri duk för att torka bort eventuell överflödig lösning och se till att ytan är helt torr.



Skrivarhuvudets omgivning

 • Det rekommenderas inte att rengöra munstycksområdet manuellt med rengöringsvätskan.

1. Fukta en luddfri bomullspinne med en bläckrengöringslösning.



2. Torka försiktigt runt skrivarens huvud för att ta bort eventuella bläckstänk.



3. Använd en ren, luddfri duk för att torka området helt.



Flatbedbas

1. Torka noggrant av hela ytan på flatbeden.



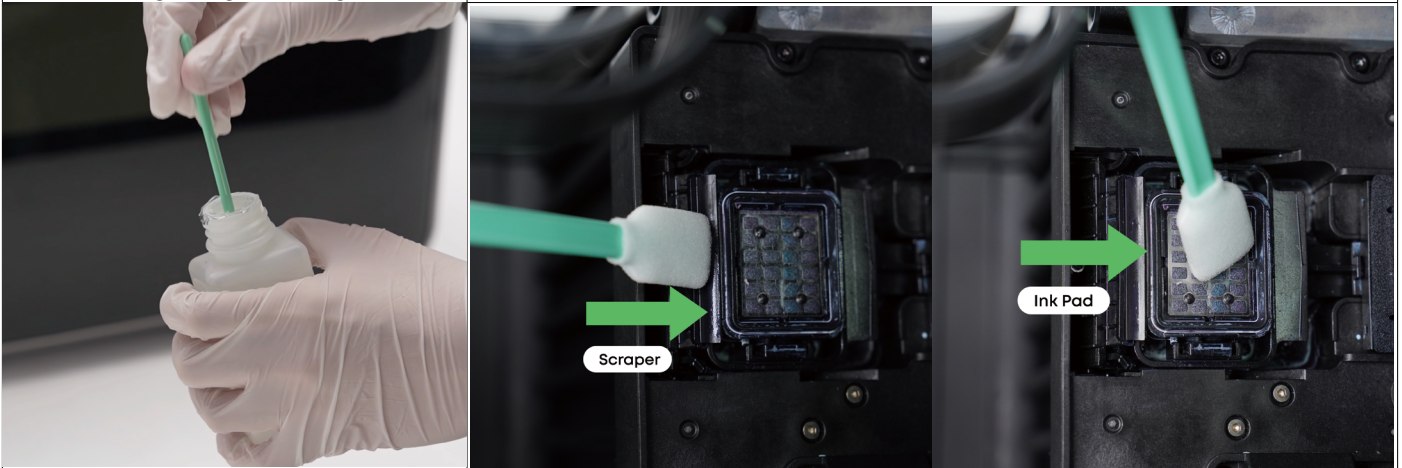
2. Använd en torr, luddfri duk för att torka bort eventuell kvarvarande lösning.



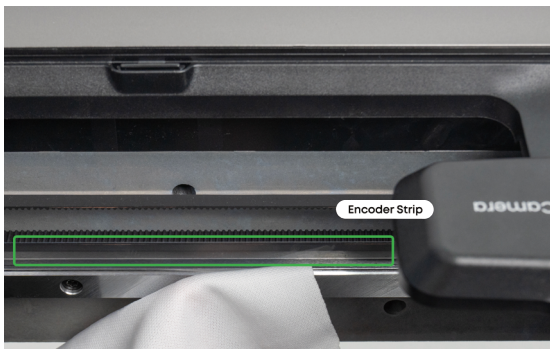
Skrivarhuvudstation

1. Fukta en luddfri bomullspinne med en bläckrengöringslösning.

2. Rengör skrapan och bläckkudden för att ta bort alla synliga spår av bläck.



💡 • För att undvika kalibreringsfel, rör inte vid kodbandet!



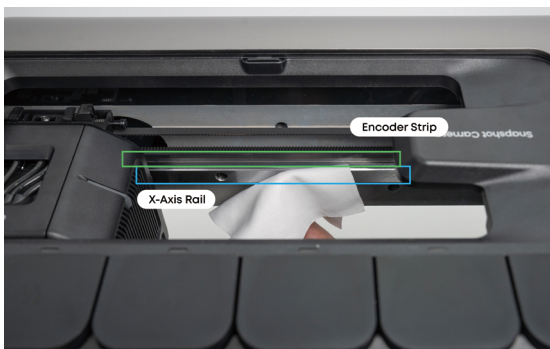
8.2 Djuprengöring (Kvartalsvis)

Både de interna och externa komponenterna kräver grundlig service var tredje månad. Använd alltid handskar och arbeta försiktigt.

X-axelns skena

- Om du ser damm eller oljebeläggning på X-axelns skena, torka av den med en torr luddfri trasa (utan rengöringsmedel).
- Ta försiktigt bort skräp samtidigt som du försöker behålla den befintliga smörjningen intakt.

💡 • Undvik att röra vid encoder-remsan. Använd inte rengöringslösning på skenan.

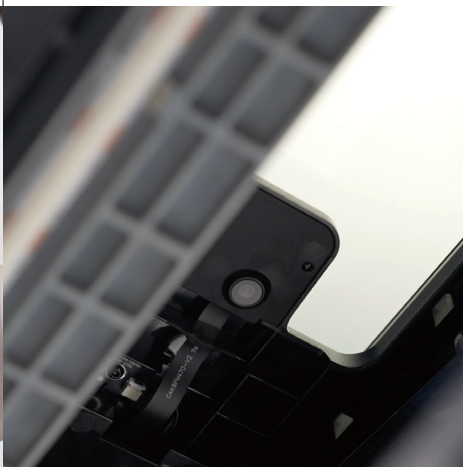


Kameraskydd

1. Fukta en luddfri bomullspinne med en bläckrengöringslösning.



2. Torka försiktigt av skyddet över kameran tills alla fläckar är borta.



3. Använd en ren, luddfri bomullspinne (tops) för att ta bort eventuell överflödig lösning och se till att ytan är torr och ren.

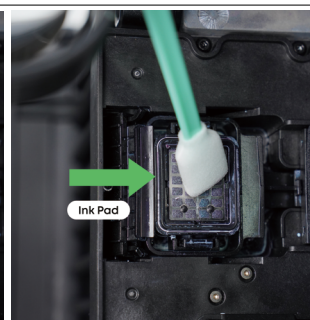
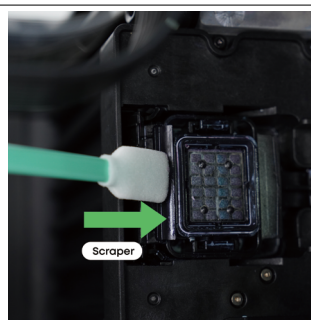
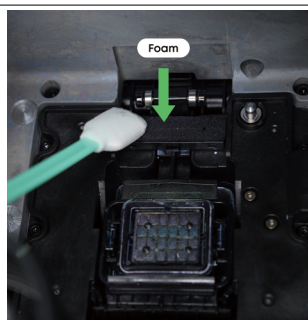


Rengöring av bläckstation

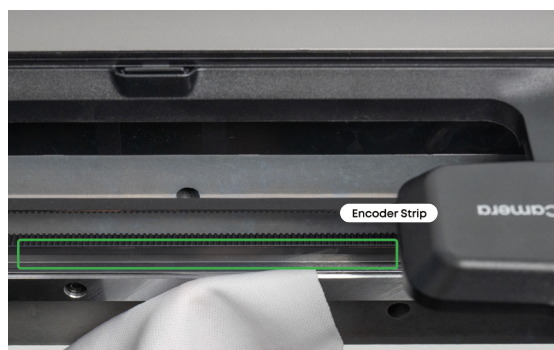
1. Fukta en luddfri bomullspinne med en bläckrengöringslösning.



2. Rengör skrapan och bläckkudden noggrant för att ta bort alla spår av bläckrester.

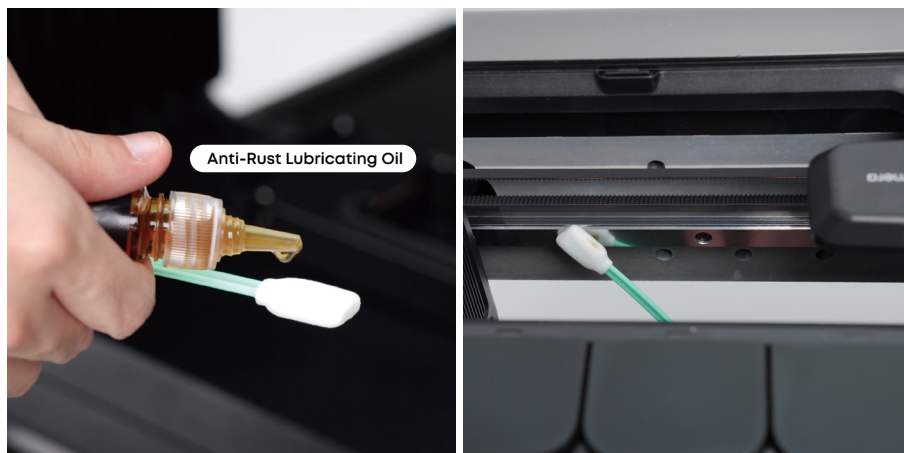


 • För att undvika kalibreringsfel, rör inte vid kodbandet!



Smörjning av styrstång för X-axel

Använd en luddfri bomullspinne för att applicera rostskyddande smörjolja på de övre och nedre områdena av X-axelns skena.



Smörjning av styrstång för Y-axel

Använd en luddfri bomullspinne för att applicera rostskyddande smörjolja på båda ledstängerna, arbeta från mellanrummen på båda sidor av X-axeln.



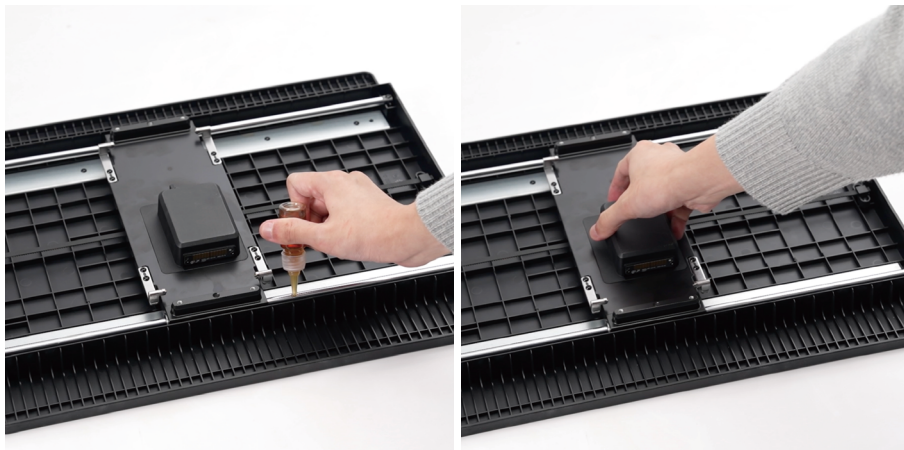
Smörjning av styrstång för Z-axel

Använd en luddfri bomullspinne för att applicera rostskyddande smörjolja på de fyra ledstängerna, genom att arbeta från mellanrummen på båda sidor av X-axelns skena.



Smörjning av styrstång för standard-flatbed

Vänd på skrivbäddsenheten. Applicera smörjolja på båda styrstängerna och flytta sedan flatbäddsbasen fram och tillbaka för att fördela oljan jämnt.




9.Underhåll

9.1 Regelbundet underhåll

X-axelns skena	Rengör X-axelns skena från damm och skräp.
Bälten och rullar	Kontrollera bältet för att undvika utskriftsfel orsakade av löshet eller för hård spänning.Se till att rullarna fungerar normalt utan onormala ljud eller stopp.
Luftfilter	Byt luftfiltret var tredje månad för att undvika bläcklukt under utskrift.
Rengöringskassett	Varje rengöringskassett kan användas för upp till 30 rengöringar.
Skrivarhuvud	UV-skrivhuvudet utför underhållsuppgifter i viloläge: flashsprutning, bläckutvinning och rengöring, för att säkerställa att det förblir i gott skick och förhindra uttorkning och korrosion.Torka av skrivhuvudet för att förhindra igensättning.Om det blir igensatt, rengör det för att rensa det.

9.2 Byte av skrivarhuvud

Skrivarhuvudet har en begränsad livslängd och måste bytas ut om det blir obrukbart och inte kan repareras.

-  Innan du utför underhåll på skrivaren eller dess tillbehör (såsom skrivhuvudet), stäng av strömmen till quick-release-modulen för skrivhuvudet. Detta förhindrar kortslutningar som kan orsaka ytterligare skador på elektronisk utrustning och utgöra en risk för personlig säkerhet.
- Bär UV-skyddsglasögon och skyddskläder. Arbeta i ett välventilerat område.
- Innan du börjar arbeta, ta på engångshandskar av nitrilgummi och ha en 2,5 mm insexnyckel redo.

1. Ta bort topppanelen.



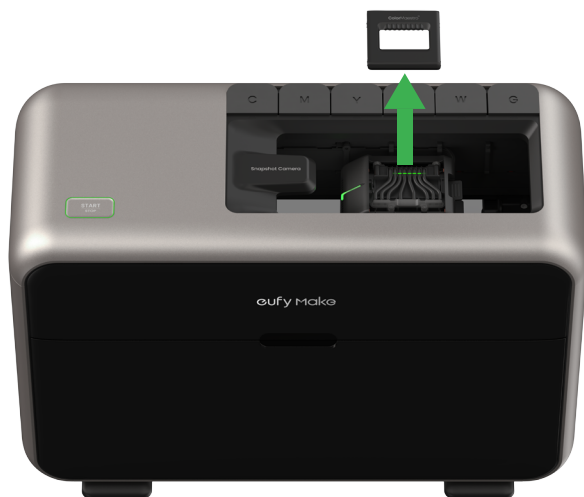
2. I eufyMake-appen, välj läget [Byte av skrivarhuvudets snabbkopplingsmodul].

3. Skrivarhuvudsensheten flyttas automatiskt till utbytespositionen.

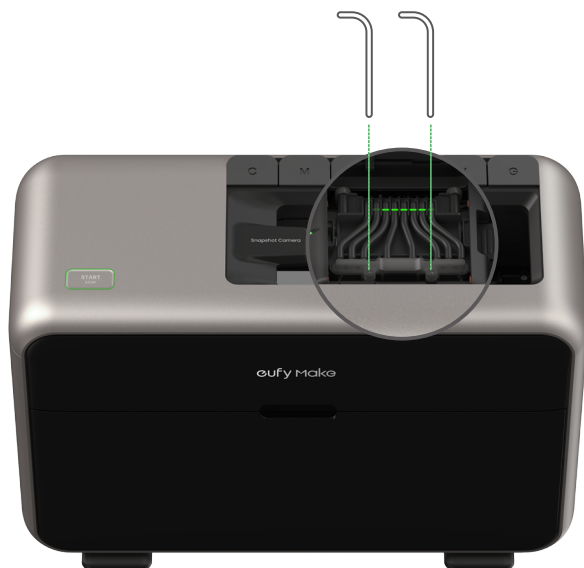
- Stäng inte av adaptern.



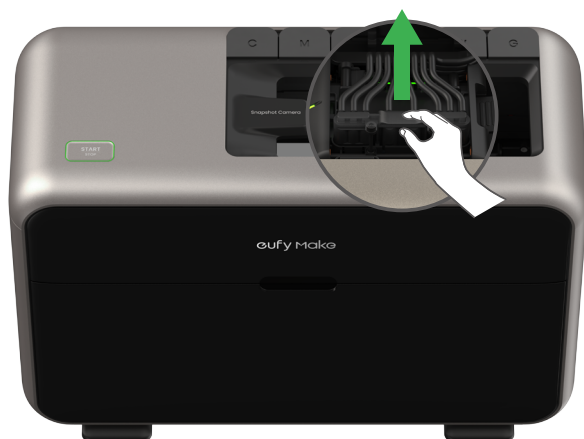
4. Öppna locket till skrivvagnen.



5. Använd en 2,5 mm insexnyckel för att lossa de delgängade skruvarna tills delen kan lyftas upp och ner.



6. Lossa tills de sexkantiga muttrarna längst ner är frikopplade, dra sedan upp bläckrörets dockningsenhet till den högsta punkten.



7. Dra ut den halkskyddade bygeln på snabbkopplingsmodulen medan du håller i det.

- Var noga med att skydda modulens undersida för att undvika att den krossas eller repas.
- Var noga med att inte röra vid eller smutsa ner kodbandet när du tar bort eller sätter in modulen.

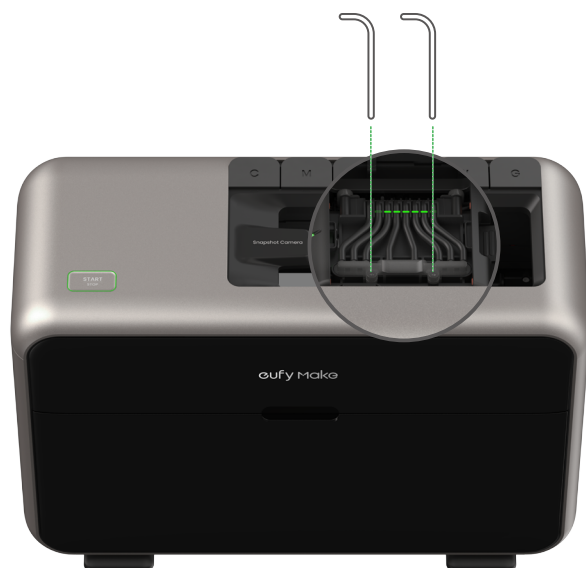


8. Tryck ihop den halkskyddade bygeln på modulen och sätt in den nya skrivarhuvudsmodulen tills du hör att den klickar på plats.

- Se till att det inte finns några främmande föremål som blockerar modulens plats.



9. Tryck ner bläckrörets dockningsenhet tills den är i nivå med utskriftsvagnen. Använd en 2,5 mm insexnyckel för att dra åt de halvgängade skruvarna och säkra enheten på plats.



10. Sätt tillbaka locket på utskriftsvagnen. När du hör ett klick indikerar detta att sammanfogningen har lyckats och att hörnen är fria.



11. I appen, bekräfta att utbytet är slutförd. Skrivhuvudet kommer sedan att starta zero-reset-läget för blixtpunderhåll.

9.3 Byte av bläckkudde och skrapkit

<https://www.youtube.com/watch?v=mnvVTqKyJtY>

9.4 Byte av skrivarens fackdörr

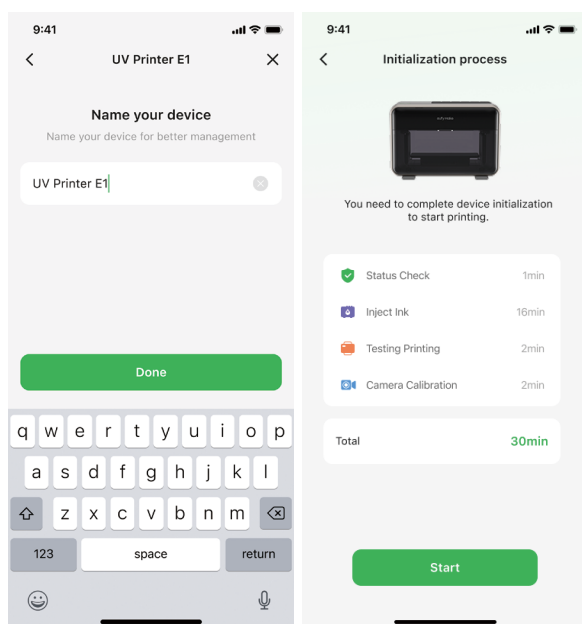
<https://www.youtube.com/watch?v=w3lQBFhTSHk>

10. Uppgradering av firmware

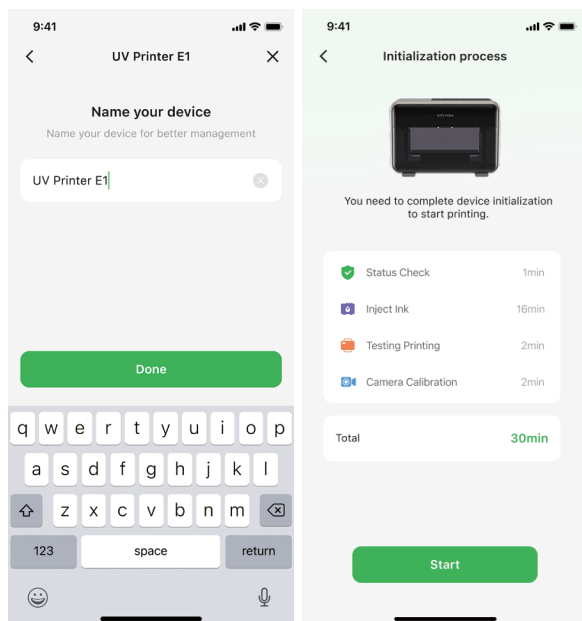
För att få mest möjligt av maskinen och lösa eventuella problem, se till att du har den senaste versionen. Du kan kontrollera och uppgradera firmware-versionen med hjälp av eufyMake-appen eller eufyMake Studio-programvaran på din PC. Du får en avisering om en ny version finns tillgänglig.

10.1 eufyMake-appen

1. Tryck på [Inställningar] > [Firmwareversion] för att kontrollera om det finns några tillgängliga uppdateringar.



2. Om en senare version är tillgänglig, tryck på [Uppdatera] för att ladda ner och installera den.



10.2 eufyMake Studio (ska uppdateras)

11. Återställ fabriksinställningar

1. För att starta fabriksåterställningsprocessen, tryck och håll in POWER- och START/STOP-knapparna samtidigt i mer än fem sekunder.
2. Enheten kommer att utföra rengörings- och fuktgivande processer. Den nuvarande kompletta rengöringsprocessen tar 22 minuter. Om rengöringsprocessen misslyckas kommer fabriksinställningarna inte att avslutas.
3. När rengöring och fuktning är slutförda kommer datagendriving att utföras och enheten startas om.

12.Specifikationer

AC-ingång	110-120V ~, 50/60Hz (US, JP) 220-230V ~, 50/60Hz (EU, China)
DC-ingång	24 V=2,75 A
Strömförbrukning	66 W
Utskriftsmetod	Piezo Ink-Jet-metoden
Färgkanal	CMYK + W (Vit) + G (Glans)
Utskriftsupplösning	Max 1 440 DPI (dots per inch)
Utskriftsläge	Mini-plattform, Standardplattform, Roterande, Roll-to-Film
Bredd	320 mm
Längd	90-1500 mm
Omfång	40-100 mm
Hastighet	1,2 m ² /H
Stödda filformat	JPG, PNG, TIFF
Automatisering	Automatiskt underhåll, automatisk nivellering, automatisk rengöring
Luftfuktighet i arbetsmiljö	Relativ luftfuktighet 20%-85%
Arbetstemperatur	15°C -35°C (59 °F -95 °F)
Förvaringstemperatur	5°C -35°C (41 °F -95 °F)
Produktdimensioner	595 mm(B) × 242 mm(D) × 395 mm(H)
Nettovikt	15 kg

13.Meddelande

CE-försäkran om överensstämmelse

Denna produkt uppfyller Europeiska gemenskapens krav gällande radiostörningar. Härmed försäkras Anker Innovations Limited att radioutrustningen av typen V8260 överensstämmer med direktiv 2014/53/EU. Den fullständiga texten av EU deklARATIONEN om överensstämmelse finns på följande webbplats:

<https://support.eufylife.com/s/articleRecommend?type=Download>.

Frekvensband: 2,4G-bandet (2,4000 GHz - 2,4835 GHz) Wi-Fi-modulens utgångseffekt är mindre än 20 dBm. Anker Innovations Deutschland GmbH
Prinzenallee 15, 40549 Düsseldorf, Germany