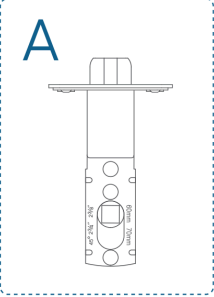
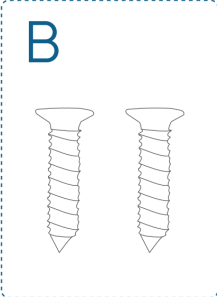
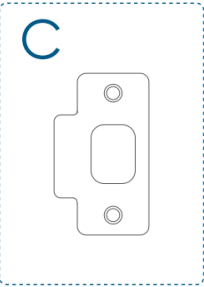
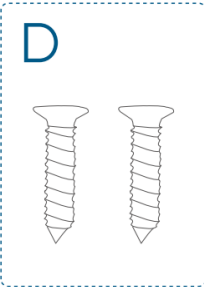
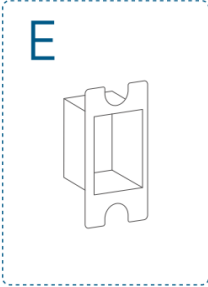


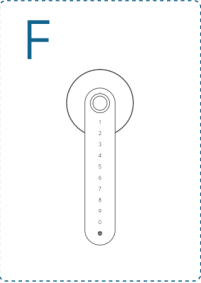
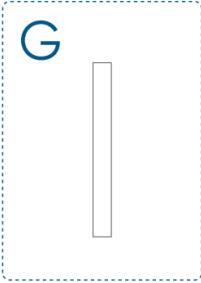
Contenu de la boîte

Étape 1 : Installation du loquet et de la gâche

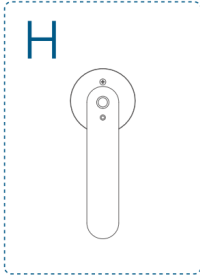
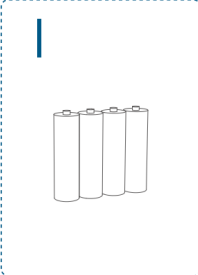
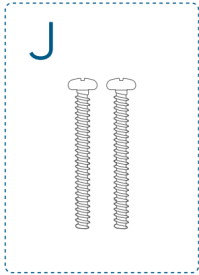
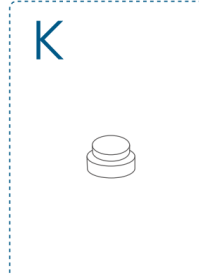
| | |
|-----------------------------------------------------------------------------------|-----------------------------------------------------------------------------------|
|  |  |
| Loquet | Vis de verrouillage |

| | | |
|------------------------------------------------------------------------------------|------------------------------------------------------------------------------------|------------------------------------------------------------------------------------|
|  |  |  |
| Plaque de frappe | Vis de la plaque de frappe | Séparateur en plastique (en option) |

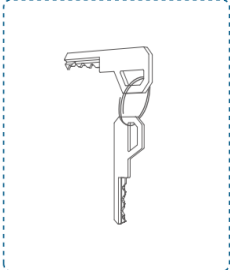


Étape 2 : Installation du clavier extérieur

| | |
|-------------------------------------------------------------------------------------|-------------------------------------------------------------------------------------|
|  |  |
| Clavier extérieur | Broche |

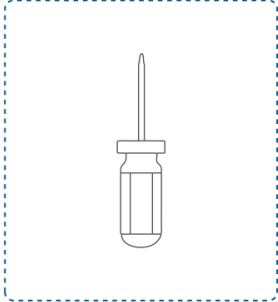
Pour l'étape 3 : Installation de l'assemblage intérieur

| | | | |
|-----------------------------------------------------------------------------------|-----------------------------------------------------------------------------------|-----------------------------------------------------------------------------------|------------------------------------------------------------------------------------|
|  |  |  |  |
| Assemblage intérieur | Piles AA | Vis | Bouchon en caoutchouc (préinstallé dans le assemblage intérieur) |

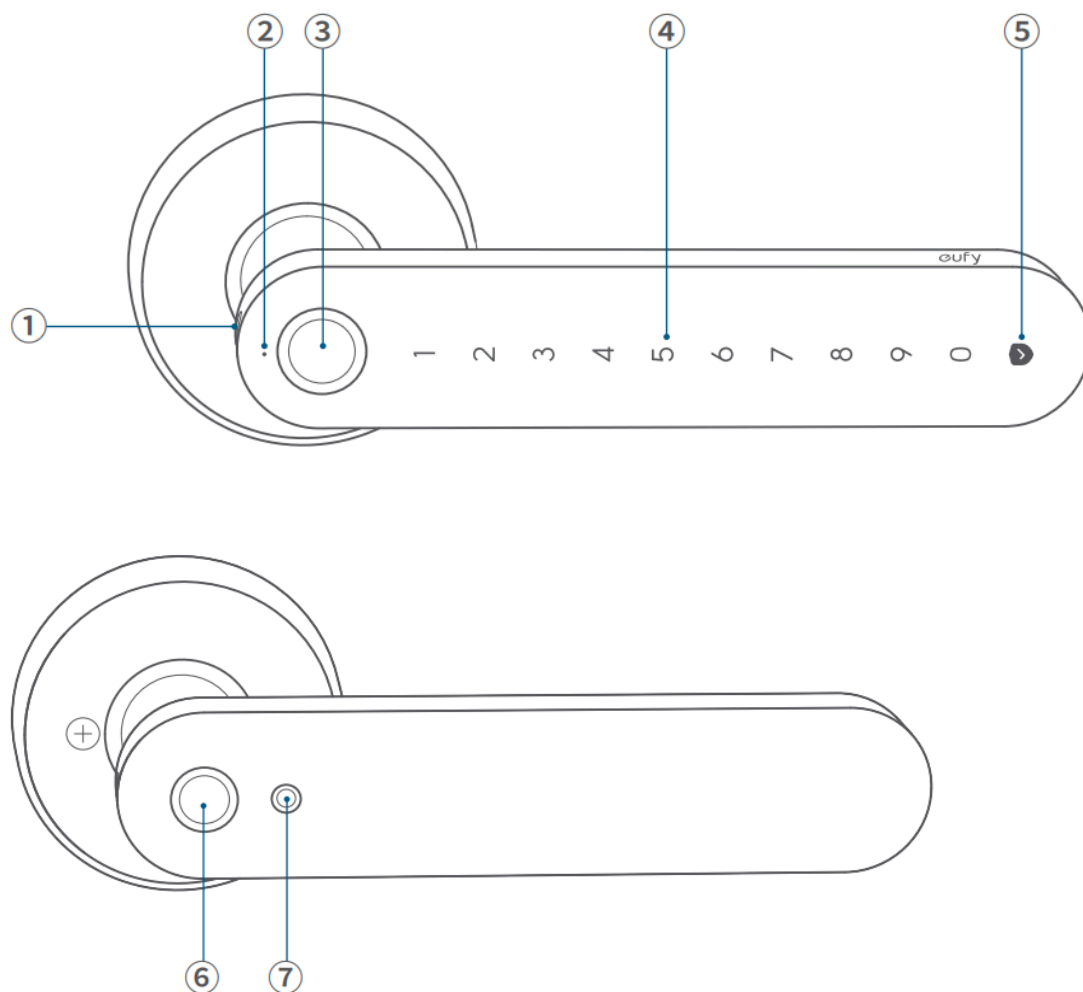
Autres

| | | |
|------------------------------------------------------------------------------------|------------------------------------------------------------------------------------|------------------------------------------------------------------------------------|
|  |  |  |
| Clés | Carte de sécurité | Guide de démarrage rapide |

Outils dont vous aurez besoin

| |
|-------------------------------------------------------------------------------------|
|  |
| Tournevis cruciforme |

Aperçu



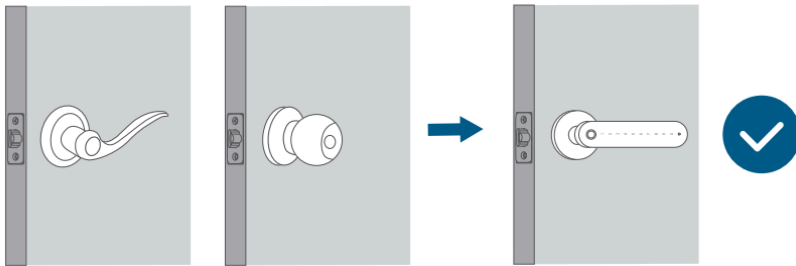
1. Port de charge d'urgence USB-C
 - Rechargez la serrure lorsque la batterie est déchargée.
2. Indicateur LED
 - Bleu : Déverrouillé
 - Orange : Verrouillé
 - Bleu fixe pendant 2 secondes, puis éteint : appariement réussi
 - Blanc fixe pendant 2 secondes, puis éteint : réinitialisation réussie
 - Clignotement lent rouge et bleu : mise à jour OTA
3. Bouton d'empreinte digitale
4. Clavier
5. Bouton de confirmation
 - Rouge : Batterie faible
 - Vert : Mode passage activé
 - Jaune : Mode de confidentialité activé
 - Blanc : Autres
6. Bouton multifonction
 - Appui simple : Verrouiller (par défaut)
 - Double pression : Mode confidentialité (à activer dans l'application eufy)
 - Appui long (>3 s) : Mode passage (à activer dans l'application eufy)
7. Bouton de réglage/réinitialisation
 - Paire : Appuyez longtemps pendant 2 secondes.

- Réinitialisation : Appuyez longuement pendant 10 secondes, puis appuyez sur le bouton de confirmation situé sur le panneau extérieur.

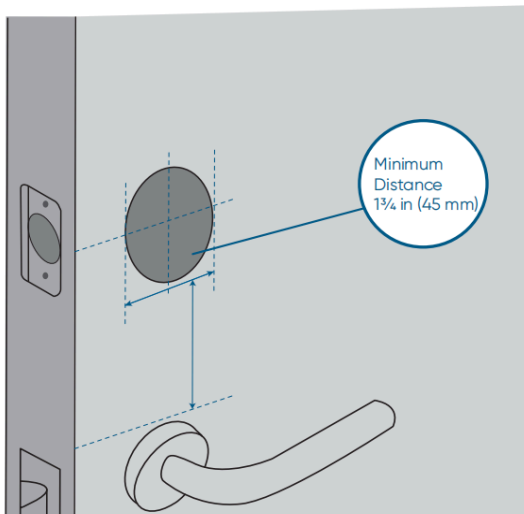
Avant l'installation

1. Préparer la porte

Choisissez un emplacement d'installation en fonction de l'emplacement de la serrure existante (le cas échéant).

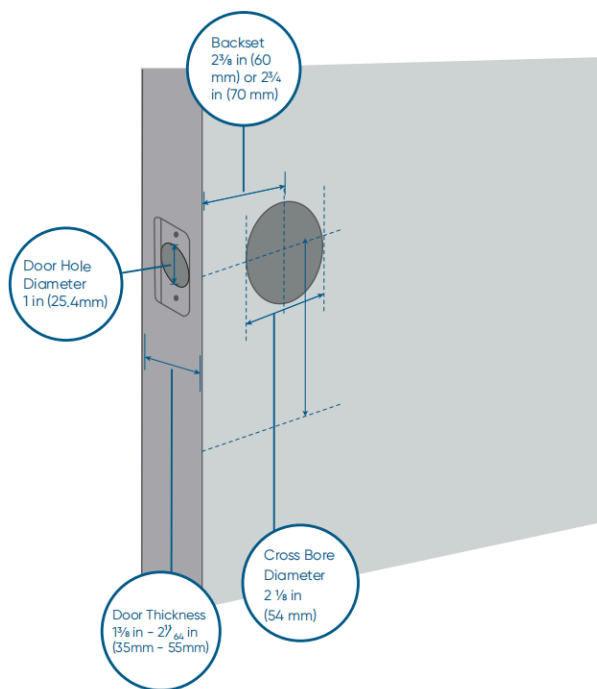


Retirez la serrure existante pour éviter tout problème d'installation.



2. Vérifiez le trou de la porte

Si le trou ne correspond pas à l'illustration, utilisez le gabarit pour percer de nouveaux trous.

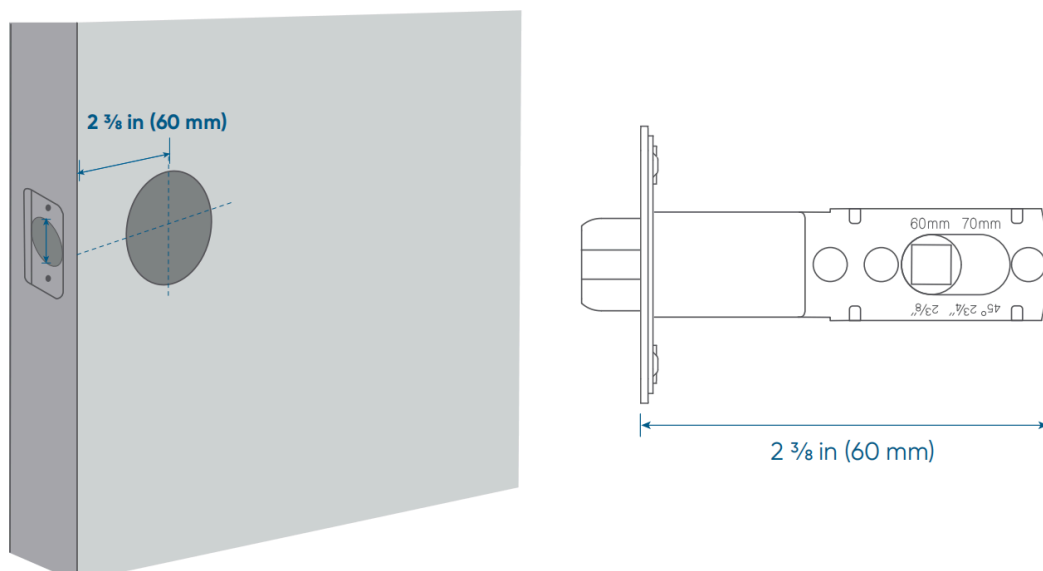


Installez votre serrure intelligente

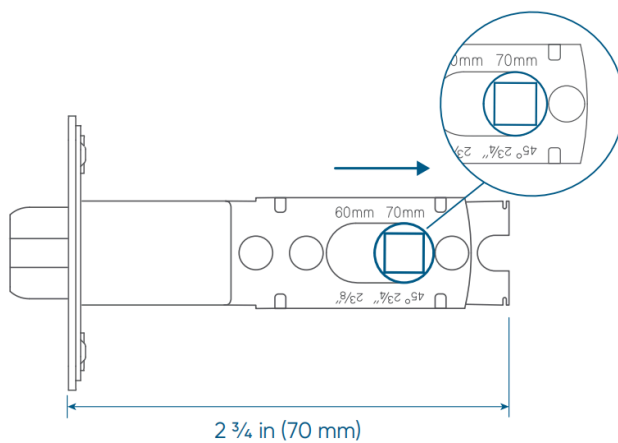
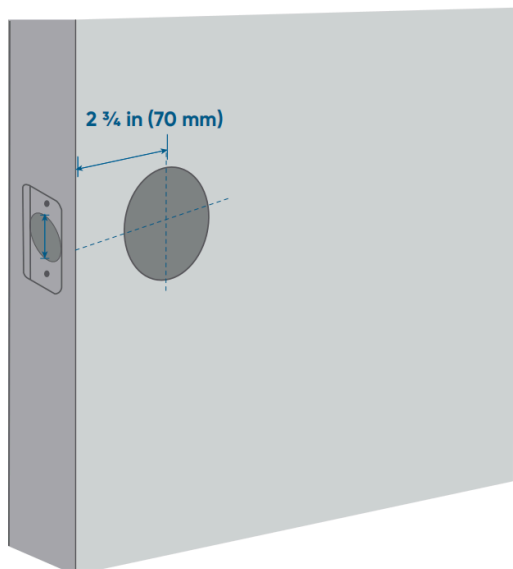
Étape 1. Installer le loquet et la gâche

1. Mesurez le déport arrière.

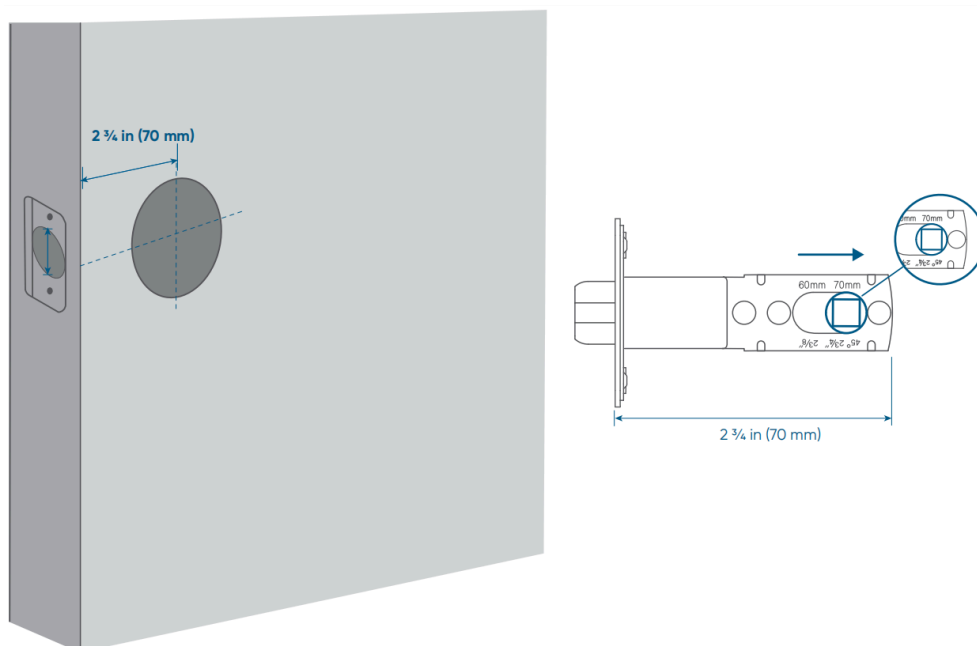
Si le recul est de 2 3/8 po (60 mm), le pêne dormant est prêt à l'emploi sans réglage.



Si le recul est de 2 3/4 po (70 mm), faites glisser le bouton vers la position 2 3/4.

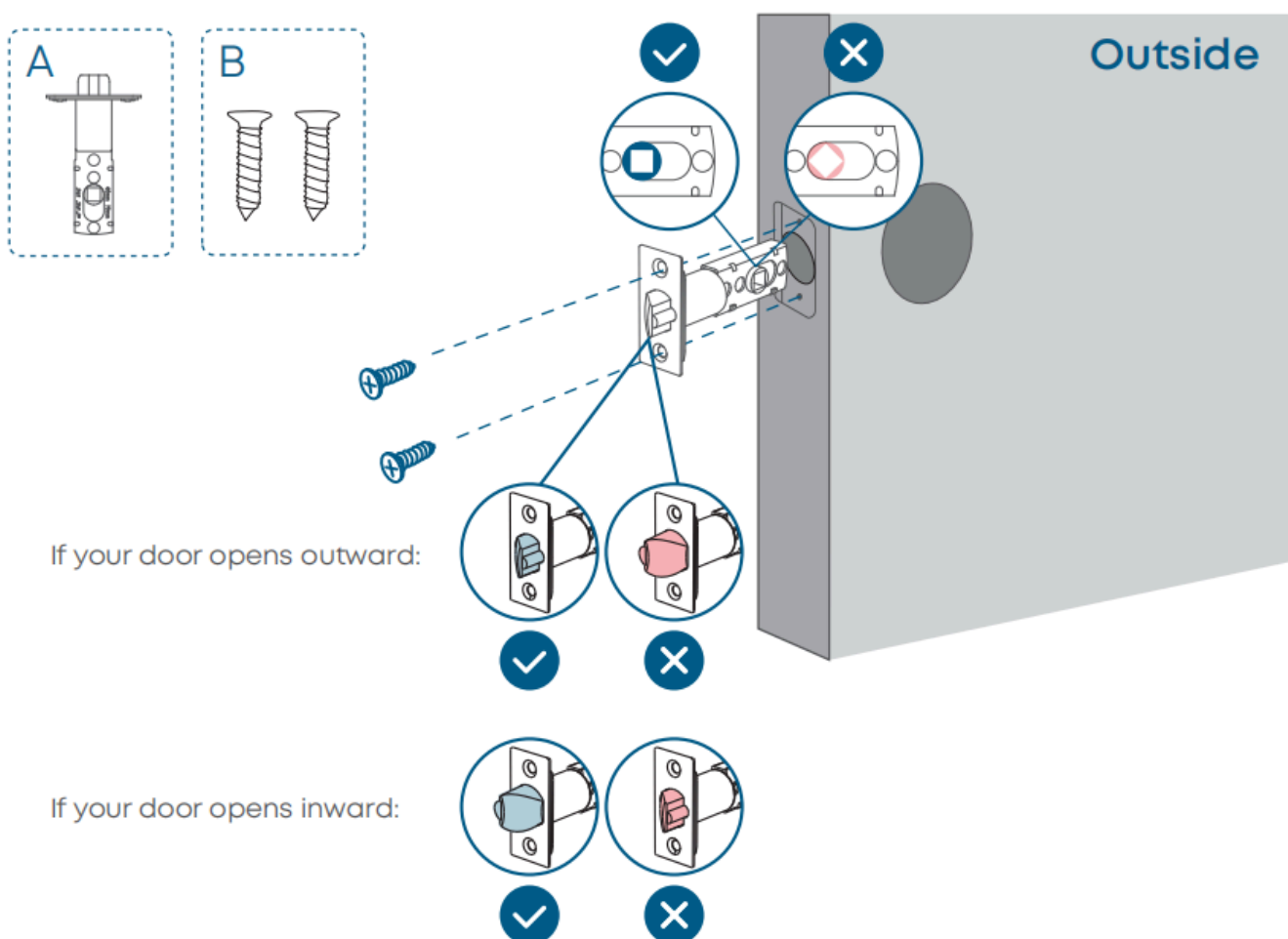


💡 Pour garantir que le trou reste correctement aligné, insérez la broche dans le trou de la broche, puis maintenez la broche pour faire glisser le bouton.



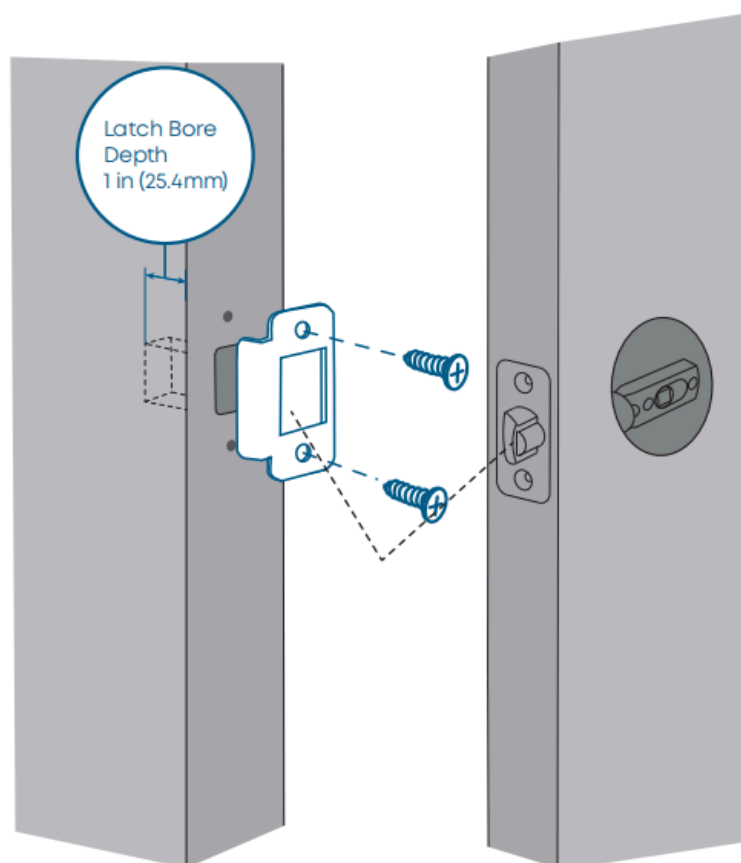
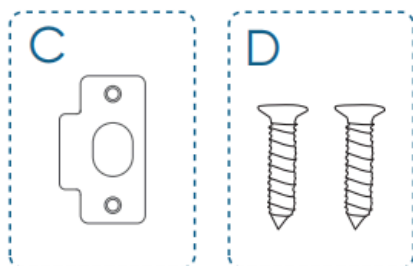
2. Insérez le loquet

Veillez à ce que le trou de la broche soit vertical et assurez-vous que le biseau du loquet heurte d'abord la gâche lors de la fermeture.

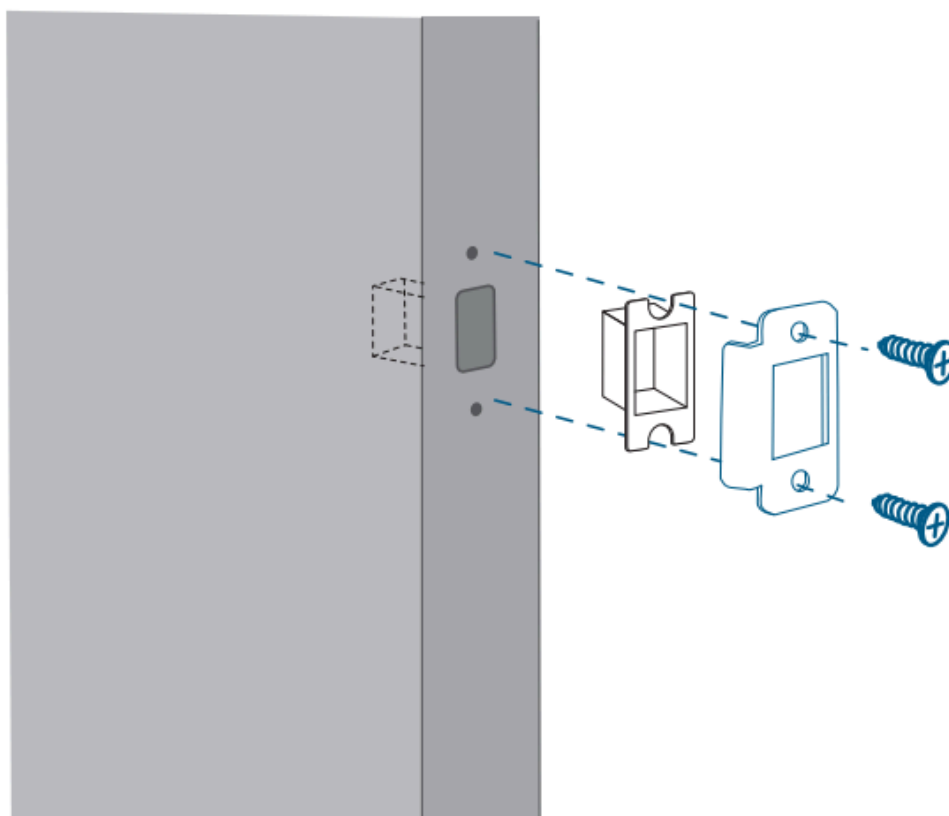
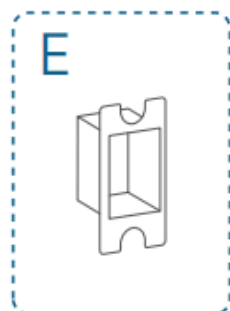


3. Installez la gâche.

Assurez-vous que la profondeur du trou du loquet est d'au moins 1 pouce (25,4 mm).



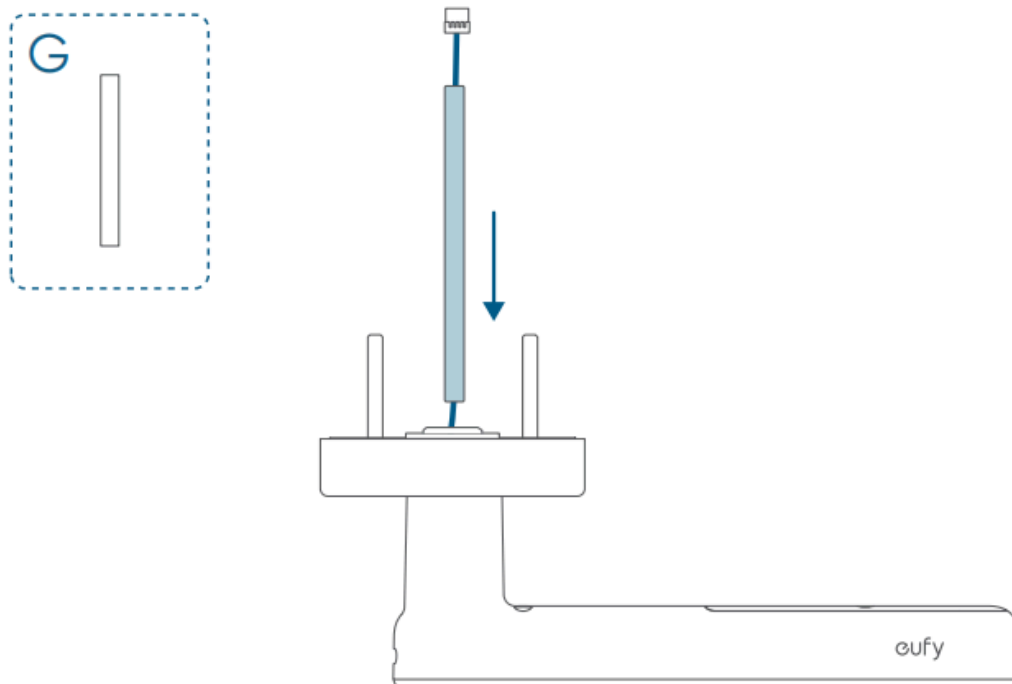
💡 Si le trou du loquet est trop profond, vous pouvez installer le séparateur en plastique fourni.



Étape 2. Installer le clavier extérieur

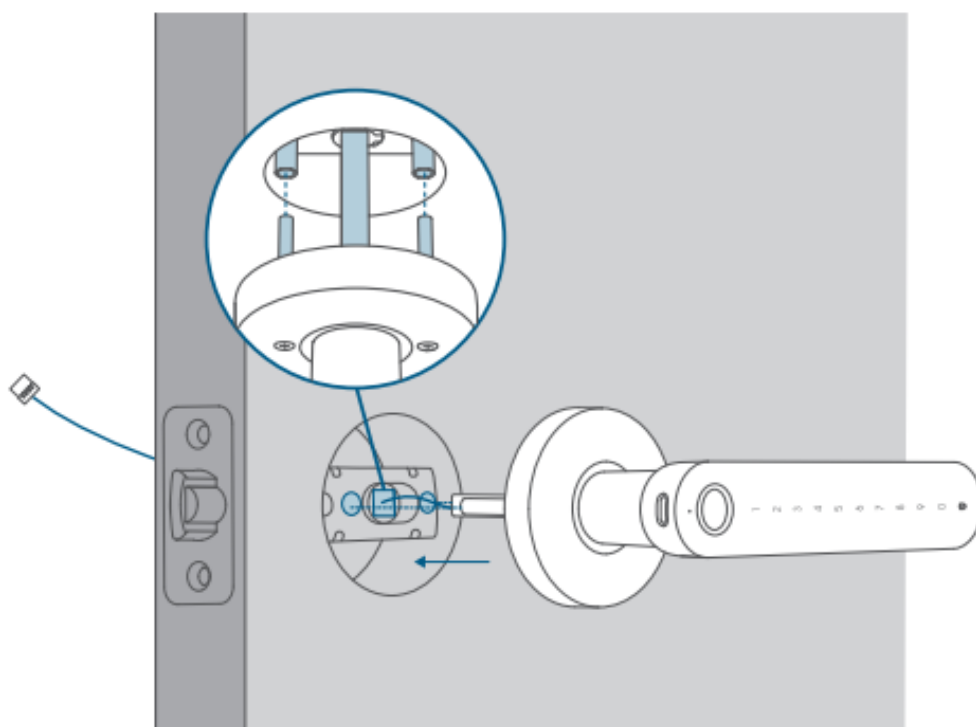
1. Installer la broche

Faites passer le câble à travers la broche et fixez celle-ci en place.



2. Insérez le clavier extérieur

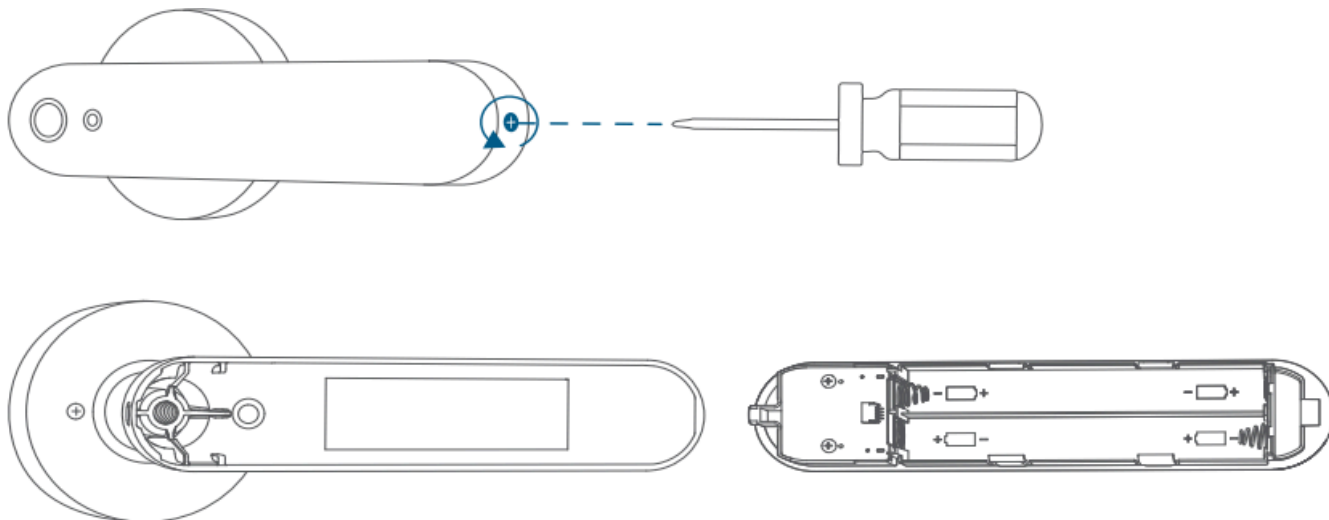
Alignez la broche et les vis avec les trous du loquet, puis insérez le clavier extérieur. Assurez-vous que la broche passe bien par le trou central.



Étape 3. Installation de l'assemblage intérieur

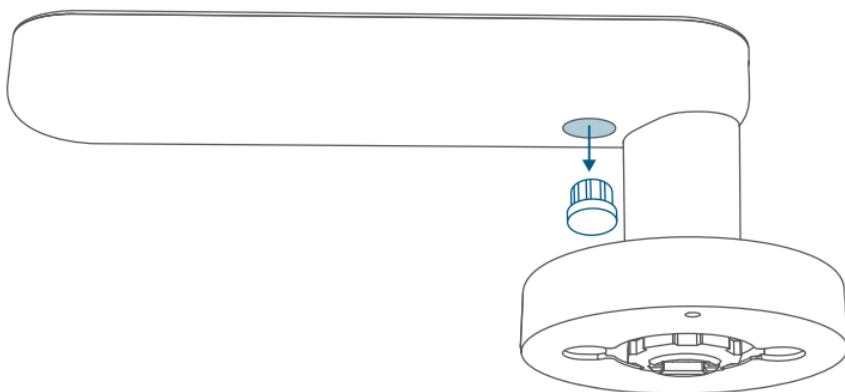
1. Installer l'assemblage intérieur

- ① Retirez le couvercle de la batterie.

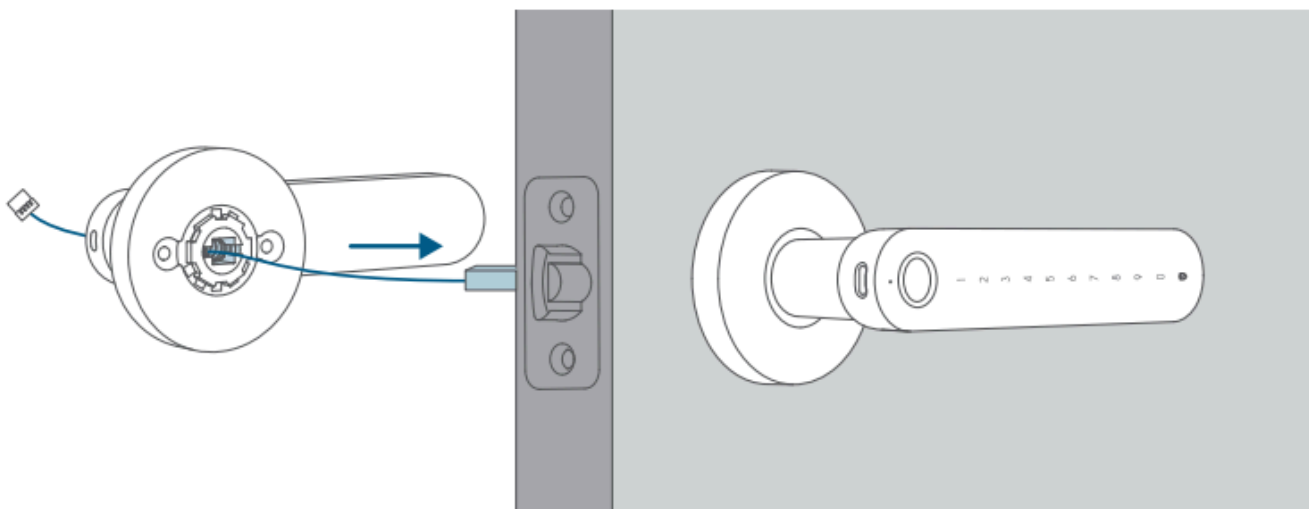


- ② Retirez le bouchon en caoutchouc.

💡 Cette ouverture est prévue pour l'installation des vis. Ne jetez pas le bouchon en caoutchouc ; remettez-le en place une fois les vis installées.

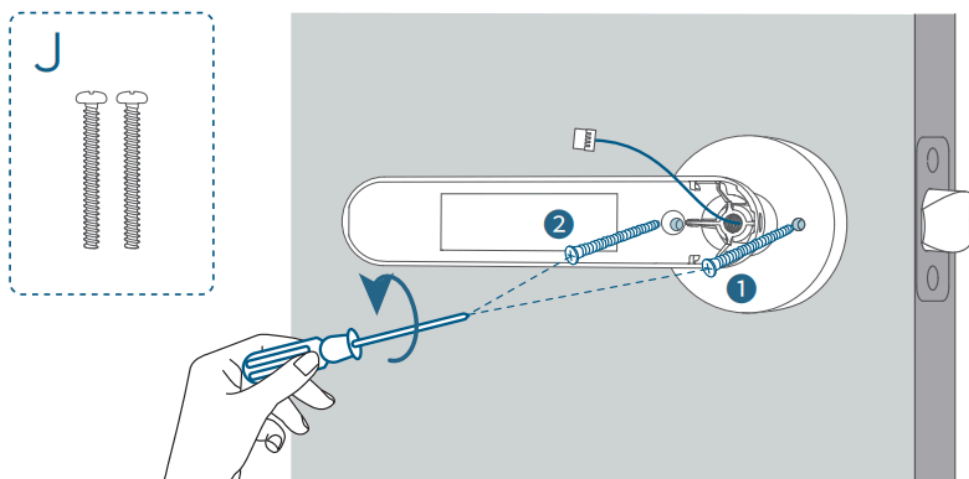


- ② Faites passer le câble par le trou central de l'assemblage intérieur.

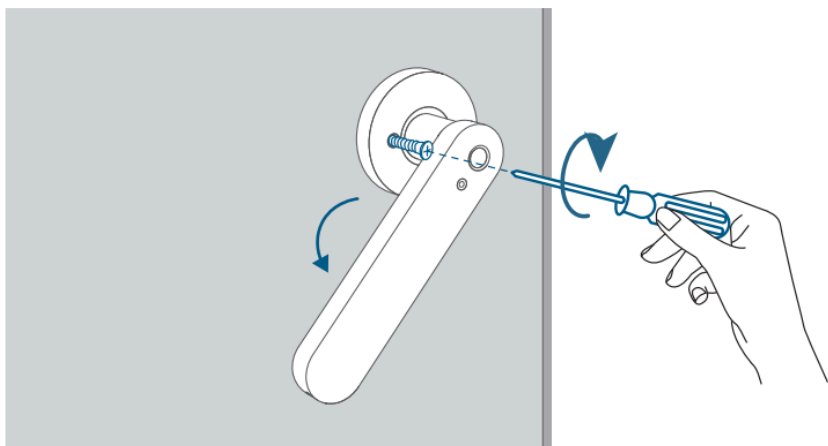


③ Serrez les vis.

Serrez d'abord la vis du côté extérieur, puis utilisez un tournevis à travers le trou de l'assemblage intérieur pour fixer la vis du côté intérieur.

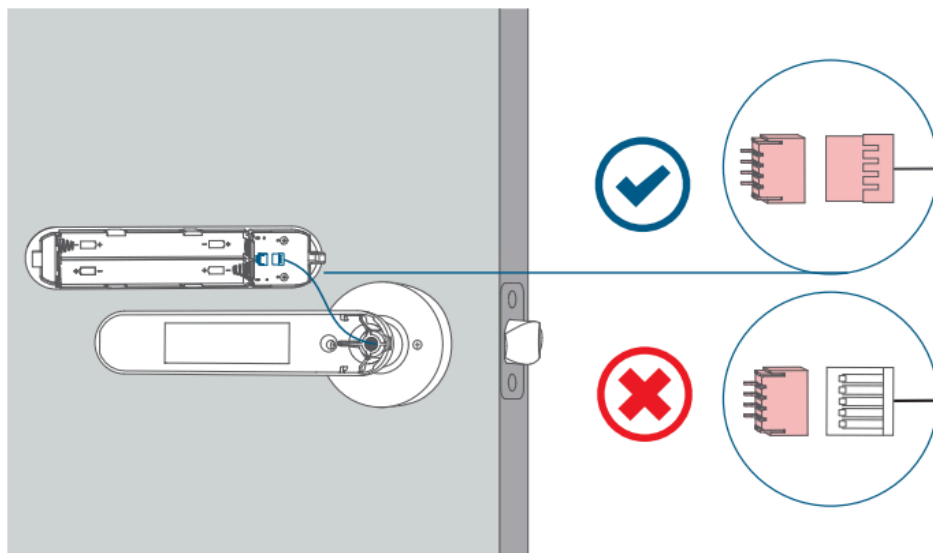


Si votre tournevis ne passe pas dans le trou, appuyez sur la poignée pour serrer la vis.

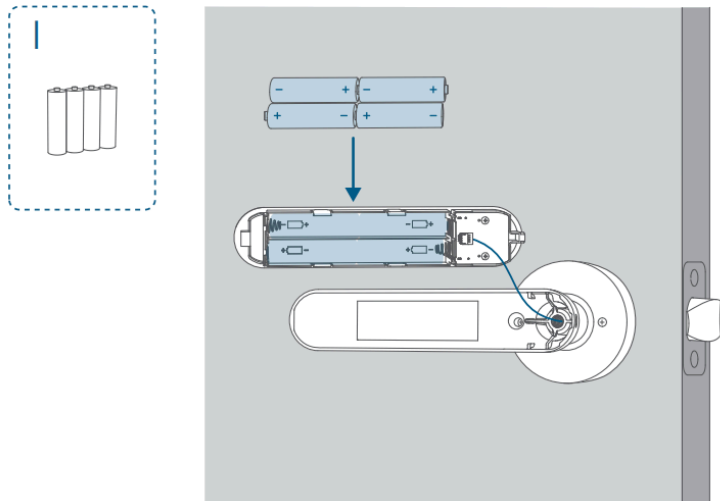


2. Branchez le câble et installez les piles.

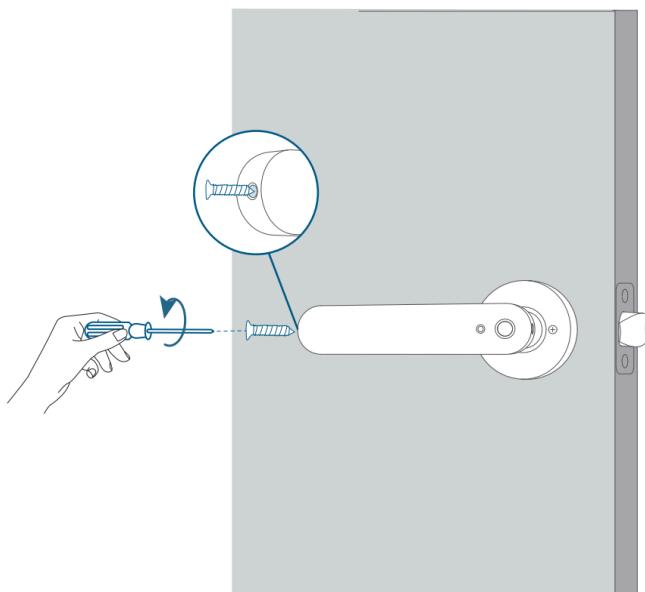
① Branchez le câble dans la prise située sur le couvercle de la batterie.



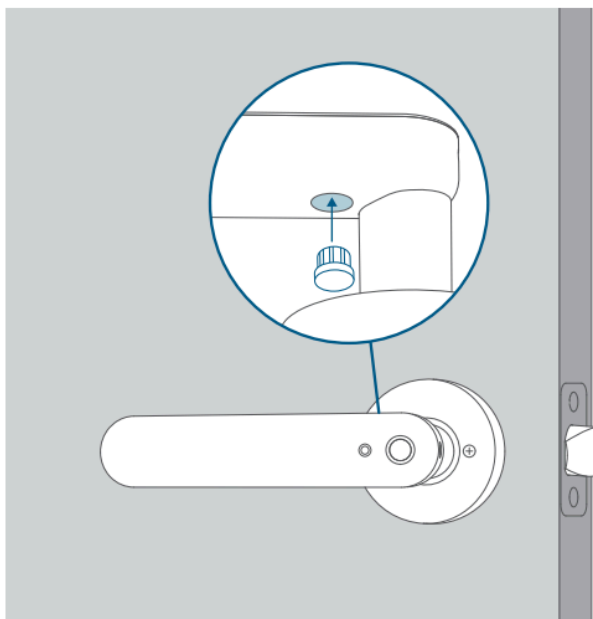
② Installez les piles AA fournies en respectant la polarité correcte.



③ Remettez le couvercle en place et serrez la vis.



④ Insérez le bouchon en silicone.



Après l'installation

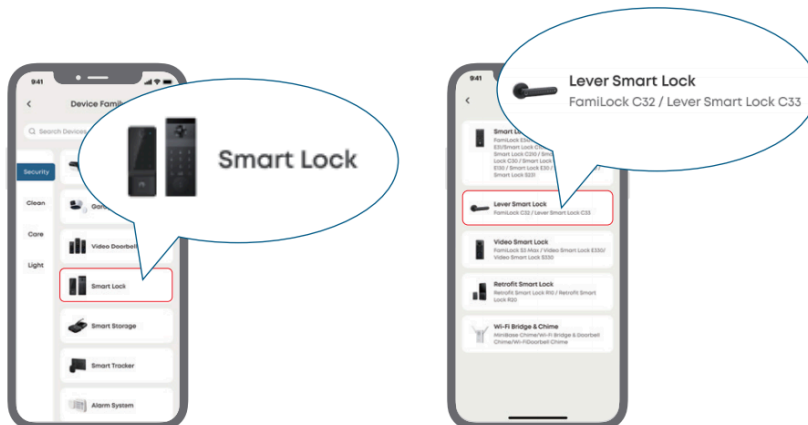
1. Téléchargez l'application eufy

Téléchargez et installez la dernière version de [l'application eufy](#), puis connectez-vous ou créez un compte.

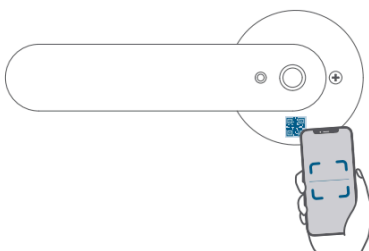
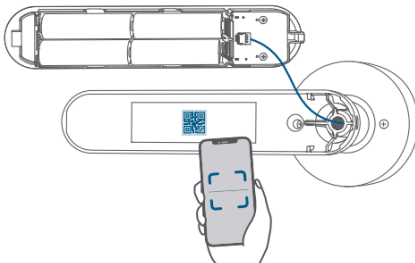


2. Ajouter une serrure intelligente

Suivez les instructions de l'application pour ajouter l'appareil et terminer la configuration.



Scannez le code QR pour ajouter l'appareil.



Autres informations

Port 1 : Wi-Fi (2,4 GHz)

1. Lors du premier démarrage ou après une réinitialisation d'usine, l'appareil passe en mode de couplage BLE.
2. En fonctionnement normal, l'appareil se connecte automatiquement au routeur en utilisant la configuration enregistrée.
3. Pour reconfigurer le réseau, veuillez accéder au chemin suivant dans l'application : Paramètres >> Général >> Connexion Internet >> Modifier le Wi-Fi.
4. L'appareil se connecte au réseau domestique via Wi-Fi standard (2,4 GHz) pour la transmission des données et l'interaction avec le cloud. Norme de chiffrement prise en charge : WPA2.

Port 2 : BLE

La fonctionnalité BLE est activée temporairement uniquement lors du premier démarrage ou après une réinitialisation d'usine afin de faciliter la configuration du réseau. Cette fonction est automatiquement désactivée une fois la connexion réseau établie et reste inactive en fonctionnement normal ou hors ligne.