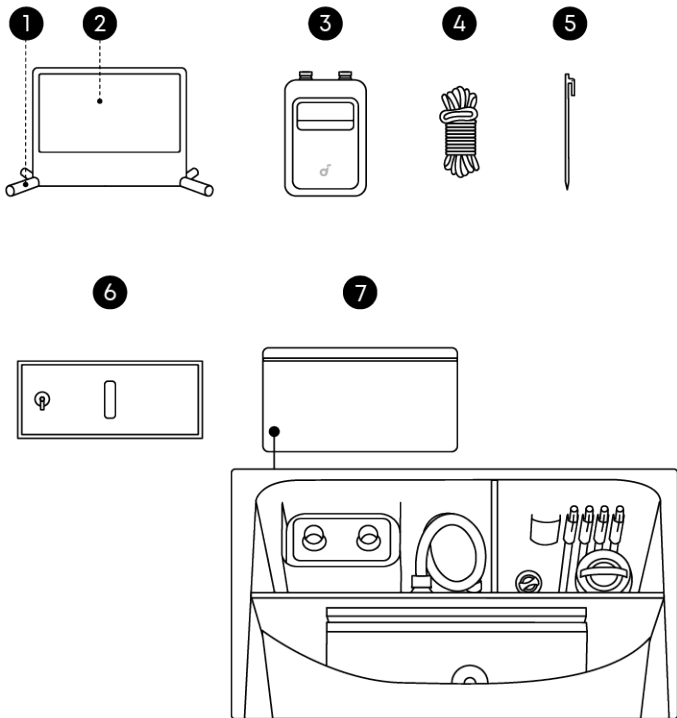


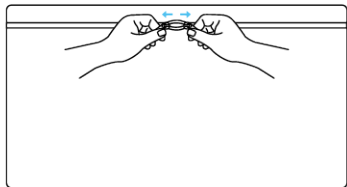
Obsah balení



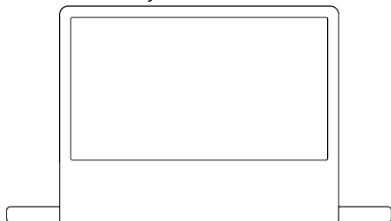
1. Nafukovací rám
2. Projekční plátno
3. Vzduchové čerpadlo (obsahuje USB-C kabel, vzduchovou trysku a vzduchovou hadici)
4. Kotevní lana × 4 (již připevněna k nafukovacímu rámu)
5. Zemní kolíky × 4
6. Vodní vaky × 2
7. Úložná taška (obsahuje opravnou sadu)

Začínáme

1. Rozbalení projekčního plátna



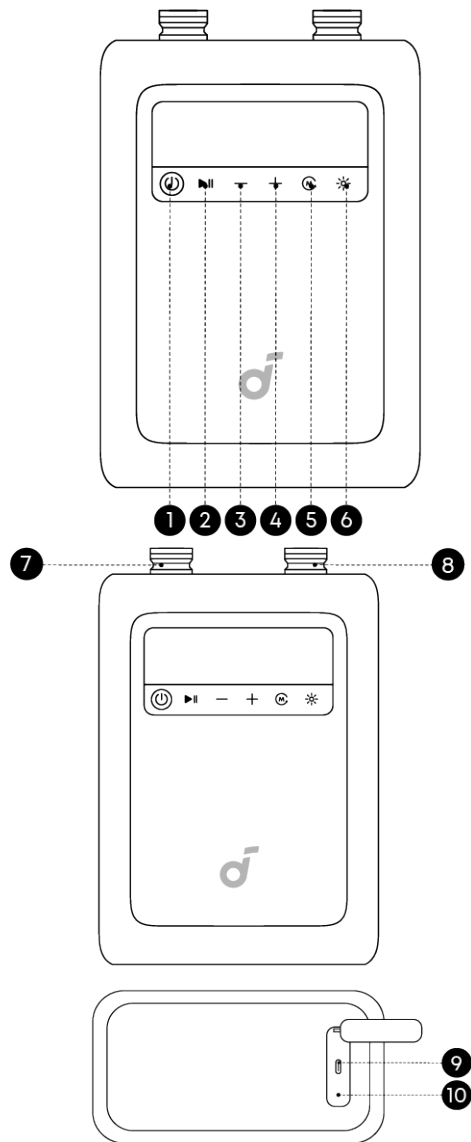
- ① Vyjměte plátno z úložné tašky.



- ② Rozložte plátno a položte jej naplocho.

2. Nastavení vzduchového čerpadla

Přehled vzduchového čerpadla



1. Tlačítko napájení

- Stiskněte a podržte pro zapnutí/vypnutí čerpadla.
- Krátce stiskněte jednou pro kontrolu stavu baterie. Ikona baterie se změní na červenou, když je baterie čerpadla pod 30%. Zastavte používání a nabijte před dalším použitím.

2. Start / Pauza

3. Snižit tlak

4. Zvýšit tlak

5. Přepínač režimu

6. Přepínač LED světla

- LED světlo je pouze pro nouzové použití.

7. Port pro vypouštění vzduchu

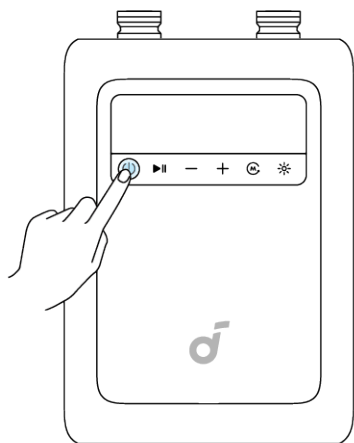
8. Port pro nafukování

9. USB-C port (nabíjecí kabel součástí)

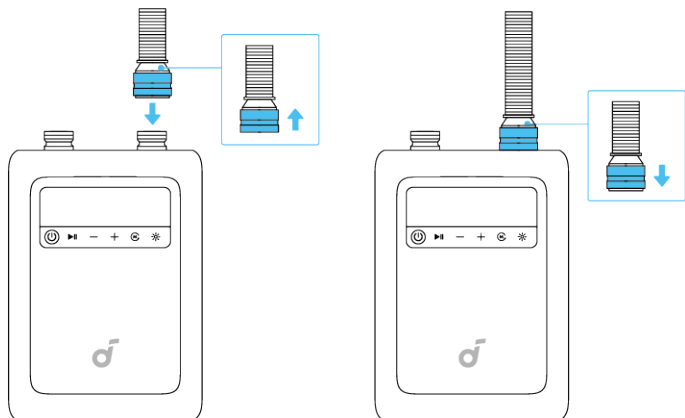
10. Reset

- Vložte kancelářskou sponku (není součástí) a podržte 2 sekundy pro reset čerpadla.

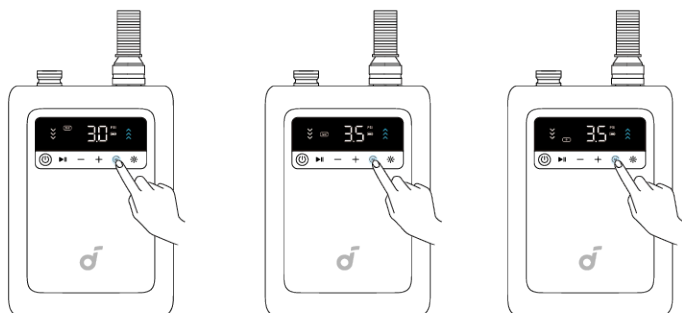
Nastavení vzduchového čerpadla



① Stiskněte a podržte tlačítko napájení pro zapnutí.



② Připojte vzduchovou hadici k portu pro nafukování.



③ Vyberte režim: Plátno 200", Plátno 120" nebo Vlastní režim.



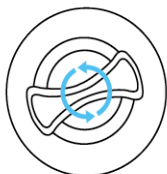
Režim 200": Podporuje 200palcová plátna; tlak vzduchu: 3.0 PSI.

Režim 120": Podporuje 120palcová plátna; tlak vzduchu: 3.5 PSI.

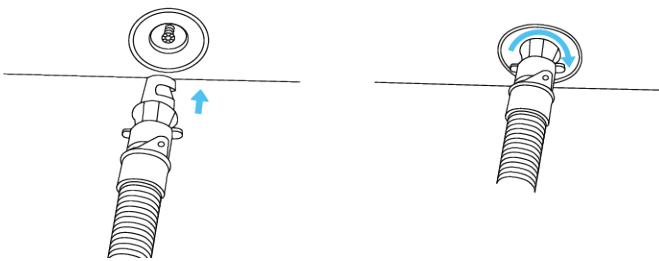
Vlastní režim: Pro nafukování jiných produktů přepněte na Vlastní režim a upravte tlak vzduchu podle potřeby.

3. Nafukování a nastavení plátna

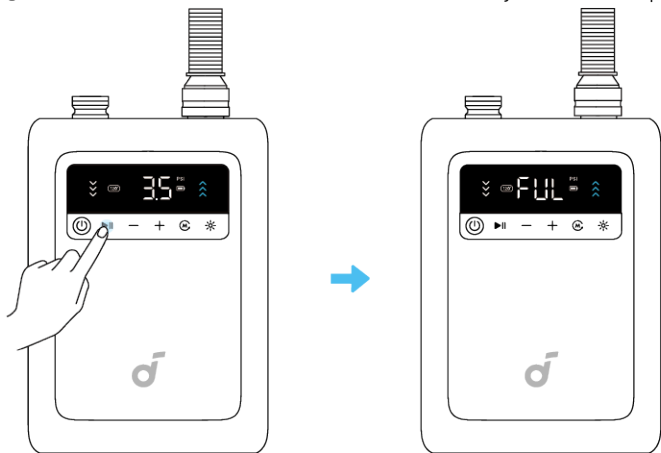
Dokončení nafukování trvá přibližně 2 minuty.



① Otevřete kryt ventilu umístěný na spodní části nafukovacího rámu.

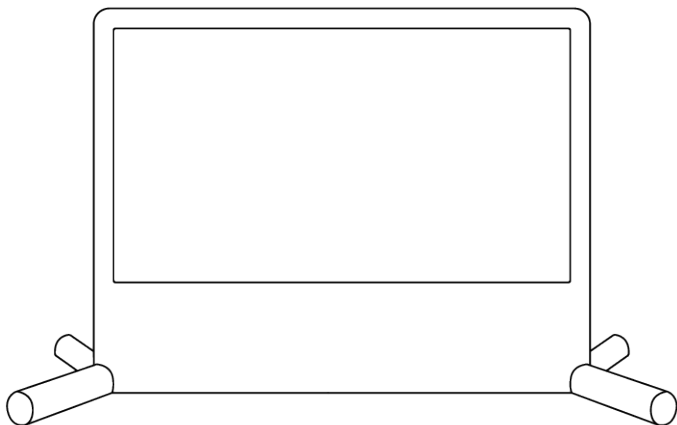


② Vložte vzduchovou hadici do ventilu a utáhněte ji otočením doprava.



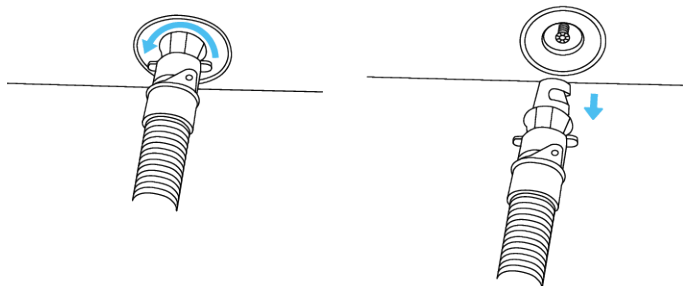
③ Stiskněte tlačítko Start / Pauza na vzduchovém čerpadle a nafukujte, dokud se čerpadlo automaticky nezastaví.

💡 Když je nafukování dokončeno, čerpadlo se automaticky zastaví a zobrazí FUL na digitální obrazovce.



④ Postupně zvedněte plátno do vzpřímené polohy.

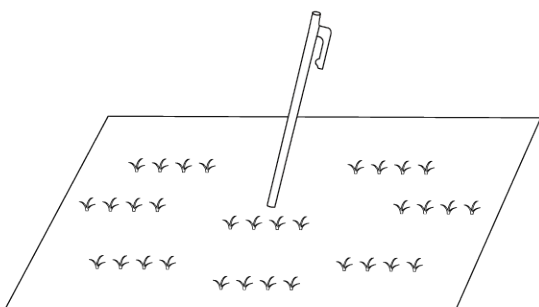
💡 Vzduchové čerpadlo může být během používání zavěšeno. Ujistěte se, že je stabilní a nekýve se.



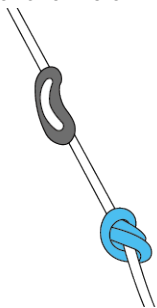
⑤ Odpojte hadici po dokončení nafukování.

4. Dodatečné zajištění

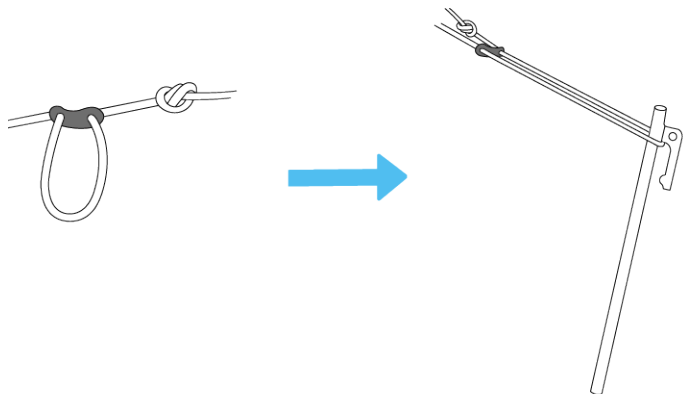
Použití kotevnic lan a zemních kolíků



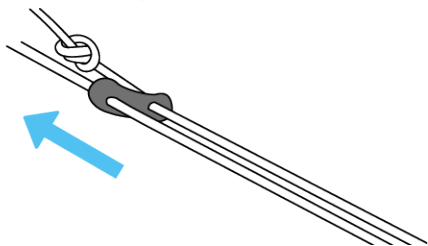
① Vložte zemní kolík do vhodného místa.



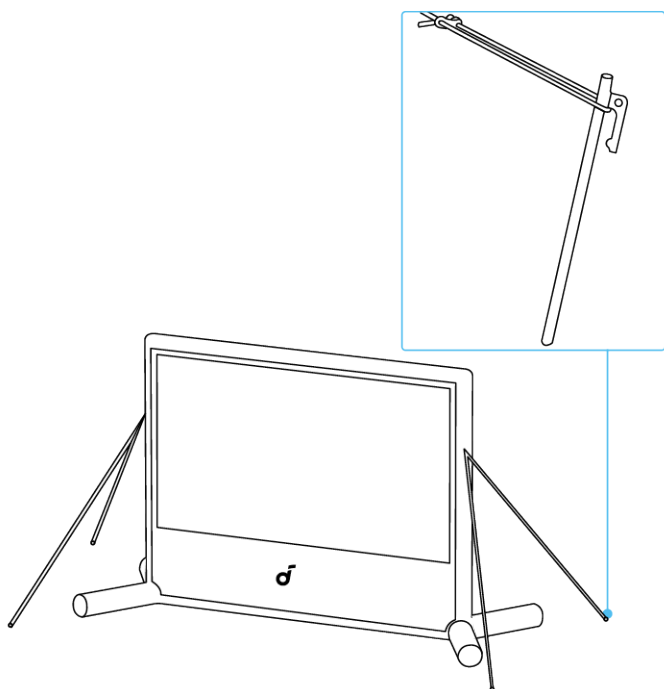
② Uvažte uzel na konci kotevního lana a zajistěte jej ke sponce kotevního lana.



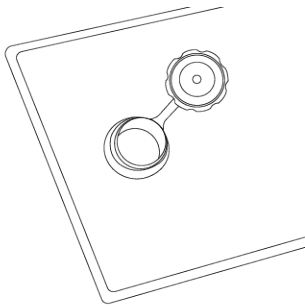
③ Vytáhněte kotevní lano ze sponky kotevního lana a zavěste jej na zemní kolík.



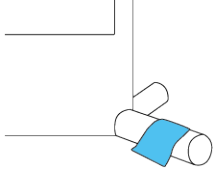
④ Uchopte kotevní lano poblíž konce plátna. Stiskněte a posuňte sponku nahoru pro utažení.



Použití vodních vaků

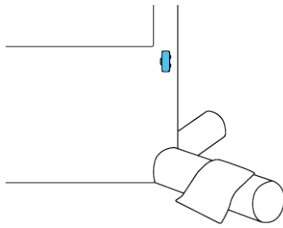


① Otevřete víko a naplňte vodní vak až po okraj.

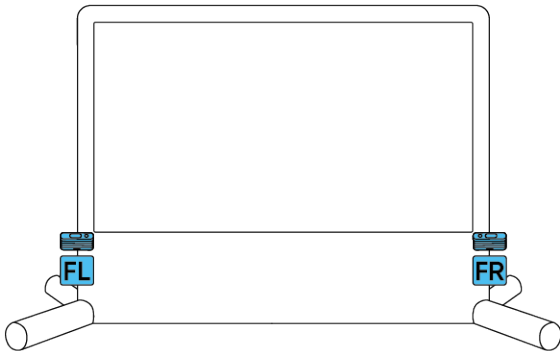
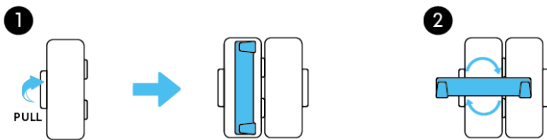


② Zavřete víko a pevně jej přitiskněte k základně plátna.

Montáž předního prostorového reproduktoru Nebula X1 Pro



① Otevřete montážní hák reproduktoru.



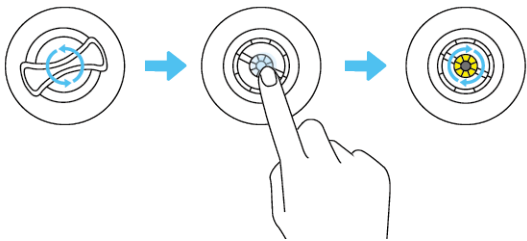
② Vyrovnajte montážni slot na zadni strane reproduktoru s hákem a zajistete jej na miste.



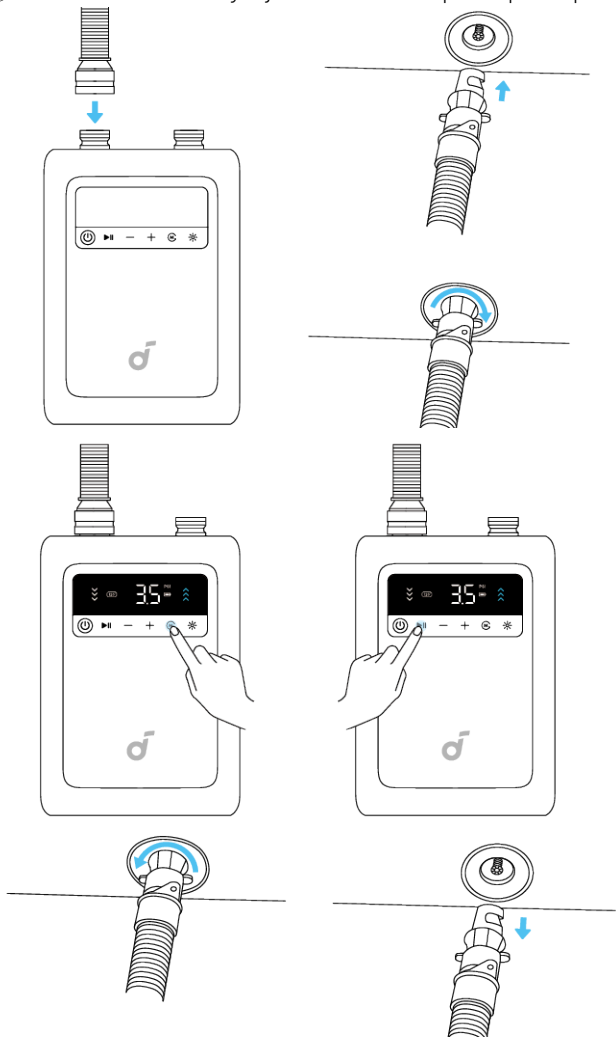
Pro povrchy nevhodné pro zemní kolíky zajistěte kotevní lano k prstenci na spodní části nafukovacího rámu, aby plátno zůstalo vzpřímené.

Skladování

Dokončení vypouštění vzduchu trvá přibližně 1 minutu.



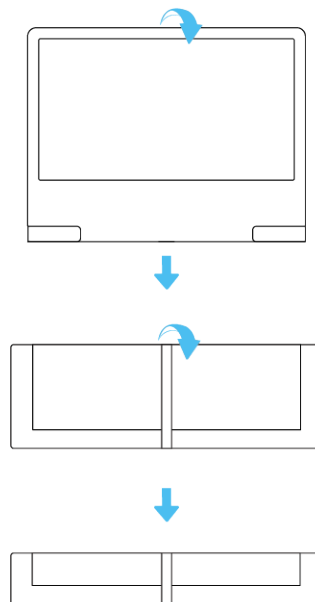
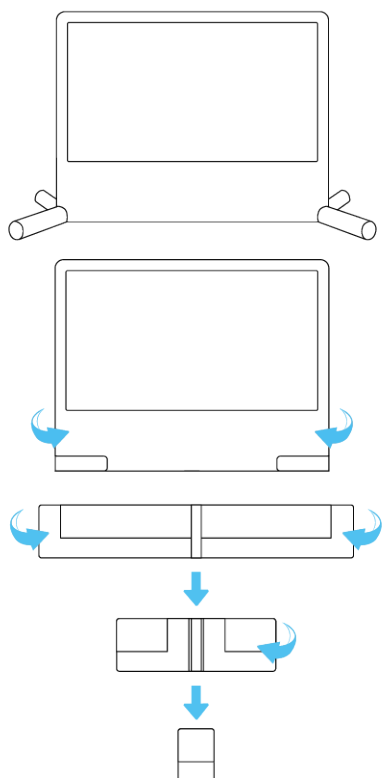
- ① Odstraňte přednístorový reproduktor a zavřete montážní hák reproduktoru.
- ② Otevřete kryt ventilu umístěný na spodní části nafukovacího rámu.
- ③ Stiskněte a otočte žlutým jádrem ventilu doprava pro nepřetržité uvolňování vzduchu a nechte vzduch unikat, dokud plátno neskolabuje.



- ④ Použijte vzduchové čerpadlo k vypouštění:

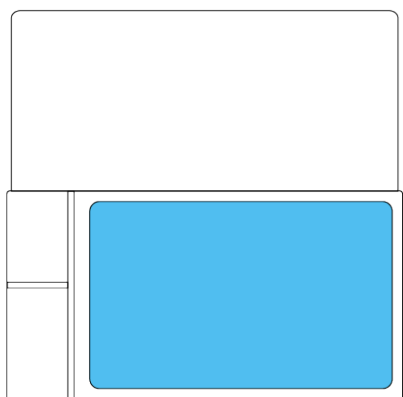
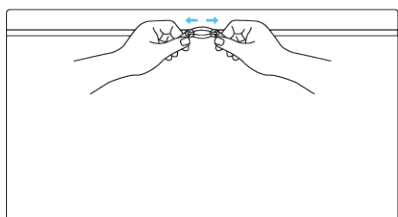
- Přepněte hadici na port pro vypouštění vzduchu. Vložte druhý konec hadice do ventilu, vyberte režim 120" a stiskněte tlačítko Start / Pauza. Vypouštějte, dokud se čerpadlo automaticky nezastaví.

Skládání projekčního plátna



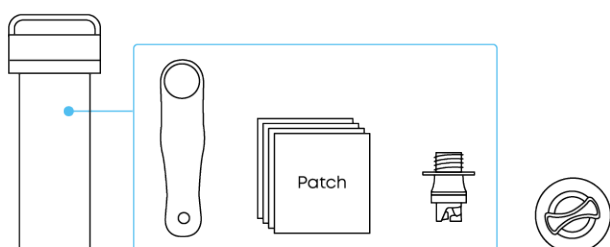
① Složte kratší stranu napůl dvakrát.

② Složte každou delší stranu jednou směrem ke středu, poté sviňte plátno. Při skládání jej stlačte co nejvíce, aby se vešlo do úložné tašky.

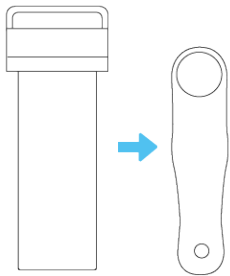


③ Vložte plátno do úložné tašky. Uložte vzduchové čerpadlo, zemní kolíky a další příslušenství do tašek na příslušenství a zapněte zip.

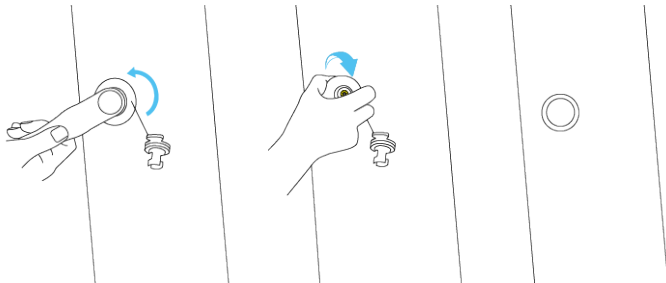
Použití opravné sady



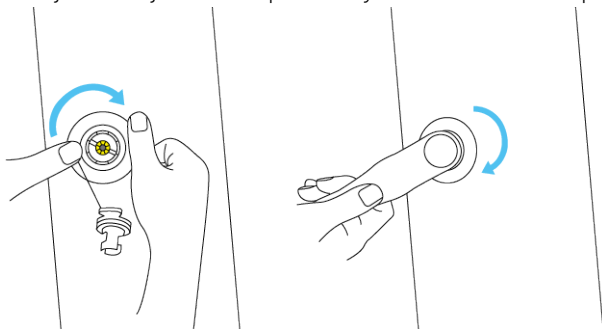
V případě poškození ventilu:



① Otvorte opravnou sadu a vyjměte nástroj na ventil.



② Vyrovnějte nástroj na ventil s poškozeným ventilem a otočte proti směru hodinových ručiček asi třikrát pro odstranění ventilu.



③ Vložte náhradní ventil, otočte ve směru hodinových ručiček asi třikrát a poté použijte nástroj na ventil k bezpečnému utažení.

V případě poškození nafukovacího rámu:

① Otevřete opravnou sadu a vyjměte opravnou záplatu.

② Vystříhnete záplatu na vhodnou velikost podle poškozené oblasti.

③ Naneste specializované lepidlo (není součástí) jak na poškozenou oblast, tak na záplatu a počkejte přibližně 30 minut (v závislosti na typu lepidla).

④ Přiložte záplatu na poškozenou oblast, pevně přitlačte k odstranění všech vzduchových bublin před opětovným nafukováním.

Opravná sada také obsahuje jeden konektor ventilu pro výměnu.

Specifikace

Plátno

Velikost bílého plátna: 120 palců

Materiál rámu: PVC potažená síťovaná tkanina

Materiál plátna: Polyester

Ziskový poměr: 1.0

FOV: Více než 160°

Rozměry: 3704mm (D)×2346mm(V)×1457mm(Š)

Vzduchové čerpadlo

Velikost: 206*145*86 mm

Hmotnost: 1.8 kg

Typ motoru: Vysokootáčkový bezkartáčový motor

Čas nafukování a vypouštění: do 2.5 minut

Hluk nafukování: ≤75dB

Výdrž baterie: 5000mAh, 10 kol plného nafukování a vypouštění

Čas nabíjení: PD 2.5 hodiny (45W)

Připojení: Rychloupínací hadice

Úložný kufr

Materiál: Tvrdý plast + Polyester

Rozměry: 745 x 390 x 285 mm

Extra zajišťovací příslušenství

zemní kolík

Rozměry: ø6mm x 25cm

Hmotnost: 204g x 4

Kotevní lano

Rozměry: ø7mm x 4m

Hmotnost: 48g x4

Vodní vak

Rozměry: 74 x 37 cm

Maximální zatížení: 20kg

Opravná sada

Rozměry: \varnothing 73 mm x 185 mm

Náhradní vzduchový ventil x 1

Nástroj na ventil x 1

Látkové záplaty x 4

konektor ventilu x 1

Funkce přístupnosti a kompatibility

1. Fyzická přístupnost

- Vzduchové čerpadlo a porty ventilů jsou navrženy s velkými, snadno uchopitelnými povrchy vhodnými pro uživatele s omezenou obratností.
- Proces nastavení nevyžaduje žádné jemné motorické dovednosti kromě základního zarovnání a připojení hadice.

2. Vizuelní přístupnost

- Tisknuté štítky a značky na plátně mají vysoký kontrast (černá na bílé) a poměr kontrastu alespoň 4.5:1.
- LED indikátorové světlo má odlišné barevné stavy (zelená / červená) indikující provoz a stav nízké baterie.
- Průvodce rychlým startem a uživatelská příručka jsou k dispozici ve formátu PDF s velkým písmem a verzích přístupných pro čtečky obrazovky (tagovaný PDF).

3. Sluchová přístupnost

- Podpůrná videa obsahují popisné zvukové stopy pro všechny klíčové kroky montáže.
- Produkt vydává pouze nepřetržité zvuky pod 75 dB, čímž se vyhýbá sluchovému diskomfortu.