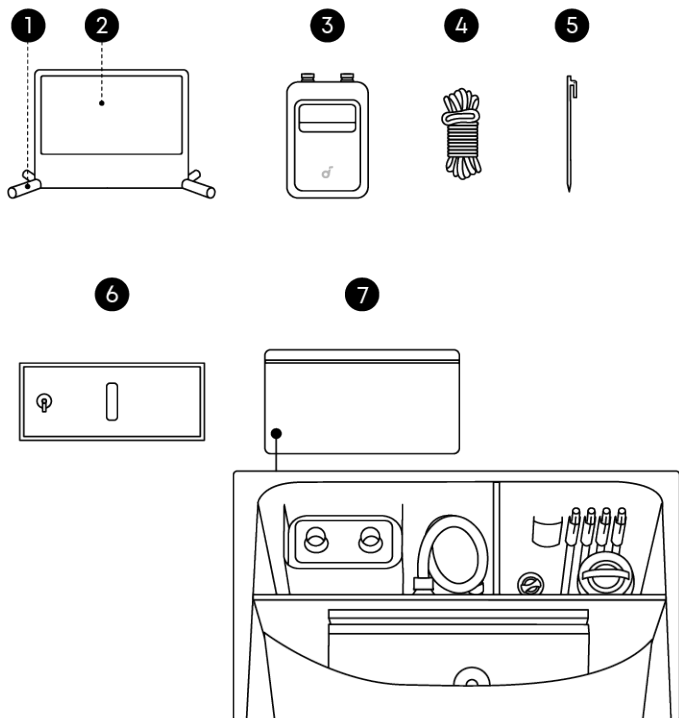


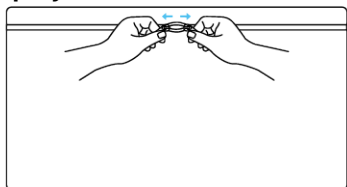
Hvad er i kassen



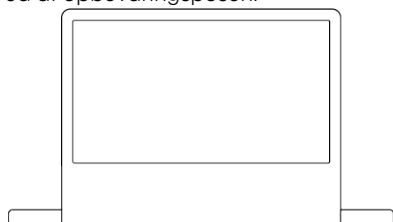
1. Oppustelig ramme
2. Projektionsskærm
3. Luftpumpe (inkluderer USB-C-kabel, luftdyse og luftslange)
4. Bårduner × 4 (allerede fastgjort til den oppustelige ramme)
5. Jordpæle × 4
6. Vandposer × 2
7. Opbevaringspose (inkluderer reparationsset)

Kom i gang

1. Udfoldning af projektionsskærmen



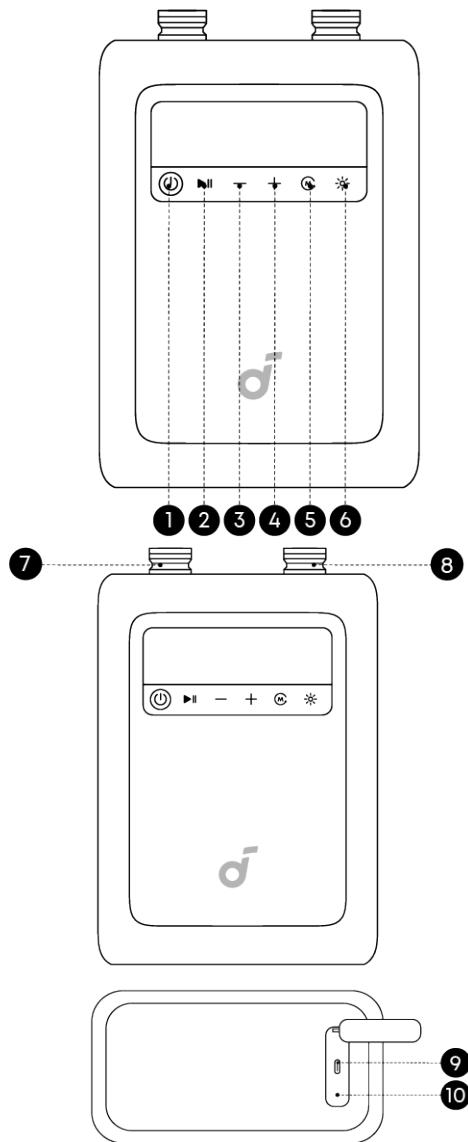
- ① Tag skærmen ud af opbevaringsposen.



- ② Fold skærmen ud og læg den fladt.

2. Opsætning af luftpumpen

Oversigt over luftpumpen



1. Tænd/sluk-knap

- Tryk og hold nede for at tænde/slukke pumpen.
- Tryk kort en gang for at tjekke batteriniveauet. Batterikonet bliver rødt når pumpens batteri er under 30%. Stop venligst brugen og oplad før næste brug.

2. Start / Pause

3. Reducer tryk

4. Forøg tryk

5. Tilstandskontakt

6. LED-lyskontakt

- LED-lyset er kun til nødbrug.

7. Luftudledningsport

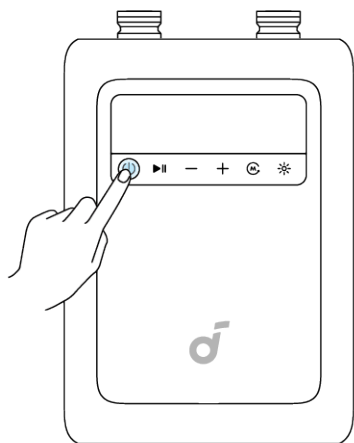
8. Oppustningsport

9. USB-C-port (opladningskabel inkluderet)

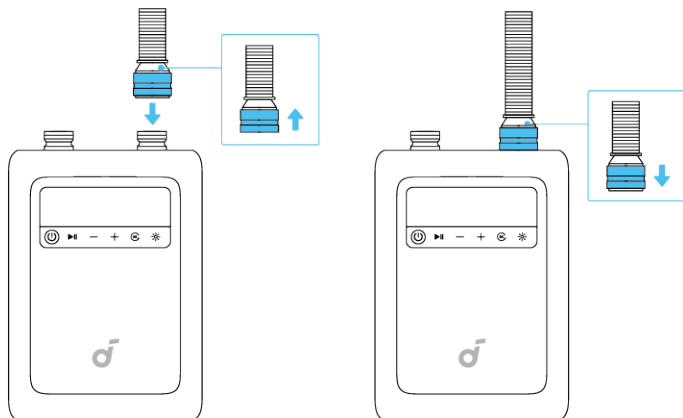
10. Nulstil

- Indsæt en clips (medfølger ikke) og hold i 2 sekunder for at nulstille pumpen.

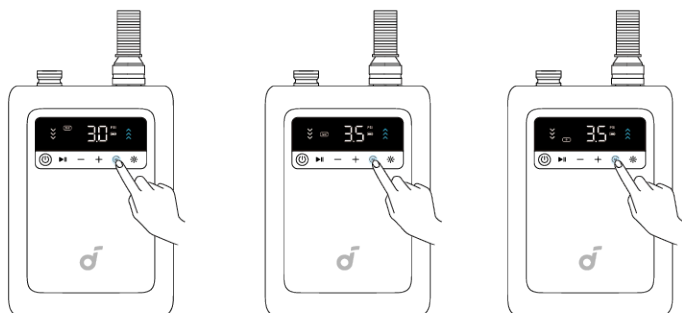
Opsætning af luftpumpen



① Tryk og hold tænd/sluk-knappen nede for at tænde den.



② Tilslut luftslangen til oppustningsporten.



③ Vælg tilstand: 200" skærm, 120" skærm eller tilpasset tilstand.



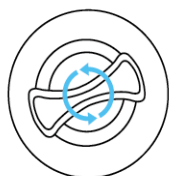
200" tilstand: Understøtter 200-tommer skærme; lufttryk: 3.0 PSI.

120" tilstand: Understøtter 120-tommer skærme; lufttryk: 3.5 PSI.

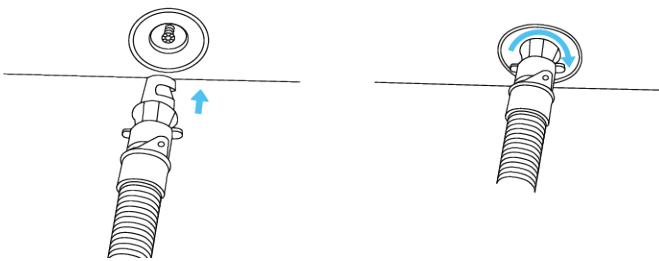
Tilpasset tilstand: For at oppuste andre produkter, skift til tilpasset tilstand og juster lufttrykket efter behov.

3. Oppustning og opsætning af skærmen

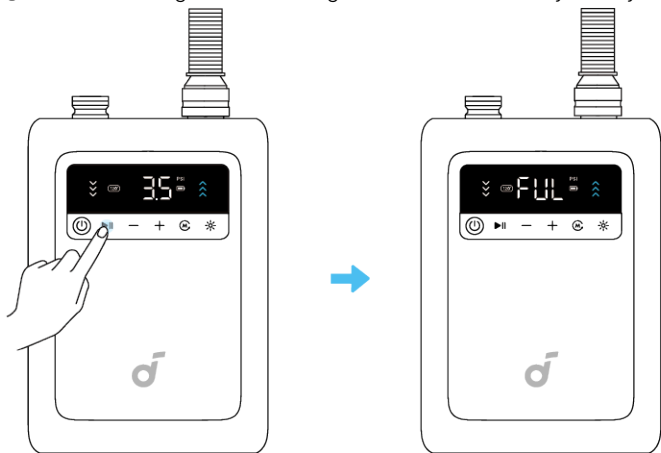
Fuld oppustning tager cirka 2 minutter.



① Åbn ventildækslet placeret i bunden af den oppustelige ramme.

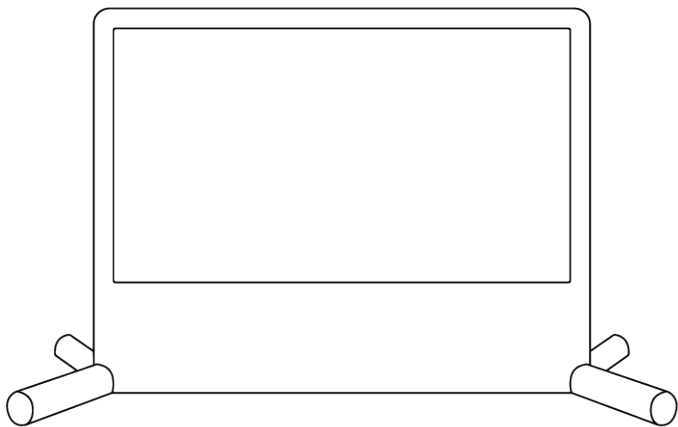


② Indsæt luftslangen i ventilen og stram den ved at dreje til højre.



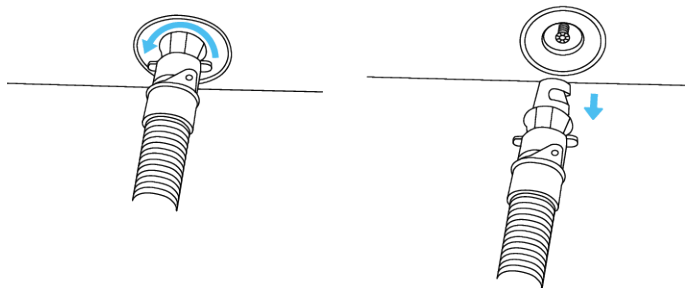
③ Tryk på Start / Pause-knappen på luftpumpen og oppust indtil pumpen stopper automatisk.

💡 Når oppustningen er færdig, vil pumpen automatisk stoppe og vise FUL på den digitale skærm.



④ Løft gradvist skærmen til den opretstående position.

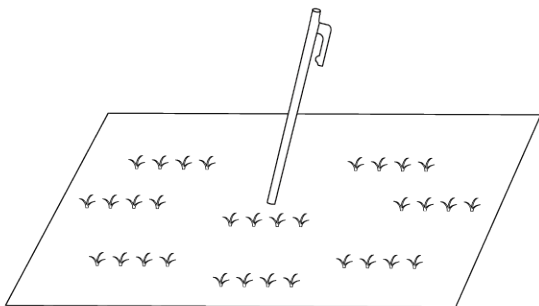
💡 Luftpumpen kan hænges under brug. Sørg for at den er stabil og ikke svinger.



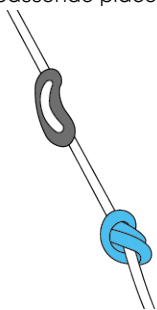
⑤ Afbryd slangen efter oppustningen er færdig.

4. Yderligere sikring

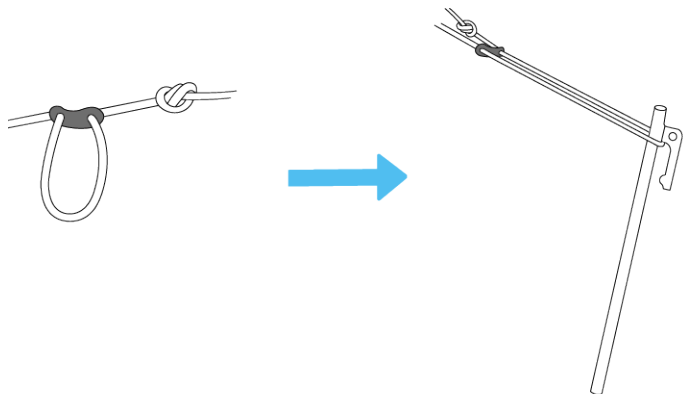
Brug af barduner og jordpæle



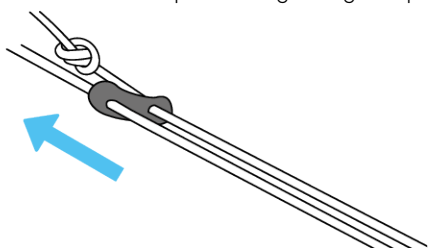
① Indsæt jordpælen i den passende placering.



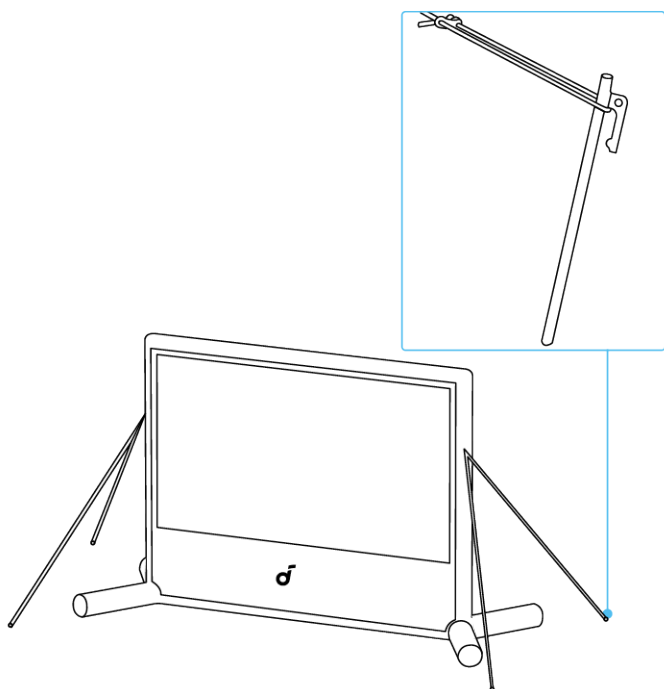
② Lav en knude i enden af bardunen og fastgør den til bardunspændet.



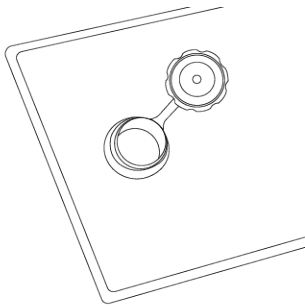
③ Træk bardunen ud fra bardunspændet og hæng den på jordpælen.



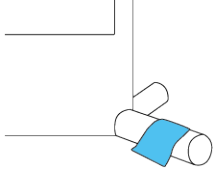
④ Grib bardunen nær skærmenden. Klem og skyd spændet opad for at stramme.



Brug af vandposer

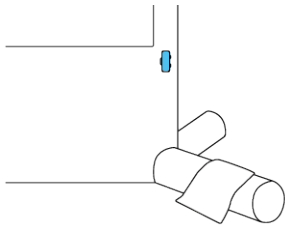


① Åbn låget og fyld vandposen indtil den er fuld.

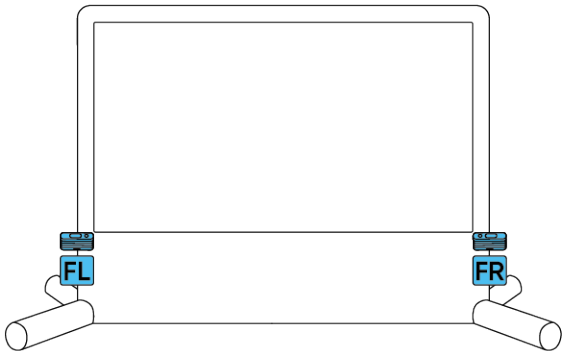
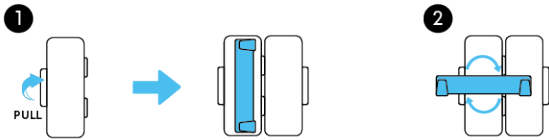


② Luk låget og tryk det derefter fast mod skærmens base.

Nebula X1 Pro front surround højttaler montering



① Åbn højttalermonteringskrogen.



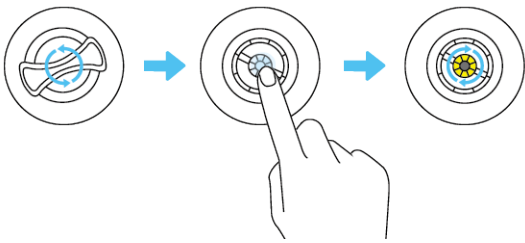
② Juster monteringssporet på bagsiden af højttaleren med krogen og fastgør den på plads.



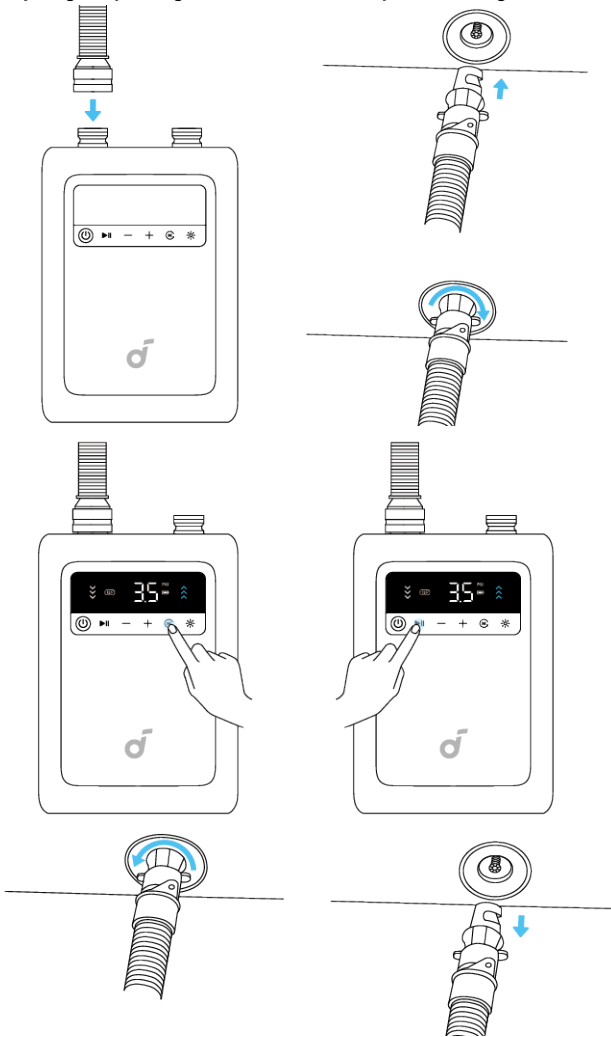
For overflader der ikke er egnede til jordpæle, fastgør bardunen til ringen i bunden af den oppustelige ramme for at holde skærmen oprejst.

Opbevaring

Fuld luftudledning tager cirka 1 minut.



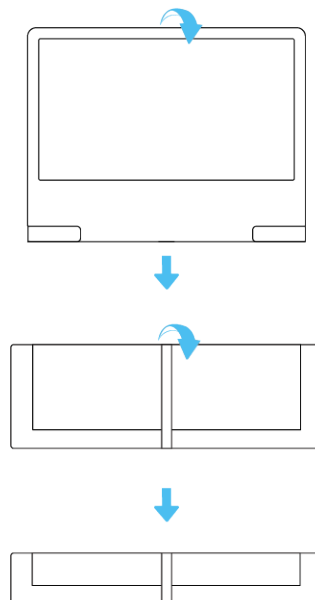
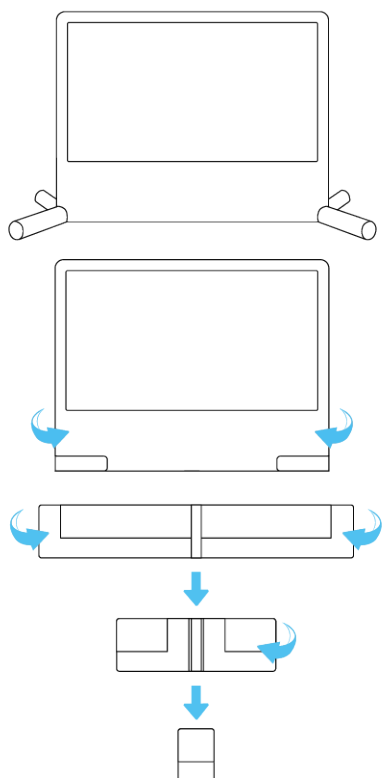
- ① Fjern den forreste surround højttaler og luk højttalermonteringskroge.
- ② Åbn ventildækslet placeret i bunden af den oppustelige ramme.
- ③ Tryk og drej den gule ventilkjerne til højre for at frigive luft løbende og lad luften slippe ud indtil skærmen kollapser.



- ④ Brug luftpumpen til at tømme:

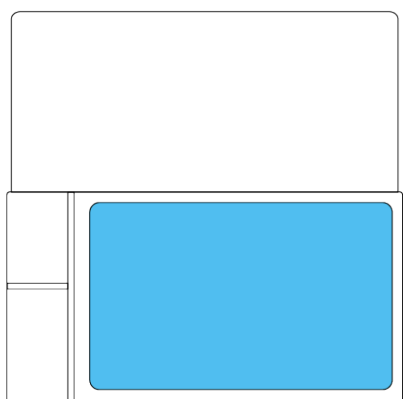
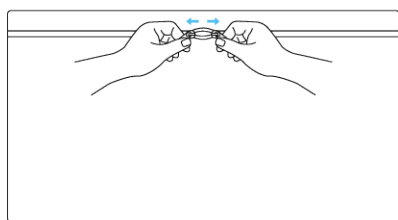
- Skift slangen til luftudledningsporten. Indsæt den anden ende af slangen i ventilen, vælg 120" tilstand og tryk på Start / Pause-knappen. Tøm indtil pumpen stopper automatisk.

Foldning af projektionsskærmen



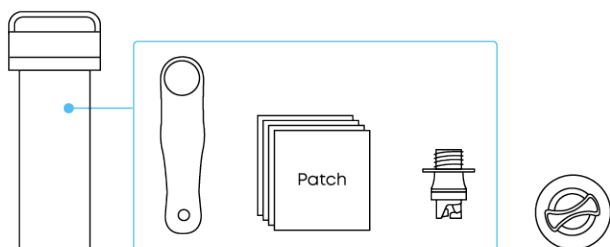
① Fold den korte side i halvdelen to gange.

② Fold hver lang side mod midten én gang og rul derefter skærmen. Ved foldning, komprimér den så meget som muligt for at passe den ind i opbevaringsposen.

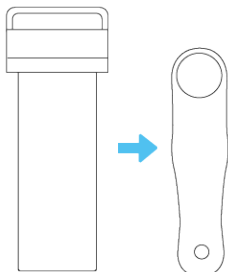


③ Læg skærmen i opbevaringsposen. Opbevar luftpumpen, jordpælene og andre tilbehør i tilbehørsposerne, og luk derefter lynlåsen.

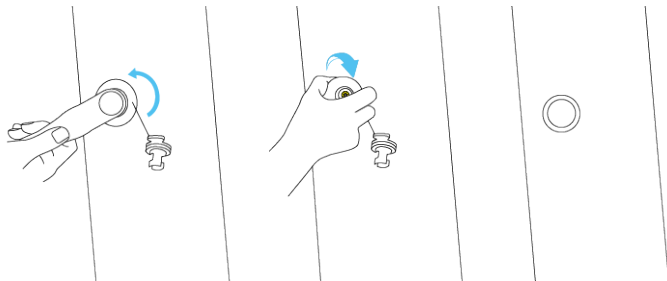
Brug af reparationssettet



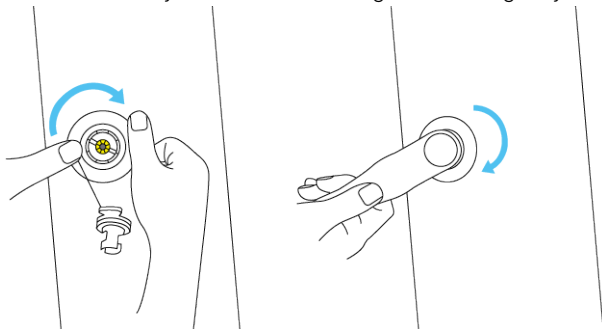
I tilfælde af ventilskade:



① Åbn reparasjonssættet og tag ventilværktøjet ud.



② Juster ventilværktøjet med den beskadigede ventil og drej det mod uret cirka tre gange for at fjerne ventilen.



③ Indsæt reserveventilen, drej den med uret cirka tre gange og brug derefter ventilværktøjet til at stramme sikkert.

I tilfælde af skade på oppustelig ramme:

① Åbn reparasjonssættet og tag en reparasjonsplaster ud.

② Klip plasteret til en passende størrelse i henhold til det beskadigede område.

③ Påfør specialiseret lim (ikke leveret) på både det beskadigede område og plasteret og vent cirka 30 minutter (afhængigt af limtype).

④ Påfør plasteret på det beskadigede område, tryk fast for at fjerne alle luftbobler før oppustning igen.

Reparasjonssættet inkluderer også én ventilforbindelse til udskiftning.

Specifikationer

Skærm

Hvid skærmstørrelse: 120 tommer

Rammemateriale: PVC-belagt netstof

Skærmmateriale: Polyester

Forstærkningsforhold: 1.0

FOV: Over 160°

Dimension: 3704mm (L)×2346mm(H)×1457mm(B)

Luftpumpe

Størrelse: 206*145*86 mm

Vægt: 1.8 kg

Motortype: Højhastighedsbørsteløs motor

Oppustnings- og tømningstid: inden for 2.5 minutter

Oppustningsstøj: ≤75dB

Batterilevetid: 5000mAh, 10 runder fuld oppustning og tømning

Opladningstid: PD 2.5 timer (45W)

Forbindelse: Hurtigudløsningslange

Opbevaringsetui

Materiale: Hård plast + Polyester

Dimension: 745 x 390 x 285 mm

Ekstra sikringstilbehør

jordpæl

Dimension: ø6mm x 25cm

Vægt: 204g x 4

Bardun

Dimension: ø7mm x 4m

Vægt: 48g x 4

Vandpose

Dimension: 74 x 37 cm

Maks belastning: 20kg

Reparationssæt

Dimension: ø73 mm x 185 mm

Reserve luftventil x 1

Ventilværktøj x 1

Stofplastre x 4

ventilforbindelse x 1

Tilgængeligheds- og kompatibilitetsfunktioner

1. Fysisk tilgængelighed

- Luftpumpen og ventilportene er designet med store, letgribelige overflader egnede til brugere med begrænset fingersnedighed.
- Opsætningsprocessen kræver ingen finmotoriske færdigheder ud over grundlæggende justering og slangetilslutning.

2. Visuel tilgængelighed

- Trykte etiketter og skærmmarkeringer har høj kontrast (sort på hvidt) og mindst 4.5:1 kontrastforhold.
- LED-indikatorlyset har tydelige farvetilstande (grøn / rød) der angiver drift og lav batteristatus.
- Lynstartguiden og brugermanualen er tilgængelige i stort tryk PDF-format og tilgængelige skærmlæserversioner (tagget PDF).

3. Auditiv tilgængelighed

- Supportvideoer inkluderer beskrivende lydspor for alle vigtige samlingstrin.
- Produktet udsender kun ikke-kontinuerlige lyde under 75 dB, hvilket undgår auditiv ubehag.