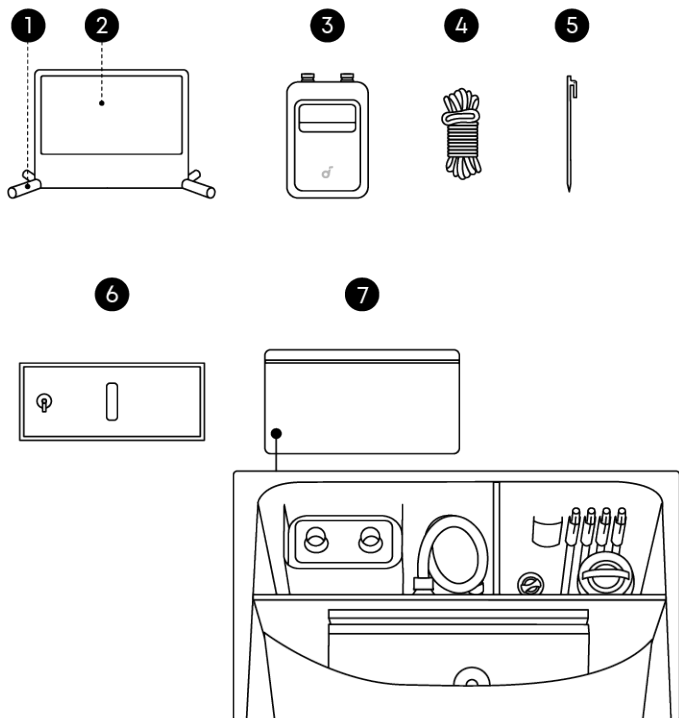


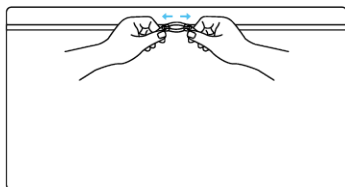
## Mis on kastis



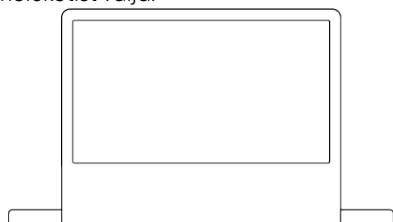
1. Täispumbatav raam
2. Projektsiooniekraan
3. Õhupump (sisaldab USB-C kaablit, õhuotsakut ja õhuvoolikut)
4. Tugikõõded × 4 (juba kinnitatud täispumbatavale raamile)
5. Maapulgad × 4
6. Veekotid × 2
7. Hoiukott (sisaldab remondikompl ekti)

## Alustamine

### 1. Projektsiooniekraani lahtivoltiv



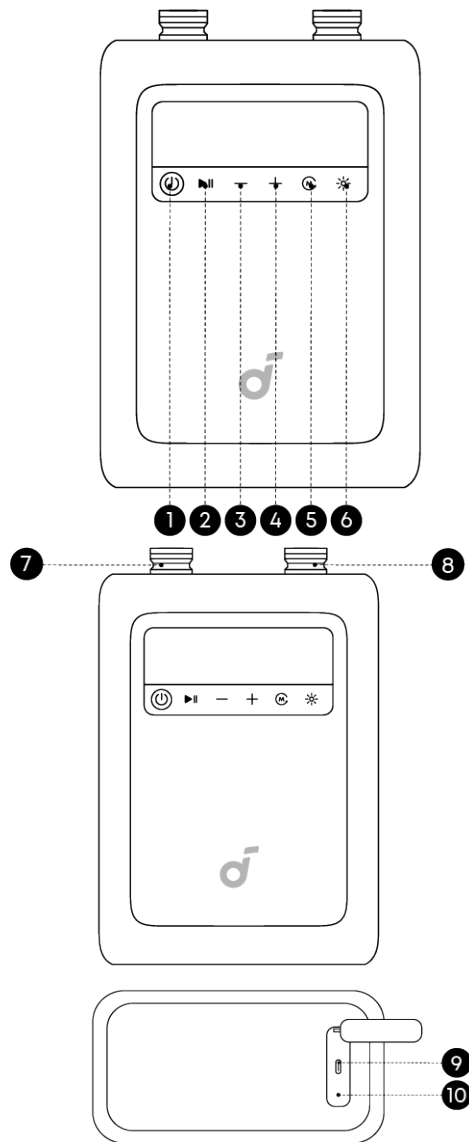
- ① Võtke ekraan hoiukotist välja.



- ② Voltke ekraan lahti ja asetage see tasaseks.

### 2. Õhupumba seadistamine

#### Õhupumba ülevaade



#### 1.Toitenupp

- Vajutage ja hoidke all pumba sisse/välja lülitamiseks.
- Vajutage lühidalt üks kord aku taseme kontrollimiseks. Aku ikoon muutub punaseks, kui pumba aku on alla 30%. Palun lõpetage kasutamine ja laadige enne järgmist kasutamist.

#### 2.Alusta / Peata

#### 3.Vähenda rõhku

#### 4.Suurenda rõhku

#### 5.Režiimi lüliti

#### 6.LED-valguse lüliti

- LED-valgus on ainult hädaolukorras kasutamiseks.

#### 7.Tühjendamispesa

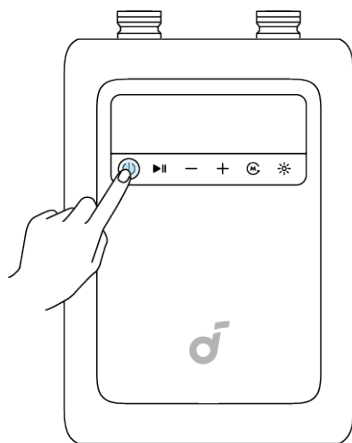
#### 8.Täispumbamispesa

#### 9.USB-C pesa (laadimiskaabel kaasas)

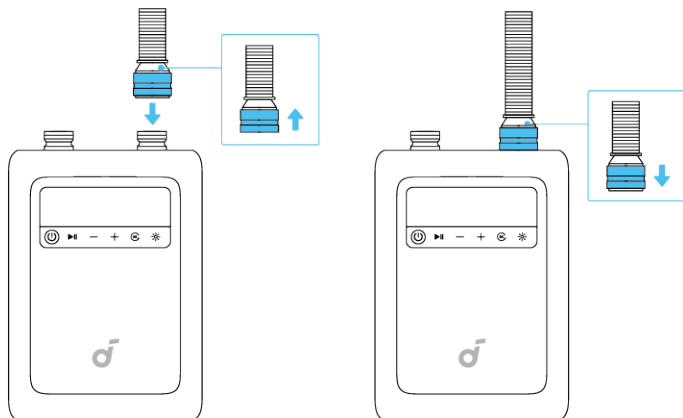
#### 10.Lähtesta

- Sisestage kirjaklamber (ei sisaldu) ja hoidke 2 sekundit, et pumba lähtestada.

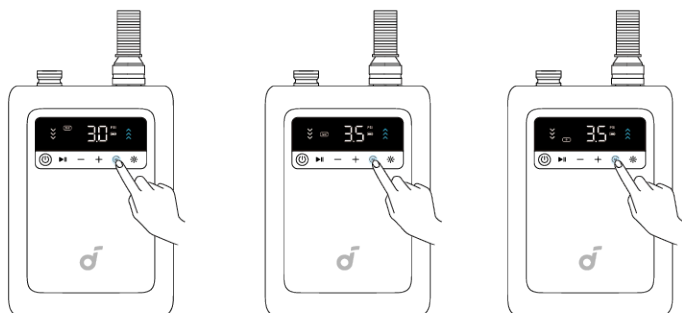
### Õhupumba seadistamine



① Vajutage ja hoidke toitenuppu all selle sisselülitamiseks.



② Ühendage õhuvoolik täispumbamispesaga.



③ Valige režiim: 200" ekraan, 120" ekraan või kohandatud režiim.



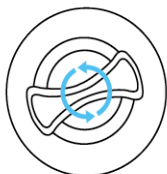
**200" režiim:** Toetab 200-tolliseid ekraane; õhurõhk: 3.0 PSI.

**120" režiim:** Toetab 120-tolliseid ekraane; õhurõhk: 3.5 PSI.

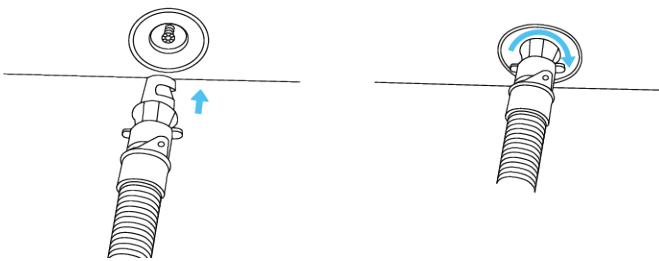
**Kohandatud režiim:** Teiste toodete täispumbamiseks lülitage kohandatud režiimile ja reguleerige õhurõhku vastavalt vajadusele.

### 3. Ekraani täispumbamine ja seadistamine

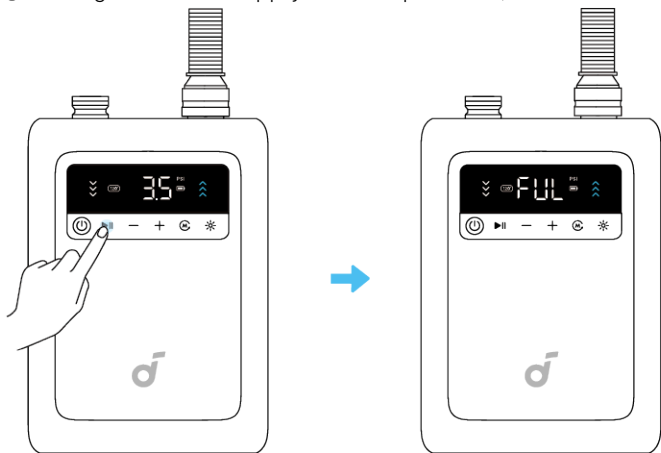
Täielik täispumbamine võtab aega umbes 2 minutit.



① Avage klapi kaas täispumbatava raami allosas.

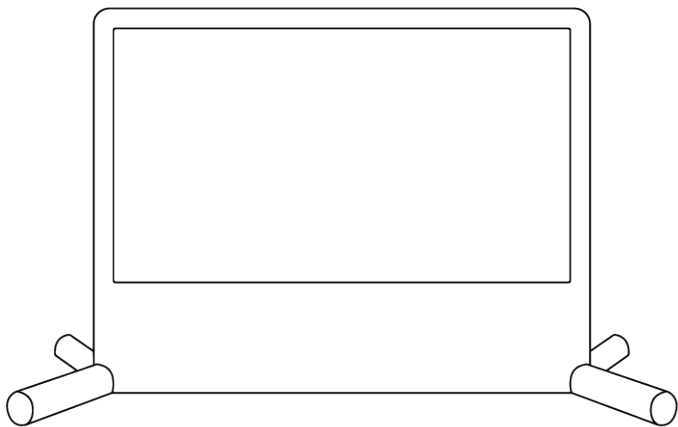


② Sisestage õhuvoolik klappi ja keerake paremale, et see kinnitada.



③ Vajutage õhupumbal nuppu Alusta / Peata ja pumbake, kuni pump peatub automaatselt.

💡 Kui täispumbamine on lõpetatud, peatub pump automaatselt ja kuvab ekraanile FUL.



④ Tõstke ekraani järk-järgult püstisesse asendisse.

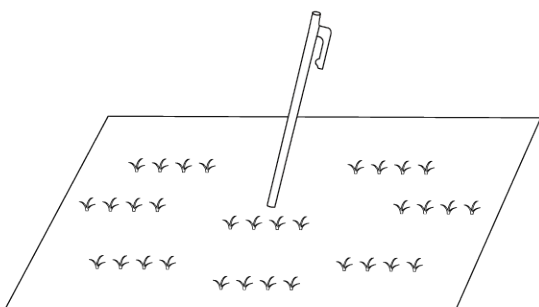
💡 Õhupump võib kasutamise ajal rippuda. Veenduge, et see on stabiilne ja ei kõigu.



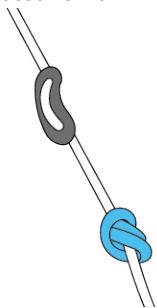
⑤ Ühendage voolik lahti pärast täispumbamise lõpetamist.

#### 4. Lisaturvastus

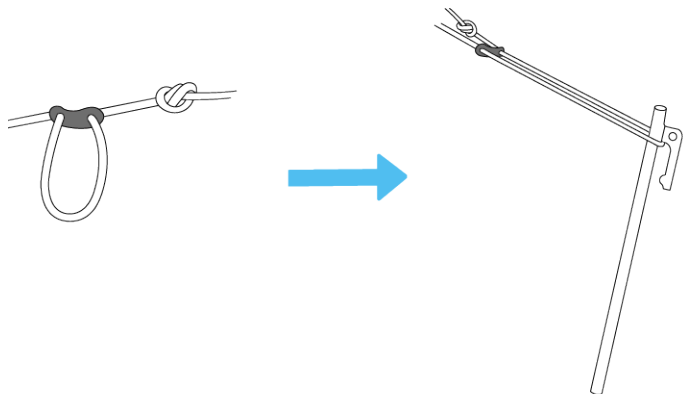
##### Tugikõõside ja maapulkade kasutamine



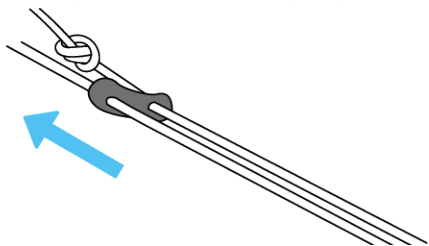
① Sisestage maapulka sobivasse kohta.



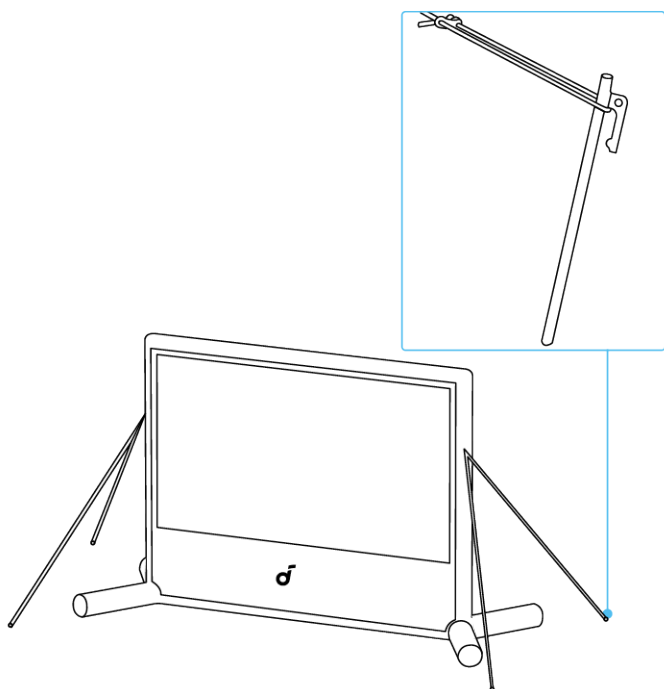
② Tehke sõlm tugiköie otsa ja kinnitage see tugiköie lukule.



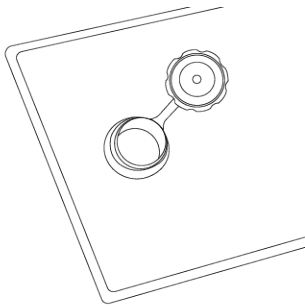
③ Tõmmake tugiköis tugiköie lukust välja ja riputage see maapulga külge.



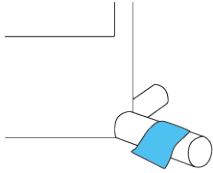
④ Haarake tugiköiest ekraani otsa lähedalt. Pigistage ja libistage lukk ülespoole, et pingutada.



**Veekottide kasutamine**

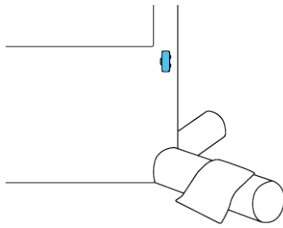


① Avage kaas ja täitke veekott täis.

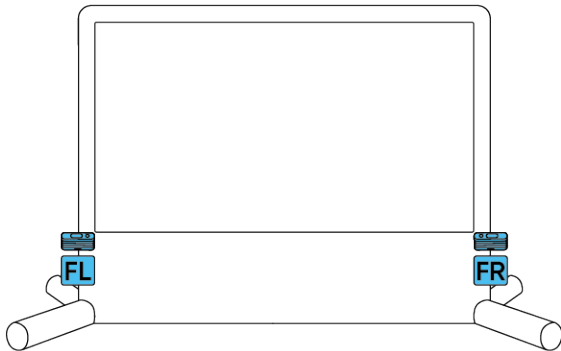
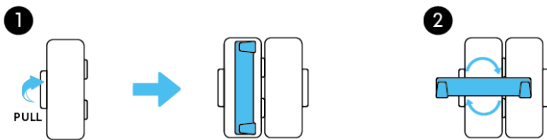


② Sulgege kaas ja seejärel vajutage see tugevalt ekraani aluse vastu.

## Nebula X1 Pro eesmine ümbritseva heli kõlari paigaldamine



① Avage kõlari kinnituskonks.



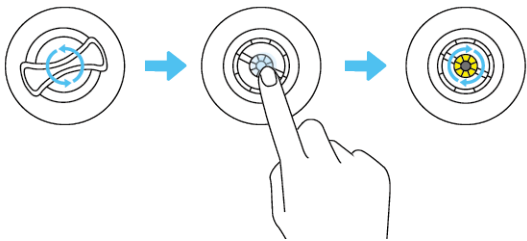
② Joondage kõlari tagaküljel olev kinnituspilu konksuga ja kinnitage see paigale.



Pindade jaoks, mis ei sobi maapulkadele, kinnitage tugikõis täispumbatava raami allosas oleva rõnga külge, et hoida ekraani püstine.

## Hoiustamine

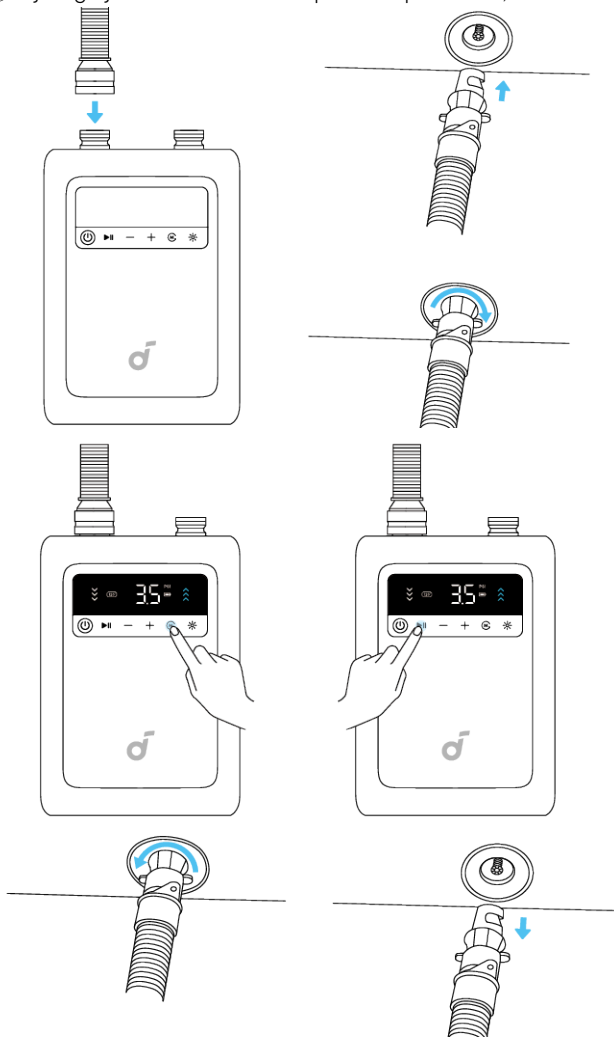
Täielik tühjendamine võtab aega umbes 1 minut.



① Eemaldage eesmine ümbritseva heli kõlar ja sulgege kõlari kinnituskonks.

② Avage klapikaas täispumbatava raami allosas.

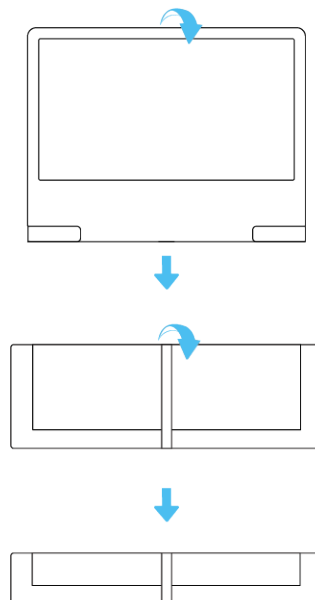
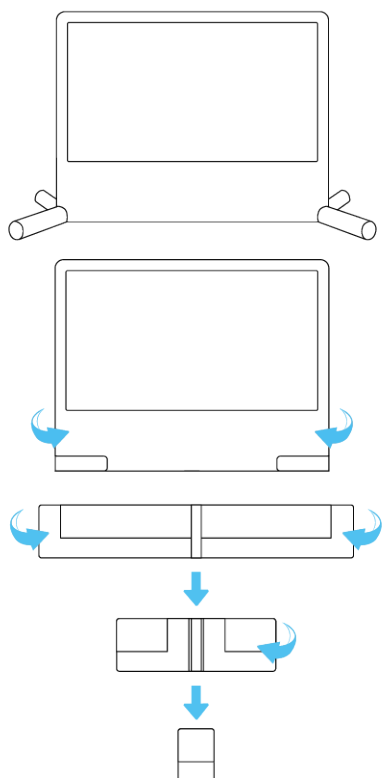
③ Vajutage ja keerake kollast klapituuma paremale, et vabastada õhku pidevalt, ja laske õhul välja, kuni ekraan variseb kokku.



④ Kasutage õhupumpa tühjendamiseks:

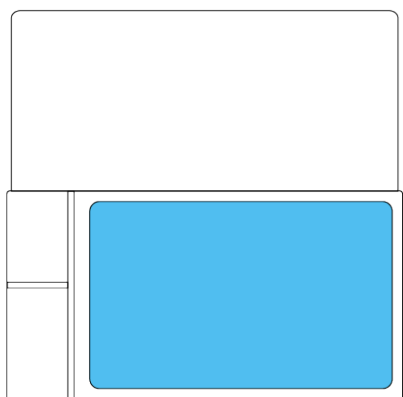
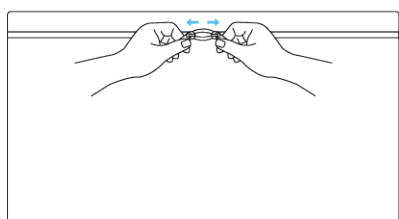
- Lülitage voolik tühjendamispesale. Sisestage vooliku teine ots klappi, valige 120 inch režiim ja vajutage nuppu Alusta / Peata. Tühjendage kuni pump peatub automaatselt.

## Projektsiooniekraani kokkuvoltiv



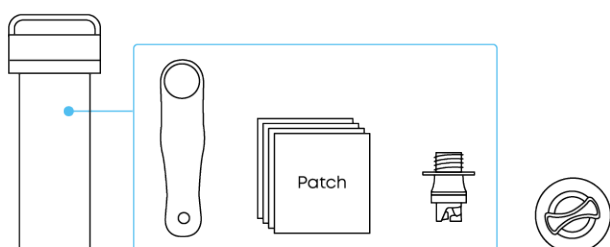
① Voltke lühike külg pooleks kaks korda.

② Voltke iga pikk külg keskele üks kord ja seejärel rullidaekraan. Voltimise ajal suruge seda võimalikult palju kokku, et see mahuks hoiukotti.

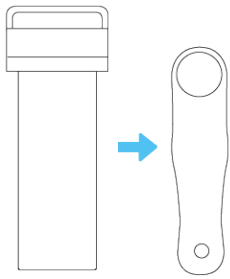


③ Asetage ekraan hoiukotti. Hoiustage õhupump, maapulgad ja muud tarvikud tarvikukottidesse ja seejärel tõmmake tõmblukk kinni.

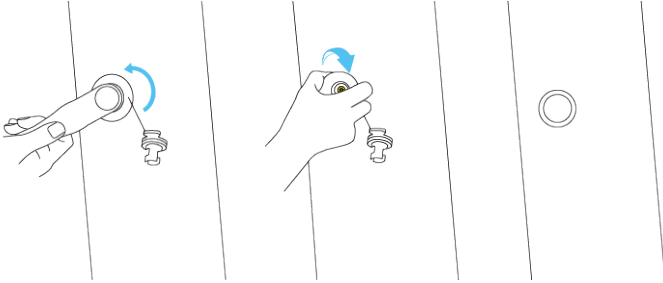
## Remondikompl ekti kasutamine



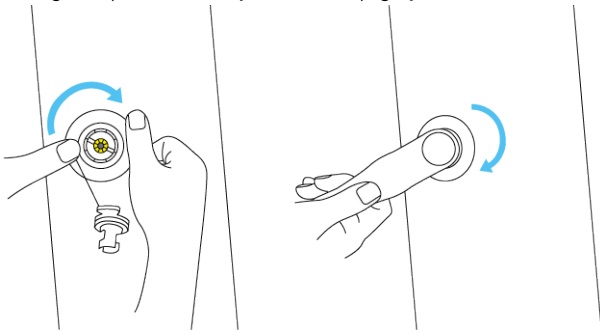
Klapi kahjustuse korral:



① Avage remondikompl ekt ja võtke välja klapitööriist.



② Joondage klapitööriist kahjustatud klapiga ja keerake seda vastupäeva umbes kolm korda, et klapp eemaldada.



③ Sisestage varuklap, keerake päripäeva umbes kolm korda ja seejärel kasutage klapitööriista, et see turvaliselt kinnitada.

#### Täispumbatava raami kahjustuse korral:

- ① Avage remondikompl ekt ja võtke välja remondiplaaster.
- ② Lõigake plaaster sobivaks suuruseks vastavalt kahjustatud alale.
- ③ Kandke spetsiaalset liimi (ei sisaldu) nii kahjustatud alale kui kaplaastrilja oodake umbes 30 minutit (sõltuvalt liimi tüübist).
- ④ Kandke plaaster kahjustatud alale, vajutage tugevalt, et eemaldada kõikõhumullid enne uuesti täispumbamist.

**Remondikompl ekt sisaldab ka ühte klapiühendust asendamiseks.**

## Spetsifikatsioonid

### Ekraan

Valge ekraani suurus: 120 tolli

Raami materjal: PVC-ga kaetud võrkkangas

Ekraani materjal: Polüester

Võimendussuhe: 1.0

FOV: Üle 160°

Mõõtmed: 3704mm (P)×2346mm(K)×1457mm(L)

### Õhupump

Suurus: 206\*145\*86 mm

Kaal: 1.8 kg

Mootori tüüp: Kiirete harjadeta mootor

Täispumbamise ja tühjendamise aeg: 2.5 minuti jooksul

Täispumbamise müra: ≤75dB

Aku eluiga: 5000mAh, 10 täielikku täispumbamise ja tühjendamise tsüklit

Laadimisaeg: PD 2.5 tundi (45W)

Ühendus: Kiirvabastusvoolik

### Hoiukest

Materjal: Kõva plast + Polüester

Mõõtmed: 745 x 390 x 285 mm

### Lisaturvastuse tarvikud

#### maapulk

Mõõtmed: ø6mm x 25cm

Kaal: 204g x 4

#### Tugikõis

Mõõtmed: ø7mm x 4m

Kaal: 48g x4

#### Veekott

Mõõtmed: 74 x 37 cm

Maksimaalne koormus: 20kg

**Remondikomplekt**

Mõõtmed: 73 mm x 185 mm

Varuõhuklapp x 1

Klapitööriist x 1

Kangaplaastrid x 4

Klapiühendus x 1

## Juurdepäätavuse ja ühilduvuse funktsioonid

### 1. Füüsiline juurdepäätavus

- Õhupump ja klapi pesad on disainitud suurte, kergesti haaratavate pindadega, mis sobivad piiratud osavusega kasutajatele.
- Seadistusprotsess ei nõua peenmotoorikaid peale põhilise joondamise ja vooliku ühendamise.

### 2. Visuaalne juurdepäätavus

- Trükitud sildid ja ekraanimärgistused on kõrge kontrastiga (must valgel) ja vähemalt 4.5:1 kontrastitegur.
- LED-indikaatorlamp on eristuvate värviliste olekutega (roheline / punane), mis näitavad tööd ja madala aku olekut.
- Kiirkäivitamise juhend ja kasutusjuhend on saadaval suure trükiga PDF-vormingus ja juurdepäätavate ekraanilugeja versioonides (märgistatud PDF).

### 3. Kuuldev juurdepäätavus

- Tugivideod sisaldavad kirjeldavaid heliradu kõigi põhiliste montaažietappide jaoks.
- Toode tekitab ainult mittejätkevad helisid alla 75 dB, vältides kuulmis ebamugavust.