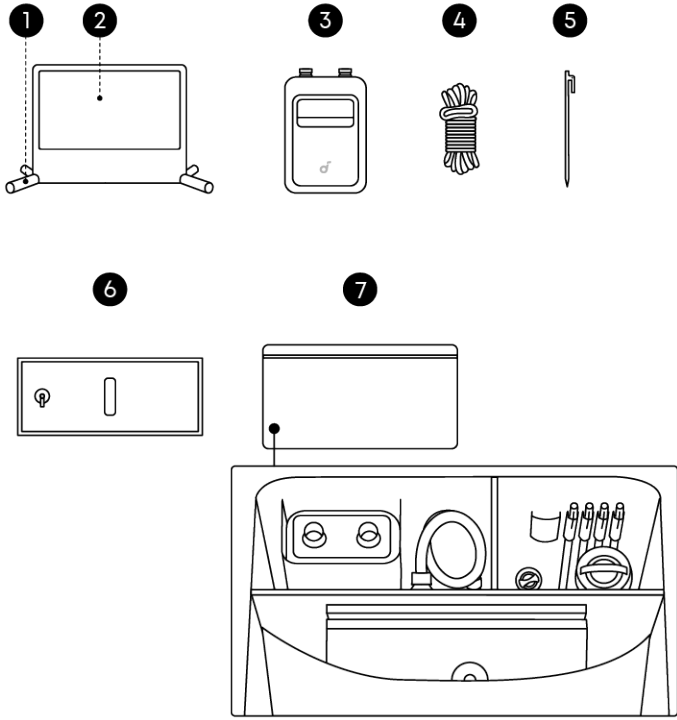


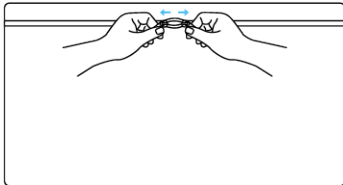
Pakkauksen sisältö



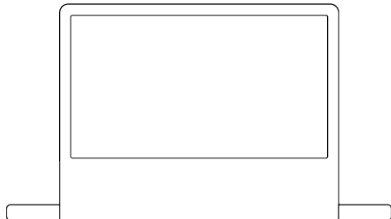
1. Täytettävä runko
2. Projektorikangas
3. Ilmapumppu (sisältää USB-C-kaapelin, ilmasuuttimen ja ilmaletkun)
4. Kiinnitysköydet × 4 (kiinnitetty täytettävään runkoon)
5. Maakiinnikkeet × 4
6. Vesipussit × 2
7. Säilytyslaukku (sisältää korjauspakkauksen)

Aloittaminen

1. Projektorikankaan avaaminen



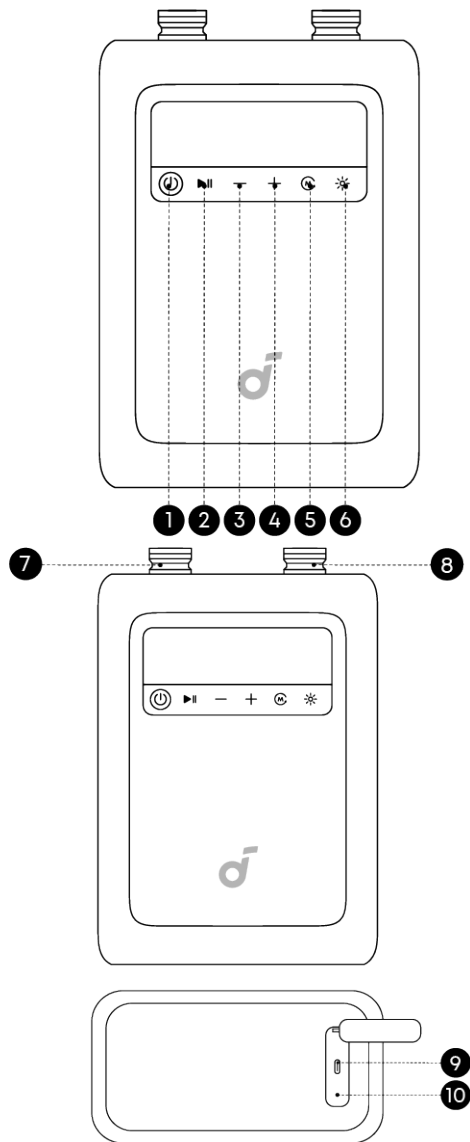
- ① Ota kangas säilytyslaukusta.



- ② Avaa kangas ja aseta se tasaiselle alustalle.

2. Ilmapumpun asetukset

Ilmapumpun yleiskatsaus



1.Virtapainike

- Paina ja pidä painettuna pumpun käynnistämiseksi/sammuttamiseksi.
- Paina kerran lyhyesti tarkistaaksesi akun tilan. Akkukuvake muuttuu punaiseksi kun pumpun akku on alle 30%. Lopeta käyttö ja lataa ennen seuraavaa käyttöä.

2.Käynnistä / Pysäytä

3.Vähennä painetta

4.Lisää painetta

5.Tilankytin

6.LED-valokytkin

- LED-valo on vain hätäkäyttöön.

7.Tyhjennysportti

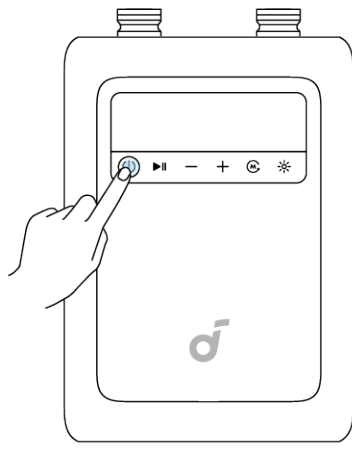
8.Täyttöportti

9.USB-C-portti (latauskaapeli sisältyy)

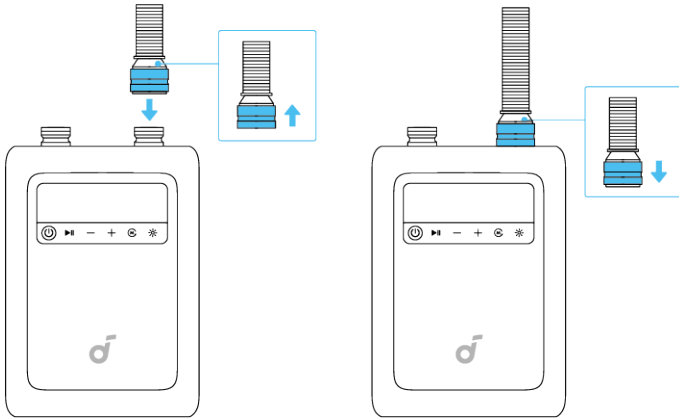
10.Nollaus

- Aseta paperiliit in (ei sisälly) ja pidä 2 sekuntia nollataksesi pumpun.

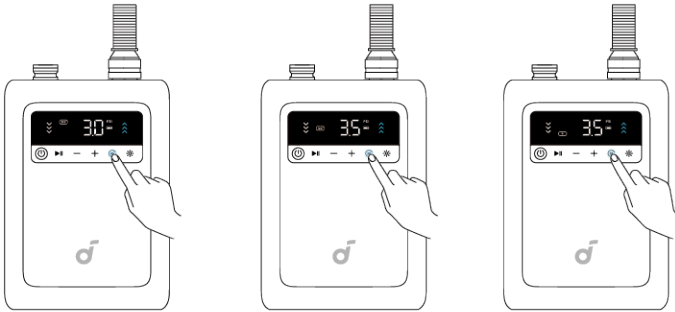
Ilmapumpun asetukset



①Paina ja pidä virtapainiketta käynnistääksesi.



②Liitä ilmaletku täyttöporttiin.



③Valitse tila: 200" kangas, 120" kangas tai mukautettu tila.



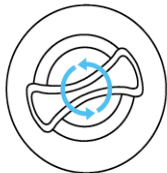
200" tila:Tukee 200-tuumaisia kankaita; ilmanpaine: 3.0 PSI.

120" tila:Tukee 120-tuumaisia kankaita; ilmanpaine: 3.5 PSI.

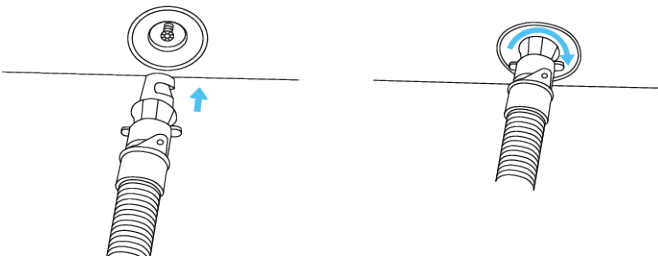
Mukautettu tila:Muiden tuotteiden täyttämiseen vaihda mukautettuun tilaan ja säädä ilmanpainetta tarpeen mukaan.

3. Kankaan täyttäminen ja asetukset

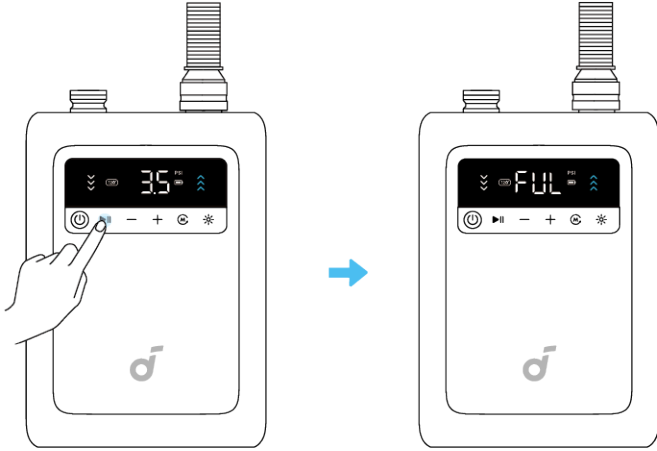
Täyttäminen kestää noin 2 minuuttia.



①Avaa venttiilikorkki täytettävän rungon alaosassa.

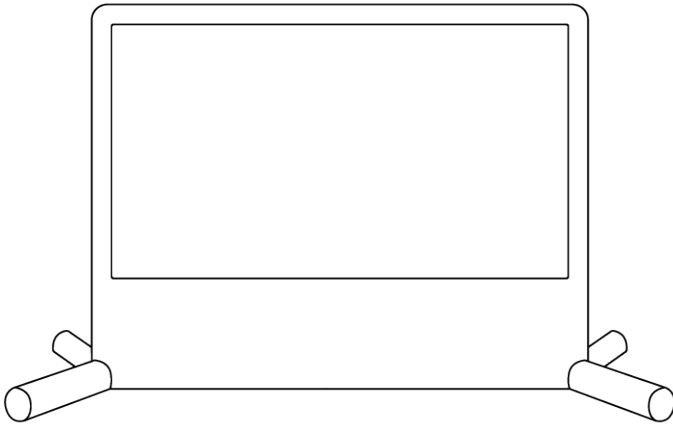


② Aseta ilmaletku venttiiliin ja kiristä kääntämällä oikealle.



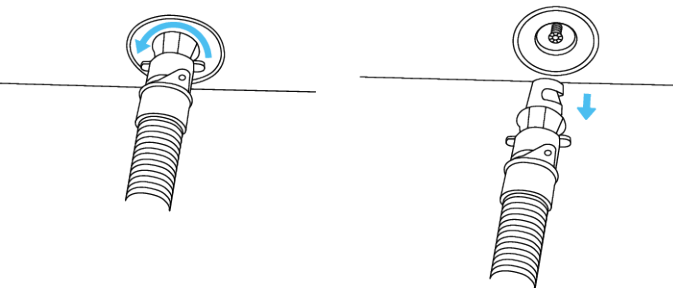
③ Paina Käynnistä / Pysäytä -painiketta ilmapumpussa ja täytä kunnes pumppu pysähtyy automaattisesti.

💡 Kun täyttö on valmis, pumppu pysähtyy automaattisesti ja näyttää FUL digitaalisella näytöllä.



④ Nosta kangasta vähitellen pystyasentoon.

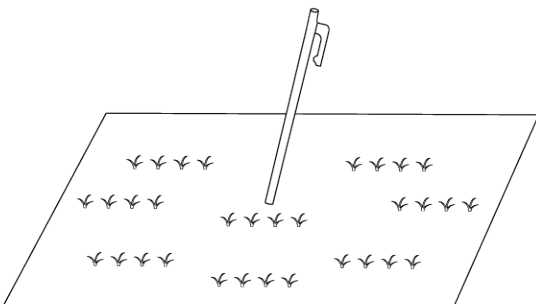
💡 Ilmapumppu voidaan ripustaa käytön aikana. Varmista, että se on vakaa eikä heilahda.



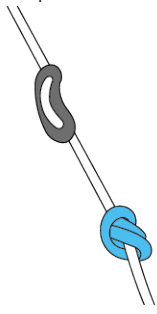
⑤ Irrota letku täytön jälkeen.

4. Lisäkiinnitys

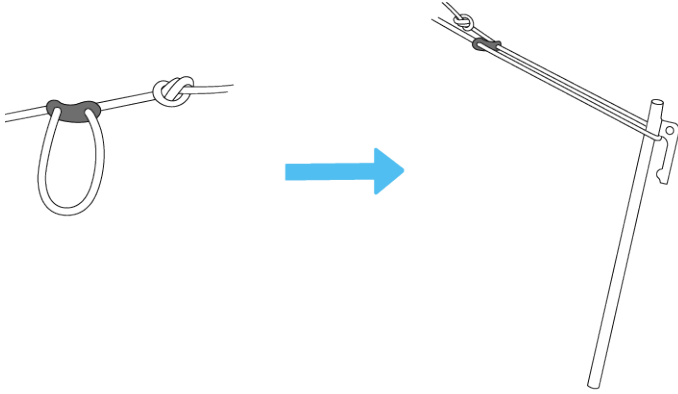
Kiinnitysköysien ja maakiinnikkeiden käyttö



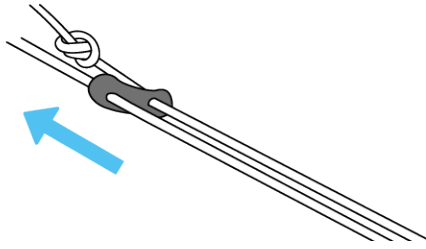
① Aseta maakiinnike sopivaan paikkaan.



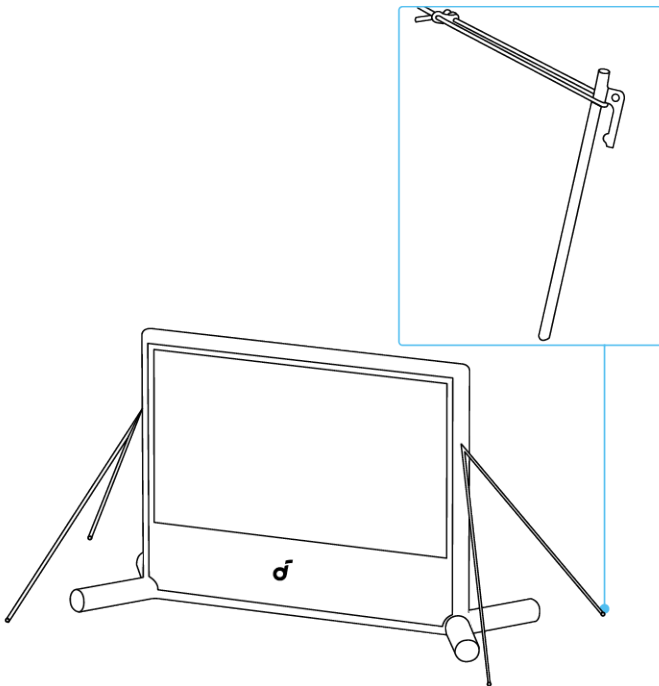
② Tee solmu kiinnitysköyden päähän ja kiinnitä se kiinnitysköyden soljeen.



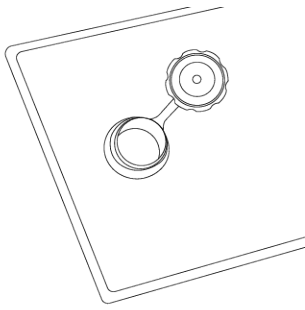
③ Vedä kiinnitysköysi solkesta ja ripusta se maakiinnikkeeseen.



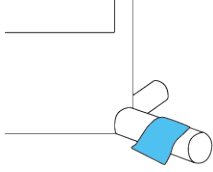
④ Tartu kiinnitysköyteen lähellä kankaan päätä. Purista ja liu'uta solki ylös kiristääksesi.



Vesipussien käyttö

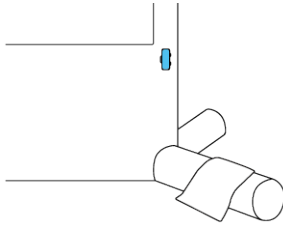


① Avaa kansi ja täytä vesipussi täyteen.

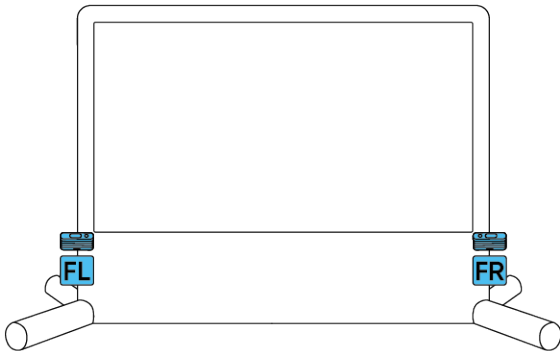
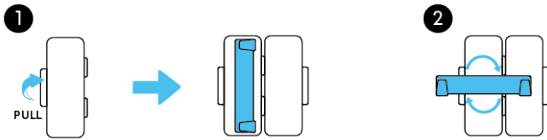


② Sulje kansi ja paina se tiukasti kankaan pohjaa vasten.

Nebula X1 Pro etusuuntakaiuttimen asennus



① Avaa kaiuttimen kiinnityskoukku.



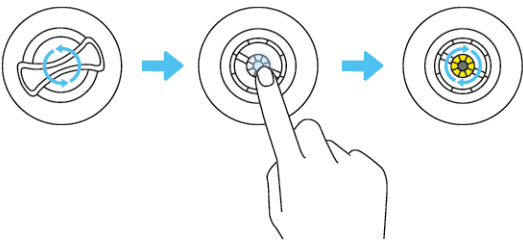
② Kohdista kaiuttimen takana oleva kiinnitysrako koukkuun ja kiinnitä paikalleen.



 Pinnoille, jotka eivät sovellumaakiinnikkeille, kiinnitä köysi renkaan täytettävän rungon alaosassa pitääksesi kankaan pystyssä.

Säilytys

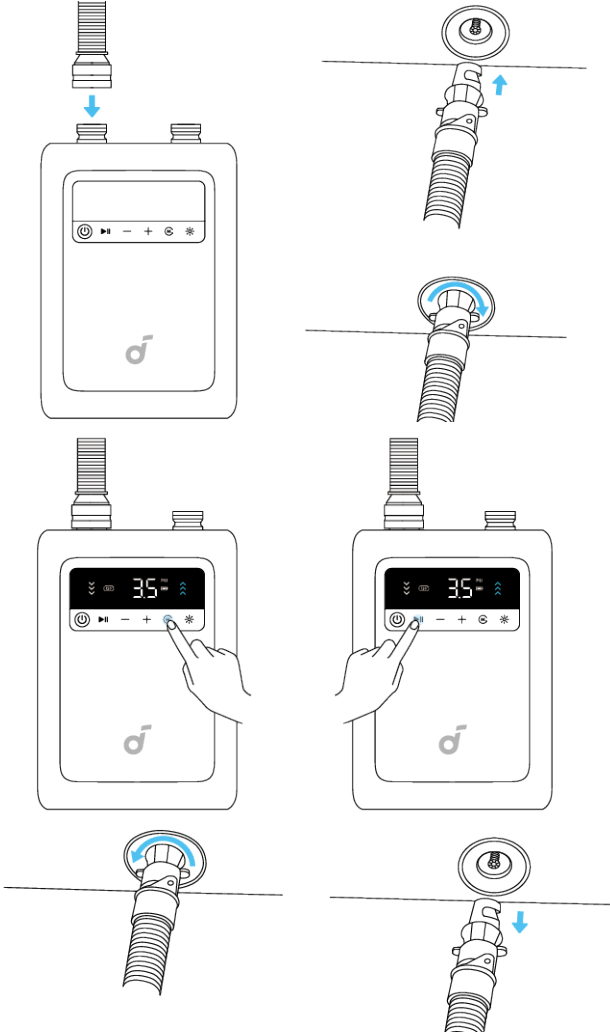
Tyhjennys kestää noin 1 minuutin.



① Poista etusuuntakaiutin ja sulje kaiuttimen kiinnityskoukku.

② Avaa venttiilikorkki täytettävän rungon alaosassa.

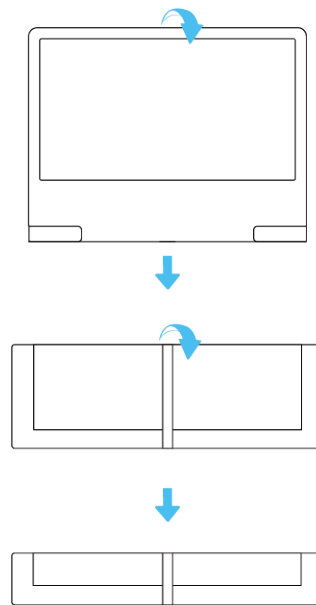
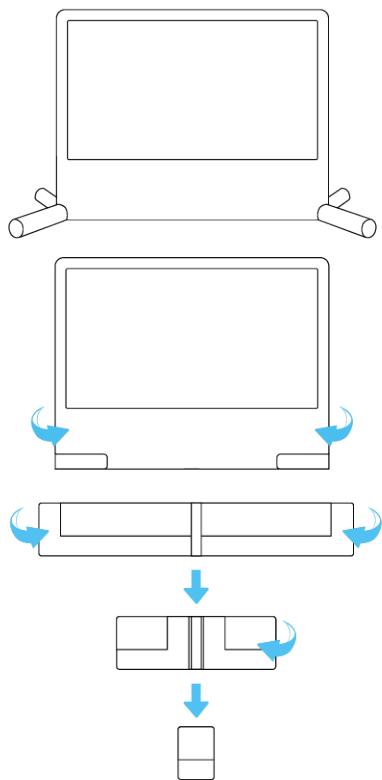
③ Paina ja kierrä venttiin keltaista ydintä oikealle vapauttaaksesi ilmaa jatkuvasti ja anna ilman poistua kunnes kangas romahtaa.



④ Käytä ilmapumppua tyhjentämiseen:

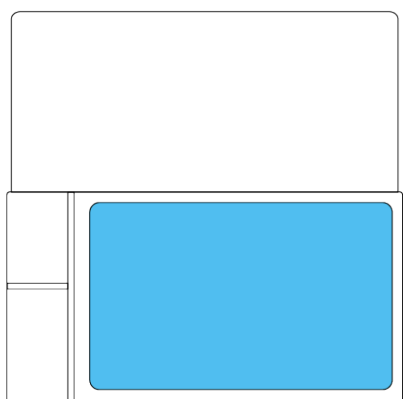
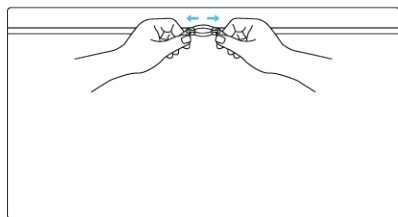
- Vaihda letku tyhjennysporttiin. Aseta letkun toinen pää venttiin, valitse 120° tila ja paina Käynnistä / Pysäytä -painiketta. Tyhjännä kunnes pumppu pysähtyy automaattisesti.

Projektorikankaan taittaminen



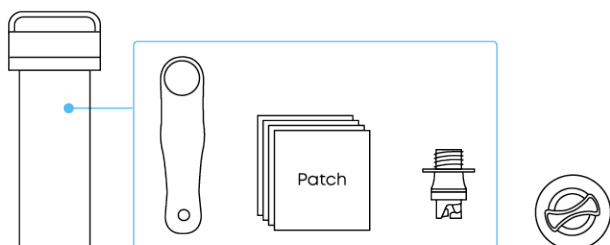
①Taita lyhyt sivu puoliksi kahdesti.

②Taita jokainen pitkä sivu kohti keskustaa kerran, rullaa sittenkangas. Taittaessa paina sitä mahdollisimman paljon jotta se mahtuu säilytyslaukkuun.

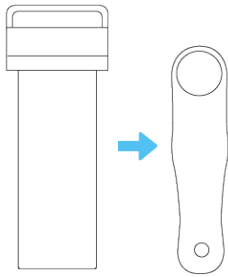


③Aseta kangas säilytyslaukkuun. Säilytä ilmapumppu, maakiinnikkeet ja muut lisävarusteet lisävarustelaukkuihin, sulje vetoketju.

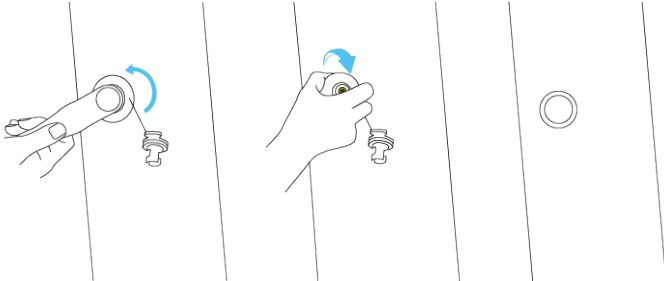
Korjauspakkauksen käyttö



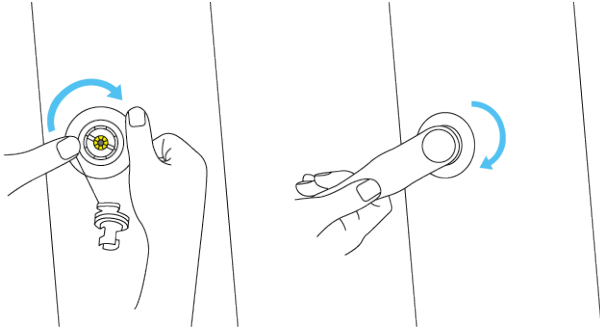
Venttiilin vaurioituessa:



① Avaa korjauspakkaus ja ota venttiilityökalu.



② Kohdista venttiilityökalu vaurioituneeseen venttiiliin ja kierrä vastapäivään noin kolme kertaa poistaaksesi venttiilin.



③ Aseta varaventtiili, kierrä myötäpäivään noin kolme kertaa ja käytä venttiilityökalua kiristääksesi turvallisesti.

Täytettävän rungon vaurioituessa:

① Avaa korjauspakkaus ja ota korjauslaastari.

② Leikkaa laastari sopivaan kokoon vaurioalueen mukaan.

③ Levitä erikoisliimaa (ei sisälly) sekä vaurioalueelle että laastarin ja odota noin 30 minuuttia (liimatyyppistä riippuen).

④ Aseta laastari vaurioalueelle, paina tiukasti poistaaksesi kaikki ilmakuplat ennen uudelleentäyttöä.

Korjauspakkaus sisältää myös yhden venttiilin liittimen vaihtoa varten.

Tekniset tiedot

Kangas

Valkoisen kankaan koko: 120 tuumaa

Rungon materiaali: PVC-päällystetty verkkokangas

Kankaan materiaali: Polyesteri

Vahvistuskerroin: 1.0

FOV: Yli 160°

Mitat: 3704mm (P)×2346mm(K)×1457mm(L)

Ilmapumppu

Koko: 206*145*86 mm

Paino: 1.8 kg

Moottorin tyyppi: Suurnopeuksinen harjaton moottori

Täyttö- ja tyhjennysaika: 2.5 minuutissa

Täyttömelu: ≤75dB

Akun kesto: 5000mAh, 10 täyttöä täyttö- ja tyhjennysykliä

Latausaika: PD 2.5 tuntia (45W)

Liitäntä: Pikairrotusletku

Säilytyslaukku

Materiaali: Kova muovi + Polyesteri

Mitat: 745 x 390 x 285 mm

Lisäkiinnitysvarusteet

maakiinnike

Mitat: ø6mm x 25cm

Paino: 204g x 4

Kiinnitysköysi

Mitat: ø7mm x 4m

Paino: 48g x4

Vesipussi

Mitat: 74 x 37 cm

Maksimikuorma: 20kg

Korjauspakkaus

Mitat: ø73 mm x 185 mm

Varailmaventtiili x 1

Venttiilityökalu x 1

Kangaslaastari x 4

venttiilin liitin x 1

Saavutettavuus- ja yhteensopivuusominaisuudet

1. Fyysinen saavutettavuus

- Ilmapumppu ja venttiilin portit on suunniteltu suurilla, helposti tartuttavilla pinoilla, jotka sopivat käyttäjille, joiden kätevyys on rajoittunut.
- Asennusprosessi ei vaadi hienomotorisia taitoja perustason kohdistuksen ja letkun kytkemisen lisäksi.

2. Visuaalinen saavutettavuus

- Painetuilla tarroilla ja kankaan merkinnöillä on korkea kontrasti (musta valkoisella) ja kontrastisuhde vähintään 4.5:1.
- LED-merkkivalolla on erilliset väritilat (vihreä / punainen), jotka osoittavat toiminnan ja matalan akun tilan.
- Pika-aloitusopas ja käyttöopas ovat saatavilla PDF-muodossa suurella painoksella ja ruudunlukijalle saavutettavina versioina (merkitty PDF).

3. Kuulon saavutettavuus

- Tukivideot sisältävät kuvailevat ääniraidat kaikille tärkeille kokoonpanovaiheille.
- Tuote lähettää vain jatkuvia ääniä alle 75 dB, välttäen kuulon epämukavuutta.