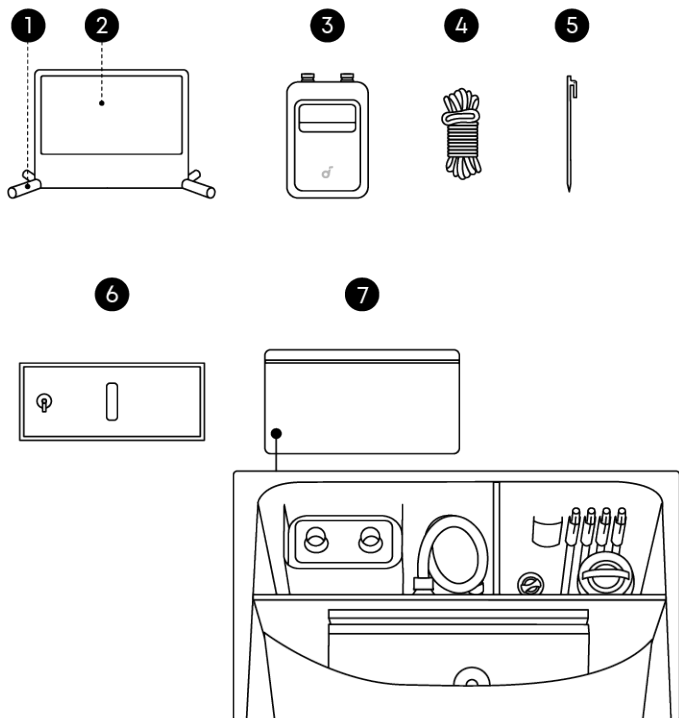


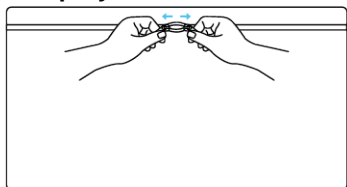
Contenu de la boîte



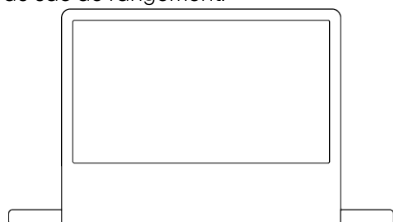
1. Cadre gonflable
2. Écran de projection
3. Pompe à air (comprend câble USB-C, buse à air et tuyau à air)
4. Haubans × 4 (déjà fixés au cadre gonflable)
5. Piquets de sol × 4
6. Sacs d'eau × 2
7. Sac de rangement (comprend kit de réparation)

Premiers pas

1. Déplier l'écran de projection



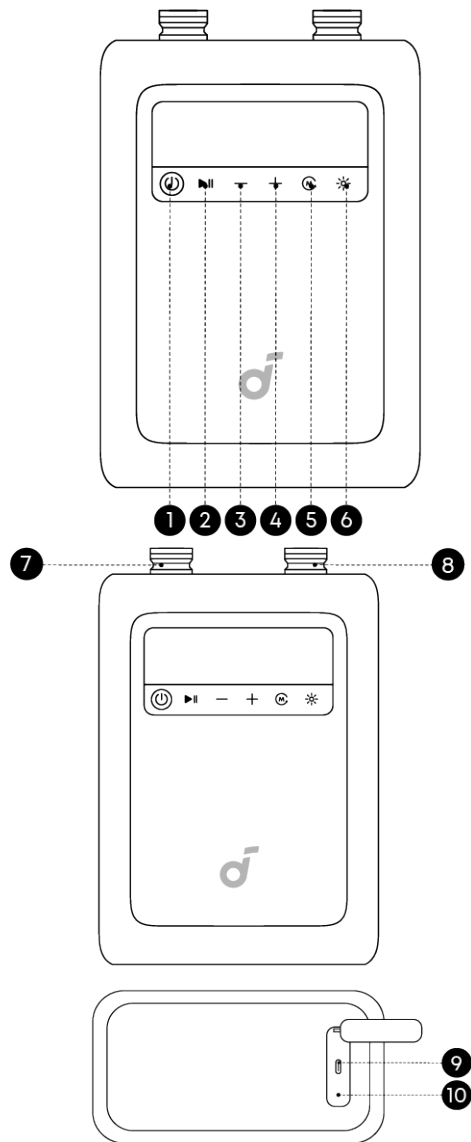
- ① Sortez l'écran du sac de rangement.



- ② Dépliez l'écran et posez-le à plat.

2. Configuration de la pompe à air

Aperçu de la pompe à air



1. Bouton d'alimentation

- Appuyez et maintenez pour allumer/éteindre la pompe.
- Appuyez brièvement une fois pour vérifier le niveau de batterie. L'icône de batterie deviendra rouge lorsque la batterie de la pompe est en dessous de 30%. Veuillez arrêter l'utilisation et charger avant la prochaine utilisation.

2. Démarrer / Pause

3. Réduire la pression

4. Augmenter la pression

5. Commutateur de mode

6. Interrupteur de lumière LED

- La lumière LED est uniquement pour une utilisation d'urgence.

7. Port de dégonflage

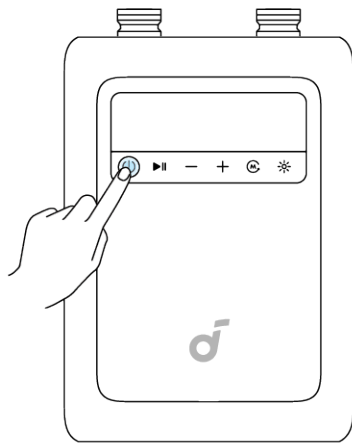
8. Port de gonflage

9. Port USB-C (câble de charge inclus)

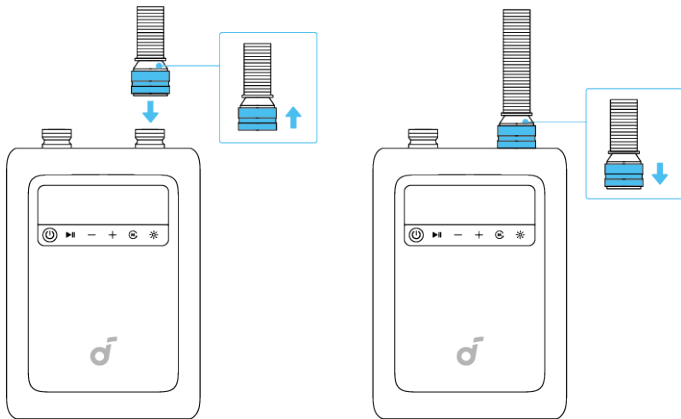
10. Réinitialiser

- Insérez un trombone (non inclus) et maintenez pendant 2 secondes pour réinitialiser la pompe.

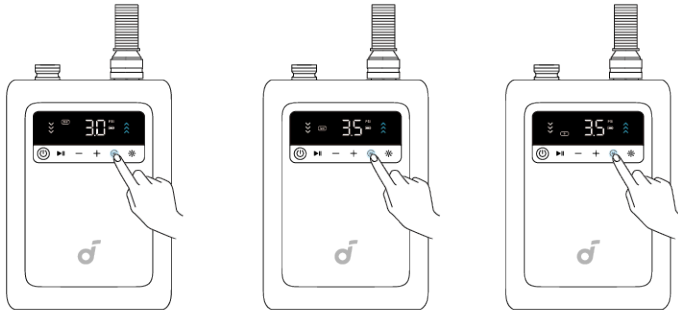
Configuration de la pompe à air



① Appuyez et maintenez le bouton d'alimentation pour l'allumer.



② Connectez le tuyau à air au port de gonflage.



③ Sélectionnez le mode : Écran 200 pouces, Écran 120 pouces ou Mode personnalisé.

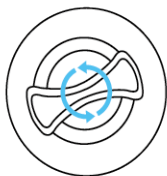
Mode 200 pouces : Prend en charge les écrans de 200 pouces ; pression d'air : 3.0 PSI.

Mode 120 pouces : Prend en charge les écrans de 120 pouces ; pression d'air : 3.5 PSI.

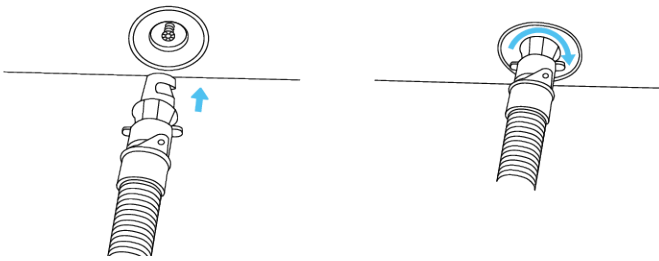
Mode personnalisé : Pour gonfler d'autres produits, passez en mode personnalisé et ajustez la pression d'air selon les besoins.

3. Gonfler et configurer l'écran

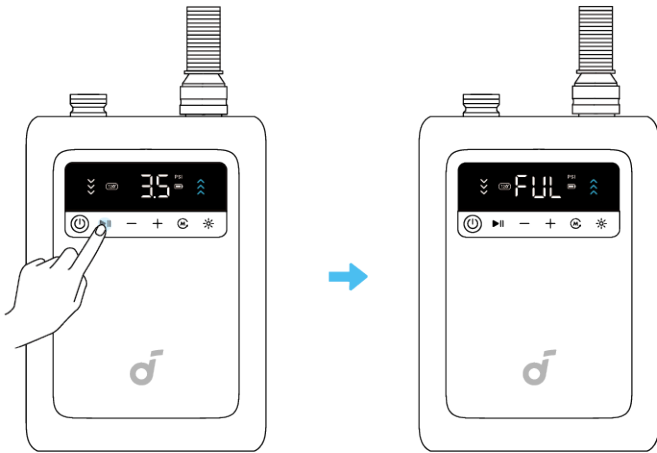
Le gonflage complet prend environ 2 minutes.



① Ouvrez le capuchon de valve situé au bas du cadre gonflable.

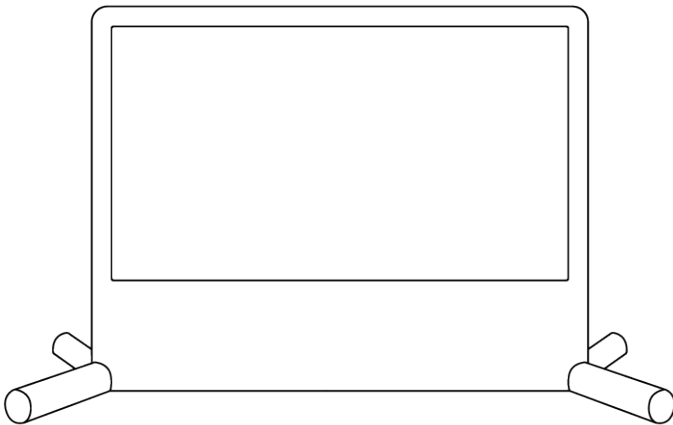


② Insérez le tuyau d'air dans la valve et serrez en tournant vers la droite.



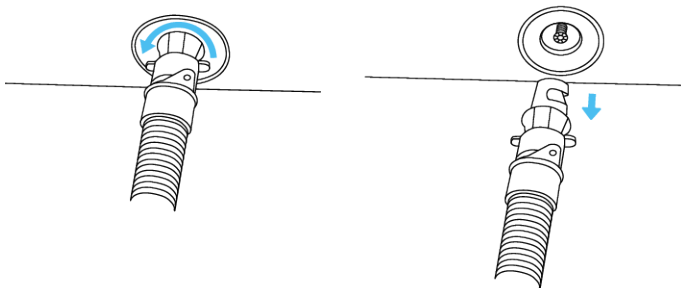
③ Appuyez sur le bouton Démarrer / Pause sur la pompe à air et gonflez jusqu'à ce que la pompe s'arrête automatiquement.

💡 Lorsque le gonflage est terminé, la pompe s'arrêtera automatiquement et affichera FUL sur l'écran numérique.



④ Soulevez progressivement l'écran en position verticale.

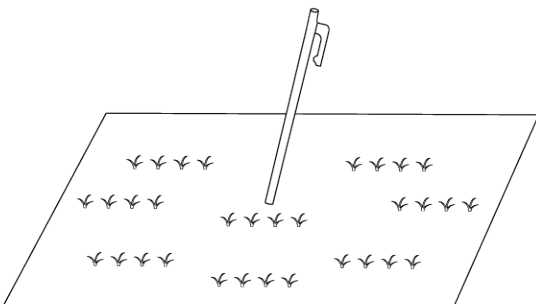
💡 La pompe à air peut être suspendue pendant l'utilisation. Assurez-vous qu'elle est stable et ne se balance pas.



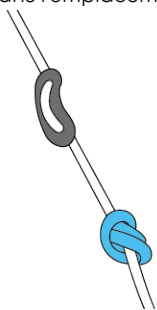
⑤ Déconnectez le tuyau après la fin du gonflage.

4. Sécurité supplémentaire

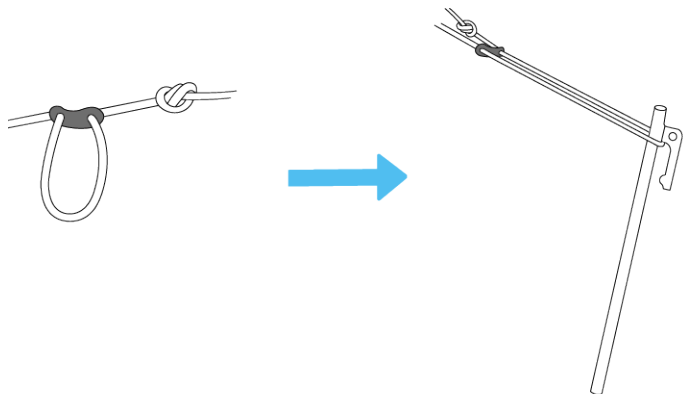
Utilisation des haubans et des piquets de sol



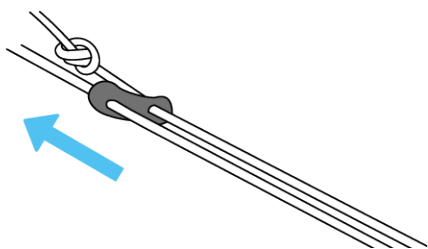
① Insérez le piquet de sol dans l'emplacement approprié.



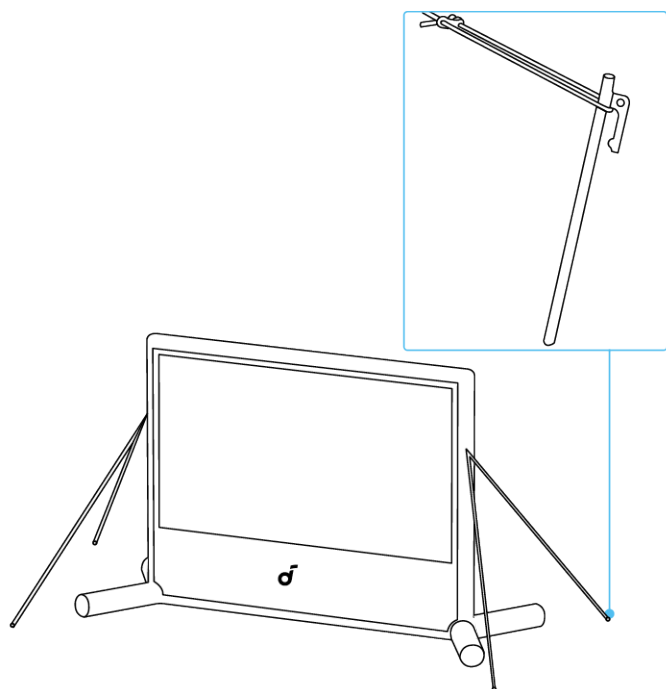
② Faites un nœud à l'extrémité du hauban et fixez-le à la boucle du hauban.



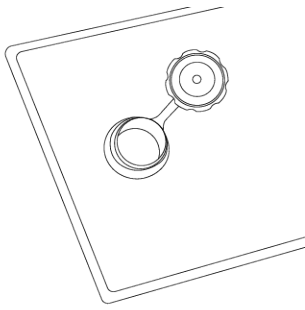
③ Tirez le hauban de la boucle du hauban et accrochez-le sur le piquet de sol.



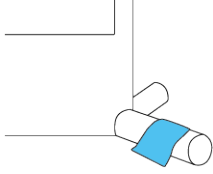
④ Saisissez le hauban près de l'extrémité de l'écran. Pincez et faites glisser la boucle vers le haut pour serrer.



Utilisation des sacs d'eau

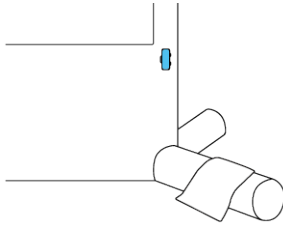


① Ouvrez le couvercle et remplissez le sac d'eau jusqu'à ce qu'il soit plein.

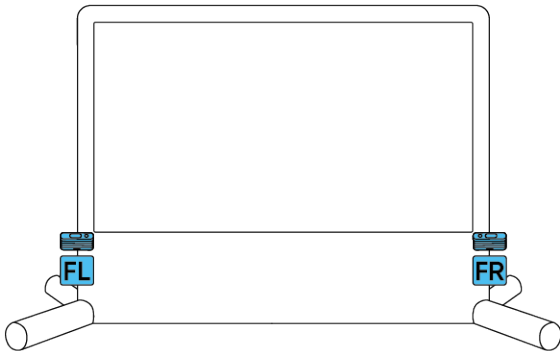
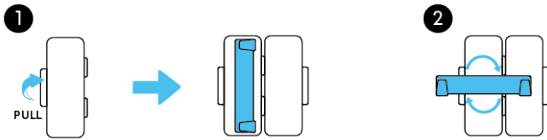


② Fermez le couvercle, puis appuyez-le fermement contre la base de l'écran.

Montage du haut-parleur surround avant Nebula X1 Pro



① Ouvrez le crochet de montage du haut-parleur.



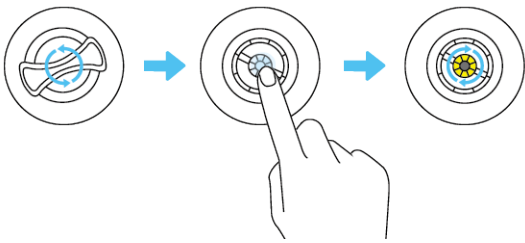
② Alignez la fente de montage à l'arrière du haut-parleur avec le crochet et fixez-le en place.



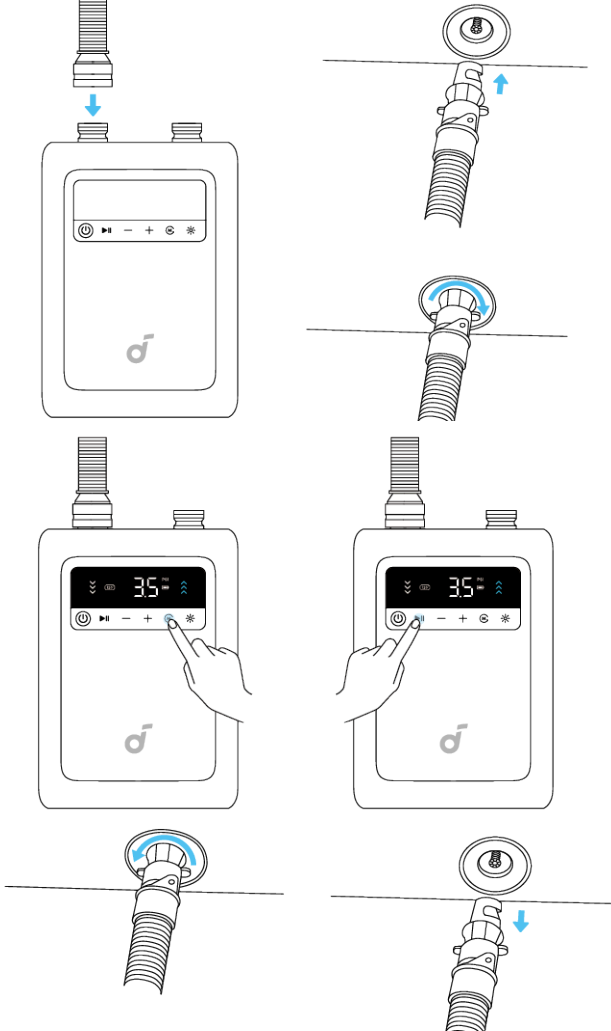
Pour les surfaces inadaptées aux piquets de sol, fixez le hauban à l'anneau au bas du cadre gonflable pour maintenir l'écran vertical.

Rangement

Le dégonflage complet prend environ 1 minute.



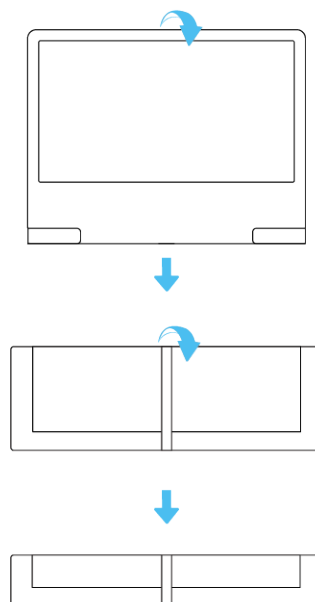
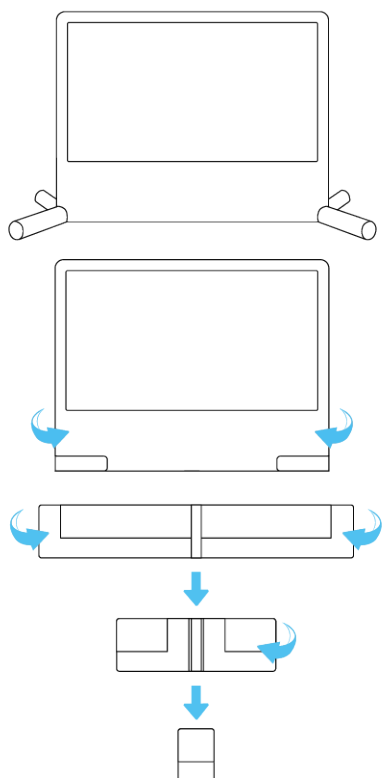
- ① Retirez le haut-parleur surround avant et fermez le crochet de montage du haut-parleur.
- ② Ouvrez le capuchon de valve situé au bas du cadre gonflable.
- ③ Appuyez et tournez le noyau de valve jaune vers la droite pour libérer l'air en continu, et laissez l'air s'échapper jusqu'à ce que l'écran s'effondre.



- ④ Utilisez la pompe à air pour dégonfler :

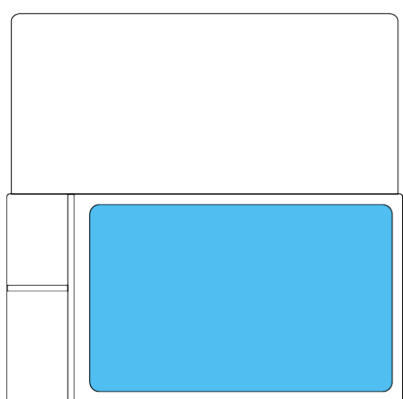
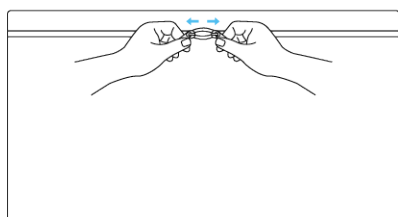
- Basculez le tuyau vers le port de dégonflage. Insérez l'autre extrémité du tuyau dans la valve, sélectionnez le mode 120 pouces et appuyez sur le bouton Démarrer / Pause. Dégonflez jusqu'à ce que la pompe s'arrête automatiquement.

Pliage de l'écran de projection



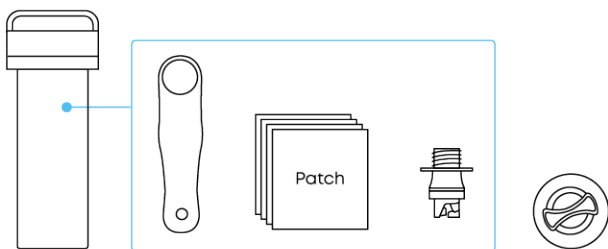
① Pliez le côté court en deux deux fois.

② Pliez chaque côté long vers le centre une fois, puis enroulez l'écran. Lors du pliage, compressez-le autant que possible pour qu'il rentre dans le sac de rangement.

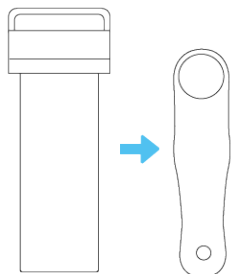


③ Placez l'écran dans le sac de rangement. Rangez la pompe à air, les piquets de sol et autres accessoires dans les sacs d'accessoires, puis fermez la fermeture éclair.

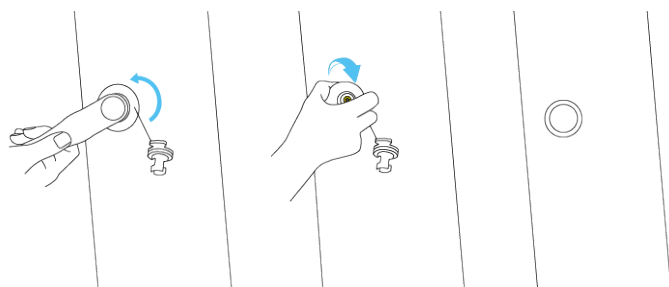
Utilisation du kit de réparation



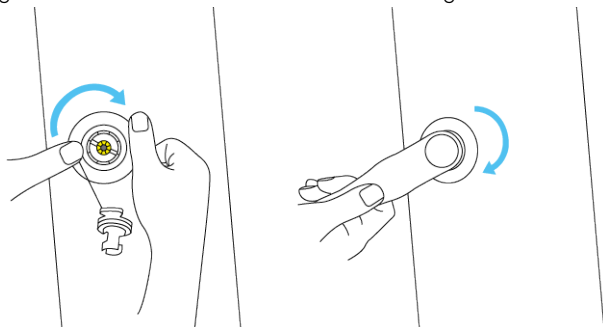
En cas de dommage de valve :



① Ouvrez le kit de réparation et sortez l'outil de valve.



② Alignez l'outil de valve avec la valve endommagée et tournez-le dans le sens antihoraire environ trois fois pour retirer la valve.



③ Insérez la valve de recharge, tournez-la dans le sens horaire environ trois fois, puis utilisez l'outil de valve pour serrer en toute sécurité.

En cas de dommage du cadre gonflable :

① Ouvrez le kit de réparation et sortez un patch de réparation.

② Coupez le patch à une taille appropriée selon la zone endommagée.

③ Appliquez un adhésif spécialisé (non fourni) à la fois sur la zone endommagée et sur le patchet attendez environ 30 minutes (selon le type d'adhésif).

④ Appliquez le patch sur la zone endommagée, appuyez fermement pour éliminer toutes les bulles d'air avant de regonfler.

Le kit de réparation comprend également un connecteur de valve pour le remplacement.

Spécifications

Écran

Taille de l'écran blanc: 120 pouces

Matériau du cadre : Tissu maillé recouvert de PVC

Matériau de l'écran : Polyester

Rapport de gain : 1.0

FOV : Plus de 160°

Dimension : 3704mm (L)×2346mm(H)×1457mm(I)

Taille de l'écran blanc: 120 pouces

Taille : 206*145*86 mm

Poids : 1.8 kg

Type de moteur : Moteur sans balais à grande vitesse

Temps de gonflage et dégonflage : dans les 2.5 minutes

Bruit de gonflage : ≤75dB

Autonomie de la batterie : 5000mAh, 10 cycles complets de gonflage et dégonflage

Temps de charge : PD 2.5 heures (45W)

Connexion : Tuyau à dégagement rapide

Étui de rangement

Matériau : Plastique dur + Polyester

Dimension : 745 x 390 x 285 mm

Accessoires de sécurité supplémentaires

piquet de sol

Dimension : \varnothing 6mm x 25cm

Poids : 204g x 4

Hauban

Dimension : \varnothing 7mm x 4m

Poids : 48g x4

Sac d'eau

Dimension : 74 x 37 cm

Charge maximale : 20kg

Kit de réparation

Dimension : \varnothing 73 mm x 185 mm

Valve d'air de recharge x 1

Outil de valve x 1

Patchs en tissu x 4

connecteur de valve x 1

Fonctionnalités d'accessibilité et de compatibilité

1. Accessibilité physique

- La pompe à air et les ports de valve sont conçus avec de grandes surfaces faciles à saisir, adaptées aux utilisateurs ayant une dextérité limitée.
- Le processus de configuration ne nécessite aucune compétence motrice fine au-delà de l'alignement de base et de la connexion du tuyau.

2. Accessibilité visuelle

- Les étiquettes imprimées et les marquages d'écran ont un contraste élevé (noir sur blanc) et un rapport de contraste d'au moins 4.5:1.
- Le voyant LED a des états de couleur distincts (vert / rouge) indiquant le fonctionnement et l'état de batterie faible.
- Le Guide de démarrage rapide et le Manuel d'utilisation sont disponibles en grand format PDF et en versions accessibles par lecteur d'écran (PDF balisé).

3. Accessibilité auditive

- Les vidéos d'assistance incluent des pistes audio descriptives pour toutes les étapes clés de l'assemblage.
- Le produit émet uniquement des sons non continus en dessous de 75 dB, évitant l'inconfort auditif.