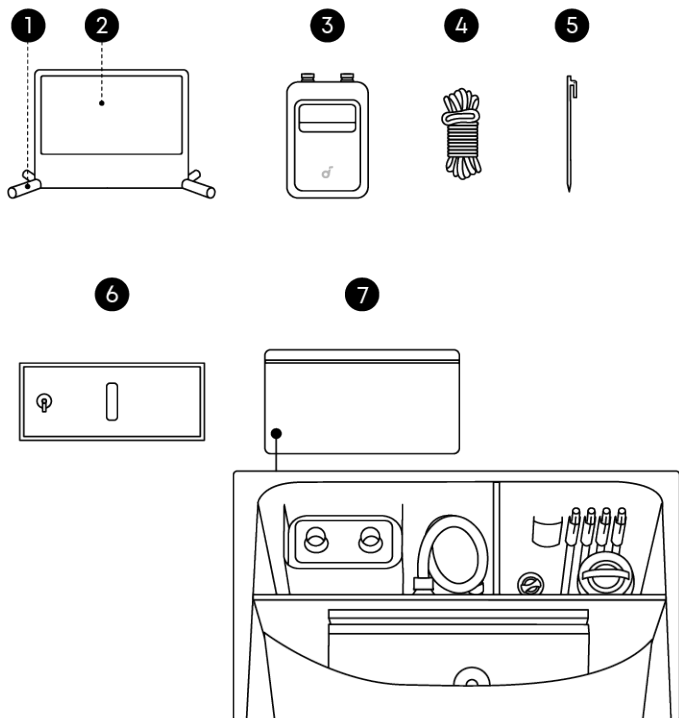


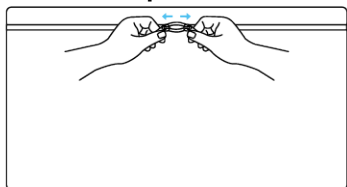
Contenuto della confezione



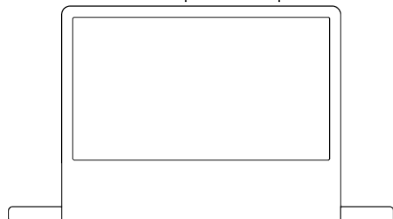
1. Telaio gonfiabile
2. Schermo di proiezione
3. Pompa ad aria (include cavo USB-C, ugello dell'aria e tubo dell'aria)
4. Corde di fissaggio × 4 (già fissate al telaio gonfiabile)
5. Picchetti da terra × 4
6. Sacche d'acqua × 2
7. Borsa per il trasporto (include kit di riparazione)

Primi passi

1. Dispiegare lo schermo di proiezione



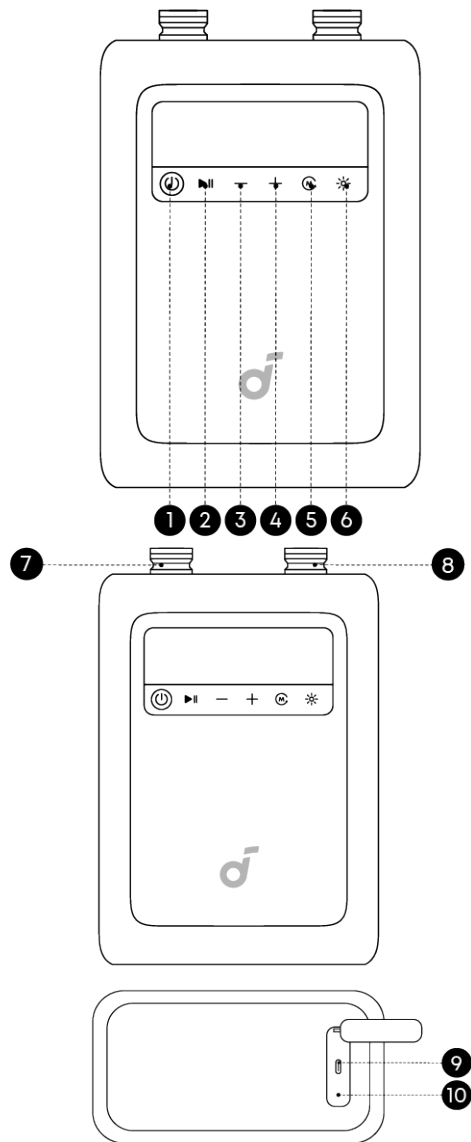
- ① Estrarre lo schermo dalla borsa per il trasporto.



- ② Dispiegare lo schermo e posizionarlo piatto.

2. Configurazione della pompa ad aria

Panoramica della pompa ad aria



1. Pulsante di accensione

- Tenere premuto per accendere/spegnere la pompa.
- Premere brevemente una volta per controllare il livello della batteria. L'icona della batteria diventerà rossa quando la batteria della pompa è inferiore al 30%. Si prega di interrompere l'uso e ricaricare prima del prossimo utilizzo.

2. Avvia / Pausa

3. Riduci pressione

4. Aumenta pressione

5. Interruttore modalità

6. Interruttore luce LED

- La luce LED è solo per uso di emergenza.

7. Porta di sgonfiaggio

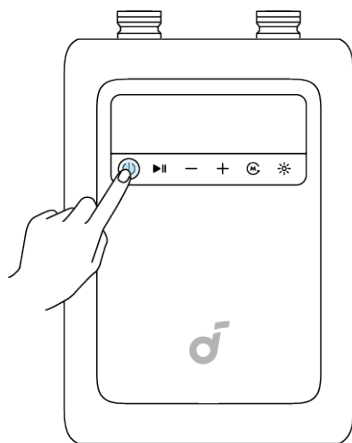
8. Porta di gonfiaggio

9. Porta USB-C (cavo di ricarica incluso)

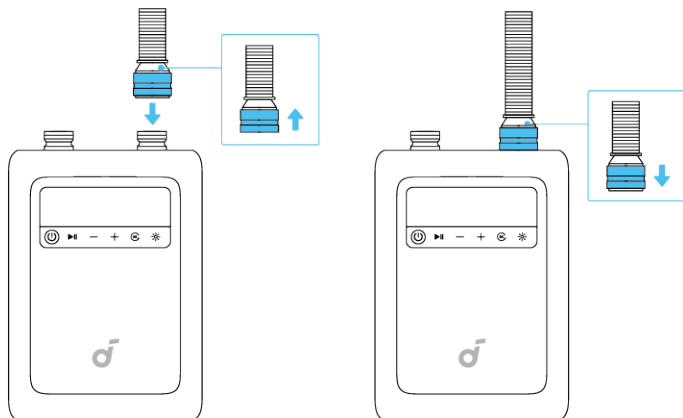
10. Ripristina

- Inserire una graffetta (non inclusa) e tenere premuto per 2 secondi per ripristinare la pompa.

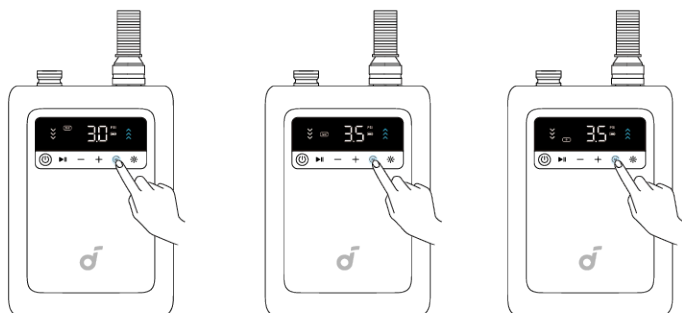
Configurazione della pompa ad aria



① Tenere premuto il pulsante di accensione per accenderla.



② Collegare il tubo dell'aria alla porta di gonfiaggio.



③ Selezionare la modalità: Schermo da 200 pollici, Schermo da 120 pollici o Modalità personalizzata.



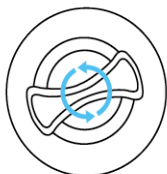
Modalità 200 pollici:Supporta schermi da 200 pollici; pressione dell'aria: 3.0 PSI.

Modalità 120 pollici:Supporta schermi da 120 pollici; pressione dell'aria: 3.5 PSI.

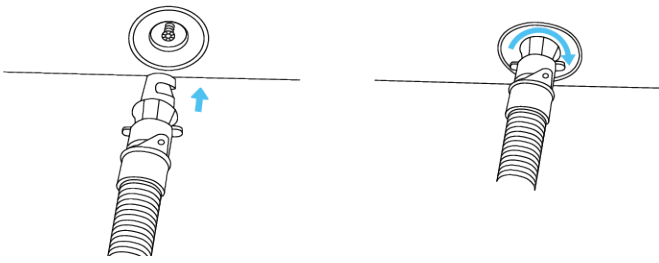
Modalità personalizzata:Per gonfiare altri prodotti, passare alla Modalità personalizzata e regolare la pressione dell'aria secondo necessità.

3. Gonfiare e configurare lo schermo

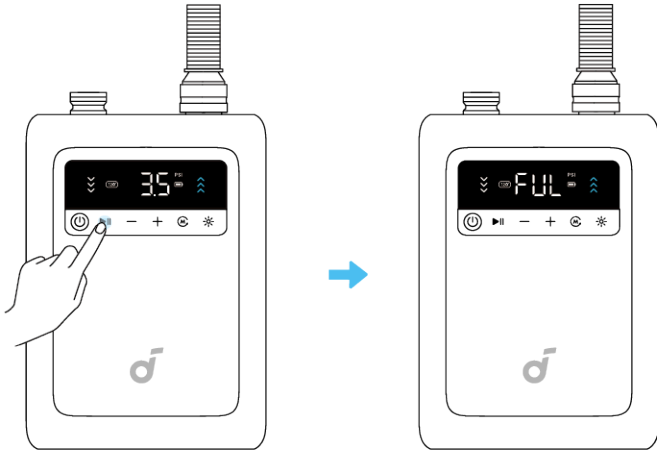
Il gonfiaggio completo richiede circa 2 minuti.



① Aprire il tappo della valvola situato nella parte inferiore del telaio gonfiabile.

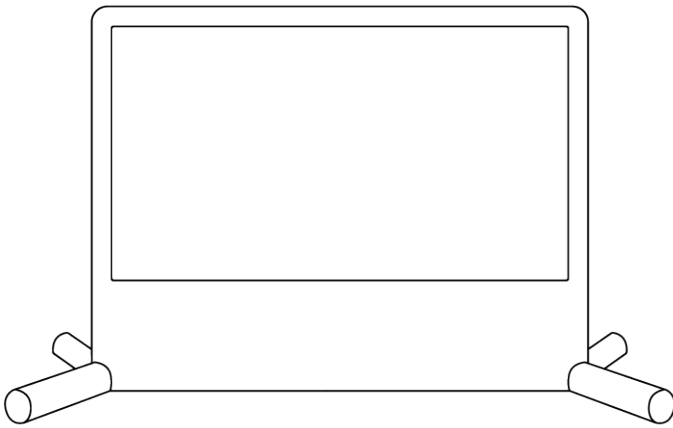


② Inserire il tubo dell'aria nella valvola e stringerlo ruotando verso destra.



③ Premere il pulsante Avvia / Pausa sulla pompa ad aria e gonfiare fino a quando la pompa si ferma automaticamente.

💡 Quando il gonfiaggio è completo, la pompa si fermerà automaticamente e visualizzerà FUL sullo schermo digitale.



④ Sollevare gradualmente lo schermo in posizione verticale.

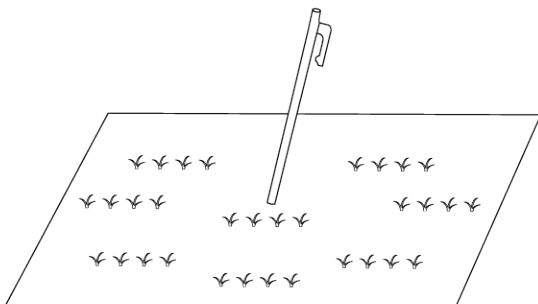
💡 La pompa ad aria può essere sospesa durante l'uso. Assicurarsi che sia stabile e non oscilli.



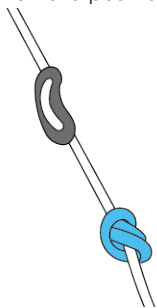
⑤ Scollegare il tubo dopo aver completato il gonfiaggio.

4. Fissaggio aggiuntivo

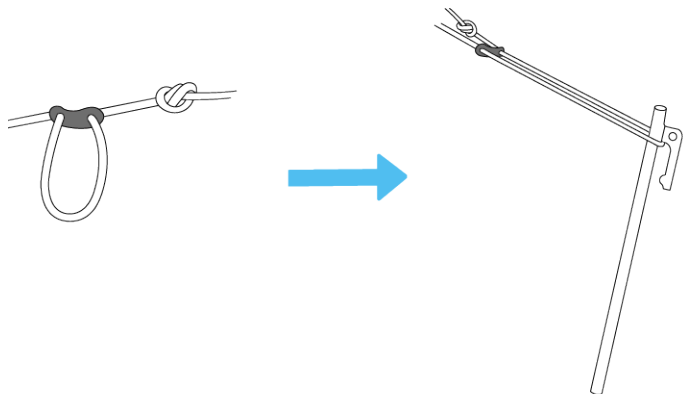
Utilizzo delle corde di fissaggio e dei picchetti da terra



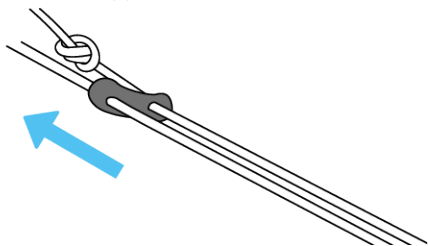
① Inserire il picchetto da terra nella posizione appropriata.



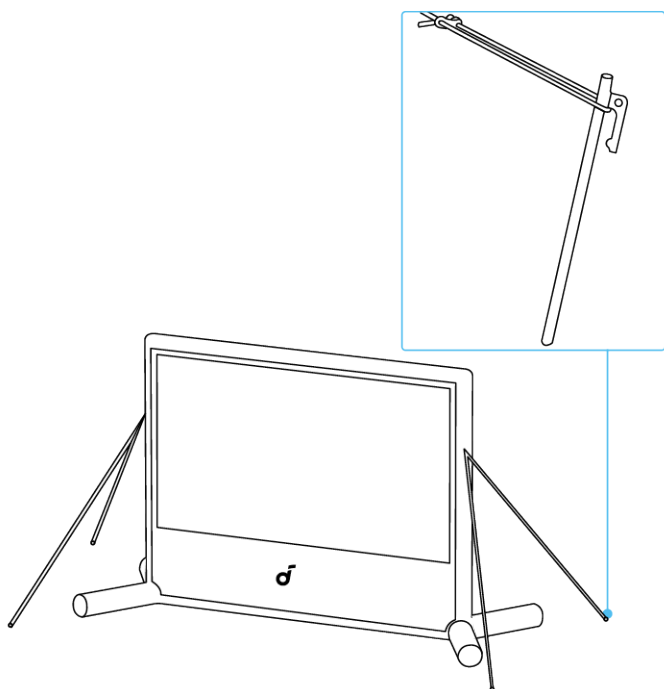
② Fare un nodo all'estremità della corda di fissaggio e fissarlo alla fibbia della corda di fissaggio.



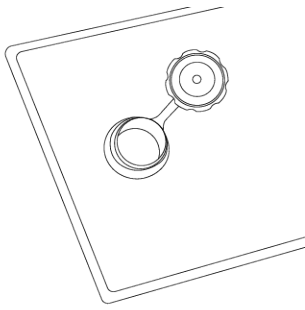
③ Estrarre la corda di fissaggio dalla fibbia della corda di fissaggio e appenderla al picchetto da terra.



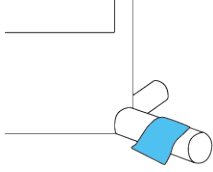
④ Afferrare la corda di fissaggio vicino all'estremità dello schermo. Pizzicare e far scorrere la fibbia verso l'alto per stringere.



Utilizzo delle sacche d'acqua

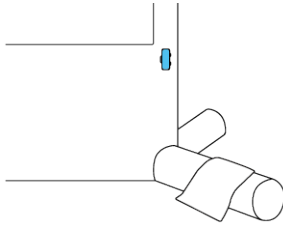


①Aprire il coperchio e riempire la sacca d'acqua fino a quando è piena.

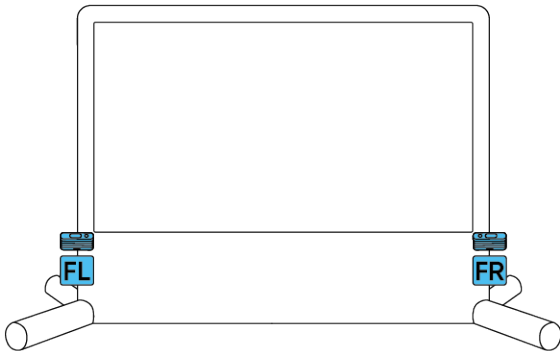
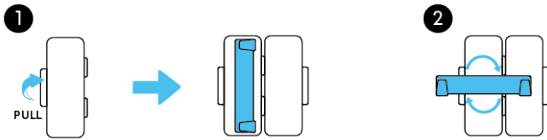


②Chiudere il coperchio, quindi premerlo saldamente contro la base dello schermo.

Montaggio dell'altoparlante surround anteriore Nebula X1 Pro



①Aprire il gancio di montaggio dell'altoparlante.



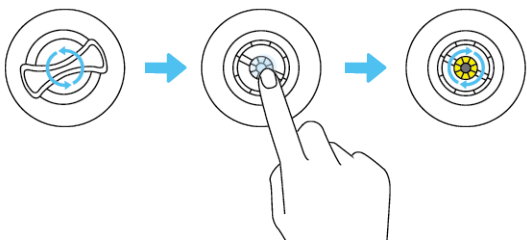
②Allineare la fessura di montaggio sul retro dell'altoparlante con il gancio e fissarlo in posizione.



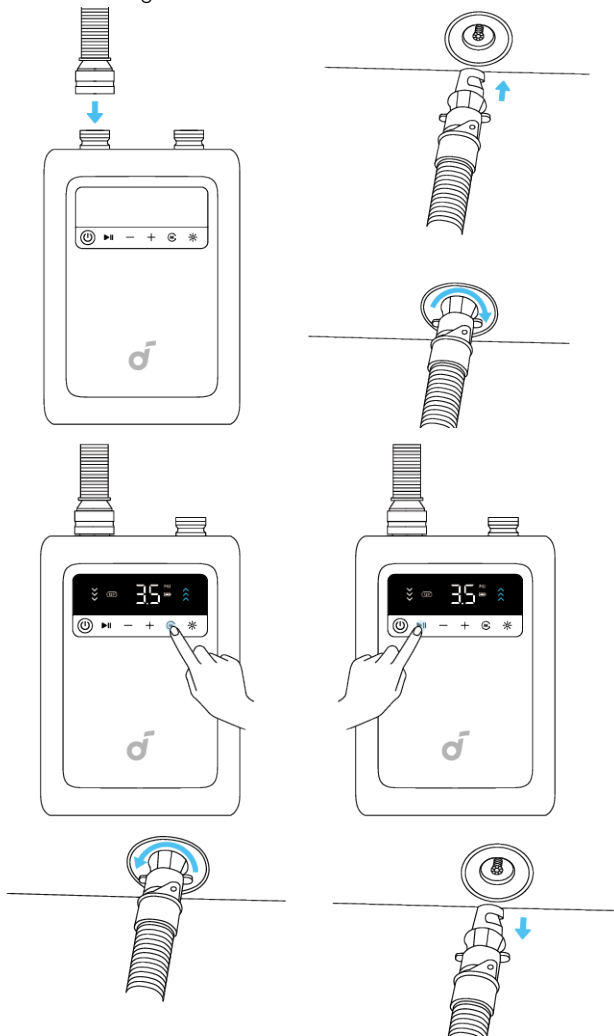
Per superfici non adatte ai picchetti da terra, fissare la corda di fissaggio all'anello nella parte inferiore del telaio gonfiabile per mantenere lo schermo in posizione verticale.

Stoccaggio

Lo sgonfiaggio completo richiede circa 1 minuto.



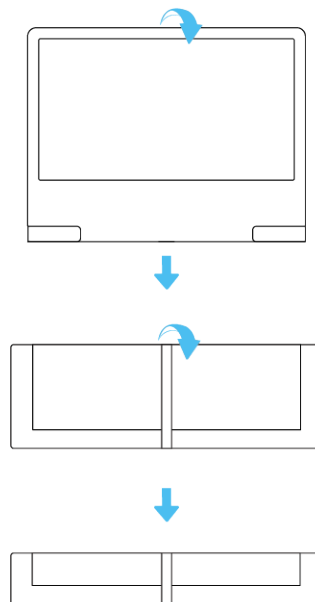
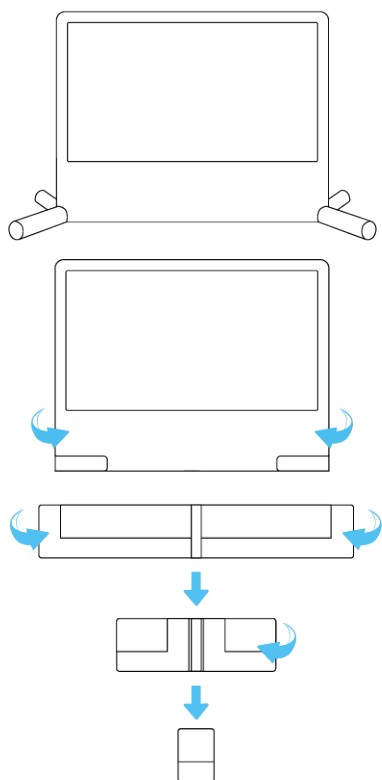
- ① Rimuovere l'altoparlante surround anteriore e chiudere il gancio di montaggio dell'altoparlante.
- ② Aprire il tappo della valvola situato nella parte inferiore del telaio gonfiabile.
- ③ Premere e ruotare il nucleo della valvola gialla verso destra per rilasciare aria continuamente e lasciare uscire l'aria fino a quando lo schermo si sgonfia.



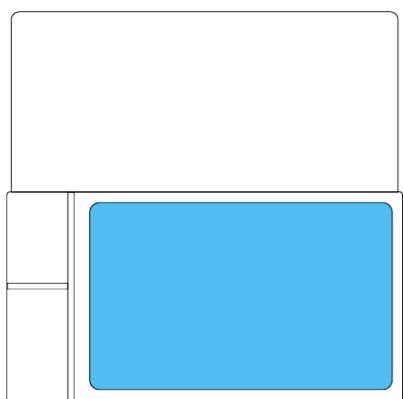
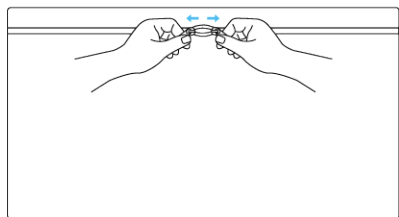
- ④ Utilizzare la pompa ad aria per sgonfiare:

- Spostare il tubo sulla porta di sgonfiaggio. Inserire l'altra estremità del tubo nella valvola, selezionare la modalità 120 pollici e premere il pulsante Avvia / Pausa. Sgonfiare fino a quando la pompa si ferma automaticamente.

Piegare lo schermo di proiezione

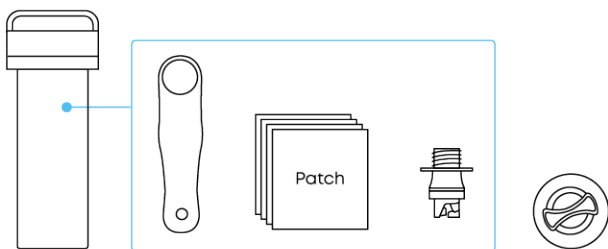


- ① Piegare il lato corto a metà due volte.
- ② Piegare ogni lato lungo verso il centro una volta, quindi arrotolare lo schermo. Durante la piegatura, comprimerlo il più possibile per adattarlo alla borsa per il trasporto.

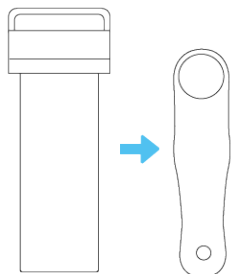


- ③ Posizionare lo schermo nella borsa per il trasporto. Conservare la pompa ad aria, i picchetti da terra e altri accessori nelle borse degli accessori, quindi chiudere la cerniera.

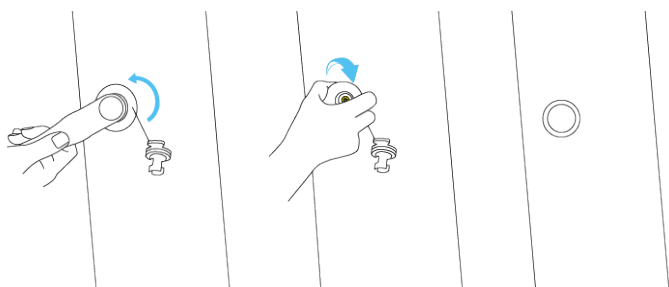
Utilizzo del kit di riparazione



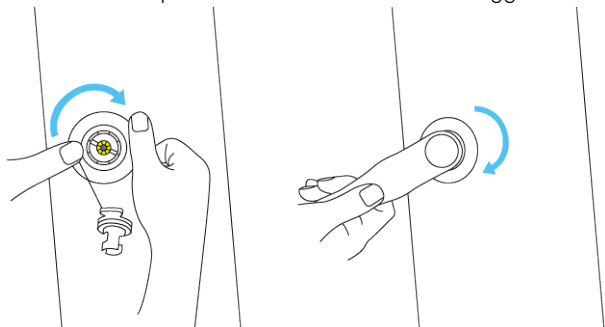
In caso di danni alla valvola:



① Aprire il kit di riparazione ed estrarre l'utensile per valvola.



② Allineare l'utensile per valvola con la valvola danneggiata e ruotarlo in senso antiorario circa tre volte per rimuovere la valvola.



③ Inserire la valvola di ricambio, ruotarla in senso orario circa tre volte, quindi utilizzare l'utensile per valvola per stringere saldamente.

In caso di danni al telaio gonfiabile:

① Aprire il kit di riparazione ed estrarre una toppa di riparazione.

② Tagliare la toppa a una dimensione adeguata secondo l'area danneggiata.

③ Applicare un adesivo specializzato (non fornito) sia sull'area danneggiata che sulla toppa e attendere circa 30 minuti (a seconda del tipo di adesivo).

④ Applicare la toppa sull'area danneggiata, premere saldamente per rimuovere tutte le bolle d'aria prima di gonfiare nuovamente.

Il kit di riparazione include anche un connettore per valvola per la sostituzione.

Specifiche

Schermo

Dimensione schermo bianco: 120 pollici

Materiale del telaio: Tessuto a rete rivestito in PVC

Materiale dello schermo: Poliestere

Rapporto di guadagno: 1.0

FOV: Oltre 160°

Dimensione: 3704mm (L)×2346mm(A)×1457mm(La)

Pompa ad aria

Dimensione: 206*145*86 mm

Peso: 1.8 kg

Tipo di motore: Motore brushless ad alta velocità

Tempo di gonfiaggio e sgonfiaggio: entro 2.5 minuti

Rumore di gonfiaggio: ≤75dB

Durata della batteria: 5000mAh, 10 cicli completi di gonfiaggio e sgonfiaggio

Tempo di ricarica: PD 2.5 ore (45W)

Connessione: Tubo a sgancio rapido

Custodia per il trasporto

Materiale: Plastica rigida + Poliestere

Dimensione: 745 x 390 x 285 mm

Accessori di fissaggio aggiuntivi**picchetto da terra**

Dimensione: \varnothing 6mm x 25cm

Peso: 204g x 4

Corda di fissaggio

Dimensione: \varnothing 7mm x 4m

Peso: 48g x4

Sacca d'acqua

Dimensione: 74 x 37 cm

Carico massimo: 20kg

Kit di riparazione

Dimensione: \varnothing 73 mm x 185 mm

Valvola dell'aria di ricambio x 1

Utensile per valvola x 1

Toppe in tessuto x 4

connettore per valvola x 1

Funzionalità di accessibilità e compatibilità**1. Accessibilità fisica**

- La pompa ad aria e le porte delle valvole sono progettate con superfici grandi e facili da afferrare adatte per utenti con destrezza limitata.
- Il processo di configurazione non richiede capacità motorie fini oltre all'allineamento di base e alla connessione del tubo.

2. Accessibilità visiva

- Le etichette stampate e i contrassegni dello schermo hanno un alto contrasto (nero su bianco) e un rapporto di contrasto di almeno 4.5:1.
- La spia LED ha stati di colore distinti (verde / rosso) che indicano il funzionamento e lo stato di batteria scarica.
- La Guida rapida e il Manuale dell'utente sono disponibili in formato PDF a caratteri grandi e versioni accessibili per lettori di schermo (PDF etichettato).

3. Accessibilità uditiva

- I video di supporto includono tracce audio descrittive per tutti i passaggi chiave dell'assemblaggio.
- Il prodotto emette solo suoni non continui inferiori a 75 dB, evitando disagio uditivo.