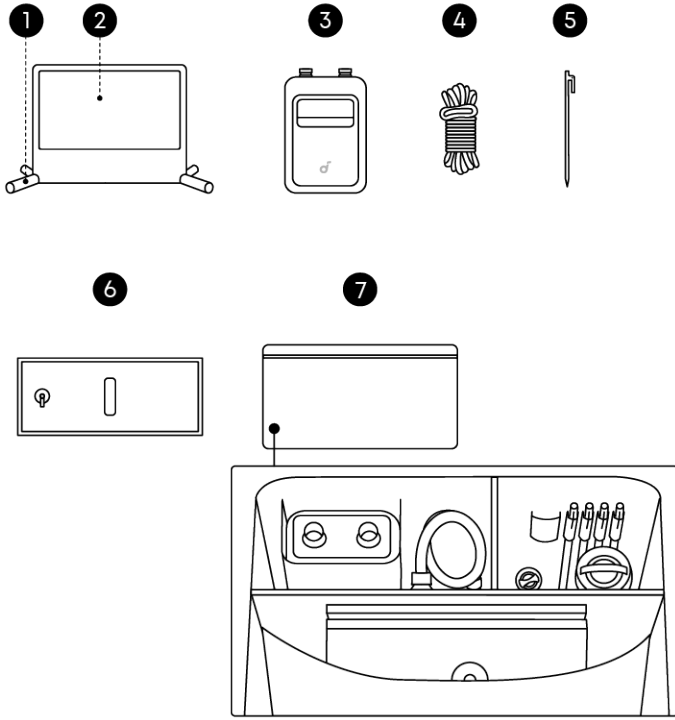


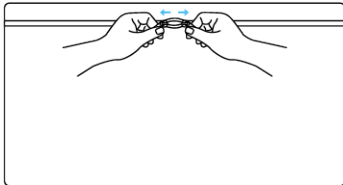
Wat zit er in de doos



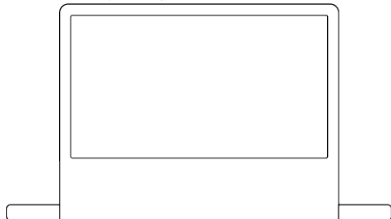
1. Opblaasbaar frame
2. Projectiescherm
3. Luchtpomp (inclusief USB-C-kabel, luchtmondstuk en luchtslang)
4. Scheerlijnen × 4 (al bevestigd aan het opblaasbare frame)
5. Grondpennen × 4
6. Waterzakken × 2
7. Opbergtas (inclusief reparatieset)

Aan de slag

1. Het projectiescherm uitvouwen



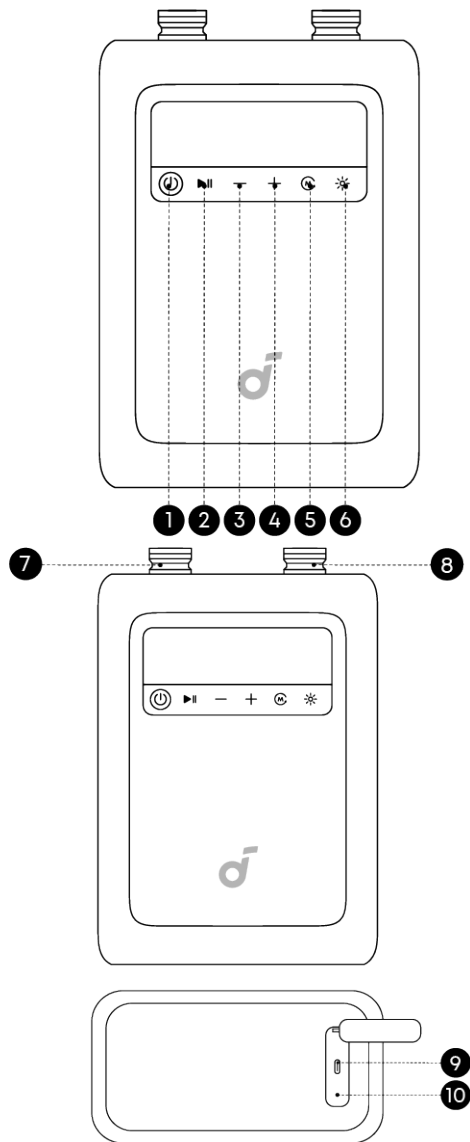
- ① Haal het scherm uit de opbergtas.



- ② Vouw het scherm uit en leg het plat.

2. De luchtpomp instellen

Overzicht luchtpomp



1.Aan/uit-knop

- Houd ingedrukt om de pomp aan/uit te zetten.
- Druk kort één keer om het batterijniveau te controleren. Het batterij-icoon wordt rood wanneer de pompbatterij onder de 30% is. Stop met gebruiken en laad op voor het volgende gebruik.

2.Start / Pauzeer

3.Druk verminderen

4.Druk verhogen

5.Modusschakelaar

6.LED-lichtschakelaar

- Het LED-licht is alleen voor noodgebruik.

7.Ontluchtingspoort

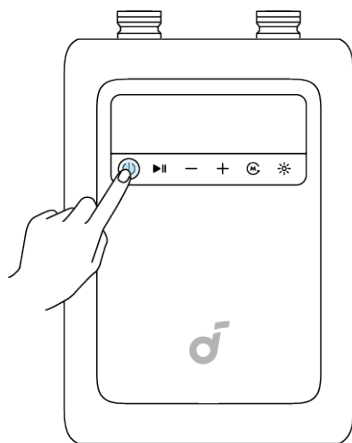
8.Opblaaspoot

9.USB-C-poort (opladekabel inbegrepen)

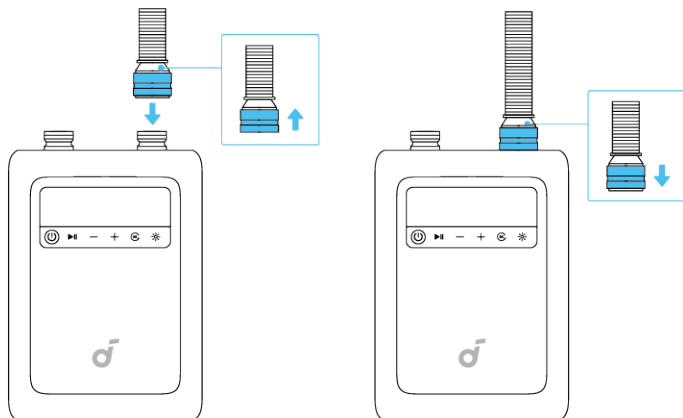
10.Reset

- Steek een paperclip (niet inbegrepen) en houd 2 seconden vast om de pomp te resetten.

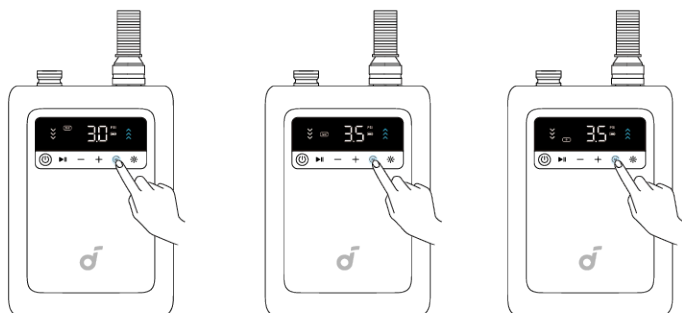
De luchtpomp instellen



① Houd de aan/uit-knop ingedrukt om deze in te schakelen.



② Sluit de luchtslang aan op de opblaaspoot.



③ Selecteer de modus: 200" scherm, 120" scherm of aangepaste modus.



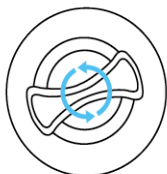
200" modus: Ondersteunt 200-inch schermen; luchtdruk: 3,0 PSI.

120" modus: Ondersteunt 120-inch schermen; luchtdruk: 3,5 PSI.

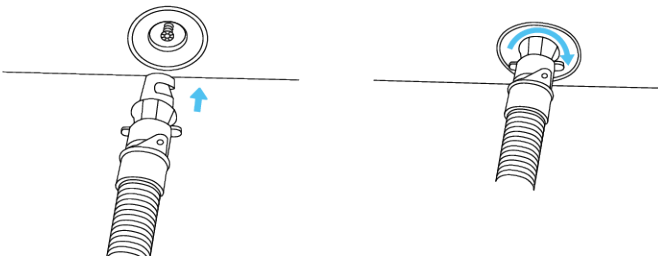
Aangepaste modus: Voor het oppompen van andere producten, schakel naar aangepaste modus en pas de luchtdruk aan indien nodig.

3. Het scherm oppompen en instellen

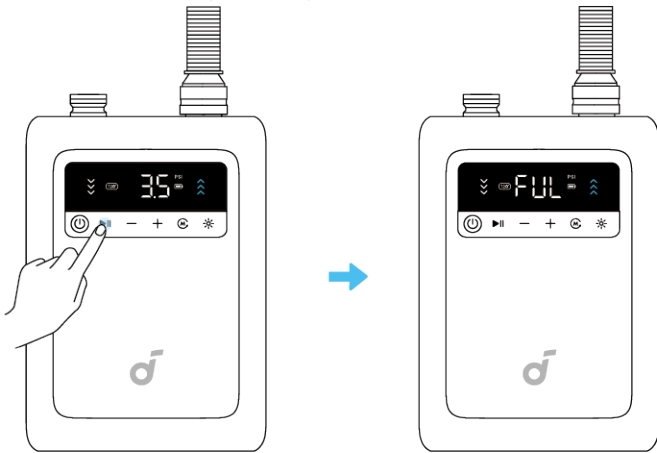
Volledig oppompen duurt ongeveer 2 minuten.



① Open de klep aan de onderkant van het opblaasbare frame.

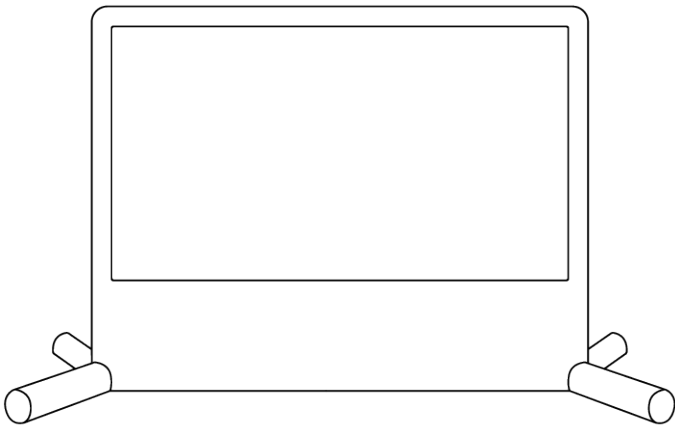


② Steek de luchtslang in de klep en draai naar rechts om vast te draaien.



③ Druk op de Start / Pauzeer-knop op de luchtpomp en pomp op totdat de pomp automatisch stopt.

💡 Wanneer het oppompen voltooid is, zal de pomp automatisch stoppen en FUL weergeven op het digitale scherm.



④ Til het scherm geleidelijk op naar de rechtopstaande positie.

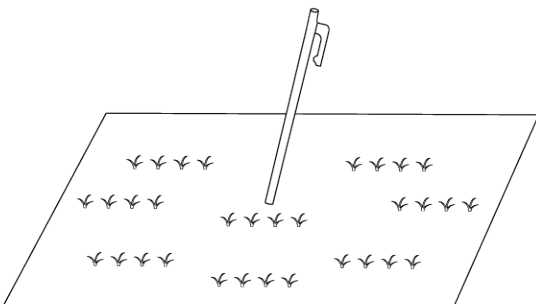
💡 De luchtpomp kan tijdens gebruik hangen. Zorg ervoor dat deze stabiel is en niet bungelt.



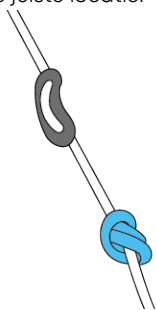
⑤ Koppel de slang los nadat het oppompen voltooid is.

4. Extra beveiliging

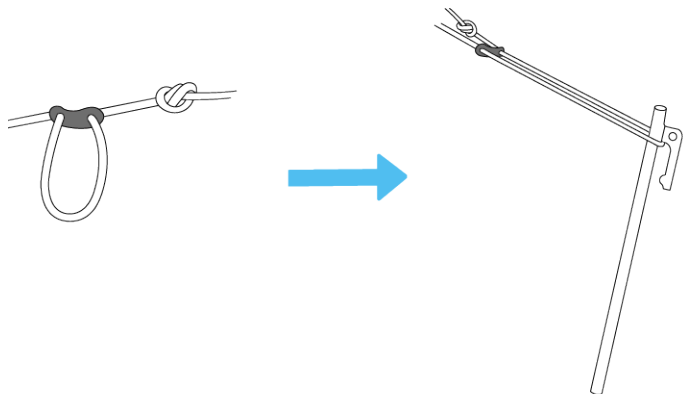
Scheerlijnen en grondpennen gebruiken



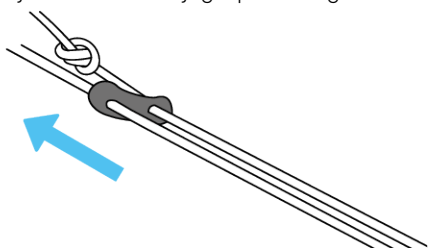
① Steek de grondpen op de juiste locatie.



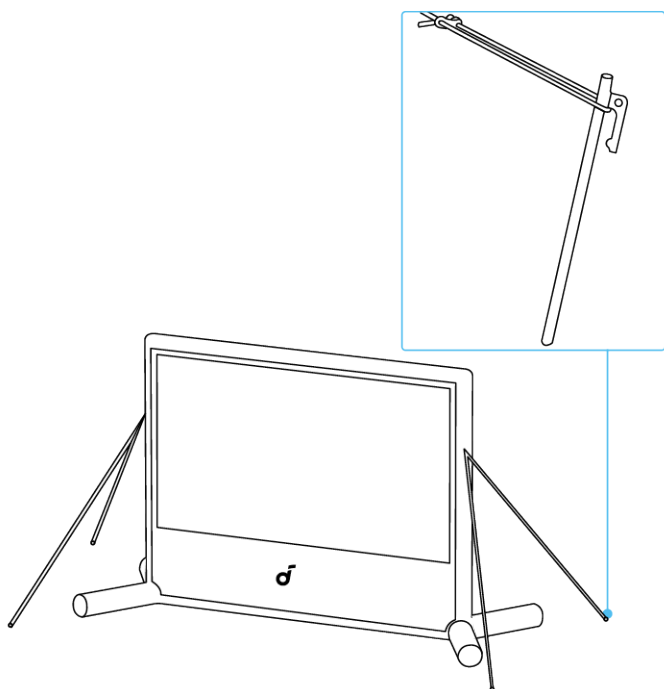
② Maak een knoop aan het einde van de scheerlijn en bevestig deze aan de scheerlijngesp.



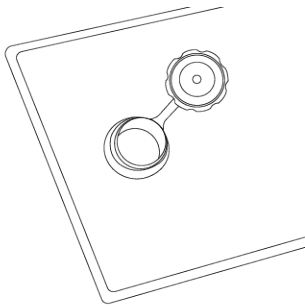
③ Trek de scheerlijn uit de scheerlijngesp en hang deze aan de grondpen.



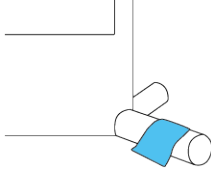
④ Grijp de scheerlijn bij het schermuiteinde. Knijp en schuif de gesp omhoog om vast te zetten.



Waterzakken gebruiken

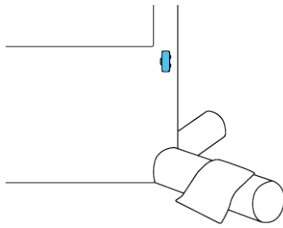


① Open het deksel en vul de waterzak tot deze vol is.

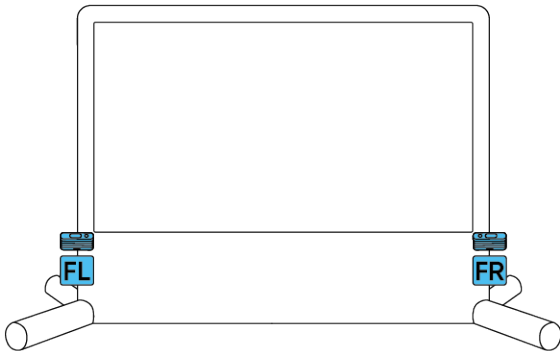
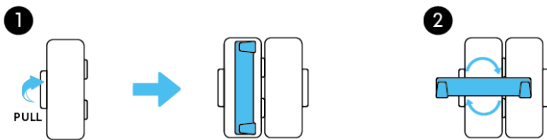


② Sluit het deksel en druk het stevig tegen de basis van het scherm.

Nebula X1 Pro voorste surround luidspreker monteren



① Open de luidsprekermontagehaak.



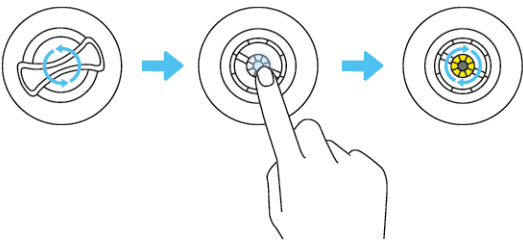
② Lijn de montagesleuf aan de achterkant van de luidspreker uit met de haak en bevestig deze op zijn plaats.



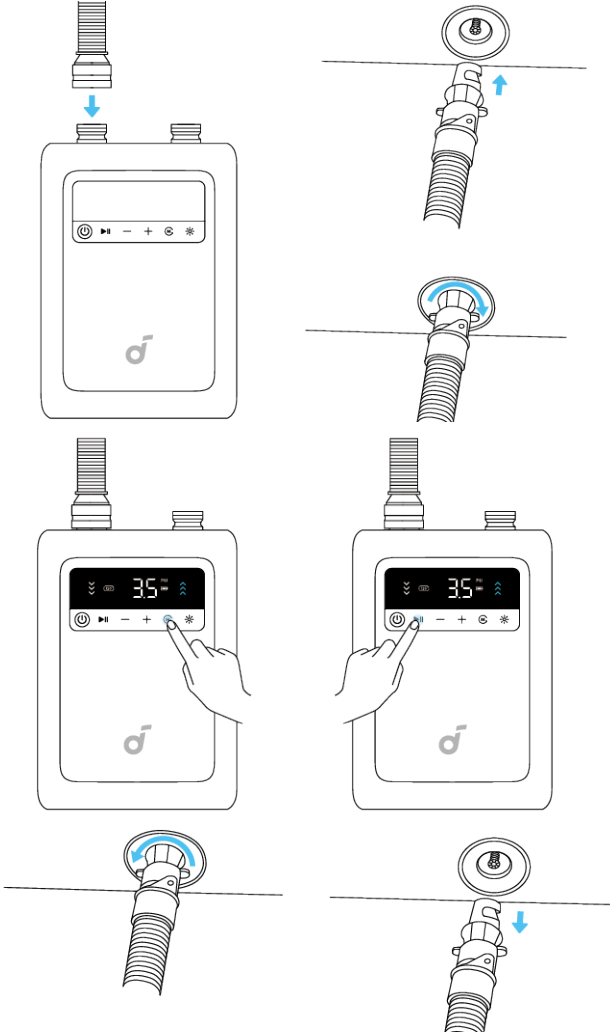
Voor oppervlakken die niet geschikt zijn voor grondpennen, bevestig de scheerlijn aan de ring aan de onderkant van het opblaasbare frame om het scherm rechtop te houden.

Opslag

Volledig leeglopen duurt ongeveer 1 minuut.



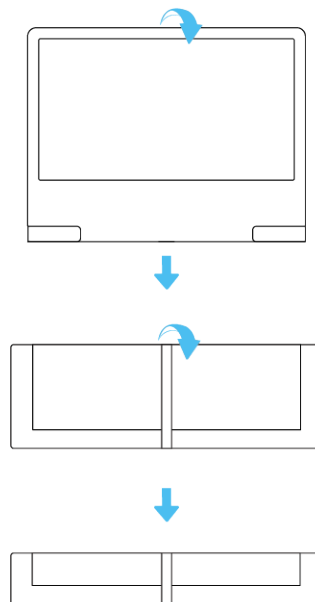
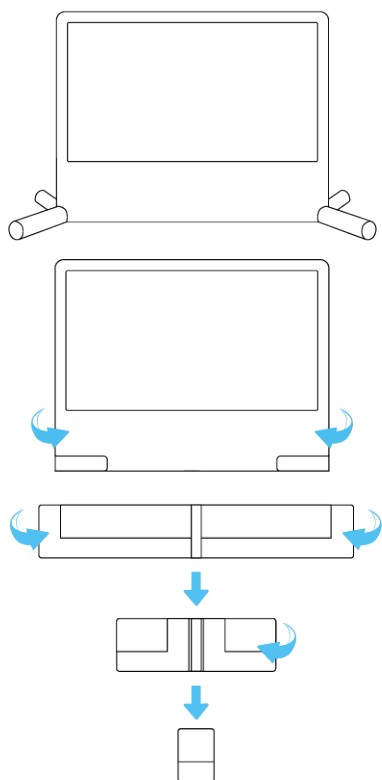
- ① Verwijder de voorste surroundluidspreker en sluit de luidsprekermontagehaak.
- ② Open de klep aan de onderkant van het opblaasbare frame.
- ③ Druk en draai de gele klepkern naar rechts om continu lucht vrij te geven en laat de lucht ontsnappen totdat het scherm instort.



- ④ Gebruik de luchtpomp om te laten leeglopen:

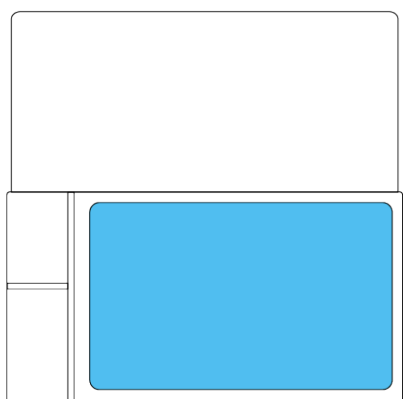
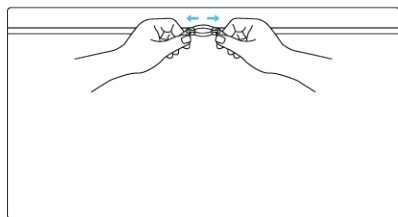
- Schakel de slang naar de ontluichtingspoort. Steek het andere uiteinde van de slang in de klep, selecteer de 120" modus en druk op de Start / Pauzeer-knop. Laat leeglopen totdat de pomp automatisch stopt.

Het projectiescherm vouwen



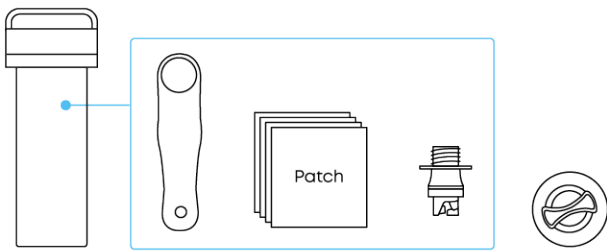
①Vouw de korte zijde twee keer dubbel.

②Vouw elke lange zijde één keer naar het midden en rol dan het scherm op. Druk het tijdens het vouwen zoveel mogelijk samen om in de opbergtas te passen.

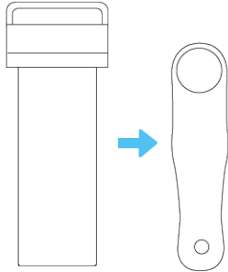


③Plaats het scherm in de opbergtas. Berg de luchtpomp, grondpennen en andere accessoires op in de accessoiretassen en sluit dan de ritssluiting.

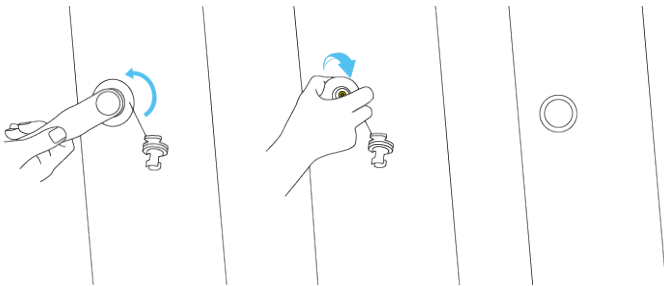
De reparatieset gebruiken



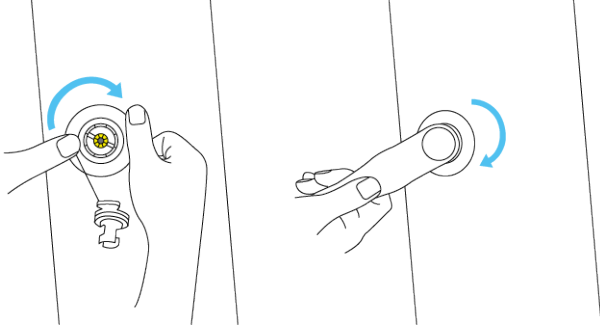
Bij klepschade:



① Open de reparatieset en haal het klepgereedschap eruit.



② Lijn het klepgereedschap uit met de beschadigde klep en draai het ongeveer drie keer tegen de klok in om de klep te verwijderen.



③ Steek de reserveklep erin, draai het ongeveer drie keer met de klok mee en gebruik dan het klepgereedschap om stevig vast te draaien.

Bij schade aan het opblaasbare frame:

① Open de reparatieset en haal een reparatiepleister eruit.

② Knip de pleister op de juiste maat volgens het beschadigde gebied.

③ Breng gespecialiseerde lijm (niet meegeleverd) aan op zowel het beschadigde gebied als de pleisteren wacht ongeveer 30 minuten (afhankelijk van het lijmtypen).

④ Breng de pleister aan op het beschadigde gebied, druk stevig om alle luchtbelletjes te verwijderen voordat u opnieuw oppompt.

De reparatieset bevat ook één klepconnector voor vervanging.

Specificaties

Schermb

Witte schermgrootte: 120 inch

Framemateriaal: PVC-gecoat gaasweefsel

Schermmateriaal: Polyester

Versterkingsverhouding: 1.0

FOV: Meer dan 160°

Afmeting: 3704mm (L)×2346mm(H)×1457mm(B)

Luchtpomp

Grootte: 206*145*86 mm

Gewicht: 1.8 kg

Motortype: Hoogsnelheids borstelloze motor

Oppomp- en leeglooptijd: binnen 2.5 minuten

Oppompgeluid: ≤75dB

Batterijlevensduur: 5000mAh, 10 volledige oppomp- en leegloopcycli

Opladtid: PD 2.5 uur (45W)

Verbinding: Snelkoppelingslang

Opbergkoffer

Materiaal: Hard plastic + Polyester

Afmeting: 745 x 390 x 285 mm

Extra beveiligingsaccessoires

grondpen

Afmeting: \varnothing 6mm x 25cm

Gewicht: 204g x 4

Scheerlijn

Afmeting: \varnothing 7mm x 4m

Gewicht: 48g x4

Waterzak

Afmeting: 74 x 37 cm

Maximale belasting: 20kg

Reparatieset

Afmeting: \varnothing 73 mm x 185 mm

Reserve luchtklep x 1

Klepgereedschap x 1

Stoffenpleisters x 4

klepconnector x 1

Toegankelijkheids- en compatibiliteitsfuncties

1. Fysieke toegankelijkheid

.De luchtpomp en kleppoorten zijn ontworpen met grote, gemakkelijk te grijpen oppervlakken geschikt voor gebruikers met beperkte handigheid.

.Het installatieproces vereist geen fijne motorische vaardigheden buiten basis uitlijning en slangaansluiting.

2. Visuele toegankelijkheid

.Gedrukte labels en schermmarkeringen hebben een hoog contrast (zwart op wit) en een contrastverhouding van ten minste 4.5:1.

.Het LED-indicatielampje heeft duidelijke kleurtoestanden (groen / rood) die werking en lage batterijstatus aangeven.

.De snelstartgids en gebruikershandleiding zijn beschikbaar in groot gedrukt PDF-formaat en toegankelijke schermlezer-versies (getagde PDF).

3. Auditieve toegankelijkheid

.Ondersteuningsvideo's bevatten beschrijvende audiotracks voor alle belangrijke assemblage-stappen.

.Het product produceert alleen niet-continue geluiden onder 75 dB, waardoor auditief ongemak wordt vermeden.