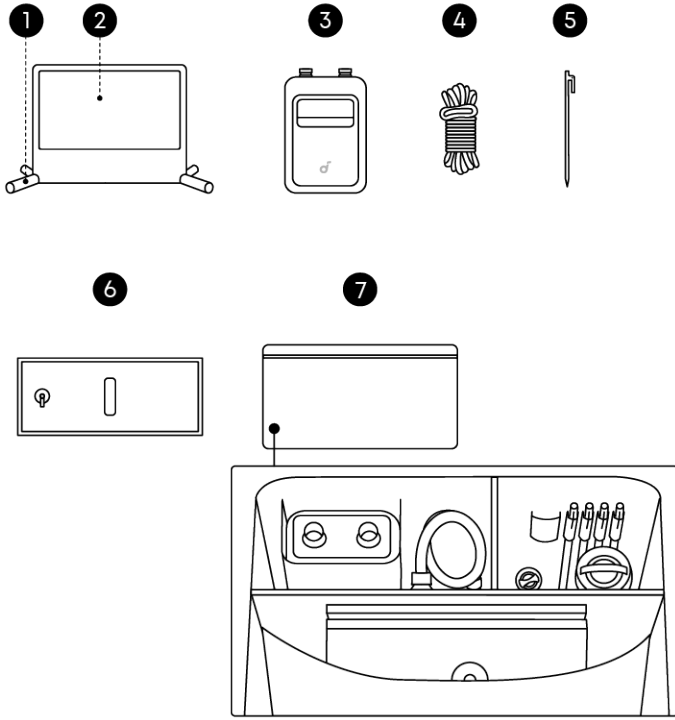


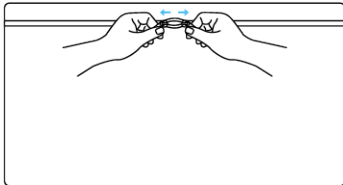
Hva er i boksen



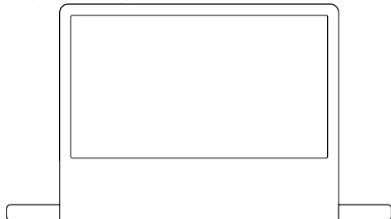
1. Oppblåsbar ramme
2. Prosjeksjonslerret
3. Luftpumpe (inkluderer USB-C-kabel, luftmunnstykke og luftslange)
4. Bardunliner x 4 (allerede festet til oppblåsbar ramme)
5. Bakkepinner x 4
6. Vannposer x 2
7. Oppbevaringsveske (inkluderer reparasjonssett)

Komme i gang

1. Brette ut projeksjonslerret



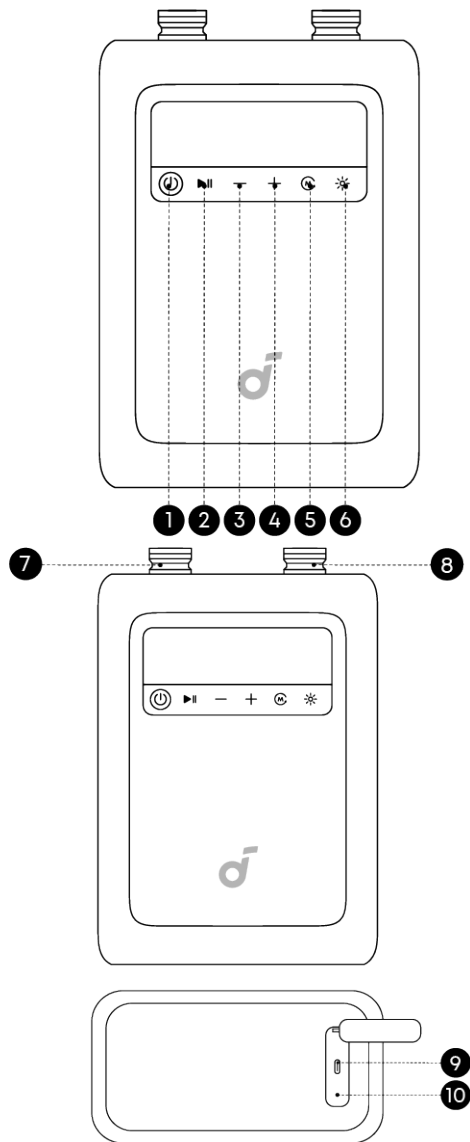
- ① Ta lerret ut av oppbevaringsvesken.



- ② Brett ut lerret og legg det flatt.

2. Sette opp luftpumpen

Oversikt over luftpumpen



1.Strømknapp

- Trykk og hold inne for å slå pumpen på/av.
- Trykk kort én gang for å sjekke batterinivået. Batterikonet blir rødt når pumpens batteri er under 30%. Vennligst stopp bruken og lad før neste bruk.

2.Start / Pause

3.Reduser trykk

4.Øk trykk

5.Modusbryter

6.LED-lysbryter

- LED-lyset er kun til nødbruk.

7.Luftutslippport

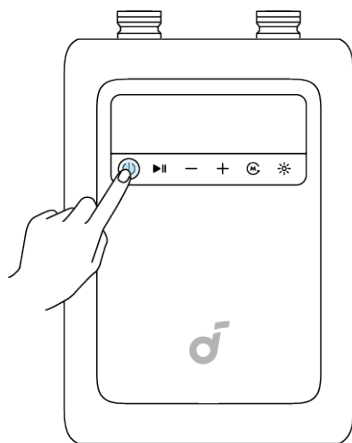
8.Oppblåsingsport

9.USB-C-port (ladekabel inkludert)

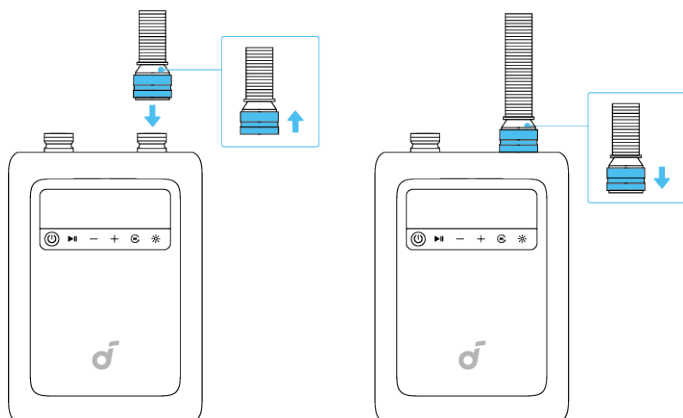
10.Tilbakestill

- Sett inn en binders (ikke inkludert) og hold i 2 sekunder for å tilbakestille pumpen.

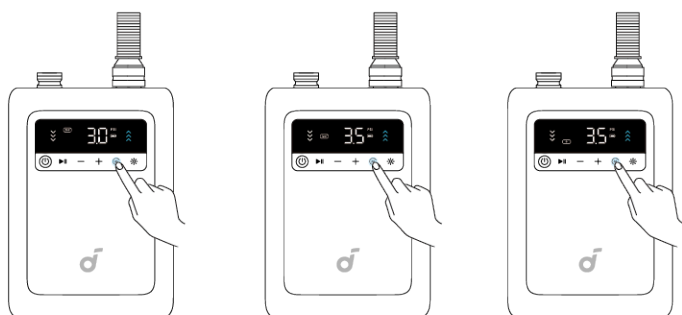
Sette opp luftpumpen



① Trykk og hold inne strømknappen for å slå den på.



② Koble luftslangen til oppblåsningsporten.



③ Velg modus: 200" skjerm, 120" skjerm eller egendefinert modus.



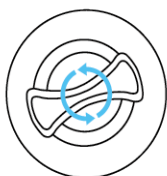
200" modus: Støtter 200-tommers skjermer; lufttrykk: 3.0 PSI.

120" modus: Støtter 120-tommers skjermer; lufttrykk: 3.5 PSI.

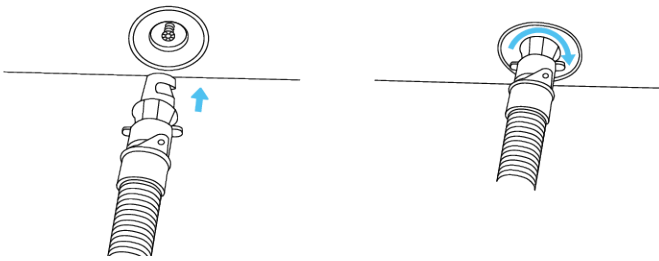
Egendefinert modus: For å blåse opp andre produkter, bytt til egendefinert modus og juster lufttrykket etter behov.

3. Blåse opp og sette opp skjermen

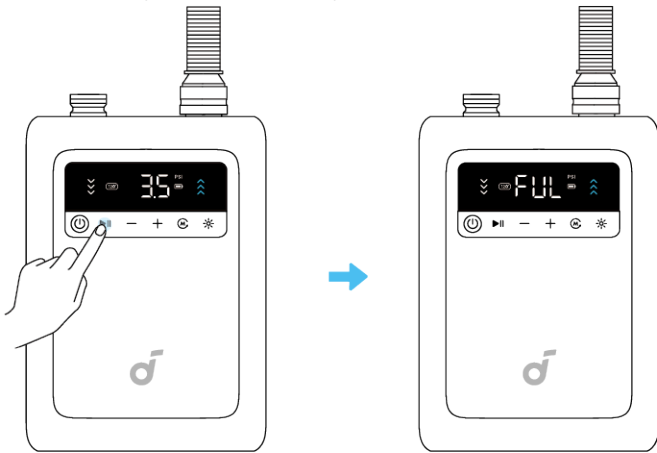
Oppblåsing tar omtrent 2 minutter.



① Åpne ventilhetten nederst på den oppblåsbare rammen.

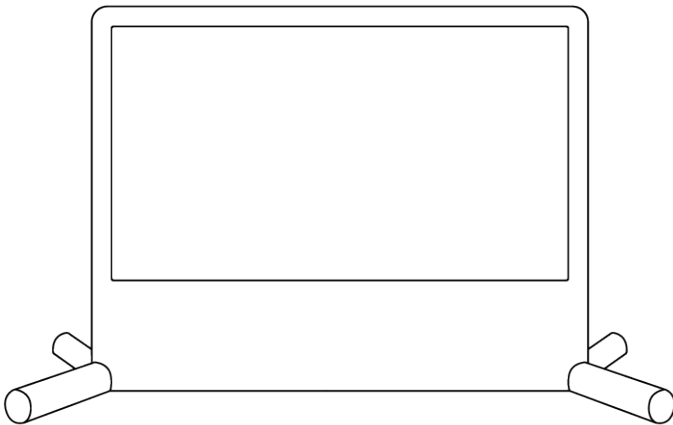


② Sett luftslangen inn i ventilen og stram den ved å dreie mot høyre.



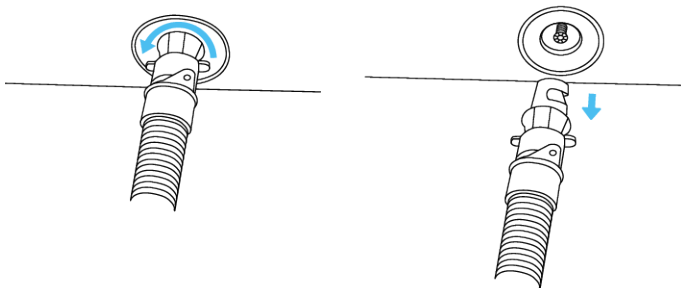
③ Trykk på Start / Pause-knappen på luftpumpen og blås opp til pumpen stopper automatisk.

💡 Når oppblåsing er ferdig, vil pumpen automatisk stoppe og vise FUL på den digitale skjermen.



④ Løft skjermen gradvis til stående posisjon.

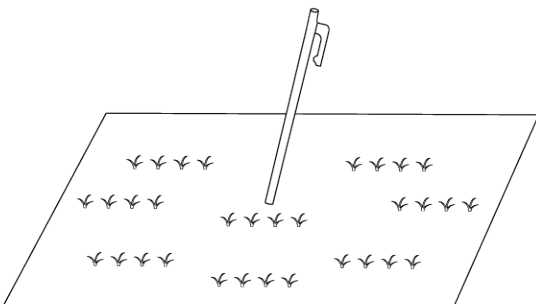
💡 Luftpumpen kan henge under bruk. Pass på at den er stabil og ikke dingler.



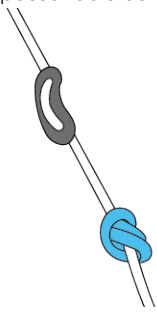
⑤ Koble fra slangen etter at oppblåsing er ferdig.

4. Ekstra sikring

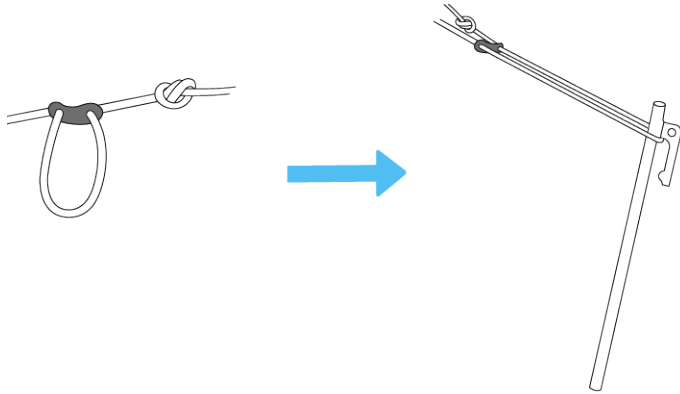
Bruke bardunliner og bakkepinner



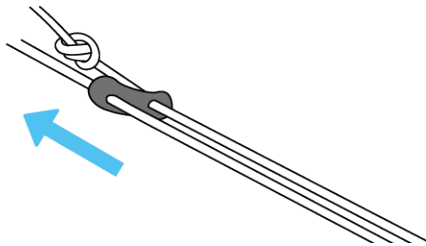
① Sett bakkepinnen inn på passende sted.



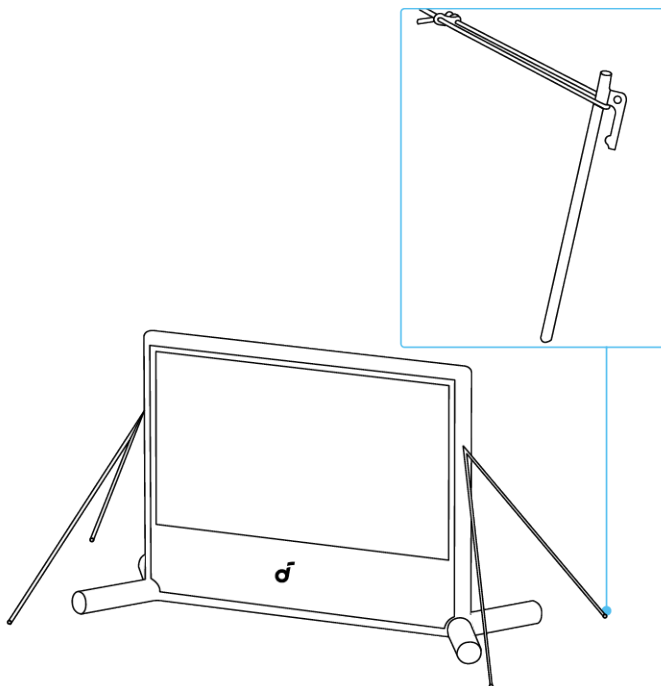
② Lag en knute i enden av bardunlinen og fest den til bardunlinens spenne.



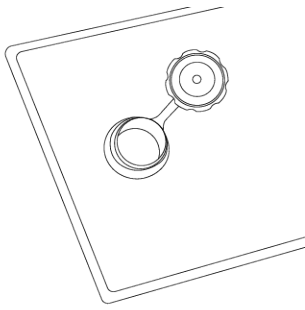
③ Trekk ut bardunlinen fra bardunlinens spenne og heng den på bakkepinnen.



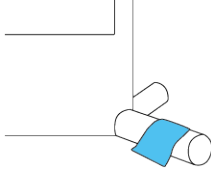
④ Grip bardunlinen nær skjermenden. Klem og skyv spennen oppover for å stramme.



Bruke vannposer

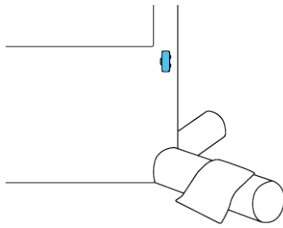


① Åpne lokket og fyll vannposen til den er full.

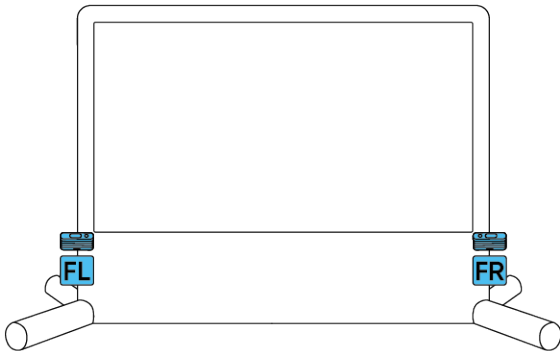
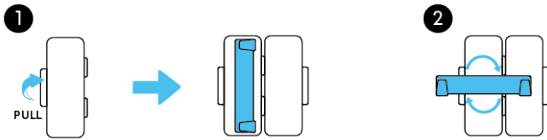


② Lukk lokket, og trykk det deretter fast mot bunnen av skjermen.

Nebula X1 Pro Front Surround Høytalermontering



① Åpn høytalermonteringskroken.



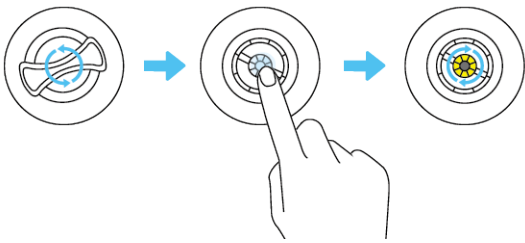
② Juster monteringsporet på baksiden av høyttaleren med kroken og sikre den på plass.



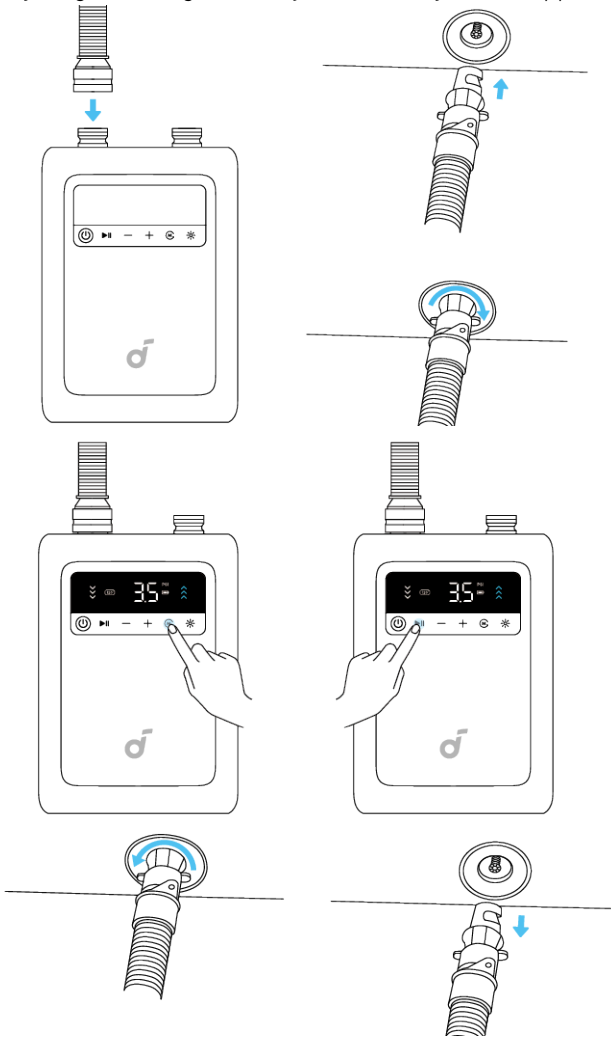
For overflater som ikke egner seg for bakkepinner, fest bardunlinen til ringen nederst på den oppblåsbare rammen for å holde skjermen oppreist.

Oppbevaring

Luftutslipp tar omtrent 1 minutt.



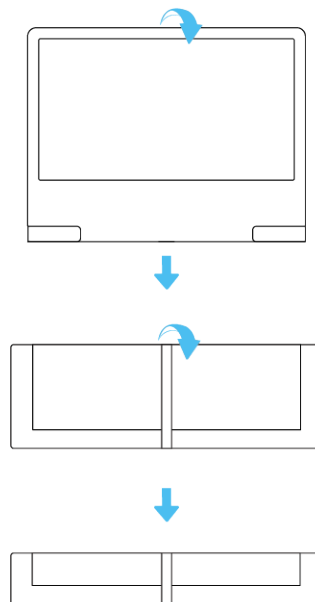
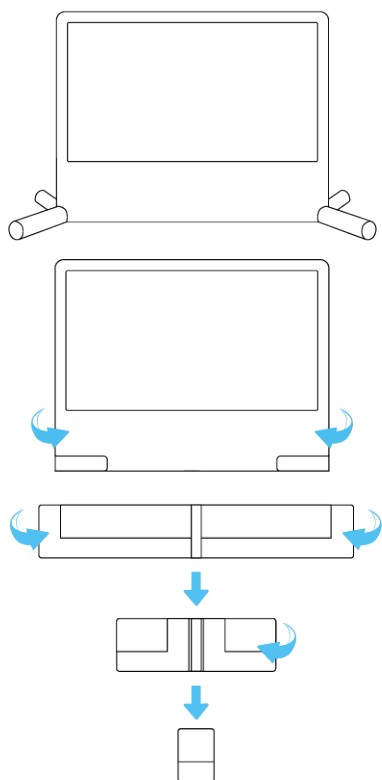
- ① Fjern frontsurrundhøytaleren og lukk høytalermonteringskroken.
- ② Åpne ventilhetten nederst på den oppblåsbare rammen.
- ③ Trykk og dreii den gule ventilkjernen mot høyre for å slippe ut luft kontinuerlig og la luften gå ut til skjermen kollapse.



- ④ Bruk luftpumpen til å tømme:

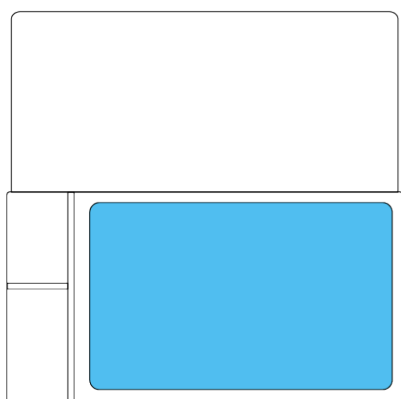
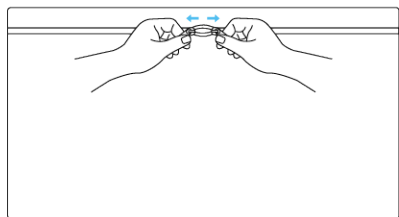
- Bytt slangen til luftutslippporten. Sett den andre enden av slangen inn i ventilen, velg 120" modus, og trykk på Start / Pause-knappen. Tøm til pumpen stopper automatisk.

Brette projeksjonslerret



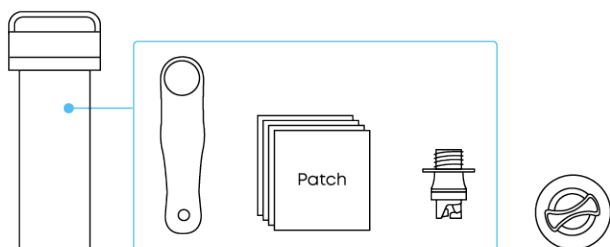
① Brett den korte siden på halv to ganger.

② Brett hver lang side mot midten én gang, og rull deretter oppskjermen. Ved breting, komprimer den så mye som mulig for å få den til å passe i oppbevaringsposen.

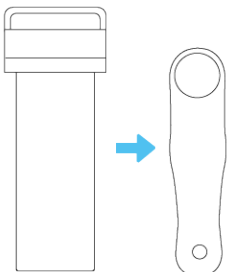


③ Legg skjermen i oppbevaringsvesken. Oppbevar luftpumpen, bakkepinnene og andre tilbehør i tilbehørsposene, og lukk glidelåsen.

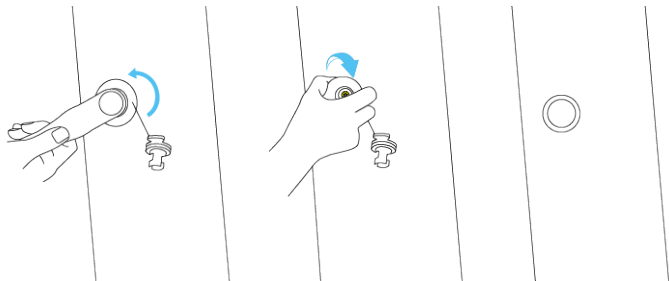
Bruke reparasjonssettet



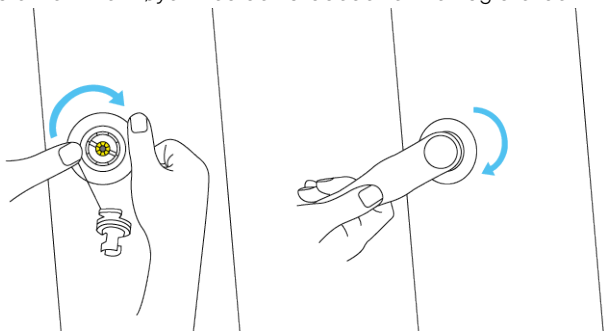
I tilfelle ventilskade:



① Åpne reparasjonssettet og ta ut ventilverktøyet.



② Juster ventilverktøyet med den skadede ventilen og dreii den mot klokken omtrent tre ganger for å fjerne ventilen.



③ Sett inn reserveventilen, dreid den med klokken omtrent tre ganger, og bruk deretter ventilverktøyet til å stramme den sikkert.

I tilfelle skade på oppblåsbar ramme:

① Åpne reparasjonssettet og ta ut en reparasjonslapp.

② Klipp lappen til en passende størrelse i henhold til det skadede området.

③ Påfør spesialisert lim (ikke inkludert) på både det skadede området og lappen og vent i omtrent 30 minutter (avhengig av limtype).

④ Påfør lappen på det skadede området, trykk fast for å fjerne alle luftbobler før ny oppblåsing.

Reparasjonssettet inkluderer også én ventilkobling for utskifting.

Spesifikasjoner

Skjerm

Hvit skjermstørrelse: 120 tommer

Rammemateriale: PVC-belagt maskestoff

Skjermmateriale: Polyester

Forsterkningsforhold: 1.0

FOV: Over 160°

Dimensjon: 3704mm (L)×2346mm(H)×1457mm(B)

Luftpumpe

Størrelse: 206*145*86 mm

Vekt: 1.8 kg

Motortype: Høyhastighets børsteløs motor

Oppblåsings- og tømningstid: innen 2.5 minutter

Oppblåsingsstøy: ≤75dB

Batterilevetid: 5000mAh, 10 runder full oppblåsing og tømning

Ladetid: PD 2.5 timer (45W)

Tilkobling: Hurtigutløsningsslange

Oppbevaringskasse

Materiale: Hard plast + Polyester

Dimensjon: 745 x 390 x 285 mm

Ekstra sikringsutstyr

bakkepinne

Dimensjon: ø6mm x 25cm

Vekt: 204g x 4

Bardunline

Dimensjon: ø7mm x 4m

Vekt: 48g x4

Vannpose

Dimensjon: 74 x 37 cm

Maks belastning: 20kg

Reparasjonssett

Dimensjon: ø73 mm x 185 mm

Reserveluftventil x 1

Ventilverktøy x 1

Stofflapper x 4

ventilkobling x 1

Tilgjengelighets- og kompatibilitetsfunksjoner

1. Fysisk tilgjengelighet

- Luftpumpen og ventilportene er designet med store, lett grepbare overflater egnet for brukere med begrenset fingerferdighet.
- Oppsettsprosessen krever ingen finmotoriske ferdigheter utover grunnleggende justering og slangetilkobling.

2. Visuell tilgjengelighet

- Trykte etiketter og skjermmarkeringer har høy kontrast (svart på hvitt) og minst 4.5:1 kontrastforhold.
- LED-indikatorlyset har distinkte fargetilstander (grønn / rød) som indikerer drift og lavbatteristatus.
- Hurtigstartveiledningen og brukermanualen er tilgjengelige i storskrift PDF-format og tilgjengelige skjermleserversjoner (tagget PDF).

3. Auditiv tilgjengelighet

- Støttevideoer inkluderer beskrivende lydspor for alle viktige monteringsstrinn.
- Produktet sender kun ut ikke-kontinuerlige lyder under 75 dB, for å unngå hørselsubehag.