

СЪДЪРЖАНИЕ

[Ръководство за дисплея на екрана](#)

[Основни функции на екрана](#)

[Разпределение на мощността](#)

[AI контрол на температурата на батерията](#)

[Помодоро таймер](#)

[Bluetooth връзка](#)

[Настройки в приложението Anker](#)

[Режим на зареждане](#)

[Настройки на екрана](#)

[Яркост на екрана](#)

[Помодоро таймер](#)

[Език на устройството](#)

[Зареждане на вашите устройства](#)

[Презареждане на външната батерия](#)

[Симултанно зареждане и презареждане](#)

[Комбиниране в приложението на база за зареждане и външни батерии](#)

[Режим на тлеещо зареждане](#)

[Други дисплеи на екрана](#)

[ЧЗВ](#)

[Въпроси относно приложението](#)

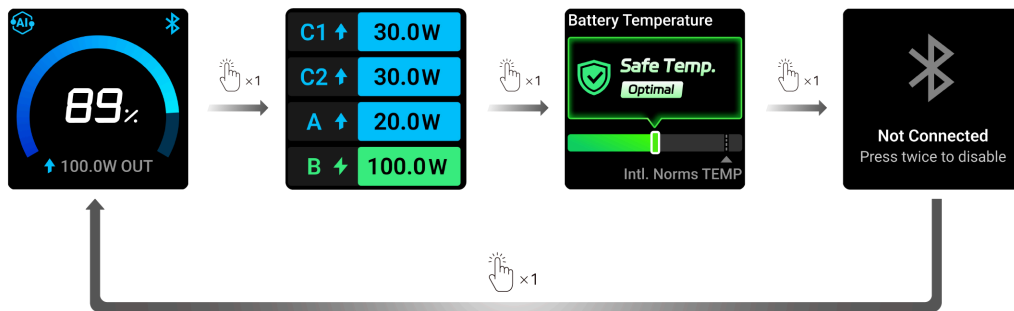
[Въпроси относно зареждане и презареждане](#)

[Други въпроси](#)

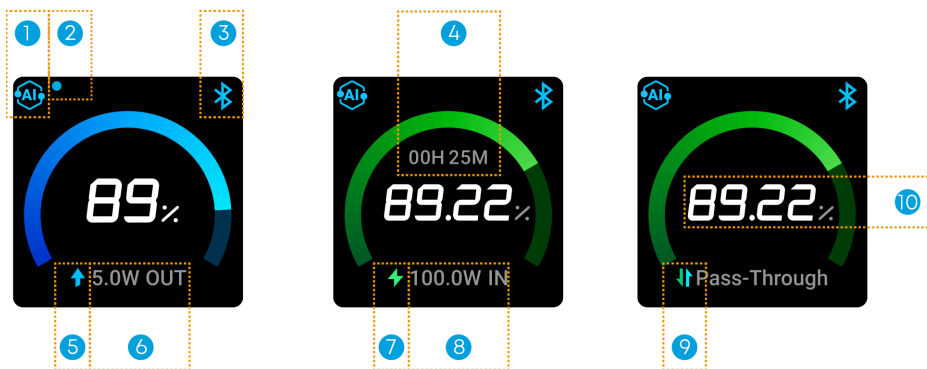
[Технически характеристики](#)

[Ръководство за дисплея на екрана](#)

- Натиснете бутона за захранване веднъж, за да активирате екрана или да превключите между страниците.
- Екранът остава включен, докато външната батерия зарежда или се презарежда. Ако батерията не се използва, екранът се изключва след 30 секунди. За ръчно изключване на екрана, натиснете и задръжте бутона за захранване за 2 секунди. Можете също да промените продължителността на изчакване на екрана и да активирате часовник като екранна заставка в приложението Anker след сдвояване чрез Bluetooth.
- Натиснете и задръжте бутона за 7 секунди, за да нулирате Bluetooth връзката.
- За да зареждате устройства с ниска консумация като слушалки или ръчни вентилатори чрез USB-A порта, натиснете бутона за захранване два пъти на главния екран, за да активирате режим на тлеещо зареждане.



Основни функции на екрана



- ① Режим на зареждане
- ② Синя точка: Режим на тлеещо зареждане
- ③ Състояние на Bluetooth
- ④ Време до пълно презареждане
- ⑤ Синя стрелка: Зареждане / Изход
- ⑥ Обща изходна мощност
- ⑦ Зелена светкавица: Презареждане / Вход
- ⑧ Обща входна мощност
- ⑨ Двойни стрелки: Симултанно зареждане и презареждане / Произващо зареждане (pass-through)
- ⑩ Оставащ процент на батерията

	<p>Иконата за режим на зареждане се променя в зависимост от режима, който изберете в приложението Anker:</p> <p>A: Умно динамично разпределение B: Режим пестене на енергия C: Персонализиран режим</p>
	<p>Иконата на Bluetooth показва следните състояния:</p> <p>A: Bluetooth е свързан B: Bluetooth не е свързан C: Bluetooth е изключен</p>

Разпределение на мощността

Екранът показва в реално време разпределението на мощността по портове по време на зареждане.

Забележка: „B“ се отнася за база за зареждане. Това се появява, когато външната батерия се презарежда чрез:

- Anker 100W Charging Base—Модел A1902
- Anker Prime Charging Base (150W, 3 порта)—Модел A1903

C1 ↑	30.0W
C2 ↑	30.0W
A ↑	20.0W
B ↻	100.0W

AI контрол на температурата на батерията

Външната батерия наблюдава вътрешната температура, за да гарантира безопасността. Ако температурата е твърде висока или твърде ниска, определени функции ще бъдат деактивирани, докато температурата не се нормализира.



Помодоро таймер

Техниката Помодоро е метод за управление на времето, който включва 25 минути фокусирана работа, последвана от 5-минутна почивка. Всеки цикъл се нарича „помодоро“.

За да активирате таймера, включете екрана и разклатете външната батерия настрани четири пъти (държайте батерията здраво, за да не я изпуснете). Ще започне обратно броене от 25 минути. Екранът ще мига, когато времето изтече.

Натиснете бутона за захранване веднъж, за да отмените таймера. Можете да промените времето за обратно броене или да изключите таймера в приложението Anker след сдвояване чрез Bluetooth.



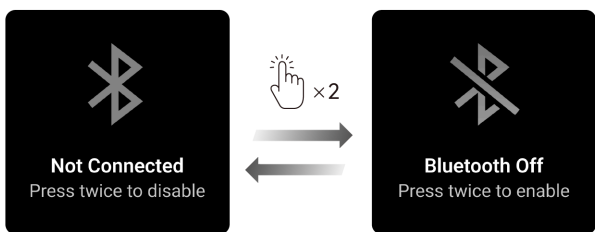
Допълнителни дисплеи на екрана са изброени в края на това ръководство за потребителя.

Bluetooth връзка

1. Изтеглете приложението Anker:
<https://www.anker.com/app-download>



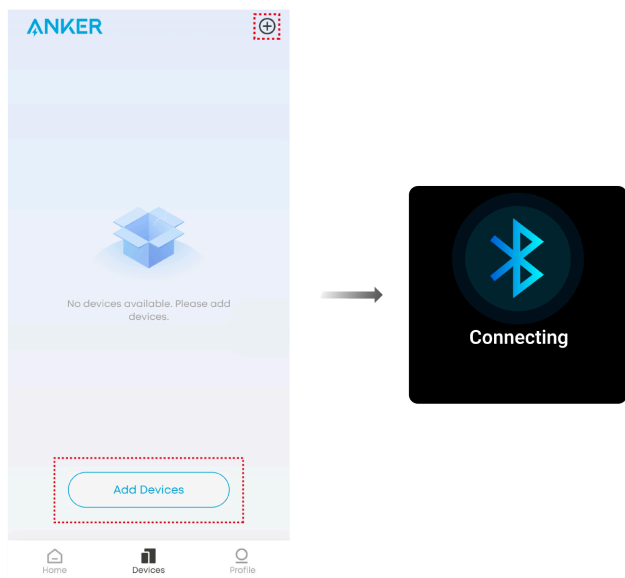
2. Натиснете бутона за захранване два пъти, за да включите или изключите Bluetooth. Уверете се, че Bluetooth на телефона ви е активиран и дръжте външната батерия в рамките на 33 ft (10 m).



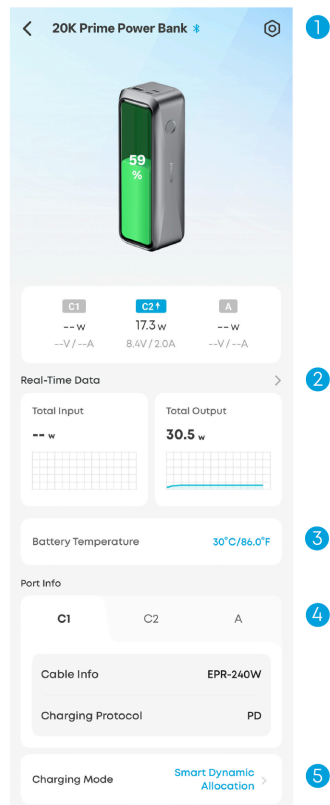
3. Отворете приложението и докоснете иконата „+“ в горния десен ъгъл или изберете „Добави устройства“ в долната част на страницата Устройства. Следвайте инструкциите в приложението, за да завършите настройката на връзката.

Ако сдвояването се провали, проверете:

- Външната батерия е включена и работи нормално
- Bluetooth е включен
- Външната батерия е близо до телефона ви



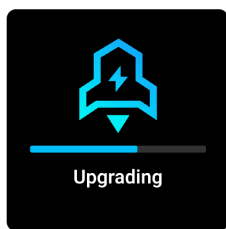
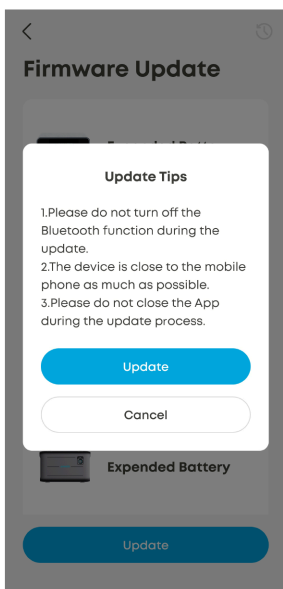
4. След успешно сдвояване, можете да проверявате данни в реално време и да променяте подробни настройки.



- ① Настройки
- ② Данни за зареждане в реално време
- ③ Температура на батерията
- ④ Информация за кабел и протокол (информация за кабела не се показва по време на вход)
- ⑤ Режими на зареждане

5. Ако е налична софтуерна или фърмуерна актуализация, обновете чрез приложението. Следните условия трябва да са изпълнени за успешна актуализация:

- Уверете се, че външната батерия има повече от 30% оставаща мощност.
- Не изключвайте Bluetooth, не зареждайте други устройства и не презареждайте външната батерия по време на процеса на актуализация.
- Осигурете стабилна мрежова връзка и дръжте приложението Anker отворено, докато актуализацията не завърши.

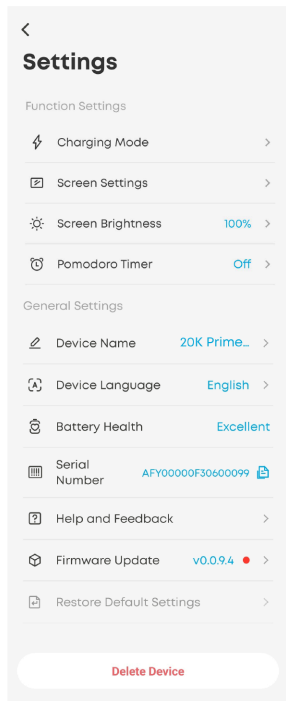
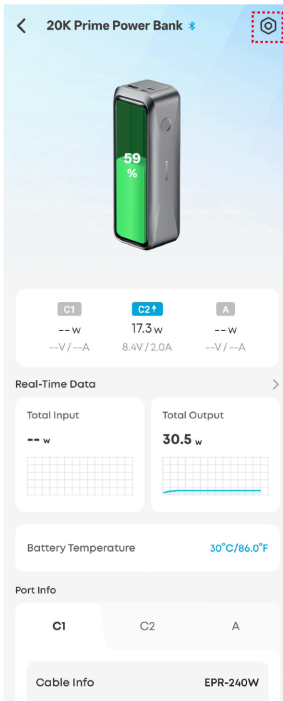


6. За да нулирате Bluetooth, натиснете и задръжте бутона за 7 секунди. След това можете да повторите горните стъпки, за да свържете външната батерия с нов телефон или нов акаунт в приложението.



Настройки в приложението Anker

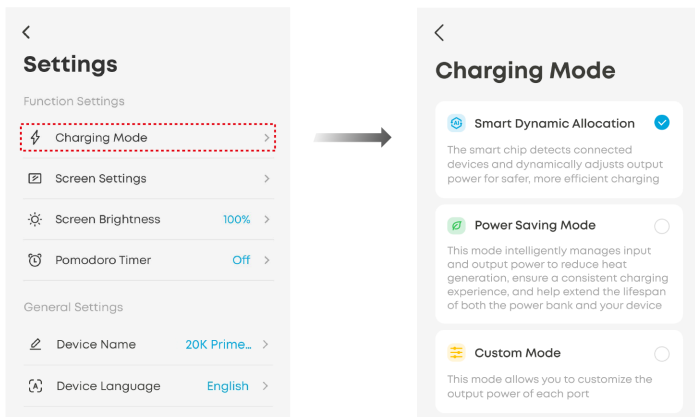
Докоснете иконата „Настройки“ в горния десен ъгъл на страницата на устройството, за да видите и промените подробните настройки.



Режим на зареждане

Докоснете „Режим на зареждане“ и изберете предпочитания режим.

- Умно динамично разпределение: Външната батерия коригира изходната мощност за оптимална ефективност на зареждане.
- Режим пестене на енергия: Външната батерия управлява входящата и изходящата мощност, за да намали нагряването и да удължи живота на батерията.
- Персонализиран режим: Персонализирайте плановете за разпределение на мощността според вашите предпочитания.



Настройки на екрана

Докоснете „Настройки на екрана“ и включете първия бутон. След това можете да конфигурирате следните настройки:

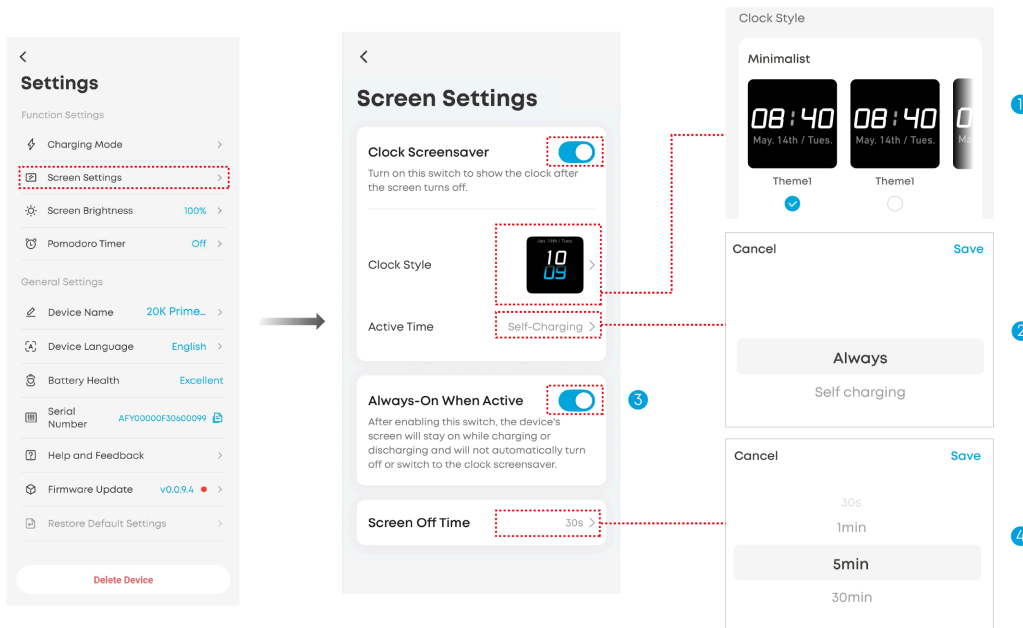
① Стил на часовника: Изберете предпочитания външен вид на часовника.

② Период на действие:

- Ако периодът на действие е зададен на „Винаги“, екранната заставка остава активна, докато батерията не се изтощи. Имайте предвид, че външната батерия може да увеличи потреблението на енергия и да се затопли леко.
- Ако периодът на действие е зададен на „Самозареждане“, екранната заставка е активна само докато външната батерия се презарежда.

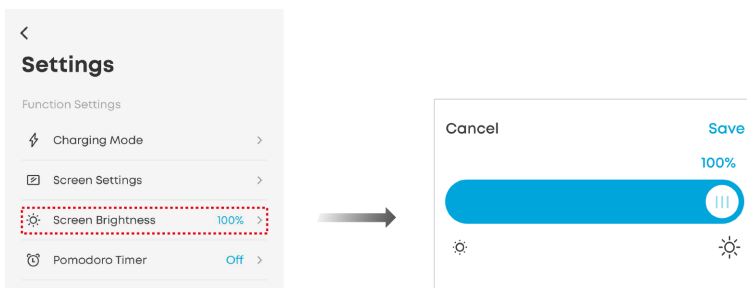
③ Винаги включен, когато е активен: Ако включите този бутон, екранът на външната батерия ще остане включен по време на зареждане или самозареждане. Екранът няма автоматично да се изключва или да превключва на екранна заставка. За да изключите екрана ръчно, натиснете и задръжте бутона за захранване за 2 секунди.

④ Време за изключване на екрана: След като изтече периодът за изчакване на екрана, дисплеят се превключва на екранна заставка.



Яркост на екрана

Докоснете „Яркост на екрана“ и плъзнете лентата, за да регулирате яркостта на дисплея на външната батерия.



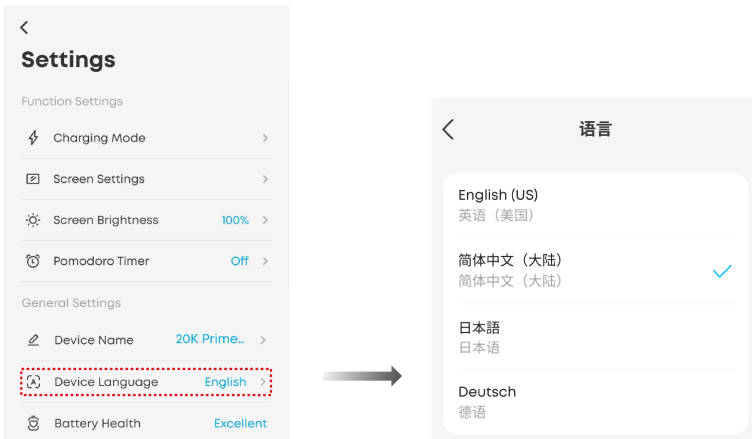
Помодоро таймер

Докоснете „Помодоро таймер“, за да промените времето за обратно броене или да изключите таймера.

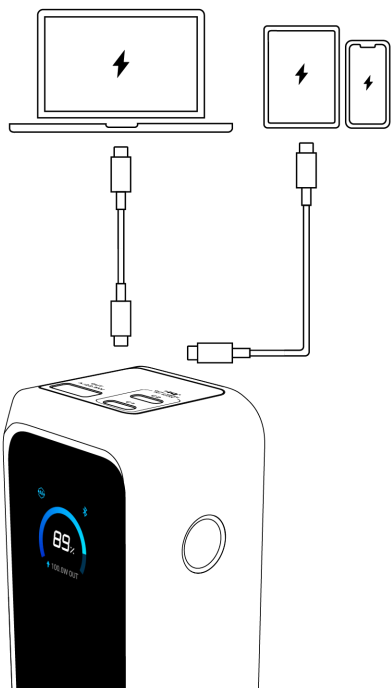


Език на устройството

Докоснете „Език на устройството“ и изберете предпочитания език. Дисплеят на външната батерия поддържа четири езика: английски, немски, японски и китайски.



Зареждане на вашите устройства



	<p>Забележка относно изхода на USB портовете</p>
	<p>Забележка за бързо зареждане в режим Turbo (за единичен порт)</p>

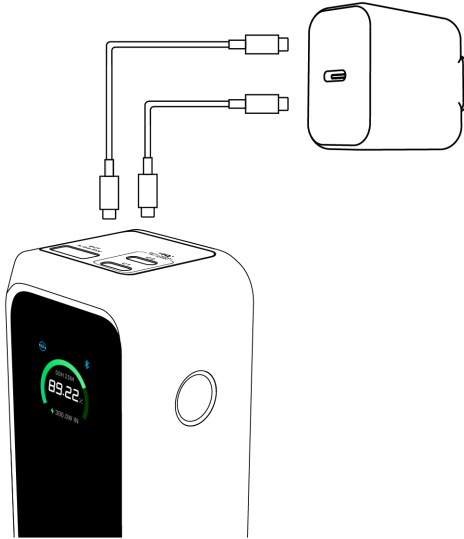


Забележка за бързо зареждане в режим Turbo (при използване на множество портове)

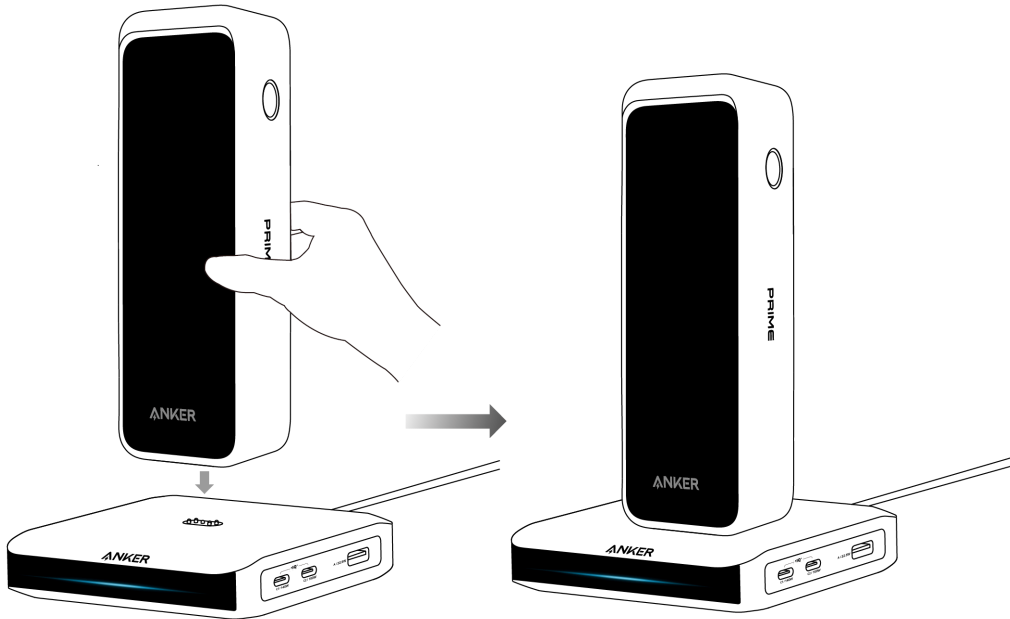
Презареждане на външната батерия

Презаредете външната батерия чрез USB-C портовете.

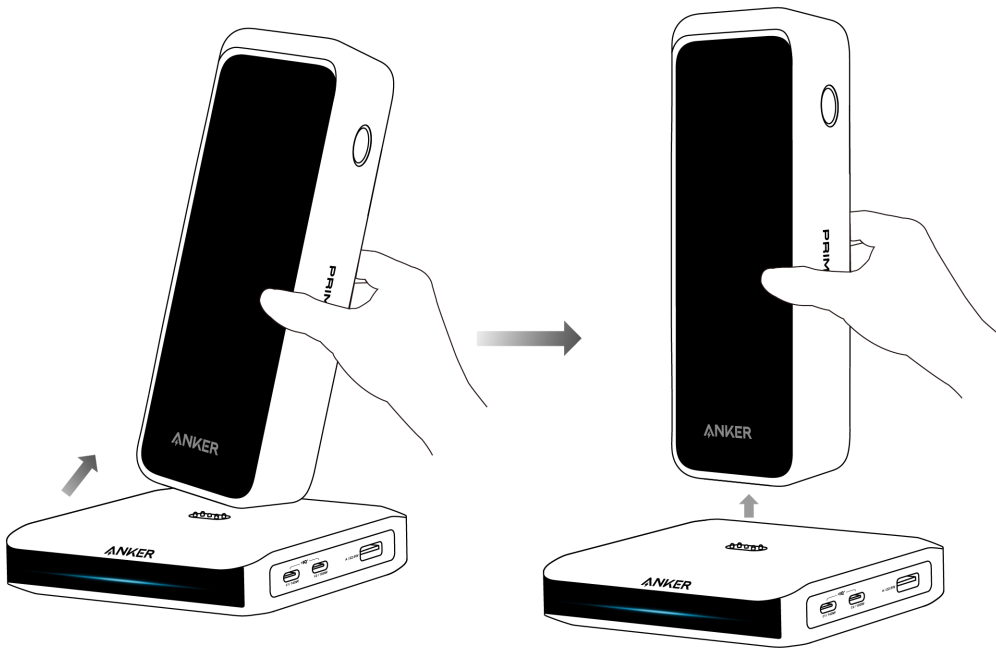
Препоръчваме използването на зарядно с мощност поне 100W. Външната батерия може да се презареди напълно за около 1 час с 100W зарядно.



Можете също да презаредите външната батерия, използвайки Anker Prime charging base. Подравнете долната част на външната батерия с Рого щифта (порт за зареждане) и поставете батерията вертикално върху базата.



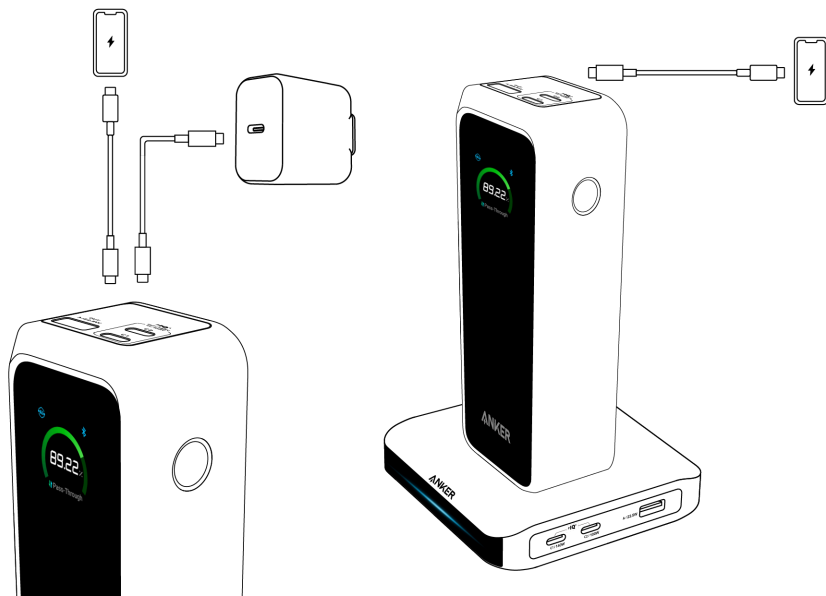
За да премахнете външната батерия, наклонете я леко назад и я повдигнете нагоре.



	<p>Забележка за входа в USB-C порт</p>
	<p>Забележка за двупортов вход (Забележка: Малки вариации в тока могат да причинят леки разлики между двата порта. Нормално е двата USB-C порта да показват различна входяща мощност.)</p>
	<p>Забележка за входа от база за зареждане</p>

Симултанно зареждане и презареждане

- Когато се извършва симултанно зареждане и презареждане, външната батерия ще прекъсне презареждането, след като е напълно презаредена. Презареждането ще се възобнови, когато нивото на батерията спадне до 90%.
- Ако мощността на зарядното е твърде ниска (обикновено под 30W), изходът може да бъде паузиран, за да се предотврати спад на нивото на батерията. Препоръчваме използване на зарядно с поне 100W или прекъсване на презареждането на външната батерия, докато тя захранва други устройства.
- Външната батерия не може да зарежда други устройства, докато се презарежда чрез Anker 100W Charging Base—Модел A1902. Тази функция се поддържа само при използване на Anker Prime Charging Base (150W, 3 порта)—Модел A1903.



Комбиниране в приложението на база за зареждане и външни батерии

Можете да комбинирате следните устройства чрез приложението Anker за повече функции. Всяка група може да включва една база за зареждане и до четири външни батерии.

Charging Base	Power Bank
Anker Prime Charging Base (150W, 3 порта)—Модел A1903	Anker Prime Power Bank (26K, 300W)—Модел A110A Anker Prime Power Bank (20K, 220W)—Модел A110B

Забележка:

- Anker 100W Charging Base—Модел A1902 не поддържа връзка чрез приложението.
- Външните батерии не поддържат Wi-Fi независимо.

1. Преди да започнете, уверете се, че базата за зареждане и външната батерия са добавени към вашия акаунт в приложението Anker и че базата за зареждане е правилно свързана към Wi-Fi мрежа.

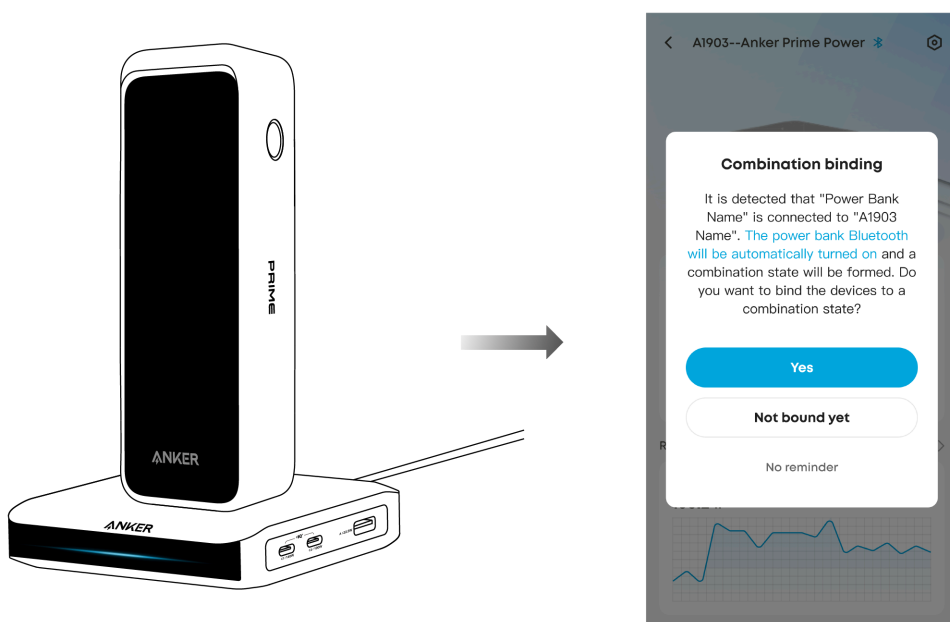
Проверете ръководството за потребителя за A1903:

<https://support.anker.com/s/article/manual?pn=A1903>

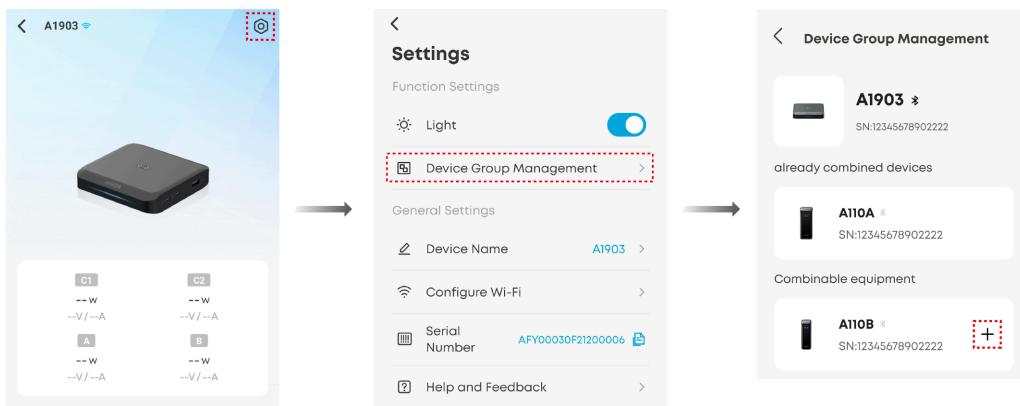
Свързаността с Wi-Fi ви позволява да:

- Преглеждате информация в реално време за свързани устройства от разстояние.
- Автоматично изпълнявате софтуерни и фърмуерни актуализации през нощта.
- Сваляте нови стилове за часовников дисплей за вдвоените външни батерии.

2. Поставете външната батерия вертикално върху базата за зареждане и в приложението Anker ще се появи известие за комбинация. Потвърдете известието, за да активирате Bluetooth на външната батерия и да завършите процеса на свързване.

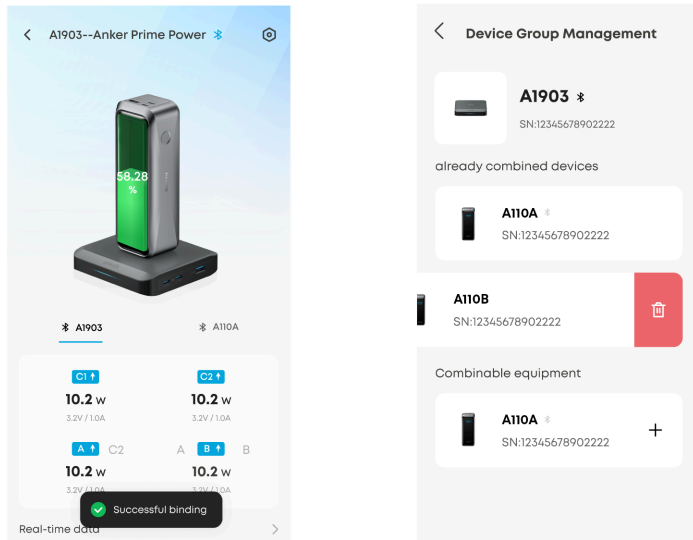


Можете също да докоснете иконата „Настройки“ в горния десен ъгъл на страницата на базата за зареждане. След това докоснете „Управление на групи устройства“, за да свържете външната батерия с базата за зареждане.



3. След комбиниране можете да наблюдавате данни за зареждане в реално време за всички свързани продукти. Всяка група може да включва една база за зареждане и до четири външни батерии.

За да премахнете устройство, плъзнете наляво по името му и докоснете иконата на кошчето.

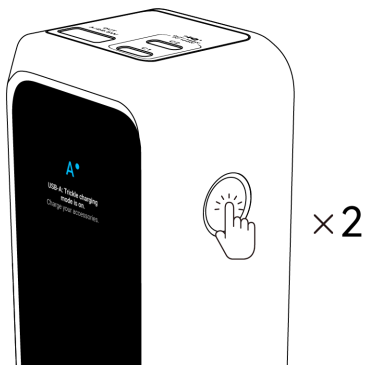


Режим на тлеещо зареждане

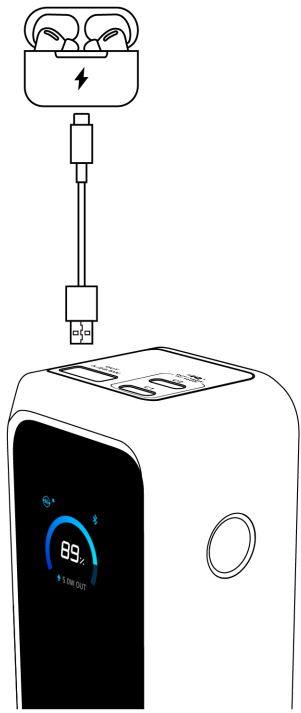
Когато зареждате устройства с ниска мощност като слушалки или ръчни вентилатори чрез USB-A порта, активирайте режим на тлеещо зареждане. Тази функция, налична при определени Anker външни батерии, осигурява постоянен, нисък ток, за да предотврати изключването на външната батерия.

1. Натиснете бутона за захранване два пъти, за да активирате режим на тлеещо зареждане.

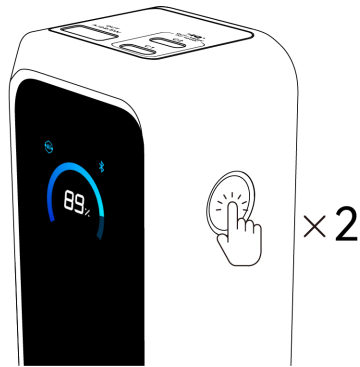
Забележка: Режимът на тлеещо зареждане може да бъде активиран или деактивиран само на главния екран.



2. Заредете вашите слушалки или други устройства с ниска мощност чрез USB-A порта.

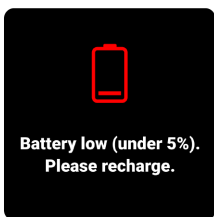


3. Натиснете бутона за захранване два пъти, за да деактивирате режим на тлеещо зареждане. Режимът автоматично се изключва след 2 часа, ако USB-A портът не е в употреба.



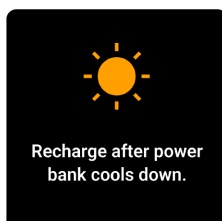
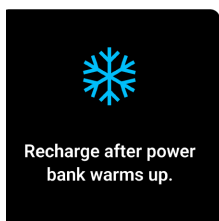
Други дисплеи на екрана

Предупреждение за ниска батерия



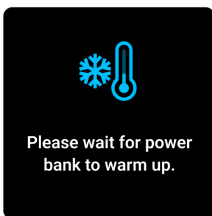
Режим без вход

Показва се, когато температурата на батерията е относително висока или ниска. Презареждането на външната батерия е паузирано, докато температурата не се върне в безопасен диапазон.

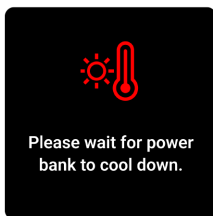


Режим за температурна защита

Показва се, когато температурата на батерията е твърде висока или твърде ниска. Всички функции на външната батерия са временно спрени, докато температурата не се върне в безопасен диапазон.



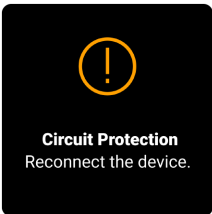
Please wait for power bank to warm up.



Please wait for power bank to cool down.

Защита на веригата

Показва се, когато се открият нерегулярности в тока или напрежението. Прекъснете свързването и го възстановете, за да възобновите нормалната работа.



Circuit Protection
Reconnect the device.

ЧЗВ

Въпроси относно приложението

Трябва ли да вляза в акаунта в приложението Anker, за да използвам този продукт?

Всички функции на продукта могат да се използват без влизане (гост акаунт). Въпреки това, ако трябва да качите логове за отстраняване на проблеми, първо трябва да влезете в акаунта.

Какво да правя, ако сдвояването чрез Bluetooth се провали?

Когато в близост има много Bluetooth устройства, сдвояването може да се провали.

- Уверете се, че Bluetooth е активиран както на телефона ви, така и на продукта, и ги доближете един до друг.
- Преместете се в зона с по-малко Bluetooth устройства и опитайте отново.
- Натиснете и задръжте бутона за 7 секунди, за да нулирате Bluetooth, след което опитайте отново.

Какво да правя, ако фирмуерната актуализация се провали?

- Уверете се, че мрежовата връзка е стабилна. Дръжте продукта близо до телефона и оставете приложението Anker отворено, докато актуализацията приключи. Процесът обикновено отнема 7 до 10 минути.
- Не изключвайте Bluetooth, не зареждайте други устройства и не презареждайте външната батерия по време на процеса.
- Ако актуализацията все още се проваля, свържете се с поддръжката на Anker. Можете също да качите логове в менюто Настройки на приложението, за да помогнете на екипа за разработка при отстраняване на проблеми.

Въпроси относно зареждане и презареждане

Защо външната батерия зарежда по-малко пъти, отколкото очаквам?

Някои загуби на енергия (обикновено 30 - 45%) са нормални по време на преобразуване на енергията поради конструкцията на клетките и схемите. След преобразуване, напълно заредена 20 100 mAh външна батерия доставя около 11 250 mAh на вашите устройства.

Защо външната батерия не може да достигне максимална мощност при презареждане?

- Уверете се, че захранващият кабел поддържа 100W (5A). Използвайте включения кабел, ако е възможно.
- С трети страни зарядни, този продукт поддържа максимален вход само по протокола PD, а не по специфични за марката проприетарни протоколи.
- Нагряването по време на зареждане е нормално. За да защитите батерията и да осигурите безопасно зареждане, мощността може да бъде намалена след известно време. Използвайте продукта в хладна, проветрива среда (32 - 77°F / 0 - 25°C) и избягвайте да зареждате други устройства, докато външната батерия се презарежда.

Защо външната ми батерия не може да зарежда и да се презарежда едновременно?

- Когато се извършва симултанно зареждане и презареждане, изходната мощност е около 70% до 80% от входната мощност. Ако мощността на зарядното е твърде ниска (обикновено под 30W), може да не покрие минималните нужди за зареждане на високомощни устройства като лаптопи. Препоръчваме използване на зарядно с поне 100W или прекъсване на презареждането, докато външната батерия захранва други устройства.
- Когато се извършва симултанно зареждане и презареждане, след като външната батерия е напълно заредена, тя ще спре да се презарежда, за да защити батерията. Презареждането се възобновява автоматично, когато нивото на батерията спадне до около 90%.

Защо външната батерия няма да се презареди веднага след като е напълно изтощена?

След интензивна употреба клетките на батерията могат да бъдат твърде топли. Презареждането ще продължи, когато температурата спадне до безопасно ниво, за да се предпази живота на батерията.

Защо двата USB-C порта показват различна входяща мощност при презареждане на външната батерия?

Малки вариации в тока могат да причинят леки разлики между двата порта. Това не засяга нормалната употреба.

Защо зареждането се забавя или спира преди телефонът ми да е напълно зареден?

- iPhone устройствата може да паузират зареждането на 80% като част от термичната контролна стратегия на iOS 17, за да защитят здравето на батерията. Това се случва по-често, когато телефонът се затопли. Зареждането се възобновява, след като телефонът се охлади. Преместването му на по-хладно място може да помогне.
- Някои телефони, като iPhone или Samsung, паузират зареждането около 80%, когато е включена оптимизацията на батерията. Проверете настройките за батерия на телефона си, за да видите дали тази функция е включена.

Защо моят MacBook показва „Battery Is Not Charging“, когато е свързан към този продукт?

Когато MacBook е свързан към адаптер на трета страна, статусът на зареждане може да се обнови със забавяне. Зареждането вече може да е започнало, но иконата може да не се промени веднага. След няколко секунди, след като адаптерът бъде разпознат, иконата на щепсела ще се смени с иконата за зареждане.



Други въпроси

Защо нивото на батерията пада, когато външната батерия не се използва?

Този продукт включва Bluetooth и дисплей. Когато и двете са активни, консумацията на енергия става по-висока. За да намалите потреблението на енергия, натиснете два пъти бутона на екрана на Bluetooth, за да изключите Bluetooth, или задайте време за изчакване на екрана в приложението Anker.

Защо времето на екранната заставка е неточно?

Ако продуктът не е вдвоен с вашия телефон за дълъг период, часовникът на екранната заставка може да стане неточен. Показването на времето може също да се забави след като продуктът е изключен или рестартиран. За да възстановите точното време, свържете продукта с приложението Anker чрез Bluetooth. Системата автоматично ще синхронизира стандартното време без нужда от ръчна намеса.

Нормално ли е външната батерия или свързаните устройства да се затоплят по време на зареждане?

Да. Нормално е устройствата да отделят топлина по време на пренос на енергия, особено при продължителни сесии на зареждане или при използване на телефона за игри или стрийминг на видео. Устройства с метален корпус могат да се усещат по-топли на допир, тъй като са проектирани да отвеждат топлината по-ефективно. Използвайте продукта в хладно, добре проветриво място (32 - 77°F / 0 - 25°C) и прекъснете използването на устройствата, които се зареждат, при необходимост.

Защо показанията на екрана на зарядното се различават от тези на външната батерия или от трети инструмент като POWER-Z?

- Разлики в показанията са нормални. И зарядните, и външните батерии показват стойности с лека закъснение.
- Всяко устройство измерва мощността на различно място — на изходния порт на зарядното, в клетката на батерията или на входа на устройството. Старееето на кабела и загубите в предаването също могат да повлияят на резултатите.
- Дисплеят на външната батерия показва само една десетична запетая.

Технически характеристики

Енергия на батерията	72.36Wh / 21.6VDC (3,350mAh, 6 клетки в серия)	
Вход	Рого щифт	15~25.2V=5A (100W макс)
	USB-C1 / USB-C2	5V=3A / 9V=3A / 12V=3A / 15V=3A / 20V=5A (100W макс)
Изход	USB-C1 / USB-C2	5V=3A / 9V=3A / 10V=2.25A / 12V=3A / 15V=3A / 20V=5A / 28V=5A (140W макс)
	USB-A	5V=3A / 9V=2A / 10V=2.25A / 12V=1.5A (22.5W макс)
	Обща изходна мощност	220W макс

По подразбиране експонирани мрежови интерфейси и услуги

BLE (Bluetooth Low Energy) конфигурация

Описание на статуса: Когато устройството все още не е свързано към мрежа, то автоматично ще активира BLE излъчване и ще стартира BLE услуги, за да предостави възможности за конфигурация на Bluetooth мрежа.

Забележки

По време на процесите на BLE конфигурация, моля, уверете се, че мрежовата ви среда е стабилна и следвайте инструкциите на устройството, за да завършите настройката.