

# INDHOLD

## [Skærmvisningsvejledning](#)

[Hovedskærmens funktioner](#)

[Strømfordeling](#)

[AI batteritemperaturkontrol](#)

[Pomodoro-timer](#)

## [Bluetooth-forbindelse](#)

## [Anker-app-indstillinger](#)

[Opladningstilstand](#)

[Skærmindstillinger](#)

[Skærmens lysstyrke](#)

[Pomodoro-timer](#)

[Enhedsprog](#)

## [Opladning af dine enheder](#)

## [Genopladning af powerbanken](#)

## [Samtidig opladning og genopladning](#)

## [Kombinering i appen af opladningsbase og powerbanks](#)

## [Trickle-opladningstilstand](#)

## [Andre skærmvisninger](#)

## [FAQ](#)

[Spørgsmål om appen](#)

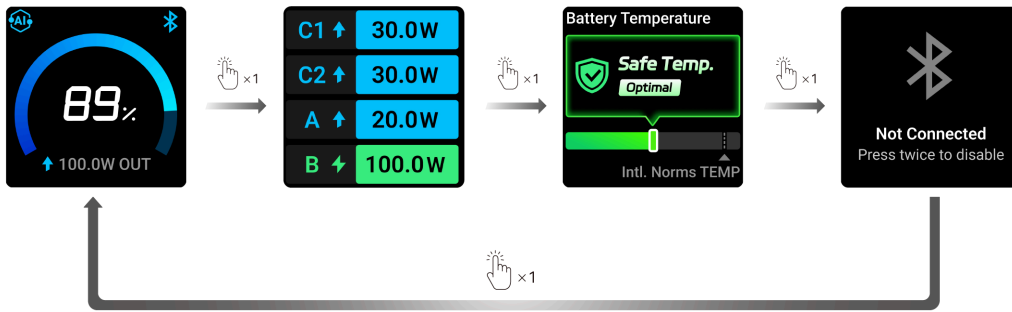
[Spørgsmål om opladning og genopladning](#)

[Andre spørgsmål](#)

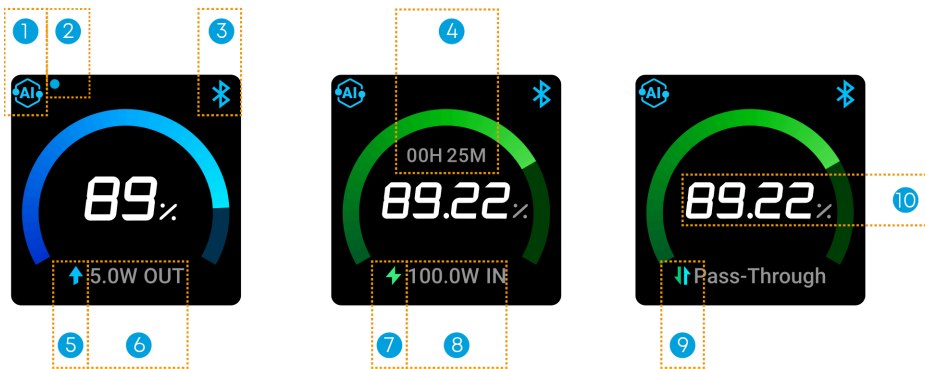
## [Specifikationer](#)

## [Skærmvisningsvejledning](#)

- Tryk på strømknapen én gang for at aktivere skærmen eller skifte mellem sider.
- Skærmen forbliver tændt, mens powerbanken oplader eller genoplades. Hvis powerbanken ikke er i brug, slukker skærmen efter 30 sekunder. For manuelt at slukke skærmen skal du trykke og holde strømknapen i 2 sekunder. Du kan også ændre skærmens timeout-varighed og aktivere en urskærmsparer i Anker-appen efter parring via Bluetooth.
- Tryk og hold knappen inde i 7 sekunder for at nulstille Bluetooth-forbindelsen.
- For at oplade lavstrømsenheder som earbuds eller håndholdte ventilatorer via USB-A-porten, tryk to gange på strømknapen på hovedskærmen for at aktivere Trickle-opladningstilstand.



### Hovedskærmens funktioner



- ① Opladningstilstand
- ② Blå prik: Trickle-opladningstilstand
- ③ Bluetooth-status
- ④ Tid til fuld genopladning
- ⑤ Blå pil: Opladning / Udgang
- ⑥ Samlet udgangseffekt
- ⑦ Grønt linsymbol: Genopladning / Indgang
- ⑧ Samlet indgangseffekt
- ⑨ Dobbeltrettede pile: Samtidig opladning og genopladning / Pass-through-opladning
- ⑩ Resterende batteriprocent

	<p>Opladningstilstandssikonet ændres baseret på den tilstand, du vælger i Anker-appen:</p> <p>A: Smart dynamisk tildeling          B: Strømbesparende tilstand          C: Brugerdefineret tilstand</p>
	<p>Bluetooth-ikonet viser følgende tilstande:</p> <p>A: Bluetooth er tilsluttet          B: Bluetooth er ikke tilsluttet          C: Bluetooth er slået fra</p>

### Strømfordeling

Skærmen viser realtids strømfordeling per port under opladning.

Bemærk: "B" henviser til opladningsbasen. Dette vises, når powerbanken genoplades via:

- Anker 100W Charging Base—Model A1902
- Anker Prime Charging Base (150W, 3 Ports)—Model A1903

C1 ↑	30.0W
C2 ↑	30.0W
A ↑	20.0W
B ↻	100.0W

## AI batteritemperaturkontrol

Powerbanken overvåger den interne temperatur for at sikre sikker drift. Hvis temperaturen er for høj eller for lav, deaktiveres visse funktioner, indtil temperaturen normaliseres.

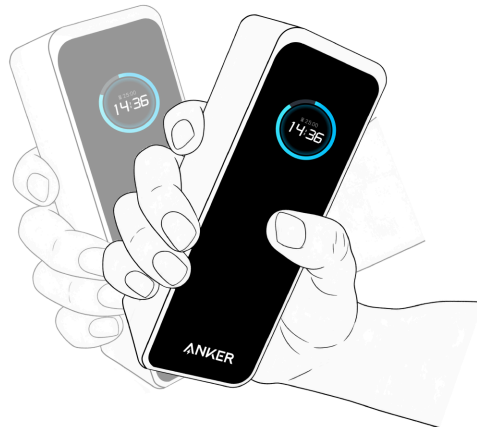


## Pomodoro-timer

Pomodoro-teknikken er en tidsstyringsmetode, der indebærer 25 minutters fokuseret arbejde efterfulgt af en 5-minutters pause. Hver cyklus kaldes en "pomodoro."

For at aktivere timeren skal du tænde for skærmen og svinge powerbanken fra side til side fire gange (hold powerbanken fast for at undgå at tabe den). En 25-minutters nedtælling starter. Skærmen blinker, når tiden er gået.

Tryk på strømknappen én gang for at afbryde timeren. Du kan ændre nedtællingstiden eller slå timeren fra i Anker-appen efter Bluetooth-parring.



Yderligere skærmvisninger er oplyst i slutningen af denne brugervejledning.

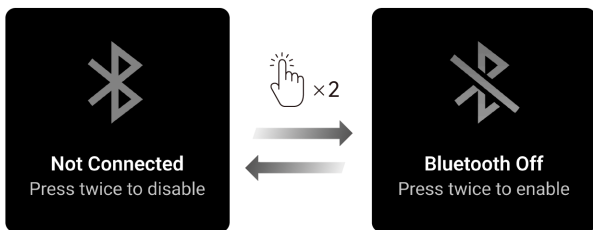
## Bluetooth-forbindelse

1. Download Anker-appen:

<https://www.anker.com/app-download>



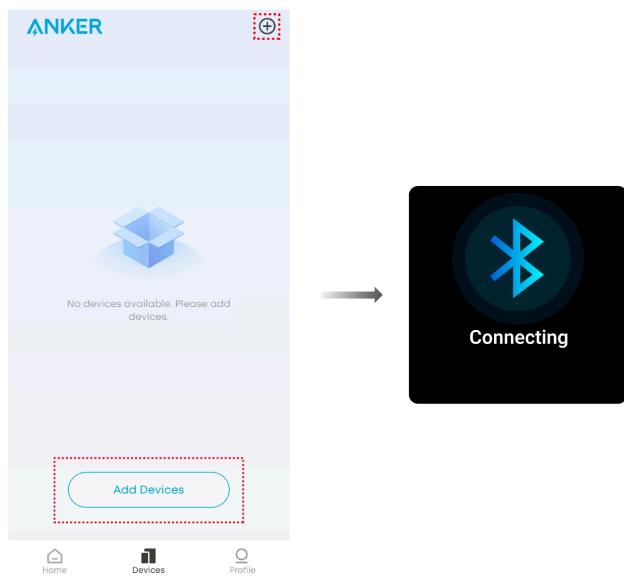
2. Tryk to gange på strømknappen for at slå Bluetooth til eller fra. Sørg for, at telefonens Bluetooth er aktiveret, og hold powerbanken inden for 33 ft (10 m).



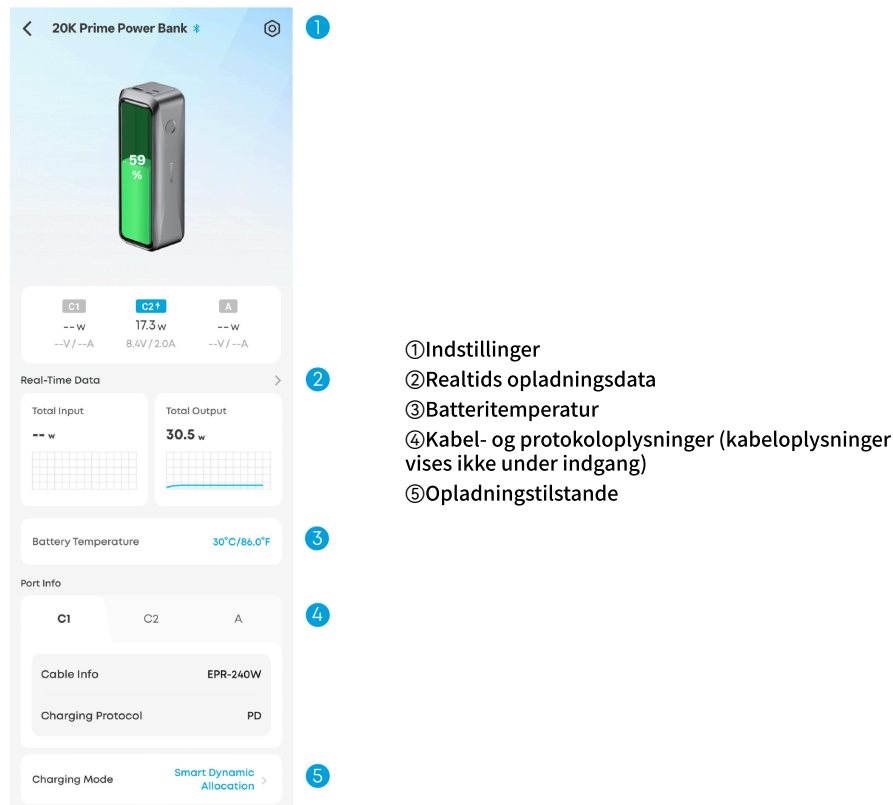
3. Åbn appen, og tryk på "+"-ikonet i øverste højre hjørne eller vælg "Tilføj enheder" nederst på Enheder-siden. Følg instruktionerne i appen for at fuldføre opsætningen.

Hvis paringen fejler, tjek:

- Powerbanken er tændt og fungerer normalt
- Bluetooth er slået til
- Powerbanken er tæt på din telefon



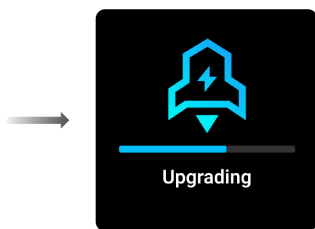
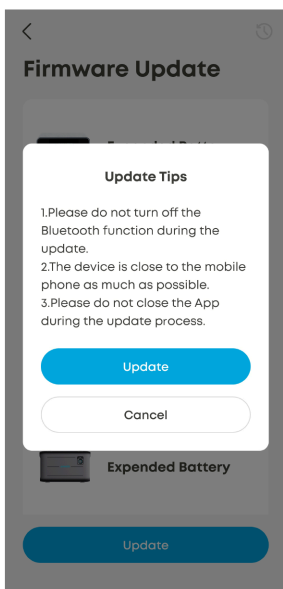
4. Efter vellykket paring kan du se realtidsdata og ændre detaljerede indstillinger.



- ① Indstillinger
- ② Realtids opladningsdata
- ③ Batteritemperatur
- ④ Kabel- og protokoloplysninger (kabeloplysninger vises ikke under indgang)
- ⑤ Opladningstilstande

5. Hvis en software- eller firmwareopdatering er tilgængelig, opdater den via appen. Følgende betingelser skal være opfyldt for en vellykket opdatering:

- Sørg for, at powerbanken har mere end 30% tilbage af batteriet.
- Sluk ikke for Bluetooth, oplad ikke andre enheder og genoplad ikke powerbanken under opdateringsprocessen.
- Sørg for en stabil netværksforbindelse, og lad Anker-appen være åben, indtil opdateringen er fuldført.

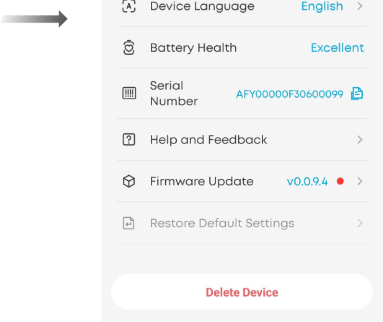
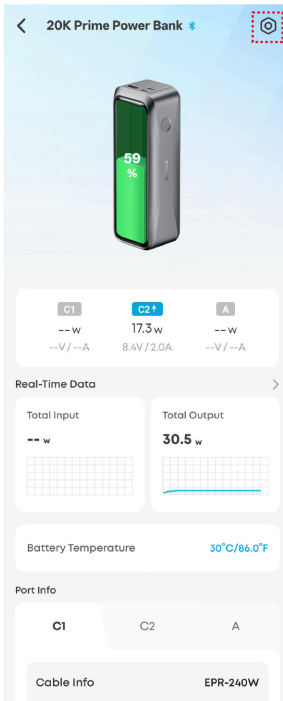


6. For at nulstille Bluetooth skal du trykke og holde knappen i 7 sekunder. Derefter kan du gentage ovenstående trin for at forbinde powerbanken til en ny telefon eller en ny app-konto.



## Anker-app-indstillinger

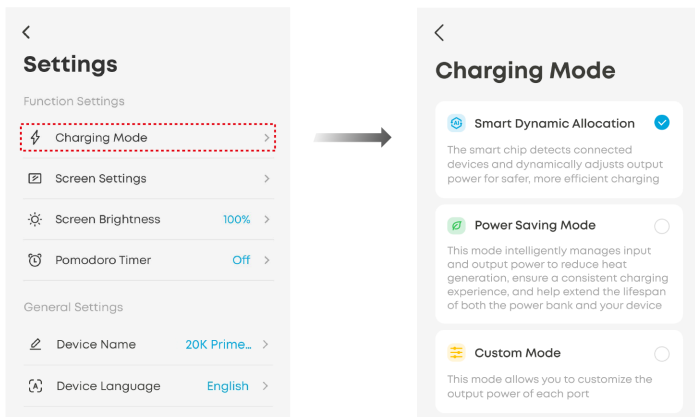
Tryk på "Indstillinger"-ikonet i øverste højre hjørne af enhedssiden for at se og ændre detaljerede indstillinger.



## Opladningstilstand

Tryk på "Opladningstilstand" og vælg din foretrukne tilstand.

- Smart dynamisk tildeling: Powerbanken justerer udgangseffekten for optimal opladningseffektivitet.
- Strømbesparende tilstand: Powerbanken styrer indgang og udgang for at reducere varme og forlænge batteriets levetid.
- Brugerdefineret tilstand: Tilpas strømfordelingsplaner efter egne præferencer.



## Skærmindstillinger

Tryk på "Skærmindstillinger" og slå den første knap til. Du kan derefter konfigurere følgende indstillinger:

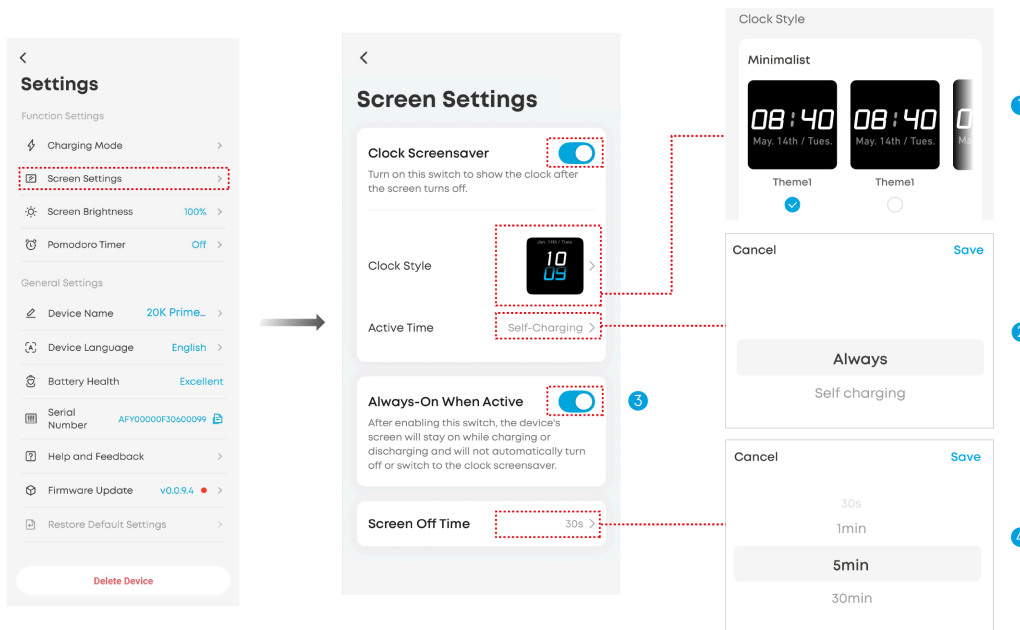
① Urstil: Vælg dit foretrukne urs udseende.

② Aktiv tid:

- Hvis den aktive tid er sat til "Altid", forbliver skærmspareren aktiv, så længe batteriet ikke er tomt. Bemærk, at powerbanken kan øge strømforbruget og blive let varm.
- Hvis den aktive tid er sat til "Ved genopladning", er skærmspareren kun aktiv, mens powerbanken genoplades.

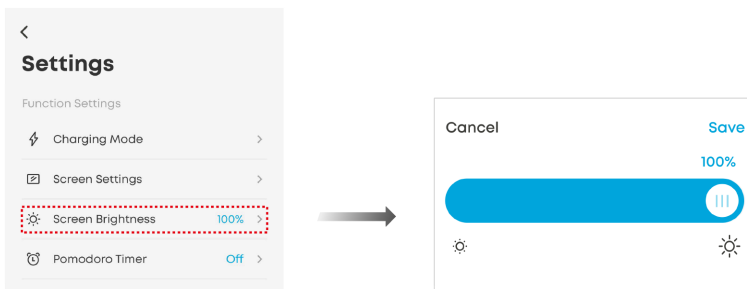
③ Altid tændt når aktiv: Hvis du aktiverer denne knap, forbliver powerbankens skærm tændt under opladning eller genopladning. Skærmen slukker ikke automatisk eller skifter til skærmsparer. For manuelt at slukke skærmen, tryk og hold strømknappen i 2 sekunder.

④ Skærmens slukketid: Når skærmens timeout-periode er udløbet, skifter displayet til skærmspareren.



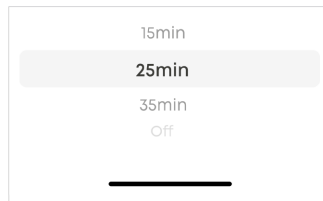
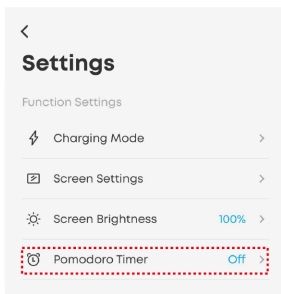
## Skærmens lysstyrke

Tryk på "Skærmens lysstyrke" og træk i bjælken for at justere displayets lysstyrke på powerbankens skærm.



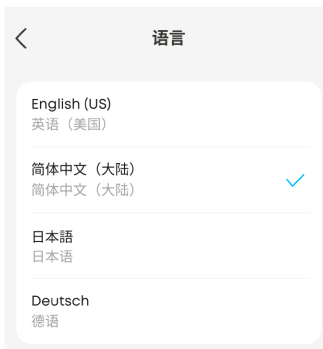
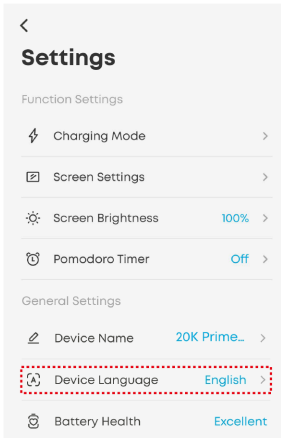
## Pomodoro-timer

Tryk på "Pomodoro-timer" for at ændre nedtællingstiden eller slå timeren fra.

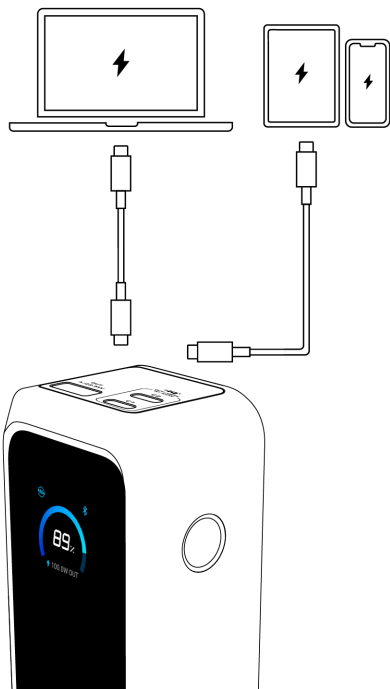


## Enhedsprog

Tryk på "Enhedsprog" og vælg dit foretrukne sprog. Powerbankens skærm understøtter fire sprog: engelsk, tysk, japansk og kinesisk.



## Opladning af dine enheder



	<p>USB-port udgangsmeddelelse</p>
	<p>Turbo-tilstands hurtigopladningsmeddelelse (enkeltportsbrug)</p>

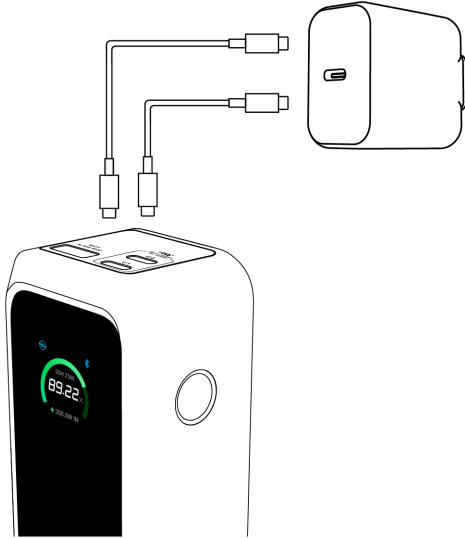


Turbo-tilstands hurtigopladningsmeddelelse (flere porte i brug)

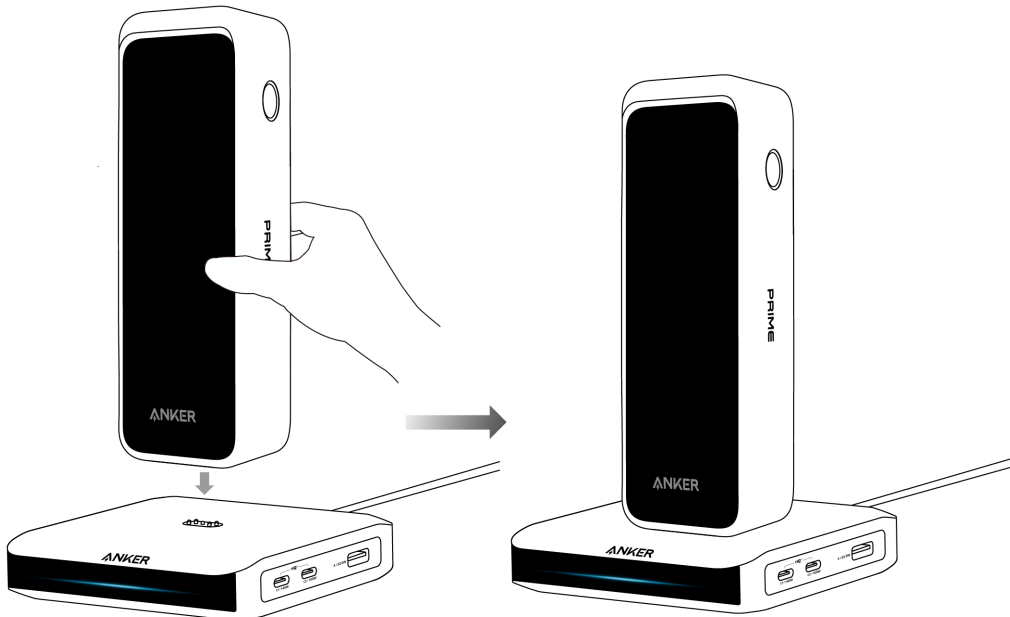
## Genopladning af powerbanken

Genoplad powerbanken via USB-C-portene.

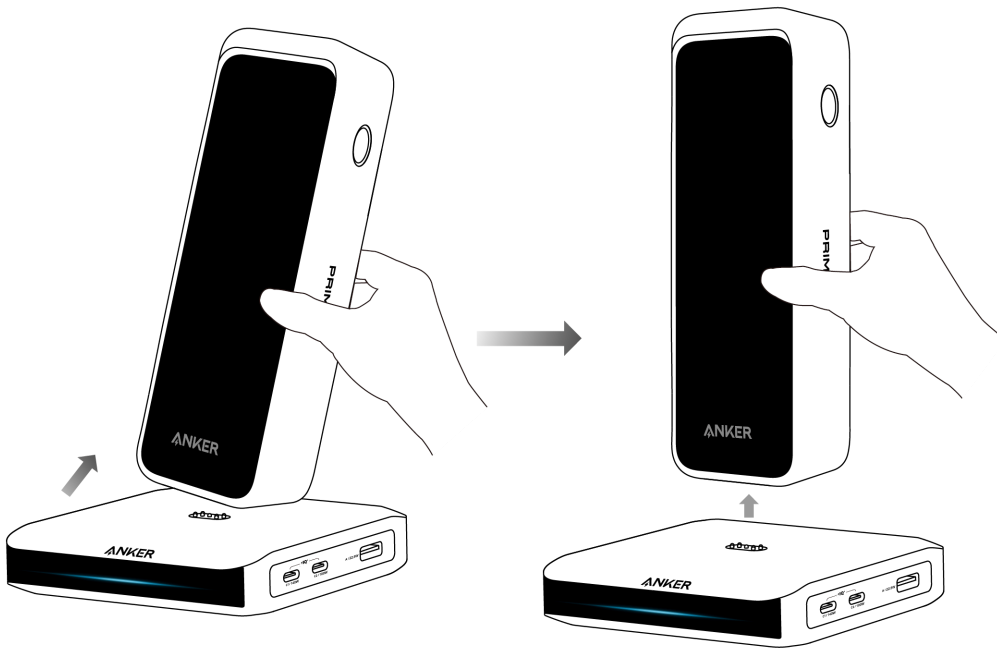
Vi anbefaler at bruge en oplader med mindst 100W output. Powerbanken kan fuldt genoplades på cirka 1 time med en 100W-oplader.



Du kan også genoplade powerbanken ved hjælp af en Anker Prime-opladningsbase. Juster bunden af powerbanken med Pogo-pinnen (opladningsforbindelsen), og placer powerbanken lodret på basen.



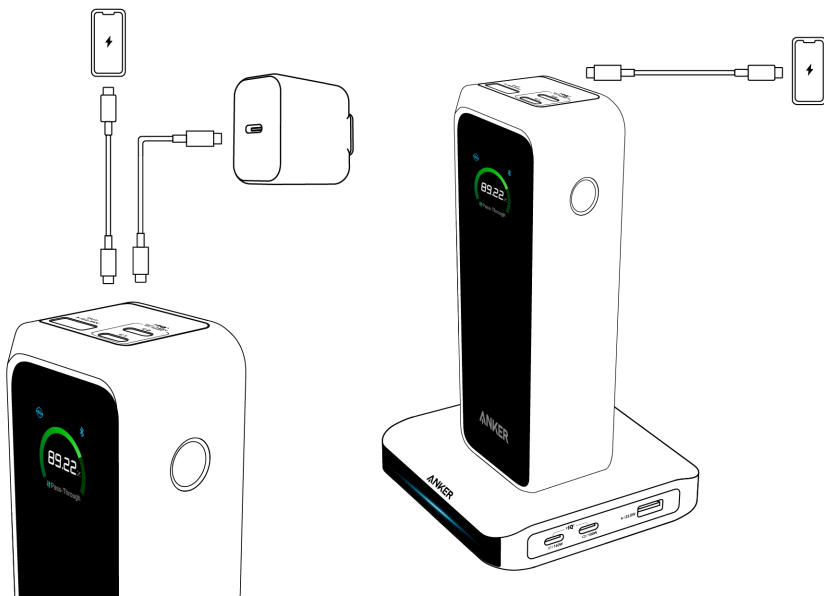
For at fjerne powerbanken, vip den let bagud og løft den op.



	<p>USB-C port indgangsmeddelelse</p>
	<p>Dobbelport indgangsmeddelelse (Bemærk: Små strømvariationer kan forårsage små forskelle mellem de to porte. Det er normalt, at de to USB-C-porte viser forskellig indgangseffekt.)</p>
	<p>Opladningsbase indgangsmeddelelse</p>

## Samtidig opladning og genopladning

- Når der oplades og genoplades samtidig, vil powerbanken standse genopladningen, når den er fuldt genopladet. Genopladning genstarter, når batteriniveauet falder til 90%.
- Hvis opladerens effekt er for lav (typisk under 30W), kan udgangen blive sat på pause for at forhindre, at batteriniveauet falder. Vi anbefaler at bruge en oplader med mindst 100W eller sætte genopladningen af powerbanken på pause, mens den forsyner andre enheder.
- Powerbanken kan ikke oplade andre enheder, mens den genoplades via Anker 100W Charging Base—Model A1902. Denne funktion understøttes kun ved brug af Anker Prime Charging Base (150W, 3 Ports)—Model A1903.



## Kombinering i appen af opladningsbase og powerbanks

Du kan kombinere følgende enheder via Anker-appen for flere funktioner. Hver gruppe kan inkludere én opladningsbase og op til fire powerbanks.

Opladningsbase	Powerbank
Anker Prime Charging Base (150W, 3 Ports)—Model A1903	Anker Prime Power Bank (26K, 300W)—Model A110A Anker Prime Power Bank (20K, 220W)—Model A110B

Bemærk:

- Anker 100W Charging Base—Model A1902 understøtter ikke app-forbindelse.
- Powerbanks understøtter ikke Wi-Fi uafhængigt.

1. Før start skal du sikre dig, at opladningsbasen og powerbanken er tilføjet til din Anker-appkonto, og at opladningsbasen er korrekt forbundet til et Wi-Fi-netværk.

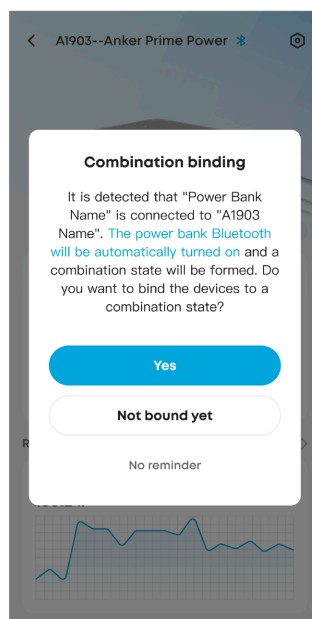
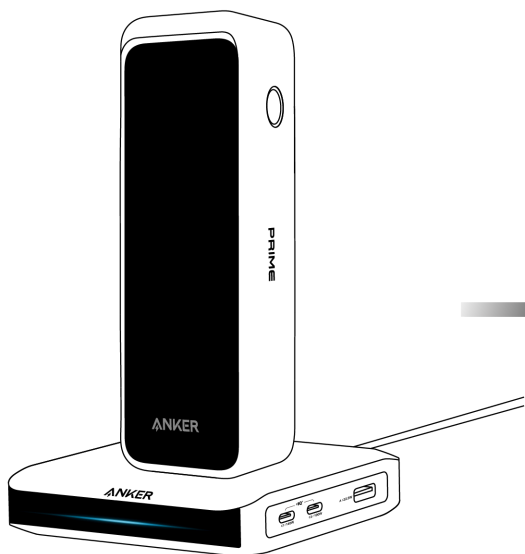
Se brugervejledningen for A1903:

<https://support.anker.com/s/article/manual?pn=A1903>

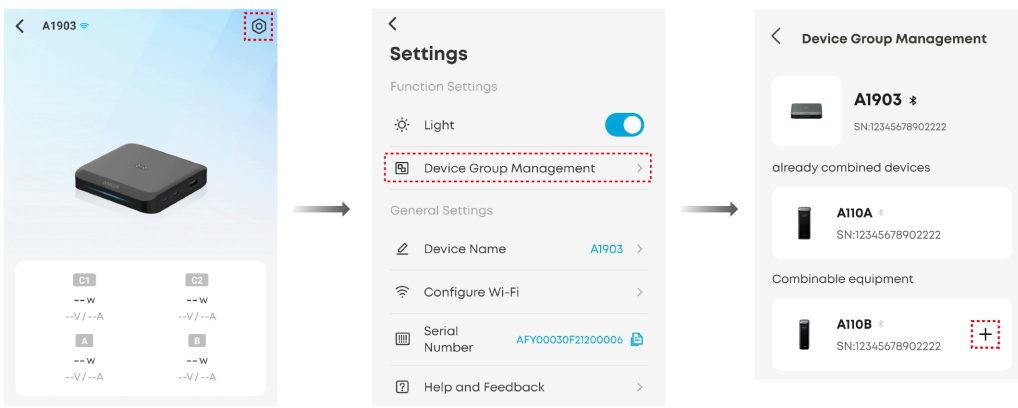
Wi-Fi-forbindelse giver dig mulighed for at:

- Se realtidsoplysninger om forbundne enheder på afstand.
- Automatisk udføre software- og firmwareopdateringer om natten.
- Hente nye urskærmstil til parrede powerbanks.

2. Placer powerbanken lodret på opladningsbasen, og en kombineringsmeddelelse vises i Anker-appen. Bekræft meddelelsen for at aktivere powerbankens Bluetooth og fuldføre sammenbindingen.

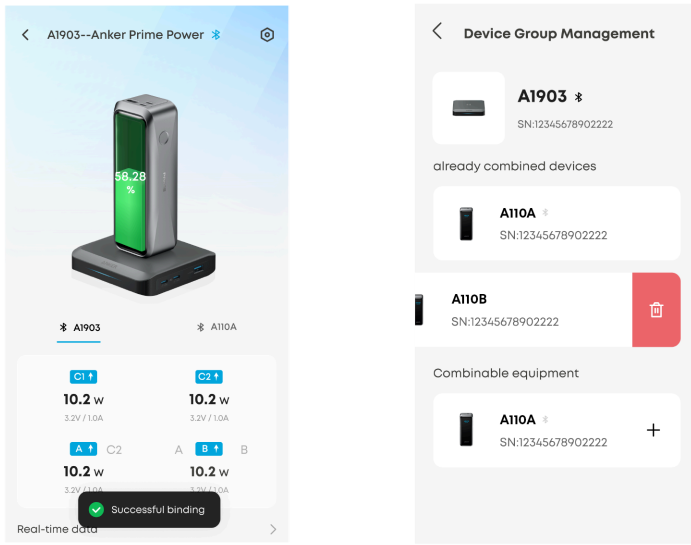


Du kan også trykke på "Indstillinger"-ikonet i øverste højre hjørne af opladningsbase-siden. Tryk derefter på "Enhedsgruppeadministration" for at sammenbinde powerbanken med opladningsbasen.



3. Efter kombination kan du overvåge realtids opladningsdata for alle tilsluttede produkter. Hver gruppe kan inkludere én opladningsbase og op til fire powerbanks.

For at fjerne en enhed, stryg til venstre på dens navn og tryk på papirkurvsikonet.

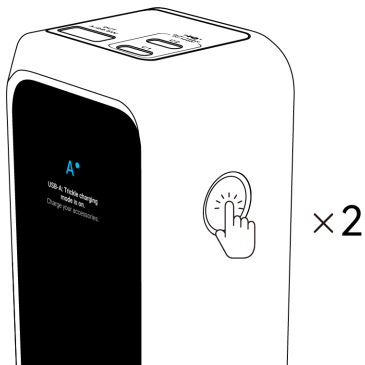


## Trickle-opladningstilstand

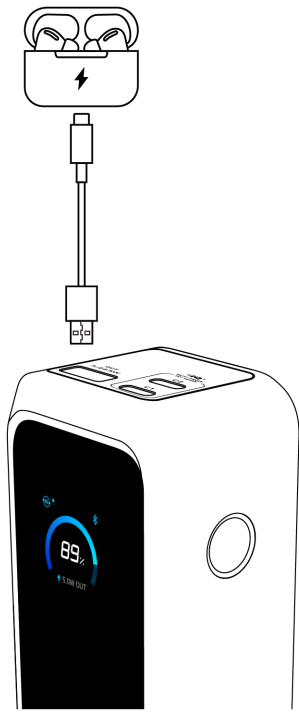
Når du oplader lavstrømsenheder såsom earbuds eller håndholdte ventilatorer via USB-A-porten, aktiver Trickle-opladningstilstand. Denne funktion, der er tilgængelig på visse Anker-powerbanks, leverer en stabil, lav strøm for at forhindre, at powerbanken slukker.

1. Tryk to gange på strømknappen for at aktivere Trickle-opladningstilstand.

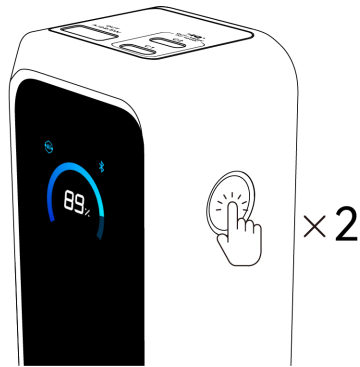
Bemærk: Trickle-opladningstilstand kan kun aktiveres eller deaktiveres på hovedskærmen.



2. Oplad dine earbuds eller andre lavstrømsenheder via USB-A-porten.

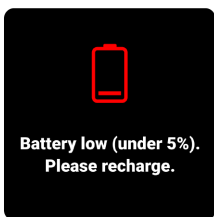


3. Tryk to gange på strømknappen for at deaktivere Trickle-opladningstilstand. Trickle-opladningstilstand slukker automatisk efter 2 timer, hvis USB-A-porten ikke er i brug.



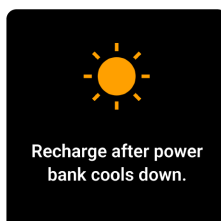
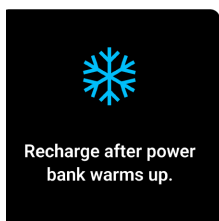
## Andre skærmvisninger

### Lavt batteriniveau-advarsel



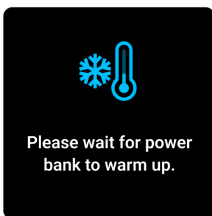
### Ingen indgangs-tilstand

Vises, når batteritemperaturen er relativt høj eller lav. Genoplading af powerbanken sættes på pause, indtil temperaturen vender tilbage til et sikkert niveau.

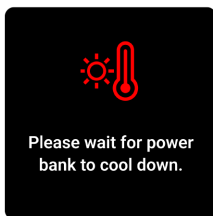


### Temperaturbeskyttelses-tilstand

Vises, når batteritemperaturen er for høj eller for lav. Alle powerbank-funktioner suspenderes, indtil temperaturen vender tilbage til et sikkert niveau.



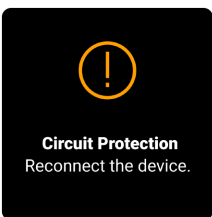
Please wait for power bank to warm up.



Please wait for power bank to cool down.

### Kredsløbsbeskyttelse

Vises, når der registreres uregelmæssigheder i strøm eller spænding. Afbryd og tilslut enheden igen for at genoptage normal drift.



Circuit Protection  
Reconnect the device.

## FAQ

### Spørgsmål om appen

#### Skal jeg logge ind på en Anker-appkonto for at bruge dette produkt?

Alle produktfunktioner kan bruges uden at logge ind (gæstekonto). Hvis du dog skal uploade logfiler til fejlsøgning, skal du først logge ind.

#### Hvad skal jeg gøre, hvis Bluetooth-parringen mislykkes?

Når flere Bluetooth-enheder er i nærheden, kan parring fejle.

- Sørg for, at Bluetooth er aktiveret både på din telefon og på dette produkt, og placer dem tæt sammen.
- Flyt til et område med færre Bluetooth-enheder og prøv igen.
- Tryk og hold knappen i 7 sekunder for at nulstille Bluetooth, og prøv igen.

#### Hvad skal jeg gøre, hvis firmwareopdateringen mislykkes?

• Sørg for, at netværksforbindelsen er stabil. Hold produktet tæt på din telefon, og lad Anker-appen være åben, indtil opdateringen er færdig. Opdateringsprocessen tager normalt 7 til 10 minutter.

- Sluk ikke for Bluetooth, oplad ikke andre enheder og genoplad ikke powerbanken under processen.
- Hvis opdateringen stadig fejler, kontakt Anker kundesupport. Du kan også uploade logfiler i appens Indstillinger-menu for at hjælpe udviklingsteamet med fejlsøgning.

### Spørgsmål om opladning og genopladning

#### Hvorfor oplader powerbanken færre gange end forventet?

Noget energitab (typisk 30 - 45%) er normalt under strømkonversion på grund af batteri- og kredsløbsdesign. Efter konvertering leverer en fuldt opladet 20,100 mAh powerbank omtrent 11,250 mAh til dine enheder.

#### Hvorfor kan powerbanken ikke nå maksimal effekt ved genopladning?

- Sørg for, at opladerkablet understøtter 100W (5A). Brug det medfølgende kabel, hvis muligt.
- Med tredjepartsoplader understøtter dette produkt maksimal output kun under PD-protokollen, ikke mærkespecifikke proprietære protokoller.
- Opvarmning under opladning er normal. For at beskytte batteriet og sikre sikker opladning kan effekten blive reduceret efter noget tid. Brug produktet i et køligt, godt ventileret miljø (32 - 77°F / 0 - 25°C) og undlad at oplade andre enheder, mens powerbanken genoplades.

#### Hvorfor kan min powerbank ikke oplade og genoplade samtidigt?

- Når der oplades og genoplades samtidig, er udgangseffekten omkring 70% til 80% af indgangseffekten. Hvis opladerens effekt er for lav (typisk under 30W), kan den muligvis ikke dække minimumsbehovet for højtydende enheder som laptops. Vi anbefaler at bruge en oplader med mindst 100W eller sætte genopladningen af powerbanken på pause, mens den forsyner andre enheder.
- Når der oplades og genoplades samtidig, stopper powerbanken genopladningen, når den er fuldt opladet for at beskytte batteriet. Genopladning genoptages automatisk, når batteriniveaue falder til omkring 90%.

#### Hvorfor genoplader powerbanken ikke lige efter, at den er fuldstændig afladet?

Efter intensiv brug kan battericellerne være for varme. Genopladning genoptages, når temperaturen falder til et sikkert niveau for at beskytte batteriets levetid.

#### Hvorfor viser de to USB-C-porte forskellig indgangseffekt ved genopladning af powerbanken?

Små strømvariationer kan forårsage små forskelle mellem de to porte. Det påvirker ikke normal brug.

#### Hvorfor nedsættes eller stopper opladningen, før min telefon er fuldt opladet?

- iPhones kan sætte opladningen på pause ved 80% som del af iOS 17's termiske kontrolstrategi for at beskytte batteriets helbred. Dette sker oftere, når telefonen bliver varm. Opladningen genoptages, når telefonen køler ned. Flyt den til et køligere sted kan hjælpe.
- Nogle telefoner, som iPhone eller Samsung, kan sætte opladningen på pause omkring 80%, når batterioptimering er slået til. Tjek din telefons batteriindstillinger for at se, om denne funktion er aktiveret.

#### Hvorfor viser min MacBook "Battery Is Not Charging", når den er tilsluttet dette produkt?

Når en MacBook er tilsluttet en tredjepadsadapter, kan opladningsstatus opdatere med forsinkelse. Opladningen er allerede startet, men ikonet kan ændre sig først efter nogle sekunder, når adapteren er genkendt.



## Andre spørgsmål

### Hvorfor falder batteriniveauet, når powerbanken ikke er i brug?

Dette produkt indeholder Bluetooth og en displayskærm. Når begge er aktive, bliver strømforbruget højere. For at reducere strømforbruget skal du trykke to gange på knappen på Bluetooth-skærmen for at slukke for Bluetooth, eller indstille en skærmtimeout i Anker-appen.

### Hvorfor er skærmsparerens tid unøjagtig?

Hvis produktet ikke er blevet parret med din telefon i lang tid, kan skærmsparerens ur blive unøjagtigt. Tidsvisningen kan også være forsinket efter, at produktet er blevet slukket eller genstartet. For at gendanne korrekt tid skal du forbinde produktet til Anker-appen via Bluetooth. Systemet vil automatisk synkronisere standardtid uden behov for manuel indtastning.

### Er det normalt, at powerbanken eller tilsluttede enheder føles varme under opladning?

Ja. Det er normalt, at enheder genererer varme under strømoverførsel, især under lange opladningssessioner eller når du bruger din telefon til gaming eller videoafspilning. Enheder med metalkabinetter kan føles varmere ved berøring, fordi de er designet til at lede varme mere effektivt. Brug produktet i et køligt, godt ventileret område (32 - 77°F / 0 - 25°C) og sæt brugen af opladende enheder på pause.

### Hvorfor afviger aflæsningerne på opladerens skærm fra dem på en powerbank eller et tredjepartsværktøj som POWER-Z?

- Displayforskelle er normale. Både opladere og powerbanks viser aflæsninger med en lille forsinkelse.
- Hver enhed måler strøm forskellige steder—ved opladerens udgangsport, ved battericellen eller ved enhedens indgang. Kabelforringelse og transmissions tab kan også påvirke resultaterne.
- Powerbankens display viser kun én decimal.

## Specifikationer

Batterienergi	72.36Wh / 21.6VDC (3,350mAh, 6 celler i serie)	
Indgang	Pogo-pind	15~25.2V~5A (100W maks)
	USB-C1 / USB-C2	5V~3A / 9V~3A / 12V~3A / 15V~3A / 20V~5A (100W maks)
Udgang	USB-C1 / USB-C2	5V~3A / 9V~3A / 10V~2.25A / 12V~3A / 15V~3A / 20V~5A / 28V~5A (140W maks)
	USB-A	5V~3A / 9V~2A / 10V~2.25A / 12V~1.5A (22.5W maks)
	Samlet udgang	220W maks

### Standard eksponerede netværksgrænseflader og -tjenester

BLE (Bluetooth Low Energy) konfiguration

Statusbeskrivelse: Når enheden endnu ikke er forbundet til et netværk, vil den automatisk aktivere BLE-broadcasting og aktivere BLE-tjenester for at tilbyde Bluetooth-netværkskonfigurationsmuligheder.

### Bemærkninger

Under BLE-konfigurationsprocesser bedes du sikre, at dit netværksmiljø er stabilt, og følge enhedens instruktioner for at fuldføre opsætningen.