

ΠΕΡΙΕΧΟΜΕΝΑ

[Οδηγός Εμφάνισης Οθόνης](#)

[Κύρια Χαρακτηριστικά Οθόνης](#)

[Κατανομή Ίσχυός](#)

[Έλεγχος Θερμοκρασίας Μπαταρίας με Τεχνητή Νοημοσύνη](#)

[Χρονοδιακοπής Pomodoro](#)

[Σύνδεση Bluetooth](#)

[Ρυθμίσεις Εφαρμογής Anker](#)

[Λειτουργία Φορτίσης](#)

[Ρυθμίσεις Οθόνης](#)

[Φωτεινότητα Οθόνης](#)

[Χρονοδιακοπής Pomodoro](#)

[Γλώσσα Συσκευής](#)

[Φορτίση των Συσκευών σας](#)

[Επαναφόρτιση του Power Bank](#)

[Ταυτόχρονη Φορτίση και Επαναφόρτιση](#)

[Συνδυασμός Βάσης Φορτίσης και Power Banks μέσα από την Εφαρμογή](#)

[Λειτουργία Τροφοδοσίας Χαμηλού Ρεύματος \(Trickle Charging\)](#)

[Άλλες Εμφανίσεις Οθόνης](#)

[Συχνές Ερωτήσεις \(FAQ\)](#)

[Ερωτήσεις σχετικά με την Εφαρμογή](#)

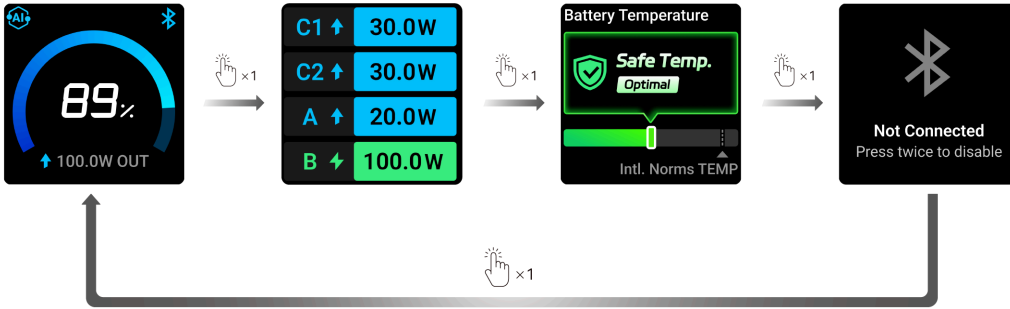
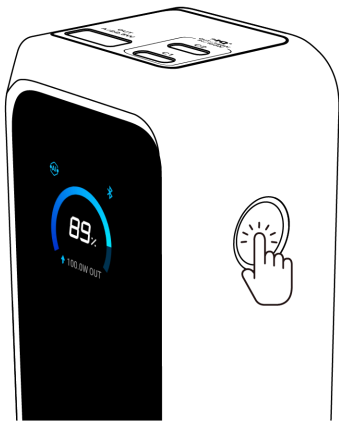
[Ερωτήσεις σχετικά με τη Φορτίση και την Επαναφόρτιση](#)

[Άλλες Ερωτήσεις](#)

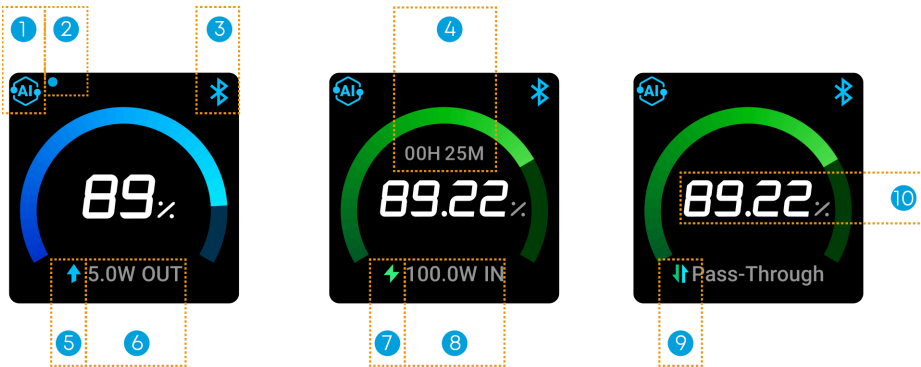
[Προδιαγραφές](#)

[Οδηγός Εμφάνισης Οθόνης](#)

- Πατήστε το κουμπί λειτουργίας μία φορά για να ενεργοποιήσετε την οθόνη ή να μεταβείτε μεταξύ των σελίδων.
- Η οθόνη παραμένει ενεργή ενώ το power bank φορτίζει ή επαναφορτίζεται. Εάν το power bank δεν χρησιμοποιείται, η οθόνη απενεργοποιείται μετά από 30 δευτερόλεπτα. Για να απενεργοποιήσετε την οθόνη χειροκίνητα, πατήστε και κρατήστε πατημένο το κουμπί λειτουργίας για 2 δευτερόλεπτα. Μπορείτε επίσης να αλλάξετε τη διάρκεια λήξης της οθόνης και να ενεργοποιήσετε ένα screensaver ρολογιού στην εφαρμογή Anker μετά τη σύνδεση μέσω Bluetooth.
- Πατήστε και κρατήστε το κουμπί για 7 δευτερόλεπτα για να επαναφέρετε τη σύνδεση Bluetooth.
- Για να φορτίσετε συσκευές χαμηλής κατανάλωσης, όπως ακουστικά ή φορητούς ανεμιστήρες, μέσω της θύρας USB-A, πατήστε δύο φορές το κουμπί λειτουργίας στην κύρια οθόνη για να ενεργοποιήσετε τη λειτουργία Τροφοδοσίας Χαμηλού Ρεύματος (Trickle Charging).



Κύρια Χαρακτηριστικά Οθόνης



- ① Λειτουργία Φόρτισης
- ② Μπλε Σημείο: Λειτουργία Τροφοδοσίας Χαμηλού Ρεύματος
- ③ Κατάσταση Bluetooth
- ④ Χρόνος έως Πλήρη Επαναφόρτιση
- ⑤ Μπλε Βέλος: Φόρτιση / Έξοδος
- ⑥ Συνολική Ισχύς Εξόδου
- ⑦ Πράσινο Κεραυνός: Επαναφόρτιση / Είσοδος
- ⑧ Συνολική Ισχύς Εισόδου
- ⑨ Διπλά Βέλη: Ταυτόχρονη Φόρτιση και Επαναφόρτιση / Pass-Through Φόρτιση
- ⑩ Ποσοστό Υπόλοιπου Μπαταρίας

	<p>Το εικονίδιο Λειτουργίας Φόρτισης αλλάζει ανάλογα με τη λειτουργία που επιλέγετε στην εφαρμογή Anker:</p> <p>A: Έξυπνη Δυναμική Κατανομή B: Λειτουργία Εξοικονόμησης Ενέργειας C: Προσαρμοσμένη Λειτουργία</p>
	<p>Το εικονίδιο Bluetooth δείχνει τις παρακάτω καταστάσεις:</p> <p>A: Το Bluetooth είναι Συνδεδεμένο B: Το Bluetooth Δεν Είναι Συνδεδεμένο C: Το Bluetooth είναι Απενεργοποιημένο</p>

Κατανομή Ισχύος

Η οθόνη εμφανίζει σε πραγματικό χρόνο την κατανομή ισχύος ανά θύρα κατά τη φόρτιση.

Σημείωση: «B» αναφέρεται στη βάση φόρτισης. Αυτό εμφανίζεται όταν το power bank επαναφορτίζεται μέσω:

- Anker 100W Charging Base — Μοντέλο A1902
- Anker Prime Charging Base (150W, 3 Ports) — Μοντέλο A1903

C1 ↑	30.0W
C2 ↑	30.0W
A ↑	20.0W
B ↻	100.0W

Έλεγχος Θερμοκρασίας Μπαταρίας με Τεχνητή Νοημοσύνη

Το power bank παρακολουθεί την εσωτερική θερμοκρασία για να διασφαλίσει την ασφάλεια. Εάν η θερμοκρασία είναι πολύ υψηλή ή πολύ χαμηλή, ορισμένες λειτουργίες θα απενεργοποιηθούν μέχρι η θερμοκρασία να επανέλθει σε φυσιολογικά επίπεδα.

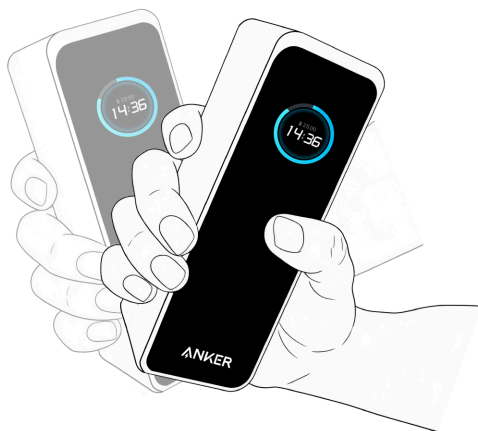


Χρονοδιακόπτης Pomodoro

Η τεχνική Pomodoro είναι μια μέθοδος διαχείρισης χρόνου που περιλαμβάνει 25 λεπτά συγκεντρωμένης εργασίας ακολουθούμενα από ένα διάλειμμα 5 λεπτών. Κάθε κύκλος ονομάζεται «pomodoro».

Για να ενεργοποιήσετε τον χρονοδιακόπτη, ανάψτε την οθόνη και κουνήστε το power bank πλευρικά τέσσερις φορές (κρατήστε το power bank σταθερά για να αποφύγετε πτώση). Θα ξεκινήσει αντίστροφη μέτρηση 25 λεπτών. Η οθόνη θα αναβοσβήνει όταν ο χρόνος λήξει.

Πατήστε το κουμπί λειτουργίας μία φορά για να ακυρώσετε τον χρονοδιακόπτη. Μπορείτε να αλλάξετε τη διάρκεια της αντίστροφης μέτρησης ή να απενεργοποιήσετε τον χρονοδιακόπτη στην εφαρμογή Anker μετά τη ζεύξη μέσω Bluetooth.



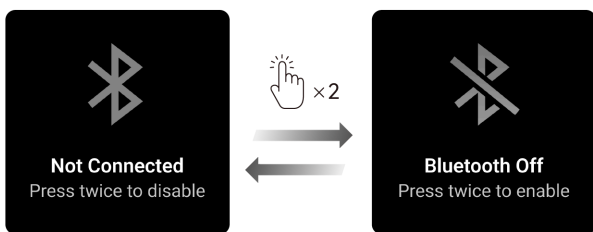
Πρόσθετες εμφανίσεις οθόνης αναφέρονται στο τέλος αυτού του εγχειριδίου χρήστη.

Σύνδεση Bluetooth

1. Κατεβάστε την εφαρμογή Anker:
<https://www.anker.com/app-download>



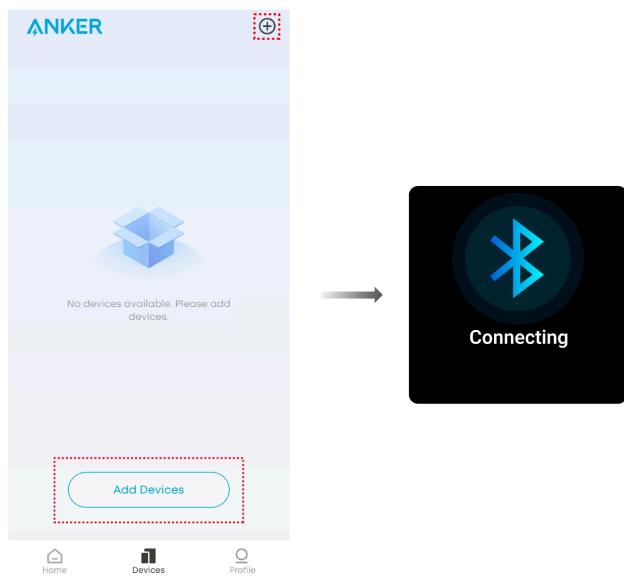
2. Πατήστε δύο φορές το κουμπί λειτουργίας για να ενεργοποιήσετε ή να απενεργοποιήσετε το Bluetooth. Βεβαιωθείτε ότι το Bluetooth του τηλεφώνου σας είναι ενεργοποιημένο και κρατήστε το power bank εντός 10 m (33 ft).



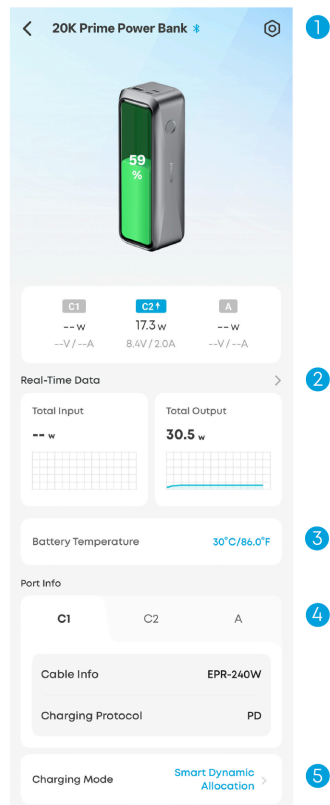
3. Ανοίξτε την εφαρμογή και πατήστε το εικονίδιο «+» στην επάνω δεξιά γωνία ή επιλέξτε «Προσθήκη Συσκευών» στο κάτω μέρος της σελίδας Συσκευές. Ακολουθήστε τις οδηγίες εντός της εφαρμογής για να ολοκληρώσετε τη ρύθμιση σύνδεσης.

Εάν η ζεύξη αποτύχει, ελέγξτε:

- Το power bank είναι ενεργοποιημένο και λειτουργεί κανονικά
- Το Bluetooth είναι ενεργοποιημένο
- Το power bank είναι κοντά στο τηλέφωνό σας



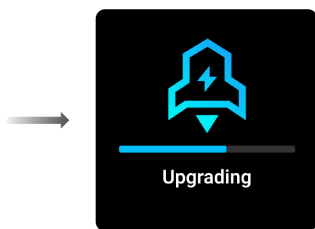
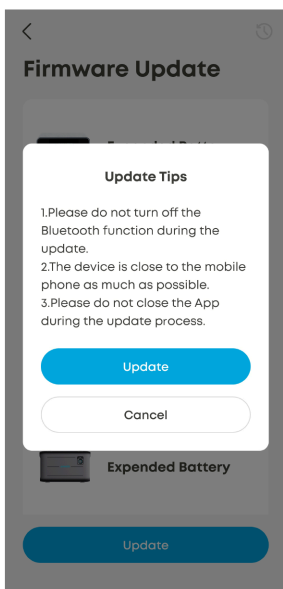
4. Μετά την επιτυχή ζεύξη, μπορείτε να ελέγξετε τα δεδομένα σε πραγματικό χρόνο και να τροποποιήσετε τις λεπτομερείς ρυθμίσεις.



- ① Ρυθμίσεις
- ② Δεδομένα Φόρτισης σε Πραγματικό Χρόνο
- ③ Θερμοκρασία Μπαταρίας
- ④ Πληροφορίες Καλωδίου και Πρωτοκόλλου (Οι πληροφορίες καλωδίου δεν εμφανίζονται κατά την Είσοδο)
- ⑤ Λειτουργίες Φόρτισης

5. Εάν υπάρχει διαθέσιμη ενημέρωση λογισμικού ή firmware, ενημερώστε μέσω της εφαρμογής. Οι παρακάτω προϋποθέσεις πρέπει να πληρούνται για επιτυχή ενημέρωση:

- Βεβαιωθείτε ότι το power bank έχει περισσότερη από 30% υπόλοιπο ενέργειας.
- Μην απενεργοποιήσετε το Bluetooth, μην φορτίσετε άλλες συσκευές και μην επαναφορτίσετε το power bank κατά τη διάρκεια της ενημέρωσης.
- Διασφαλίστε σταθερή σύνδεση στο δίκτυο και κρατήστε την εφαρμογή Anker ανοιχτή μέχρι να ολοκληρωθεί η ενημέρωση.

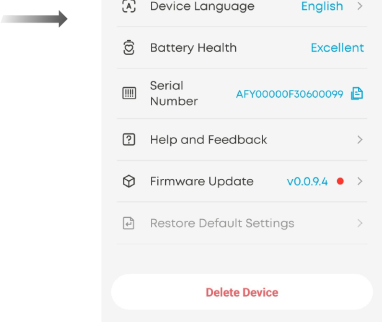
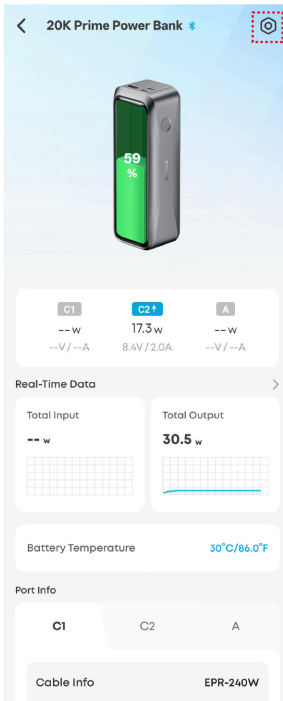


6. Για να επαναφέρετε το Bluetooth, πατήστε και κρατήστε το κουμπί για 7 δευτερόλεπτα. Στη συνέχεια μπορείτε να επαναλάβετε τα παραπάνω βήματα για να συνδέσετε το power bank σε νέο τηλέφωνο ή νέο λογαριασμό στην εφαρμογή.



Ρυθμίσεις Εφαρμογής Anker

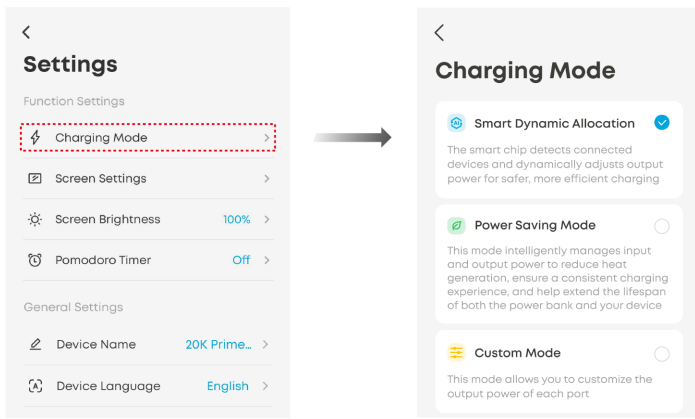
Πατήστε το εικονίδιο «Ρυθμίσεις» στην επάνω δεξιά γωνία της σελίδας της συσκευής για να δείτε και να τροποποιήσετε λεπτομερείς ρυθμίσεις.



Λειτουργία Φόρτισης

Πατήστε «Λειτουργία Φόρτισης» και επιλέξτε την προτιμώμενη λειτουργία σας.

- Έξυπνη Δυναμική Κατανομή: Το power bank ρυθμίζει την έξοδο ισχύος για βέλτιστη απόδοση φόρτισης.
- Λειτουργία Εξοικονόμησης Ενέργειας: Το power bank διαχειρίζεται την είσοδο και την έξοδο ισχύος για να μειώσει τη θερμότητα και να παρατείνει τη διάρκεια ζωής της μπαταρίας.
- Προσαρμοσμένη Λειτουργία: Προσαρμόστε τα σχέδια κατανομής ισχύος με βάση τις προτιμήσεις σας.



Ρυθμίσεις Οθόνης

Πατήστε «Ρυθμίσεις Οθόνης» και ενεργοποιήστε το πρώτο κουμπί. Μπορείτε στη συνέχεια να διαμορφώσετε τις ακόλουθες ρυθμίσεις:

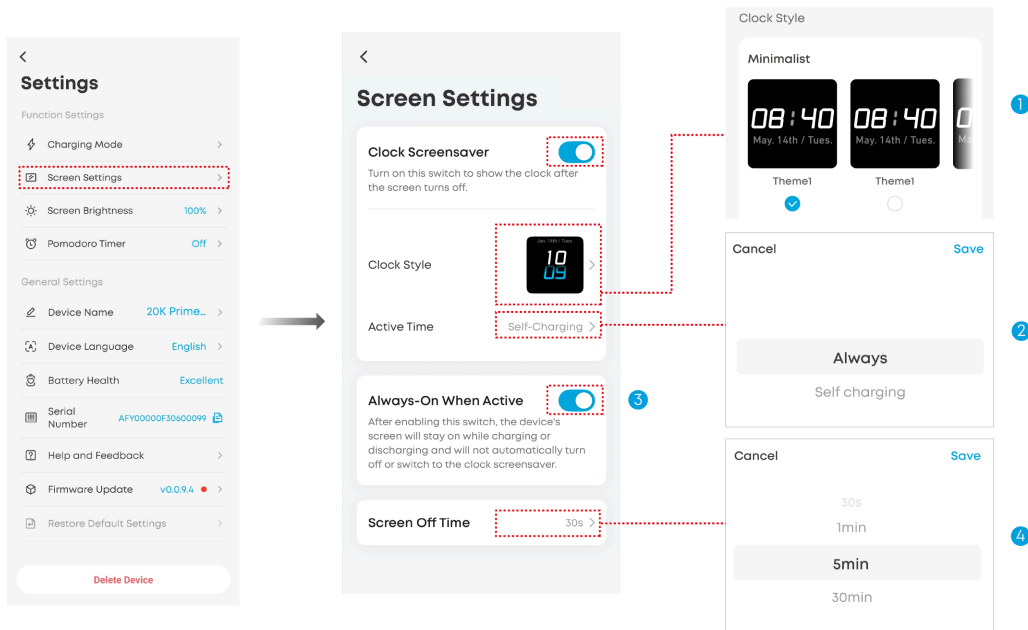
① Στυλ Ρολογιού: Επιλέξτε την εμφάνιση ρολογιού που προτιμάτε.

② Διάρκεια Ενεργής Εμφάνισης:

- Εάν η διάρκεια είναι ρυθμισμένη σε «Πάντα», το screensaver παραμένει ενεργό όσο η μπαταρία δεν είναι άδεια. Σημειώστε ότι το power bank μπορεί να αυξήσει την κατανάλωση ενέργειας και να γίνει ελαφρώς ζεστό.
- Εάν η διάρκεια είναι ρυθμισμένη σε «Κατά την Επαναφόρτιση», το screensaver είναι ενεργό μόνο ενώ το power bank επαναφορτίζεται.

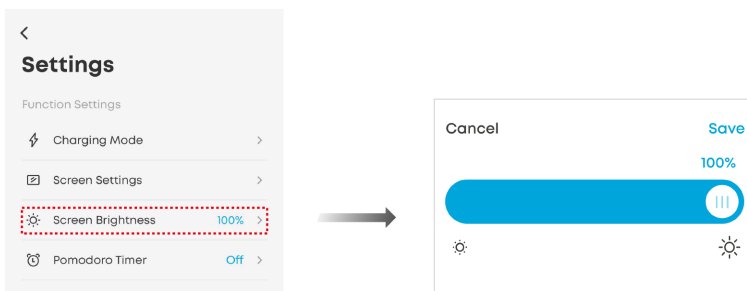
③ Πάντα Ενεργό Όταν Δραστηριοποιείται: Εάν ενεργοποιήσετε αυτό το κουμπί, η οθόνη του power bank θα παραμένει αναμμένη κατά τη διάρκεια της φόρτισης ή της αυτο-φόρτισης. Η οθόνη δεν θα απενεργοποιείται αυτόματα ή δεν θα μεταβαίνει στο screensaver. Για να απενεργοποιήσετε την οθόνη χειροκίνητα, πατήστε και κρατήστε το κουμπί λειτουργίας για 2 δευτερόλεπτα.

④ Χρόνος Απενεργοποίησης Οθόνης: Μόλις λήξει η περίοδος χρονικού ορίου της οθόνης, η απεικόνιση μεταβαίνει στο screensaver.



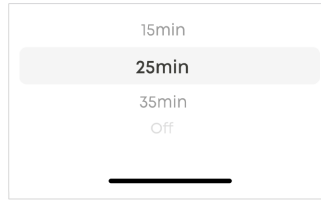
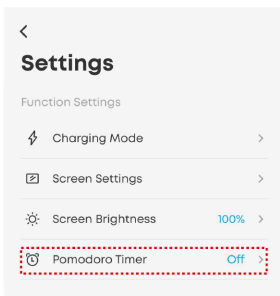
Φωτεινότητα Οθόνης

Πατήστε «Φωτεινότητα Οθόνης» και σύρετε τη μπάρα για να ρυθμίσετε τη φωτεινότητα της οθόνης του power bank.



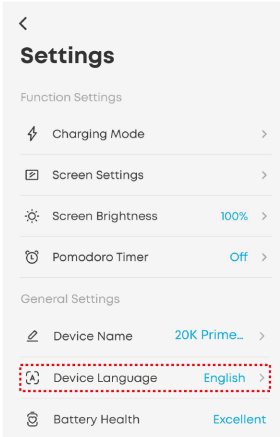
Χρονοδιακοπτής Pomodoro

Πατήστε «Χρονοδιακόπτης Pomodoro» για να αλλάξετε τη διάρκεια της αντίστροφης μέτρησης ή για να απενεργοποιήσετε τον χρονοδιακόπτη.

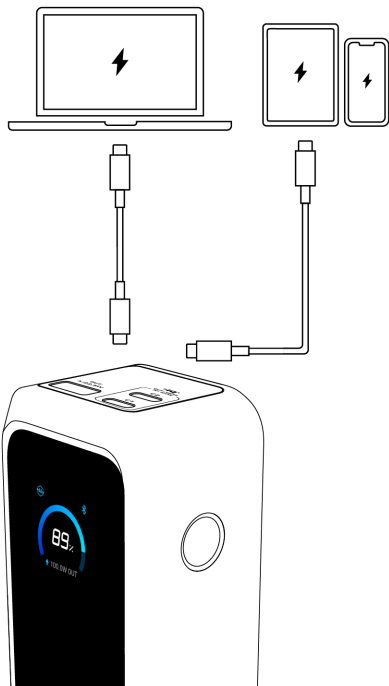


Γλώσσα Συσκευής

Πατήστε «Γλώσσα Συσκευής» και επιλέξτε τη γλώσσα που προτιμάτε. Η οθόνη του power bank υποστηρίζει τέσσερις γλώσσες: Αγγλικά, Γερμανικά, Ιαπωνικά και Κινεζικά.



Φόρτιση των Συσκευών σας



	<p>Ειδοποίηση Εξόδου Θύρας USB</p>
	<p>Ειδοποίηση Γρήγορης Φόρτισης Turbo Mode (Μono-θύρα Χρήση)</p>

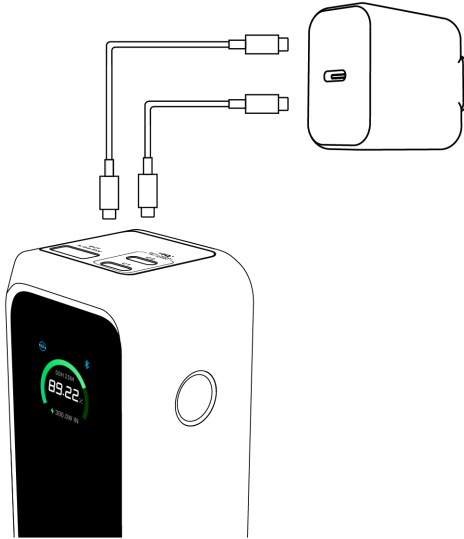


Ειδοποίηση Γρήγορης Φόρτισης Turbo Mode (Χρήση με Πολλές Θύρες)

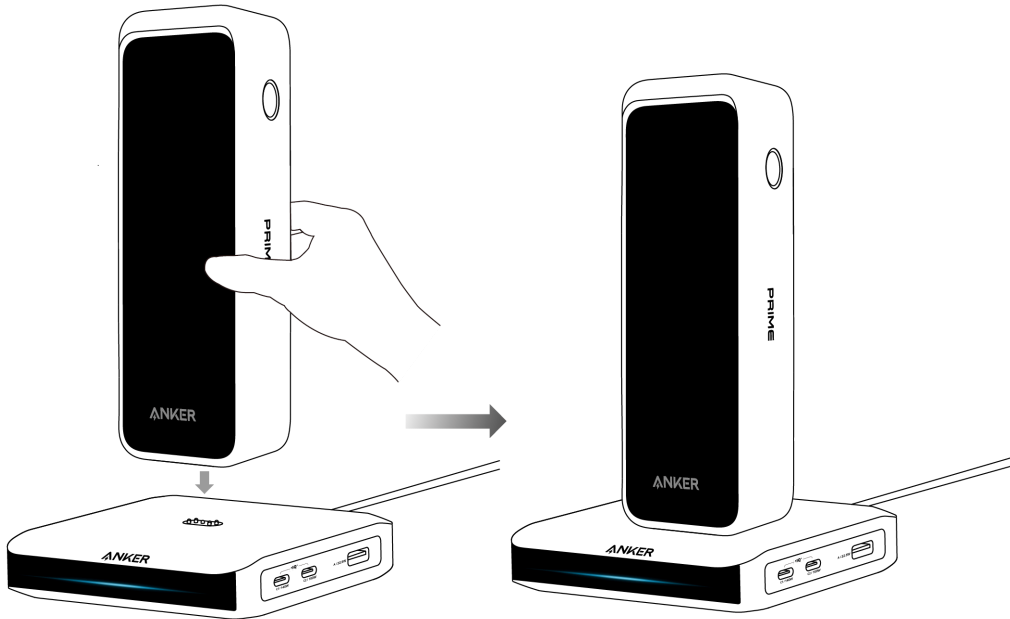
Επαναφόρτιση του Power Bank

Επαναφορτίστε το power bank μέσω των θυρών USB-C.

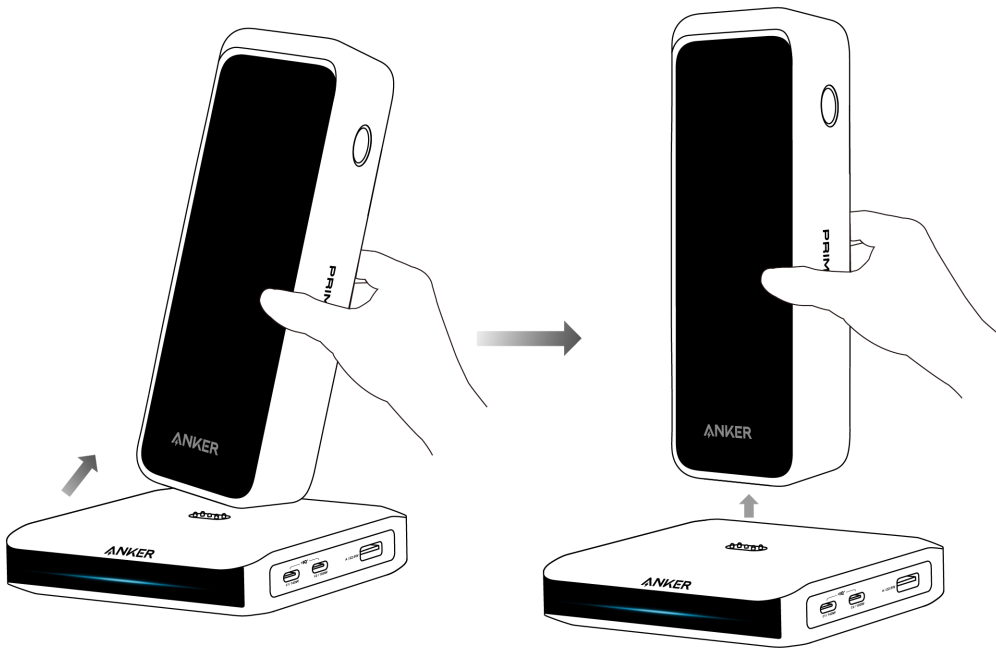
Συνιστούμε τη χρήση φορτιστή με τουλάχιστον 100W έξοδο. Το power bank μπορεί να επαναφορτιστεί πλήρως σε περίπου 1 ώρα με έναν φορτιστή 100W.



Μπορείτε επίσης να επαναφορτίσετε το power bank χρησιμοποιώντας μια βάση φόρτισης Anker Prime. Στοιχίστε το κάτω μέρος του power bank με την Ρogo Pin (σύνδεσμος φόρτισης) και τοποθετήστε το power bank κάθετα στη βάση.



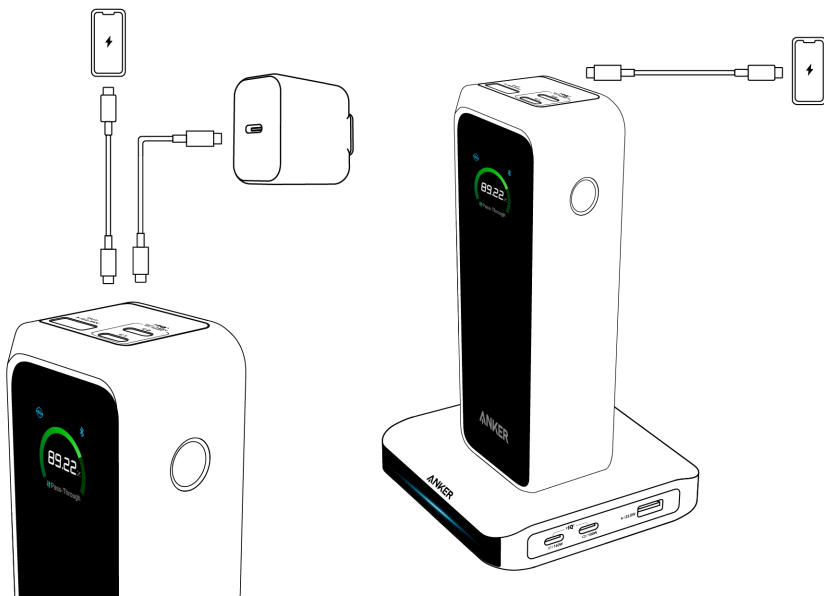
Για να αφαιρέσετε το power bank, γείρετέ το ελαφρώς προς τα πίσω και ανσηκώστε το.



	Ειδοποίηση Εισόδου Θύρας USB-C
	Ειδοποίηση Διπλής Εισόδου (Σημείωση: Μικρές διακυμάνσεις ρεύματος μπορεί να προκαλέσουν ελαφρές διαφορές μεταξύ των δύο θυρών. Είναι φυσιολογικό οι δύο θύρες USB-C να δείχνουν διαφορετική ισχύ εισόδου.)
	Ειδοποίηση Εισόδου Βάσης Φόρτισης

Ταυτόχρονη Φόρτιση και Επαναφόρτιση

- Όταν γίνεται ταυτόχρονη φόρτιση και επαναφόρτιση, το power bank θα διακόψει την επαναφόρτιση μόλις επαναφορτιστεί πλήρως. Η επαναφόρτιση θα ξεκινήσει ξανά όταν το επίπεδο μπαταρίας πέσει στο 90%.
- Εάν η ισχύς του φορτιστή είναι πολύ χαμηλή (συνήθως κάτω από 30W), η έξοδος μπορεί να διακοπεί για να αποτραπεί η πτώση του επιπέδου μπαταρίας. Συνιστούμε τη χρήση φορτιστή με τουλάχιστον 100W, ή να παύσετε την επαναφόρτιση του power bank ενώ τροφοδοτεί άλλες συσκευές.
- Το power bank δεν μπορεί να φορτίζει άλλες συσκευές ενώ επαναφορτίζεται μέσω της Anker 100W Charging Base — Μοντέλο A1902. Αυτή η λειτουργία υποστηρίζεται μόνο όταν χρησιμοποιείται η Anker Prime Charging Base (150W, 3 Ports) — Μοντέλο A1903.



Συνδυασμός Βάσης Φόρτισης και Power Banks μέσω της Εφαρμογής

Μπορείτε να συνδυάσετε τις παρακάτω συσκευές μέσω της εφαρμογής Anker για περισσότερες λειτουργίες. Κάθε ομάδα μπορεί να περιλαμβάνει μία βάση φόρτισης και έως τέσσερα power banks.

Βάση Φόρτισης	Power Bank
Anker Prime Charging Base (150W, 3 Ports) — Μοντέλο A1903	Anker Prime Power Bank (26K, 300W) — Μοντέλο A110A Anker Prime Power Bank (20K, 220W) — Μοντέλο A110B

Σημείωση:

- Η Anker 100W Charging Base — Μοντέλο A1902 δεν υποστηρίζει σύνδεση μέσω εφαρμογής.
- Τα power banks δεν υποστηρίζουν ανεξάρτητα Wi-Fi.

1. Προτού ξεκινήσετε, βεβαιωθείτε ότι η βάση φόρτισης και το power bank έχουν προστεθεί στον λογαριασμό σας στην εφαρμογή Anker και ότι η βάση φόρτισης είναι σωστά συνδεδεμένη σε δίκτυο Wi-Fi.

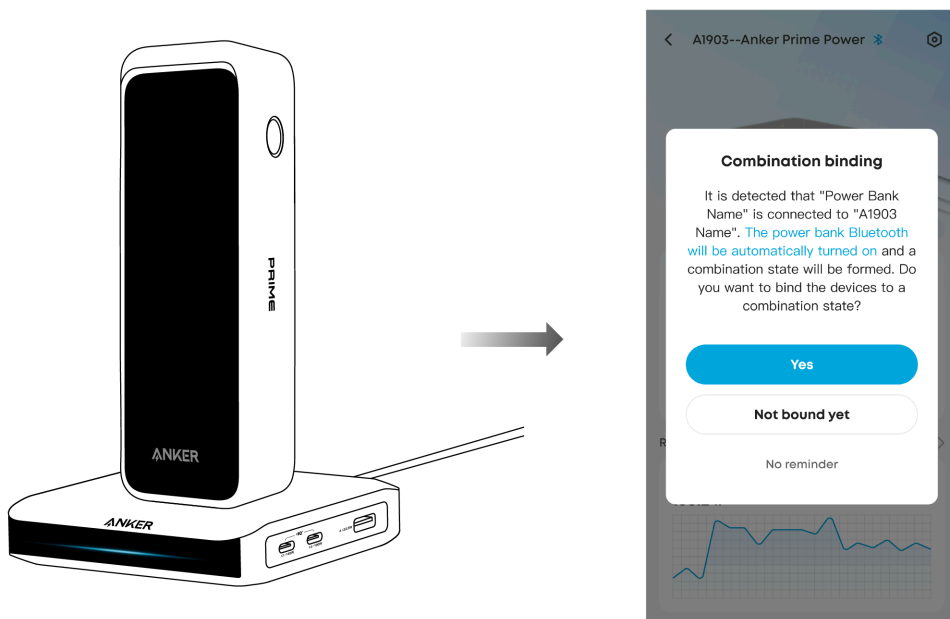
Ελέγξτε το εγχειρίδιο χρήσης για το A1903:

<https://support.anker.com/s/article/manual?pn=A1903>

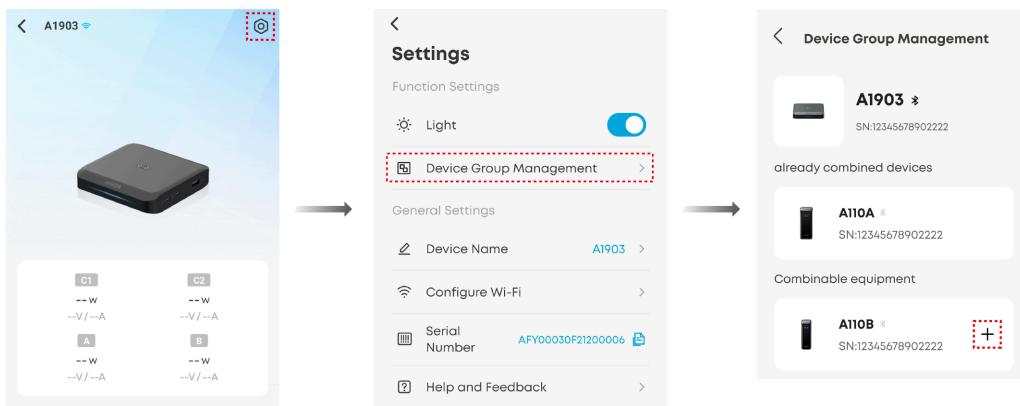
Η σύνδεση Wi-Fi σας επιτρέπει να:

- Δείτε πληροφορίες σε πραγματικό χρόνο για τις συνδεδεμένες συσκευές εξ αποστάσεως.
- Εκτελούνται αυτόματα ενημερώσεις λογισμικού και firmware κατά τη διάρκεια της νύχτας.
- Κατεβάζετε νέα στυλ εμφάνισης ρολογιού για τα συνδεδεμένα power banks.

2. Τοποθετήστε το power bank κάθετα στη βάση φόρτισης και θα εμφανιστεί ειδοποίηση συνδυασμού στην εφαρμογή Anker. Επιβεβαιώστε την ειδοποίηση για να ενεργοποιηθεί το Bluetooth του power bank και να ολοκληρώσετε τη διαδικασία σύζευξης.

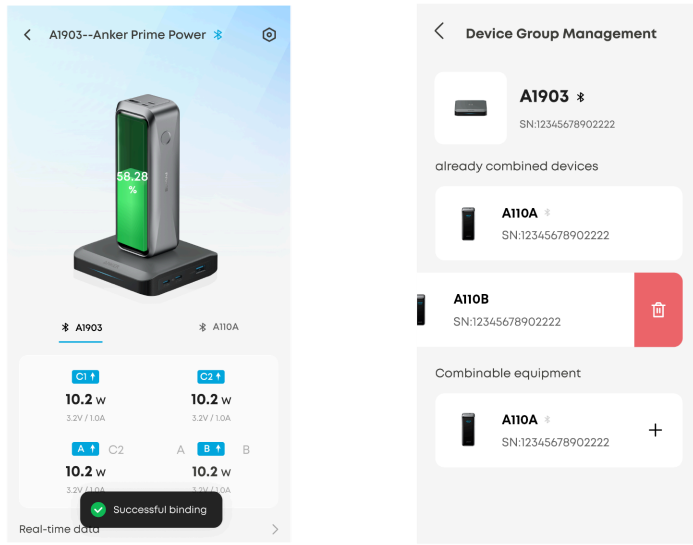


Μπορείτε επίσης να πατήσετε το εικονίδιο «Ρυθμίσεις» στην επάνω δεξιά γωνία της σελίδας της βάσης φόρτισης. Στη συνέχεια πατήστε «Διαχείριση Ομάδας Συσκευών» για να συνδέσετε το power bank με τη βάση φόρτισης.



3. Μετά τον συνδυασμό, μπορείτε να παρακολουθείτε δεδομένα φόρτισης σε πραγματικό χρόνο για όλα τα συνδεδεμένα προϊόντα. Κάθε ομάδα μπορεί να περιλαμβάνει μία βάση φόρτισης και έως τέσσερα power banks.

Για να αφαιρέσετε μια συσκευή, σύρετε αριστερά πάνω στο όνομά της και πατήστε το εικονίδιο κάδου απορριμμάτων.

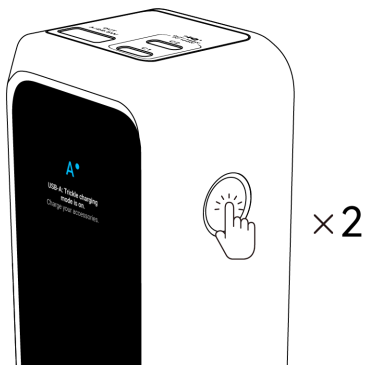


Λειτουργία Τροφοδοσίας Χαμηλού Ρεύματος (Trickle Charging)

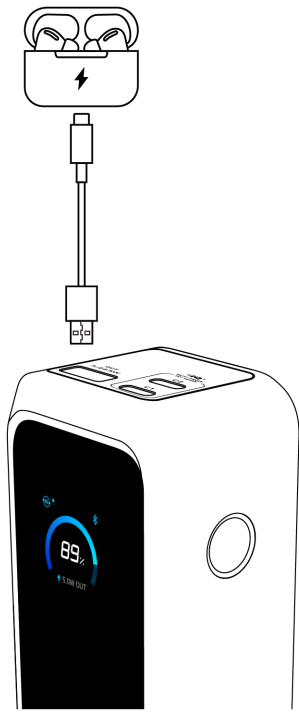
Όταν φορτίζετε συσκευές χαμηλής κατανάλωσης, όπως ακουστικά ή φορητούς ανεμιστήρες, μέσω της θύρας USB-A, ενεργοποιήστε τη λειτουργία τροφοδοσίας χαμηλού ρεύματος. Αυτή η λειτουργία, διαθέσιμη σε ορισμένα power banks της Anker, παρέχει σταθερό, χαμηλό ρεύμα για να αποτρέψει το power bank από το να απενεργοποιηθεί.

1. Πατήστε δύο φορές το κουμπί λειτουργίας για να ενεργοποιήσετε τη λειτουργία τροφοδοσίας χαμηλού ρεύματος.

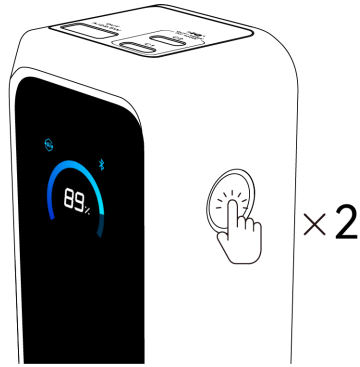
Σημείωση: Η λειτουργία τροφοδοσίας χαμηλού ρεύματος μπορεί να ενεργοποιηθεί ή να απενεργοποιηθεί μόνο στην κύρια οθόνη.



2. Φορτίστε τα ακουστικά σας ή άλλες χαμηλής ισχύος συσκευές μέσω της θύρας USB-A.

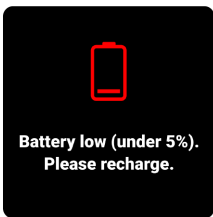


3. Πατήστε δύο φορές το κουμπί λειτουργίας για να απενεργοποιήσετε τη λειτουργία τροφοδοσίας χαμηλού ρεύματος. Η λειτουργία απενεργοποιείται αυτόματα μετά από 2 ώρες εάν η θύρα USB-A δεν χρησιμοποιείται.



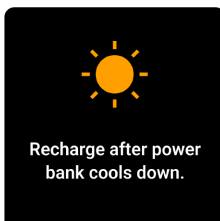
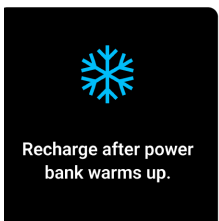
Άλλες Εμφανίσεις Οθόνης

Ειδοποίηση Χαμηλής Μπαταρίας



Λειτουργία Χωρίς Είσοδο

Εμφανίζεται όταν η θερμοκρασία της μπαταρίας είναι σχετικά υψηλή ή χαμηλή. Η επαναφόρτιση του power bank διακόπτεται μέχρι η θερμοκρασία να επιστρέψει σε ασφαλές εύρος.



Λειτουργία Προστασίας Θερμοκρασίας

Εμφανίζεται όταν η θερμοκρασία της μπαταρίας είναι πολύ υψηλή ή πολύ χαμηλή. Όλες οι λειτουργίες του power bank αναστέλλονται μέχρι η θερμοκρασία να επιστρέψει σε ασφαλές εύρος.



Please wait for power bank to warm up.



Please wait for power bank to cool down.

Προστασία Κυκλώματος

Εμφανίζεται όταν ανιχνεύονται ανωμαλίες στο ρεύμα ή στην τάση. Αποσυνδέστε και επανασυνδέστε τη συσκευή για να επαναφέρετε τη φυσιολογική λειτουργία.



Circuit Protection
Reconnect the device.

Συχνές Ερωτήσεις (FAQ)

Ερωτήσεις σχετικά με την Εφαρμογή

Χρειάζεται να συνδεθώ στον λογαριασμό της εφαρμογής Anker για να χρησιμοποιήσω αυτό το προϊόν;

Όλες οι λειτουργίες του προϊόντος μπορούν να χρησιμοποιηθούν χωρίς σύνδεση (τουριστικός λογαριασμός). Ωστόσο, εάν χρειάζεστε να ανεβάσετε αρχεία καταγραφής για αντιμετώπιση προβλημάτων, πρέπει πρώτα να συνδεθείτε.

Τι να κάνω εάν η ζευξη Bluetooth αποτυχεί;

Όταν υπάρχουν πολλαπλές συσκευές Bluetooth κοντά, η ζευξη μπορεί να αποτύχει.

- Βεβαιωθείτε ότι το Bluetooth είναι ενεργοποιημένο τόσο στο τηλέφωνό σας όσο και σε αυτό το προϊόν και τοποθετήστε τα κοντά το ένα στο άλλο.
- Μεταβείτε σε περιοχή με λιγότερες συσκευές Bluetooth και δοκιμάστε ξανά.
- Πατήστε και κρατήστε το κουμπί για 7 δευτερόλεπτα για να επαναφέρετε το Bluetooth, και δοκιμάστε ξανά.

Τι να κάνω εάν η ενημέρωση firmware αποτυχεί;

- Βεβαιωθείτε ότι η σύνδεση δικτύου είναι σταθερή. Κρατήστε το προϊόν κοντά στο τηλέφωνό σας και αφήστε την εφαρμογή Anker ανοιχτή μέχρι να ολοκληρωθεί η ενημέρωση. Η διαδικασία ενημέρωσης συνήθως διαρκεί 7 έως 10 λεπτά.
- Μην απενεργοποιήσετε το Bluetooth, μην φορτίσετε άλλες συσκευές και μην επαναφορτίσετε το power bank κατά τη διάρκεια της διαδικασίας.
- Εάν η ενημέρωση εξακολουθεί να αποτυγχάνει, επικοινωνήστε με την υποστήριξη πελατών της Anker. Μπορείτε επίσης να ανεβάσετε αρχεία καταγραφής στο μενού Ρυθμίσεις της εφαρμογής για να βοηθήσετε την ομάδα ανάπτυξης στην αντιμετώπιση προβλημάτων.

Ερωτήσεις σχετικά με τη Φόρτιση και την Επαναφόρτιση

Γιατί το power bank φορτίζει λιγότερες φορές απ' ό,τι περιμένα;

Κάποιες απώλειες ενέργειας (συνήθως 30 - 45%) είναι φυσιολογικές κατά τη μετατροπή ενέργειας λόγω του σχεδιασμού της μπαταρίας και των κυκλωμάτων. Μετά τη μετατροπή, ένα πλήρως φορτισμένο power bank 20.100 mAh προσφέρει περίπου 11.250 mAh προς τις συσκευές σας.

Γιατί δεν μπορεί το power bank να φτάει τη μέγιστη ισχύ κατά την επαναφόρτιση;

- Βεβαιωθείτε ότι το καλώδιο φόρτισης υποστηρίζει 100W (5A). Χρησιμοποιήστε το περιλαμβανόμενο καλώδιο αν είναι δυνατόν.
- Με τρίτους φορτιστές, αυτό το προϊόν υποστηρίζει μέγιστη έξοδο μόνο υπό το πρωτόκολλο PD, όχι ειδικά ιδιόκτητα πρωτόκολλα κατασκευαστών.
- Η θέρμανση κατά τη φόρτιση είναι φυσιολογική. Για να προστατευτεί η μπαταρία και να εξασφαλιστεί ασφαλής φόρτιση, η ισχύς μπορεί να μειωθεί μετά από κάποιο χρόνο. Χρησιμοποιήστε το προϊόν σε δροσερό, αεριζόμενο περιβάλλον (32 - 77°F / 0 - 25°C) και αποφύγετε τη φόρτιση άλλων συσκευών ενώ το power bank επαναφορτίζεται.

Γιατί δεν μπορεί το power bank να φορτίζει και να επαναφορτίζεται ταυτόχρονα;

- Όταν γίνεται ταυτόχρονη φόρτιση και επαναφόρτιση, η ισχύς εξόδου είναι περίπου 70% έως 80% της ισχύος εισόδου. Εάν η ισχύς του φορτιστή είναι πολύ χαμηλή (συνήθως κάτω από 30W), ενδέχεται να μη ικανοποιεί τις ελάχιστες ανάγκες φόρτισης συσκευών υψηλής ισχύος όπως φορητοί υπολογιστές. Συνιστούμε τη χρήση φορτιστή με τουλάχιστον 100W, ή να διακόψετε την επαναφόρτιση του power bank ενώ τροφοδοτεί άλλες συσκευές.
- Όταν γίνεται ταυτόχρονη φόρτιση και επαναφόρτιση, μόλις το power bank φορτιστεί πλήρως, θα σταματήσει την επαναφόρτισή του για να προστατεύσει την μπαταρία. Η επαναφόρτιση επανεκκινείται αυτόματα όταν το επίπεδο μπαταρίας πέσει περίπου στο 90%.

Γιατί δεν θα επαναφορτιστεί το power bank αμέσως μετά που εξαντλήθηκε πλήρως;

Μετά από εντατική χρήση, τα στοιχεία της μπαταρίας μπορεί να είναι πολύ ζεστά. Η επαναφόρτιση θα επαναληφθεί όταν η θερμοκρασία πέσει σε ασφαλές επίπεδο, προστατεύοντας τη διάρκεια ζωής της μπαταρίας.

Γιατί οι δύο θυρές USB-C δείχνουν διαφορετική ισχύ εισόδου κατά την επαναφόρτιση του power bank;

Μικρές διακυμάνσεις ρεύματος μπορεί να προκαλέσουν ελαφρές διαφορές μεταξύ των δύο θυρών. Αυτό δεν επηρεάζει τη φυσιολογική χρήση.

Γιατί η φόρτιση επιβραδύνεται ή σταματά πριν το τηλέφωνό μου φορτιστεί πλήρως;

- Τα iPhone μπορεί να διακόψουν τη φόρτιση στο 80% ως μέρος της στρατηγικής θερμοκού ελέγχου του iOS 17 για την προστασία της υγείας της μπαταρίας. Αυτό συμβαίνει πιο συχνά όταν το τηλέφωνο θερμαίνεται. Η φόρτιση επαναλαμβάνεται όταν το τηλέφωνο κρυώσει. Η μεταφορά του σε πιο δροσερό μέρος μπορεί να βοηθήσει.
- Ορισμένα τηλέφωνα, όπως iPhone ή Samsung, διακόπτουν τη φόρτιση γύρω στο 80% όταν είναι ενεργοποιημένη η βελτιστοποίηση μπαταρίας. Ελέγξτε τις ρυθμίσεις μπαταρίας του τηλεφώνου σας για να δείτε αν αυτή η λειτουργία είναι ενεργοποιημένη.

Γιατί το MacBook μου εμφανίζει «Battery Is Not Charging» όταν συνδέεται σε αυτό το προϊόν;

Όταν ένας MacBook είναι συνδεδεμένος σε αντάπτορα τρίτου κατασκευαστή, η ένδειξη φόρτισης μπορεί να ενημερωθεί με καθυστέρηση. Η φόρτιση έχει ήδη ξεκινήσει, αλλά το εικονίδιο μπορεί να μην αλλάξει αμέσως. Μετά από μερικά δευτερόλεπτα, όταν ο αντάπτορας αναγνωριστεί, το εικονίδιο θα ενημερωθεί σε σύμβολο φόρτισης.



Άλλες Ερωτήσεις

Γιατί το επίπεδο μπαταρίας μειώνεται ενώ το power bank δεν χρησιμοποιείται;

Αυτό το προϊόν περιλαμβάνει Bluetooth και οθόνη. Όταν και τα δύο είναι ενεργά, η κατανάλωση ισχύος αυξάνεται. Για να μειώσετε την κατανάλωση ενέργειας, πατήστε δύο φορές το κουμπί στην οθόνη Bluetooth για να απενεργοποιήσετε το Bluetooth, ή ρυθμίστε χρονικό όριο οθόνης στην εφαρμογή Anker.

Γιατί ο χρόνος του screensaver είναι ανακριβής;

Εάν το προϊόν δεν έχει ζευγοποιηθεί με το τηλέφωνό σας για μεγάλο χρονικό διάστημα, το ρολόι του screensaver μπορεί να γίνει ανακριβές. Η απεικόνιση του χρόνου μπορεί επίσης να καθυστερήσει μετά την απενεργοποίηση ή την επανεκκίνηση του προϊόντος. Για να επαναφέρετε τον ακριβή χρόνο, συνδέστε το προϊόν στην εφαρμογή Anker μέσω Bluetooth. Το σύστημα θα συγχρονίσει αυτόματα τον τυπικό χρόνο χωρίς να απαιτείται χειροκίνητη εισαγωγή.

Είναι φυσιολογικό το power bank ή οι συνδεδεμένες συσκευές να ζεσταίνονται κατά τη φόρτιση;

Ναι. Είναι φυσιολογικό οι συσκευές να παράγουν θερμότητα κατά τη μεταφορά ενέργειας, ειδικά κατά τις μακρές συνεδρίες φόρτισης ή όταν χρησιμοποιείτε το τηλέφωνό σας για παιχνίδι ή ροή βίντεο. Οι συσκευές με μεταλλικά περιβλήματα μπορεί να είναι πιο ζεστές στην αφή επειδή σχεδιάζονται για πιο αποτελεσματική απαγωγή θερμότητας. Χρησιμοποιήστε το προϊόν σε δροσερό, καλά αεριζόμενο μέρος (32 - 77°F / 0 - 25°C) και διακόψτε τη χρήση των συσκευών που φορτίζονται αν χρειάζεται.

Γιατί οι ενδείξεις στην οθόνη του φορτιστή διαφέρουν από εκείνες του power bank ή εργαλείου τρίτου κατασκευαστή όπως το POWER-Z;

- Οι διαφορές απεικόνισης είναι φυσιολογικές. Τόσο οι φορτιστές όσο και τα power banks εμφανίζουν ενδείξεις με μικρή καθυστέρηση.
- Κάθε συσκευή μετρά την ισχύ σε διαφορετικό σημείο — στην έξοδο του φορτιστή, στο στοιχείο της μπαταρίας ή στην είσοδο της συσκευής. Η γήρανση του καλωδίου και οι απώλειες μετάδοσης μπορούν επίσης να επηρεάσουν τα αποτελέσματα.
- Η οθόνη του power bank εμφανίζει μόνο ένα δεκαδικό ψηφίο.

Προδιαγραφές

Ενέργεια Μπαταρίας	72.36Wh / 21.6VDC (3,350mAh, 6 στοιχεία σε σειρά)	
Είσοδος	Pogo Pin	15~25.2V~5A (Μέγ. 100W)
	USB-C1 / USB-C2	5V~3A / 9V~3A / 12V~3A / 15V~3A / 20V~5A (Μέγ. 100W)
Έξοδος	USB-C1 / USB-C2	5V~3A / 9V~3A / 10V~2.25A / 12V~3A / 15V~3A / 20V~5A / 28V~5A (Μέγ. 140W)
	USB-A	5V~3A / 9V~2A / 10V~2.25A / 12V~1.5A (Μέγ. 22.5W)
	Συνολική Έξοδος	Μέγ. 220W

Προεπιλεγμένες εκτεθειμένες διεπαφές δικτύου και υπηρεσίες

Διαμόρφωση BLE (Bluetooth Low Energy)

Περιγραφή Κατάστασης: Όταν η συσκευή δεν έχει ακόμη συνδεθεί σε δίκτυο, θα ενεργοποιεί αυτόματα τη μετάδοση BLE και θα ενεργοποιεί τις υπηρεσίες BLE για να παρέχει δυνατότητες διαμόρφωσης δικτύου μέσω Bluetooth.

Σημειώσεις

Κατά τη διάρκεια των διαδικασιών διαμόρφωσης BLE, βεβαιωθείτε ότι το περιβάλλον δικτύου σας είναι σταθερό και ακολουθήστε τις οδηγίες της συσκευής για να ολοκληρώσετε τη ρύθμιση.