

МАЗМҰНЫ

[Экранды көрсету нұсқаулығы](#)

[Негізгі экран мүмкіндіктері](#)

[Қуатты бөлу](#)

[ЖИІ батарея температурасын бақылау](#)

[Помодоро таймері](#)

[Bluetooth қосылымы](#)

[Anker қосымшасының параметрлері](#)

[Зарядтау режимі](#)

[Экран параметрлері](#)

[Экран жарықтығы](#)

[Помодоро таймері](#)

[Құрылғы тілі](#)

[Құрылғыларыңызды зарядтау](#)

[Қуат банкі қайта зарядтау](#)

[Бір уақытта зарядтау және қайта зарядтау](#)

[Қосымшада зарядтау базасы мен қуат банктерін біріктіру](#)

[Төмен токпен зарядтау режимі](#)

[Басқа экран көрсетілімдері](#)

[ЖИҚ](#)

[Қосымшаға қатысты сұрақтар](#)

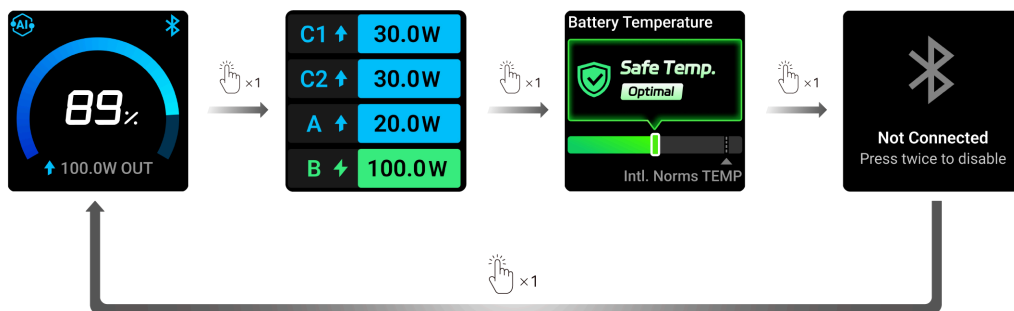
[Зарядтау және қайта зарядтауға қатысты сұрақтар](#)

[Басқа сұрақтар](#)

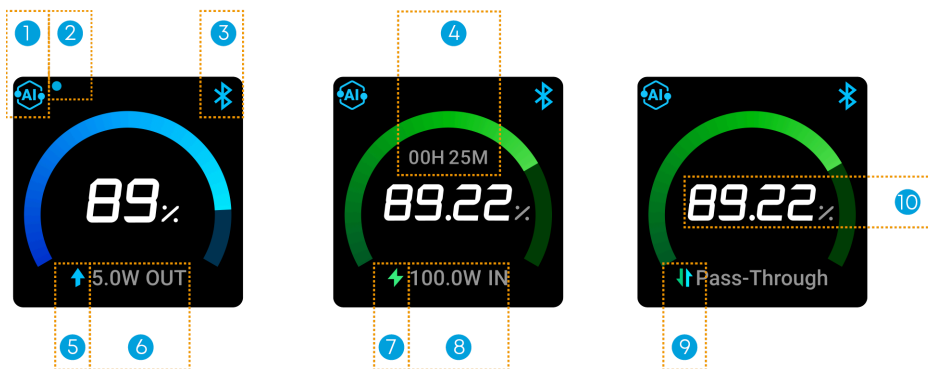
[Техникалық сипаттамалар](#)

[Экранды көрсету нұсқаулығы](#)

- Экранды қосу немесе беттер арасында ауысу үшін қуат түймесін бір рет басыңыз.
- Қуат банкі зарядтап жатқанда немесе қайта зарядталып жатқанда экран қосылып тұрады. Егер қуат банкі пайдаланылмаса, экран 30 секундтан кейін сөнеді. Экранды қолмен өшіру үшін қуат түймесін 2 секунд басып тұрыңыз. Сондай-ақ, Bluetooth арқылы жұптағаннан кейін Anker қосымшасында экранның өшу уақытын өзгертуге және сағат скринсейверін қосуға болады.
- Bluetooth байланысын қалпына келтіру үшін түймесін 7 секунд басып тұрыңыз.
- Құлаққаптар немесе қолға ұстайтын желдеткіштер сияқты төмен қуатты құрылғыларды USB-A порт арқылы зарядтау үшін негізгі экранда қуат түймесін екі рет басып, Төмен токпен зарядтау режимін іске қосыңыз.



Негізгі экран мүмкіндіктері



- ① Зарядтау режимі
- ② Көк нүкте: Төмен токпен зарядтау режимі
- ③ Bluetooth күйі
- ④ Толық қайта зарядталуға қажетті уақыт
- ⑤ Көк жебе: Зарядтау / Шығару
- ⑥ Жалпы шығыс қуаты
- ⑦ Жасыл найзағай: Қайта зарядтау / Кіріс
- ⑧ Жалпы кіріс қуаты
- ⑨ Екі жақты жебелер: Бір уақытта зарядтау және қайта зарядтау / Pass-through (өту) зарядтауы
- ⑩ Қалған батарея пайызы

	<p>Зарядтау режимі белгішесі Anker қосымшасында таңдаған режиміңізге байланысты өзгереді:</p> <p>A: Ақылды динамикалық бөлу B: Энергия үнемдеу режимі C: Таңдамалы режим</p>
	<p>Bluetooth белгішесі келесі күйдерді көрсетеді:</p> <p>A: Bluetooth қосылған B: Bluetooth қосылмаған C: Bluetooth өшірілген</p>

Қуатты бөлу

Экран зарядтау кезінде әр порт бойынша нақты уақыттағы қуат бөлінісін көрсетеді.

Ескерту: «B» зарядтау базасын білдіреді. Бұл келесі жағдайларда көрсетіледі:

- Anker 100W Charging Base—Модель A1902
- Anker Prime Charging Base (150W, 3 Ports)—Модель A1903

C1 ↑	30.0W
C2 ↑	30.0W
A ↑	20.0W
B ↻	100.0W

ЖИИ батарея температурасын бақылау

Қуат банкі ішкі температураны қауіпсіздік үшін бақылайды. Температура тым жоғары немесе төмен болса, температура қалыпқа келгенге дейін белгілі функциялар өшірілуі мүмкін.

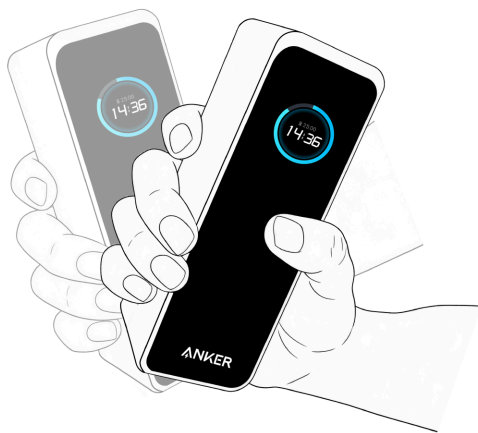


Помodoro таймері

Помodoro техникасы — 25 минут зейінді жұмыс істеу және кейін 5 минут үзіліс жасауды қамтитын уақыт басқару әдісі. Әр цикл «помodoro» деп аталады.

Таймерді қосу үшін экранды қосып, қуат банкін екі жаққа төрт рет тербетіңіз (туып қалмауы үшін қуат банкін мықтап ұстаңыз). 25 минуттық кері санақ басталады. Уақыт біткенде экран жыпылықтайды.

Таймерді болдырмау үшін қуат түймесін бір рет басыңыз. Bluetooth арқылы жұптағаннан кейін Anker қосымшасында кері санақ уақытын өзгертуге немесе таймерді өшіруге болады.



Қосымша экран көрсетілімдері осы пайдаланушы нұсқаулығының соңында берілген.

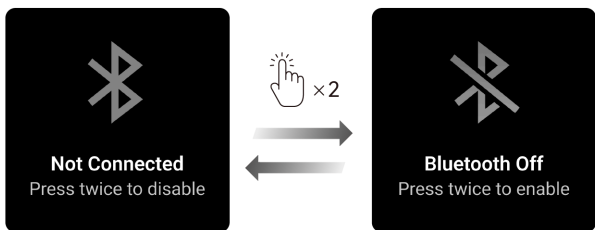
Bluetooth қосылымы

1. Anker қосымшасын жүктеп алыңыз:

<https://www.anker.com/app-download>



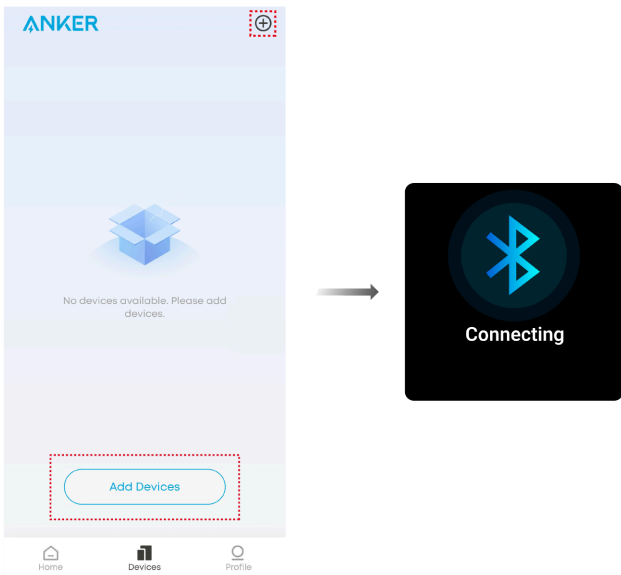
2. Bluetooth-ты қосу немесе өшіру үшін қуат түймесін екі рет басыңыз. Телефоныңыздағы Bluetooth қосылғанына және қуат банкі 33 фут (10 м) ішінде орналасқанына көз жеткізіңіз.



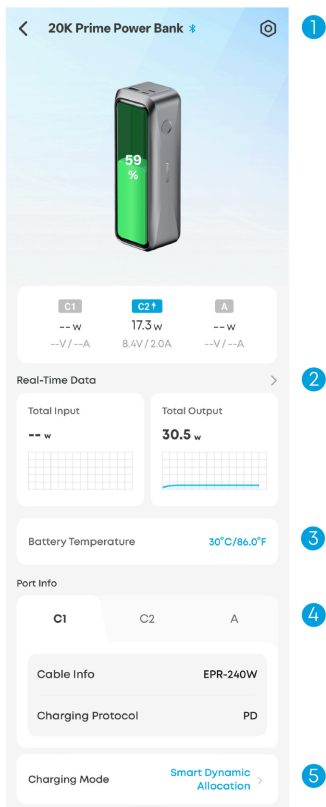
3. Қосымшаны ашып, құрылғылар бетіндегі жоғарғы оң жақ бұрыштағы «+» белгішесін түртіңіз немесе беттің төменгі бөлігінен «Құрылғылар қосу» опциясын таңдаңыз. Байланыс орнату үшін қосымшадағы нұсқауларды орындаңыз.

Егер жұптау сәтсіз болса, тексеріңіз:

- Қуат банкі қосұлы және қалыпты жұмыс істейді
- Bluetooth қосылған
- Қуат банкі телефоныңызға жақын



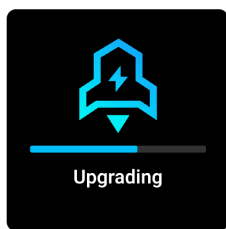
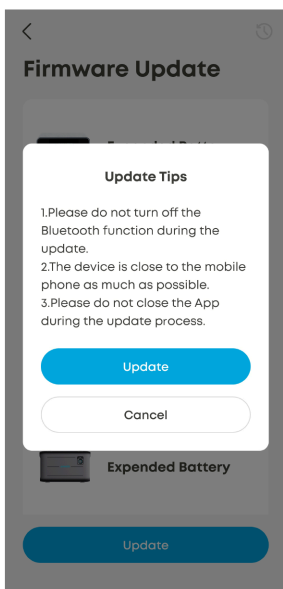
4. Сәтті жұптаудан кейін нақты уақыттағы деректерді көруге және егжей-тегжейлі параметрлерді өзгертуге болады.



- ① Параметрлер
- ② Нақты уақыттағы зарядтау деректері
- ③ Батарея температурасы
- ④ Кабель және протокол туралы ақпарат (кіріс кезінде кабель ақпараты көрсетілмейді)
- ⑤ Зарядтау режимдері

5. Егер бағдарламалық немесе микробағдарламалық жаңарту болса, оны қосымша арқылы жаңартыңыз. Сәтті жаңарту үшін келесі шарттар орындалуы қажет:

- Қуат банкіде 30%-дан көп қуат қалуы тиіс.
- Жаңарту кезінде Bluetooth-ты өшірмеңіз, басқа құрылғыларды зарядтамаңыз және қуат банкін қайта зарядтамаңыз.
- Тұрақты желі байланысын қамтамасыз етіп, жаңарту аяқталғанша Anker қосымшасын ашық ұстаңыз.

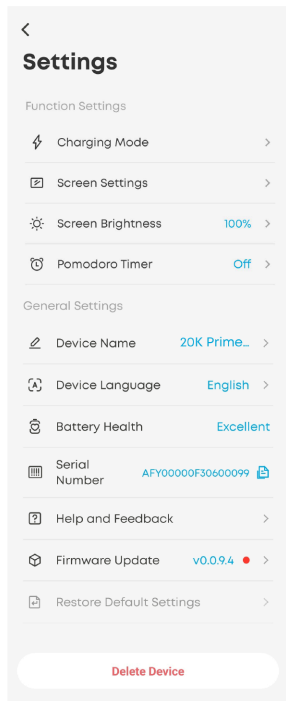
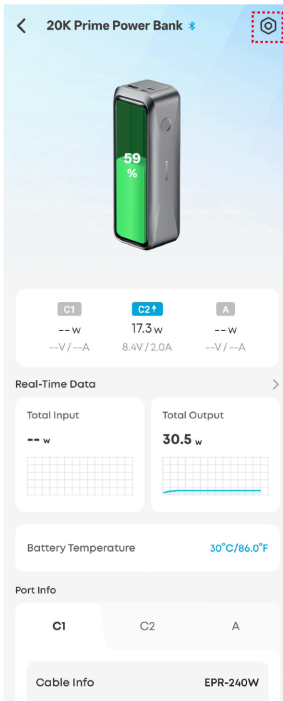


6. Bluetooth-ты қалпына келтіру үшін түймесін 7 секунд басып тұрыңыз. Содан кейін қуат банкін жаңа телефонға немесе жаңа қосымша тіркелгісіне қосу үшін жоғарыдағы қадамдарды қайталаңыз.



Anker қосымшасының параметрлері

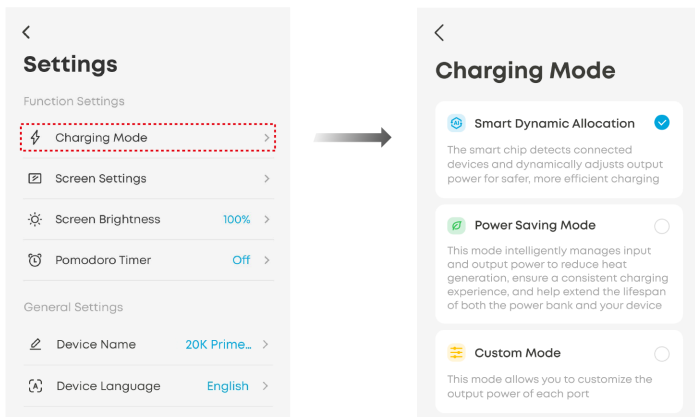
Құрылғы бетіндегі жоғарғы оң жақ бұрыштағы «Параметрлер» белгішесін түртіп, егжей-тегжейлі параметрлерді қараңыз және өзгертіңіз.



Зарядтау режимі

«Зарядтау режимі» опциясын түртіп, қалаған режиміңізді таңдаңыз.

- Ақылды динамикалық бөлу: қуат банкі оптималды зарядтау тиімділігі үшін шығыс қуатын реттейді.
- Энергия үнемдеу режимі: қуат банкі жылуды азайту және батареяның қызмет ету мерзімін ұзарту үшін кіріс пен шығысты басқарады.
- Таңдамалы режим: өз қалауыңыз бойынша қуат бөлу жоспарларын баптаңыз.



Экран параметрлері

«Экран параметрлері» опциясын түртіп, бірінші батырманы қосыңыз. Содан кейін келесі параметрлерді баптай аласыз:

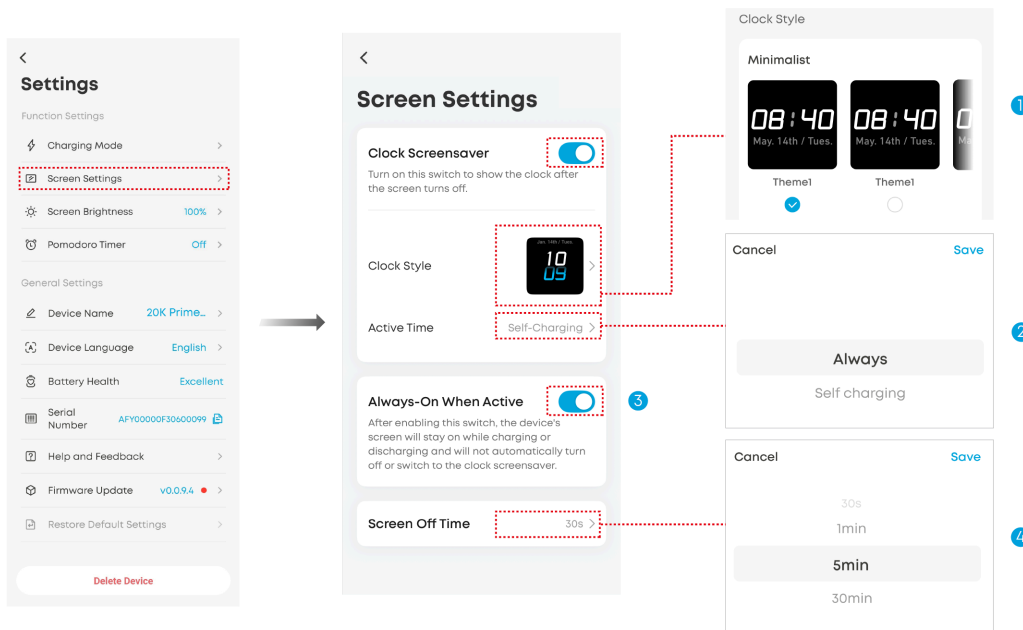
①Сағат стилі: қалаған сағат көрінісін таңдаңыз.

②Қолдану уақыты:

- Егер қолдану уақыты «Әрқашан» деп орнатылса, батарея босмайтын болса скринсейвер қосұлы қалады. Ескерту: қуат банкі тұтынуды арттырып, сәл қызуы мүмкін.
- Егер қолдану уақыты «Өзін-өзі зарядтау» деп орнатылса, скринсейвер тек қуат банкі қайта зарядталғанда ғана қосылады.

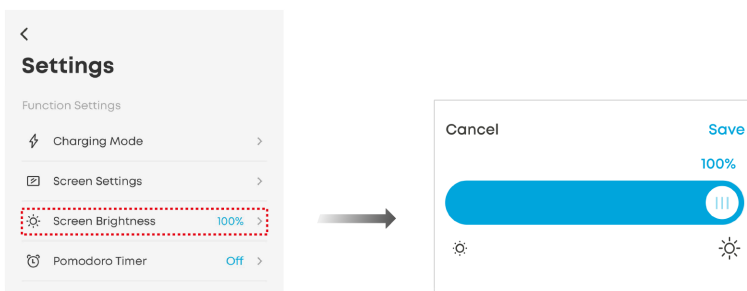
③Қызметтегі кезде әрқашан қосұлы: бұл батырманы қоссаңыз, зарядтау немесе өзін-өзі зарядтау кезінде қуат банкі экраны қосұлы қалады. Экран автоматты түрде сөнбейді немесе скринсейверге ауыспайды. Экранды қолмен өшіру үшін қуат түймесін 2 секунд басып тұрыңыз.

④Экранның өшу уақыты: экран таймауты аяқталғаннан кейін көрсетілім скринсейверге ауысады.



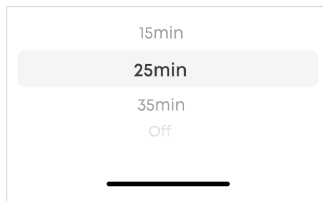
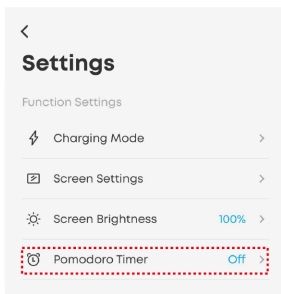
Экран жарықтығы

«Экран жарықтығы» опциясын түртіп, жүгірткіні жылжитсаңыз, қуат банкі экранының жарықтығын реттей аласыз.



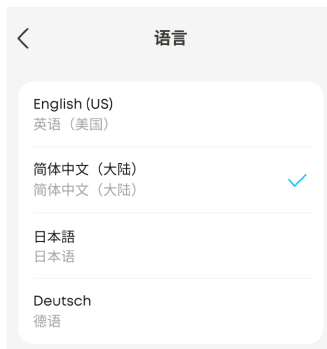
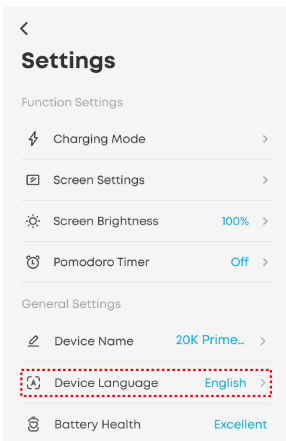
Помодоро таймері

«Помодоро таймері» опциясын түртіп, кері санақ уақытын өзгерте аласыз немесе таймерді өшіре аласыз.

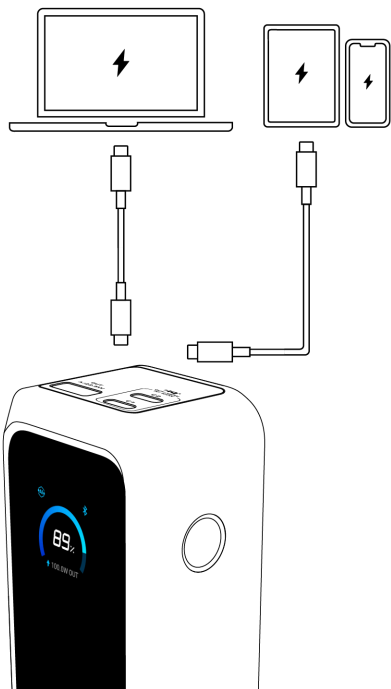


Құрылғы тілі

«Құрылғы тілі» опциясын түртіп, қалаған тілді таңдаңыз. Қуат банкі экраны төрт тілді қолдайды: ағылшын, неміс, жапон және қытай тілдері.



Құрылғыларыңызды зарядтау



	<p>USB порт шығыс туралы ескерту</p>
	<p>Turbo режимінде жылдам зарядтау туралы ескерту (жалғыз портты қолдану)</p>

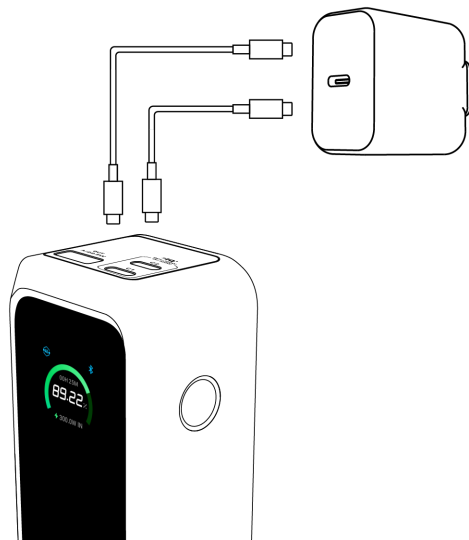


Turbo режимінде жылдам зарядтау туралы ескерту
(бірнеше портты қолдану)

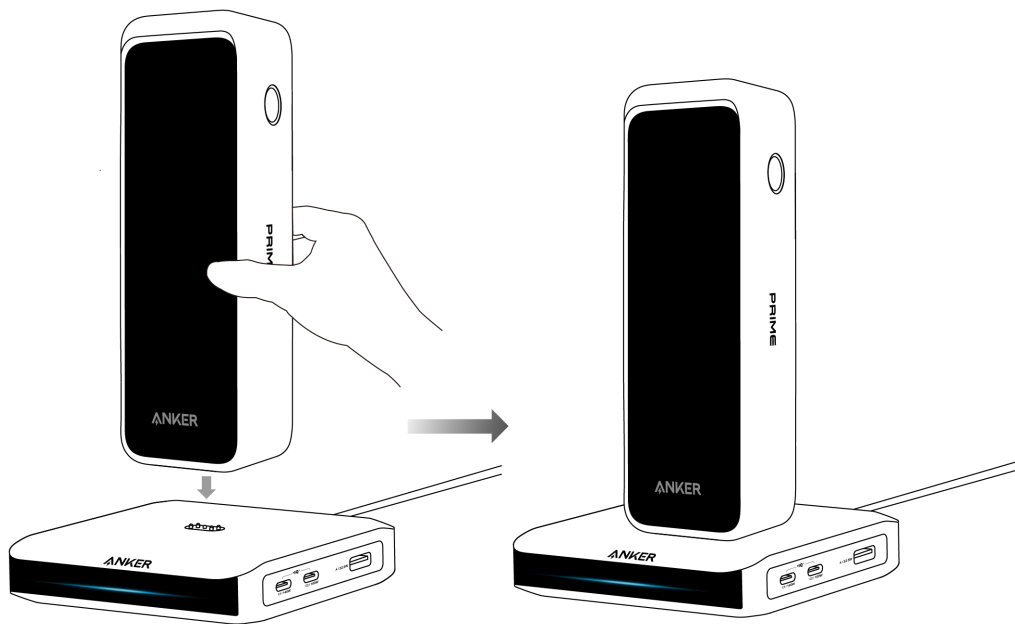
Қуат банкін қайта зарядтау

Қуат банкін USB-C порттары арқылы қайта зарядтаңыз.

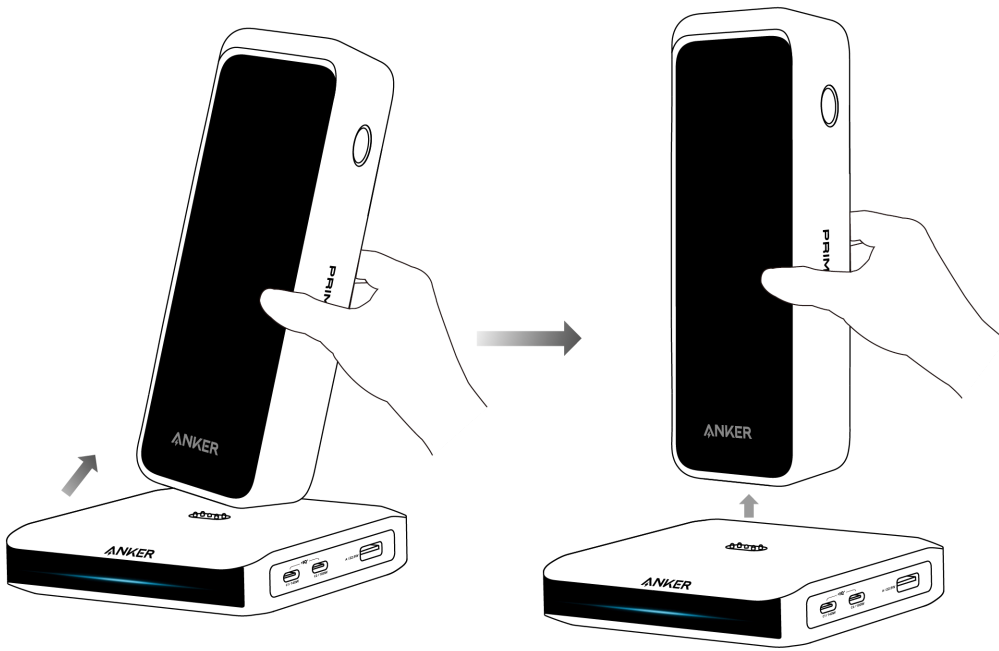
Біз кемінде 100W шығыс қуаты бар зарядтағыш қолдануды ұсынамыз. 100W зарядтағышпен қуат банкі шамамен 1 сағатта толық қайта зарядталады.



Сондай-ақ қуат банкін Anker Prime зарядтау базасы арқылы қайта зарядтауға болады. Қуат банкінің түбін Pogo Pin (зарядтау қосқышымен) туралап, қуат банкі базаның үстіне вертикалды орналастырыңыз.



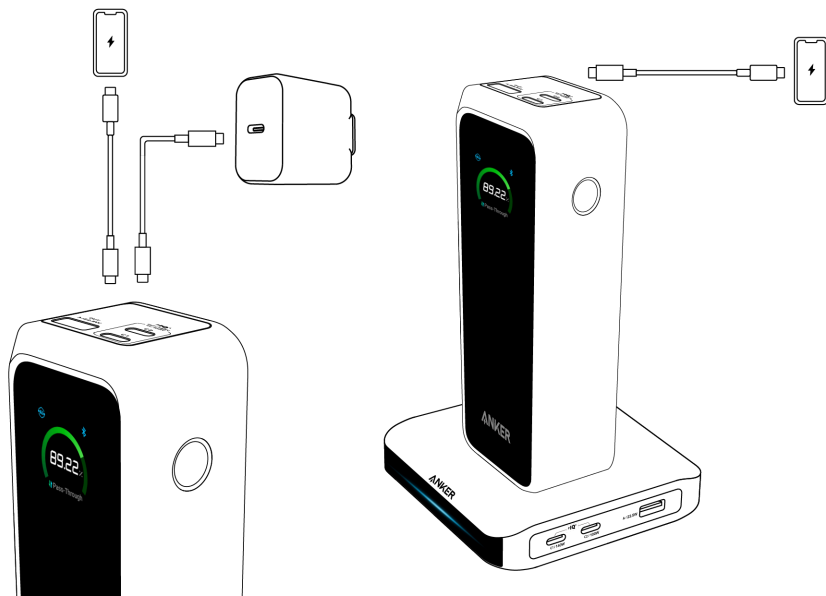
Қуат банкін шығару үшін оны сәл артқа қарай қисайтып, жоғары көтеріңіз.



	<p>USB-C порт кірісі туралы ескерту</p>
	<p>Қос портты кіріс туралы ескерту (Ескерту: кішкентай токтардың өзгеруі екі порт арасындағы кіріс қуатында аздаған айырмашылықтар тудыруы мүмкін. Екі USB-C портында әртүрлі кіріс қуаты көрсетілуі қалыпты.)</p>
	<p>Зарядтау базасының кірісі туралы ескерту</p>

Бір уақытта зарядтау және қайта зарядтау

- Бір уақытта зарядтау және қайта зарядтау кезінде қуат банкі толық зарядталғаннан кейін қайта зарядтауды уақытша тоқтатады. Қуат деңгейі 90%-ға төмендегенде қайта зарядтау қайта басталады.
- Егер зарядтағыштың қуаты тым төмен болса (әдетте 30W-тан төмен), шығыс тоқтатылуы мүмкін, бұл батарея деңгейінің төмендеуінен қорғау үшін жасалады. Біз кемінде 100W қуатқа ие зарядтағыш қолдануды немесе қуат банкі басқа құрылғыларды қамтамасыз етіп тұрған кезде қайта зарядтауды үзуге кеңес береміз.
- Anker 100W Charging Base—Модель A1902 арқылы қайта зарядталған кезде қуат банкі басқа құрылғыларды зарядтай алмайды. Бұл функция тек Anker Prime Charging Base (150W, 3 Ports)—Модель A1903 қолданғанда қолдау көрсетіледі.



Қосымшада зарядтау базасы мен қуат банктерін біріктіру

Анкер қосымшасы арқылы келесі құрылғыларды біріктіріп, қосымша мүмкіндіктерге қол жеткізе аласыз. Әр топқа бір зарядтау базасы және төртке дейін қуат банкі енгізілуі мүмкін.

Зарядтау базасы	Қуат банкі
Anker Prime Charging Base (150W, 3 Ports)—Модель A1903	Anker Prime Power Bank (26K, 300W)—Модель A110A Anker Prime Power Bank (20K, 220W)—Модель A110B

Ескерту:

- Anker 100W Charging Base—Модель A1902 қосымшаға қосылуды қолдамайды.
- Қуат банктері дербес Wi-Fi-ды қолдамайды.

1. Бастамас бұрын зарядтау базасы мен қуат банкі Анкер қосымша тіркелгіңізге қосылғанына және зарядтау базасы Wi-Fi желісіне дұрыс қосылғанына көз жеткізіңіз.

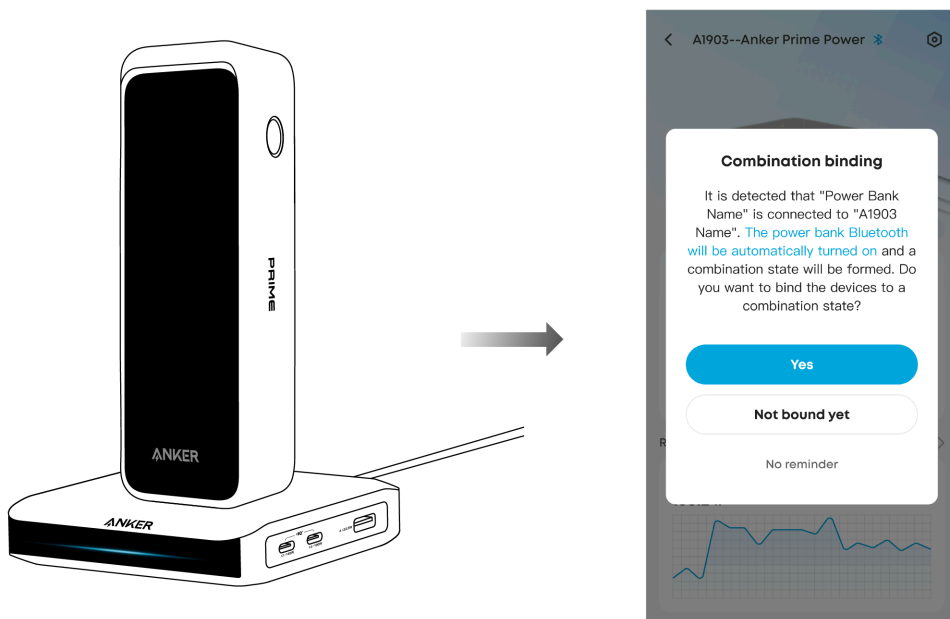
A1903 қолданушы нұсқаулығын тексеріңіз:

<https://support.anker.com/s/article/manual?pn=A1903>

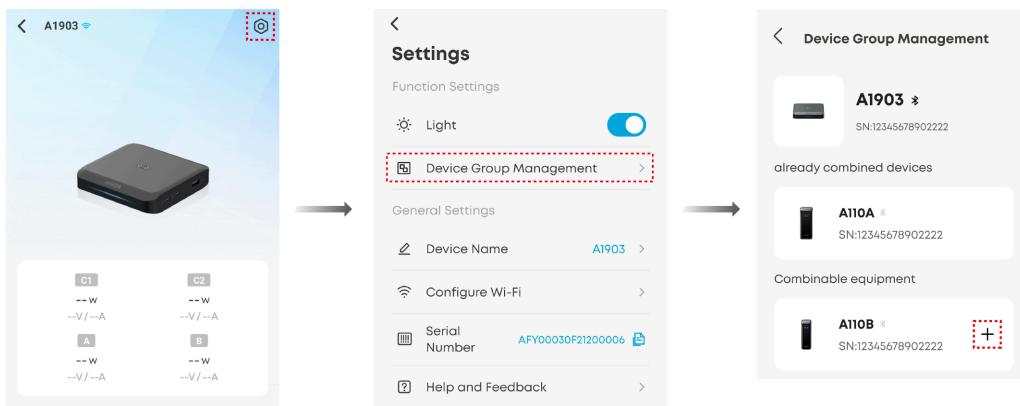
Wi-Fi қосылымы сізге мүмкіндік береді:

- Байланысқан құрылғылар туралы нақты уақыттағы ақпаратты қашықтан қарауға.
- Бағдарламалық және микробағдарламалық жаңартуларды түнде автоматты түрде орындауға.
- Жұпталған қуат банктеріне арналған жаңа сағат көрсету стильдерін жүктеуге.

2. Қуат банкін зарядтау базасына вертикалды орналастырыңыз, және Анкер қосымшасында біріктіру туралы хабарлама шығады. Хабарламаны растап, қуат банкін Bluetooth-ты қосып, байлау процесін аяқтаңыз.

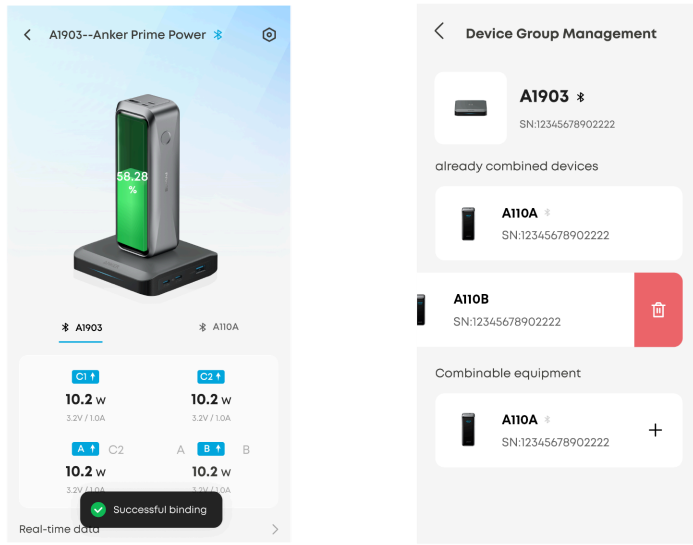


Сондай-ақ зарядтау базасының бетінде жоғарғы оң жақ бұрыштағы «Параметрлер» белгішесін түртіп, одан кейін «Құрылғылар тобын басқару» опциясын түртіп, қуат банкін зарядтау базасымен байлауға болады.



3. Біріктіргеннен кейін барлық қосылған өнімдер үшін нақты уақыттағы зарядтау деректерін бақылай аласыз. Әр топқа бір зарядтау базасы және төртке дейін қуат банкі қосылуы мүмкін.

Құрылғыны өшіру үшін оның атауын солға сырғытып, қоқыс жәшігі белгішесін түртіңіз.

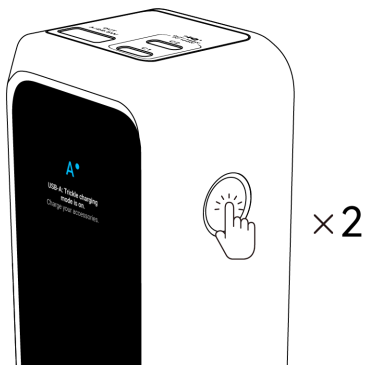


Төмен токпен зарядтау режимі

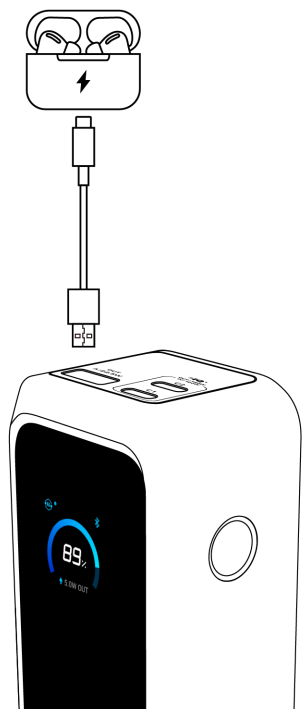
Құлаққаптар немесе қолға ұстайтын желдеткіштер сияқты төмен қуатты құрылғыларды USB-A порт арқылы зарядтағанда, төмен токпен зарядтау режимін іске қосыңыз. Бұл кейбір Anker қуат банктерінде қолжетімді функция, қуат банкі өшіп қалмауы үшін тұрақты, төмен ток береді.

1. Төмен токпен зарядтау режимін іске қосу үшін қуат түймесін екі рет басыңыз.

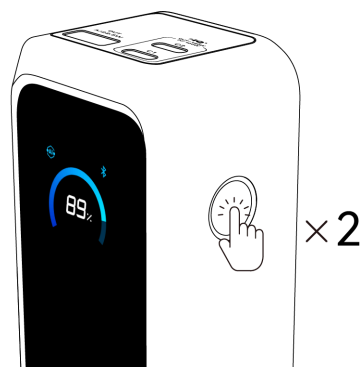
Ескерту: Төмен токпен зарядтау режимін тек негізгі экраннан қосуға немесе өшіруге болады.



2. Құлаққаптарыңызды немесе басқа төмен қуатты құрылғыларыңызды USB-A порт арқылы зарядтаңыз.

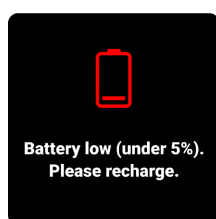


3. Төмен токпен зарядтау режимін өшіру үшін қуат түймесін екі рет басыңыз. USB-A порт пайдаланылмаса, төмен токпен зарядтау режимі автоматты түрде 2 сағаттан кейін сөнөді.



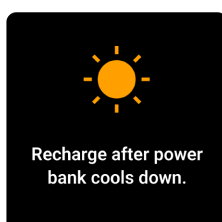
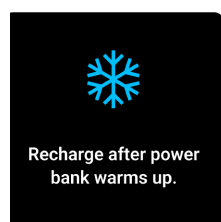
Басқа экран көрсетілімдері

Батареяның төмен деңгейі туралы ескерту



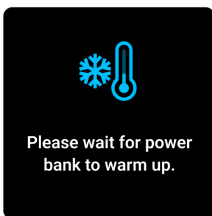
Кіріс жоқ режимі

Батарея температурасы салыстырмалы түрде жоғары немесе төмен болғанда көрсетіледі. Температура қауіпсіз диапазонға оралғанға дейін қуат банкін қайта зарядтау үзіледі.

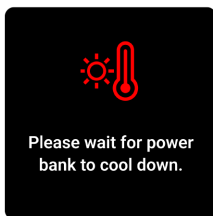


Температурадан қорғаныс режимі

Батарея температурасы тым жоғары немесе тым төмен болғанда көрсетіледі. Температура қауіпсіз диапазонға оралғанға дейін қуат банкін барлық функциялары тоқтатылады.



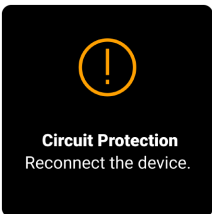
Please wait for power bank to warm up.



Please wait for power bank to cool down.

Тізбек қорғанысы

Ток немесе кернеу тәртібсіздігі анықталған кезде көрсетіледі. Қалыпты жұмысқа қайта оралу үшін құрылғыны өшіріп, қайта қосыңыз.



Circuit Protection
Reconnect the device.

ЖИҚ

Қосымшаға қатысты сұрақтар

Бұл өнімді пайдалану үшін Anker қосымшасына кіру керек пе?

Барлық өнім мүмкіндіктерін кірмей-ақ (қонақ есептік жазбасы) пайдалануға болады. Дегенмен, ақауларды анықтау үшін журналдарды жүктеу қажет болса, алдымен жүйеге кіру қажет.

Bluetooth жұптауы сәтсіз болғанда не істеу керек?

Қасында бірнеше Bluetooth құрылғылары болғанда жұптау сәтсіз болуы мүмкін.

- Телефонныңызда да, осы өнімде де Bluetooth қосылғанына көз жеткізіп, оларды бір-біріне жақын орналастырыңыз.
- Bluetooth құрылғылары аз аймаққа көшіп, қайта байқап көріңіз.
- Bluetooth-ты қалпына келтіру үшін түймесін 7 секунд басып тұрыңыз, содан кейін қайта әрекет жасаңыз.

Микробағдарлама жаңартуы сәтсіз болса не істеу керек?

- Желі қосылымының тұрақты екеніне көз жеткізіңіз. Өнімді телефоныңызға жақын ұстаңыз және жаңарту аяқталғанша Anker қосымшасын ашық қалдырыңыз. Жаңарту үдерісі әдетте 7–10 минутты алады.
- Үдеріс кезінде Bluetooth-ты өшірменіз, басқа құрылғыларды зарядтамаңыз немесе қуат банкін қайта зарядтамаңыз.
- Егер жаңарту әлі де сәтсіз болса, Anker қолдау қызметіне хабарласыңыз. Сондай-ақ даму тобына көмектесу үшін қосымшаның Параметрлер мәзірінде журналдарды жүктеуге болады.

Зарядтау және қайта зарядтауға қатысты сұрақтар

Неліктен қуат банкі күтілгеннен азырақ рет зарядтайды?

Энергия түрлену кезінде белгілі бір жоғалту (әдетте 30–45%) қалыпты, себебі бұл батарея мен схема дизайнына байланысты. Түрлендіргеннен кейін толық зарядталған 20,100 mAh қуат банкі құрылғыларыңызға шамамен 11,250 mAh береді.

Қуат банкі қайта зарядтау кезінде неге максималды қуатқа жете алмайды?

- Қуат кабелінің 100W (5A) қолдайтынына көз жеткізіңіз. Мүмкін болса қосылған кабельді пайдаланыңыз.
- Үшінші тарап зарядтағыштарымен бұл өнім тек PD протоколы бойынша максималды кірісті қолдайды, брендке тән меншік протоколдарды қолдамайды.
- Зарядтау кезінде қызу қалыпты. Батареяны қорғау және қауіпсіз зарядтауды қамтамасыз ету үшін уақыт өткен соң қуат азаюы мүмкін. Өнімді салқын, ауа айналымы жақсы жерде (32–77°F / 0–25°C) пайдаланыңыз және қуат банкі қайта зарядталып жатқанда басқа құрылғыларды зарядтаудан аулақ болыңыз.

Неліктен қуат банкі бір уақытта зарядтап та, қайта зарядтай алмайды?

- Бір уақытта зарядтау және қайта зарядтау кезінде шығыс қуаты кіріс қуатының шамамен 70–80% құрайды. Егер зарядтағыштың қуаты тым төмен болса (әдетте 30W-тан төмен), ол ноутбук сияқты жоғары қуатты құрылғылардың минималды талаптарын қанағаттандырмауы мүмкін. Біз кемінде 100W қуаттағыш зарядтағыш қолдануды, немесе қуат банкі басқа құрылғыларды қуаттап тұрған кезде қайта зарядтауды тоқтатуды ұсынамыз.
- Бір уақытта зарядтау және қайта зарядтау кезінде қуат банкі толық зарядталған кезде өзін қайта зарядтауды тоқтатады, батареяны қорғау үшін. Қуат деңгейі шамамен 90%-ға түскенде қайта зарядтау автоматты түрде қайта басталады.

Неліктен қуат банкі толық разрядталғаннан кейін дереу қайта зарядталмайды?

Қатты пайдаланғаннан кейін батарея ұяшықтары тым жылы болуы мүмкін. Қайта зарядтау температура қауіпсіз деңгейге түскенде қайта жалғасады, бұл батарея қызмет ету мерзімін қорғауға арналған.

Қуат банкін қайта зарядтағанда неге екі USB-C портында әртүрлі кіріс қуаты көрсетіледі?

Кішкентай тоқтық ауытқулар екі порт арасындағы айырмашылықтарға әкелуі мүмкін. Бұл қалыпты пайдалануға әсер етпейді.

Неліктен зарядтау телефон толық зарядталмай тұрған кезде баяулайды немесе тоқтайды?

- iPhone-дар iOS 17-дің термальдық бақылау стратегиясының бөлігі ретінде 80%-та зарядтауды тоқтатуы мүмкін, бұл батареяның денсаулығын сақтауға бағытталған. Бұл телефон жылы болғанда жиі болады. Телефон салқындағаннан кейін зарядтау қайта жалғасады. Оны салқын жерге көшіру көмектесуі мүмкін.
- Кейбір телефондар, мысалы iPhone немесе Samsung, батарея оңтайландырылғанда шамамен 80% деңгейінде зарядтауды тоқтатуы мүмкін. Бұл мүмкіндіктің қосылғанын тексеру үшін телефоныңыздың батарея параметрлерін қараңыз.

Неліктен MacBook осы өнімге қосылғанда «Battery Is Not Charging» деп көрсетеді?

MacBook үшінші тарап адаптеріне қосылғанда, зарядтау күйі кешігіп жаңаруы мүмкін. Зарядтау басталған болса да, белгіше бірден өзгермеуі мүмкін. Адаптер танылғаннан кейін бірнеше секунд ішінде штепсель белгішесі зарядтау белгішесіне ауысады.



Басқа сұрақтар

Қуат банкі пайдаланылмаған кезде неге батарея деңгейі төмендейді?

Бұл өнімде Bluetooth және экран бар. Екеуі де белсенді болғанда қуат тұтыну артады. Қуатты азайту үшін Bluetooth экранында түймесін екі рет басып Bluetooth-ты сөндіріңіз немесе Anker қосымшасында экран таймаутын орнатыңыз.

Скринсейвер уақыты неге дәл емес?

Егер өнім ұзақ уақыт бойы телефоныңызбен жұпталмаған болса, скринсейвер сағаты дәл болмауы мүмкін. Өнім өшірілгеннен немесе қайта қосылғаннан кейін уақыт көрсету де кешігуі мүмкін. Дәл уақытты қалпына келтіру үшін өнімді Bluetooth арқылы Anker қосымшасына қосыңыз. Жүйе стандартты уақытты автоматты түрде синхрондайды, қолмен енгізуді қажет етпейді.

Қуат банкі немесе қосылған құрылғыларды зарядтау кезінде жылы сезінуі қалыпты ма?

Иә. Қуат беру кезінде, әсіресе ұзақ зарядтау сессиялары немесе телефонды ойын ойнау немесе бейне көру үшін пайдалану кезінде құрылғылардың қызуы қалыпты. Металл қаптамасы бар құрылғылар жылуды тиімді ұшырып жіберуге арналғандықтан, олар қолмен ұстаған кезде сәл жылы сезілуі мүмкін. Өнімді салқын, жақсы желдетілетін жерде (32–77°F / 0–25°C) пайдаланыңыз және зарядталған кезде құрылғыларды пайдалануды тоқтатыңыз.

Зарядтағыш экранындағы көрсеткіштер қуат банкі немесе POWER-Z сияқты үшінші тарап құралдардағы көрсеткіштерден неге өзгеше?

- Көрсеткіштердегі айырмашылықтар қалыпты. Зарядтағыштар мен қуат банктері көрсеткіштерді аздап кешігіп көрсетеді.
- Әр құрылғы қуатты әртүрлі жерде өлшейді — зарядтағыш шығыс портында, батарея ұяшығында немесе құрылғы кірісінде. Кабельдің ескіруі мен таратудағы жоғалту да нәтижелерге әсер етуі мүмкін.
- Қуат банкі көрсеткіші тек бір ондық таңбаға дейін көрсетеді.

Техникалық сипаттамалар

Батарея энергиясы	72.36Wh / 21.6VDC (3,350mAh, 6 ұяшық серияда)	
Кіріс	Pogo Pin	15~25.2V \pm 5A (100W Макс)
	USB-C1 / USB-C2	5V \pm 3A / 9V \pm 3A / 12V \pm 3A / 15V \pm 3A / 20V \pm 5A (100W Макс)
Шығыс	USB-C1 / USB-C2	5V \pm 3A / 9V \pm 3A / 10V \pm 2.25A / 12V \pm 3A / 15V \pm 3A / 20V \pm 5A / 28V \pm 5A (140W Макс)
	USB-A	5V \pm 3A / 9V \pm 2A / 10V \pm 2.25A / 12V \pm 1.5A (22.5W Макс)
	Жалпы шығыс	220W Макс

Әдепкі ашық желілік интерфейстер мен қызметтер

BLE (Төмен энергиялы Bluetooth) конфигурациясы

Күй сипаттамасы: Құрылғы әлі желіге қосылмаған кезде ол автоматты түрде BLE хабар таратуын қосып, Bluetooth желілік конфигурация мүмкіндіктерін қамтамасыз ету үшін BLE қызметтерін іске қосады.

Ескертпелер

BLE конфигурация үдерістерінде желі ортасының тұрақты болуын қамтамасыз етіп, орнатуды аяқтау үшін құрылғы нұсқауларын орындаңыз.