

INHOUD

[Scheruweergavegids](#)

[Hoofdschermfuncties](#)

[Vermogensverdeling](#)

[AI-batterijtemperatuurregeling](#)

[Pomodoro-timer](#)

[Bluetooth-verbinding](#)

[Anker-appinstellingen](#)

[Oplaadmodus](#)

[Scherminstellingen](#)

[Schermhelderheid](#)

[Pomodoro-timer](#)

[Apparaattaal](#)

[Uw apparaten opladen](#)

[De powerbank opladen](#)

[Gelijktijdig opladen en herladen](#)

[In-app combinatie van laadbasis en powerbanks](#)

[Druppelopladaadmodus](#)

[Andere schermweergaven](#)

[FAQ](#)

[Vragen over de app](#)

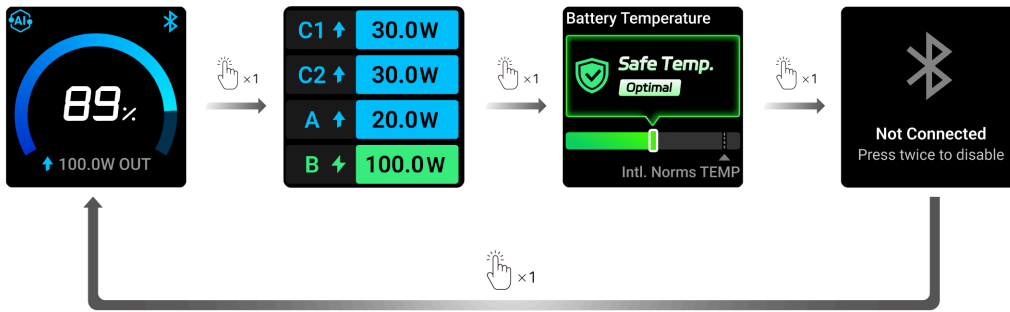
[Vragen over opladen en herladen](#)

[Andere vragen](#)

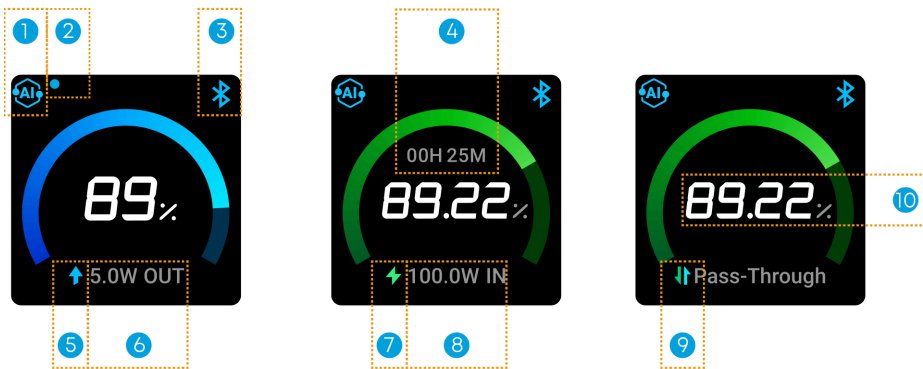
[Specificaties](#)

[Scheruweergavegids](#)

- Druk eenmaal op de aan/uit-knop om het scherm te activeren of tussen pagina's te schakelen.
- Het scherm blijft aan terwijl de powerbank andere apparaten oplaadt of wordt opgeladen. Als de powerbank niet in gebruik is, schakelt het scherm na 30 seconden uit. Om het scherm handmatig uit te schakelen, houdt u de aan/uit-knop 2 seconden ingedrukt. U kunt ook de schermtime-outduur aanpassen en een klok-screensaver inschakelen in de Anker-app nadat u via Bluetooth hebt gekoppeld.
- Houd de knop 7 seconden ingedrukt om de Bluetooth-verbinding te resetten.
- Om laagvermogenapparaten zoals oordopjes of handventilatoren via de USB-A-poort op te laden, drukt u op het hoofdscherm twee keer op de aan/uit-knop om de druppelopladaadmodus te activeren.



Hoofdschermfuncties



- ① Oplaadmodus
- ② Blauw bolletje: druppelopladaadmodus
- ③ Bluetooth-status
- ④ Tijd tot volledige herlading
- ⑤ Blauwe pijl: opladen / uitgang
- ⑥ Totaal uitgangsvermogen
- ⑦ Groene bliksem: herladen / ingang
- ⑧ Totaal ingangsvermogen
- ⑨ Dubbelzijdige pijlen: gelijktijdig opladen en herladen / doorvoeropladen
- ⑩ Resterend batterijniveau in procenten

	<p>Het pictogram voor oplaadmodus verandert op basis van de modus die u in de Anker-app selecteert:</p> <p>A: Smart Dynamic Allocation B: Energiebesparingsmodus C: Aangepaste modus</p>
	<p>Het Bluetooth-pictogram toont de volgende toestanden:</p> <p>A: Bluetooth is verbonden B: Bluetooth is niet verbonden C: Bluetooth is uitgeschakeld</p>

Vermogensverdeling

Het scherm toont real-time vermogensverdeling per poort tijdens het opladen.

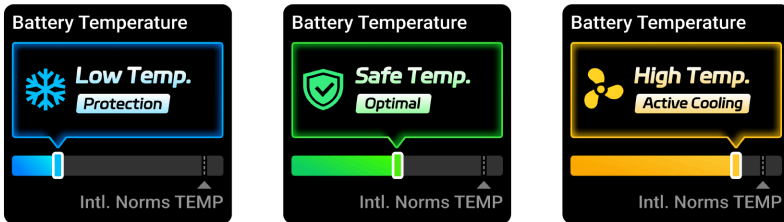
Opmerking: "B" verwijst naar het laadstation. Dit verschijnt wanneer de powerbank wordt opgeladen via:

- Anker 100W Charging Base—Model A1902
- Anker Prime Charging Base (150W, 3 Ports)—Model A1903

C1 ↑	30.0W
C2 ↑	30.0W
A ↑	20.0W
B ↻	100.0W

AI-batterijtemperatuurregeling

De powerbank bewaakt de interne temperatuur om veiligheid te waarborgen. Als de temperatuur te hoog of te laag is, worden bepaalde functies uitgeschakeld totdat de temperatuur genormaliseerd is.

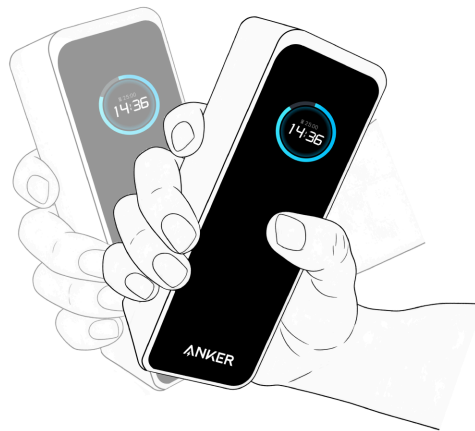


Pomodoro-timer

De Pomodoro-techniek is een timemanagementmethode waarbij 25 minuten geconcentreerd gewerkt wordt, gevolgd door een pauze van 5 minuten. Elke cyclus wordt een “pomodoro” genoemd.

Om de timer te activeren, zet u het scherm aan en zwaait u de powerbank vier keer heen en weer (houd de powerbank stevig vast om te voorkomen dat hij valt). Er begint een aftelling van 25 minuten. Het scherm knippert wanneer de tijd om is.

Druk eenmaal op de aan/uit-knop om de timer te annuleren. U kunt de afteltijd wijzigen of de timer uitschakelen in de Anker-app nadat u via Bluetooth hebt gekoppeld.



Extra schermweergaven staan genoemd aan het einde van deze handleiding.

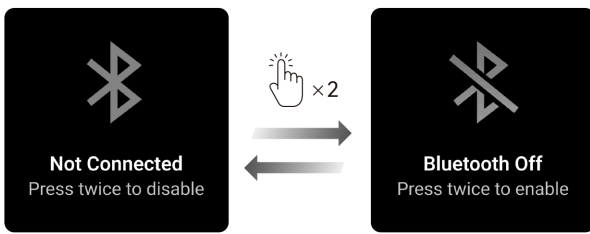
Bluetooth-verbinding

1. Download de Anker-app:

<https://www.anker.com/app-download>



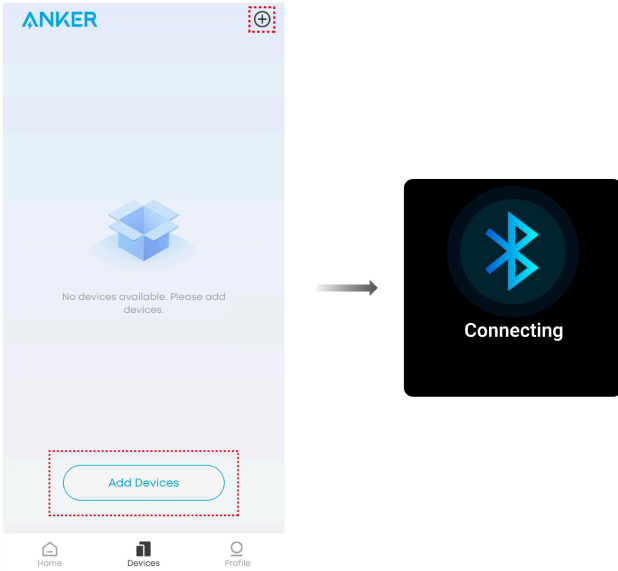
2. Druk twee keer op de aan/uit-knop om Bluetooth in of uit te schakelen. Zorg dat de Bluetooth van uw telefoon is ingeschakeld en houd de powerbank binnen 33 ft (10 m).



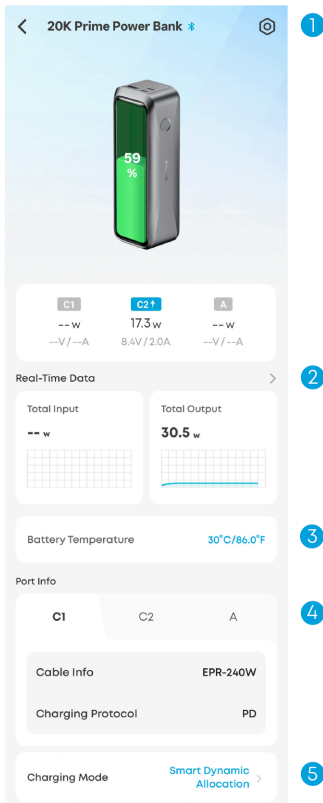
3. Open de app en tik op het “+”-pictogram rechtsboven of selecteer “Apparaten toevoegen” onderaan de Apparatenpagina. Volg de instructies in de app om de verbindingsovername te voltooien.

Als koppelen mislukt, controleer dan:

- De powerbank is ingeschakeld en functioneert normaal
- Bluetooth is ingeschakeld
- De powerbank is dicht bij uw telefoon



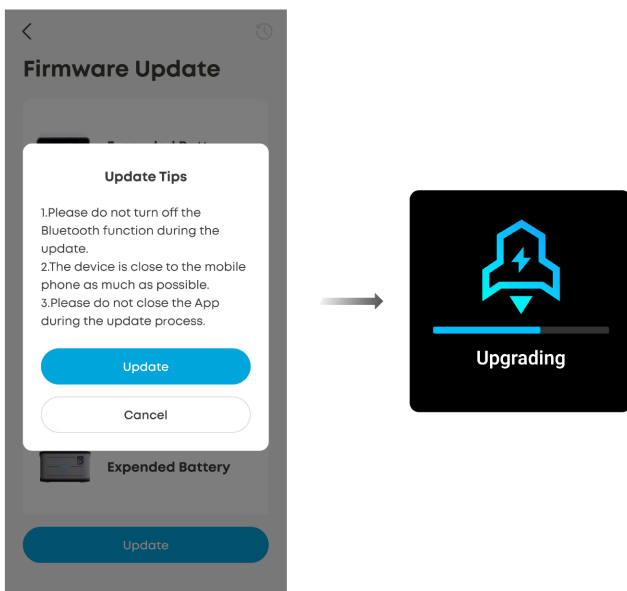
4. Na succesvolle koppeling kunt u real-time gegevens bekijken en gedetailleerde instellingen wijzigen.



- ① Instellingen
- ② Real-time oplaadgegevens
- ③ Batterijtemperatuur
- ④ Kabel- en protocolinformatie (kabelinformatie wordt niet weergegeven tijdens ingang)
- ⑤ Oplaadmodi

5. Als er een software- of firmware-update beschikbaar is, werk deze dan bij via de app. Voor een succesvolle update moeten de volgende voorwaarden worden vervuld:

- Zorg dat de powerbank meer dan 30% resterende lading heeft.
- Schakel Bluetooth niet uit, laad geen andere apparaten op en laad de powerbank niet op tijdens het updateproces.
- Zorg voor een stabiele netwerkverbinding en houd de Anker-app open totdat de update is voltooid.

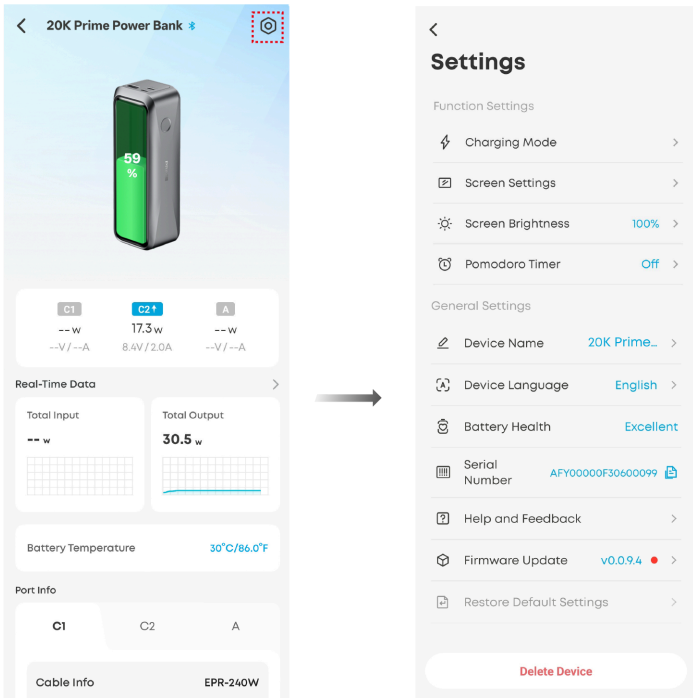


6. Om Bluetooth te resetten, houdt u de knop 7 seconden ingedrukt. Herhaal daarna de bovenstaande stappen om de powerbank met een nieuwe telefoon of nieuw appaccount te verbinden.



Anker-appinstellingen

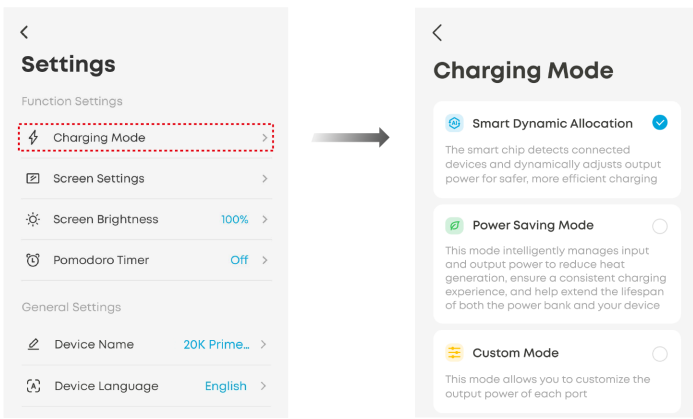
Tik op het “Instellingen”-icoon rechtsboven op de apparaatpagina om gedetailleerde instellingen te bekijken en te wijzigen.



Oplaadmodus

Tik op “Oplaadmodus” en selecteer uw voorkeurmodus.

- Smart Dynamic Allocation: De powerbank past het vermogen aan voor optimale oplaad efficiëntie.
- Energiebesparingsmodus: De powerbank beheert de ingang en uitgang van vermogen om warmte te verminderen en de levensduur van de batterij te verlengen.
- Aangepaste modus: Pas vermogensverdelingsplannen aan op basis van uw eigen voorkeuren.



Scherminstellingen

Tik op “Scherminstellingen” en zet de eerste schakelaar aan. U kunt daarna de volgende instellingen configureren:

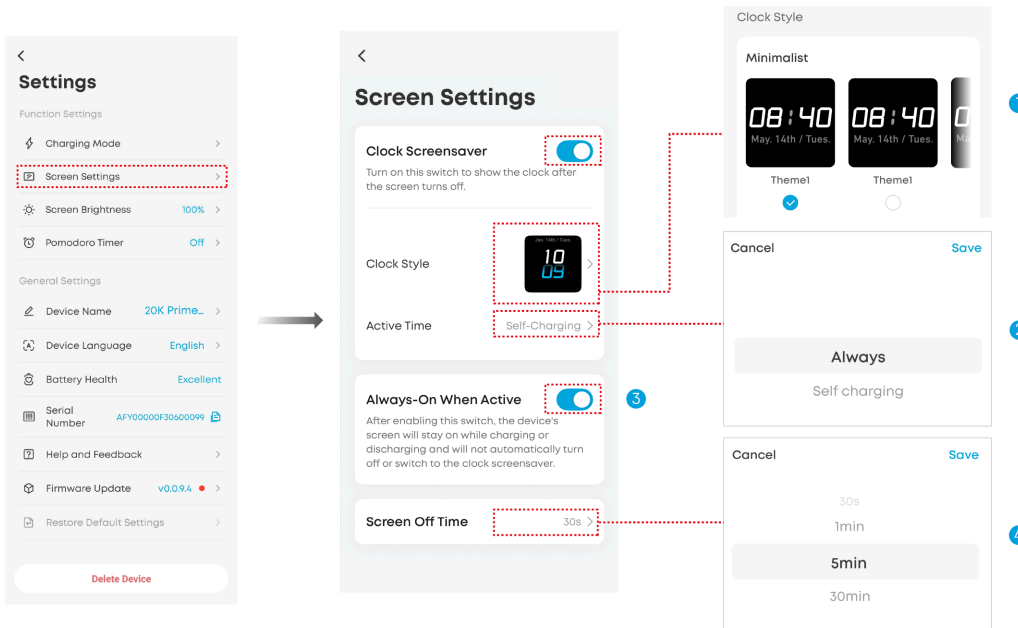
① Klokstijl: Kies het gewenste klokontwerp.

② Geldigheidstijd:

- Als de geldigheidstijd is ingesteld op “Altijd”, blijft de screensaver actief zolang de batterij niet leeg is. Houd er rekening mee dat de powerbank het stroomverbruik kan verhogen en licht warm kan worden.
- Als de geldigheidstijd is ingesteld op “Zelf opladen”, is de screensaver alleen actief terwijl de powerbank wordt opgeladen.

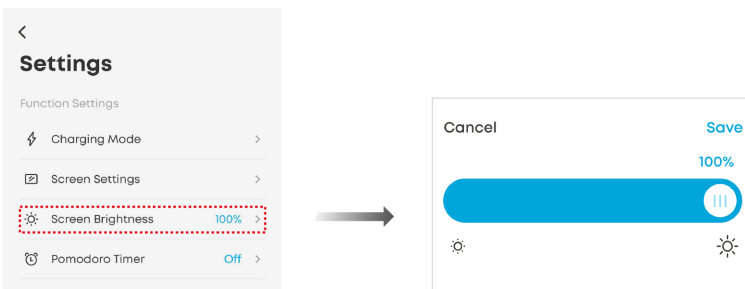
③ Altijd-aan bij activatie: Als u deze schakelaar inschakelt, blijft het powerbank-scherm aan tijdens het opladen of zelf opladen. Het scherm schakelt niet automatisch uit of naar de screensaver. Om het scherm handmatig uit te schakelen, houdt u de aan/uit-knop 2 seconden ingedrukt.

④ Schermuit-tijd: Zodra de schermtime-outperiode is verstreken, schakelt het display over naar de screensaver.



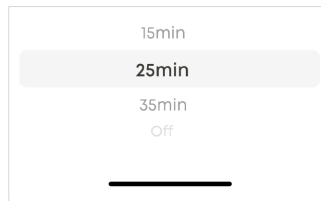
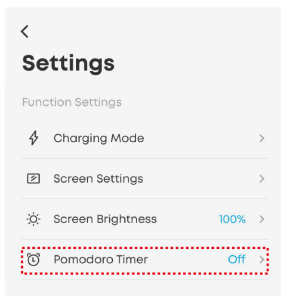
Schermhelderheid

Tik op “Schermhelderheid” en schuif de balk om de schermhelderheid van de powerbank aan te passen.



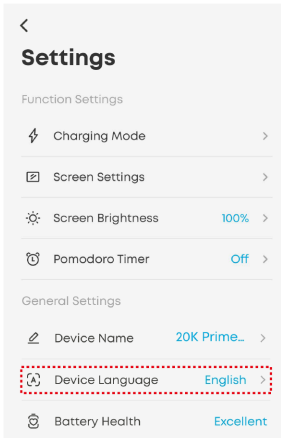
Pomodoro-timer

Tik op “Pomodoro-timer” om de afteltijd te wijzigen of om de timer uit te schakelen.

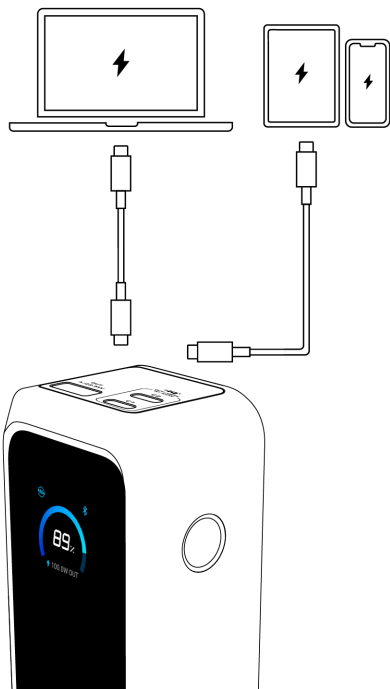


Apparaattaal

Tik op “Apparaattaal” en kies uw voorkeurtaal. Het powerbank-scherm ondersteunt vier talen: Engels, Duits, Japans en Chinees.



Uw apparaten opladen



	<p>Kennisgeving uitgang USB-poort</p>
	<p>Turbo Mode snelladen kennisgeving (één-poorts gebruik)</p>

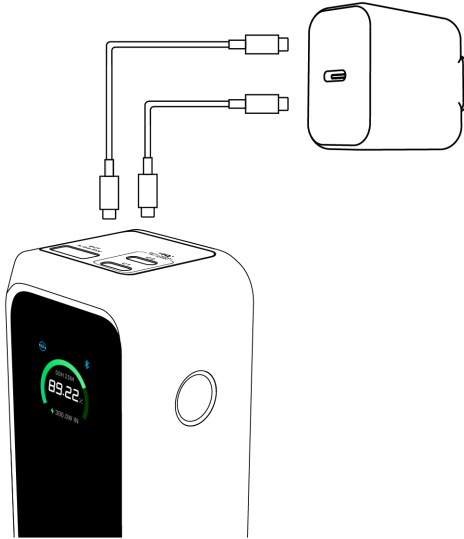


Turbo Mode snelladen kennisgeving (meerdere poorten gebruik)

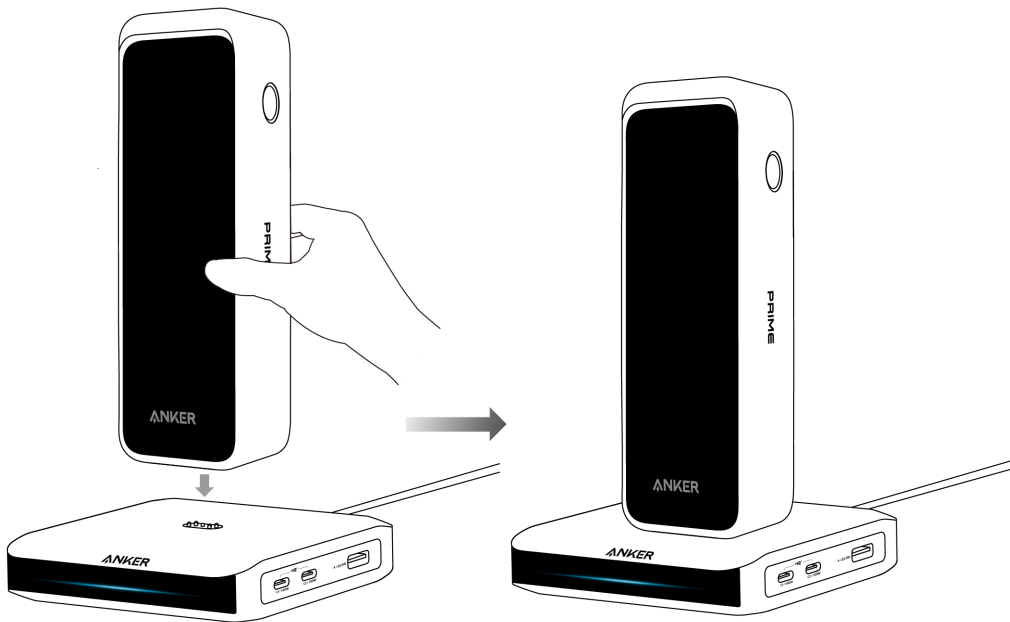
De powerbank opladen

Laad de powerbank op via de USB-C-poorten.

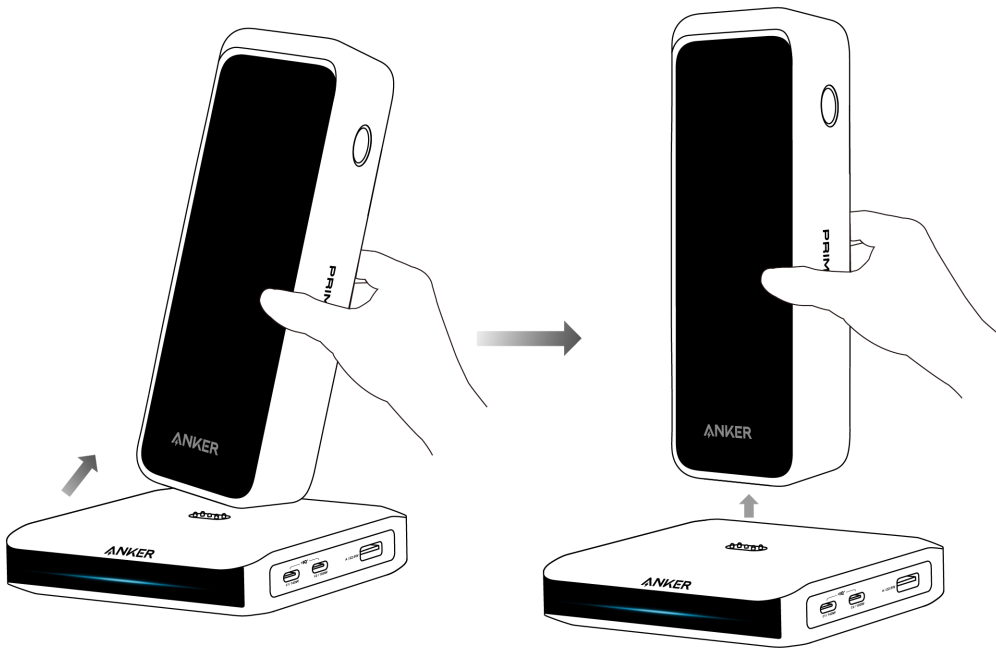
We raden aan een lader met minimaal 100W uitgang te gebruiken. De powerbank kan met een 100W-lader in ongeveer 1 uur volledig worden opgeladen.



U kunt de powerbank ook opladen met een Anker Prime-laadstation. Richt de onderkant van de powerbank op de pogo-pin (oplaadconnector) en plaats de powerbank verticaal op het station.



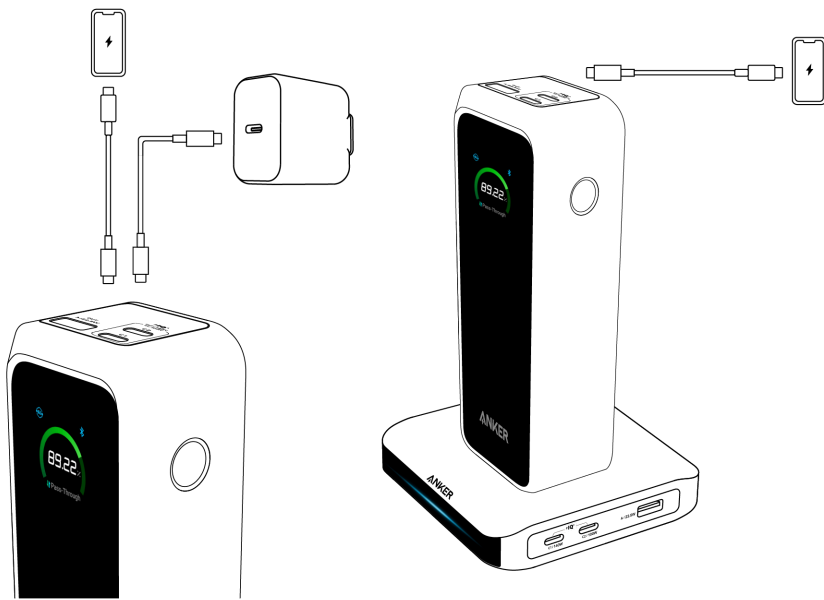
Om de powerbank te verwijderen, kantelt u deze lichtjes naar achteren en tilt u hem op.



	<p>Kennisgeving ingang USB-C-poort</p>
	<p>Kennisgeving dubbele-poort ingang (Opmerking: kleine stroomvariaties kunnen lichte verschillen tussen de twee poorten veroorzaken. Het is normaal dat de twee USB-C-poorten verschillend ingangvermogen tonen.)</p>
	<p>Kennisgeving laadstationingang</p>

Gelijktijdig opladen en herladen

- Wanneer er gelijktijdig wordt opgeladen en herladen, pauzeert de powerbank het herladen zodra deze volledig is opgeladen. Het herladen wordt hervat wanneer het batterijniveau daalt tot 90%.
- Als het vermogen van de lader te laag is (meestal onder 30W), kan de uitgang pauzeren om te voorkomen dat het batterijniveau daalt. We raden aan een lader van minimaal 100W te gebruiken, of het herladen van de powerbank te pauzeren terwijl deze andere apparaten van stroom voorziet.
- De powerbank kan geen andere apparaten opladen terwijl hij wordt opgeladen via de Anker 100W Charging Base—Model A1902. Deze functie wordt alleen ondersteund bij gebruik van de Anker Prime Charging Base (150W, 3 Ports)—Model A1903.



In-app combinatie van laadbasis en powerbanks

U kunt de volgende apparaten via de Anker-app combineren voor meer functies. Elke groep kan één laadstation en maximaal vier powerbanks bevatten.

Laadstation	Powerbank
Anker Prime Charging Base (150W, 3 Ports)—Model A1903	Anker Prime Power Bank (26K, 300W)—Model A110A Anker Prime Power Bank (20K, 220W)—Model A110B

Opmerking:

- Anker 100W Charging Base—Model A1902 ondersteunt geen app-verbinding.
- Powerbanks ondersteunen geen Wi-Fi zelfstandig.

1. Zorg voordat u begint dat het laadstation en de powerbank zijn toegevoegd aan uw Anker-appaccount en dat het laadstation correct is verbonden met een Wi-Fi-netwerk.

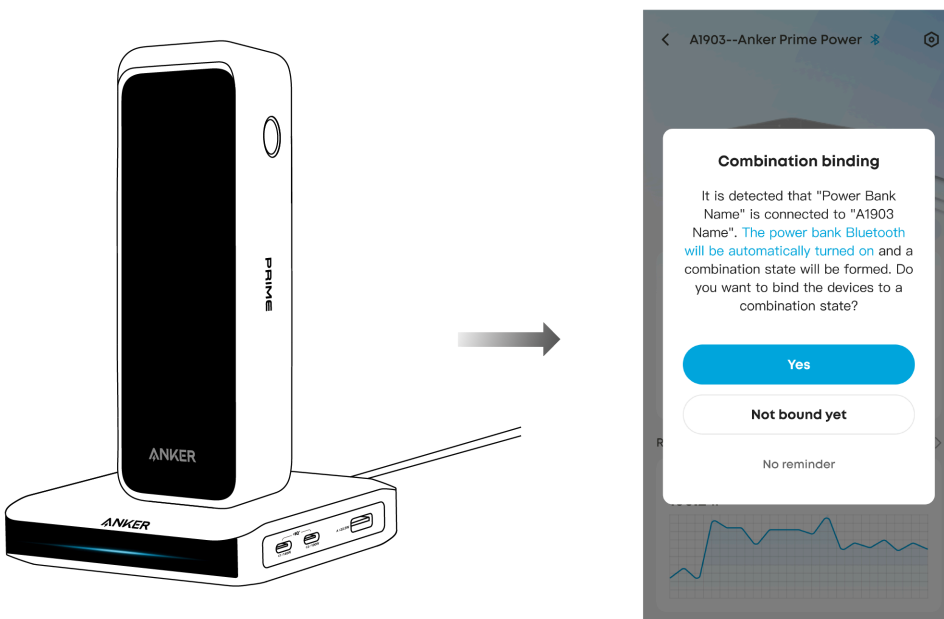
Raadpleeg de gebruikersgids voor A1903:

<https://support.anker.com/s/article/manual?pn=A1903>

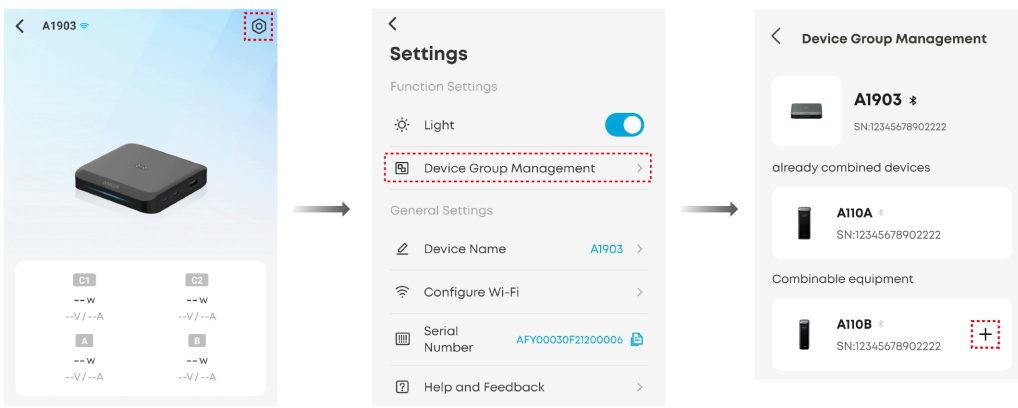
Wi-Fi-connectiviteit stelt u in staat om:

- Real-time informatie over verbonden apparaten op afstand te bekijken.
- Automatisch software- en firmware-updates 's nachts uit te voeren.
- Nieuwe klokweergavestijlen te downloaden voor gekoppelde powerbanks.

2. Plaats de powerbank verticaal op het laadstation en er verschijnt een combinatiewaarschuwing in de Anker-app. Bevestig de waarschuwing om de Bluetooth van de powerbank te activeren en het koppelingsproces te voltooien.

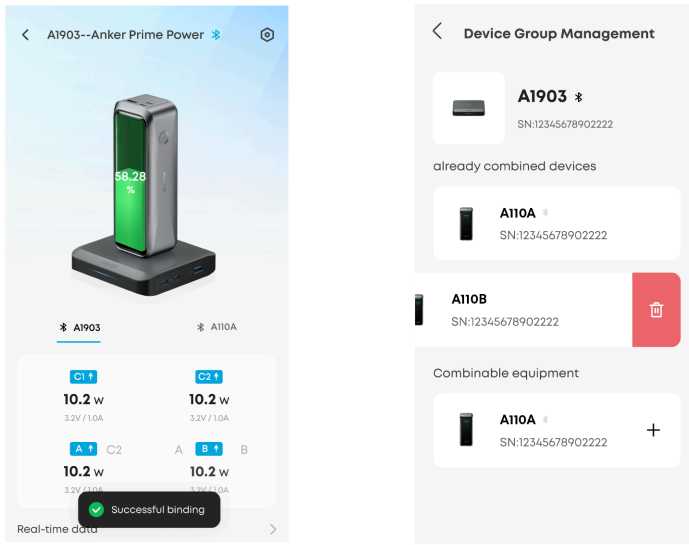


U kunt ook op het “Instellingen”-icoon rechtsboven op de laadstationpagina tikken. Tik vervolgens op “Apparaatgroepbeheer” om de powerbank met het laadstation te koppelen.



3. Na combinatie kunt u real-time oplaadgegevens voor alle verbonden producten volgen. Elke groep kan één laadstation en maximaal vier powerbanks bevatten.

Om een apparaat te verwijderen, veegt u naar links over de naam en tikt u op het prullenbakpictogram.

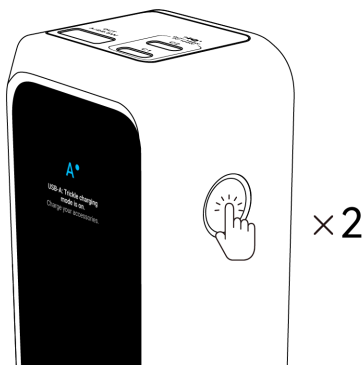


Druppelopladaadmodus

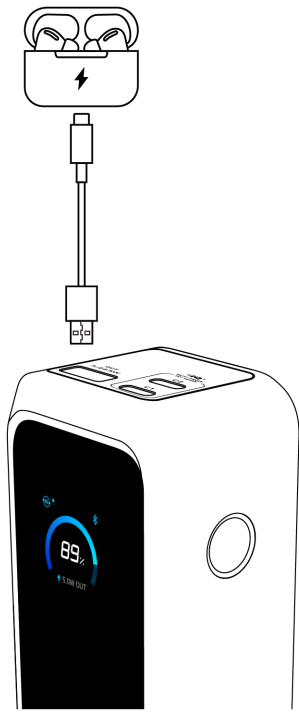
Wanneer u laagvermogenapparaten zoals oordopjes of handventilatoren via de USB-A-poort oplaadt, activeert u de druppelopladaadmodus. Deze functie, beschikbaar op bepaalde Anker-powerbanks, levert een stabiele, lage stroom om te voorkomen dat de powerbank uitschakelt.

1. Druk twee keer op de aan/uit-knop om de druppelopladaadmodus te activeren.

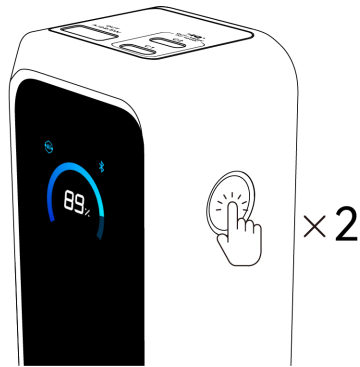
Opmerking: de druppelopladaadmodus kan alleen worden geactiveerd of gedeactiveerd op het hoofdscherm.



2. Laad uw oordopjes of andere laagvermogenapparaten op via de USB-A-poort.

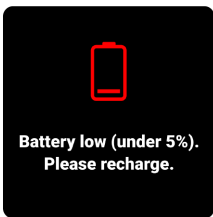


3. Druk twee keer op de aan/uit-knop om de druppeloplaadmodus te deactiveren. De druppeloplaadmodus schakelt automatisch uit na 2 uur als de USB-A-poort niet in gebruik is.



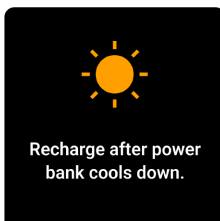
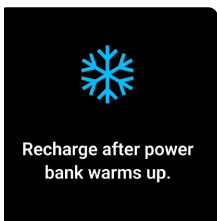
Andere schermweergaven

Waarschuwing laag batterijniveau



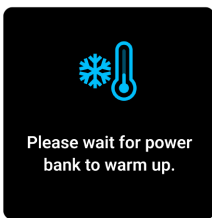
Niet-ingangsmodus

Wordt weergegeven wanneer de batterijtemperatuur relatief hoog of laag is. Het herladen van de powerbank wordt gepauzeerd totdat de temperatuur weer binnen een veilig bereik komt.

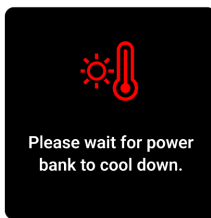


Temperatuurbeschermingsmodus

Wordt weergegeven wanneer de batterijtemperatuur te hoog of te laag is. Alle functies van de powerbank worden opgeschort totdat de temperatuur weer binnen een veilig bereik komt.



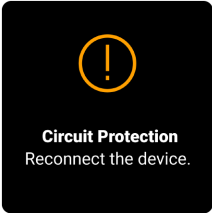
Please wait for power bank to warm up.



Please wait for power bank to cool down.

Circuitbescherming

Wordt weergegeven wanneer onregelmatigheden in stroom of spanning worden gedetecteerd. Maak de verbinding los en sluit het apparaat opnieuw aan om de normale werking te hervatten.



Circuit Protection
Reconnect the device.

FAQ

Vragen over de app

Moet ik inloggen op een Anker-appaccount om dit product te gebruiken?

Alle productfuncties kunnen worden gebruikt zonder in te loggen (gastaccount). Als u echter logs moet uploaden voor probleemoplossing, moet u eerst inloggen.

Wat moet ik doen als het koppelen via Bluetooth mislukt?

Wanneer meerdere Bluetooth-apparaten in de buurt zijn, kan koppelen mislukken.

- Zorg dat Bluetooth is ingeschakeld op zowel uw telefoon als dit product en plaats ze dicht bij elkaar.
- Verplaats naar een gebied met minder Bluetooth-apparaten en probeer het opnieuw.
- Houd de knop 7 seconden ingedrukt om Bluetooth te resetten en probeer het opnieuw.

Wat moet ik doen als de firmware-update mislukt?

- Zorg dat de netwerkverbinding stabiel is. Houd het product dicht bij uw telefoon en laat de Anker-app open totdat de update is voltooid. Het updateproces duurt meestal 7 tot 10 minuten.
- Schakel Bluetooth niet uit, laad geen andere apparaten op en laad de powerbank niet op tijdens het proces.
- Als de update nog steeds faalt, neem dan contact op met Anker-klantenservice. U kunt ook logs uploaden via het Instellingen-menu van de app om het ontwikkelingsteam te helpen bij het oplossen van problemen.

Vragen over opladen en herladen

Waarom laadt de powerbank minder vaak dan verwacht?

Enig energieverlies (gewoonlijk 30 - 45%) is normaal tijdens energieconversie vanwege batterij- en schakelingenontwerp. Na conversie levert een volledig opgeladen 20.100 mAh powerbank ongeveer 11.250 mAh aan uw apparaten.

Waarom kan de powerbank niet het maximale vermogen bereiken tijdens het opladen?

- Zorg dat de oplaadkabel 100W (5A) ondersteunt. Gebruik indien mogelijk de meegeleverde kabel.
- Met laders van derden ondersteunt dit product maximale uitgang alleen onder het PD-protocol, niet merkgebonden propriëtaire protocollen.
- Verwarming tijdens het opladen is normaal. Om de batterij te beschermen en veilig opladen te garanderen, kan het vermogen na enige tijd worden verlaagd. Gebruik het product in een koele, goed geventileerde omgeving (32 - 77°F / 0 - 25°C) en vermijd het opladen van andere apparaten terwijl de powerbank wordt opgeladen.

Waarom kan mijn powerbank niet gelijktijdig opladen en herladen?

- Wanneer er gelijktijdig wordt opgeladen en herladen, is het uitgangsvermogen ongeveer 70% tot 80% van het ingangsvermogen. Als het vermogen van de lader te laag is (meestal onder 30W), voldoet dit mogelijk niet aan de minimale oplaadbehoeften van hoogvermogenapparaten zoals laptops. We raden aan een lader van minimaal 100W te gebruiken, of het herladen van de powerbank te pauzeren terwijl deze andere apparaten van stroom voorziet.
- Wanneer er gelijktijdig wordt opgeladen en herladen, stopt de powerbank met herladen zodra deze volledig is opgeladen om de batterij te beschermen. Het herladen wordt automatisch hervat wanneer het batterijniveau ongeveer 90% bereikt.

Waarom laadt de powerbank niet direct op nadat hij volledig ontladen is geweest?

Na intensief gebruik kunnen de batterijcellen te warm zijn. Het herladen wordt hervat zodra de temperatuur is gedaald tot een veilig niveau, om de levensduur van de batterij te beschermen.

Waarom tonen de twee USB-C-poorten verschillend ingangsvermogen bij het opladen van de powerbank?

Kleine stroomvariaties kunnen lichte verschillen tussen de twee poorten veroorzaken. Dit heeft geen invloed op normaal gebruik.

Waarom vertraagt of stopt het opladen voordat mijn telefoon volledig is opgeladen?

- iPhones kunnen het opladen pauzeren bij 80% als onderdeel van iOS 17's thermische controlemethode om de batterijgezondheid te beschermen. Dit gebeurt vaker wanneer de telefoon warm wordt. Het opladen wordt hervat zodra de telefoon afkoelt. Verplaatsen naar een koelere plek kan helpen.
- Sommige telefoons, zoals iPhone of Samsung, pauzeren het opladen rond 80% wanneer de batterijoptimalisatie is ingeschakeld. Controleer de batterijinstellingen van uw telefoon om te zien of deze functie is geactiveerd.

Waarom geeft mijn MacBook "Battery Is Not Charging" weer wanneer deze op dit product is aangesloten?

Wanneer een MacBook is aangesloten op een adapter van derden, kan de oplaadstatus met vertraging worden bijgewerkt. Het opladen is al gestart,

maar het pictogram verandert mogelijk niet meteen. Na enkele seconden, zodra de adapter is herkend, verandert het stekkerpictogram in het oplaadpictogram.



Andere vragen

Waarom daalt het batterijniveau wanneer de powerbank niet in gebruik is?

Dit product bevat Bluetooth en een display. Wanneer beide actief zijn, wordt het stroomverbruik hoger. Om het stroomverbruik te verminderen, drukt u twee keer op de knop op het Bluetooth-schermbord om Bluetooth uit te schakelen, of stel een schermtime-out in in de Anker-app.

Waarom is de screensaver-tijd onjuist?

Als het product lange tijd niet met uw telefoon is gekoppeld, kan de screensaver-klok onnauwkeurig worden. De tijdweergave kan ook vertraagd zijn nadat het product is uitgeschakeld of opnieuw is opgestart. Om de exacte tijd te herstellen, verbind het product via Bluetooth met de Anker-app. Het systeem synchroniseert automatisch de standaardtijd zonder handmatige invoer.

Is het normaal dat de powerbank of aangesloten apparaten warm aanvoelen tijdens het opladen?

Ja. Het is normaal dat apparaten warmte genereren tijdens energieoverdracht, vooral tijdens lange oplaadsessies of wanneer u uw telefoon gebruikt voor gamen of videostreaming. Apparaten met metalen behuizingen kunnen warmer aanvoelen omdat ze ontworpen zijn om warmte efficiënter af te voeren. Gebruik het product in een koele, goed geventileerde omgeving (32 - 77°F / 0 - 25°C) en pauzeer het gebruik van apparaten die aan het opladen zijn.

Waarom verschillen de metingen op het laderscherm van die op een powerbank of een tool van derden zoals POWER-Z?

- Verschillen in weergave zijn normaal. Zowel laders als powerbanks tonen metingen met een lichte vertraging.
- Elk apparaat meet vermogen op een andere plaats—bij de uitgangspoort van de lader, de batterijcel of de ingang van het apparaat. Kabelveroudering en transmissieverliezen kunnen ook de resultaten beïnvloeden.
- Het display van de powerbank toont slechts één decimaal.

Specificaties

Batterij-energie	72.36Wh / 21.6VDC (3,350mAh, 6 cellen in serie)	
Ingang	Pogo-pin	15~25.2V \pm 5A (100W max)
	USB-C1 / USB-C2	5V \pm 3A / 9V \pm 3A / 12V \pm 3A / 15V \pm 3A / 20V \pm 5A (100W max)
Uitgang	USB-C1 / USB-C2	5V \pm 3A / 9V \pm 3A / 10V \pm 2.25A / 12V \pm 3A / 15V \pm 3A / 20V \pm 5A / 28V \pm 5A (140W max)
	USB-A	5V \pm 3A / 9V \pm 2A / 10V \pm 2.25A / 12V \pm 1.5A (22.5W max)
	Totale uitgang	220W max

Standaard blootgestelde netwerkkinterfaces en -diensten

BLE (Bluetooth Low Energy) configuratie

Statusbeschrijving: Wanneer het apparaat nog niet met een netwerk is verbonden, zal het automatisch BLE-uitzending inschakelen en BLE-diensten activeren om Bluetooth-netwerkconfiguratiemogelijkheden te bieden.

Opmerkingen

Tijdens BLE-configuratieprocessen dient u te zorgen dat uw netwerkomgeving stabiel is en de instructies van het apparaat te volgen om de installatie te voltooien.