

CONTEÚDO

[Guia de Exibição do Ecrã](#)

[Características do Ecrã Principal](#)

[Distribuição de Energia](#)

[Controlo AI da Temperatura da Bateria](#)

[Temporizador Pomodoro](#)

[Ligação Bluetooth](#)

[Definições do App Anker](#)

[Modo de Carregamento](#)

[Definições do Ecrã](#)

[Brilho do Ecrã](#)

[Temporizador Pomodoro](#)

[Idioma do Dispositivo](#)

[Carregamento dos Seus Dispositivos](#)

[Recarregar o Power Bank](#)

[Carregamento e Recarregamento Simultâneos](#)

[Combinação no App da Base de Carregamento e Power Banks](#)

[Modo de Carga Lenta](#)

[Outras Indicações no Ecrã](#)

[Perguntas Frequentes](#)

[Perguntas Sobre o App](#)

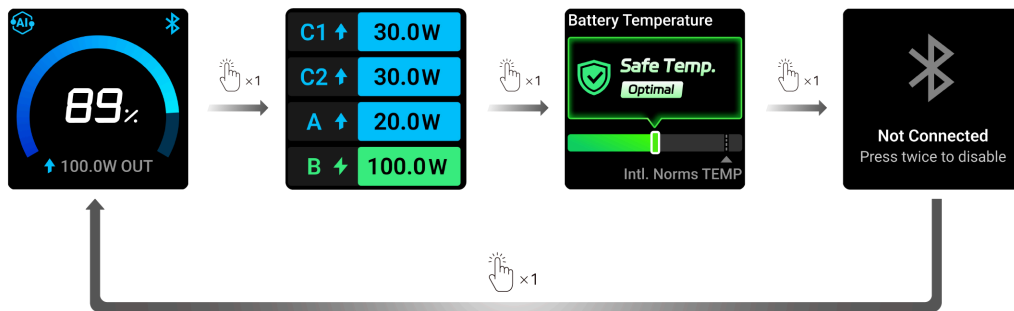
[Perguntas Sobre Carregamento e Recarregamento](#)

[Outras Perguntas](#)

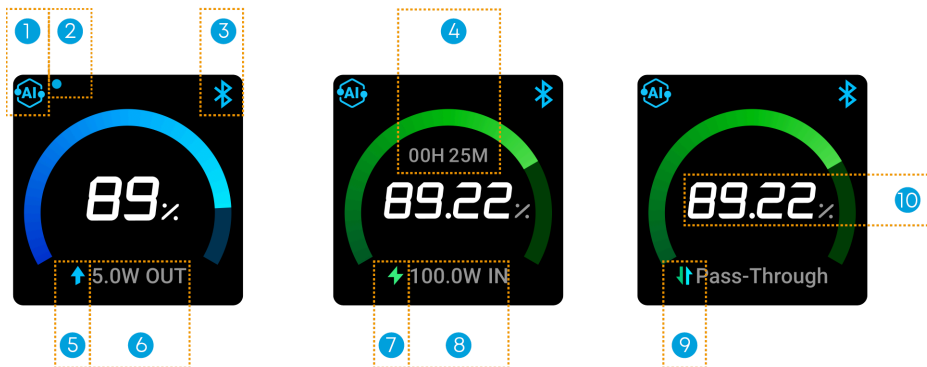
[Especificações](#)

[Guia de Exibição do Ecrã](#)

- Prima o botão de energia uma vez para ativar o ecrã ou alternar entre páginas.
- O ecrã permanece ligado enquanto o power bank estiver a carregar ou a ser recarregado. Se o power bank não estiver a ser utilizado, o ecrã desliga-se após 30 segundos. Para desligar o ecrã manualmente, prima e mantenha o botão de energia premido por 2 segundos. Também pode alterar a duração do tempo limite do ecrã e ativar um protetor de ecrã com relógio no app Anker após o emparelhamento via Bluetooth.
- Prima e mantenha o botão premido por 7 segundos para reiniciar a ligação Bluetooth.
- Para carregar dispositivos de baixo consumo, como auscultadores sem fios ou ventoinhas manuais, através da porta USB-A, prima o botão de energia duas vezes no ecrã principal para ativar o Modo de Carga Lenta.



Características do Ecrã Principal



- ① Modo de Carregamento
- ② Ponto Azul: Modo de Carga Lenta
- ③ Estado do Bluetooth
- ④ Tempo até Recarregar Totalmente
- ⑤ Seta Azul: Carregamento / Saída
- ⑥ Potência Total de Saída
- ⑦ Raio Verde: Recarregamento / Entrada
- ⑧ Potência Total de Entrada
- ⑨ Setas Duplas: Carregamento e Recarregamento Simultâneos / Pass-Through Charging
- ⑩ Percentagem de Bateria Restante

	<p>O ícone do Modo de Carregamento altera-se consoante o modo seleccionado no app Anker:</p> <p>A: Alocação Dinâmica Inteligente B: Modo de Poupa de Energia C: Modo Personalizado</p>
	<p>O ícone do Bluetooth mostra os seguintes estados:</p> <p>A: Bluetooth Está Ligado B: Bluetooth Não Está Ligado C: Bluetooth Está Desligado</p>

Distribuição de Energia

O ecrã apresenta a distribuição de energia em tempo real por porta durante o carregamento.

Nota: “B” refere-se à base de carregamento. Isto aparece quando o power bank é recarregado via:

- Anker 100W Charging Base—Modelo A1902
- Anker Prime Charging Base (150W, 3 Portas)—Modelo A1903

C1 ↑	30.0W
C2 ↑	30.0W
A ↑	20.0W
B ↻	100.0W

Controlo AI da Temperatura da Bateria

O power bank monitora a temperatura interna para garantir a segurança. Se a temperatura estiver muito alta ou muito baixa, certas funções serão desativadas até a temperatura se normalizar.

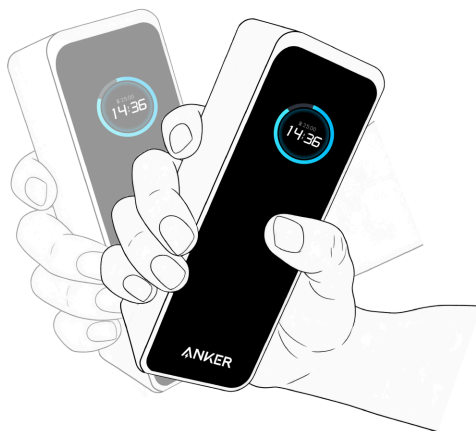


Temporizador Pomodoro

A Técnica Pomodoro é um método de gestão de tempo que envolve 25 minutos de trabalho focado seguidos por uma pausa de 5 minutos. Cada ciclo é chamado de “pomodoro”.

Para ativar o temporizador, ligue o ecrã e balance o power bank de um lado para o outro quatro vezes (segure o power bank firmemente para evitar que caia). Iniciar uma contagem decrescente de 25 minutos. O ecrã piscará quando o tempo terminar.

Prima o botão de energia uma vez para cancelar o temporizador. Pode alterar o tempo da contagem decrescente ou desativar o temporizador no app Anker após o emparelhamento via Bluetooth.



Outras indicações no ecrã estão listadas no final deste guia do utilizador.

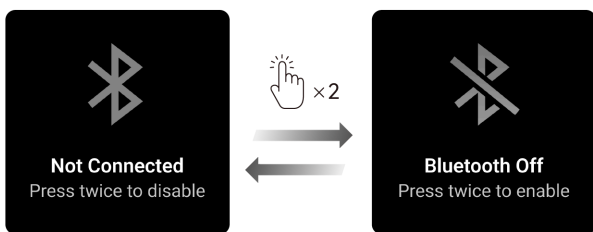
Ligação Bluetooth

1. Descarregue o app Anker:

<https://www.anker.com/app-download>



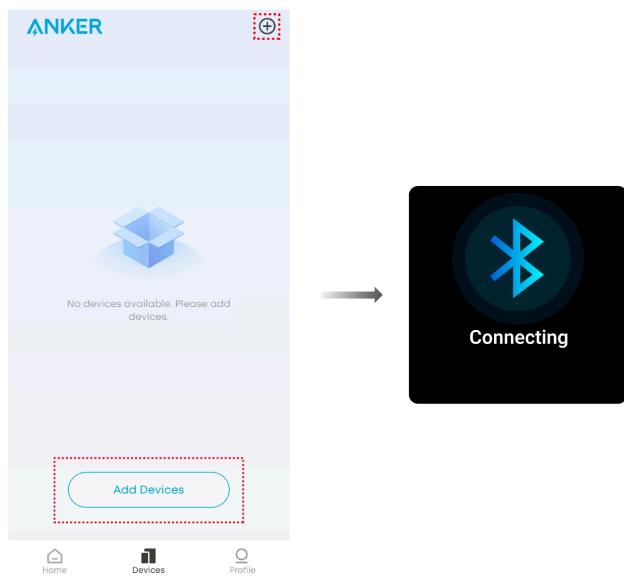
2. Prima o botão de energia duas vezes para ligar ou desligar o Bluetooth. Certifique-se de que o Bluetooth do seu telemóvel está ativado e mantenha o power bank dentro de 33 ft (10 m).



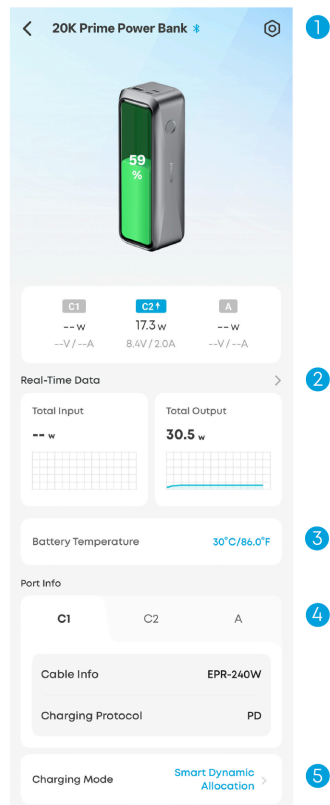
3. Abra o app e toque no ícone “+” no canto superior direito ou selecione “Adicionar Dispositivos” na parte inferior da página Dispositivos. Siga as instruções no app para completar a configuração da ligação.

Se o emparelhamento falhar, verifique:

- O power bank está ligado e a funcionar normalmente
- O Bluetooth está ligado
- O power bank está perto do seu telemóvel



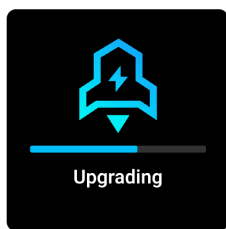
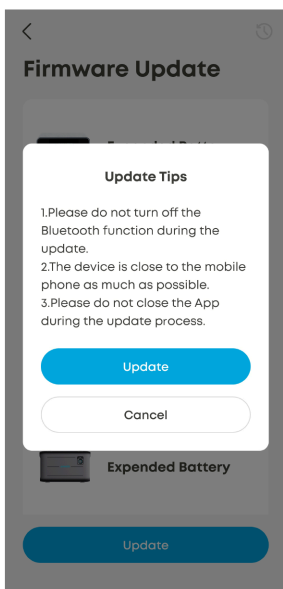
4. Após o emparelhamento bem-sucedido, pode verificar os dados em tempo real e modificar definições detalhadas.



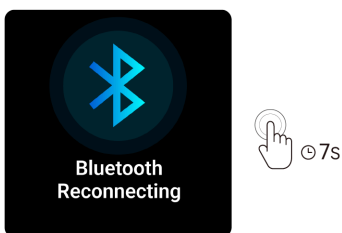
- ① Definições
- ② Dados de Carregamento em Tempo Real
- ③ Temperatura da Bateria
- ④ Informações de Cabo e Protocolo (Informações do Cabo Não São Exibidas Durante a Entrada)
- ⑤ Modos de Carregamento

5. Se uma atualização de software ou firmware estiver disponível, atualize através do app. As seguintes condições devem ser cumpridas para uma atualização bem-sucedida:

- Garanta que o power bank tem mais de 30% de carga restante.
- Não desligue o Bluetooth, não carregue outros dispositivos nem recarregue o power bank durante o processo de atualização.
- Assegure uma conexão de rede estável e mantenha o app Anker aberto até a atualização ser concluída.

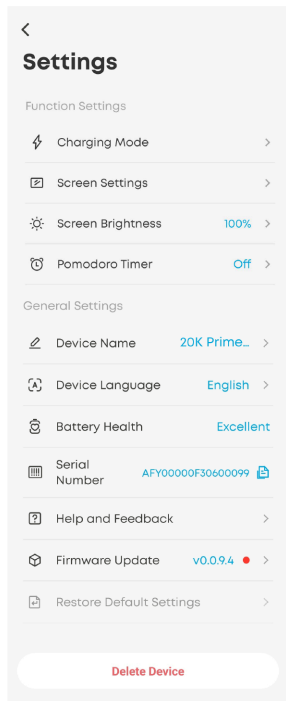
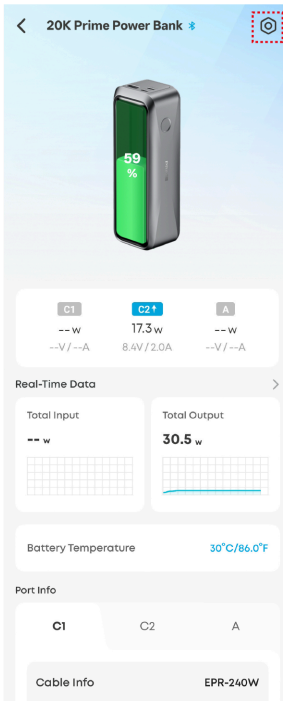


6. Para reiniciar o Bluetooth, prima e mantenha o botão premido por 7 segundos. Depois pode repetir os passos acima para ligar o power bank a um novo telemóvel ou nova conta do app.



Definições do App Anker

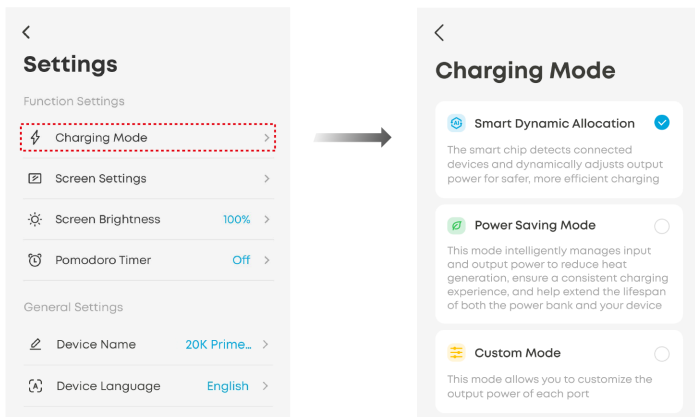
Toque no ícone “Definições” no canto superior direito da página do dispositivo para ver e modificar definições detalhadas.



Modo de Carregamento

Toque em “Modo de Carregamento” e seleccione o seu modo preferido.

- Alocação Dinâmica Inteligente: O power bank ajusta a saída de energia para otimizar a eficiência de carregamento.
- Modo de Poupa de Energia: O power bank gere a entrada e saída de energia para reduzir o calor e prolongar a vida útil da bateria.
- Modo Personalizado: Personalize planos de distribuição de energia com base nas suas preferências.



Definições do Ecrã

Toque em “Definições do Ecrã” e ative o primeiro botão. Pode então configurar as seguintes definições:

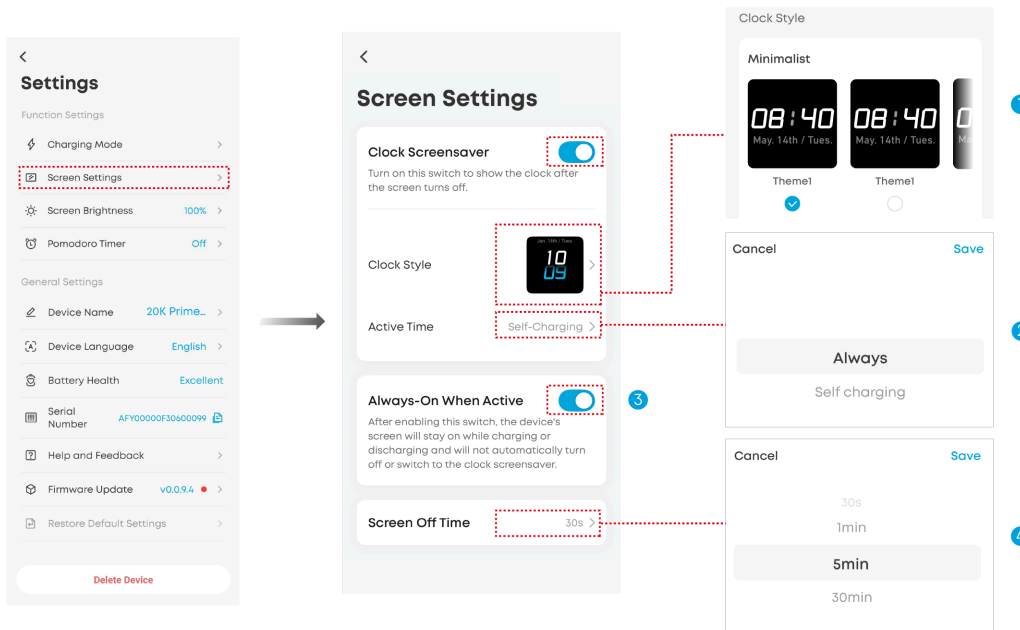
① Estilo do Relógio: Selecione a aparência do relógio que prefere.

② Tempo Efetivo:

- Se o tempo efetivo estiver definido como “Sempre”, o protetor de ecrã permanece ativo enquanto a bateria não estiver vazia. Note que o power bank pode aumentar o consumo de energia e aquecer ligeiramente.
- Se o tempo efetivo estiver definido como “Auto Carregamento”, o protetor de ecrã está ativo apenas enquanto o power bank estiver a ser recarregado.

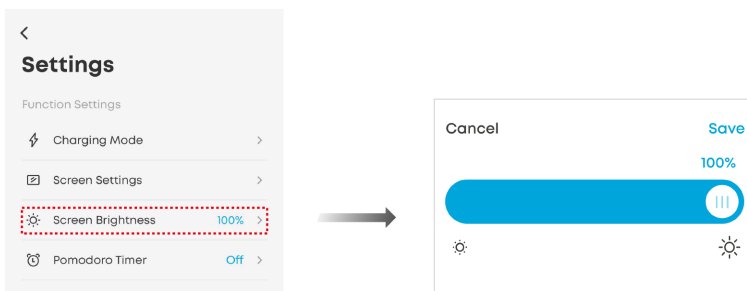
③ Sempre Ligado Quando Ativo: Se ativar este botão, o ecrã do power bank permanecerá ligado durante o carregamento ou auto carregamento. O ecrã não se desligará automaticamente nem mudará para o protetor de ecrã. Para desligar o ecrã manualmente, prima e mantenha o botão de energia premido por 2 segundos.

④ Tempo de Desligamento do Ecrã: Quando o período de tempo limite do ecrã terminar, o ecrã muda para o protetor de ecrã.



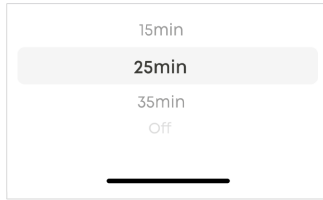
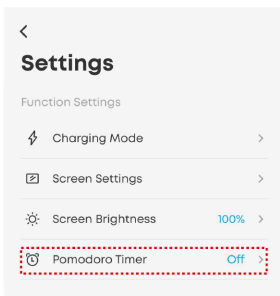
Brilho do Ecrã

Toque em “Brilho do Ecrã” e deslize a barra para ajustar o brilho do ecrã do power bank.



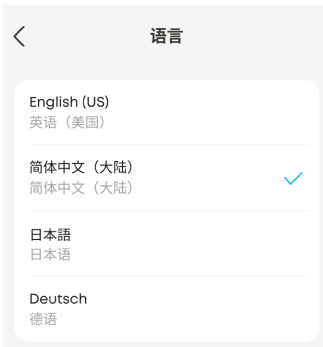
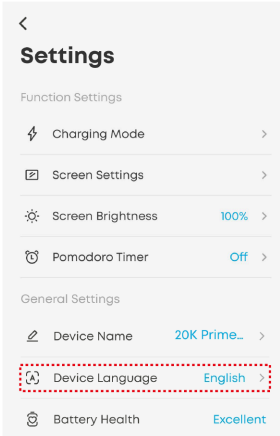
Temporizador Pomodoro

Toque em “Temporizador Pomodoro” para alterar o tempo da contagem decrescente ou para desligar o temporizador.

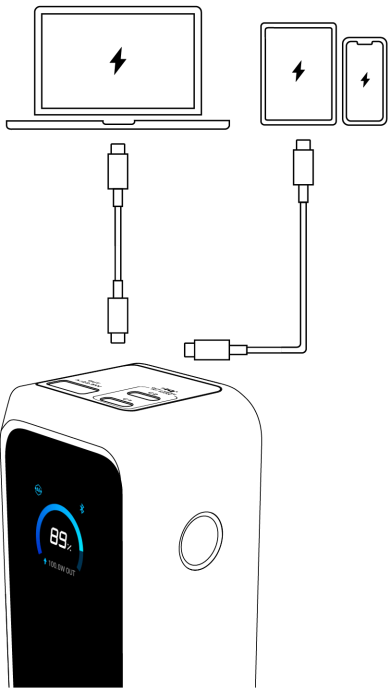


Idioma do Dispositivo

Toque em “Idioma do Dispositivo” e escolha o idioma preferido. O ecrã do power bank suporta quatro idiomas: Inglês, Alemão, Japonês e Chinês.



Carregamento dos Seus Dispositivos



	<p>Aviso de Saída das Portas USB</p>
	<p>Aviso de Carregamento Rápido Modo Turbo (Uso de Porta Única)</p>

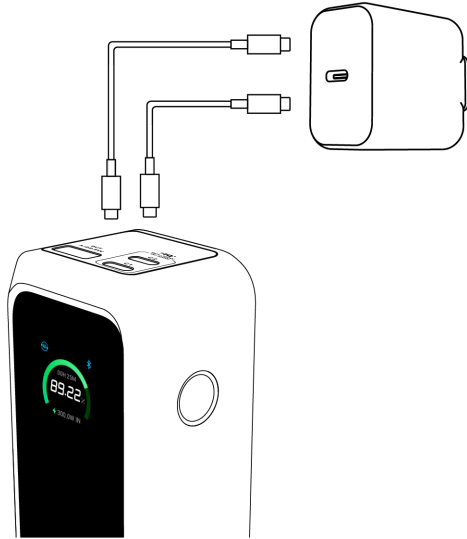


Aviso de Carregamento Rápido Modo Turbo (Uso de Multi-Portas)

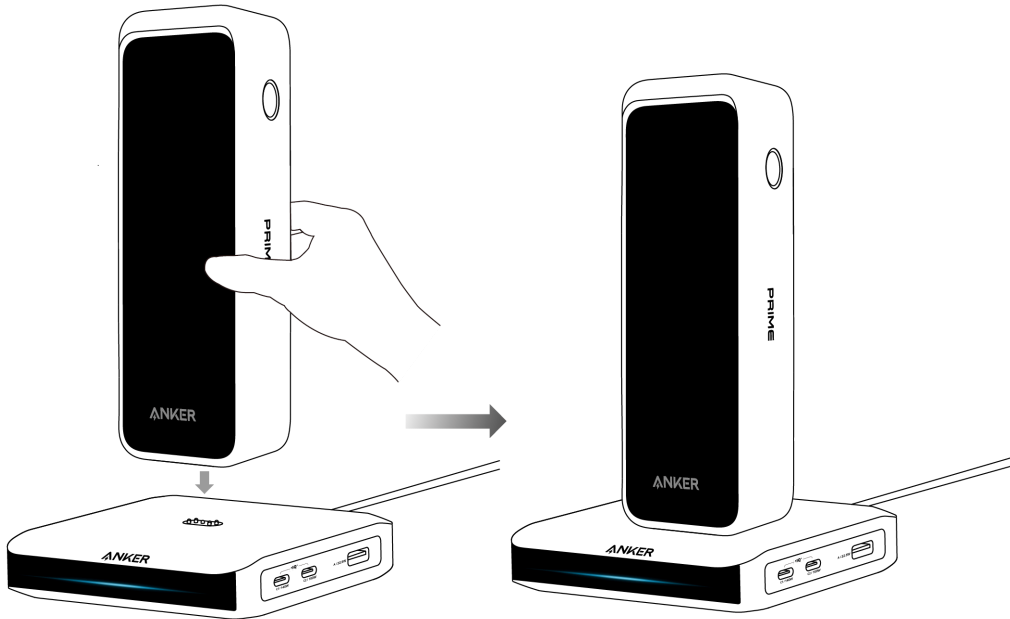
Recarregar o Power Bank

Recarregue o power bank através das portas USB-C.

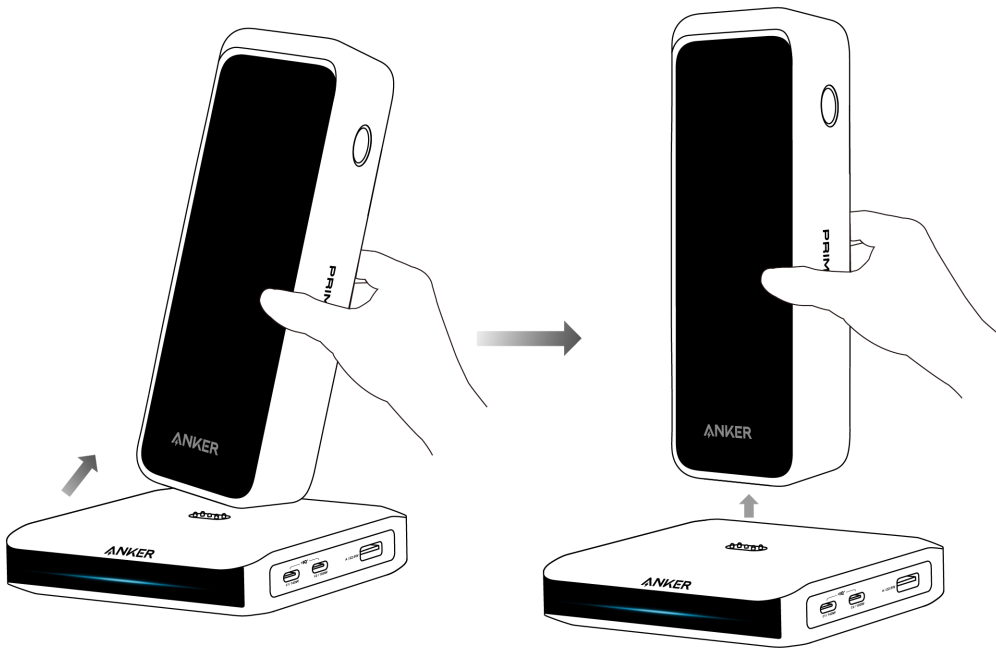
Recomendamos usar um carregador com pelo menos 100W de saída. O power bank pode recarregar totalmente em cerca de 1 hora com um carregador de 100W.



Também pode recarregar o power bank usando uma base de carregamento Anker Prime. Alinhe a parte inferior do power bank com o Pino Pogo (conector de carregamento) e coloque o power bank verticalmente na base.



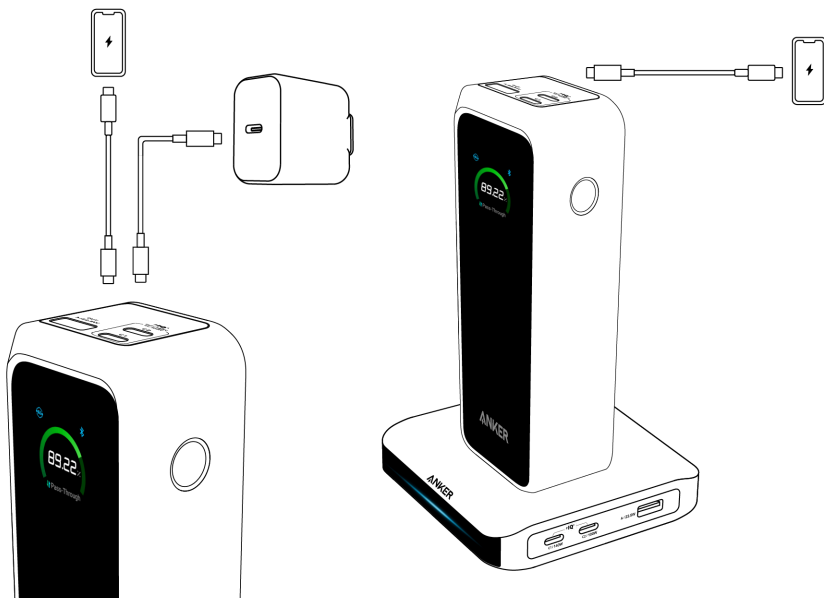
Para remover o power bank, incline-o ligeiramente para trás e levante-o.



	<p>Aviso de Entrada das Portas USB-C</p>
	<p>Aviso de Entrada de Dupla Porta (Nota: Pequenas variações de corrente podem causar diferenças ligeiras entre as duas portas. É normal que as duas portas USB-C apresentem potência de entrada diferente.)</p>
	<p>Aviso de Entrada da Base de Carregamento</p>

Carregamento e Recarregamento Simultâneos

- Quando o carregamento e o recarregamento ocorrem simultaneamente, o power bank irá pausar o recarregamento assim que estiver totalmente recarregado. O recarregamento reiniciará quando o nível da bateria descer para 90%.
- Se a potência do carregador for demasiado baixa (normalmente abaixo de 30W), a saída pode pausar para evitar que o nível da bateria diminua. Recomendamos usar um carregador com pelo menos 100W, ou pausar o recarregamento do power bank enquanto este está a alimentar outros dispositivos.
- O power bank não pode carregar outros dispositivos enquanto está a ser recarregado através da Anker 100W Charging Base—Modelo A1902. Esta função só é suportada quando se utiliza a Anker Prime Charging Base (150W, 3 Portas)—Modelo A1903.



Combinação no App da Base de Carregamento e Power Banks

Pode combinar os seguintes dispositivos através do app Anker para mais funcionalidades. Cada grupo pode incluir uma base de carregamento e até quatro power banks.

Base de Carregamento	Power Bank
Anker Prime Charging Base (150W, 3 Portas)—Modelo A1903	Anker Prime Power Bank (26K, 300W)—Modelo A110A Anker Prime Power Bank (20K, 220W)—Modelo A110B

Nota:

- A Anker 100W Charging Base—Modelo A1902 não suporta ligação ao app.
- Os power banks não suportam Wi-Fi de forma independente.

1. Antes de começar, assegure-se de que a base de carregamento e o power bank estão adicionados à sua conta do app Anker, e de que a base de carregamento está corretamente ligada a uma rede Wi-Fi.

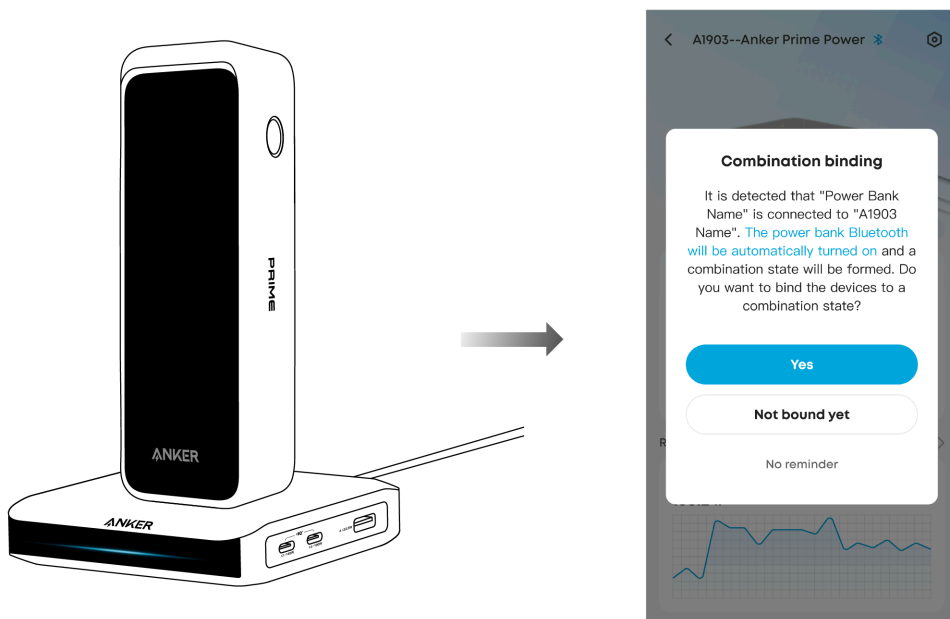
Consulte o guia do utilizador para A1903:

<https://support.anker.com/s/article/manual?pn=A1903>

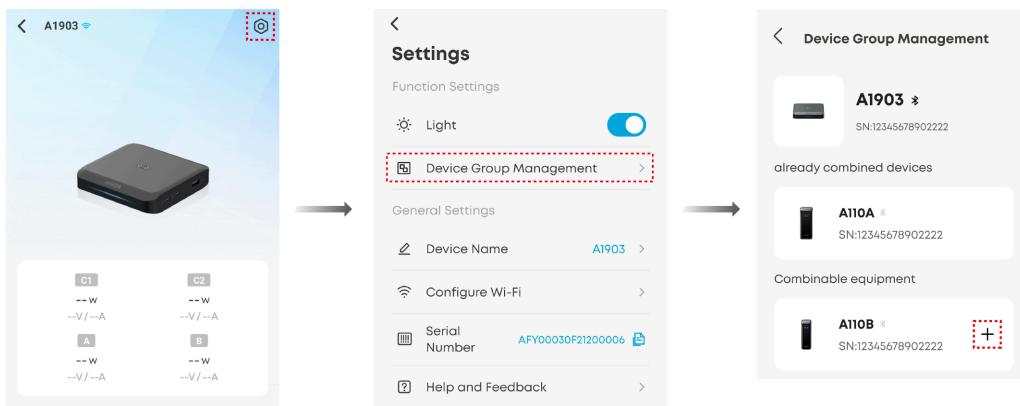
A conectividade Wi-Fi permite que você:

- Veja informações em tempo real sobre dispositivos conectados remotamente.
- Execute automaticamente atualizações de software e firmware durante a noite.
- Descarregue novos estilos de visualização do relógio para power banks emparelhados.

2. Coloque o power bank verticalmente na base de carregamento e uma notificação de combinação aparecerá no app Anker. Confirme a notificação para ativar o Bluetooth do power bank e completar o processo de vinculação.

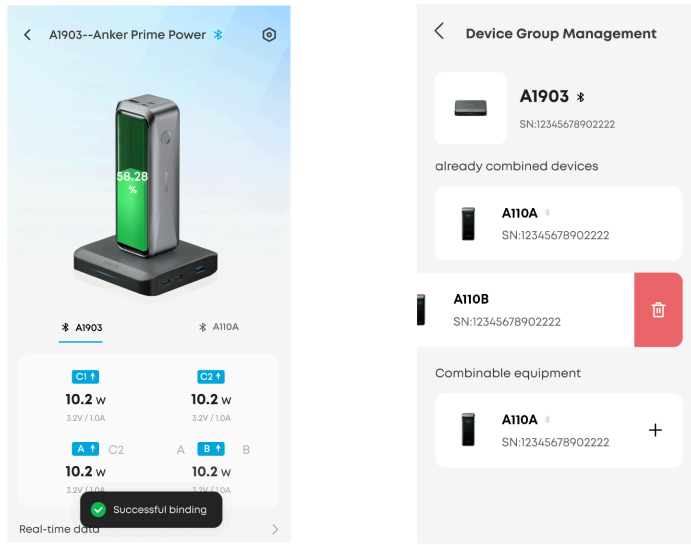


Também pode tocar no ícone “Definições” no canto superior direito da página da base de carregamento. Depois toque em “Gestão de Grupo de Dispositivos” para vincular o power bank com a base de carregamento.



3. Após a combinação, pode monitorizar dados de carregamento em tempo real de todos os produtos conectados. Cada grupo pode incluir uma base de carregamento e até quatro power banks.

Para remover um dispositivo, deslize para a esquerda sobre o seu nome e toque no ícone da lixeira.

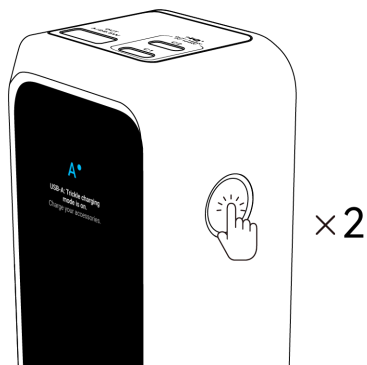


Modo de Carga Lenta

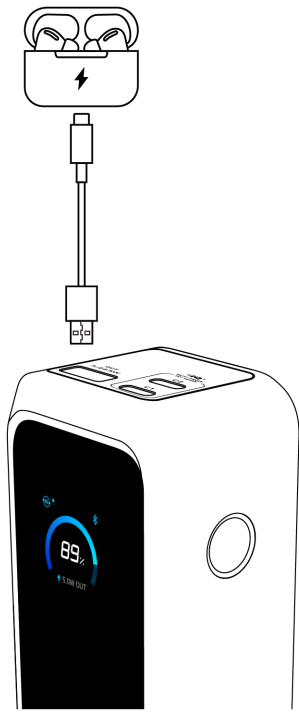
Quando carregar dispositivos de baixo consumo, como auscultadores sem fios ou ventoinhas manuais, através da porta USB-A, ative o modo de carga lenta. Esta função, disponível em certos power banks Anker, fornece uma corrente baixa e constante para evitar que o power bank se desligue.

1. Prima o botão de energia duas vezes para ativar o modo de carga lenta.

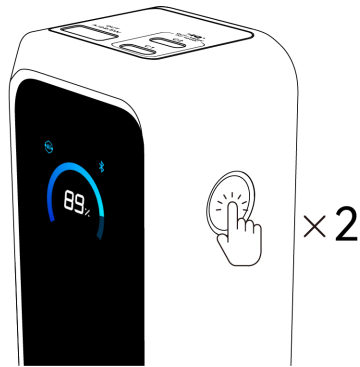
Nota: O modo de carga lenta só pode ser ativado ou desativado no ecrã principal.



2. Carregue os seus auscultadores ou outros dispositivos de baixo consumo através da porta USB-A.

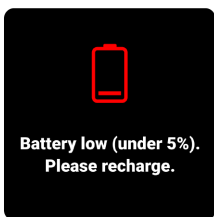


3. Prima o botão de energia duas vezes para desativar o modo de carga lenta. O modo de carga lenta desliga-se automaticamente após 2 horas se a porta USB-A não estiver a ser utilizada.



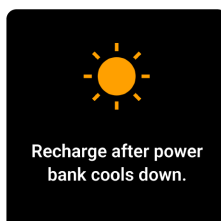
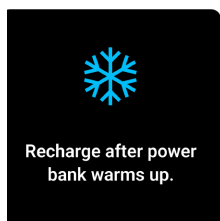
Outras Indicações no Ecrã

Alerta de Bateria Fraca



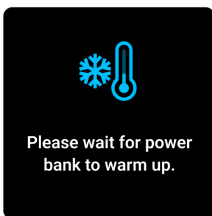
Modo Sem Entrada

Exibido quando a temperatura da bateria está relativamente alta ou baixa. O recarregamento do power bank é pausado até a temperatura voltar a um intervalo seguro.

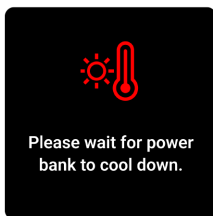


Modo de Proteção por Temperatura

Exibido quando a temperatura da bateria está demasiado alta ou demasiado baixa. Todas as funções do power bank são suspensas até a temperatura voltar a um intervalo seguro.



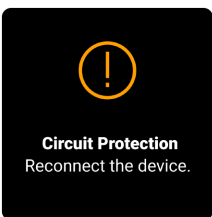
Please wait for power bank to warm up.



Please wait for power bank to cool down.

Proteção de Circuito

Exibido quando são detetadas irregularidades de corrente ou tensão. Desligue e ligue novamente o dispositivo para retomar a operação normal.



Circuit Protection
Reconnect the device.

Perguntas Frequentes

Perguntas Sobre o App

Preciso de iniciar sessão na conta do app Anker para usar este produto?

Todas as funcionalidades do produto podem ser usadas sem iniciar sessão (conta de turista). No entanto, se precisar de enviar registos para resolução de problemas, deve iniciar sessão primeiro.

O que devo fazer se o emparelhamento Bluetooth falhar?

Quando múltiplos dispositivos Bluetooth estão próximos, o emparelhamento pode falhar.

- Certifique-se de que o Bluetooth está ativado tanto no seu telemóvel como neste produto, e coloque-os próximo um do outro.
- Mude para uma área com menos dispositivos Bluetooth e tente novamente.
- Prima e mantenha o botão premido por 7 segundos para reiniciar o Bluetooth, depois tente novamente.

O que devo fazer se a atualização de firmware falhar?

- Garanta que a ligação de rede é estável. Mantenha o produto perto do seu telemóvel e deixe o app Anker aberto até a atualização terminar. O processo de atualização normalmente demora 7 a 10 minutos.
- Não desligue o Bluetooth, não carregue outros dispositivos nem recarregue o power bank durante o processo.
- Se a atualização continuar a falhar, contacte o suporte ao cliente Anker. Também pode enviar registos no menu Definições do app para ajudar a equipa de desenvolvimento a diagnosticar o problema.

Perguntas Sobre Carregamento e Recarregamento

Porque é que o power bank carrega menos vezes do que o esperado?

Alguns perdas de energia (normalmente 30 - 45%) é normal durante a conversão de energia devido ao desenho da bateria e dos circuitos. Após a conversão, um power bank totalmente carregado de 20.100 mAh fornece cerca de 11.250 mAh aos seus dispositivos.

Porque é que o power bank não alcança a potência máxima ao recarregar?

- Certifique-se de que o cabo de carregamento suporta 100W (5A). Use o cabo incluído, se possível.
- Com carregadores de terceiros, este produto só suporta potência máxima sob o protocolo PD, não protocolos proprietários específicos de marcas.
- O aquecimento durante o carregamento é normal. Para proteger a bateria e garantir um carregamento seguro, a potência pode ser reduzida após algum tempo. Utilize o produto num ambiente fresco e ventilado (32 - 77°F / 0 - 25°C) e evite carregar outros dispositivos enquanto o power bank está a ser recarregado.

Porque é que o meu power bank não pode carregar e recarregar simultaneamente?

- Quando o carregamento e o recarregamento ocorrem simultaneamente, a potência de saída é cerca de 70% a 80% da potência de entrada. Se a potência do carregador for demasiado baixa (normalmente abaixo de 30W), pode não satisfazer as necessidades mínimas de carregamento de dispositivos de alta potência como portáteis. Recomendamos usar um carregador com pelo menos 100W, ou pausar o recarregamento do power bank enquanto este alimenta outros dispositivos.
- Quando o carregamento e o recarregamento ocorrem simultaneamente, assim que o power bank estiver totalmente carregado, ele deixará de se recarregar para proteger a bateria. O recarregamento é retomado automaticamente quando o nível da bateria desce para cerca de 90%.

Porque é que o power bank não se recarrega logo após estar totalmente descarregado?

Após uso intensivo, as células da bateria podem estar demasiado quentes. O recarregamento retomará assim que a temperatura baixar para um nível seguro, protegendo a vida útil da bateria.

Porque é que as duas portas USB-C mostram potências de entrada diferentes ao recarregar o power bank?

Pequenas variações de corrente podem causar diferenças ligeiras entre as duas portas. Isto não afeta o uso normal.

Porque é que o carregamento abrandou ou parou antes do meu telemóvel estar totalmente carregado?

- Os iPhones podem pausar o carregamento em 80% como parte da estratégia de controlo térmico do iOS 17 para proteger a saúde da bateria. Isto acontece mais frequentemente quando o telemóvel aquece. O carregamento retoma quando o telemóvel arrefece. Colocar o dispositivo num local mais fresco pode ajudar.
- Alguns telemóveis, como iPhone ou Samsung, pausam o carregamento cerca de 80% quando a otimização da bateria está ativada. Verifique as definições da bateria do seu telemóvel para ver se esta funcionalidade está ativada.

Porque é que o meu MacBook mostra "Battery Is Not Charging" quando ligado a este produto?

Quando um MacBook está ligado a um adaptador de terceiros, o estado de carregamento pode demorar a atualizar. O carregamento já pode ter

começado, mas o ícone pode não mudar de imediato. Após alguns segundos, assim que o adaptador for reconhecido, o ícone da ficha mudará para o ícone de carregamento.



Outras Perguntas

Porque é que o nível da bateria diminui quando o power bank não está a ser utilizado?

Este produto inclui Bluetooth e um ecrã. Quando ambos estão ativos, o consumo de energia aumenta. Para reduzir o consumo, prima o botão duas vezes no ecrã do Bluetooth para desligar o Bluetooth, ou defina um tempo limite do ecrã no app Anker.

Porque é que o tempo do protetor de ecrã está impreciso?

Se o produto não foi emparelhado com o seu telemóvel durante muito tempo, o relógio do protetor de ecrã pode tornar-se impreciso. A exibição da hora também pode estar atrasada após o produto ser desligado ou reiniciado. Para restaurar a hora precisa, ligue o produto ao app Anker via Bluetooth. O sistema sincronizará automaticamente a hora padrão sem necessidade de entrada manual.

É normal que o power bank ou os dispositivos conectados aqueçam durante o carregamento?

Sim. É normal que os dispositivos gerem calor durante a transferência de energia, especialmente durante sessões de carregamento longas ou ao usar o telemóvel para jogos ou streaming de vídeo. Dispositivos com carcaças metálicas podem parecer mais quentes ao toque porque foram projetados para dissipar calor de forma mais eficiente. Utilize o produto num local fresco e bem ventilado (32 - 77°F / 0 - 25°C) e interrompa o uso dos dispositivos que estão a carregar.

Porque é que as leituras no ecrã do carregador diferem daquelas no power bank ou em ferramentas de terceiros como o POWER-Z?

- Diferenças nas exibições são normais. Tanto carregadores como power banks mostram leituras com um ligeiro atraso.
- Cada dispositivo mede a potência em locais diferentes—na porta de saída do carregador, na célula da bateria ou na entrada do dispositivo. O envelhecimento do cabo e as perdas na transmissão também podem afetar os resultados.
- O ecrã do power bank só mostra uma casa decimal.

Especificações

Energia da Bateria	72.36Wh / 21.6VDC (3,350mAh, 6 Células em Série)	
Entrada	Pino Pogo	15~25.2V \pm 5A (100W Máx)
	USB-C1 / USB-C2	5V \pm 3A / 9V \pm 3A / 12V \pm 3A / 15V \pm 3A / 20V \pm 5A (100W Máx)
Saída	USB-C1 / USB-C2	5V \pm 3A / 9V \pm 3A / 10V \pm 2.25A / 12V \pm 3A / 15V \pm 3A / 20V \pm 5A / 28V \pm 5A (140W Máx)
	USB-A	5V \pm 3A / 9V \pm 2A / 10V \pm 2.25A / 12V \pm 1.5A (22.5W Máx)
	Saída Total	220W Máx

Interfaces e serviços de rede expostos por defeito

Configuração BLE (Bluetooth Low Energy)

Descrição do Estado: Quando o dispositivo ainda não está conectado a uma rede, ativará automaticamente a difusão BLE e ativará serviços BLE para fornecer capacidades de configuração de rede Bluetooth.

Notas

Durante os processos de configuração BLE, por favor assegure que o seu ambiente de rede é estável e siga as instruções do dispositivo para completar a configuração.