

# CUPRINS

## [Ghid de afișare a ecranului](#)

[Funcții principale ale ecranului](#)

[Distribuția puterii](#)

[Control AI al temperaturii bateriei](#)

[Cronometru Pomodoro](#)

## [Conexiune Bluetooth](#)

## [Setări în aplicația Anker](#)

[Mod de încărcare](#)

[Setări ecran](#)

[Luminozitate ecran](#)

[Cronometru Pomodoro](#)

[Limba dispozitivului](#)

## [Încărcarea dispozitivelor tale](#)

## [Reîncărcarea bateriei externe](#)

## [Încărcare și reîncărcare simultană](#)

## [Combinarea în aplicație a bazei de încărcare și a bateriilor externe](#)

## [Mod de încărcare în curent mic](#)

## [Alte afișaje ale ecranului](#)

## [Întrebări frecvente](#)

[Întrebări despre aplicație](#)

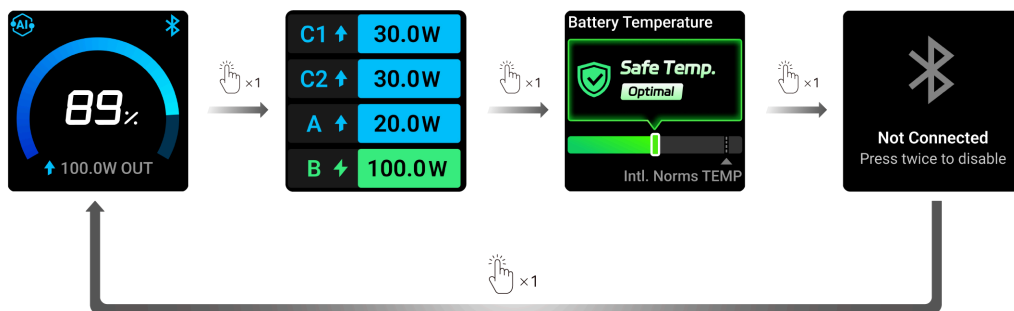
[Întrebări despre încărcare și reîncărcare](#)

[Alte întrebări](#)

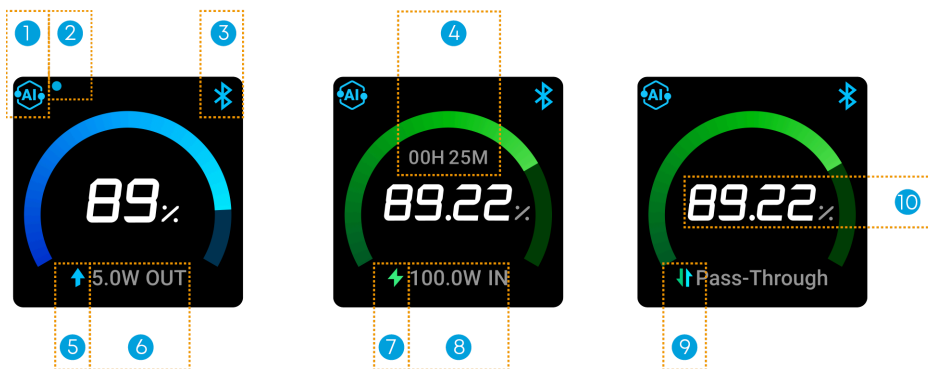
## [Specificații](#)

## [Ghid de afișare a ecranului](#)

- Apăsați butonul de pornire o dată pentru a activa ecranul sau pentru a comuta între pagini.
- Ecranul rămâne aprins în timp ce bateria externă încarcă sau se reîncarcă. Dacă bateria externă nu este utilizată, ecranul se oprește după 30 de secunde. Pentru a opri ecranul manual, apăsați și țineți apăsat butonul de pornire timp de 2 secunde. De asemenea, puteți schimba durata de timeout a ecranului și activa un screensaver cu ceas în aplicația Anker după ce ați asociat dispozitivul prin Bluetooth.
- Țineți apăsat butonul timp de 7 secunde pentru a reseta conexiunea Bluetooth.
- Pentru a încărca dispozitive cu consum redus, precum căști wireless sau ventilatoare portabile, prin portul USB-A, apăsați de două ori butonul de pornire pe ecranul principal pentru a activa Modul de încărcare în curent mic (Trickle Charging Mode).



### Funcții principale ale ecranului



- ① Mod de încărcare
- ② Punct albastru: Mod de încărcare în curent mic
- ③ Stare Bluetooth
- ④ Timp până la reîncărcare completă
- ⑤ Săgeată albastră: Încărcare / Ieșire
- ⑥ Putere totală de ieșire
- ⑦ Fulger verde: Reîncărcare / Intrare
- ⑧ Putere totală de intrare
- ⑨ Săgeți duble: Încărcare și reîncărcare simultană / Pass-Through Charging
- ⑩ Procentaj rămas al bateriei

	<p>Pictograma Mod de încărcare se schimbă în funcție de modul selectat în aplicația Anker:</p> <p>A: Alocare Dinamică Inteligentă            B: Mod Economisire Energie            C: Mod Personalizat</p>
	<p>Pictograma Bluetooth afișează următoarele stări:</p> <p>A: Bluetooth este conectat            B: Bluetooth nu este conectat            C: Bluetooth este dezactivat</p>

### Distribuția puterii

Ecranul afișează distribuția puterii în timp real pe fiecare port în timpul încărcării.

Notă: „B” se referă la baza de încărcare. Aceasta apare când bateria externă este reîncărcată prin:

- Baza de încărcare Anker 100W — Model A1902
- Baza de încărcare Anker Prime (150W, 3 porturi) — Model A1903

C1 ↑	30.0W
C2 ↑	30.0W
A ↑	20.0W
B ↻	100.0W

### Control AI al temperaturii bateriei

Bateria externă monitorizează temperatura internă pentru a asigura siguranța. Dacă temperatura este prea ridicată sau prea scăzută, anumite funcții vor fi dezactivate până când temperatura revine la normal.

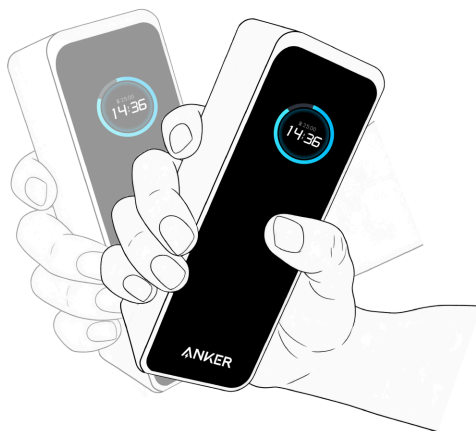


### Cronometru Pomodoro

Tehnica Pomodoro este o metodă de gestionare a timpului care implică 25 de minute de lucru concentrat urmate de o pauză de 5 minute. Fiecare ciclu se numește „pomodoro”.

Pentru a activa cronometrul, porniți ecranul și scuturați bateria externă dintr-o parte în alta de patru ori (țineți bateria ferm pentru a evita scăparea). Va începe o numărătoare inversă de 25 de minute. Când timpul expiră, ecranul va clipi.

Apăsați butonul de pornire o dată pentru a anula cronometrul. Puteți schimba timpul de numărătoare inversă sau dezactiva cronometrul în aplicația Anker după asocierea Bluetooth.



Afișaje adiționale ale ecranului sunt listate la finalul acestui ghid de utilizare.

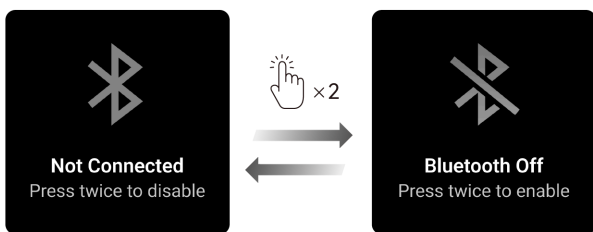
### Conexiune Bluetooth

1. Descărcați aplicația Anker:

<https://www.anker.com/app-download>



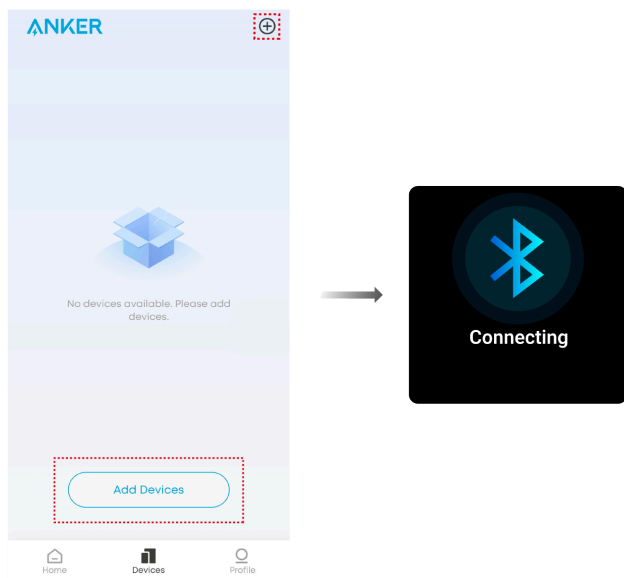
2. Apăsați de două ori butonul de pornire pentru a activa sau dezactiva Bluetooth. Asigurați-vă că Bluetooth-ul telefonului este activat și păstrați bateria externă la maximum 33 ft (10 m).



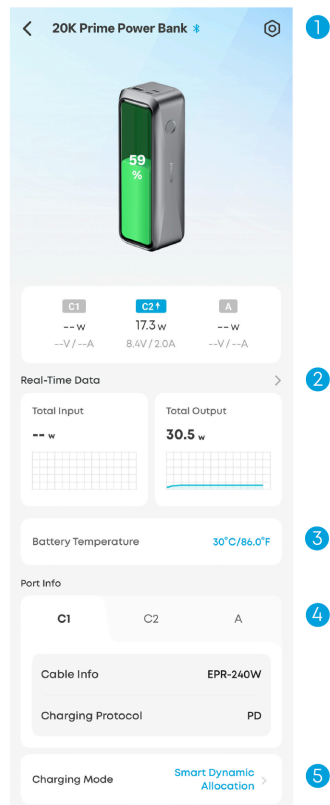
3. Deschideți aplicația și atingeți pictograma „+” din colțul din dreapta sus sau selectați „Add Devices” (Adăugați dispozitive) în partea de jos a paginii Dispozitive. Urmați instrucțiunile din aplicație pentru a finaliza configurarea conexiunii.

Dacă asocierea eșuează, verificați:

- bateria externă este pornită și funcționează normal
- Bluetooth este activat
- bateria externă este aproape de telefon



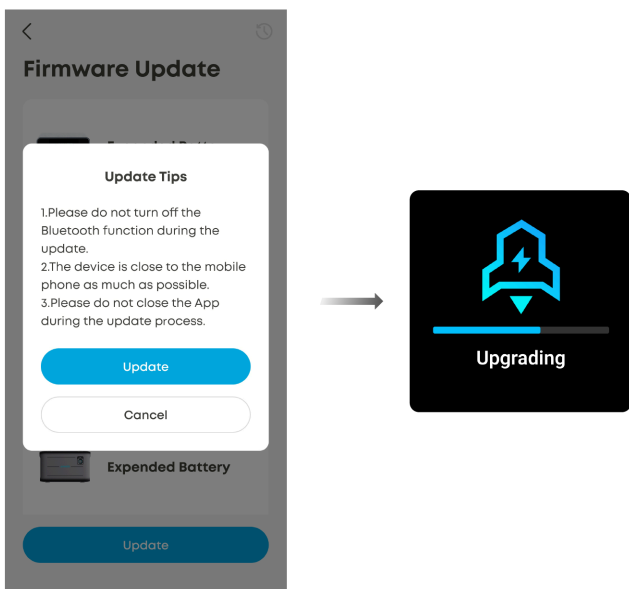
4. După asocierea reușită, puteți verifica datele în timp real și modifica setări detaliate.



- ① Setări
- ② Date de încărcare în timp real
- ③ Temperatura bateriei
- ④ Informații despre cablu și protocoale (Informațiile despre cablu nu sunt afișate în timpul intrării)
- ⑤ Modele de încărcare

5. Dacă este disponibil un update software sau firmware, actualizați-l prin aplicație. Următoarele condiții trebuie îndeplinite pentru un update cu succes:

- Asigurați-vă că bateria externă are peste 30% energie rămasă.
- Nu dezactivați Bluetooth, nu încărcați alte dispozitive și nu reîncărcați bateria externă în timpul procesului de actualizare.
- Asigurați o conexiune de rețea stabilă și păstrați aplicația Anker deschisă până la finalizarea actualizării.

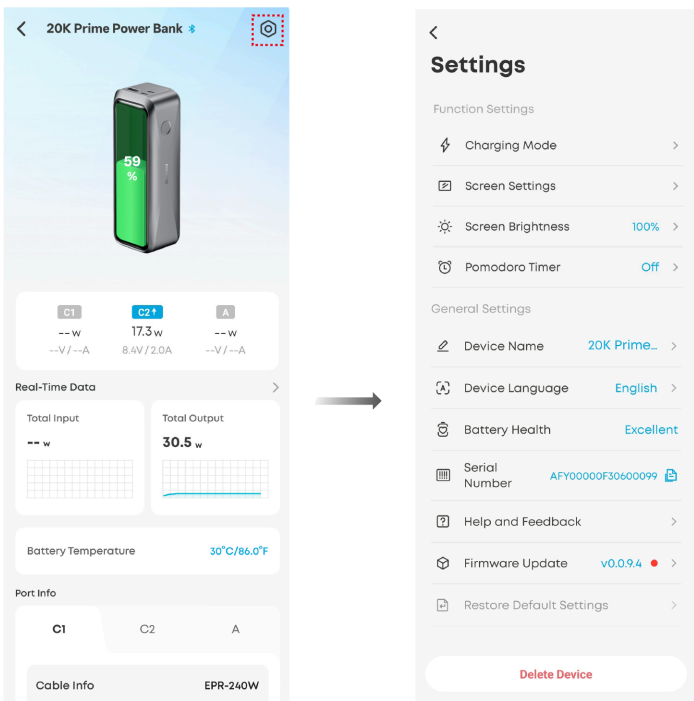


6. Pentru a reseta Bluetooth, apăsați și țineți apăsat butonul timp de 7 secunde. Apoi puteți repeta pașii de mai sus pentru a conecta bateria externă la un telefon nou sau la un cont de aplicație nou.



## Setări în aplicația Anker

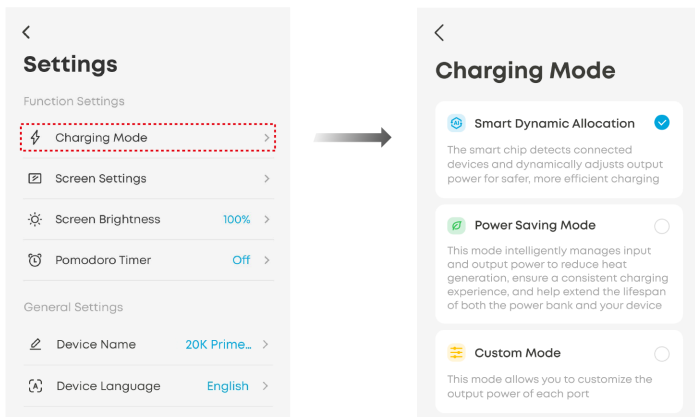
Atingeți pictograma „Setări” din colțul din dreapta sus al paginii dispozitivului pentru a vizualiza și modifica setările detaliate.



## Mod de încărcare

Atingeți „Mod de încărcare” și selectați modul preferat.

- **Alocare Dinamică Inteligentă:** bateria externă ajustează puterea de ieșire pentru eficiență optimă la încărcare.
- **Mod Economisire Energie:** bateria externă gestionează intrarea și ieșirea de putere pentru a reduce căldura și a prelungi durata de viață a bateriei.
- **Mod Personalizat:** personalizați planurile de distribuție a puterii în funcție de preferințele dvs.



## Setări ecran

Atingeți „Setări ecran” și activați primul buton. Apoi puteți configura următoarele setări:

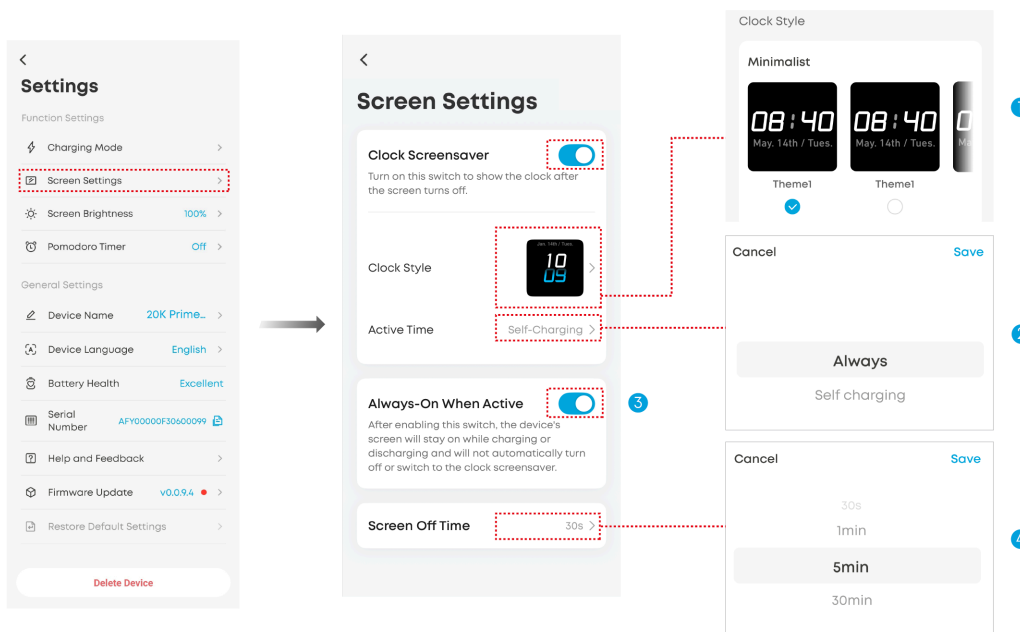
① Stil ceas: Selectați aspectul de ceas preferat.

② Timp efectiv:

- Dacă timpul efectiv este setat la „Întotdeauna”, screensaver-ul rămâne activ atâta timp cât bateria nu este descărcată. Rețineți că bateria externă poate consuma mai multă energie și se poate încălzi ușor.
- Dacă timpul efectiv este setat la „Autoîncărcare”, screensaver-ul este activ numai în timp ce bateria externă se reîncarcă.

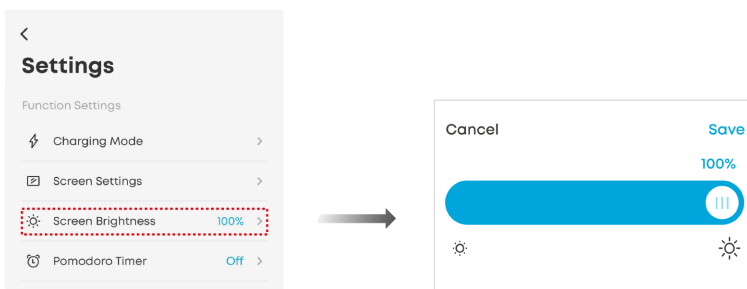
③ Permanent aprins când este activ: Dacă activați acest buton, ecranul bateriei externe va rămâne aprins în timpul încărcării sau autoîncărcării. Ecranul nu se va opri automat sau nu va comuta la screensaver. Pentru a opri ecranul manual, apăsați și țineți apăsat butonul de pornire timp de 2 secunde.

④ Timp de oprire ecran: Odată ce perioada de timeout a ecranului expiră, afișajul trece la screensaver.



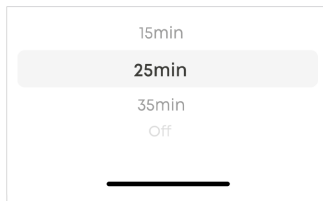
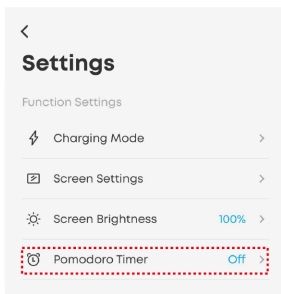
## Luminozitate ecran

Atingeți „Luminozitate ecran” și glisați bara pentru a ajusta luminozitatea afișajului ecranului bateriei externe.



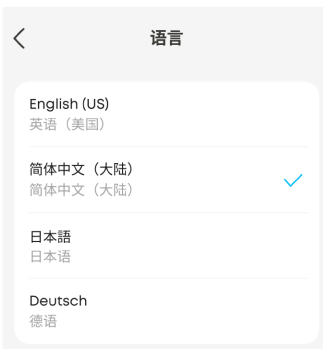
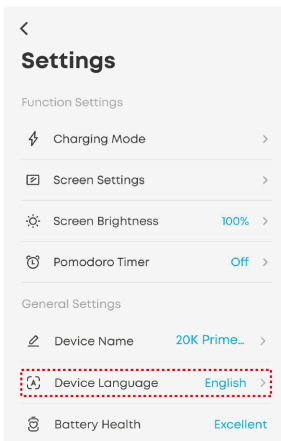
## Cronometru Pomodoro

Atingeți „Cronometru Pomodoro” pentru a schimba timpul de numărătoare inversă sau pentru a dezactiva cronometrul.

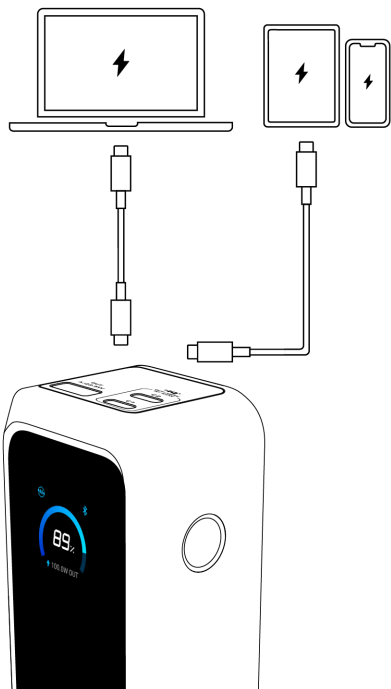


## Limba dispozitivului

Atingeți „Limba dispozitivului” și alegeți limba preferată. Ecranul bateriei externe acceptă patru limbi: engleză, germană, japoneză și chineză.



## Încărcarea dispozitivelor tale



	<p>Observație privind ieșirea porturilor USB</p>
	<p>Observație privind încărcarea rapidă în modul Turbo (utilizare cu un singur port)</p>

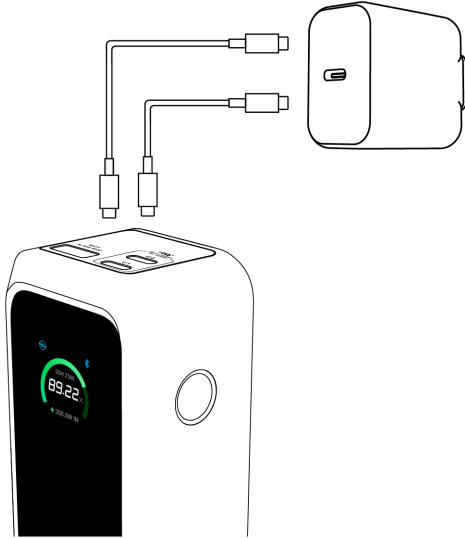


Observație privind încărcarea rapidă în modul Turbo  
(utilizare multi-port)

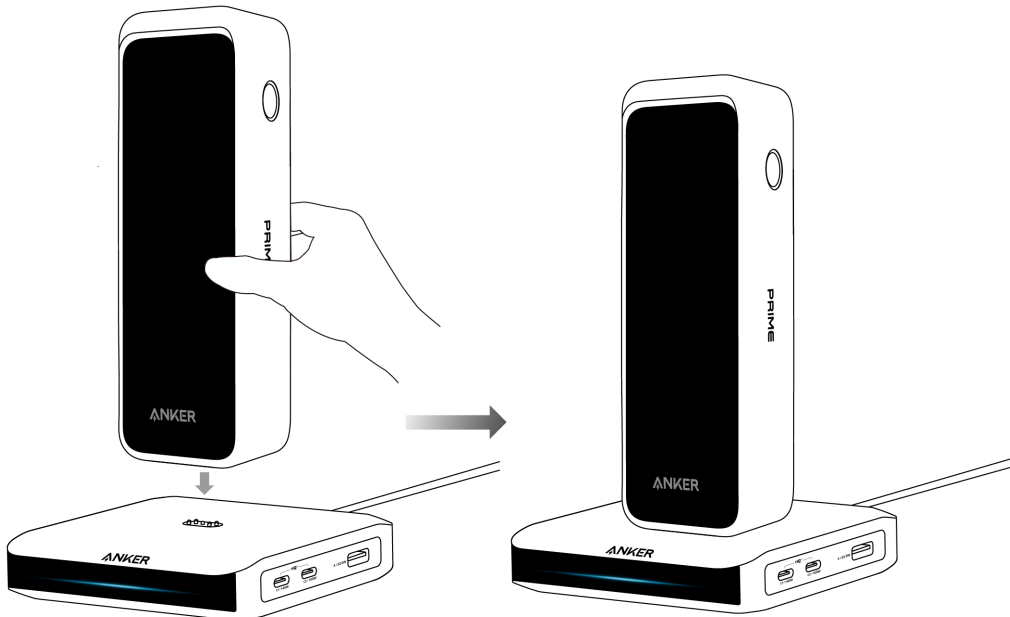
## Reîncărcarea bateriei externe

Reîncărcați bateria externă prin porturile USB-C.

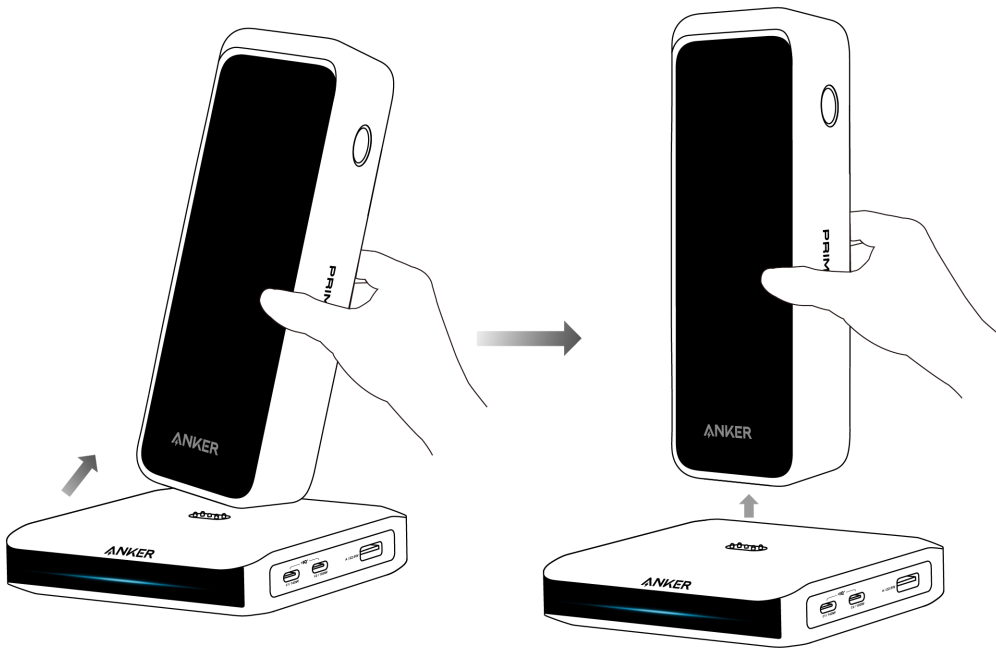
Recomandăm utilizarea unui încărcător cu cel puțin 100W. Bateria externă se poate reîncărca complet în aproximativ 1 oră cu un încărcător de 100W.



De asemenea, puteți reîncărca bateria externă folosind o bază de încărcare Anker Prime. Aliniați partea de jos a bateriei externe cu conectorul Pogo Pin și plasați bateria vertical pe bază.



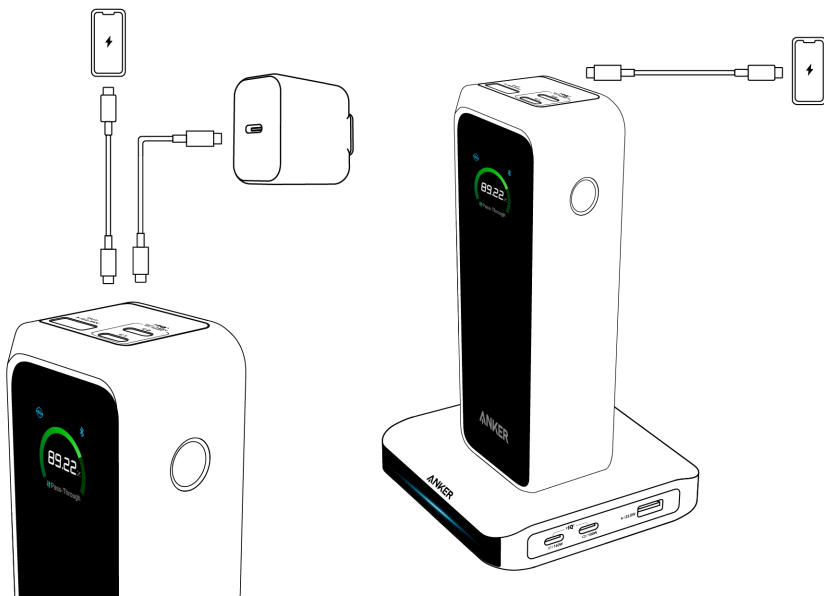
Pentru a scoate bateria externă, înclinați-o ușor în spate și ridicați-o.



	<p>Observație privind intrarea prin portul USB-C</p>
	<p>Observație privind intrarea dual-port (Notă: Variațiile mici de curent pot cauza diferențe ușoare între cele două porturi. Este normal ca cele două porturi USB-C să afișeze puteri de intrare diferite.)</p>
	<p>Observație privind intrarea de la baza de încărcare</p>

## Încărcare și reîncărcare simultană

- Când se efectuează încărcare și reîncărcare simultană, bateria externă va întrerupe reîncărcarea odată ce este complet reîncărcată. Reîncărcarea va reporni când nivelul bateriei scade la 90%.
- Dacă puterea încărcătorului este prea mică (de obicei sub 30W), ieșirea poate fi întreruptă pentru a preveni descărcarea bateriei. Recomandăm utilizarea unui încărcător cu cel puțin 100W sau întreruperea reîncărcării bateriei externe în timp ce aceasta alimentează alte dispozitive.
- Bateria externă nu poate încărca alte dispozitive în timp ce este reîncărcată prin Baza de încărcare Anker 100W — Model A1902. Această funcție este suportată doar când se folosește Baza de încărcare Anker Prime (150W, 3 porturi) — Model A1903.



## Combinarea în aplicație a bazei de încărcare și a bateriilor externe

Puteți combina următoarele dispozitive prin aplicația Anker pentru funcții suplimentare. Fiecare grup poate include o bază de încărcare și până la patru baterii externe.

Bază de încărcare	Baterie externă
Anker Prime Charging Base (150W, 3 porturi) — Model A1903	Anker Prime Power Bank (26K, 300W) — Model A110A Anker Prime Power Bank (20K, 220W) — Model A110B

Notă:

- Baza de încărcare Anker 100W — Model A1902 nu suportă conectare prin aplicație.
- Bateriile externe nu suportă Wi-Fi independent.

1. Înainte de a începe, asigurați-vă că baza de încărcare și bateria externă sunt adăugate în contul dvs. din aplicația Anker și că baza de încărcare este conectată corect la o rețea Wi-Fi.

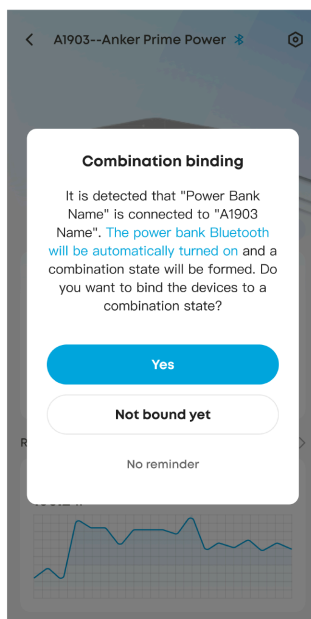
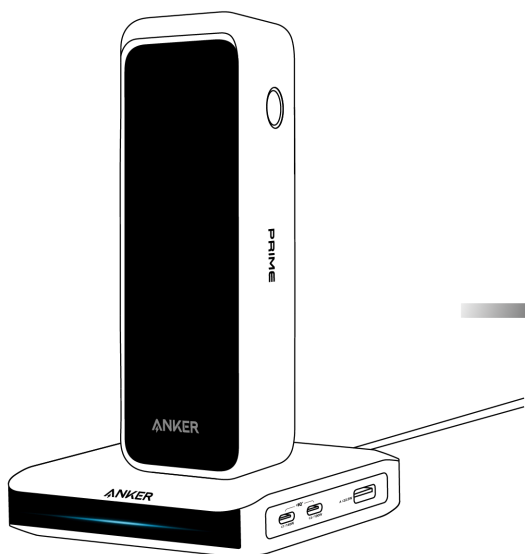
Consultați ghidul de utilizare pentru A1903:

<https://support.anker.com/s/article/manual?pn=A1903>

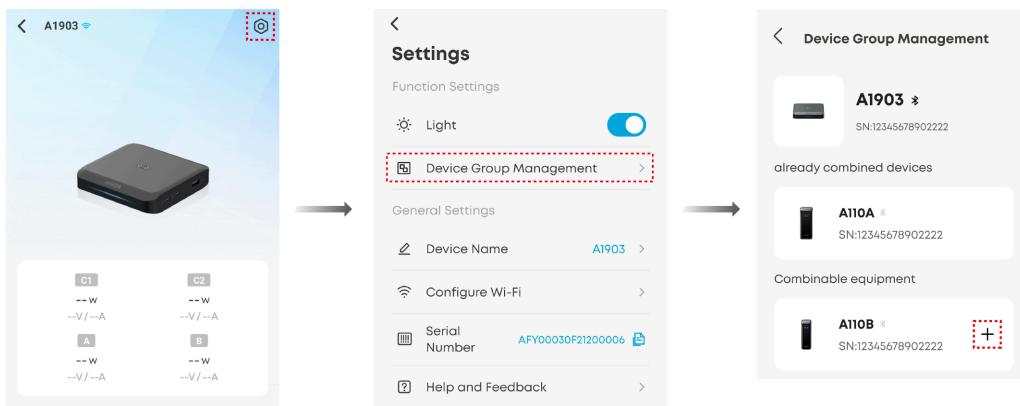
Conectivitatea Wi-Fi vă permite să:

- Vizualizați informații în timp real despre dispozitivele conectate de la distanță.
- Efectuați automat actualizări software și firmware peste noapte.
- Descărcați noi stiluri de afișare a ceasului pentru bateriile externe asociate.

2. Așezați bateria externă vertical pe baza de încărcare, iar în aplicația Anker va apărea o notificare de combinare. Confirmați notificarea pentru a activa Bluetooth-ul bateriei externe și a finaliza procesul de asociere.

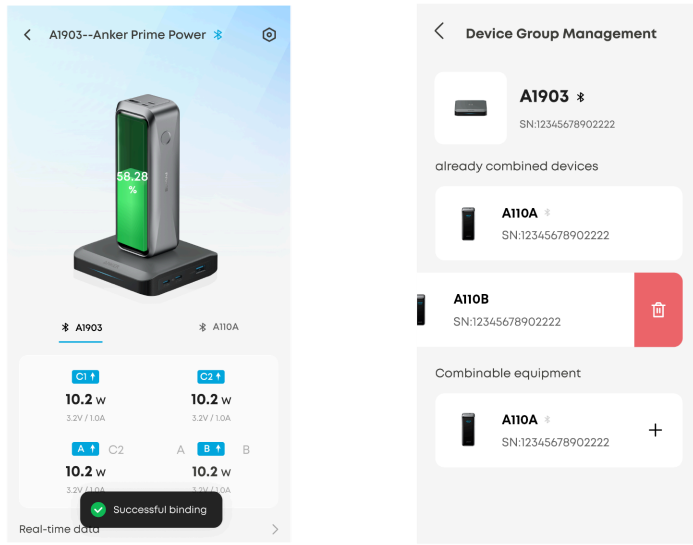


De asemenea, puteți atinge pictograma „Setări” din colțul din dreapta sus al paginii bazei de încărcare. Apoi atingeți „Device Group Management” (Gestionare grup dispozitive) pentru a lega bateria externă de baza de încărcare.



3. După combinare, puteți monitoriza datele de încărcare în timp real pentru toate produsele conectate. Fiecare grup poate include o bază de încărcare și până la patru baterii externe.

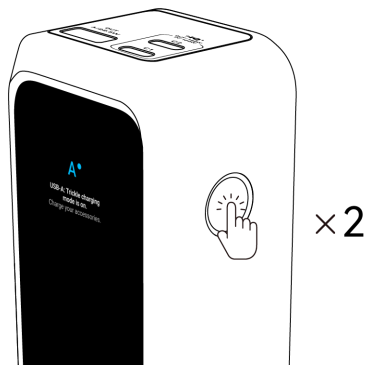
Pentru a elimina un dispozitiv, glisați la stânga pe numele său și atingeți pictograma coș de gunoi.



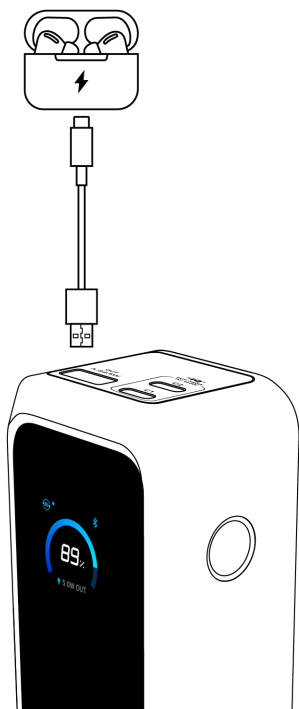
## Mod de încărcare în curent mic

Când încărcați dispozitive cu consum redus, cum ar fi căștile wireless sau ventilatoarele portabile, prin portul USB-A, activați modul de încărcare în curent mic. Această funcție, disponibilă pe anumite baterii externe Anker, furnizează un curent constant și scăzut pentru a preveni oprirea bateriei externe.

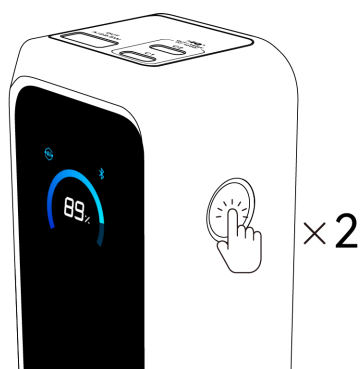
1. Apăsăți de două ori butonul de pornire pentru a activa modul de încărcare în curent mic.  
Notă: Modul de încărcare în curent mic poate fi activat sau dezactivat doar pe ecranul principal.



2. Încărcați căștile sau alte dispozitive cu consum redus prin portul USB-A.

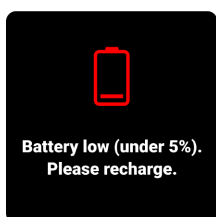


3. Apăsați de două ori butonul de pornire pentru a dezactiva modul de încărcare în curent mic. Modul se dezactivează automat după 2 ore dacă portul USB-A nu este utilizat.



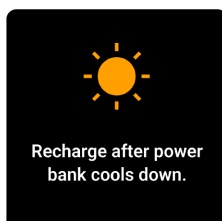
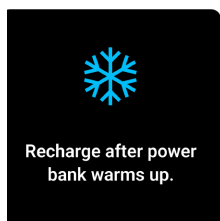
## Alte afișaje ale ecranului

### Alertă baterie scăzută



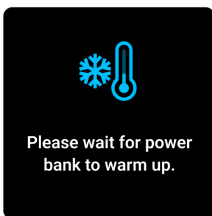
### Mod fără intrare

Afișat când temperatura bateriei este relativ ridicată sau scăzută. Reîncărcarea bateriei externe este întreruptă până când temperatura revine într-un interval sigur.

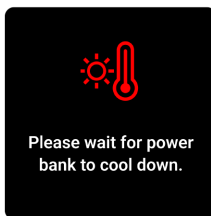


### Mod protecție temperatură

Afișat când temperatura bateriei este prea ridicată sau prea scăzută. Toate funcțiile bateriei externe sunt suspendate până când temperatura revine într-un interval sigur.



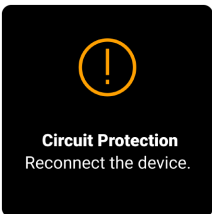
Please wait for power bank to warm up.



Please wait for power bank to cool down.

### Protecție circuit

Afișat când sunt detectate neregularități de curent sau tensiune. Deconectați și reconectați dispozitivul pentru a relua funcționarea normală.



Circuit Protection  
Reconnect the device.

## ÎNTREBĂRI FRECVENTE

### Întrebări despre aplicație

**Trebuie să mă conectez la contul din aplicația Anker pentru a folosi acest produs?**

Toate funcțiile produsului pot fi utilizate fără autentificare (cont turist). Totuși, dacă trebuie să încărcați jurnale pentru depanare, trebuie să vă autentificați mai întâi.

### Ce să fac dacă asocierea Bluetooth eșuează?

Când există mai multe dispozitive Bluetooth în apropiere, asocierea poate eșua.

- Asigurați-vă că Bluetooth este activat atât pe telefon, cât și pe acest produs și apropiați-le.
- Mutați-vă într-o zonă cu mai puține dispozitive Bluetooth și încercați din nou.
- Apăsați și țineți apăsat butonul timp de 7 secunde pentru a reseta Bluetooth, apoi încercați din nou.

### Ce să fac dacă actualizarea firmware-ului eșuează?

- Asigurați-vă că conexiunea la rețea este stabilă. Păstrați produsul aproape de telefon și lăsați aplicația Anker deschisă până la finalizarea actualizării. Procesul de actualizare durează de obicei 7–10 minute.
- Nu dezactivați Bluetooth, nu încărcați alte dispozitive și nu reîncărcați bateria externă în timpul procesului.
- Dacă actualizarea încă eșuează, contactați serviciul de asistență Anker. De asemenea, puteți încărca jurnalele în meniul Setări al aplicației pentru a ajuta echipa de dezvoltare la depanare.

### Întrebări despre încărcare și reîncărcare

**De ce încarcă bateria externă de mai puține ori decât mă așteptam?**

O pierdere de energie (de obicei 30–45%) este normală în timpul conversiei de putere din cauza designului bateriei și al circuitelor. După conversie, o baterie externă de 20.100 mAh complet încărcată oferă aproximativ 11.250 mAh dispozitivelor dvs.

**De ce bateria externă nu poate atinge puterea maximă în timpul reîncărcării?**

- Asigurați-vă că cablul de încărcare suportă 100W (5A). Folosiți cablul inclus dacă este posibil.
- Cu încărcătoare terțe, acest produs acceptă puterea maximă doar sub protocolul PD, nu protocoale proprietare specifice unor branduri.
- Încălzirea în timpul încărcării este normală. Pentru a proteja bateria și a asigura o încărcare sigură, puterea poate fi redusă după o perioadă. Utilizați produsul într-un mediu rece și ventilat (32–77°F / 0–25°C) și evitați încărcarea altor dispozitive în timp ce bateria externă se reîncarcă.

**De ce nu poate bateria externă să încarce și să se reîncarce simultan?**

- Când se realizează încărcare și reîncărcare simultană, puterea de ieșire este de aproximativ 70–80% din puterea de intrare. Dacă puterea încărcătorului este prea mică (de obicei sub 30W), s-ar putea să nu satisfacă cerințele minime de încărcare ale dispozitivelor de mare putere, precum laptopurile. Recomandăm utilizarea unui încărcător de cel puțin 100W sau întreruperea reîncărcării bateriei externe în timp ce alimentează alte dispozitive.
- Când se realizează încărcare și reîncărcare simultană, odată ce bateria externă este complet încărcată, aceasta va opri reîncărcarea pentru a proteja bateria. Reîncărcarea reia automat când nivelul bateriei scade la aproximativ 90%.

**De ce nu se reîncarcă bateria externă imediat după ce a fost complet descărcată?**

După utilizare intensă, celulele bateriei pot fi prea calde. Reîncărcarea va fi reluată când temperatura scade la un nivel sigur, protejând astfel durata de viață a bateriei.

**De ce cele două porturi USB-C afișează puteri de intrare diferite la reîncărcarea bateriei externe?**

Variațiile mici de curent pot cauza diferențe ușoare între cele două porturi. Nu afectează utilizarea normală.

**De ce încetinește sau se oprește încărcarea înainte ca telefonul meu să fie complet încărcat?**

- iPhone-urile pot întrerupe încărcarea la 80% ca parte a strategiei de control termic din iOS 17 pentru a proteja sănătatea bateriei. Acest lucru se întâmplă mai des când telefonul se încălzește. Încărcarea reia când telefonul se răcește. Mutarea într-un loc mai rece poate ajuta.
- Unele telefoane, cum ar fi iPhone sau Samsung, întrerup încărcarea în jurul valorii de 80% când este activată optimizarea bateriei. Verificați setările de baterie ale telefonului pentru a vedea dacă această funcție este activată.

**De ce MacBook-ul meu afișează „Battery Is Not Charging” când este conectat la acest produs?**

Când un MacBook este conectat la un adaptor terț, starea de încărcare se poate actualiza cu întârziere. Încărcarea a început deja, dar pictograma s-ar putea să nu se schimbe imediat. După câteva secunde, când adaptorul este recunoscut, pictograma priză se va schimba în pictograma de încărcare.



## Alte întrebări

### De ce scade nivelul bateriei când bateria externă nu este utilizată?

Acest produs include Bluetooth și un ecran. Când ambele sunt active, consumul de energie este mai mare. Pentru a reduce consumul, apăsați de două ori butonul pe ecranul Bluetooth pentru a dezactiva Bluetooth sau setați un timeout pentru ecran în aplicația Anker.

### De ce este inexact timpul screensaver-ului?

Dacă produsul nu a fost asociat cu telefonul dvs. pentru o perioadă lungă, ceasul din screensaver poate deveni inexact. Afișajul orei poate fi întârziat și după oprirea sau repornirea produsului. Pentru a restaura ora exactă, conectați produsul la aplicația Anker prin Bluetooth. Sistemul va sincroniza automat ora standard fără a necesita introducerea manuală.

### Este normal ca bateria externă sau dispozitivele conectate să se încălzească în timpul încărcării?

Da. Este normal ca dispozitivele să genereze căldură în timpul transferului de energie, în special în sesiuni lungi de încărcare sau când folosiți telefonul pentru gaming sau streaming video. Dispozitivele cu carcase metalice pot părea mai calde la atingere deoarece sunt proiectate să disipeze căldura mai eficient. Utilizați produsul într-un loc răcoros și bine ventilat (32–77°F / 0–25°C) și întrerupeți utilizarea dispozitivelor care sunt în curs de încărcare.

### De ce diferă valorile afișate pe ecranul încărcătorului față de cele de pe bateria externă sau un instrument terț precum POWER-Z?

- Diferențele de afișaj sunt normale. Atât încărcătoarele, cât și bateriile externe afișează citiri cu o mică întârziere.
- Fiecare dispozitiv măsoară puterea într-un loc diferit — la portul de ieșire al încărcătorului, la celula bateriei sau la intrarea dispozitivului. Îmbătrânirea cablului și pierderile de transmisie pot afecta, de asemenea, rezultatele.
- Afișajul bateriei externe arată doar o zecimală.

## Specificații

Energie baterie	72.36Wh / 21.6VDC (3.350mAh, 6 celule în serie)	
Intrare	Pogo Pin	15~25.2V~5A (100W Max)
	USB-C1 / USB-C2	5V~3A / 9V~3A / 12V~3A / 15V~3A / 20V~5A (100W Max)
Ieșire	USB-C1 / USB-C2	5V~3A / 9V~3A / 10V~2.25A / 12V~3A / 15V~3A / 20V~5A / 28V~5A (140W Max)
	USB-A	5V~3A / 9V~2A / 10V~2.25A / 12V~1.5A (22.5W Max)
	Putere totală de ieșire	220W Max

### Interfețe și servicii de rețea expuse implicit

Configurare BLE (Bluetooth Low Energy)

Descriere stare: Când dispozitivul nu este încă conectat la o rețea, va activa automat difuzarea BLE și va porni serviciile BLE pentru a oferi capabilități de configurare a rețelei prin Bluetooth.

#### Note

În timpul proceselor de configurare BLE, vă rugăm să vă asigurați că mediul de rețea este stabil și să urmați instrucțiunile dispozitivului pentru a finaliza configurarea.