

СОДЕРЖАНИЕ

[Руководство по отображению на экране](#)

[Основные элементы главного экрана](#)

[Распределение мощности](#)

[Управление температурой батареи ИИ](#)

[Таймер Помидоро](#)

[Подключение по Bluetooth](#)

[Настройки приложения Anker](#)

[Режим зарядки](#)

[Настройки экрана](#)

[Яркость экрана](#)

[Таймер Помидоро](#)

[Язык устройства](#)

[Зарядка ваших устройств](#)

[Зарядка портативного аккумулятора](#)

[Одновременная зарядка и подзарядка](#)

[Комбинация зарядной базы и портативных аккумуляторов в приложении](#)

[Режим подзарядки малым током](#)

[Другие отображения экрана](#)

[FAQ](#)

[Вопросы о приложении](#)

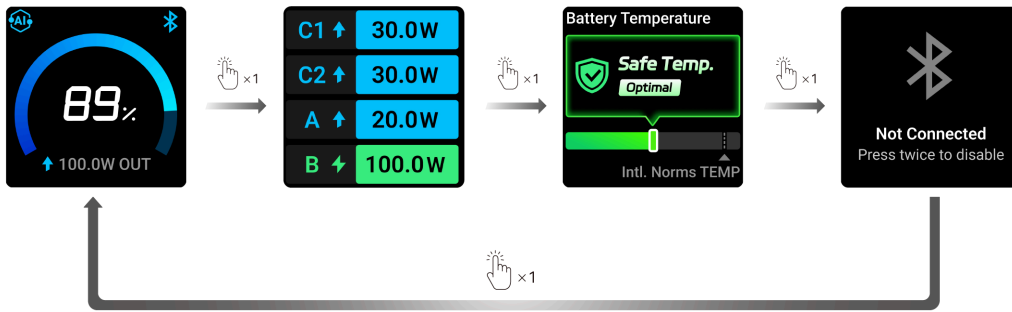
[Вопросы о зарядке и подзарядке](#)

[Другие вопросы](#)

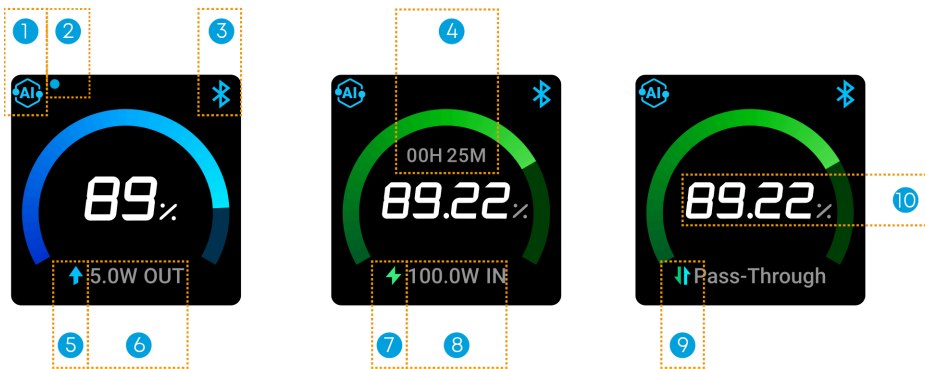
[Технические характеристики](#)

[Руководство по отображению на экране](#)

- Нажмите кнопку питания один раз, чтобы активировать экран или переключиться между страницами.
- Экран остается включенным, пока портативный аккумулятор заряжается или подзаряжается. Если портативный аккумулятор не используется, экран выключается через 30 секунд. Чтобы вручную выключить экран, нажмите и удерживайте кнопку питания в течение 2 секунд. Вы также можете изменить время таймаута экрана и включить заставку с часами в приложении Anker после сопряжения по Bluetooth.
- Нажмите и удерживайте кнопку в течение 7 секунд, чтобы сбросить подключение Bluetooth.
- Чтобы заряжать маломощные устройства, такие как наушники или портативные вентиляторы, через порт USB-A, дважды нажмите кнопку питания на главном экране, чтобы активировать режим подзарядки малым током.



Основные элементы главного экрана



- ① Режим зарядки
- ② Синий кружок: режим подзарядки малым током
- ③ Состояние Bluetooth
- ④ Время до полной подзарядки
- ⑤ Синяя стрелка: зарядка / отдача
- ⑥ Общая отдаваемая мощность
- ⑦ Зеленая молния: подзарядка / вход
- ⑧ Общая входящая мощность
- ⑨ Двусторонние стрелки: одновременная зарядка и подзарядка / сквозная зарядка
- ⑩ Оставшийся процент заряда батареи

	<p>Значок режима зарядки меняется в зависимости от выбранного режима в приложении Anker:</p> <p>A: Интеллектуальное динамическое распределение B: Режим энергосбережения C: Пользовательский режим</p>
	<p>Значок Bluetooth показывает следующие состояния:</p> <p>A: Bluetooth подключен B: Bluetooth не подключен C: Bluetooth выключен</p>

Распределение мощности

Экран отображает распределение мощности по портам в реальном времени во время зарядки.

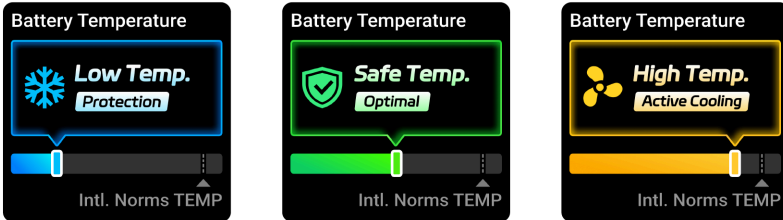
Примечание: «B» относится к зарядной базе. Это отображается, когда портативный аккумулятор подзарядается через:

- Anker 100W Charging Base — модель A1902
- Anker Prime Charging Base (150W, 3 порта) — модель A1903

C1 ↑	30.0W
C2 ↑	30.0W
A ↑	20.0W
B ↻	100.0W

Управление температурой батареи ИИ

Портативный аккумулятор контролирует внутреннюю температуру для обеспечения безопасности. Если температура слишком высокая или слишком низкая, некоторые функции будут отключены до нормализации температуры.

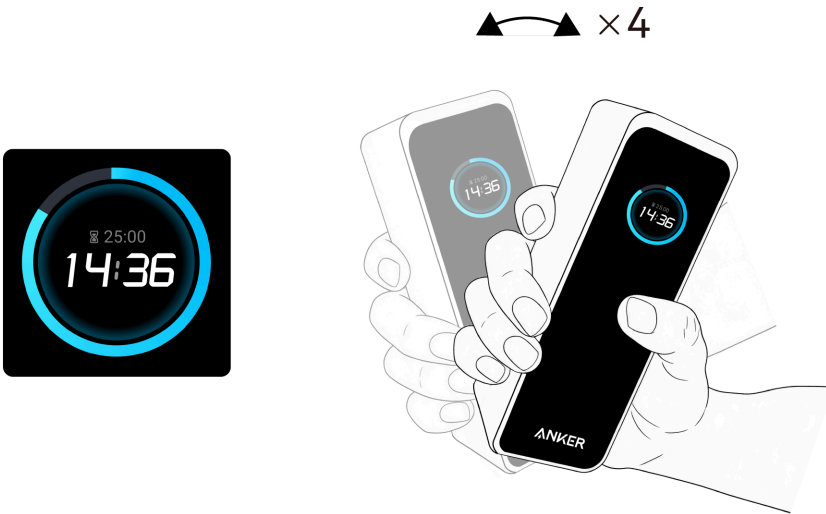


Таймер Помидоро

Техника Помидоро — это метод управления временем, предусматривающий 25 минут сосредоточенной работы, за которыми следует 5-минутный перерыв. Каждый цикл называется «помидоро».

Чтобы активировать таймер, включите экран и покачайте портативным аккумулятором из стороны в сторону четыре раза (держите аккумулятор крепко, чтобы не уронить его). Начнется обратный отсчет на 25 минут. Экран будет мигать, когда время истечет.

Нажмите кнопку питания один раз, чтобы отменить таймер. Вы можете изменить время отсчета или отключить таймер в приложении Anker после сопряжения по Bluetooth.



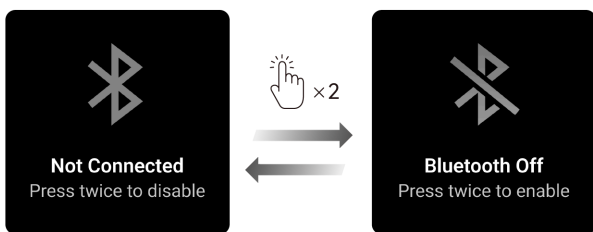
Дополнительные отображения экрана перечислены в конце этого руководства пользователя.

Подключение по Bluetooth

1. Скачайте приложение Anker:
<https://www.anker.com/app-download>



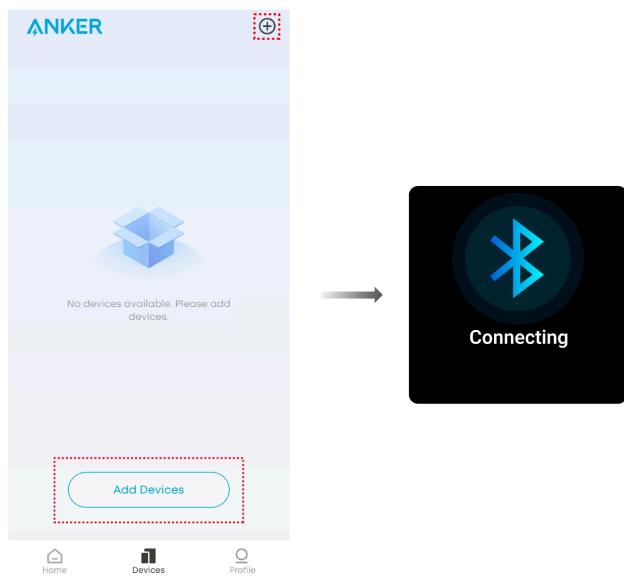
2. Дважды нажмите кнопку питания, чтобы включить или выключить Bluetooth. Убедитесь, что Bluetooth на телефоне включен, и держите портативный аккумулятор в пределах 33 футов (10 м).



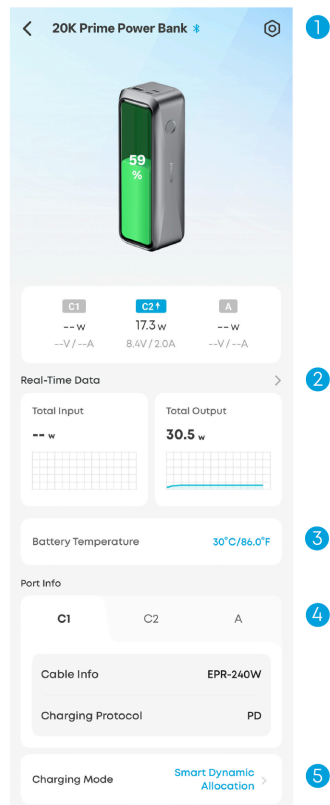
3. Откройте приложение и нажмите значок «+» в правом верхнем углу или выберите «Добавить устройство» внизу страницы Устройства. Следуйте инструкциям в приложении, чтобы завершить настройку подключения.

Если сопряжение не удалось, проверьте:

- Портативный аккумулятор включен и работает нормально
- Bluetooth включен
- Портативный аккумулятор находится рядом с телефоном



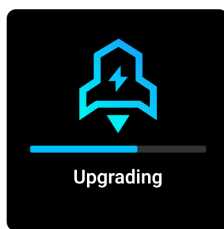
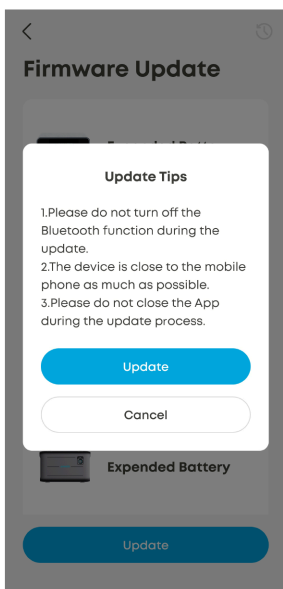
4. После успешного сопряжения вы можете просматривать данные в реальном времени и изменять детальные настройки.



- ① Настройки
- ② Данные зарядки в реальном времени
- ③ Температура батареи
- ④ Информация о кабеле и протоколе (информация о кабеле не отображается при входе)
- ⑤ Режимы зарядки

5. Если доступно обновление программного обеспечения или прошивки, обновите его через приложение. Для успешного обновления должны быть выполнены следующие условия:

- Убедитесь, что у портативного аккумулятора осталось более 30% заряда.
- Не выключайте Bluetooth, не заряжайте другие устройства и не подзаряжайте портативный аккумулятор во время обновления.
- Обеспечьте стабильное сетевое соединение и держите приложение Anker открытым до завершения обновления.

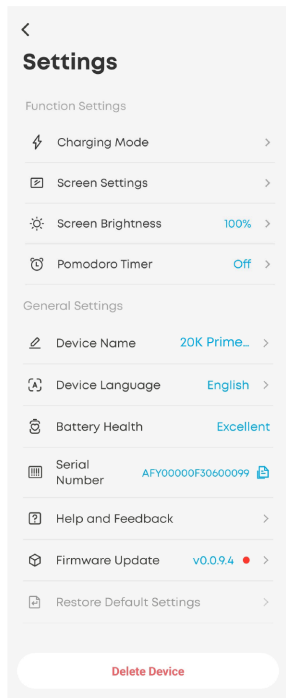
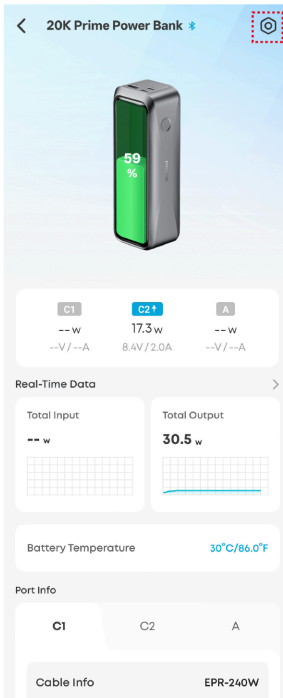


6. Чтобы сбросить Bluetooth, нажмите и удерживайте кнопку в течение 7 секунд. Затем вы можете повторить описанные выше шаги, чтобы подключить портативный аккумулятор к новому телефону или новой учетной записи приложения.



Настройки приложения Anker

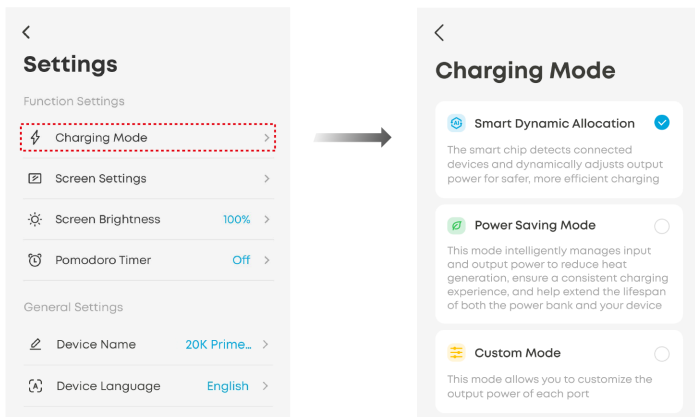
Нажмите значок «Настройки» в правом верхнем углу страницы устройства, чтобы просмотреть и изменить детальные настройки.



Режим зарядки

Нажмите «Режим зарядки» и выберите предпочтительный режим.

- Интеллектуальное динамическое распределение: портативный аккумулятор регулирует выходную мощность для оптимальной эффективности зарядки.
- Режим энергосбережения: портативный аккумулятор управляет входной и выходной мощностью для снижения нагрева и продления срока службы батареи.
- Пользовательский режим: настройте планы распределения мощности в соответствии с вашими предпочтениями.



Настройки экрана

Нажмите «Настройки экрана» и включите первую кнопку. Затем вы сможете настроить следующие параметры:

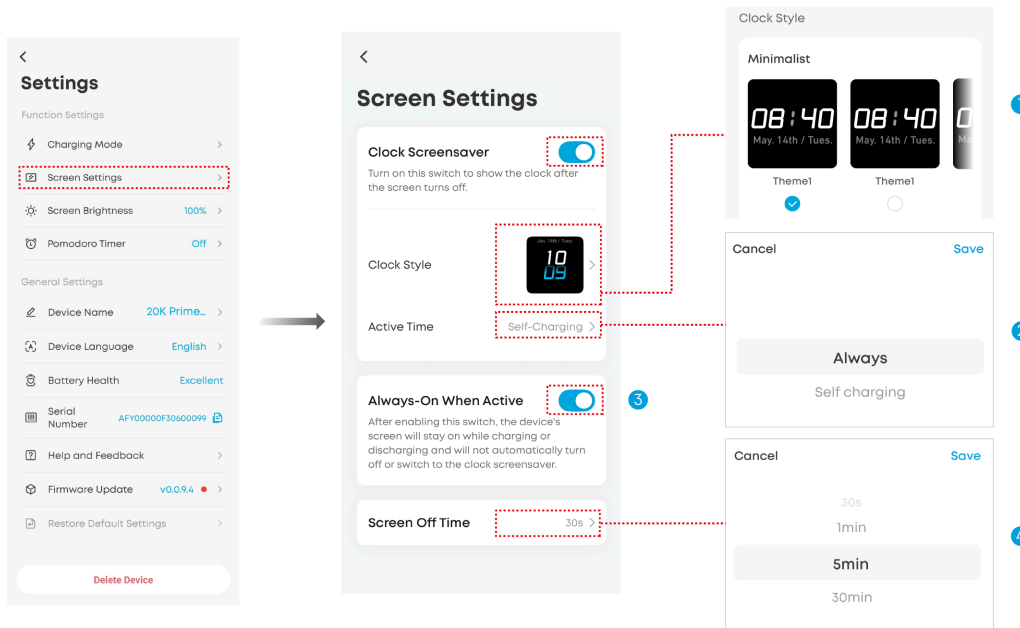
① Стиль часов: выберите желаемый внешний вид часов.

② Эффективное время:

- Если эффективное время установлено на «Всегда», заставка остается активной, пока батарея не разрядится. Обратите внимание, что портативный аккумулятор может увеличивать расход энергии и слегка нагреваться.
- Если эффективное время установлено на «При подзарядке», заставка активна только во время подзарядки портативного аккумулятора.

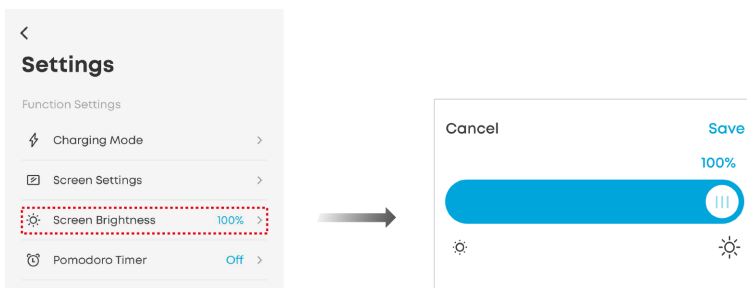
③ Всегда включено во время активности: если включить эту кнопку, экран портативного аккумулятора будет оставаться включенным во время зарядки или подзарядки. Экран не будет автоматически отключаться или переходить в режим заставки. Чтобы вручную выключить экран, нажмите и удерживайте кнопку питания в течение 2 секунд.

④ Время отключения экрана: после истечения периода таймаута экран переключается на заставку.



Яркость экрана

Нажмите «Яркость экрана» и передвиньте ползунок, чтобы отрегулировать яркость дисплея портативного аккумулятора.



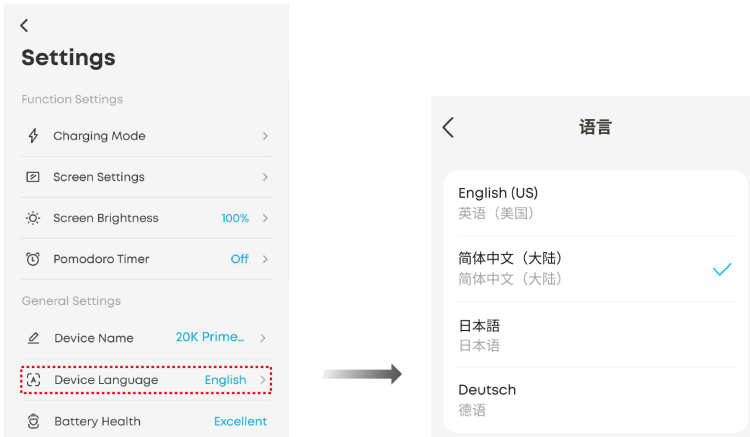
Таймер Помидоро

Нажмите «Таймер Помидоро», чтобы изменить время отсчета или выключить таймер.

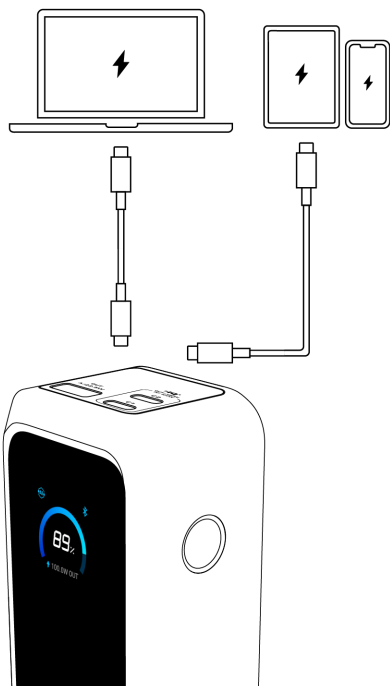


Язык устройства

Нажмите «Язык устройства» и выберите предпочтительный язык. Экран портативного аккумулятора поддерживает четыре языка: английский, немецкий, японский и китайский.



Зарядка ваших устройств



	<p>Примечание по выходу USB-порта</p>
	<p>Примечание о Turbo Mode быстрой зарядке (использование одного порта)</p>

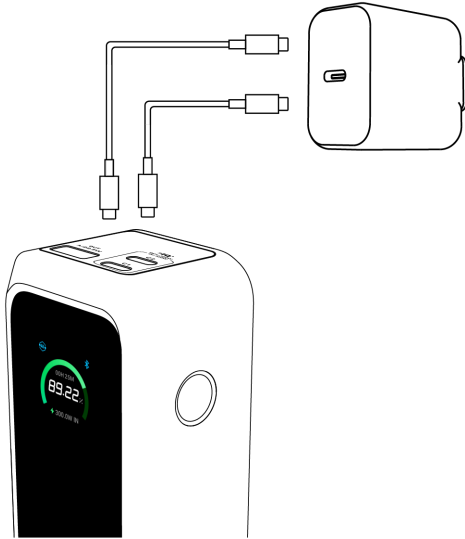


Примечание о Turbo Mode быстрой зарядке
(использование нескольких портов)

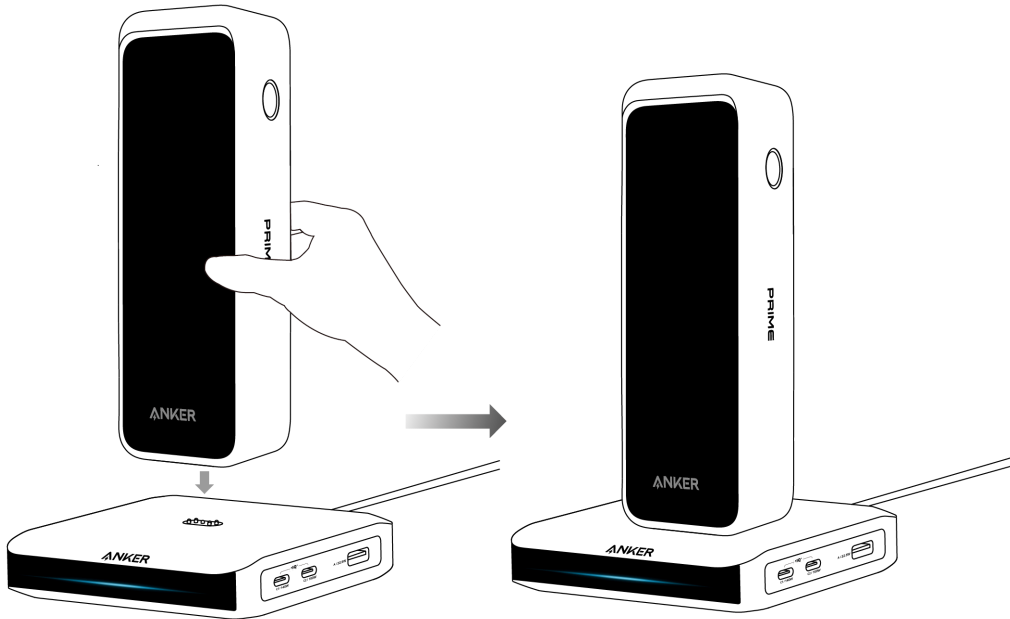
Зарядка портативного аккумулятора

Заряжайте портативный аккумулятор через порты USB-C.

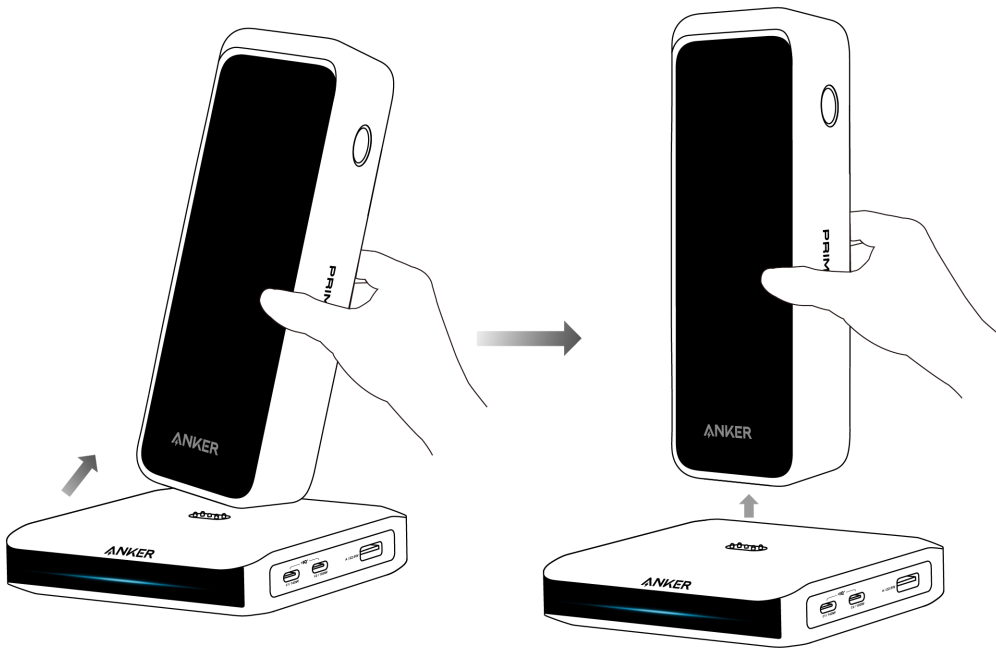
Рекомендуем использовать блок питания с выходной мощностью не менее 100 Вт. Портативный аккумулятор можно полностью зарядить примерно за 1 час с помощью зарядного устройства на 100 Вт.



Вы также можете заряжать портативный аккумулятор с помощью зарядной базы Anker Prime. Сориентируйте нижнюю часть портативного аккумулятора по Pogo-контакту (контакту зарядки) и установите аккумулятор вертикально на базу.



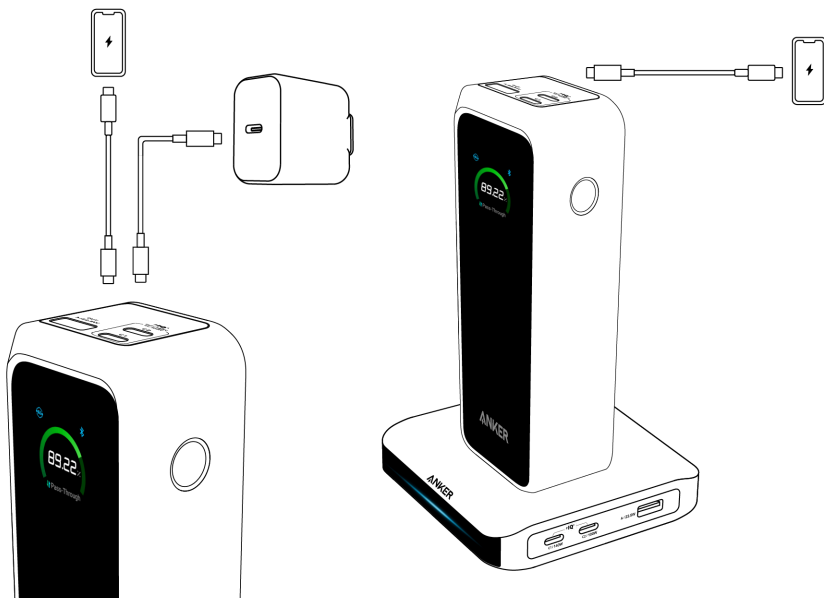
Чтобы снять портативный аккумулятор, слегка наклоните его назад и поднимите вверх.



	<p>Примечание по входу через USB-C-порт</p>
	<p>Примечание по двухпортовому входу (Примечание: небольшие вариации тока могут вызывать небольшие различия между двумя портами. Это нормально, что два порта USB-C показывают разную входящую мощность.)</p>
	<p>Примечание по входу через зарядную базу</p>

Одновременная зарядка и подзарядка

- При одновременной зарядке и подзарядке портативный аккумулятор при достижении полной зарядки приостанавливает подзарядку. Подзарядка возобновится, когда уровень заряда батареи упадет до 90%.
- Если мощность зарядного устройства слишком низкая (обычно ниже 30 Вт), отдача может приостанавливаться, чтобы предотвратить падение уровня батареи. Рекомендуем использовать зарядное устройство мощностью не менее 100 Вт или приостанавливать подзарядку портативного аккумулятора, пока он питает другие устройства.
- Портативный аккумулятор не может заряжать другие устройства, пока подзаряжается через Anker 100W Charging Base — модель A1902. Эта функция поддерживается только при использовании Anker Prime Charging Base (150W, 3 порта) — модель A1903.



Комбинация зарядной базы и портативных аккумуляторов в приложении

Вы можете объединять следующие устройства через приложение Anker для получения дополнительных функций. Каждая группа может включать одну зарядную базу и до четырех портативных аккумуляторов.

Зарядная база	Портативный аккумулятор
Anker Prime Charging Base (150W, 3 порта) — модель A1903	Anker Prime Power Bank (26K, 300W) — модель A110A Anker Prime Power Bank (20K, 220W) — модель A110B

Примечание:

- Anker 100W Charging Base — модель A1902 не поддерживает подключение к приложению.
- Портативные аккумуляторы не поддерживают Wi-Fi самостоятельно.

1. Перед началом убедитесь, что зарядная база и портативный аккумулятор добавлены в вашу учетную запись приложения Anker, и что зарядная база правильно подключена к сети Wi-Fi.

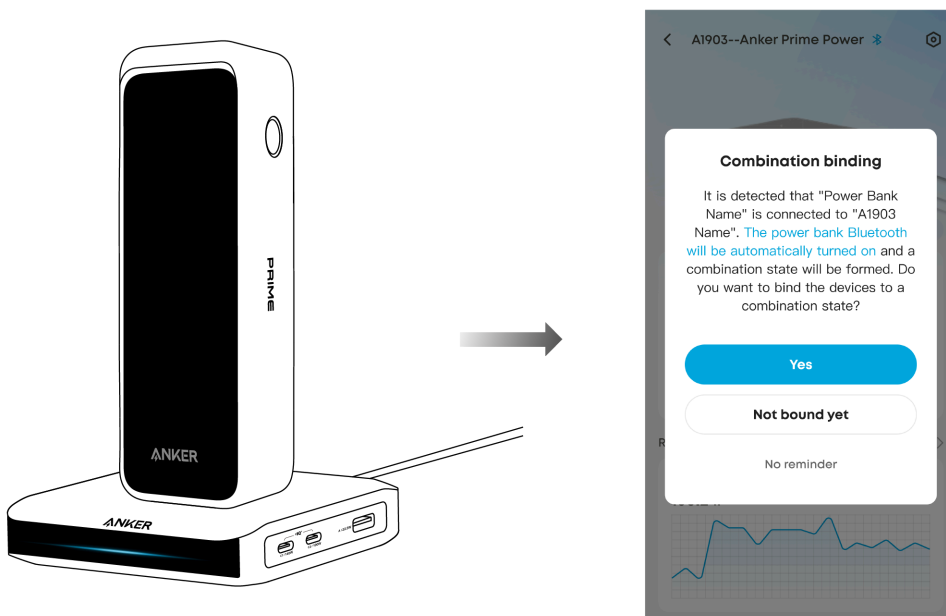
Ознакомьтесь с руководством пользователя для A1903:

<https://support.anker.com/s/article/manual?pn=A1903>

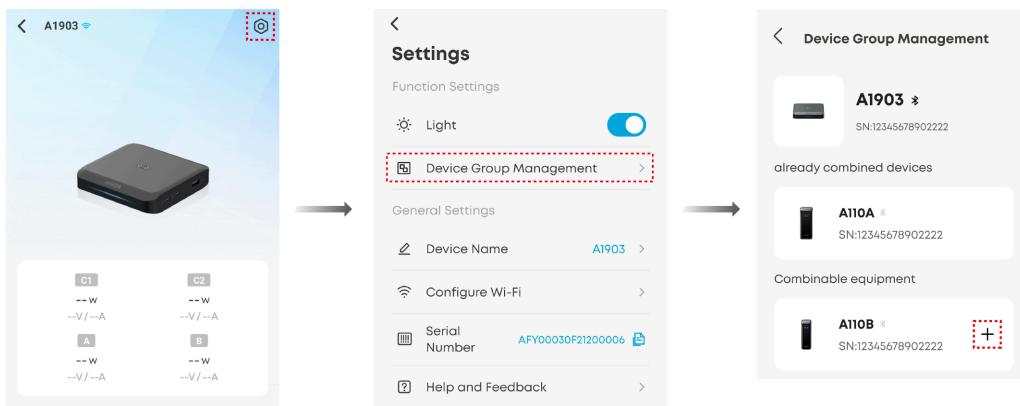
Подключение к Wi-Fi позволяет вам:

- Просматривать информацию в реальном времени о подключенных устройствах удаленно.
- Автоматически выполнять обновления программного обеспечения и прошивки ночью.
- Загружать новые стили отображения часов для сопряженных портативных аккумуляторов.

2. Установите портативный аккумулятор вертикально на зарядную базу, и в приложении Anker появится уведомление о комбинации. Подтвердите уведомление, чтобы активировать Bluetooth портативного аккумулятора и завершить процесс привязки.

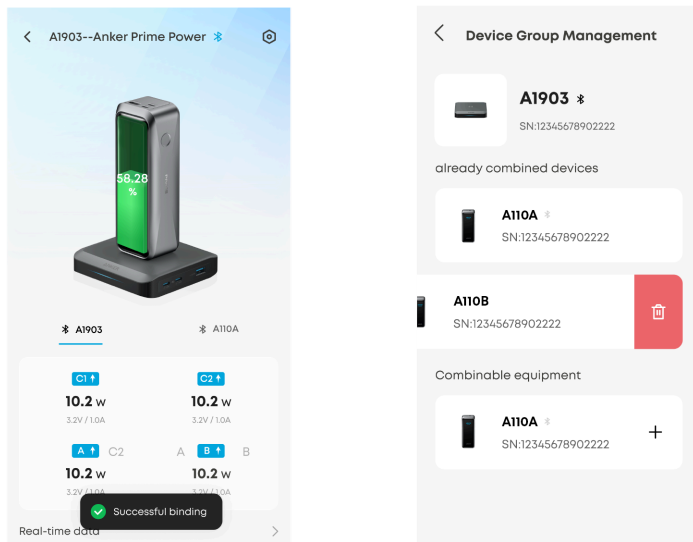


Вы также можете нажать значок «Настройки» в правом верхнем углу страницы зарядной базы. Затем нажмите «Управление группой устройств», чтобы связать портативный аккумулятор с зарядной базой.



3. После объединения вы сможете отслеживать данные зарядки в реальном времени для всех подключенных продуктов. Каждая группа может включать одну зарядную базу и до четырех портативных аккумуляторов.

Чтобы удалить устройство, проведите по его имени влево и нажмите значок корзины.

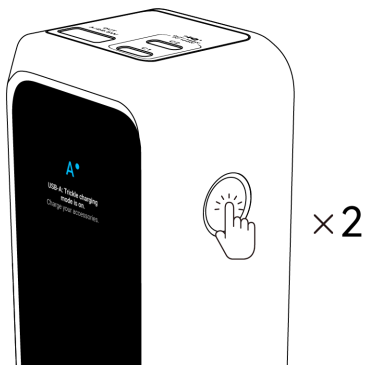


Режим подзарядки малым током

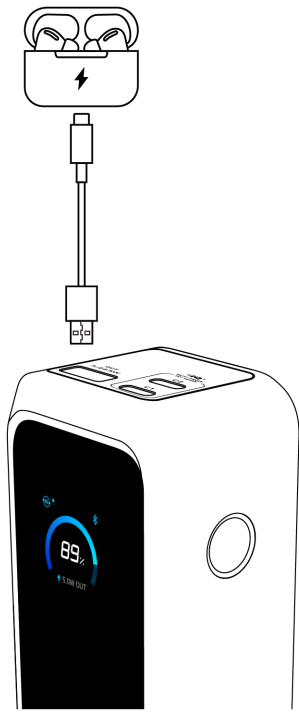
При зарядке маломощных устройств, таких как наушники или портативные вентиляторы, через порт USB-A активируйте режим подзарядки малым током. Эта функция, доступная на некоторых портативных аккумуляторах Anker, обеспечивает стабильный низкий ток, чтобы предотвратить автоматическое отключение аккумулятора.

1. Дважды нажмите кнопку питания, чтобы активировать режим подзарядки малым током.

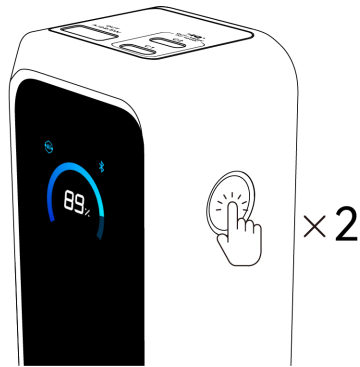
Примечание: режим подзарядки малым током можно активировать или деактивировать только на главном экране.



2. Заряжайте наушники или другие маломощные устройства через порт USB-A.

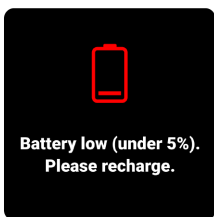


3. Дважды нажмите кнопку питания, чтобы деактивировать режим подзарядки малым током. Режим подзарядки малым током автоматически отключится через 2 часа, если порт USB-A не используется.



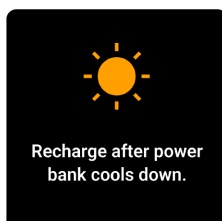
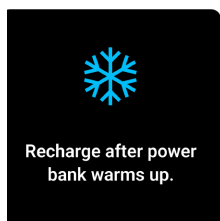
Другие отображения экрана

Предупреждение о низком заряде



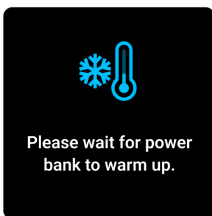
Режим без входа

Отображается, когда температура батареи относительно высокая или низкая. Подзарядка портативного аккумулятора приостанавливается до тех пор, пока температура не вернется в безопасный диапазон.

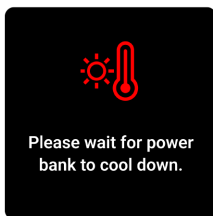


Режим температурной защиты

Отображается, когда температура батареи слишком высокая или слишком низкая. Все функции портативного аккумулятора приостанавливаются до возвращения температуры в безопасный диапазон.



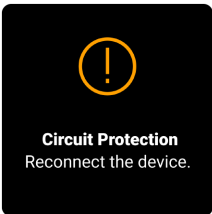
Please wait for power bank to warm up.



Please wait for power bank to cool down.

Защита цепи

Отображается при обнаружении неправильных токов или напряжения. Отключите и снова подключите устройство, чтобы возобновить нормальную работу.



Circuit Protection
Reconnect the device.

FAQ

Вопросы о приложении

Нужно ли входить в учетную запись приложения Anker для использования этого продукта?

Все функции продукта можно использовать без входа в учетную запись (гость). Однако если вам нужно загрузить журналы для устранения неполадок, необходимо сначала войти в учетную запись.

Что делать, если сопряжение по Bluetooth не удается?

Когда рядом находится несколько Bluetooth-устройств, сопряжение может не удаваться.

- Убедитесь, что Bluetooth включен на вашем телефоне и на этом продукте, и разместите их рядом друг с другом.
- Перейдите в зону с меньшим количеством Bluetooth-устройств и попробуйте снова.
- Нажмите и удерживайте кнопку в течение 7 секунд, чтобы сбросить Bluetooth, затем повторите попытку.

Что делать, если обновление прошивки не удается?

- Убедитесь в стабильности сетевого соединения. Держите продукт рядом с телефоном и оставьте приложение Anker открытым до завершения обновления. Процесс обновления обычно занимает 7–10 минут.
- Не выключайте Bluetooth, не заряжайте другие устройства и не подзаряжайте портативный аккумулятор во время процесса.
- Если обновление по-прежнему не удается, свяжитесь с поддержкой Anker. Вы также можете загрузить журналы в меню настроек приложения, чтобы помочь команде разработчиков в устранении неполадок.

Вопросы о зарядке и подзарядке

Почему портативный аккумулятор заряжает устройства меньше число раз, чем ожидалось?

Некоторая потеря энергии (обычно 30–45%) является нормальной при преобразовании энергии из-за конструкции батареи и цепей. После преобразования полностью заряженный портативный аккумулятор емкостью 20 100 мА·ч обеспечивает примерно 11 250 мА·ч для ваших устройств.

Почему портативный аккумулятор не достигает максимальной мощности при подзарядке?

- Убедитесь, что кабель зарядного устройства поддерживает 100 Вт (5 А). По возможности используйте комплектный кабель.
- С зарядными устройствами сторонних производителей этот продукт поддерживает максимальную мощность только по протоколу PD, а не по фирменным протоколам конкретных брендов.
- Нагрев во время зарядки — это нормально. Для защиты батареи и обеспечения безопасной зарядки мощность может снижаться через некоторое время. Используйте продукт в прохладном, хорошо вентилируемом месте (32–77°F / 0–25°C) и избегайте одновременной зарядки других устройств во время подзарядки портативного аккумулятора.

Почему мой портативный аккумулятор не может одновременно заряжать и подзарядаться?

- При одновременной зарядке и подзарядке выходная мощность составляет примерно 70–80% от входной. Если мощность зарядного устройства слишком мала (обычно ниже 30 Вт), она может не покрывать минимальные потребности в зарядке для мощных устройств, таких как ноутбуки. Рекомендуется использовать зарядное устройство мощностью не менее 100 Вт или приостанавливать подзарядку портативного аккумулятора, пока он питает другие устройства.
- При одновременной зарядке и подзарядке, как только портативный аккумулятор полностью заряжается, он прекращает самоподзарядку для защиты батареи. Подзарядка возобновляется автоматически, когда уровень заряда батареи опускается примерно до 90%.

Почему портативный аккумулятор не начинает подзарядку сразу после полной разрядки?

После интенсивного использования элементы батареи могут быть слишком горячими. Подзарядка возобновится, когда температура снизится до безопасного уровня, что защищает срок службы батареи.

Почему два порта USB-C показывают разную входную мощность при подзарядке портативного аккумулятора?

Небольшие вариации тока могут вызывать незначительные различия между двумя портами. Это не влияет на нормальное использование.

Почему зарядка замедляется или останавливается до того, как мой телефон полностью зарядится?

- iPhone может приостанавливать зарядку на 80% в рамках стратегии теплового контроля iOS 17 для защиты состояния батареи. Это происходит чаще, когда телефон нагревается. Зарядка возобновится, когда телефон остынет. Перенос в более прохладное место может помочь.
- Некоторые телефоны, такие как iPhone или Samsung, при включенной оптимизации батареи приостанавливают зарядку примерно на 80%. Проверьте настройки батареи вашего телефона, чтобы узнать, включена ли эта функция.

Почему мой MacBook показывает «Battery Is Not Charging» при подключении к этому продукту?

При подключении MacBook к адаптеру стороннего производителя статус зарядки может обновляться с задержкой. Зарядка уже началась, но значок может не измениться сразу. Через несколько секунд, когда адаптер будет распознан, значок вилки сменится на значок зарядки.



Другие вопросы

Почему уровень заряда батареи падает, когда портативный аккумулятор не используется?

В этом продукте есть Bluetooth и экран дисплея. Когда оба активны, потребление энергии увеличивается. Чтобы снизить энергопотребление, дважды нажмите кнопку на экране Bluetooth, чтобы выключить Bluetooth, или установите таймаут экрана в приложении Anker.

Почему время на заставке отображается неточно?

Если продукт не был сопряжен с вашим телефоном длительное время, часы заставки могут стать неточными. Отображение времени также может задерживаться после выключения или перезапуска устройства. Чтобы восстановить точное время, подключите продукт к приложению Anker через Bluetooth. Система автоматически синхронизирует стандартное время без необходимости ручного ввода.

Нормально ли, что портативный аккумулятор или подключенные устройства нагреваются во время зарядки?

Да. Нормально, что устройства выделяют тепло во время передачи энергии, особенно при длительных сеансах зарядки или при использовании телефона для игр или потокового видео. Устройства с металлическим корпусом могут ощущаться теплее на ощупь, так как они спроектированы для более эффективного рассеивания тепла. Используйте продукт в прохладном, хорошо вентилируемом месте (32–77°F / 0–25°C) и приостанавливайте использование заряжаемых устройств.

Почему показания на экране зарядного устройства отличаются от показаний на портативном аккумуляторе или сторонних инструментах, таких как POWER-Z?

- Различия отображений нормальны. И зарядные устройства, и портативные аккумуляторы показывают показания с небольшой задержкой.
- Каждое устройство измеряет мощность в разном месте — на выходном порте зарядного устройства, в ячейке батареи или на входе устройства. Старение кабеля и потери при передаче также могут влиять на результаты.
- Дисплей портативного аккумулятора показывает значения только с одним десятичным знаком.

Технические характеристики

Энергия батареи	72.36 Вт·ч / 21.6 В DC (3 350 мА·ч, 6 элементов в последовательном соединении)	
Вход	Рого-контакт	15~25.2 В=5 А (макс. 100 Вт)
	USB-C1 / USB-C2	5 В=3 А / 9 В=3 А / 12 В=3 А / 15 В=3 А / 20 В=5 А (макс. 100 Вт)
Выход	USB-C1 / USB-C2	5 В=3 А / 9 В=3 А / 10 В=2.25 А / 12 В=3 А / 15 В=3 А / 20 В=5 А / 28 В=5 А (макс. 140 Вт)
	USB-A	5 В=3 А / 9 В=2 А / 10 В=2.25 А / 12 В=1.5 А (макс. 22.5 Вт)
	Общая отдаваемая мощность	Макс. 220 Вт

По умолчанию открытые сетевые интерфейсы и службы

Конфигурация BLE (Bluetooth Low Energy)

Описание состояния: когда устройство еще не подключено к сети, оно автоматически включает вещание BLE и активирует службы BLE для обеспечения возможностей конфигурации сети через Bluetooth.

Примечания

Во время процессов конфигурации BLE убедитесь, что ваша сеть стабильна, и следуйте инструкциям устройства для завершения настройки.