

# OBSAH

## [Návod na zobrazenie obrazovky](#)

[Hlavné funkcie obrazovky](#)

[Distribúcia výkonu](#)

[AI regulácia teploty batérie](#)

[Pomodoro časovac](#)

## [Pripojenie Bluetooth](#)

## [Nastavenia v aplikácii Anker](#)

[Režm nabíjania](#)

[Nastavenia obrazovky](#)

[Jas obrazovky](#)

[Pomodoro časovac](#)

[Jazyk zariadenia](#)

## [Nabíjanie vašich zariadení](#)

## [Dobíjanie powerbanky](#)

## [Súbežné nabíjanie a dobíjanie](#)

## [Kombinácia nabíjacej základne a powerbaniek v aplikácii](#)

## [Režm pomalého nabíjania](#)

## [Dalšie zobrazenia na obrazovke](#)

## [FAQ](#)

[Otázky o aplikácii](#)

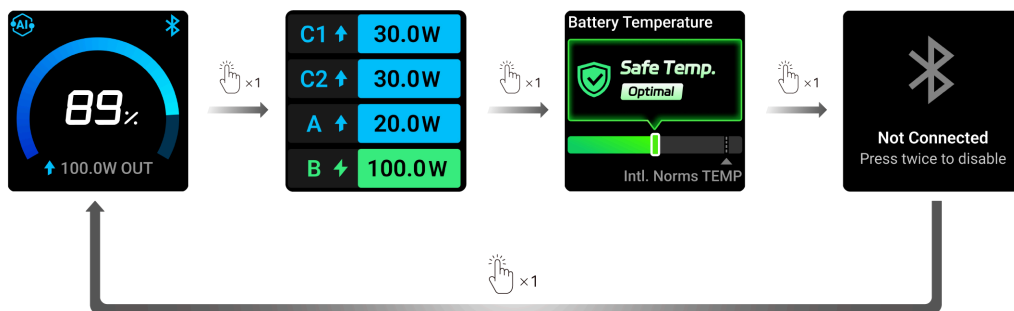
[Otázky o nabíjaní a dobíjaní](#)

[Ostatné otázky](#)

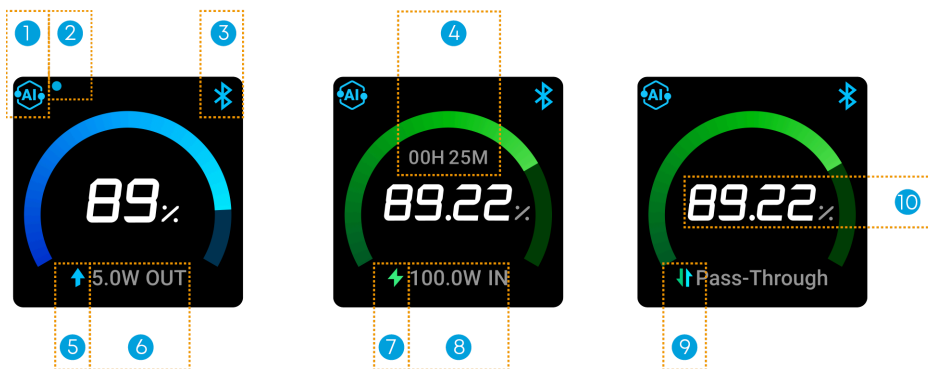
## [Špecifikácie](#)

## [Návod na zobrazenie obrazovky](#)

- Stlačením tlačidla napájania raz aktivujete obrazovku alebo prepnete medzi stránkami.
- Obrazovka zostáva zapnutá, keď sa powerbanka nabíja alebo dobíja. Ak powerbanka nie je v používaní, obrazovka sa po 30 sekundách vypne. Ak chcete obrazovku vypnúť manuálne, podržte tlačidlo napájania 2 sekundy. Po spárovaní cez Bluetooth v aplikácii Anker môžete tiež zmeniť čas vypnutia obrazovky a povoliť obrazovku s hodinami ako šetrič obrazovky.
- Podržte tlačidlo 7 sekúnd pre resetovanie pripojenia Bluetooth.
- Ak chcete nabíjať nízkonákonové zariadenia ako slúchadlá alebo ručné ventilátory cez USB-A port, stlačte na hlavnej obrazovke tlačidlo napájania dvakrát pre aktivovanie režimu pomalého nabíjania.



### Hlavné funkcie obrazovky



- ① Režim nabíjania
- ② Modrá bodka: režim pomalého nabíjania
- ③ Stav Bluetooth
- ④ Čas do úplného dobitia
- ⑤ Modrá šípka: nabíjanie / výstup
- ⑥ Celkový výstupný výkon
- ⑦ Zelené blesky: dobíjanie / vstup
- ⑧ Celkový vstupný výkon
- ⑨ Dvojitě obojsměrné šípky: súběžné nabíjanie a dobíjanie / pass-through nabíjanie
- ⑩ Zostatkové percento batérie

	<p>Ikona režimu nabíjania sa mení podľa režimu, ktorý vyberiete v aplikácii Anker:</p> <p>A: Smart Dynamic Allocation (inteligentné dynamické rozdelenie)</p> <p>B: Power Saving Mode (režim úspory energie)</p> <p>C: Custom Mode (vlastný režim)</p>
	<p>Ikona Bluetooth zobrazuje nasledujúce stavy:</p> <p>A: Bluetooth je pripojený</p> <p>B: Bluetooth nie je pripojený</p> <p>C: Bluetooth je vypnutý</p>

### Distribúcia výkonu

Obrazovka zobrazuje v reálnom čase distribúciu výkonu na jednotlivých portoch počas nabíjania. Poznámka: „B“ sa vzťahuje na nabíjajúcu základňu. Toto sa zobrazí, keď sa powerbanka dobíja cez:

- Anker 100W Charging Base—Model A1902
- Anker Prime Charging Base (150W, 3 porty)—Model A1903

C1 ↑	30.0W
C2 ↑	30.0W
A ↑	20.0W
B ↻	100.0W

## AI regulácia teploty batérie

Powerbanka monitoruje vnútornú teplotu, aby zaistila bezpečnosť. Ak je teplota príliš vysoká alebo príliš nízka, niektoré funkcie budú deaktivované, kým sa teplota nevráti do normálu.



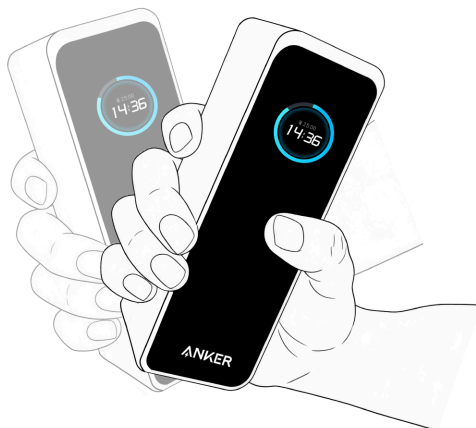
## Pomodoro časovač

Pomodoro technika je metóda time managementu, ktorá zahŕňa 25 minút sústredného pracovného času nasledovaných 5-minútovou prestávkou. Každý cyklus sa nazýva „pomodoro“.

Ak chcete aktivovať časovač, zapnite obrazovku a švihnite powerbankou zo strany na stranu štyrikrát (pevne držte powerbanku, aby ste ju neupustili). Spustí sa odpočítavanie 25 minút. Obrazovka bude pri uplynutí času blikať.

Stlačením tlačidla napájania raz zrušíte časovač. Odpočítavací čas môžete zmeniť alebo časovač vypnúť v aplikácii Anker po spárovaní cez Bluetooth.

↔ × 4



Ďalšie zobrazenia na obrazovke sú uvedené na konci tejto užívateľskej príručky.

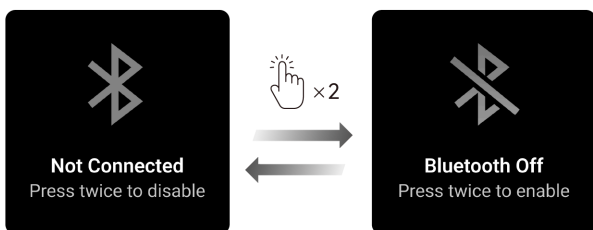
## Pripojenie Bluetooth

1. Stiahnite si aplikáciu Anker:

<https://www.anker.com/app-download>



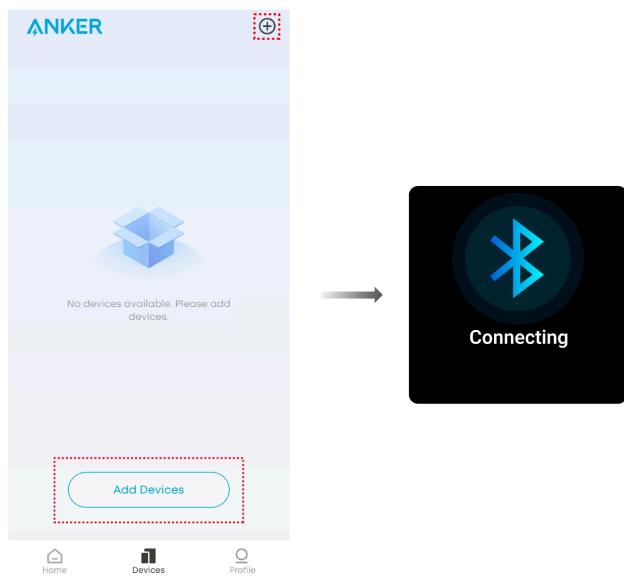
2. Stlačte tlačidlo napájania dvakrát pre zapnutie alebo vypnutie Bluetooth. Uistite sa, že Bluetooth vo vašom telefóne je zapnutý a udržujte powerbanku do 33 stôp (10 m).



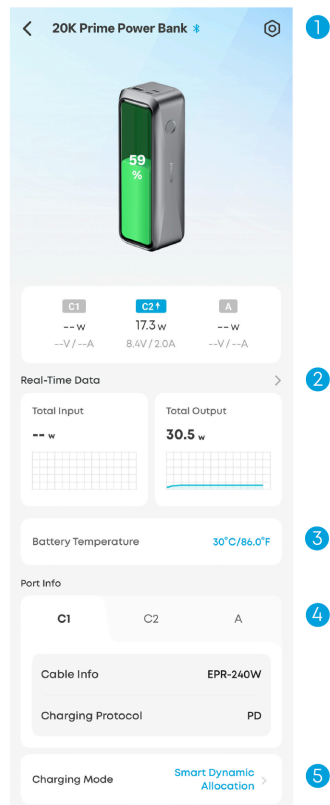
3. Otvorte aplikáciu a klepnite na ikonu „+“ v pravom hornom rohu alebo vyberte „Pridať zariadenia“ v dolnej časti stránky Zariadenia. Postupujte podľa pokynov v aplikácii na dokončenie nastavenia pripojenia.

Ak párovanie zlyhá, skontrolujte:

- powerbanka je zapnutá a funguje normálne
- Bluetooth je zapnutý
- powerbanka je blízko vášho telefónu



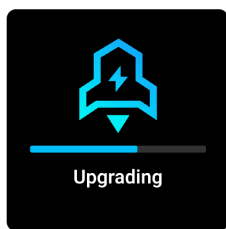
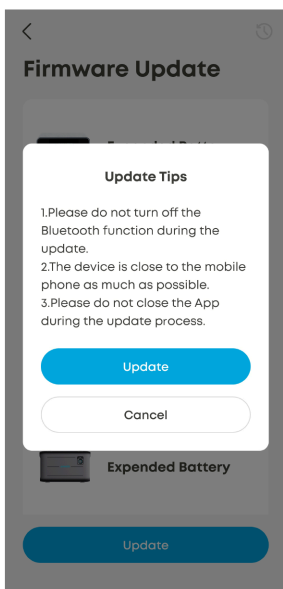
4. Po úspešnom spárovaní môžete skontrolovať údaje v reálnom čase a upraviť podrobné nastavenia.



- ① Nastavenia
- ② Údaje o nabíjaní v reálnom čase
- ③ Teplota batérie
- ④ Informácie o kábli a protokole (informácie o kábli sa nezobrazujú počas vstupu)
- ⑤ Režimy nabíjania

5. Ak je k dispozícii aktualizácia softvéru alebo firmvéru, aktualizujte ju cez aplikáciu. Nasledujúce podmienky musia byť splnené pre úspešnú aktualizáciu:

- Uistite sa, že powerbanka má viac než 30 % zostávajúcej energie.
- Počas procesu aktualizácie nevypínajte Bluetooth, nenabíjajte iné zariadenia ani nedobíjajte powerbanku.
- Zabezpečte stabilné sieťové pripojenie a nechajte aplikáciu Anker otvorenú až do dokončenia aktualizácie.

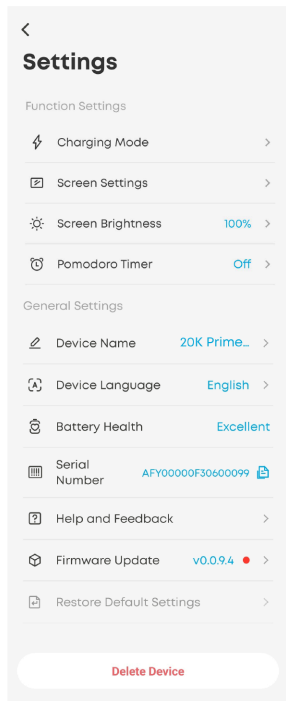
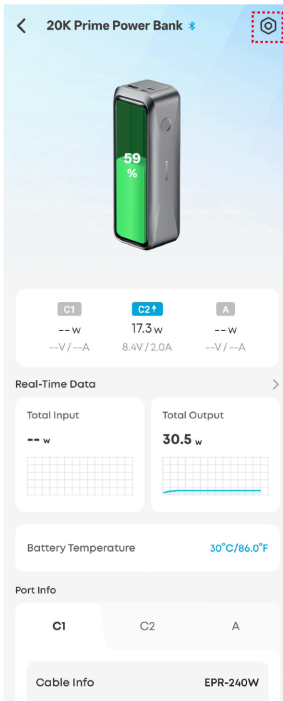


6. Pre resetovanie Bluetooth podržte tlačidlo 7 sekúnd. Potom môžete zopakovať vyššie uvedené kroky a pripojiť powerbanku k novému telefónu alebo novému účtu v aplikácii.



## Nastavenia v aplikácii Anker

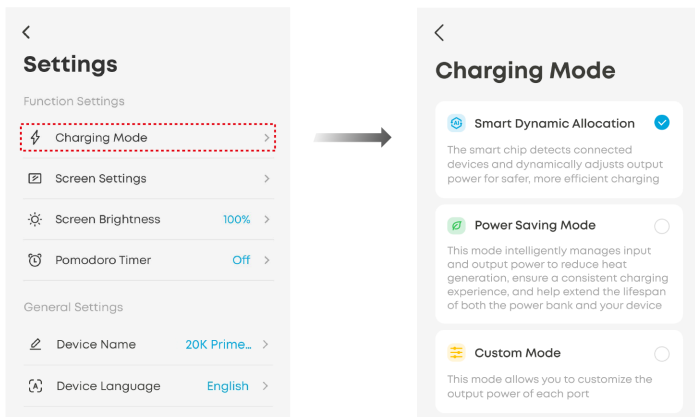
Klepnite na ikonu „Nastavenia“ v pravom hornom rohu stránky zariadenia na zobrazenie a úpravu podrobných nastavení.



## Režm nabíjania

Klepnite na „Režim nabíjania“ a vyberte preferovaný režim.

- Smart Dynamic Allocation: Powerbanka upravuje výstupný výkon pre optimálnu efektivitu nabíjania.
- Power Saving Mode: Powerbanka spravuje vstup a výstup výkonu, aby znížila tvorbu tepla a predĺžila životnosť batérie.
- Custom Mode: Prispôbte plány rozdelenia výkonu podľa vlastných preferencií.



## Nastavenia obrazovky

Klepnite na „Nastavenia obrazovky“ a zapnite prvé tlačidlo. Potom môžete nakonfigurovať tieto nastavenia:

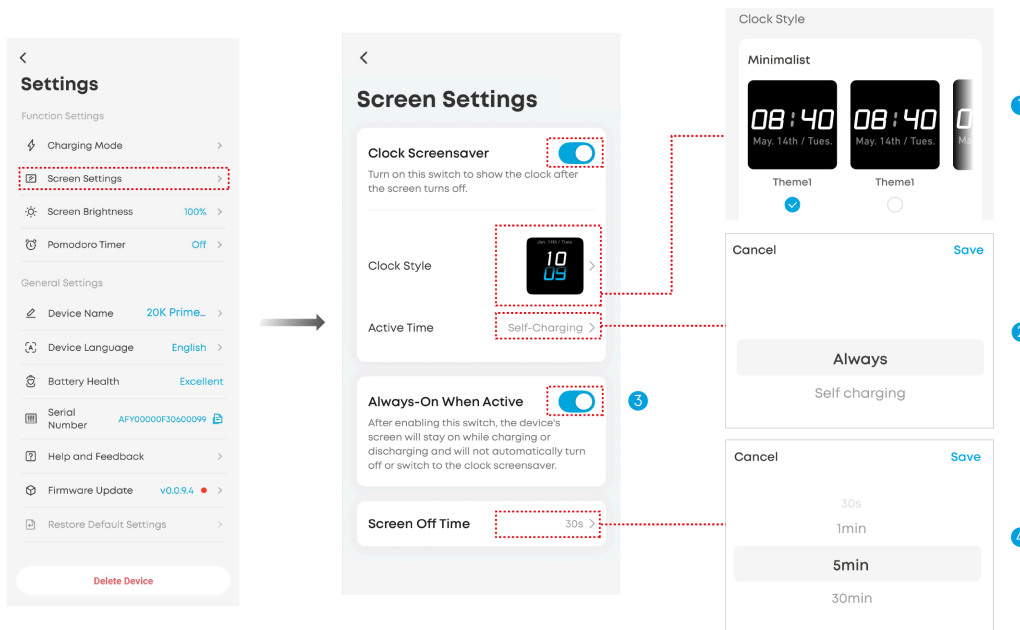
①Štýl hodín: Vyberte vzhľad hodín podľa preferencie.

②Efektívny čas:

- Ak je efektívny čas nastavený na „Vždy“, šetrič obrazovky zostane aktívny, pokiaľ batéria nie je úplne vybitá. Upozorňujeme, že powerbanka môže zvýšiť spotrebu energie a môže sa mierne zohriať.
- Ak je efektívny čas nastavený na „Samonabíjanie“, šetrič obrazovky je aktívny len počas dobíjania powerbanky.

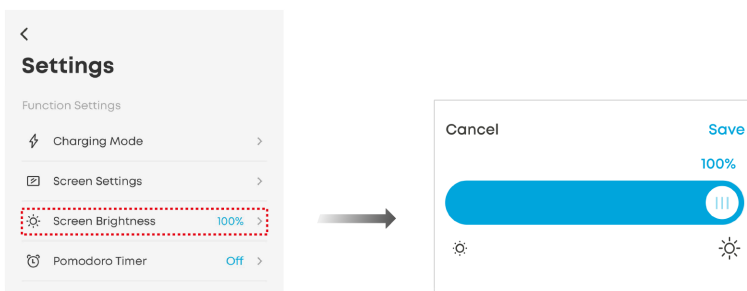
③Vždy zapnuté počas aktivity: Ak zapnete toto tlačidlo, obrazovka powerbanky zostane zapnutá počas nabíjania alebo samonabíjania. Obrazovka sa automaticky nevypne ani neprepne na šetrič obrazovky. Ak chcete obrazovku vypnúť manuálne, podržte tlačidlo napájania 2 sekundy.

④Doba vypnutia obrazovky: Po uplynutí nastaveného času sa displej prepne na šetrič obrazovky.



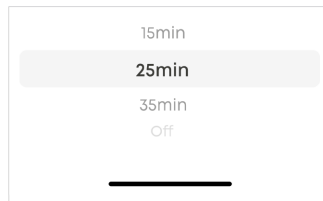
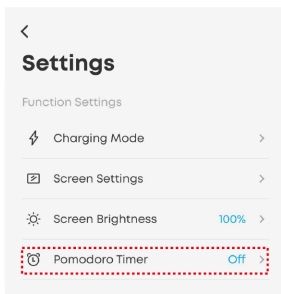
## Jas obrazovky

Klepnite na „Jas obrazovky“ a potiahnutím posuvníka upravte jas zobrazenia obrazovky powerbanky.



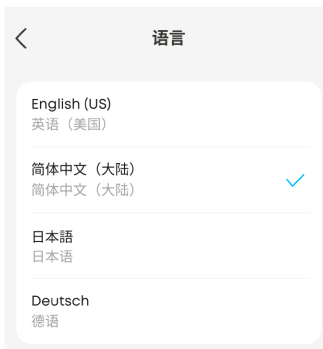
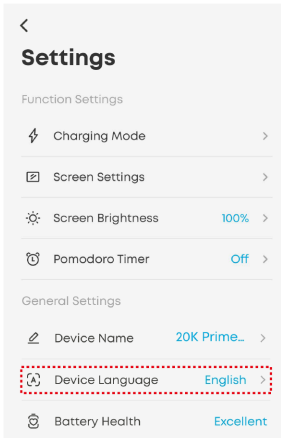
## Pomodoro časovač

Klepnite na „Pomodoro časovač“ a zmeňte odpočítavací čas alebo vypnite časovač.

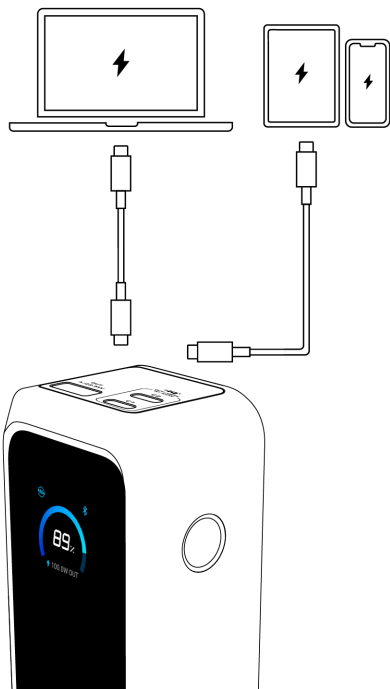


## Jazyk zariadenia

Klepnite na „Jazyk zariadenia“ a vyberte preferovaný jazyk. Obrázok powerbanky podporuje štyri jazyky: angličtinu, nemčinu, japončinu a čínštinu.



## Nabíjanie vašich zariadení



	<p>Upozornenie na výstup USB portu</p>
	<p>Upozornenie na Turbo Mode rýchle nabíjanie (použitie jedného portu)</p>

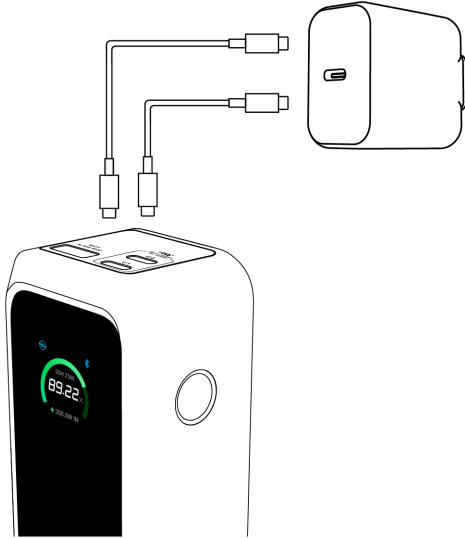


Upozornenie na Turbo Mode rýchle nabíjanie (použitie viacerých portov)

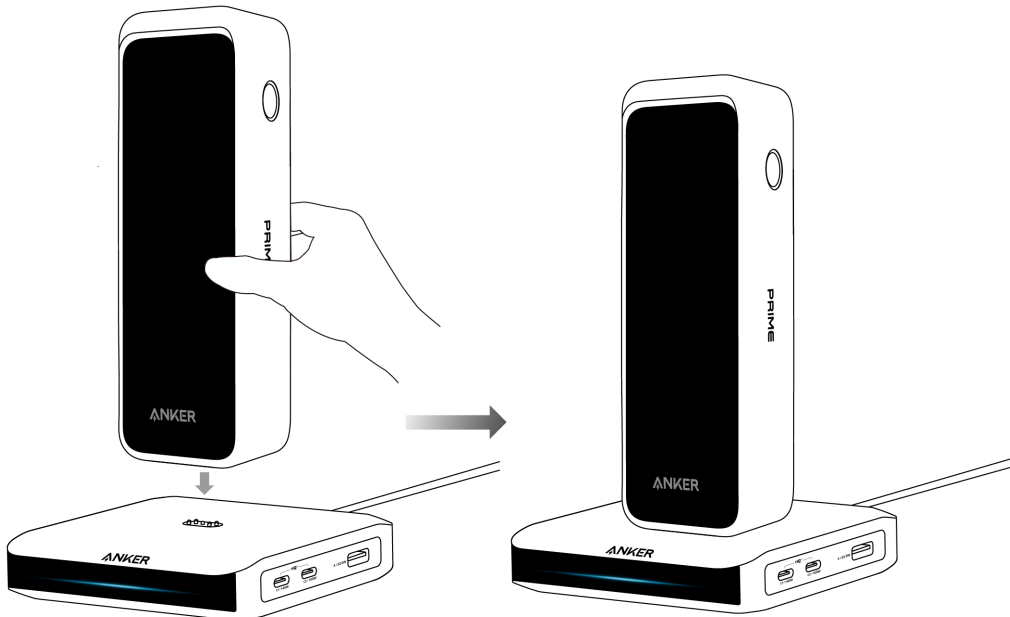
## Dobíjanie powerbanky

Dobíjajte powerbanku cez USB-C porty.

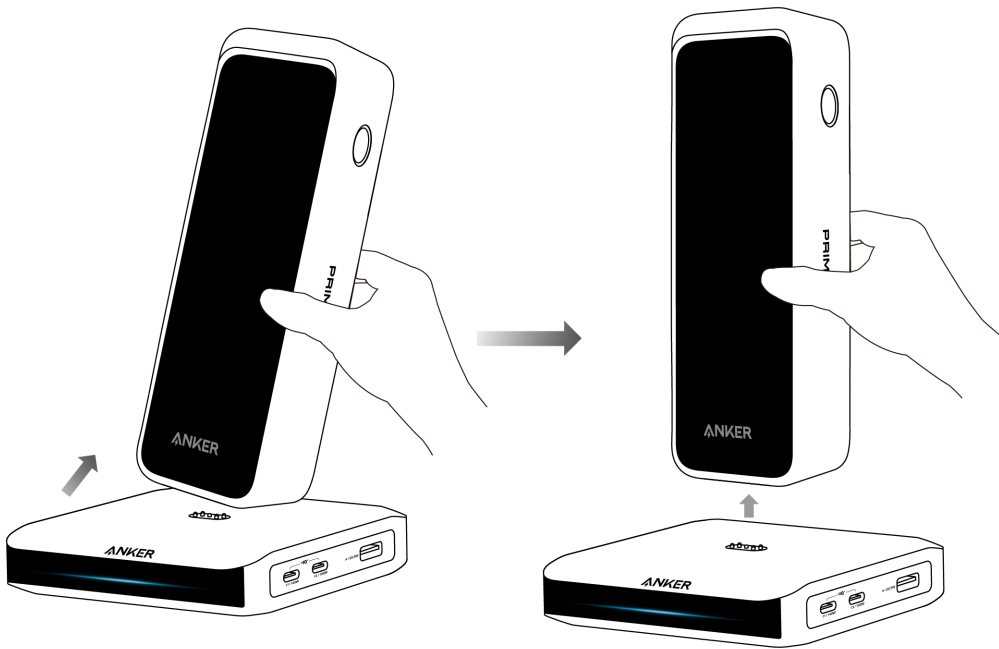
Odporúčame použiť nabíjačku s výstupom aspoň 100W. Powerbanka sa s 100W nabíjačkou môže úplne nabiť približne za 1 hodinu.



Powerbanku môžete tiež dobíjať pomocou Anker Prime nabíjacej základne. Zarovnajzte spodok powerbanky s Pogo Pinom (nabíjacím konektorom) a postavte powerbanku vertikálne na základňu.



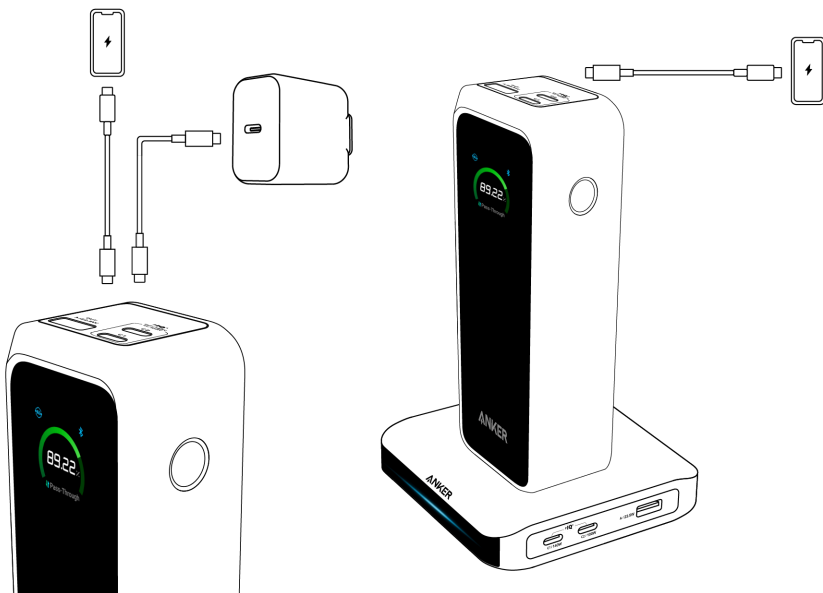
Na odstránenie powerbanky nakloňte ju mierne dozadu a zdvihnite ju nahor.



	<p>Upozornenie na vstup USB-C portu</p>
	<p>Upozornenie na vstup dvojitého portu (Pozn.: Malé variácie prúdu môžu spôsobiť mierne rozdiely medzi dvoma portami. Je normálne, že dva USB-C porty ukazujú rozdielny vstupný výkon.)</p>
	<p>Upozornenie na vstup nabíjacej základne</p>

## Súbežné nabíjanie a dobíjanie

- Pri súbežnom nabíjaní a dobíjaní powerbanka pozastaví dobíjanie, keď je úplne nabitá. Dobíjanie sa obnoví, keď hladina batérie klesne na 90 %.
- Ak je výkon nabíjačky príliš nízky (zvyčajne pod 30W), výstup môže byť pozastavený, aby sa zabránilo poklesu úrovne batérie. Odporúčame použiť nabíjačku s minimálne 100W alebo pozastaviť dobíjanie powerbanky, kým napája iné zariadenia.
- Powerbanka nemôže nabíjať iné zariadenia počas dobíjania cez Anker 100W Charging Base—Model A1902. Táto funkcia je podporovaná iba pri použití Anker Prime Charging Base (150W, 3 porty)—Model A1903.



## Kombinácia nabíjacej základne a powerbaniek v aplikácii

V aplikácii Anker môžete kombinovať nasledujúce zariadenia pre viac funkcií. Každá skupina môže obsahovať jednu nabíjaciu základňu a až štyri powerbanky.

Nabíjacia základňa	Powerbanka
Anker Prime Charging Base (150W, 3 porty)—Model A1903	Anker Prime Power Bank (26K, 300W)—Model A110A Anker Prime Power Bank (20K, 220W)—Model A110B

Poznámka:

- Anker 100W Charging Base—Model A1902 nepodporuje pripojenie cez aplikáciu.
- Powerbanky samostatne nepodporujú Wi-Fi.

1. Pred začatím sa uistite, že nabíjacia základňa a powerbanka sú pridané do vášho účtu v aplikácii Anker a že nabíjacia základňa je správne pripojená k Wi-Fi sieti.

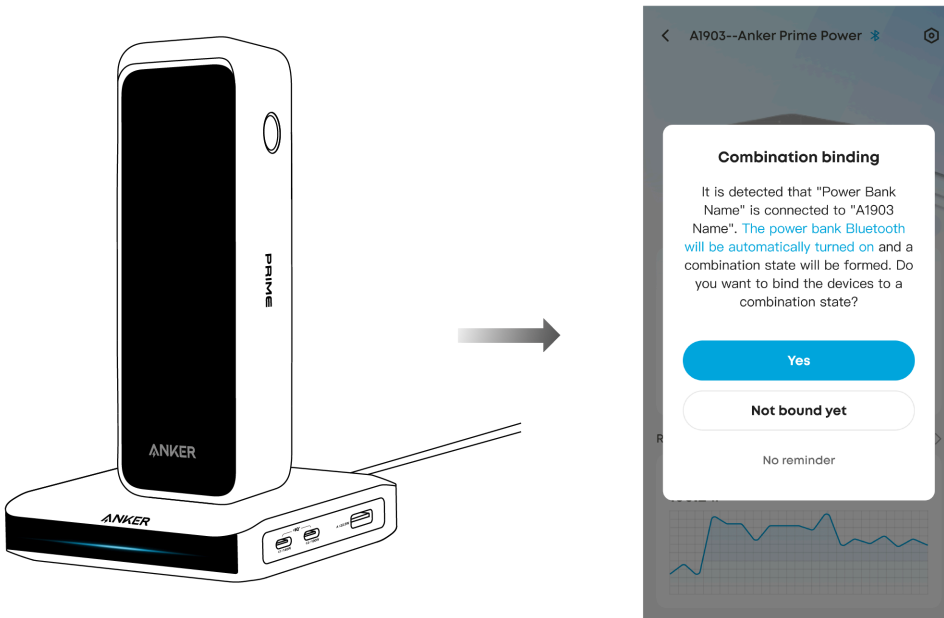
Skontrolujte užívateľskú príručku pre A1903:

<https://support.anker.com/s/articlemanual?pn=A1903>

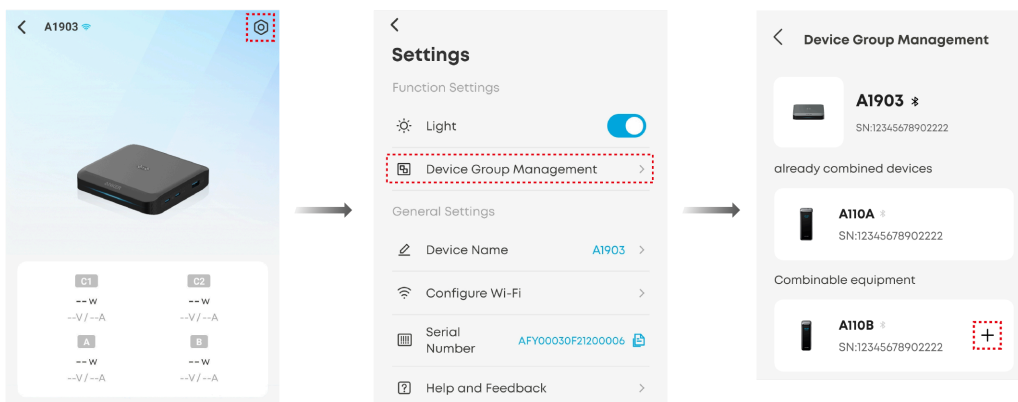
Pripojenie Wi-Fi vám umožňuje:

- Zobrazit' informácie o pripojených zariadeniach v reálnom čase na diaľku.
- Automaticky vykonávať softvérové a firmvérové aktualizácie cez noc.
- Sťahovať nové štýly zobrazenia hodinek pre spárované powerbanky.

2. Postavte powerbanku vertikálne na nabíjaciu základňu a v aplikácii Anker sa objaví upozornenie na kombinovanie. Potvrďte upozornenie pre aktiváciu Bluetooth powerbanky a dokončenie procesu viazania.

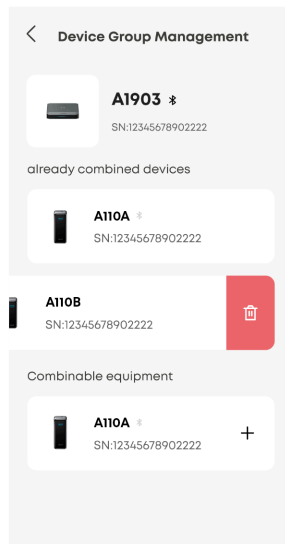
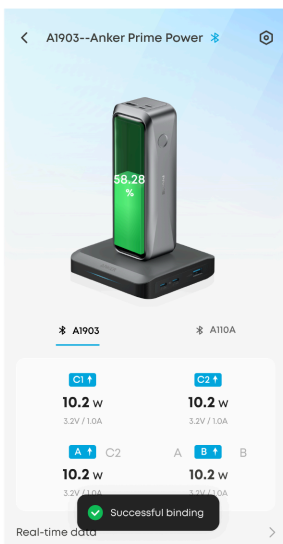


Môžete tiež klepnúť na ikonu „Nastavenia“ v pravom hornom rohu stránky nabíjacej základne. Potom klepnite na „Správa skupín zariadení“ pre viazanie powerbanky s nabíjacou základňou.



3. Po kombinovaní môžete monitorovať údaje o nabíjaní v reálnom čase pre všetky pripojené produkty. Každá skupina môže obsahovať jednu nabíjaciu základňu a až štyri powerbanky.

Na odstránenie zariadenia potiahnite jeho názov doľava a klepnite na ikonu koša.

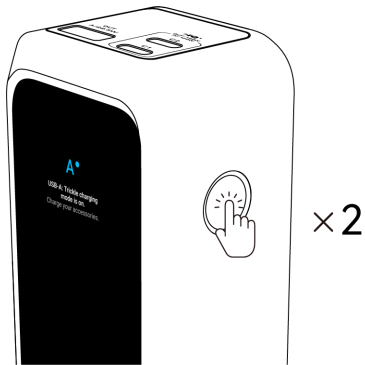


## Režim pomalého nabíjania

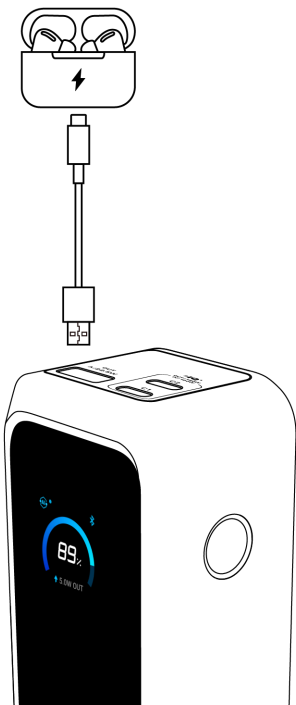
Keď nabíjate nízkoпрíkonové zariadenia ako slúchadlá alebo ručné ventilátory cez USB-A port, aktivujte režim pomalého nabíjania. Táto funkcia, dostupná na niektorých powerbankách Anker, poskytuje stabilný nízky prúd, aby sa zabránilo vypnutiu powerbanky.

1. Stlačte tlačidlo napájania dvakrát pre aktiváciu režimu pomalého nabíjania.

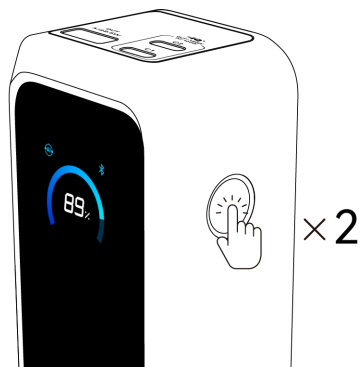
Poznámka: Režim pomalého nabíjania je možné aktivovať alebo deaktivovať len na hlavnej obrazovke.



2. Nabíjajte svoje slúchadlá alebo iné nízkoпрíkonové zariadenia cez USB-A port.

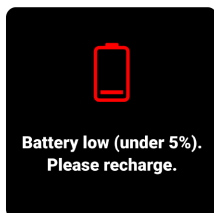


3. Stlačte tlačidlo napájania dvakrát pre deaktiváciu režimu pomalého nabíjania. Režim pomalého nabíjania sa automaticky vypne po 2 hodinách, ak USB-A port nie je používaný.



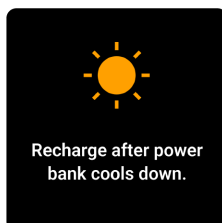
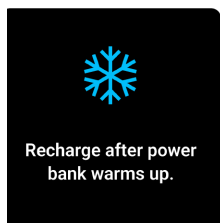
## Dalšie zobrazenia na obrazovke

### Upozornenie na nízku batériu



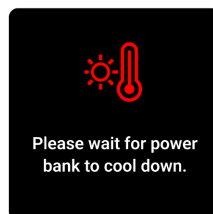
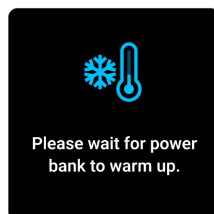
### Režim bez vstupu

Zobrazuje sa, keď je teplota batérie relatívne vysoká alebo nízka. Dobíjanie powerbanky je pozastavené, kým sa teplota nevráti do bezpečného rozsahu.



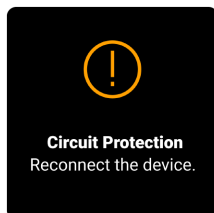
### Režim ochrany teploty

Zobrazuje sa, keď je teplota batérie príliš vysoká alebo príliš nízka. Všetky funkcie powerbanky sú pozastavené, kým sa teplota nevráti do bezpečného rozsahu.



### Ochrana obvodu

Zobrazuje sa, keď sú zistené nepravidelnosti v prúde alebo napätí. Odpojte a znova pripojte zariadenie, aby sa obnovila normálna prevádzka.



## FAQ

### Otázky o aplikácii

#### Musím sa prihlásiť do účtu v aplikácii Anker, aby som mohol používať tento produkt?

Všetky funkcie produktu môžete používať bez prihlásenia (hosťovský účet). Ak však potrebujete nahrávať logy pre riešenie problémov, musíte sa najprv prihlásiť.

#### Čo mám robiť, ak párovanie Bluetooth zlyhá?

Keď je v okolí viac Bluetooth zariadení, párovanie môže zlyhať.

- Uistite sa, že Bluetooth je zapnutý vo vašom telefóne aj na tomto produkte a držte ich blízko seba.
- Presuňte sa do oblasti s menším počtom Bluetooth zariadení a skúste to znova.
- Podržte tlačidlo 7 sekúnd pre resetovanie Bluetooth, potom skúste opäť.

#### Čo mám robiť, ak aktualizácia firmvéru zlyhá?

- Uistite sa, že sieťové pripojenie je stabilné. Držte produkt blízko telefónu a nechajte aplikáciu Anker otvorenú až do dokončenia aktualizácie. Proces aktualizácie zvyčajne trvá 7 až 10 minút.
- Počas procesu nevypínajte Bluetooth, nenabíjajte iné zariadenia ani nedobíjajte powerbanku.
- Ak aktualizácia stále zlyháva, kontaktujte zákaznickú podporu Anker. Môžete tiež nahráť logy v menu Nastavenia aplikácie, aby tím vývoja mohol pomôcť s riešením problémov.

## Otázky o nabíjaní a dobíjaní

### Precť powerbanka nabíja menej krát, než sa očakávalo?

Pri konverzii energie sa v dôsledku konštrukcie batérie a obvodov vyskytuje určitá strata energie (zvyčajne 30 - 45 %). Po konverzii plne nabitá powerbanka 20 100 mAh poskytne vašim zariadeniam približne 11 250 mAh.

### Precť powerbanka pri dobíjaní nedosahuje maximálny výkon?

- Uistite sa, že nabíjací kábel podporuje 100W (5A). Ak je to možné, použite pribalený kábel.
- Pri použití nabíjačiek tretích strán tento produkt podporuje maximálny výstup len pod protokolom PD, nie proprietárne protokoly značiek.
- Počas nabíjania je normálne, že sa zariadenia zahrievajú. Na ochranu batérie a bezpečné nabíjanie môže byť výkon po určitom čase znížený. Používajte produkt v chladnom, vetranom prostredí (32 - 77 °F / 0 - 25 °C) a vyhnite sa nabíjaniu iných zariadení počas dobíjania powerbanky.

### Precť moja powerbanka nemôže nabíjať a dobíjať súčasne?

- Pri súbežnom nabíjaní a dobíjaní je výstupný výkon približne 70 % až 80 % vstupného výkonu. Ak je výkon nabíjačky príliš nízky (zvyčajne pod 30W), nemusí to pokryť minimálne požiadavky na nabíjanie vysokovýkonných zariadení ako notebooky. Odporúčame použiť nabíjačku s minimálne 100W alebo pozastaviť dobíjanie powerbanky, kým napája iné zariadenia.
- Pri súbežnom nabíjaní a dobíjaní, keď je powerbanka úplne nabitá, prestane sa sama dobíjať, aby chránila batériu. Dobíjanie sa automaticky obnoví, keď hladina batérie klesne na približne 90 %.

### Precť powerbanka neobnoví dobíjanie ihneď po úplnom vybití?

Po intenzívnom používaní môžu byť články batérie príliš teplé. Dobíjanie sa obnoví, keď teplota klesne na bezpečnú úroveň, čím sa chráni životnosť batérie.

### Precť dva USB-C porty ukazujú pri dobíjaní powerbanky rôzny vstupný výkon?

Malé variácie prúdu môžu spôsobiť mierne rozdiely medzi dvoma portami. Nemá to vplyv na bežné použitie.

### Precť sa nabíjanie spomalí alebo zastaví predtým, než je telefón úplne nabitý?

- iPhone môžu pozastaviť nabíjanie na 80 % ako súčasť tepelnej kontroly iOS 17 na ochranu zdravotného stavu batérie. Toto sa deje častejšie, keď sa telefón zahrieva. Nabíjanie pokračuje, keď sa telefón ochladí. Presunutie do chladnejšieho miesta môže pomôcť.
- Niektoré telefóny, napríklad iPhone alebo Samsung, pozastavia nabíjanie okolo 80 %, keď je zapnutá optimalizácia batérie. Skontrolujte nastavenia batérie vo vašom telefóne, či je táto funkcia zapnutá.

### Precť môj MacBook ukazuje „Battery Is Not Charging“ keď je pripojený k tomuto produktu?

Keď je MacBook pripojený k adaptéru tretej strany, stav nabíjania sa môže aktualizovať s oneskorením. Nabíjanie už môže prebiehať, ale ikona sa nemusí zmeniť okamžite. Po niekoľkých sekundách, keď je adaptér rozpoznávaný, sa ikona zástrčky zmení na ikonu nabíjania.



## Ostatné otázky

### Precť úroveň batérie klesá, keď powerbanka nie je v používaní?

Tento produkt obsahuje Bluetooth a displej. Keď sú obidva aktívne, spotreba energie je vyššia. Ak chcete znížiť spotrebu, stlačte dvakrát tlačidlo na obrazovke Bluetooth pre vypnutie Bluetooth alebo nastavte čas vypnutia obrazovky v aplikácii Anker.

### Precť je čas šetriča obrazovky nepresný?

Ak produkt nebol dlhodobo spárovaný s vašim telefónom, hodiny v šetriči obrazovky môžu byť nepresné. Zobrazenie času môže byť tiež oneskorené po vypnutí alebo reštarte produktu. Pre obnovenie presného času pripojte produkt cez Bluetooth do aplikácie Anker. Systém automaticky synchronizuje štandardný čas bez potreby manuálneho zadávania.

### Je normálne, že powerbanka alebo pripojené zariadenia sú počas nabíjania vlhčé?

Áno. Je normálne, že zariadenia počas prenosu energie generujú teplo, najmä počas dlhých nabíjacích relácií alebo keď telefón používate na hranie hier alebo prehrávanie videa. Zariadenia s kovovým krytom môžu byť na dotyk teplejšie, pretože sú navrhnuté na efektívnejšie odvádzanie tepla. Používajte produkt v chladnom, dobre vetranom prostredí (32 - 77 °F / 0 - 25 °C) a pozastavte používanie zariadení, ktoré sa nabíjajú.

### Precť sa hodnoty na obrazovke nabíjačky líšia od tých na powerbanke alebo od nástroja tretej strany ako POWER-Z?

- Rozdiely v zobrazení sú normálne. Nabíjačky aj powerbanky zobrazujú hodnoty s miernym oneskorením.
- Každé zariadenie meria výkon na inom mieste—na výstupnom porte nabíjačky, v článku batérie alebo na vstupe zariadenia. Starnutie kábla a straty prenosu môžu tiež ovplyvniť výsledky.
- Displej powerbanky zobrazuje len jedno desatinné miesto.

## Špecifikácie

Energetická kapacita batérie	72,36 Wh / 21,6 VDC (3 350 mAh, 6 článkov zapojených v sérii)	
Vstup	Pogo Pin	15~25,2 V~5A (100W max)

	USB-C1 / USB-C2	5V $\dots$ 3A / 9V $\dots$ 3A / 12V $\dots$ 3A / 15V $\dots$ 3A / 20V $\dots$ 5A (100W max)
Výstup	USB-C1 / USB-C2	5V $\dots$ 3A / 9V $\dots$ 3A / 10V $\dots$ 2,25A / 12V $\dots$ 3A / 15V $\dots$ 3A / 20V $\dots$ 5A / 28V $\dots$ 5A (140W max)
	USB-A	5V $\dots$ 3A / 9V $\dots$ 2A / 10V $\dots$ 2,25A / 12V $\dots$ 1,5A (22,5W max)
	Celkový výstup	220W max

#### **Predvolené vystavené sieťové rozhrania a služby**

BLE (Bluetooth Low Energy) konfigurácia

Popis stavu: Keď zariadenie ešte nie je pripojené k sieti, automaticky povolí BLE vysielanie a aktivuje BLE služby, aby poskytlo schopnosti konfigurácie Bluetooth siete.

#### **Poznámky**

Počas procesov konfigurácie BLE zabezpečte, aby bolo vaše sieťové prostredie stabilné a riadte sa pokynmi zariadenia na dokončenie nastavenia.