

SADRŽAJ

[Vodiča prikaz na ekranu](#)

[Glavne karakteristike ekrana](#)

[Raspodela snage](#)

[AI kontrola temperature baterije](#)

[Pomodoro tajmer](#)

[Bluetooth veza](#)

[Anker aplikacija - podešavanja](#)

[Režim punjenja](#)

[Podešavanja ekrana](#)

[Osvetljenje ekrana](#)

[Pomodoro tajmer](#)

[Jezik uređaja](#)

[Punjenje vaših uređaja](#)

[Dopunjavanje power banka](#)

[Istovremeno punjenje i dopunjavanje](#)

[Kombinovanje baze za punjenje i power bankova u aplikaciji](#)

[Režim kapljicnog punjenja](#)

[Ostali prikazi na ekranu](#)

[FAQ](#)

[Pitanja o aplikaciji](#)

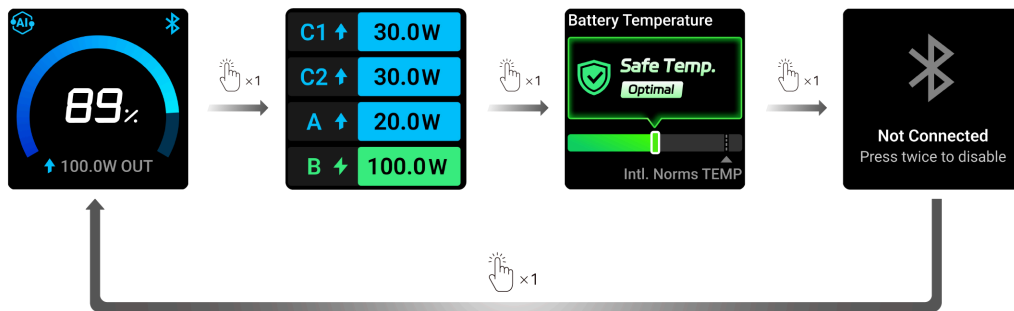
[Pitanja o punjenju i dopunjavanju](#)

[Ostala pitanja](#)

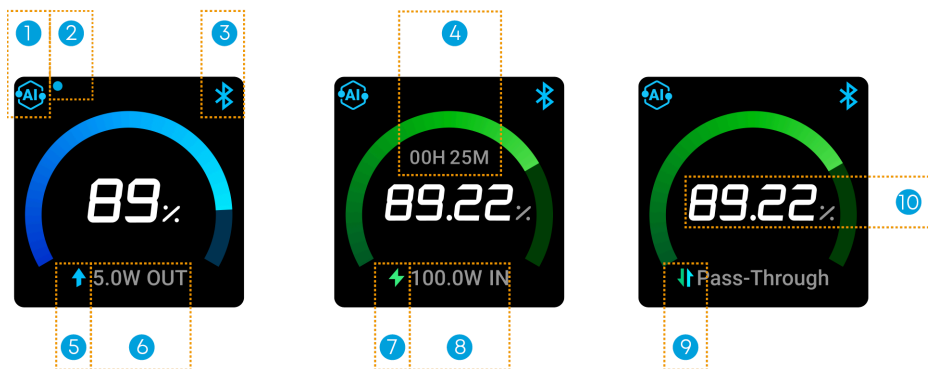
[Specifikacije](#)

[Vodiča prikaz na ekranu](#)

- Pritisnite dugme za napajanje jednom da aktivirate ekran ili da pređete između stranica.
- Ekran ostaje uključen dok se power bank puni ili dopunjava. Ako se power bank ne koristi, ekran se isključuje nakon 30 sekundi. Da ručno isključite ekran, pritisnite i držite dugme za napajanje 2 sekunde. Možete takođe promeniti trajanje vremenskog ograničenja ekrana i omogućiti čuvar ekrana sa satom u Anker aplikaciji nakon uparivanja putem Bluetooth-a.
- Pritisnite i držite dugme 7 sekundi da resetujete Bluetooth vezu.
- Da biste punili uređaje male potrošnje poput slušalica ili prenosivih ventilatora preko USB-A priključka, pritisnite dugme za napajanje dvaput na glavnom ekranu da aktivirate režim kapljicnog punjenja.



Glavne karakteristike ekrana



- ① Režim punjenja
- ② Plava tačka: režim kapljičnog punjenja
- ③ Stanje Bluetooth-a
- ④ Vreme do potpunog dopunjavanja
- ⑤ Plava strelica: punjenje / izlaz
- ⑥ Ukupna izlazna snaga
- ⑦ Zeleni munja: dopunjavanje / ulaz
- ⑧ Ukupna ulazna snaga
- ⑨ Dvostruke strelice: istovremeno punjenje i dopunjavanje / prolazno punjenje
- ⑩ Preostali procenat baterije

	<p>Ikona režima punjenja se menja u zavisnosti od režima koji odaberete u Anker aplikaciji:</p> <p>A: Pametna dinamička raspodela B: Režim štednje energije C: Prilagođeni režim</p>
	<p>Ikona Bluetooth-a prikazuje sledeća stanja:</p> <p>A: Bluetooth je povezan B: Bluetooth nije povezan C: Bluetooth je isključen</p>

Raspodela snage

Ekran prikazuje raspodelu snage po priključku u realnom vremenu tokom punjenja.

Napomena: „B“ se odnosi na bazu za punjenje. Ovo se pojavljuje kada se power bank dopunjava putem:

- Anker 100W Charging Base—Model A1902
- Anker Prime Charging Base (150W, 3 Ports)—Model A1903

C1 ↑	30.0W
C2 ↑	30.0W
A ↑	20.0W
B ↻	100.0W

AI kontrola temperature baterije

Power bank prati unutrašnju temperaturu radi bezbednosti. Ako je temperatura previše visoka ili preniska, određene funkcije će biti onemogućene dok se temperatura ne normalizuje.

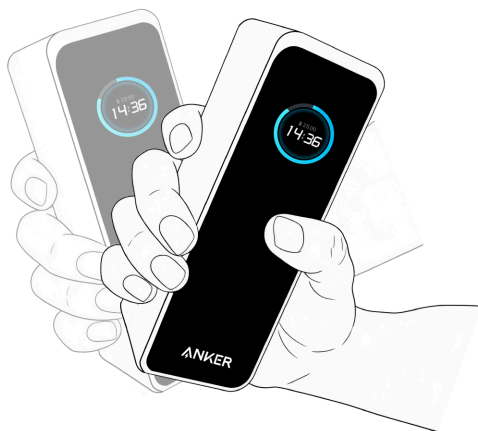


Pomodoro tajmer

Pomodoro tehnika je metoda upravljanja vremenom koja uključuje 25 minuta fokusiranog rada, nakon čega sledi 5-minutna pauza. Svaki ciklus se naziva „pomodoro“.

Da aktivirate tajmer, uključite ekran i zamahnite power bankom s jedne strane na drugu četiri puta (čvrsto držite power bank da ga ne ispustite). Počće odbrojavanje od 25 minuta. Ekran će treptati kada istekne vreme.

Pritisnite dugme za napajanje jednom da otkažete tajmer. Možete promeniti vreme odbrojavanja ili isključiti tajmer u Anker aplikaciji nakon Bluetooth uparivanja.



Dodatni prikazi ekrana navedeni su na kraju ovog vodiča za korisnika.

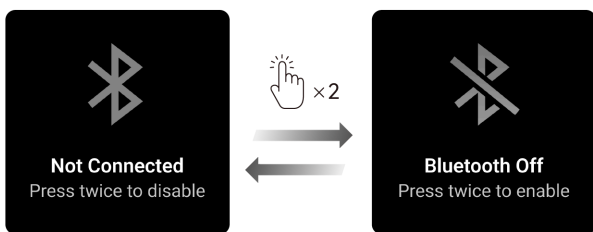
Bluetooth veza

1. Preuzmite Anker aplikaciju:

<https://www.anker.com/app-download>



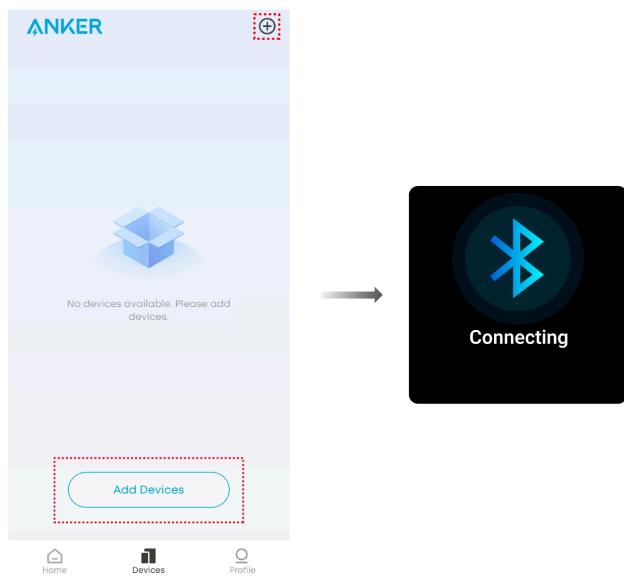
2. Pritisnite dugme za napajanje dvaput da uključite ili isključite Bluetooth. Uverite se da je Bluetooth na telefonu uključen i držite power bank u radiusu od 33 ft (10 m).



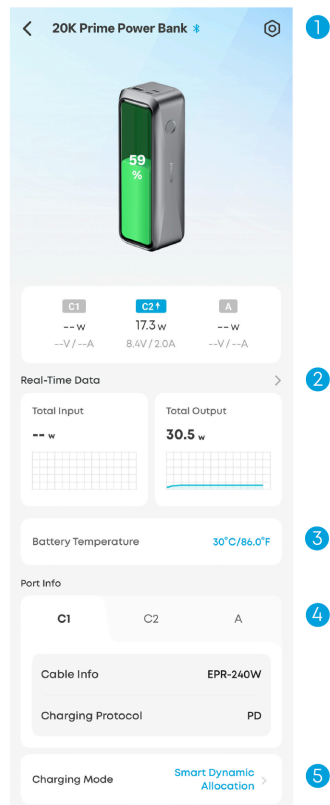
3. Otvorite aplikaciju i dodirnite ikonu „+“ u gornjem desnom uglu ili izaberite „Add Devices“ (Dodaj uređaje) na dnu stranice Devices. Pratite uputstva u aplikaciji da dovršite podešavanje veze.

Ako uparivanje ne uspe, proverite:

- Power bank je uključen i radi normalno
- Bluetooth je uključen
- Power bank je blizu vašeg telefona



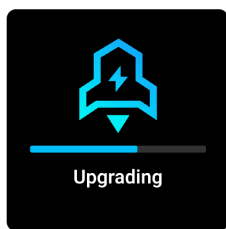
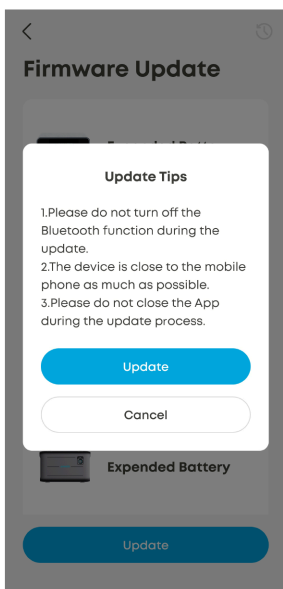
4. Nakon uspešnog uparivanja, možete proveriti podatke u realnom vremenu i izmeniti detaljna podešavanja.



- ① Postavke
- ② Podaci o punjenju u realnom vremenu
- ③ Temperatura baterije
- ④ Informacije o kablu i protokolu (informacije o kablu se ne prikazuju tokom ulaza)
- ⑤ Režimi punjenja

5. Ako je dostupno ažuriranje softvera ili firmware-a, ažurirajte ga putem aplikacije. Sledeći uslovi moraju biti ispunjeni za uspešno ažuriranje:

- Uverite se da power bank ima više od 30% preostale energije.
- Ne isključujte Bluetooth, ne puniti druge uređaje niti ne dopunjavajte power bank tokom procesa ažuriranja.
- Osigurajte stabilnu mrežnu vezu i držite Anker aplikaciju otvorenom dok se ažuriranje ne završi.

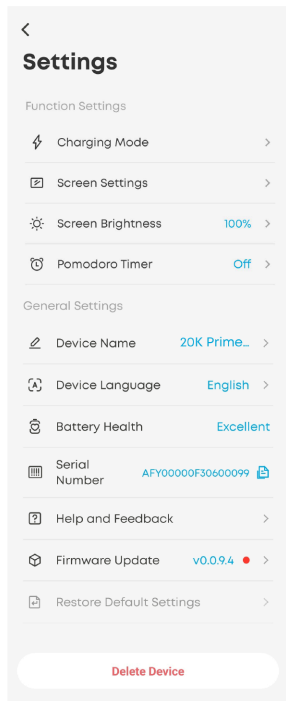
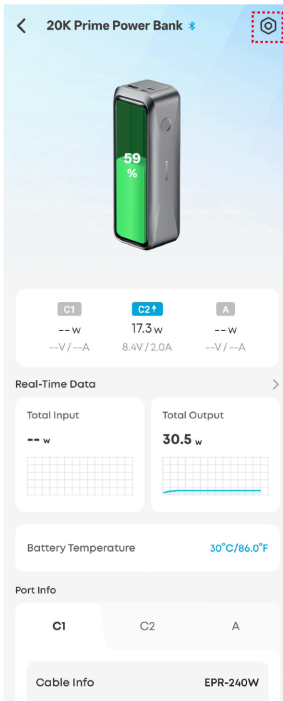


6. Da resetujete Bluetooth, pritisnite i držite dugme 7 sekundi. Zatim možete ponoviti prethodne korake da povežete power bank sa novim telefonom ili novim nalogom u aplikaciji.



Podesšavanja u Anker aplikaciji

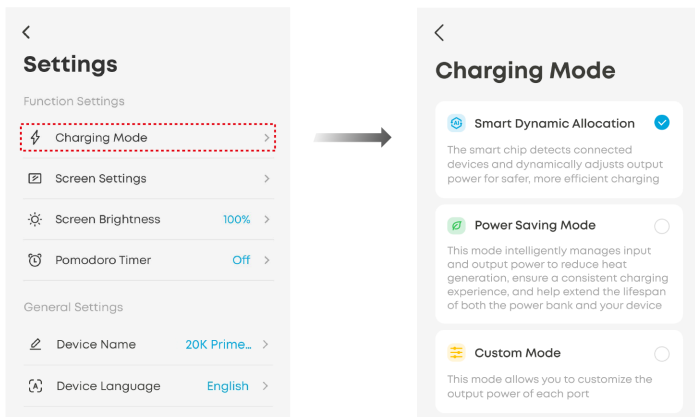
Dodirnite ikonu „Postavke“ u gornjem desnom uglu stranice uređaja da biste pregledali i izmenili detaljna podešavanja.



Režim punjenja

Dodirnite „Režim punjenja“ i izaberite željeni režim.

- Pametna dinamička raspodela: Power bank prilagođava izlaznu snagu za optimalnu efikasnost punjenja.
- Režim štednje energije: Power bank upravlja ulazom i izlazom snage da smanji grejanje i produži vek baterije.
- Prilagođeni režim: Prilagodite planove raspodele snage prema sopstvenim preferencijama.



Podešavanja ekrana

Dodirnite „Podešavanja ekrana“ i uključite prvi prekidač. Zatim možete konfigurirati sledeća podešavanja:

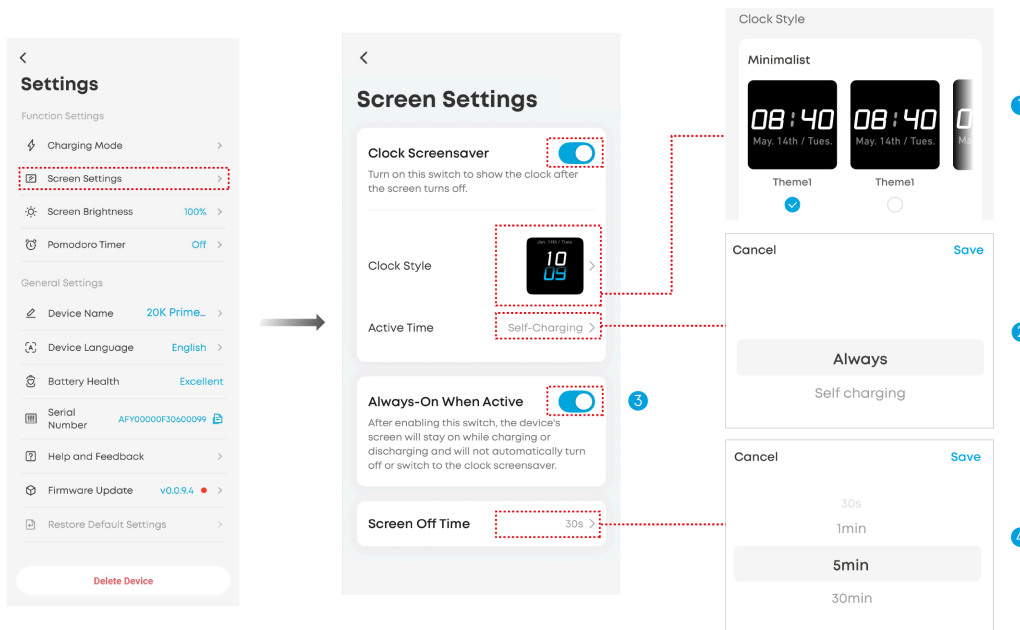
① Stil sata: Izaberite izgled sata koji preferirate.

② Vreme važenja:

- Ako je vreme važenja podešeno na „Uvek“, čuvar ekrana ostaje aktivan sve dok baterija nije prazna. Imajte na umu da power bank može povećati potrošnju energije i postati malo topao.
- Ako je vreme važenja podešeno na „Samopunjenje“, čuvar ekrana je aktivan samo dok se power bank dopunjava.

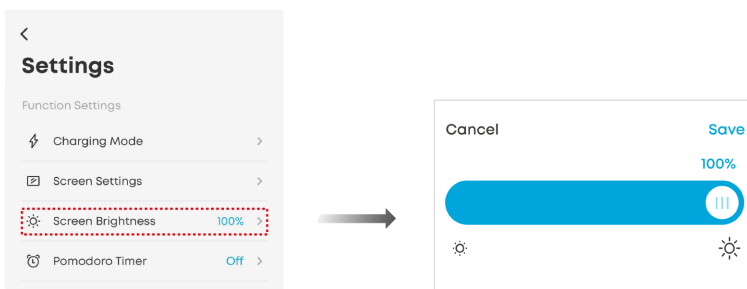
③ Uvek uključen kada je aktivan: Ako uključite ovu opciju, ekran power banka će ostati uključen tokom punjenja ili dopunjavanja. Ekran se neće automatski isključiti niti prebaciti na čuvar ekrana. Da ručno isključite ekran, pritisnite i držite dugme za napajanje 2 sekunde.

④ Vreme isključivanja ekrana: Po isteku perioda za automatsko isključivanje, prikaz se prebacuje na čuvar ekrana.



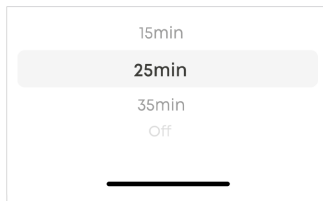
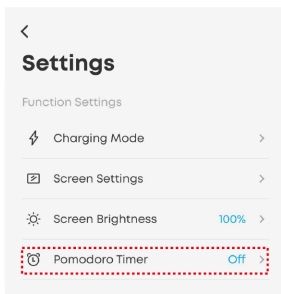
Osvetljenje ekrana

Dodirnite „Osvetljenje ekrana“ i pomerite klizač da podesite osvetljenje prikaza ekrana power banka.



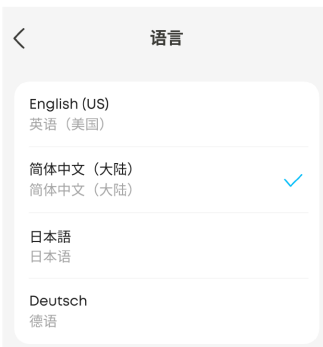
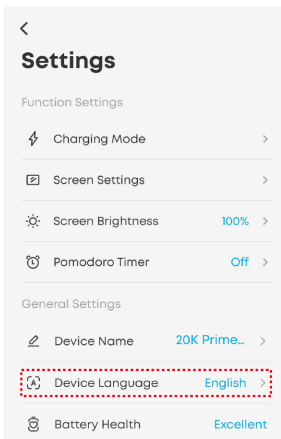
Pomodoro tajmer

Dodirnite „Pomodoro tajmer“ da promenite vreme odbrojavanja ili da isključite tajmer.

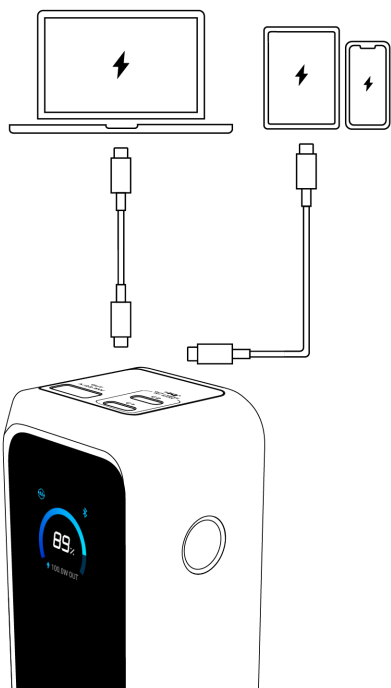


Jezik uređaja

Dodirnite „Jezik uređaja“ i izaberite željeni jezik. Ekran power banka podržava četiri jezika: engleski, nemački, japanski i kineski.



Punjenje vašh uređaja



	<p>Obaveštenje o izlazu USB priključka</p>
	<p>Obaveštenje o Turbo režimu brzog punjenja (korišćenje jednog priključka)</p>

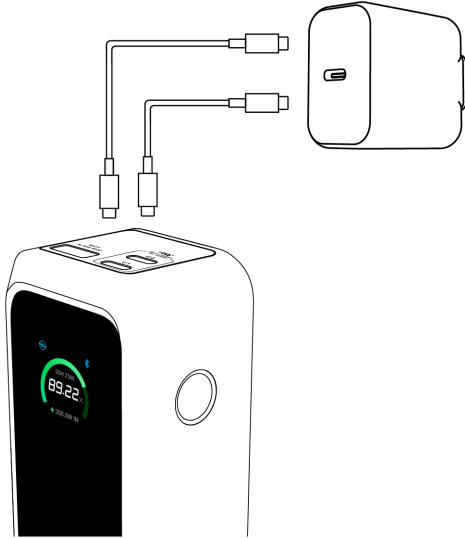


Obaveštenje o Turbo režimu brzog punjenja (korišćenje više priključaka)

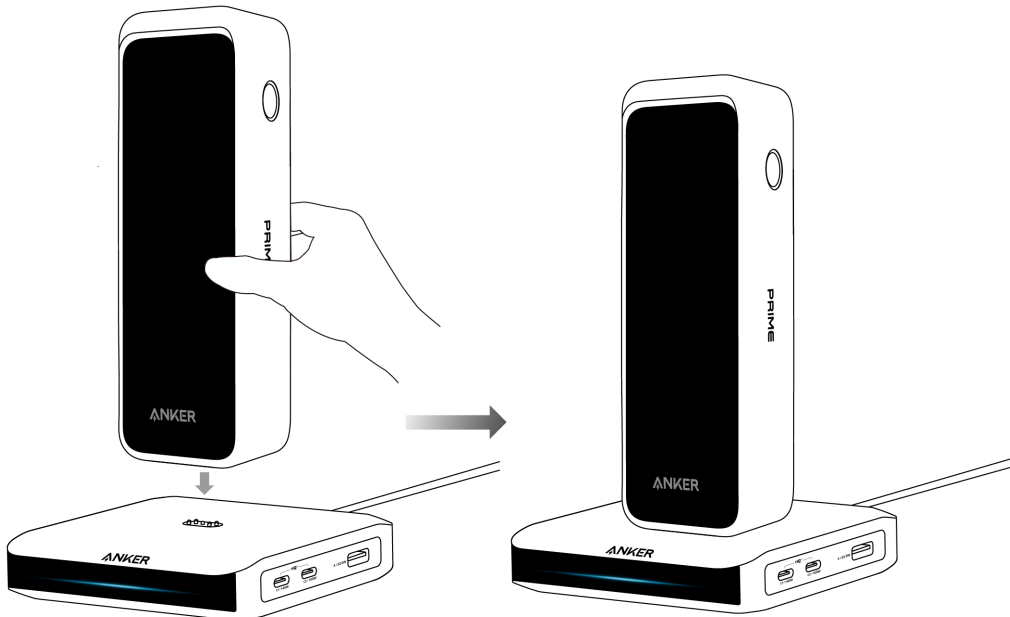
Dopunjavanje power banka

Dopunjavajte power bank putem USB-C priključaka.

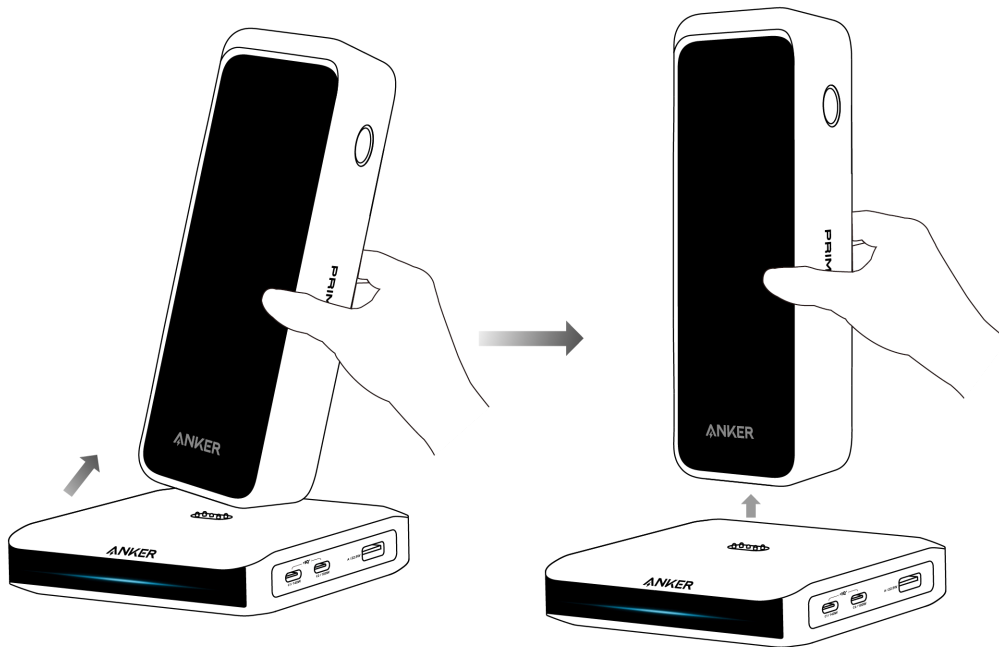
Preporučujemo upotrebu punjača sa najmanje 100W izlaza. Power bank se može potpuno dopuniti za oko 1 sat sa 100W punjačem.



Možete takođe dopunjavati power bank koristeći Anker Prime bazu za punjenje. Poravnajte donji deo power banka sa Pogo pinom (konektorom za punjenje) i postavite power bank vertikalno na bazu.



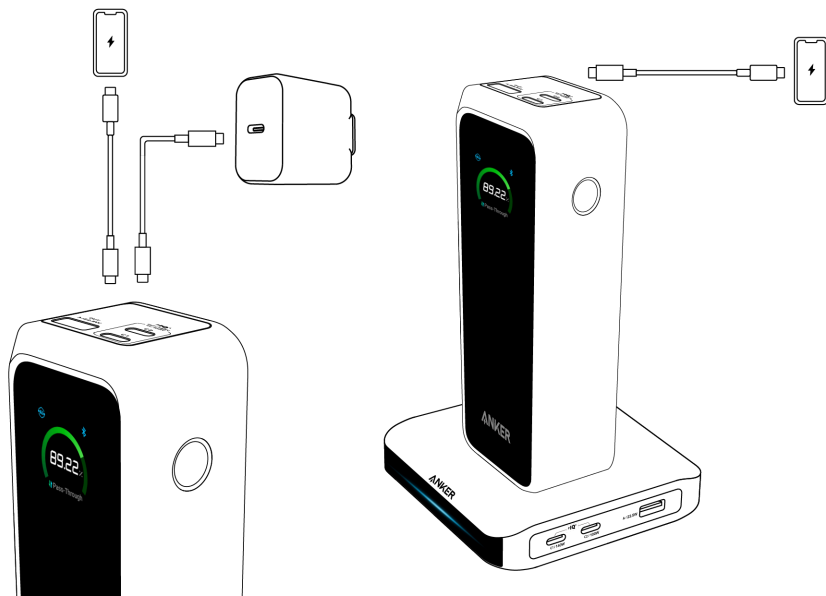
Da uklonite power bank, nagnite ga blago unazad i podignite.



	<p>Obaveštenje o ulazu na USB-C priključku</p>
	<p>Obaveštenje o dvojnim ulaznim priključcima (Napomena: Male varijacije struje mogu uzrokovati blage razlike između dva priključka. Normalno je da dva USB-C priključka prikazuju različitu ulaznu snagu.)</p>
	<p>Obaveštenje o ulazu sa baze za punjenje</p>

Istovremeno punjenje i dopunjavanje

- Kada se puni i dopunjava istovremeno, power bank će pauzirati dopunjavanje kada je potpuno dopunjen. Dopunjavanje će se ponovo pokrenuti kada nivo baterije padne na 90%.
- Ako je snaga punjača premala (obično ispod 30W), izlaz može biti pauziran da bi se sprečilo praznjenje baterije. Preporučujemo upotrebu punjača sa najmanje 100W, ili pauzirajte dopunjavanje power banka dok napaja druge uređaje.
- Power bank ne može puniti druge uređaje dok se dopunjava putem Anker 100W Charging Base—Model A1902. Ova funkcija je podržana samo pri korišćenju Anker Prime Charging Base (150W, 3 Ports)—Model A1903.



Kombinovanje baze za punjenje i power bankova u aplikaciji

Možete kombinovati sledeće uređaje putem Anker aplikacije za više funkcija. Svaka grupa može uključiti jednu bazu za punjenje i do četiri power banka.

Baza za punjenje	Power bank
Anker Prime Charging Base (150W, 3 Ports)—Model A1903	Anker Prime Power Bank (26K, 300W)—Model A110A Anker Prime Power Bank (20K, 220W)—Model A110B

Napomena:

- Anker 100W Charging Base—Model A1902 ne podržava povezivanje putem aplikacije.
- Power bankovi ne podržavaju Wi-Fi samostalno.

1. Pre nego što počnete, osigurajte da su baza za punjenje i power bank dodati u vaš Anker nalog u aplikaciji i da je baza za punjenje pravilno povezana na Wi-Fi mrežu.

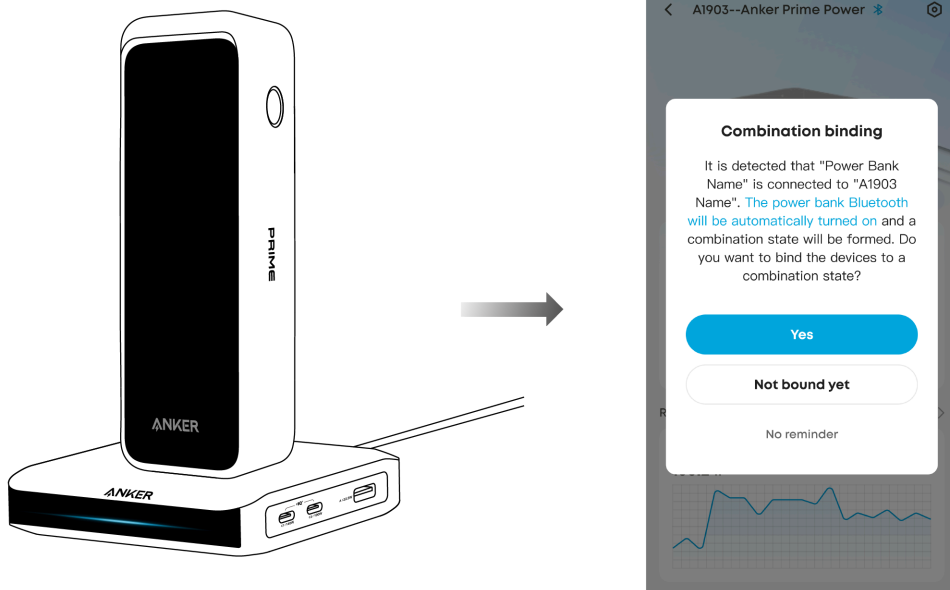
Proverite korisnički vodič za A1903:

<https://support.anker.com/s/article/manual?pn=A1903>

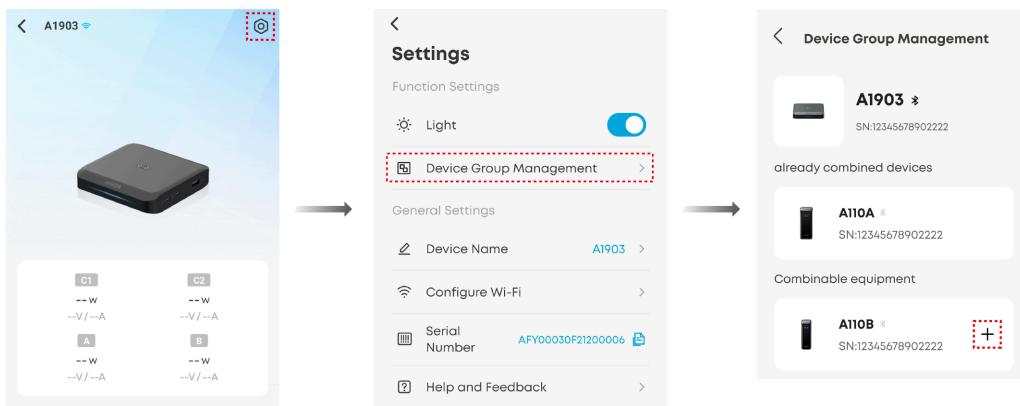
Wi-Fi konektivnost vam omogućava da:

- Pratite informacije o povezanim uređajima u realnom vremenu na daljinu.
- Automatski izvršavate softverska i firmware ažuriranja preko noći.
- Preuzmete nove stilove prikaza sata za uparene power bankove.

2. Postavite power bank vertikalno na bazu za punjenje, i u Anker aplikaciji će se pojaviti obaveštenje o kombinaciji. Potvrdite obaveštenje da aktivirate Bluetooth power banka i dovršite proces povezivanja.

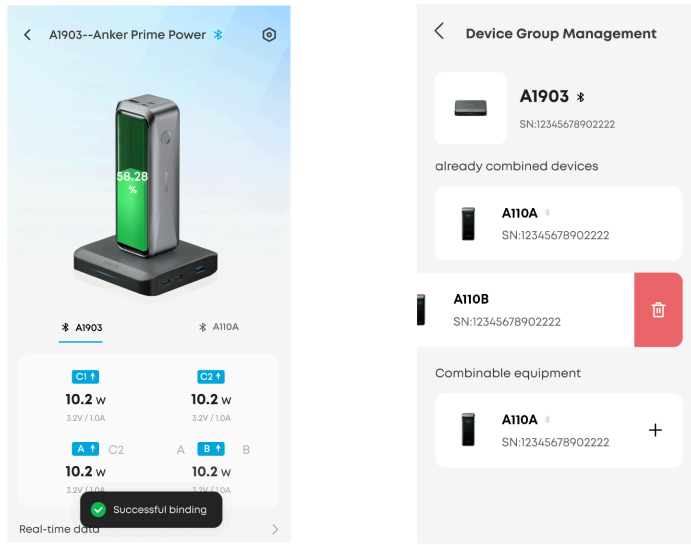


Takođe možete dodirnuti ikonu „Postavke“ u gornjem desnom uglu stranice baze za punjenje. Zatim dodirnite „Upravljanje grupom uređaja“ da povežete power bank sa bazom za punjenje.



3. Nakon kombinovanja, možete nadgledati podatke o punjenju u realnom vremenu za sve povezane proizvode. Svaka grupa može uključiti jednu bazu za punjenje i do četiri power banka.

Da uklonite uređaj, prevucite levo po njegovom imenu i dodirnite ikonu korpe za otpatke.

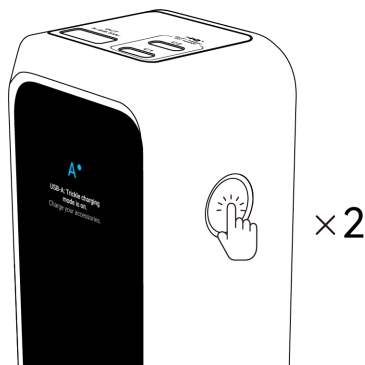


Režim kapljičnog punjenja

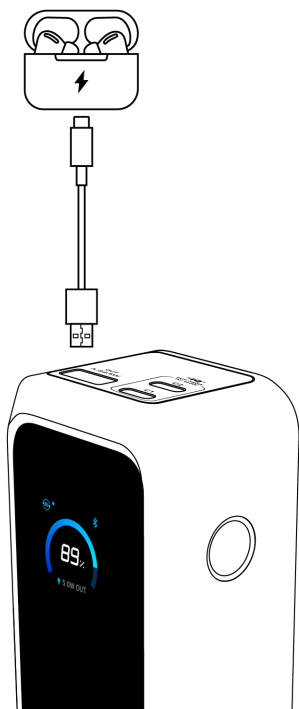
Kada punite uređaje male potrošnje poput slušalica ili prenosivih ventilatora preko USB-A priključka, aktivirajte režim kapljičnog punjenja. Ova funkcija, dostupna na određenim Anker power bankovima, obezbeđuje stabilnu, nisku struju kako bi se sprečilo isključivanje power banka.

1. Pritisnite dugme za napajanje dvaput da aktivirate režim kapljičnog punjenja.

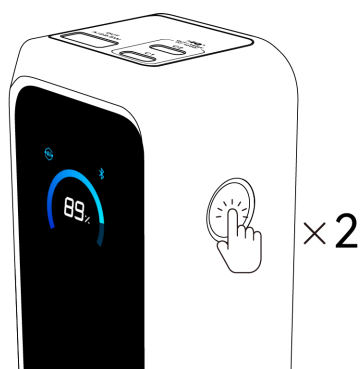
Napomena: Režim kapljičnog punjenja se može aktivirati ili deaktivirati samo na glavnom ekranu.



2. Punite svoje slušalice ili druge uređaje male snage preko USB-A priključka.

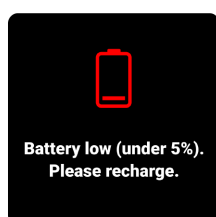


3. Pritisnite dugme za napajanje dvaput da deaktivirate režim kapljičnog punjenja. Režim kapljičnog punjenja se automatski isključuje posle 2 sata ako USB-A priključak nije u upotrebi.



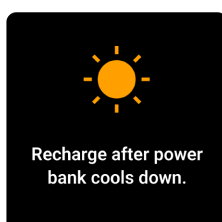
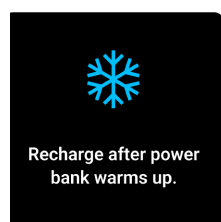
Ostali prikazi na ekranu

Upozorenje na nizak nivo baterije



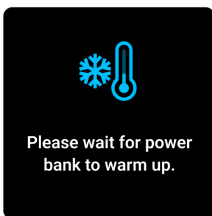
Neulazni režim

Prikazuje se kada je temperatura baterije relativno visoka ili niska. Dopunjavanje power banka se pauzira dok se temperatura ne vrati u bezbedan opseg.

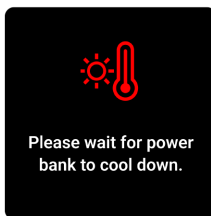


Mod zaštite od temperature

Prikazuje se kada je temperatura baterije previše visoka ili previše niska. Sve funkcije power banka su obustavljene dok se temperatura ne vrati u bezbedan opseg.



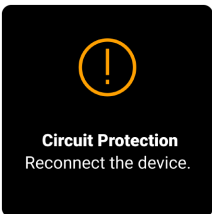
Please wait for power bank to warm up.



Please wait for power bank to cool down.

Zaštita strujnog kola

Prikazuje se kada se otkriju nepravilnosti u struji ili naponu. Isključite i ponovo uključite uređaj da biste nastavili normalan rad.



Circuit Protection
Reconnect the device.

FAQ

Pitanja o aplikaciji

Da li moram da se prijavim na Anker nalog da bih koristio ovaj proizvod?

Sve funkcije proizvoda mogu se koristiti bez prijave (turistički nalog). Međutim, ako trebate poslati logove za otklanjanje gresaka, prvo se morate prijaviti.

Šta da radim ako uparivanje preko Bluetooth-a ne uspe?

Kada je u blizini više Bluetooth uređaja, uparivanje može da ne uspe.

- Uverite se da je Bluetooth uključen i na telefonu i na ovom proizvodu, i držite ih blizu.
- Pređite na područje sa manje Bluetooth uređaja i pokušajte ponovo.
- Pritisnite i držite dugme 7 sekundi da resetujete Bluetooth, zatim pokušajte ponovo.

Šta da radim ako ažuriranje firmware-a ne uspe?

- Uverite se da je mrežna veza stabilna. Držite proizvod blizu telefona i ostavite Anker aplikaciju otvorenom dok se ažuriranje ne završi. Proces ažuriranja obično traje 7 do 10 minuta.
- Ne isključujte Bluetooth, ne puniti druge uređaje niti ne dopunjavajte power bank tokom procesa.
- Ako ažuriranje i dalje ne uspe, kontaktirajte Anker korisničku podršku. Takođe možete poslati logove u meniju Postavke aplikacije da pomognete razvojnog timu pri otklanjanju gresaka.

Pitanja o punjenju i dopunjavanju

Zašto power bank puni manje puta nego što se očekuje?

Određeni gubici energije (obično 30 - 45%) su normalni tokom konverzije snage zbog dizajna baterije i kola. Nakon konverzije, potpuno napunjen power bank od 20.100 mAh obezbeđuje oko 11.250 mAh vašim uređajima.

Zašto power bank ne može dostić maksimalnu snagu prilikom dopunjavanja?

- Uverite se da punjač i kabl podržavaju 100W (5A). Ako je moguće, koristite priloženi kabl.
- Sa punjačima trećih proizvođača, ovaj proizvod podržava maksimalni ulaz samo pod PD protokolom, ne i proprietarnim protokolima određenih brendova.
- Grejanje tokom punjenja je normalno. Da biste zaštitili bateriju i osigurali bezbedno punjenje, snaga može biti smanjena nakon nekog vremena. Koristite proizvod u hladnom, provetrenom okruženju (32 - 77°F / 0 - 25°C) i izbegavajte punjenje drugih uređaja dok se power bank dopunjava.

Zašto moj power bank ne može istovremeno da puni i dopunjava?

- Kada se puni i dopunjava istovremeno, izlazna snaga je oko 70% do 80% ulazne snage. Ako je snaga punjača premala (obično ispod 30W), možda neće zadovoljiti minimalne potrebe za punjenje uređaja velike snage poput laptopova. Preporučujemo upotrebu punjača sa najmanje 100W, ili pauzirajte dopunjavanje power banka dok napaja druge uređaje.
- Kada se puni i dopunjava istovremeno, jednom kada je power bank potpuno napunjen, prestaje da se dopunjava kako bi zaštitio bateriju. Dopunjavanje se automatski nastavlja kada nivo baterije padne na oko 90%.

Zašto power bank neće odmah početi da se dopunjava nakon što je potpuno ispraznjen?

Nakon intenzivne upotrebe, ćelije baterije mogu biti previše tople. Dopunjavanje će se nastaviti kada temperatura padne na bezbedan nivo, čime se štiti vek baterije.

Zašto dva USB-C priključka pokazuju različitu ulaznu snagu prilikom dopunjavanja power banka?

Male varijacije struje mogu uzrokovati blage razlike između dva priključka. To ne utiče na normalnu upotrebu.

Zašto punjenje usporava ili prestaje pre nego što se telefon potpuno napuni?

- iPhone telefoni mogu pauzirati punjenje na 80% kao deo termalne kontrolne strategije u iOS 17 radi zaštite baterije. Ovo se dešava češće kada se telefon zagreje. Punjenje se nastavlja kada se telefon ohladi. Premestiti ga na hladnije mesto može pomoći.
- Neki telefoni, kao što su iPhone ili Samsung, pauziraju punjenje na oko 80% kada je uključena optimizacija baterije. Proverite podešavanja baterije na telefonu da vidite da li je ova funkcija omogućena.

Zašto moj MacBook prikazuje „Battery Is Not Charging“ kada je povezan na ovaj proizvod?

Kada je MacBook povezan na adapter treće strane, status punjenja može se ažurirati sa zakašnjenjem. Punjenje je već počelo, ali ikona se možda neće odmah promeniti. Nakon nekoliko sekundi, kada adapter bude prepoznat, ikona utikača će se promeniti u ikonu punjenja.



Ostala pitanja

Zašto nivo baterije opada kada se power bank ne koristi?

Ovaj proizvod uključuje Bluetooth i ekran. Kada su oba aktivna, potrošnja energije je veća. Da biste smanjili potrošnju energije, pritisnite dugme dvaput na Bluetooth ekranu da isključite Bluetooth, ili podesite vremensko ograničenje ekrana u Anker aplikaciji.

Zašto je vreme na čuvanju ekrana netačno?

Ako proizvod dugo nije uparen sa vašim telefonom, sat na čuvanju ekrana može postati netačan. Prikaz vremena može takođe kasniti nakon isključivanja ili restartovanja proizvoda. Da biste vratili tačno vreme, povežite proizvod sa Anker aplikacijom putem Bluetooth-a. Sistem će automatski sinhronizovati standardno vreme bez potrebe za ručnim unosom.

Da li je normalno da se power bank ili povezani uređaji osećaju toplo tokom punjenja?

Da. Normalno je da uređaji generišu toplotu tokom prenosa energije, naročito tokom dugih sesija punjenja ili kada koristite telefon za igranje ili strimovanje video sadržaja. Uređaji sa metalnim kućištima mogu se osećati toplije na dodir jer su dizajnirani da efikasnije rasipaju toplotu. Koristite proizvod u hladnom, dobro provetrenom prostoru (32 - 77°F / 0 - 25°C) i prekinite upotrebu uređaja koji se pune.

Zašto očitavanja na ekranu punjača odstupaju od onih na power banku ili alatu treće strane kao što je POWER-Z?

- Razlike u prikazu su normalne. I punjači i power bankovi prikazuju očitavanja sa blagim zakašnjenjem.
- Svaki uređaj meri snagu na drugom mestu — na izlaznom portu punjača, ćeliji baterije ili ulazu uređaja. Starenje kablova i gubici prenosa takođe mogu uticati na rezultate.
- Ekran power banka prikazuje samo jednu decimalu.

Specifikacije

Energija baterije	72.36Wh / 21.6VDC (3,350mAh, 6 ćelija u seriji)	
Ulaz	Pogo Pin	15~25.2V \pm 5A (maks. 100W)
	USB-C1 / USB-C2	5V \pm 3A / 9V \pm 3A / 12V \pm 3A / 15V \pm 3A / 20V \pm 5A (maks. 100W)
Izlaz	USB-C1 / USB-C2	5V \pm 3A / 9V \pm 3A / 10V \pm 2.25A / 12V \pm 3A / 15V \pm 3A / 20V \pm 5A / 28V \pm 5A (maks. 140W)
	USB-A	5V \pm 3A / 9V \pm 2A / 10V \pm 2.25A / 12V \pm 1.5A (maks. 22.5W)
	Ukupan izlaz	Maks. 220W

Zadate izložene mrežne interfejsne i servise

BLE (Bluetooth Low Energy) konfiguracija

Opis stanja: Kada uređaj još nije povezan na mrežu, automatski će omogućiti BLE emitovanje i aktivirati BLE servise radi obezbeđivanja mogućnosti konfiguracije Bluetooth mreže.

Napomene

Tokom procesa BLE konfiguracije, molimo osigurajte da je vaše mrežno okruženje stabilno i pratite uputstva uređaja da dovršite podešavanje.