

# INNEHÅLL

## [Skärmvisningsguide](#)

[Huvudskärmens funktioner](#)

[Effektdistribution](#)

[AI-batteritemperaturkontroll](#)

[Pomodoro-timer](#)

## [Bluetooth-anslutning](#)

## [Anker-appens inställningar](#)

[Laddningsläge](#)

[Skärminställningar](#)

[Skärmens ljusstyrka](#)

[Pomodoro-timer](#)

[Enhetens språk](#)

## [Ladda dina enheter](#)

## [Återladda powerbanken](#)

## [Samtidig laddning och återladdning](#)

## [Kombination i appen av laddningsbas och powerbanks](#)

## [Trickle Charging-läge \(smygladdning\)](#)

## [Andra skärmmvisningar](#)

## [Vanliga frågor](#)

[Frågor om appen](#)

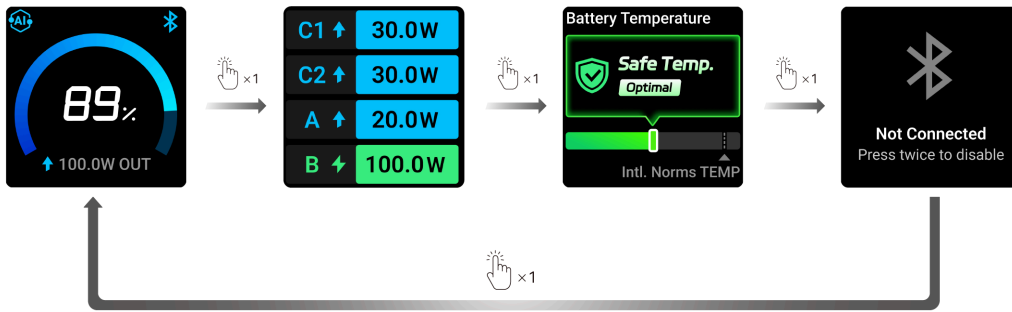
[Frågor om laddning och återladdning](#)

[Andra frågor](#)

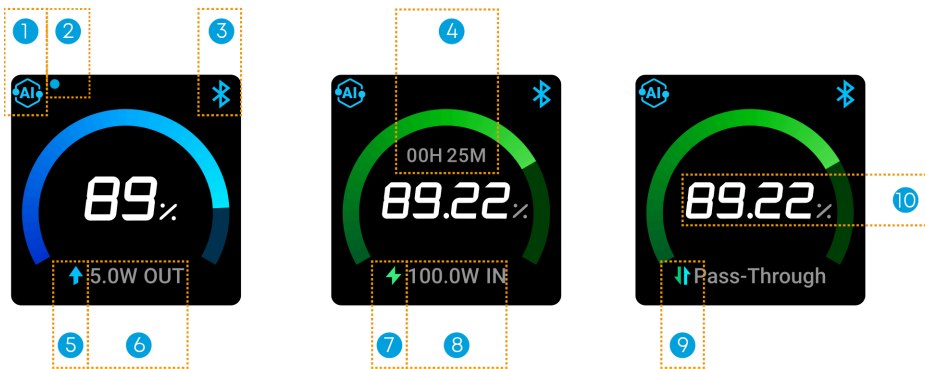
## [Specifikationer](#)

## [Skärmvisningsguide](#)

- Tryck på strömknappen en gång för att aktivera skärmen eller byta sida.
- Skärmen är på när powerbanken laddar eller återladdas. Om powerbanken inte används stängs skärmen av efter 30 sekunder. För att stänga av skärmen manuellt, tryck och håll strömknappen i 2 sekunder. Du kan också ändra skärmens timeout och aktivera en klockskärmläckare i Anker-appen efter parkoppling via Bluetooth.
- Tryck och håll knappen i 7 sekunder för att återställa Bluetooth-anslutningen.
- För att ladda lågströmsenheter som örönsäckor eller handhållna fläktar via USB-A-porten, tryck på strömknappen två gånger på huvudsidan för att aktivera Trickle Charging-läge (smygladdning).



### Huvudskärmens funktioner



- ① Laddningsläge
- ② Blå prick: Trickle Charging-läge (smygladdning)
- ③ Bluetooth-status
- ④ Tid till full återladdning
- ⑤ Blå pil: Laddning / Utgång
- ⑥ Total utgångseffekt
- ⑦ Grön blix: Återladdning / Ingång
- ⑧ Total ingångseffekt
- ⑨ Dubbelriktade pilar: Samtidig laddning och återladdning / genomladdning (pass-through)
- ⑩ Återstående batteriprocent

	<p>Ikonen för laddningsläge ändras beroende på det läge du väljer i Anker-appen:  A: Smart dynamisk fördelning  B: Strömsparläge  C: Anpassat läge</p>
	<p>Bluetooth-ikonen visar följande tillstånd:  A: Bluetooth är anslutet  B: Bluetooth är inte anslutet  C: Bluetooth är avstängt</p>

### Effektdistribution

Skärmen visar realtids effektdistribution per port under laddning.

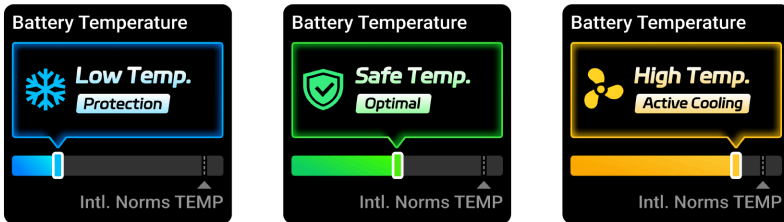
Obs: "B" avser laddningsbasen. Detta visas när powerbanken återladdas via:

- Anker 100W Charging Base—Modell A1902
- Anker Prime Charging Base (150W, 3 portar)—Modell A1903

C1 ↑	30.0W
C2 ↑	30.0W
A ↑	20.0W
B ↻	100.0W

## AI-batteritemperaturkontroll

Powerbanken övervakar intern temperatur för att säkerställa säkerhet. Om temperaturen är för hög eller för låg kommer vissa funktioner att inaktiveras tills temperaturen normaliserats.

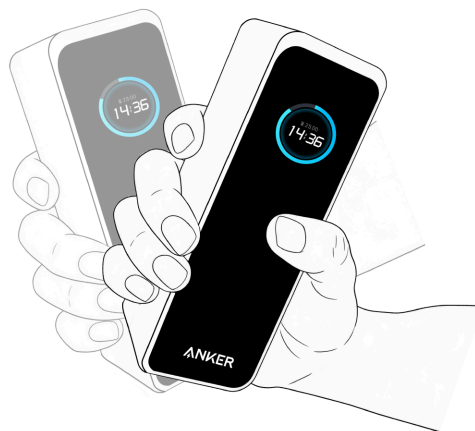


## Pomodoro-timer

Pomodoro-tekniken är en tidsplaneringsmetod som innebär 25 minuters fokuserat arbete följt av en 5-minuters paus. Varje cykel kallas en "pomodoro".

För att aktivera timern, slå på skärmen och svep powerbanken sida till sida fyra gånger (håll powerbanken stadigt för att undvika att tappa den). En 25-minuters nedräkning startar. Skärmen kommer att blinka när tiden är slut.

Tryck på strömknappen en gång för att avbryta timern. Du kan ändra nedräkningstiden eller stänga av timern i Anker-appen efter Bluetooth-parkoppling.



Ytterligare skärmmvisningar finns listade i slutet av denna användarhandbok.

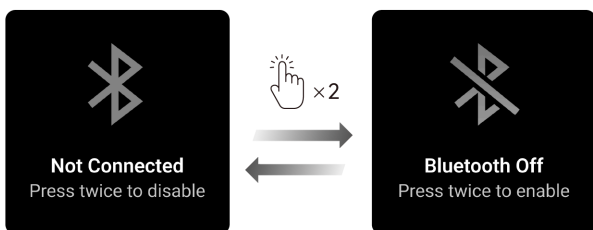
## Bluetooth-anslutning

1. Ladda ner Anker-appen:

<https://www.anker.com/app-download>



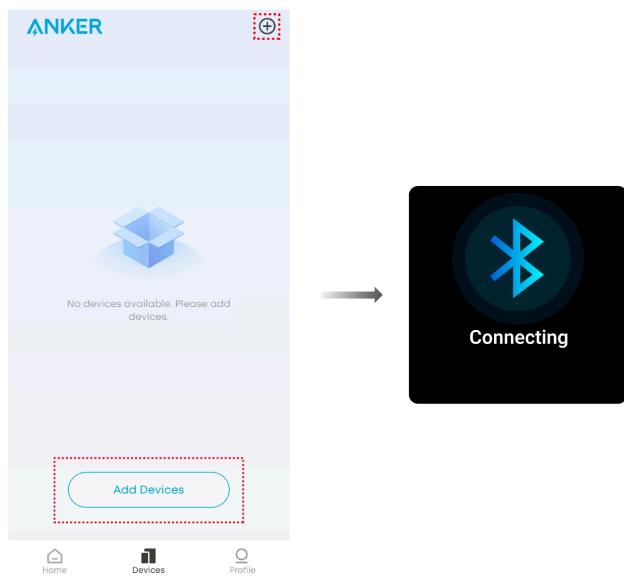
2. Tryck på strömknappen två gånger för att slå på eller av Bluetooth. Se till att telefonens Bluetooth är aktiverat och håll powerbanken inom 33 ft (10 m).



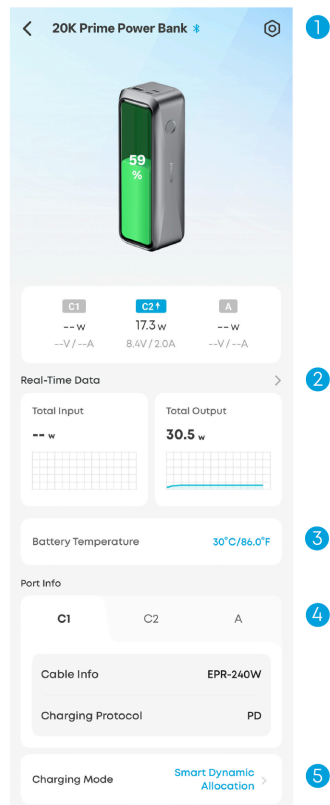
3. Öppna appen och tryck på ”+”-ikonen i övre högra hörnet eller välj ”Lägg till enheter” längst ner på enhetssidan. Följ instruktionerna i appen för att slutföra anslutningsinställningen.

Om parkopplingen misslyckas, kontrollera:

- Att powerbanken är påslagen och fungerar normalt
- Att Bluetooth är aktiverat
- Att powerbanken är nära din telefon



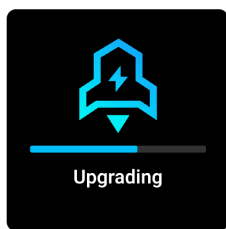
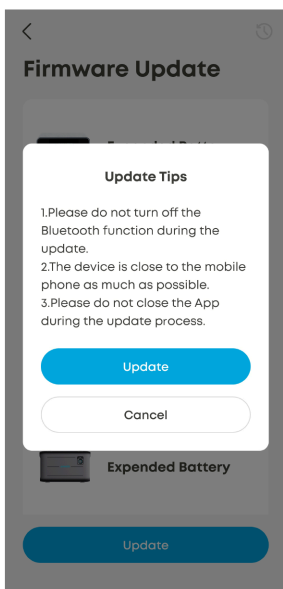
4. Efter lyckad parkoppling kan du kontrollera realtidsdata och ändra detaljerade inställningar.



- ① Inställningar
- ② Realtids laddningsdata
- ③ Batteritemperatur
- ④ Kabel- och protokollinformation (kabelinformation visas inte under ingång)
- ⑤ Laddningslägen

5. Om en program- eller firmwareuppdatering finns tillgänglig, uppdatera via appen. Följande villkor måste uppfyllas för en lyckad uppdatering:

- Säkerställ att powerbanken har mer än 30 % återstående batteri.
- Stäng inte av Bluetooth, ladda andra enheter eller återladda powerbanken under uppdateringsprocessen.
- Säkerställ stabil nätverksanslutning och håll Anker-appen öppen tills uppdateringen är klar.

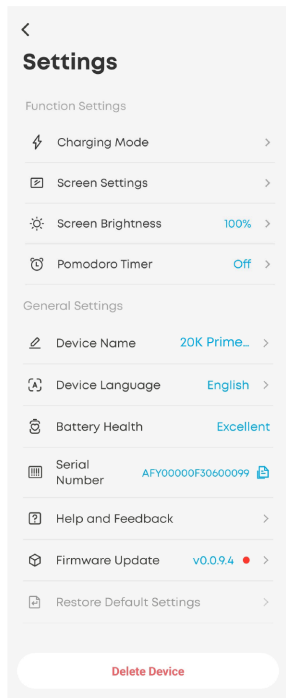
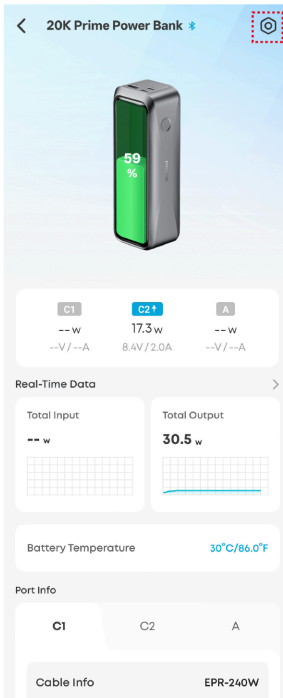


6. För att återställa Bluetooth, tryck och håll knappen i 7 sekunder. Upprepa sedan stegen ovan för att ansluta powerbanken till en ny telefon eller nytt appkonto.



## Anker-appens inställningar

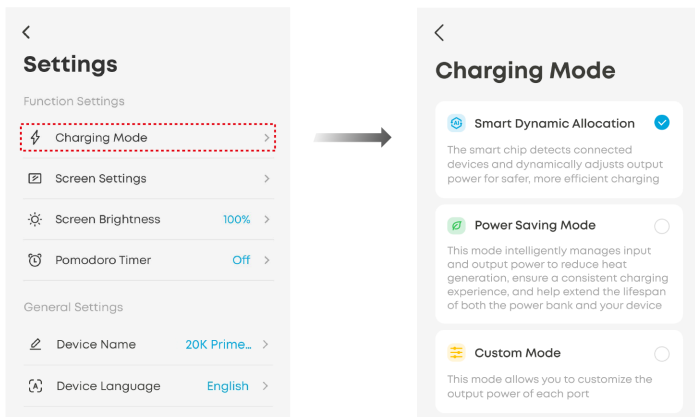
Tryck på "Inställningar"-ikonen i övre högra hörnet på enhetssidan för att visa och ändra detaljerade inställningar.



## Laddningsläge

Tryck på "Laddningsläge" och välj ditt föredragna läge.

- Smart dynamisk fördelning: Powerbanken justerar effektsuttaget för optimal laddningseffektivitet.
- Strömsparläge: Powerbanken hanterar ingångs- och utgångseffekt för att minska värme och förlänga batteriets livslängd.
- Anpassat läge: Anpassa effektfördelningsplaner efter dina egna preferenser.



## Skärminställningar

Tryck på "Skärminställningar" och slå på den första knappen. Du kan då konfigurera följande inställningar:

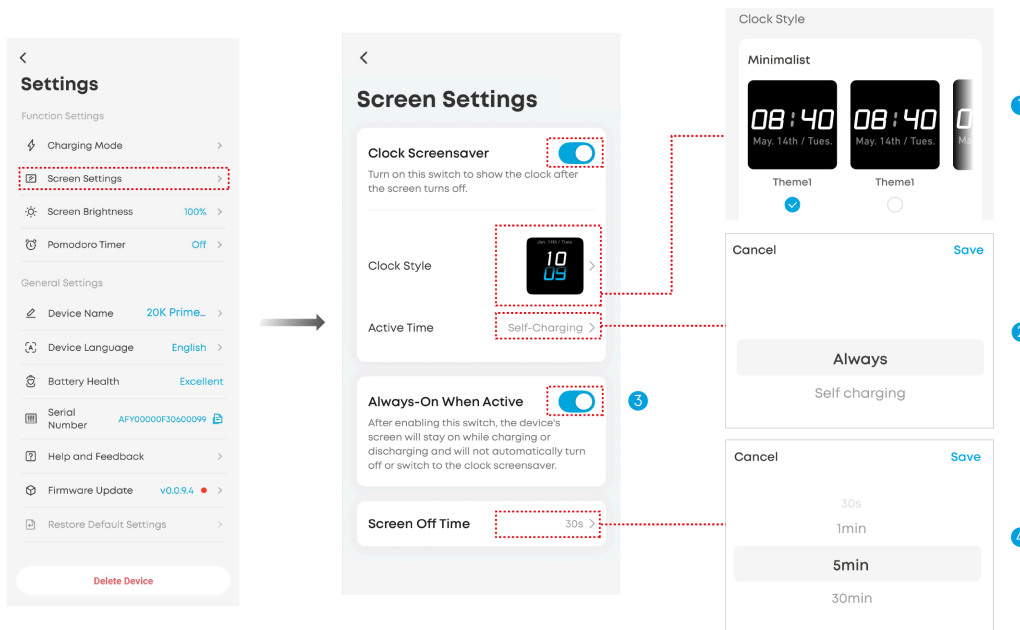
① Klockstil: Välj ditt föredragna klockutseende.

② Aktiv tid:

- Om aktiv tid är inställd på "Alltid", förblir skärmläckaren aktiv så länge batteriet inte är tomt. Observera att powerbanken kan öka strömförbrukningen och bli något varm.
- Om aktiv tid är inställd på "Självladdning", är skärmläckaren endast aktiv medan powerbanken återladdas.

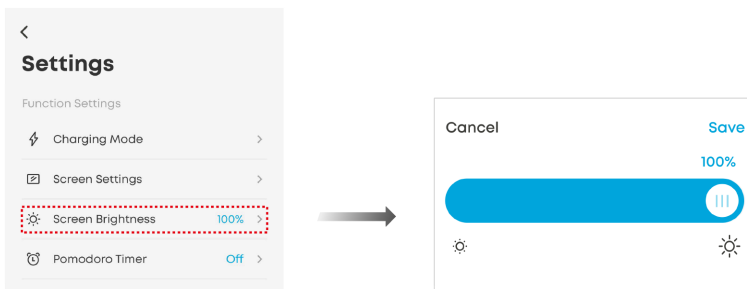
③ Alltid på när aktiv: Om du slår på denna knapp kommer powerbankens skärm att förbli på under laddning eller självladdning. Skärmen stängs inte automatiskt av eller växlar till skärmläckaren. För att stänga av skärmen manuellt, tryck och håll strömknappen i 2 sekunder.

④ Skärm av tid: När skärmens timeoutperiod har gått ut, växlar displayen till skärmläckaren.



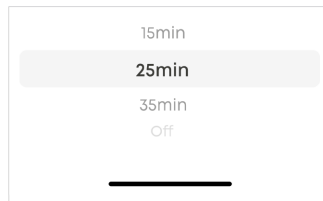
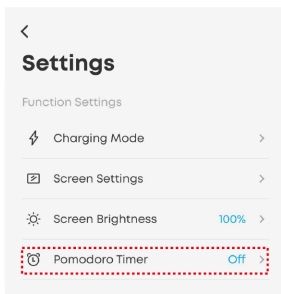
## Skärmens ljusstyrka

Tryck på "Skärmens ljusstyrka" och dra reglaget för att justera powerbankens skärmbelysning.



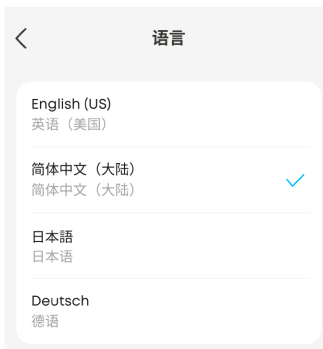
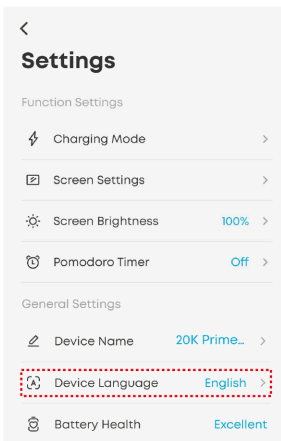
## Pomodoro-timer

Tryck på "Pomodoro-timer" för att ändra nedräkningstiden eller stänga av timern.

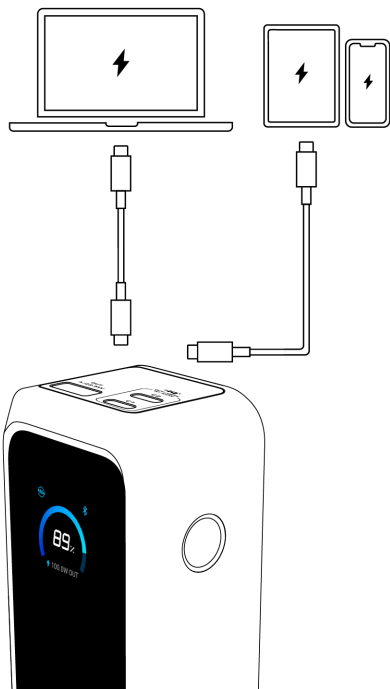


## Enhetens språk

Tryck på "Enhetens språk" och välj ditt föredragna språk. Powerbankens skärm stöder fyra språk: engelska, tyska, japanska och kinesiska.



## Ladda dina enheter



	<p>USB-portars utgångsmeddelande</p>
	<p>Turbo Mode Snabbladdningsmeddelande (enportsanvändning)</p>

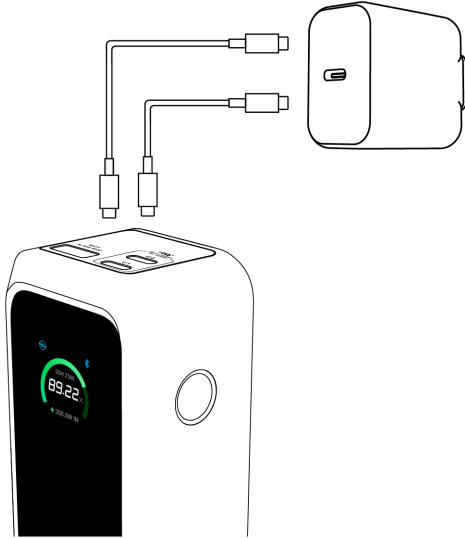


Turbo Mode Snabbladdningsmeddelande  
(flerportsanvändning)

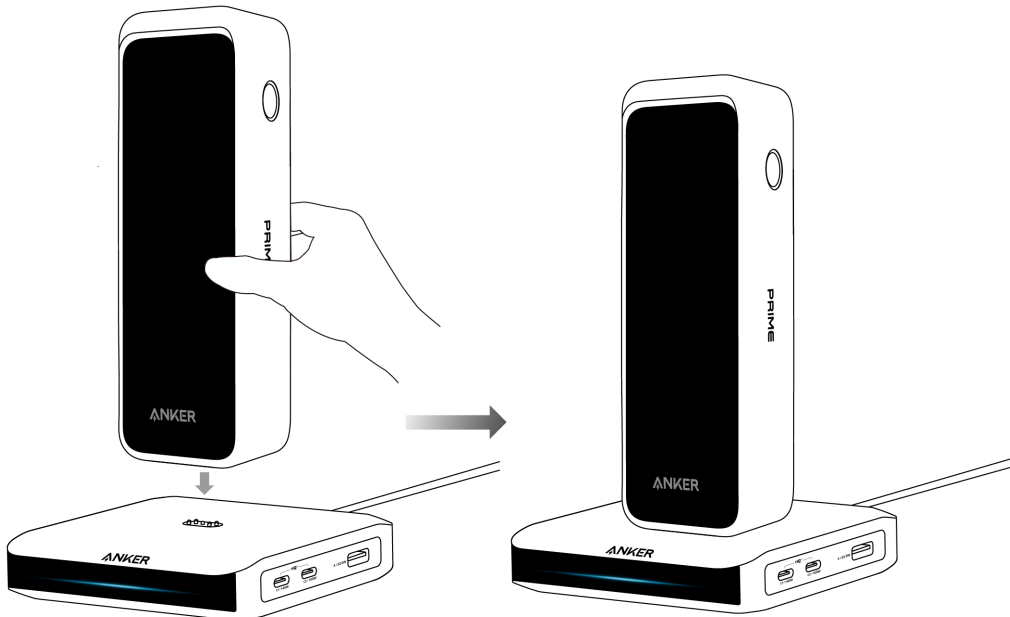
## Återladda powerbanken

Återladda powerbanken via USB-C-portarna.

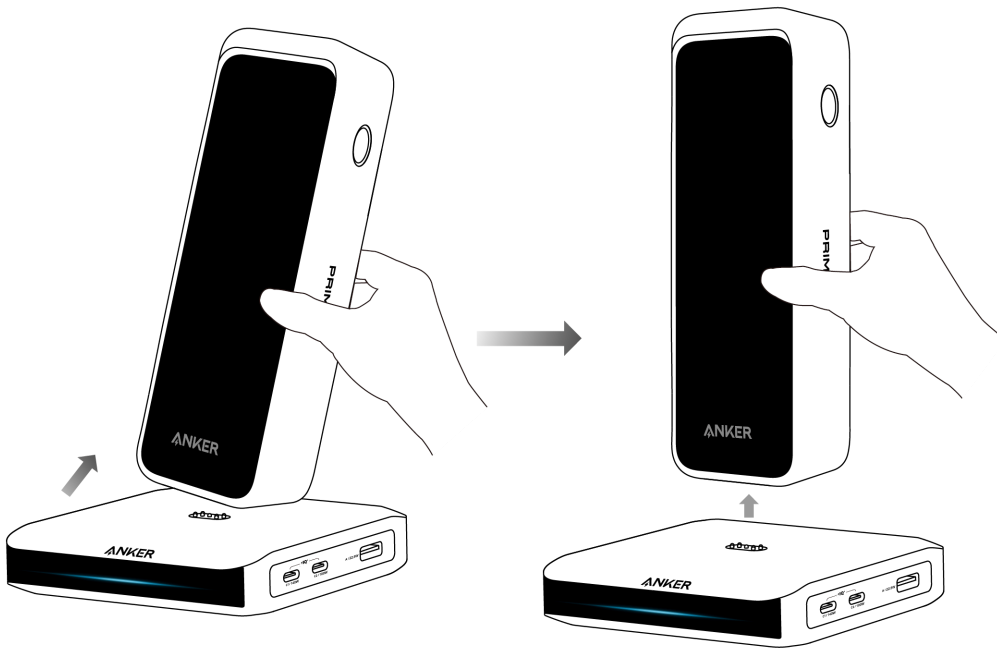
Vi rekommenderar att använda en laddare med minst 100W effekt. Powerbanken kan återladdas fullt på ungefär 1 timme med en 100W-laddare.



Du kan också återladda powerbanken med en Anker Prime charging base. Rikta powerbankens botten mot Pogo-pinnen (laddningskontakt) och placera powerbanken vertikalt på basen.



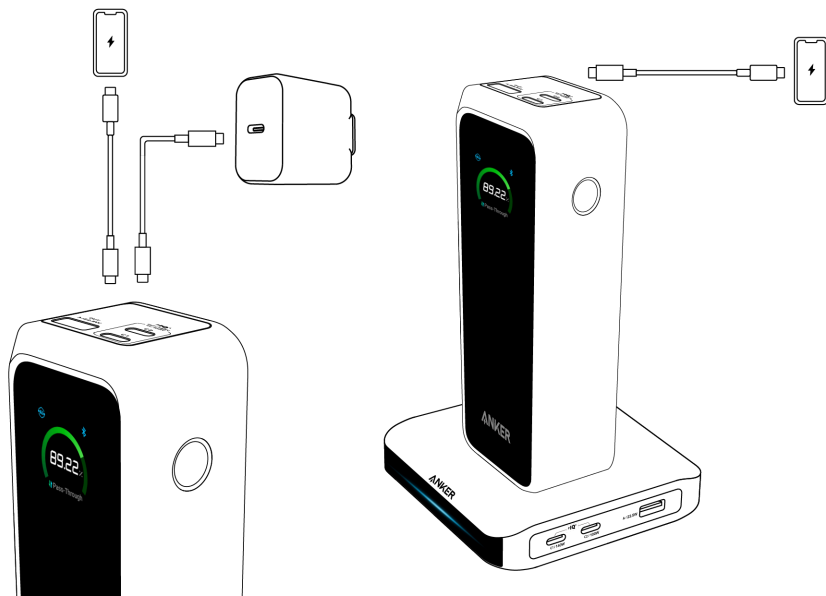
För att ta bort powerbanken, luta den något bakåt och lyft upp den.



	<p>USB-C-portens ingångsmeddelande</p>
	<p>Dubbla-portars ingångsmeddelande (Obs: Små strömvariationer kan orsaka små skillnader mellan de två portarna. Det är normalt att de två USB-C-portarna visar olika ingångseffekt.)</p>
	<p>Laddningsbasens ingångsmeddelande</p>

## Samtidig laddning och återladdning

- När laddning och återladdning sker samtidigt kommer powerbanken att pausa återladdningen när den är fulladdad. Återladdning startar igen när batterinivån sjunker till 90%.
- Om laddarens effekt är för låg (vanligtvis under 30W) kan utgången pausas för att förhindra att batterinivån sjunker. Vi rekommenderar att använda en laddare med minst 100W, eller pausa återladdningen av powerbanken medan den driver andra enheter.
- Powerbanken kan inte ladda andra enheter medan den återladdas via Anker 100W Charging Base—Modell A1902. Denna funktion stöds endast vid användning av Anker Prime Charging Base (150W, 3 portar)—Modell A1903.



## Kombination i appen av laddningsbas och powerbanks

Du kan kombinera följande enheter via Anker-appen för fler funktioner. Varje grupp kan innehålla en laddningsbas och upp till fyra powerbanks.

Laddningsbas	Powerbank
Anker Prime Charging Base (150W, 3 portar)—Modell A1903	Anker Prime Power Bank (26K, 300W)—Modell A110A Anker Prime Power Bank (20K, 220W)—Modell A110B

Obs:

- Anker 100W Charging Base—Modell A1902 stöder inte appanslutning.
- Powerbanks stöder inte Wi-Fi oberoende.

1. Innan du börjar, se till att laddningsbasen och powerbanken är tillagda i ditt Anker-appkonto och att laddningsbasen är korrekt ansluten till ett Wi-Fi-nätverk.

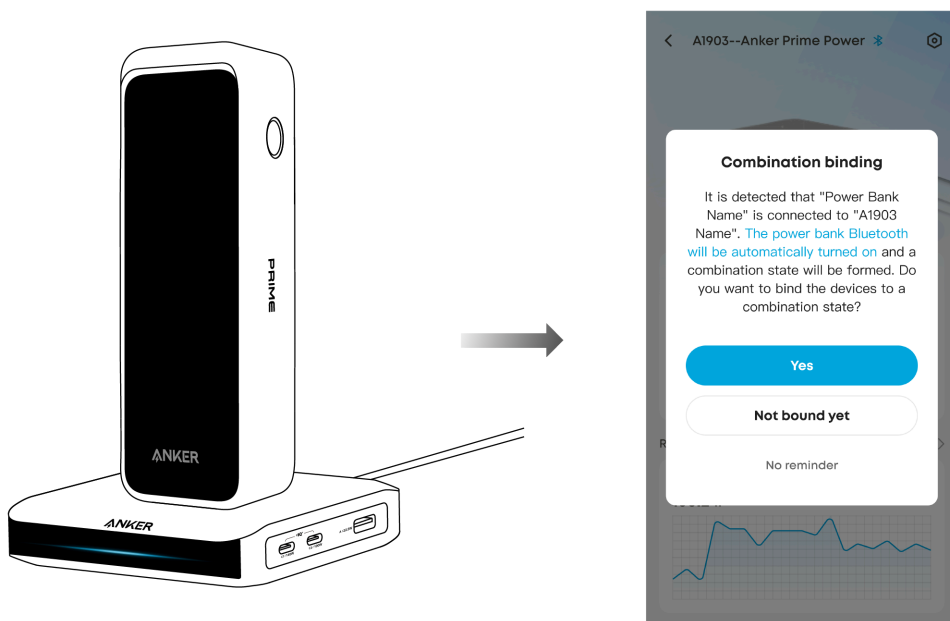
Kontrollera användarguiden för A1903:

<https://support.anker.com/s/article/manual?pn=A1903>

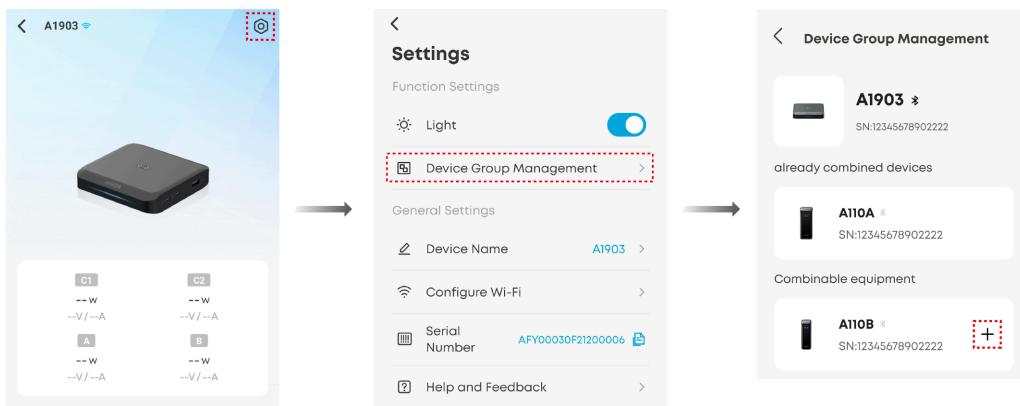
Wi-Fi-anslutning låter dig:

- Visa realtidsinformation om anslutna enheter på distans.
- Automatisk program- och firmwareuppdatering över natten.
- Ladda ner nya klockvisningsstilar för parade powerbanks.

2. Placera powerbanken vertikalt på laddningsbasen, och ett kombinationsmeddelande kommer att visas i Anker-appen. Bekräfta meddelandet för att aktivera powerbankens Bluetooth och slutföra ihopbindningsprocessen.

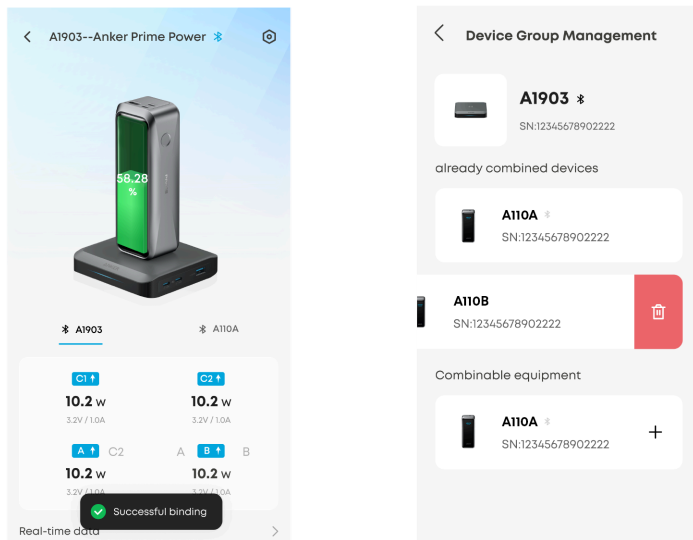


Du kan också trycka på "Inställningar"-ikonen i övre högra hörnet på laddningsbasens sida. Tryck sedan på "Device Group Management" för att binda powerbanken med laddningsbasen.



3. Efter kombination kan du övervaka realtids laddningsdata för alla anslutna produkter. Varje grupp kan innehålla en laddningsbas och upp till fyra powerbanks.

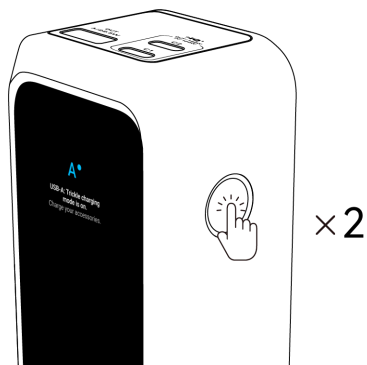
För att ta bort en enhet, svep åt vänster på dess namn och tryck på papperskorgsikonerna.



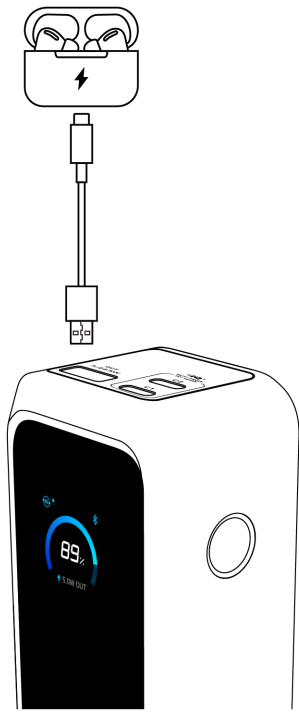
## Trickle Charging-läge (smygladdning)

När du laddar lågströmsenheter som örnsnäckor eller handhållna fläktar via USB-A-porten, aktivera trickle charging-läget. Denna funktion, tillgänglig på vissa Anker-powerbanks, ger en stadig, låg ström för att förhindra att powerbanken stängs av.

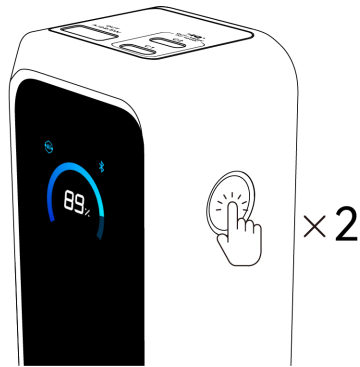
1. Tryck på strömknappen två gånger för att aktivera trickle charging-läget.  
Obs: Trickle charging-läget kan endast aktiveras eller inaktiveras på huvudsidan.



2. Ladda dina örnsnäckor eller andra lågströmsenheter via USB-A-porten.

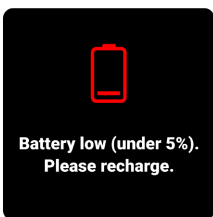


3. Tryck på strömknappen två gånger för att inaktivera trickle charging-läget. Trickle charging-läget stängs av automatiskt efter 2 timmar om USB-A-porten inte används.



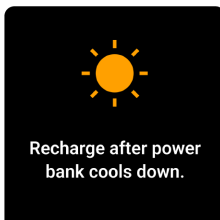
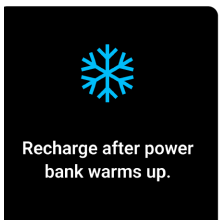
## Andra skärmmvisningar

### Låg batterivarning



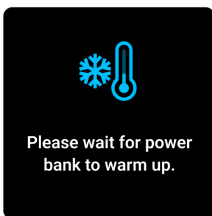
### Ingen ingångsläge

Visas när batteritemperaturen är relativt hög eller låg. Återladdning av powerbanken pausas tills temperaturen återgår till ett säkert intervall.

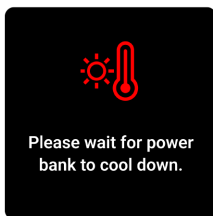


### Temperaturskyddsläge

Visas när batteritemperaturen är för hög eller för låg. Alla powerbankens funktioner avbryts tills temperaturen återgår till ett säkert intervall.



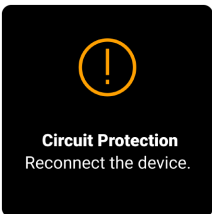
Please wait for power bank to warm up.



Please wait for power bank to cool down.

## Kretskydd

Visas när oregelbundenheter i ström eller spänning upptäcks. Koppla bort och återanslut enheten för att återuppta normal drift.



Circuit Protection  
Reconnect the device.

## Vanliga frågor

### Frågor om appen

**Måste jag logga in på ett Anker-appkonto för att använda denna produkt?**

Alla produktfunktioner kan användas utan inloggning (gästkonto). Men om du behöver ladda upp loggar för felsökning måste du först logga in.

**Vad ska jag göra om Bluetooth-parkopplingen misslyckas?**

När flera Bluetooth-enheter finns i närheten kan parkopplingen misslyckas.

- Se till att Bluetooth är aktiverat både på din telefon och denna produkt, och placera dem nära varandra.
- Flytta till ett område med färre Bluetooth-enheter och försök igen.
- Tryck och håll knappen i 7 sekunder för att återställa Bluetooth, försök sedan igen.

**Vad ska jag göra om firmwareuppdateringen misslyckas?**

Se till att nätverksanslutningen är stabil. Håll produkten nära din telefon och lämna Anker-appen öppen tills uppdateringen är klar. Uppdateringsprocessen tar vanligtvis 7 till 10 minuter.

- Stäng inte av Bluetooth, ladda inte andra enheter och återladda inte powerbanken under processen.
- Om uppdateringen fortfarande misslyckas, kontakta Anker kundsupport. Du kan också ladda upp loggar i appens Inställningar för att hjälpa utvecklingsteamet att felsöka.

### Frågor om laddning och återladdning

**Varför laddar powerbanken färre gånger än förväntat?**

En viss energiförlust (vanligtvis 30–45 %) är normalt vid effektomvandling på grund av batteri- och kretsdesign. Efter omvandling levererar en fulladdad 20 100 mAh powerbank cirka 11 250 mAh till dina enheter.

**Varför kan inte powerbanken nå maximal effekt vid återladdning?**

- Se till att laddningskabeln stöder 100W (5A). Använd den medföljande kabeln om möjligt.
- Med tredjepartsladdare stöder denna produkt maximal utgång endast under PD-protokollet, inte varumärkesspecifika proprietära protokoll.
- Uppvärmning under laddning är normalt. För att skydda batteriet och säkerställa säker laddning kan effekten reduceras efter en tid. Använd produkten i en sval, ventilerad miljö (32–77°F / 0–25°C) och undvik att ladda andra enheter medan powerbanken återladdas.

**Varför kan inte min powerbank ladda och återladda samtidigt?**

- När laddning och återladdning sker samtidigt är utgångseffekten cirka 70–80 % av ingångseffekten. Om laddarens effekt är för låg (vanligtvis under 30W) kanske den inte uppfyller minimikraven för högpresterande enheter som bärbara datorer. Vi rekommenderar att använda en laddare med minst 100W, eller pausa återladdningen av powerbanken medan den driver andra enheter.
- När laddning och återladdning sker samtidigt, när powerbanken är fulladdad slutar den att återladda sig själv för att skydda batteriet. Återladdning återupptas automatiskt när batterinivån sjunker till cirka 90 %.

**Varför återladdas inte powerbanken direkt efter att den blivit helt urladdad?**

Efter tung användning kan battericellerna vara för varma. Återladdning återupptas när temperaturen sjunkit till en säker nivå, för att skydda batteriets livslängd.

**Varför visar de två USB-C-portarna olika ingångseffekt när powerbanken återladdas?**

Små strömvariationer kan orsaka små skillnader mellan de två portarna. Det påverkar inte normal användning.

**Varför saktar laddningen ner eller stoppar innan min telefon är fulladdad?**

- iPhones kan pausa laddning vid 80 % som en del av iOS 17:s termiska kontrollstrategi för att skydda batterihälsan. Detta händer oftare när telefonen blir varm. Laddningen återupptas när telefonen svalnar. Att flytta den till en svalare plats kan hjälpa.
- Vissa telefoner, såsom iPhone eller Samsung, pausar laddningen vid omkring 80 % när batterioptimering är aktiverat. Kontrollera din telefons batteriinställningar för att se om den här funktionen är aktiverad.

**Varför visar min MacBook ”Battery Is Not Charging” när den är ansluten till denna produkt?**

När en MacBook är ansluten till en tredjepadsadapter kan laddningsstatus uppdateras med fördröjning. Laddningen har redan startat, men ikonen kan inte ändras omedelbart. Efter några sekunder, när adaptern känns igen, ändras pluggikonen till laddningsikonen.



## Andra frågor

### Varför sjunker batterinivån när powerbanken inte används?

Denna produkt inkluderar Bluetooth och en display. När båda är aktiva blir strömförbrukningen högre. För att minska strömförbrukningen, tryck två gånger på knappen på Bluetooth-skärmen för att stänga av Bluetooth, eller ställ in skärmens timeout i Anker-appen.

### Varför är skärmläckarens tid felaktig?

Om produkten inte har varit parkopplad med din telefon under lång tid kan skärmläckarklockan bli felaktig. Tidsvisningen kan också vara fördröjd efter att produkten stängts av eller omstartats. För att återställa korrekt tid, anslut produkten till Anker-appen via Bluetooth. Systemet synkroniserar automatiskt standardtid utan manuell inmatning.

### Är det normalt att powerbanken eller anslutna enheter blir varma under laddning?

Ja. Det är normalt att enheter genererar värme under effektöverföring, särskilt under långa laddningssessioner eller när du använder din telefon för spel eller videoströmning. Enheter med metallhöljen kan kännas varmare vid beröring eftersom de är designade för att avleda värme effektivare. Använd produkten på en sval, välventilerad plats (32–77°F / 0–25°C) och pausa användning av enheter som laddar.

### Varför skiljer sig avläsningarna på laddarens skärm från de på en powerbank eller ett tredjepartsverktyg som POWER-Z?

- Displayskillnader är normala. Både laddare och powerbanks visar avläsningar med en liten fördröjning.
- Varje enhet mäter effekt på olika ställen—vid laddarens utgångsport, battericellen eller enhetens ingång. Kabelförslitning och överföringsförluster kan också påverka resultaten.
- Powerbankens display visar endast en decimalplats.

## Specifikationer

Batterienergi	72.36Wh / 21.6VDC (3 350 mAh, 6 celler i serie)	
Ingång	Pogo-pin	15–25.2V $\pm$ 5A (100W max)
	USB-C1 / USB-C2	5V $\pm$ 3A / 9V $\pm$ 3A / 12V $\pm$ 3A / 15V $\pm$ 3A / 20V $\pm$ 5A (100W max)
Utgång	USB-C1 / USB-C2	5V $\pm$ 3A / 9V $\pm$ 3A / 10V $\pm$ 2.25A / 12V $\pm$ 3A / 15V $\pm$ 3A / 20V $\pm$ 5A / 28V $\pm$ 5A (140W max)
	USB-A	5V $\pm$ 3A / 9V $\pm$ 2A / 10V $\pm$ 2.25A / 12V $\pm$ 1.5A (22.5W max)
	Total utgång	220W max

### Standard exponerade nätverksgränssnitt och tjänster

BLE (Bluetooth Low Energy)-konfiguration

Statusbeskrivning: När enheten ännu inte är ansluten till ett nätverk kommer den automatiskt att aktivera BLE-sändning och aktivera BLE-tjänster för att erbjuda Bluetooth-nätverkskonfigurationsmöjligheter.

### Anteckningar

Under BLE-konfigurationsprocesser, säkerställ att din nätverksmiljö är stabil och följ enhetens instruktioner för att slutföra inställningen.