

目錄

螢幕顯示指南

[主畫面功能](#)

[電力分配](#)

[AI 電池溫度控制](#)

[番茄鐘](#)

藍牙連線

Anker 應用程式設定

[充電模式](#)

[螢幕設定](#)

[螢幕亮度](#)

[番茄鐘](#)

[裝置語言](#)

為裝置充電

為行動電源充電（補充電力）

同時充電與補充電力

應用程式內將充電座與行動電源配對組合

涓流充電模式

其他螢幕顯示

常見問題

[應用程式相關問題](#)

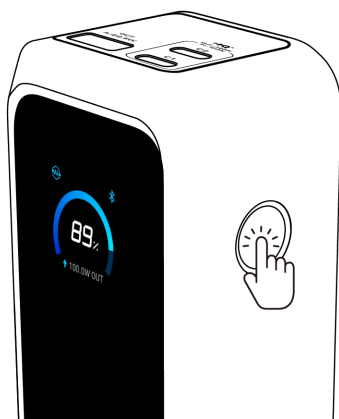
[充電與補充電力相關問題](#)

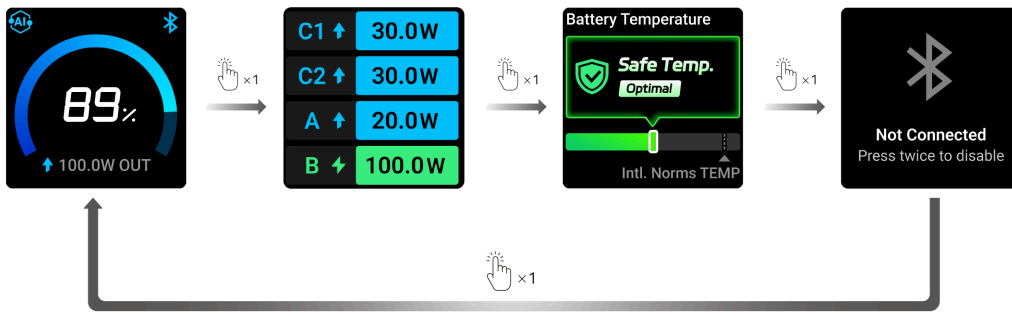
[其他問題](#)

規格

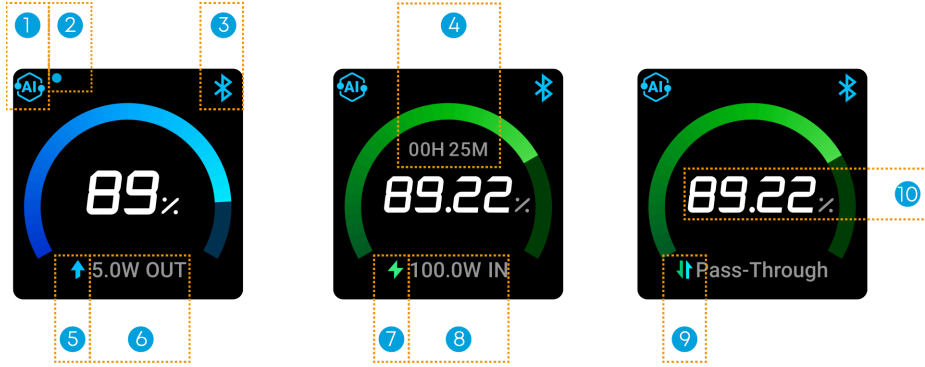
螢幕顯示指南

- 按一次電源按鈕以啟動螢幕或在頁面間切換。
- 行動電源在充電或補充電力時螢幕會持續顯示。若行動電源無使用，螢幕會在 30 秒後關閉。要手動關閉螢幕，按住電源按鈕 2 秒。配對藍牙後，也可在 Anker 應用程式中變更螢幕逾時時間並啟用時鐘幕保護功能。
- 按住按鈕 7 秒以重置藍牙連線。
- 若要透過 USB-A 埠為像是耳塞或手持風扇等低功率裝置充電，在主畫面上按電源按鈕兩下以啟動涓流充電模式。





主畫面功能



- ① 充電模式
- ② 藍色點：涓流充電模式
- ③ 藍牙狀態
- ④ 完全充飽所需時間
- ⑤ 藍色箭頭：充電 / 輸出
- ⑥ 總輸出功率
- ⑦ 綠色閃電：補充電力 / 輸入
- ⑧ 總輸入功率
- ⑨ 雙向箭頭：同時充電與補充電力 / 通過充電 (Pass-Through Charging)
- ⑩ 剩餘電量百分比

	<p>充電模式圖示會依您在 Anker 應用程式中選擇的模式而變化：</p> <p>A：智慧動態分配 B：省電模式 C：自訂模式</p>
	<p>藍牙圖示顯示下列狀態：</p> <p>A：藍牙已連線 B：藍牙未連線 C：藍牙已關閉</p>

電力分配

螢幕會在充電時顯示每個埠的即時電力分配。

註：“B”指充電座。當行動電源透過以下方式補充電力時會顯示此項：

- Anker 100W 充電座—型號 A1902
- Anker Prime 充電座 (150W, 3 埠) —型號 A1903



AI 電池溫度控制

行動電源會監控內部溫度以確保安全。若溫度過高或過低，某些功能會被停用，直到溫度回復正常為止。

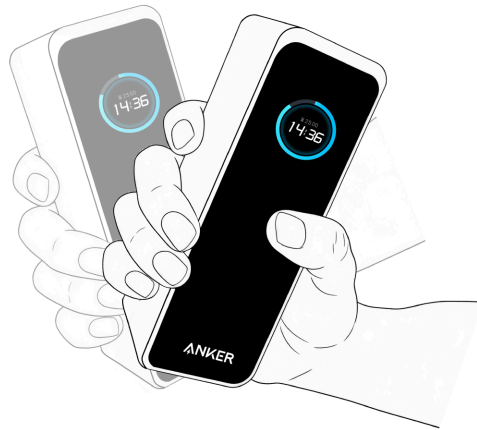


番茄鐘

番茄工作法是一種時間管理方法，包含 25 分鐘專注工作，接著 5 分鐘休息。每個週期稱為一個「番茄鐘」。

要啟動計時器，開啟螢幕，並左右搖晃行動電源四次（握緊行動電源以避免掉落）。將開始 25 分鐘倒數。計時結束時螢幕會閃爍。

按一次電源按鈕可取消計時器。配對藍牙後可在 Anker 應用程式中變更倒數時間或關閉計時器。



其他螢幕顯示列於本使用指南末端。

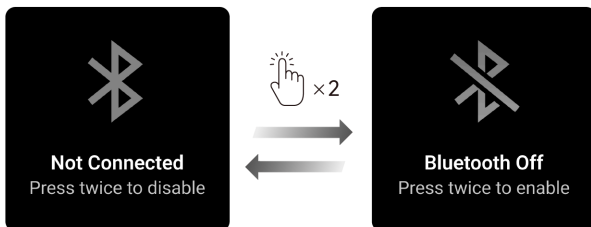
藍牙連線

1. 下載 Anker 應用程式：

<https://www.anker.com/app-download>



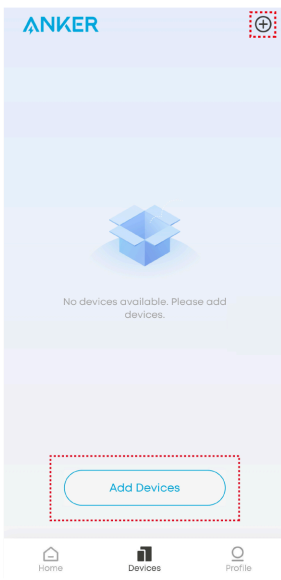
2. 在主畫面上按兩下電源按鈕以開啟或關閉藍牙。確保手機的藍牙已啟用，並將行動電源保持在 33 英尺（10 公尺）範圍內。



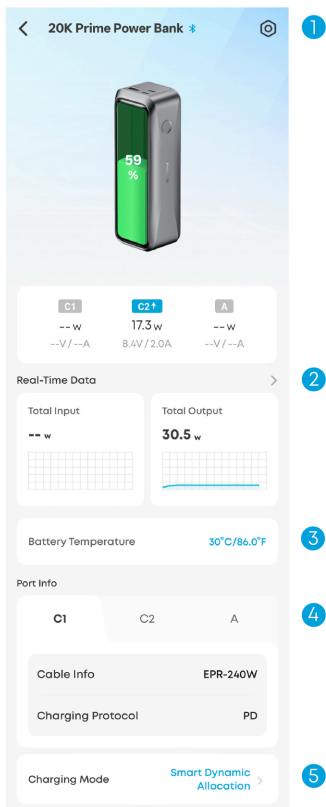
3. 開啟應用程式，點選右上角的「+」圖示或在裝置頁面底部選擇「新增裝置」。依應用程式內指示完成連線設定。

若配對失敗，請檢查：

- 行動電源已開機且運作正常
- 藍牙已開啟
- 行動電源靠近您的手機



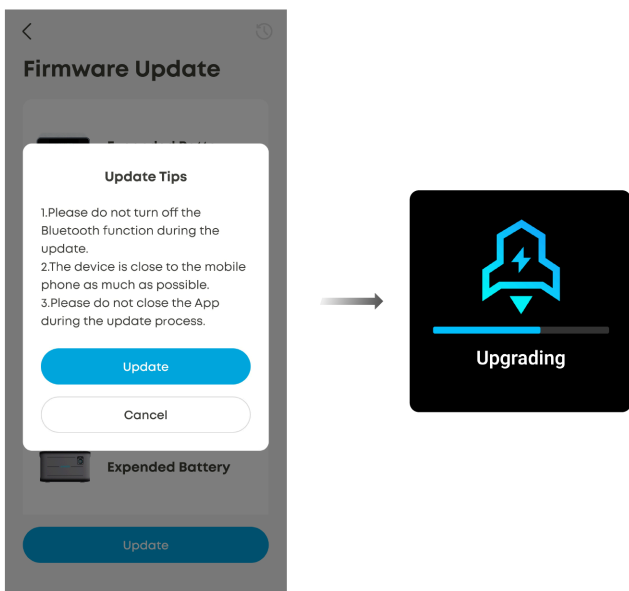
4. 配對成功後，您可以查看即時資料並修改詳細設定。



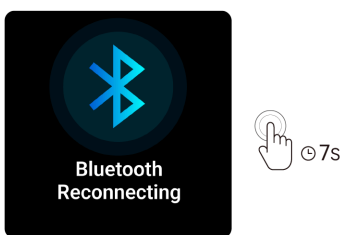
- ① 設定
- ② 即時充電資料
- ③ 電池溫度
- ④ 線材與協議資訊 (輸入時不顯示線材資訊)
- ⑤ 充電模式

5. 若有軟體或韌體更新可用，請透過應用程式更新。為確保成功更新，必須符合下列條件：

- 確保行動電源剩餘電量超過 30%。
- 更新過程中請勿關閉藍牙、為其他裝置充電或為行動電源補充電力。
- 確保網路連線穩定，並保持 Anker 應用程式開啟直到更新完成。

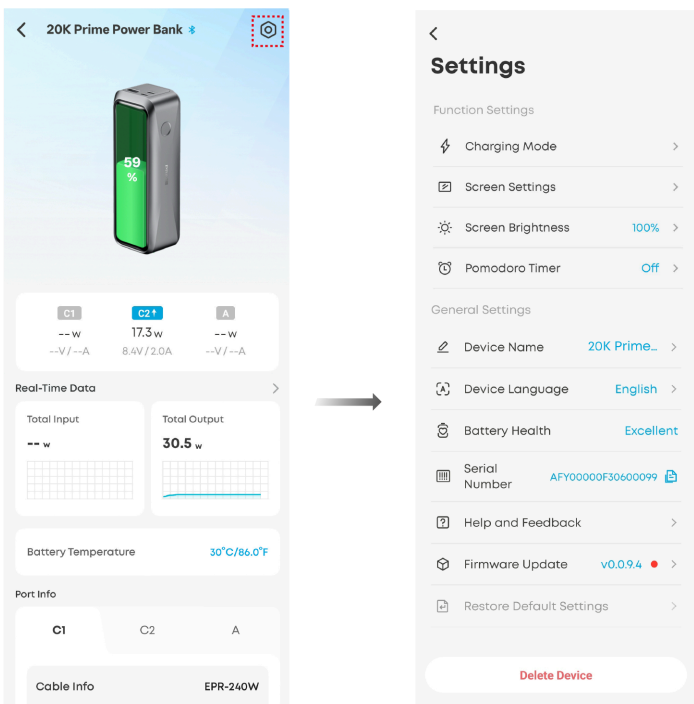


6. 要重置藍牙，按住按鈕 7 秒。然後即可重複上述步驟，將行動電源連線到新的手機或新的應用程式帳戶。



Anker 應用程式設定

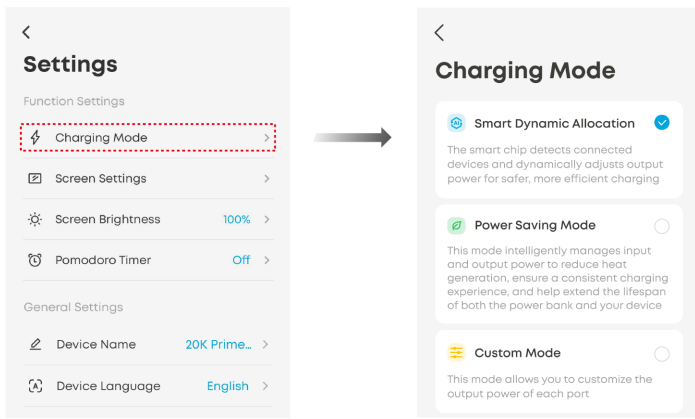
在裝置頁面的右上角點選「設定」圖示以瀏覽並修改詳細設定。



充電模式

點選「充電模式」並選擇您偏好的模式。

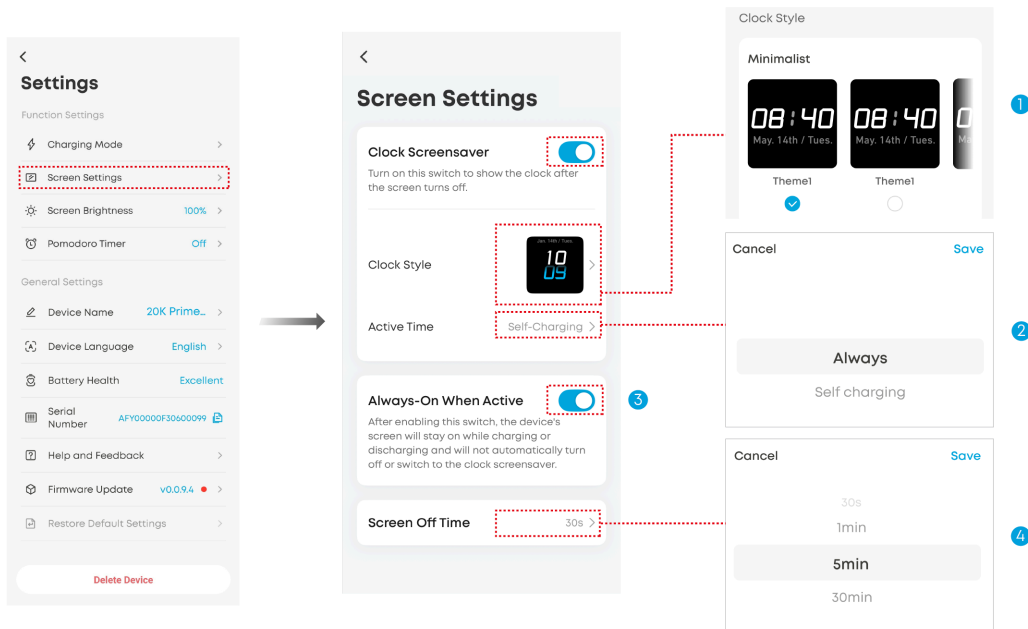
- 智慧動態分配：行動電源會調整輸出功率以達到最佳充電效率。
- 省電模式：行動電源管理輸入與輸出以降低發熱並延長電池壽命。
- 自訂模式：依照您偏好自訂電力分配計畫。



螢幕設定

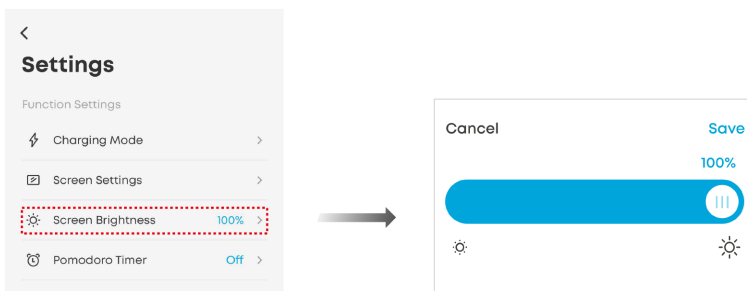
點選「螢幕設定」並打開第一個開關。接著您可以設定下列選項：

- ①時鐘樣式：選擇您偏好的時鐘外觀。
- ②生效時間：
 - 若生效時間設為「始終」，只要電量未耗盡，幕保護程式就會持續顯示。請注意行動電源可能會增加電力消耗並稍微發熱。
 - 若生效時間設為「充電時」，幕保護程式僅在行動電源正在補充電力時顯示。
- ③啟用時恆亮：若開啟此按鈕，行動電源螢幕在充電或自我充電時會保持開啟。螢幕不會自動關閉或切換到幕保護程式。要手動關閉螢幕，按住電源按鈕 2 秒。
- ④螢幕關閉時間：當螢幕逾時結束後，顯示會切換到幕保護程式。



螢幕亮度

點選「螢幕亮度」並拖移滑桿以調整行動電源螢幕的亮度。



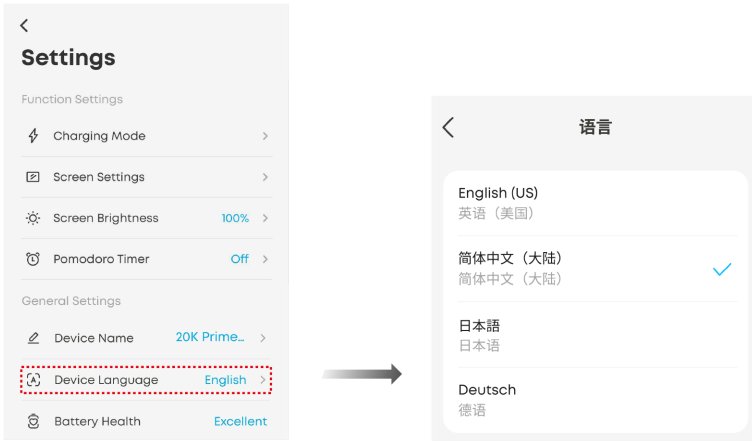
番茄鐘

點選「番茄鐘」以變更倒數時間或關閉計時器。

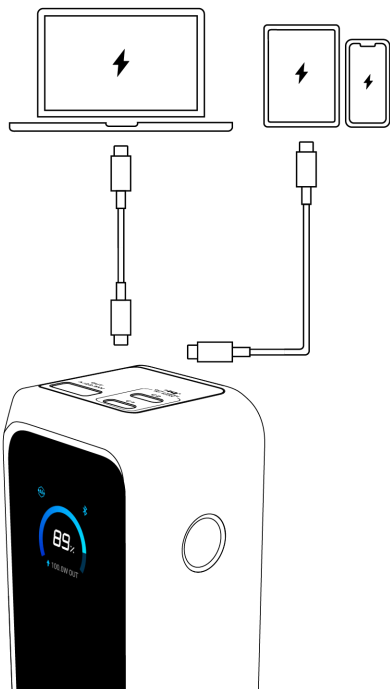


裝置語言

點選「裝置語言」並選擇您偏好的語言。行動電源螢幕支援四種語言：英文、德文、日文與中文。



為裝置充電



	<p>USB 埠輸出注意事項</p>
	<p>Turbo 模式快速充電注意（單埠使用）</p>

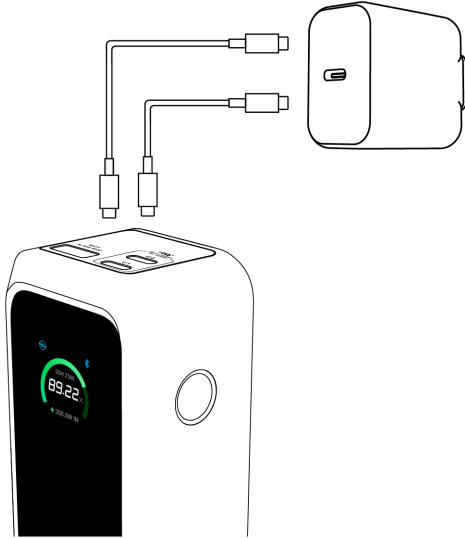


Turbo 模式快速充電注意 (多埠使用)

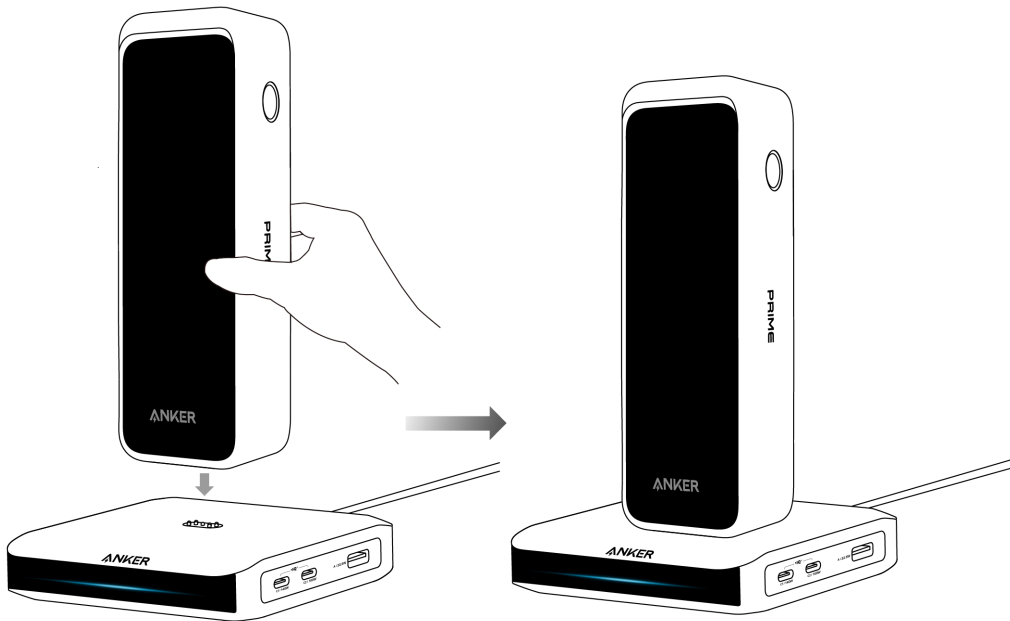
為行動電源補充電力

請透過 USB-C 埠為行動電源補充電力。

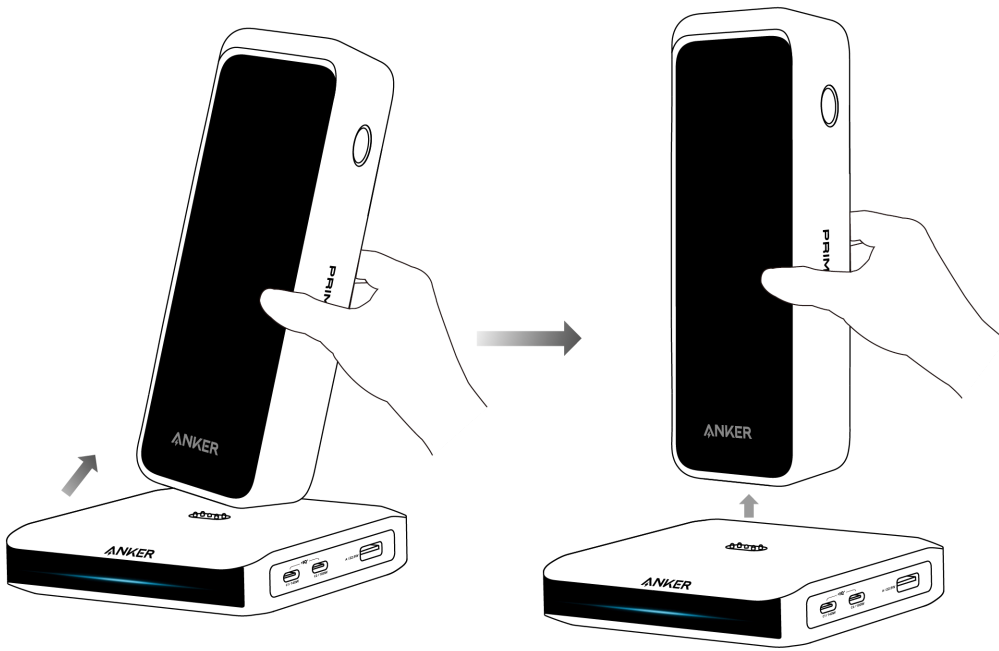
我們建議使用至少 100W 輸出的充電器。使用 100W 充電器時，行動電源大約可在 1 小時內充飽。



您也可以使用 Anker Prime 充電座為行動電源補充電力。將行動電源底部對準 Pogo Pin (充電接點)，並將行動電源垂直放置在充電座上。



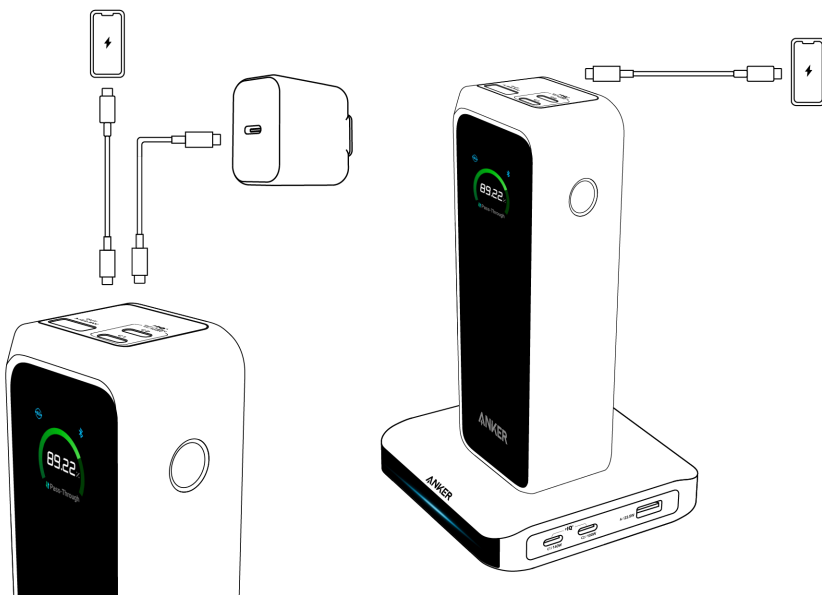
要取下行動電源，向後輕微傾斜並向上提起。



	<p>USB-C 埠輸入注意事項</p>
	<p>雙埠輸入注意事項 (註：小電流差異可能導致兩個埠間的數值略有不同。兩個 USB-C 埠顯示不同輸入功率屬正常現象。)</p>
	<p>充電座輸入注意事項</p>

同時充電與補充電力

- 當同時為裝置充電與為行動電源補充電力時，一旦行動電源充飽，補充電力會暫停。當電量降至 90% 時，補充電力會重新開始。
- 若充電器的功率過低（通常低於 30W），為避免電量下降，輸出可能會暫停。建議使用至少 100W 的充電器，或在為其他裝置供電時暫停為行動電源補充電力。
- 行動電源在透過 Anker 100W 充電座—型號 A1902 補充電力時無法同時為其他裝置充電。此功能僅在使用 Anker Prime 充電座（150W，3 埠）—型號 A1903 時支援。



應用程式內將充電座與行動電源配對組合

您可以透過 Anker 應用程式將下列裝置組合以獲得更多功能。每組可包含一座充電座與最多四台行動電源。

充電座	行動電源
Anker Prime 充電座 (150W, 3 埠) —型號 A1903	Anker Prime 行動電源 (26K, 300W) —型號 A110A Anker Prime 行動電源 (20K, 220W) —型號 A110B

注意：

- Anker 100W 充電座—型號 A1902 不支援應用程式連線。
- 行動電源本身不支援獨立 Wi-Fi。

1. 開始前，請確保充電座與行動電源已新增到您的 Anker 應用程式帳戶，且充電座已正確連接到 Wi-Fi 網路。

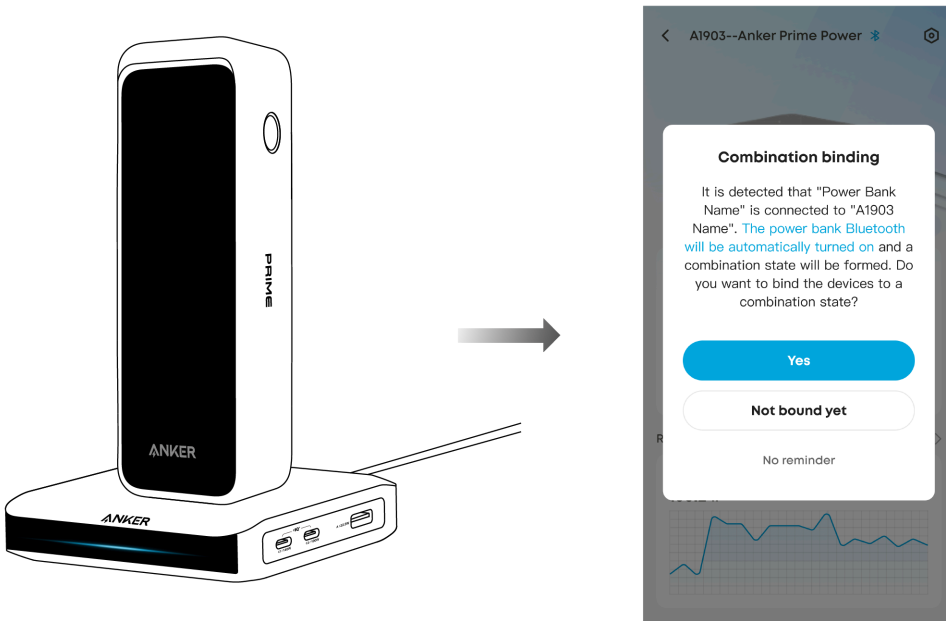
查閱 A1903 使用指南：

<https://support.anker.com/s/article/manual?pn=A1903>

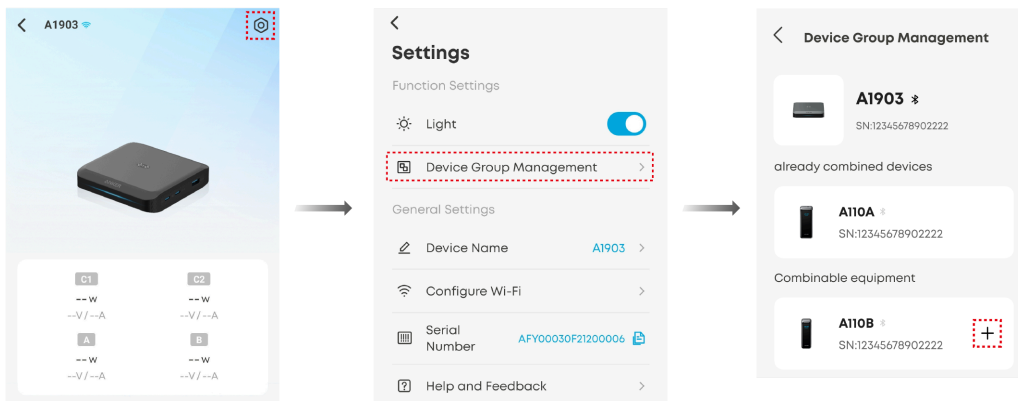
Wi-Fi 連線可讓您：

- 遠端查看連接裝置的即時資訊。
- 自動在夜間進行軟體與韌體更新。
- 為配對的行動電源下載新的時鐘顯示樣式。

2. 將行動電源垂直放置在充電座上，Anker 應用程式會出現組合通知。確認通知以啟用行動電源的藍牙並完成綁定程序。

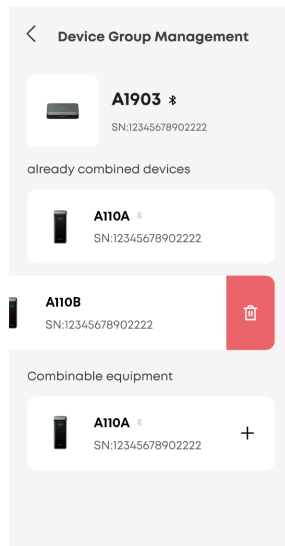
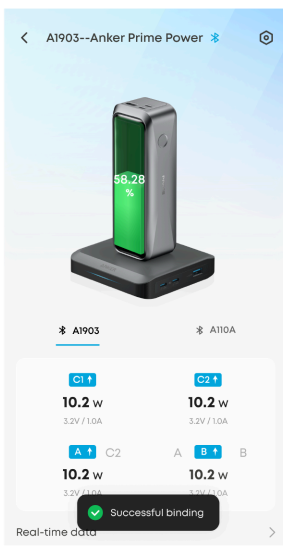


您也可以在此充電座頁面的右上角點選「設定」圖示，然後點「裝置群組管理」以將行動電源與充電座綁定。



3. 組合後，您可以監控所有連接產品的即時充電資料。每組可包含一座充電座與最多四台行動電源。

要移除裝置，向左滑動其名稱並點選垃圾桶圖示。

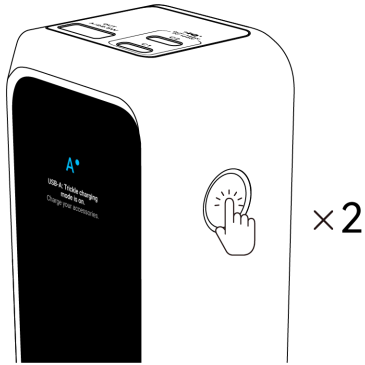


涓流充電模式

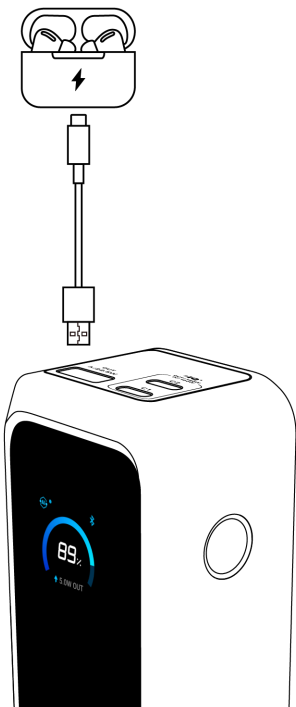
當您透過 USB-A 埠為耳塞或手持風扇等低功率裝置充電時，啟用涓流充電模式。此功能（僅在部分 Anker 行動電源提供）會提供穩定低電流，以防止行動電源自動關機。

1. 按電源按鈕兩下以啟動涓流充電模式。

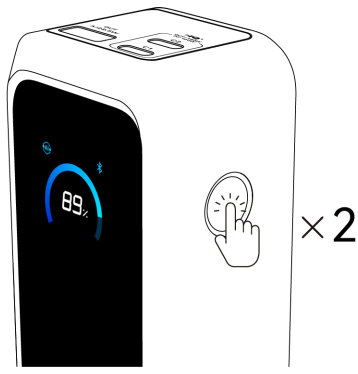
註：涓流充電模式僅能在主畫面上啟用或停用。



2. 透過 USB-A 埠為耳塞或其他低功率裝置充電。

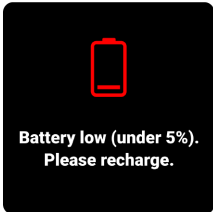


3. 再按電源按鈕兩下以停用涓流充電模式。若 USB-A 埠未使用，涓流充電模式會在 2 小時後自動關閉。



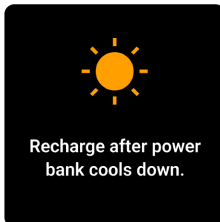
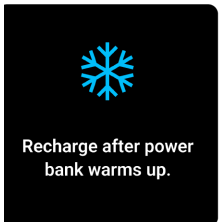
其他螢幕顯示

低電量警示



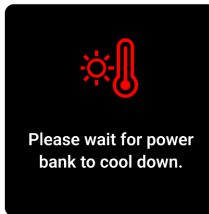
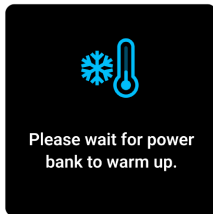
非輸入模式

顯示於電池溫度相對過高或過低時。行動電源之補充電力會暫停，直到溫度回到安全範圍。



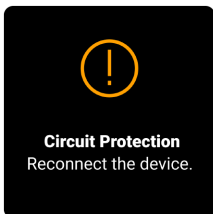
溫度保護模式

顯示於電池溫度過高或過低時。所有行動電源功能會被暫停，直到溫度回到安全範圍。



電路保護

當偵測到電流或電壓異常時顯示。請斷開並重新連接裝置以恢復正常運作。



常見問題

應用程式相關問題

我需要登入 Anker 應用程式帳戶才能使用本產品嗎？

所有產品功能都可在不登入（遊客帳號）情況下使用。但若需上傳日誌以供故障診斷，必須先登入。

若藍牙配對失敗我該怎麼辦？

當周遭有多個藍牙裝置時，配對可能會失敗。

- 確保手機與本產品的藍牙皆已啟用，並將兩者靠近。
- 移至較少藍牙裝置的區域再試一次。
- 按住按鈕 7 秒以重置藍牙，然後再試一次。

若韌體更新失敗我該怎麼辦？

- 確保網路連線穩定。將產品放近手機並保持 Anker 應用程式開啟直到更新完成。更新過程通常需 7 至 10 分鐘。
- 更新過程中請勿關閉藍牙、為其他裝置充電或為行動電源補充電力。

- 若仍無法更新，請聯絡 Anker 客服。您也可以將在應用程式的設定選單上傳日誌以協助開發團隊排查問題。

充電與補充電力相關問題

為何行動電源的充電次數比預期少？

在電力轉換過程中會有部分能量損耗（通常為 30–45%），這與電池與電路設計有關。經轉換後，充飽的 20,100 mAh 行動電源約能提供 11,250 mAh 給您的裝置。

為何為行動電源補充電力時無法達到最高功率？

- 確保充電線支援 100W（5A）。若可能，使用隨附線材。
- 使用第三方充電器時，本產品僅在 PD 協議下支援最高輸出，不支援品牌專屬的專有協議。
- 充電時發熱屬正常。為保護電池與確保安全，充電一段時間後功率可能會降低。請在涼爽且通風的環境中使用本產品（32–77°F / 0–25°C），並避免在行動電源補充電力時同時為其他裝置充電。

為什麼行動電源無法同時充電與補充電力？

- 當同時為裝置充電與補充電力時，輸出功率約為輸入功率的 70% 至 80%。若充電器功率過低（通常低於 30W），可能無法滿足像筆電等高功率裝置的最低充電需求。建議使用至少 100W 的充電器，或在為其他裝置供電時暫停為行動電源補充電力。
- 當同時充電與補充電力時，一旦行動電源充飽，為了保護電池會停止自我補充。當電量降至約 90% 時，補充電力會自動恢復。

為何行動電源在完全耗盡後無法立即補充電力？

大量使用後，電池電芯可能過熱。待溫度降至安全範圍後，補充電力才會恢復，以保護電池壽命。

為何在為行動電源補充電力時，兩個 USB-C 埠顯示不同的輸入功率？

小電流差異可能導致兩個埠間的數值略有不同，這不影響正常使用。

為何在手機尚未充飽前充電速度變慢或停止？

- iPhone 可能會在 80% 暫停充電，這是 iOS 17 的熱管理策略用以保護電池健康。當手機溫度較高時這種情況更常見。手機冷卻後充電會恢復。移到較涼處可能有幫助。
- 某些手機（如 iPhone 或 Samsung）在啟用電池最佳化時會在約 80% 暫停充電。請檢查手機的電池設定是否啟用了此功能。

為何我的 MacBook 連接本產品時顯示「電池未在充電」？

當 MacBook 連接第三方變壓器時，充電狀態更新可能會有延遲。其實充電已經開始，但圖示可能不會立即改變。數秒後，變壓器被辨識後插頭圖示會切換為充電圖示。



其他問題

為何在行動電源未使用時電量會下降？

本產品包含藍牙與顯示螢幕，兩者同時啟用時會增加耗電。為減少電力消耗，可在藍牙畫面上按兩下按鈕以關閉藍牙，或在 Anker 應用程式中設定螢幕逾時。

為何幕保護程式的時間不準？

若產品長時間未與手機配對，幕保護程式的時鐘可能會變得不準確。產品斷電或重啟後時間顯示也可能延遲。要恢復正確時間，請透過藍牙將產品連接到 Anker 應用程式。系統會自動同步標準時間，無需手動輸入。

行動電源或被連接的裝置在充電時感覺發熱是否正常？

正常。在電力傳輸過程中裝置會產生熱量，尤其是在長時間充電或邊充電邊玩遊戲或觀看影片時。有金屬外殼的裝置觸感可能較溫暖，因為它們設計為更有效散熱。請在涼爽且通風良好的地方使用本產品（32–77°F / 0–25°C），並在充電時暫停使用正在充電的裝置。

為何充電器螢幕上的讀數與行動電源或第三方工具（例如 POWER-Z）顯示不同？

- 顯示差異屬正常。充電器與行動電源皆會有輕微延遲顯示讀數。
- 每個裝置測量電力的地方不同——可能在充電器輸出埠、電池電芯或裝置輸入端。線材老化與傳輸損耗也會影響結果。
- 行動電源顯示僅顯示一位小數。

規格

電池能量	72.36Wh / 21.6VDC (3,350mAh, 6 顆電芯串聯)	
輸入	Pogo Pin	15~25.2V---5A (最高 100W)
	USB-C1 / USB-C2	5V---3A / 9V---3A / 12V---3A / 15V---3A / 20V---5A (最高 100W)
輸出	USB-C1 / USB-C2	5V---3A / 9V---3A / 10V---2.25A / 12V---3A / 15V---3A / 20V---5A / 28V---5A (最高 140W)
	USB-A	5V---3A / 9V---2A / 10V---2.25A / 12V---1.5A (最高 22.5W)
	總輸出	最高 220W

預設公開的網路介面與服務

BLE（低功耗藍牙）設定

狀態說明：當裝置尚未連接到網路時，將自動啟用 BLE 廣播並啟動 BLE 服務，以提供藍牙網路設定功能。

注意事項

在進行 BLE 設定流程時，請確保您的網路環境穩定並依循裝置指示完成設定。