

ЗМІСТ

[Інструкція щодо відображення на екрані](#)

[Основні функції екрана](#)

[Розподіл потужності](#)

[AI-контроль температури акумулятора](#)

[Таймер Pomodoro](#)

[Підключення Bluetooth](#)

[Налаштування в додатку Anker](#)

[Режим заряджання](#)

[Налаштування екрана](#)

[Яскравість екрана](#)

[Таймер Pomodoro](#)

[Мова пристрою](#)

[Заряджання ваших пристроїв](#)

[Підзарядка портативного акумулятора](#)

[Однчасне заряджання й підзаряджання](#)

[Комбінація зарядної бази та портативних акумуляторів у додатку](#)

[Режим повільної зарядки \(Trickle Charging\)](#)

[Інші відображення на екрані](#)

[Питання й відповіді](#)

[Питання стосовно додатку](#)

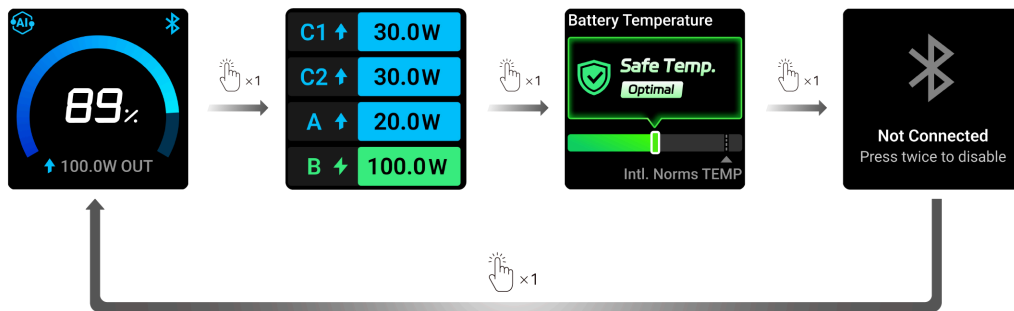
[Питання стосовно заряджання та підзарядки](#)

[Інші питання](#)

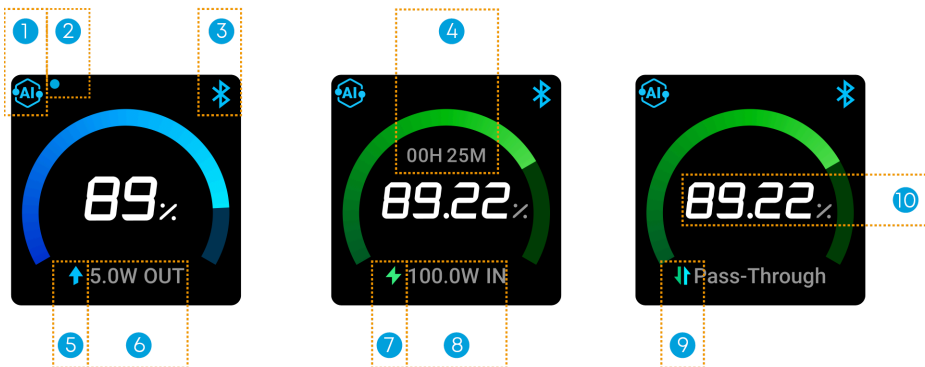
[Технічні характеристики](#)

[Інструкція щодо відображення на екрані](#)

- Натисніть кнопку живлення один раз, щоб активувати екран або переключитися між сторінками.
- Екран залишається увімкненим під час заряджання або підзарядки портативного акумулятора. Якщо акумулятор не використовується, екран вимикається через 30 секунд. Щоб вимкнути екран вручну, натисніть і утримуйте кнопку живлення 2 секунди. Ви також можете змінити тривалість таймауту екрана та ввімкнути заставку-годинник у додатку Anker після сполучення через Bluetooth.
- Натисніть і утримуйте кнопку 7 секунд, щоб скинути Bluetooth-з'єднання.
- Щоб заряджати малопотужні пристрої, такі як навушники або ручні вентилятори, через порт USB-A, двічі натисніть кнопку живлення на головному екрані, щоб активувати режим повільної зарядки.



Основні функції екрана



- ① Режим заряджання
- ② Синя крапка: режим повільної зарядки
- ③ Стан Bluetooth
- ④ Час до повного заряду
- ⑤ Синя стрілка: заряджання / вихід
- ⑥ Загальна вихідна потужність
- ⑦ Зелена блискавка: підзарядка / вхід
- ⑧ Загальна вхідна потужність
- ⑨ Двосторонні стрілки: одночасне заряджання та підзаряджання / сквозне (pass-through) заряджання
- ⑩ Залишок заряду у відсотках

	<p>Іконка режиму заряджання змінюється залежно від режиму, який ви обрали в додатку Anker:</p> <p>A: Smart Dynamic Allocation B: Режим енергозбереження C: Користувачський режим</p>
	<p>Іконка Bluetooth показує такі стани:</p> <p>A: Bluetooth підключено B: Bluetooth не підключено C: Bluetooth вимкнено</p>

Розподіл потужності

Екран відображає розподіл потужності в реальному часі по портах під час заряджання.

Примітка: «В» позначає зарядну базу. Це з'являється, коли портативний акумулятор підзаряджається через:

- Anker 100W Charging Base — модель A1902
- Anker Prime Charging Base (150W, 3 порти) — модель A1903

C1 ↑	30.0W
C2 ↑	30.0W
A ↑	20.0W
B ↻	100.0W

AI-контроль температури акумулятора

Портативний акумулятор стежить за внутрішньою температурою для забезпечення безпеки. Якщо температура занадто висока або занадто низька, деякі функції будуть відключені, доки температура не нормалізується.

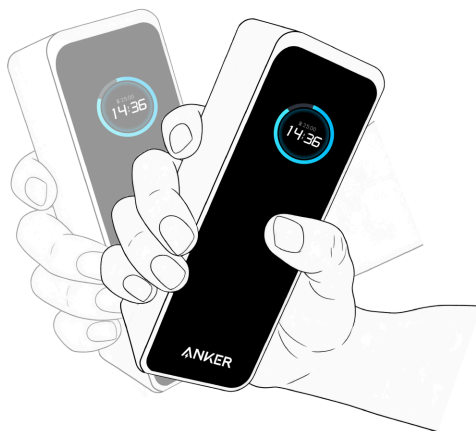


Таймер Pomodoro

Техніка Помодоро — це метод управління часом, який передбачає 25 хвилин зосередженої роботи, після чого йде 5-хвилинна перерва. Кожен цикл називається «помодоро».

Щоб активувати таймер, увімкніть екран і струсіть портативний акумулятор із боку в бік чотири рази (тримайте акумулятор міцно, щоб не впустити його). Почнеться зворотний відлік 25 хвилин. Коли час вичерпається, екран буде миготіти.

Натисніть кнопку живлення один раз, щоб скасувати таймер. Ви можете змінити час відліку або вимкнути таймер у додатку Anker після сполучення через Bluetooth.



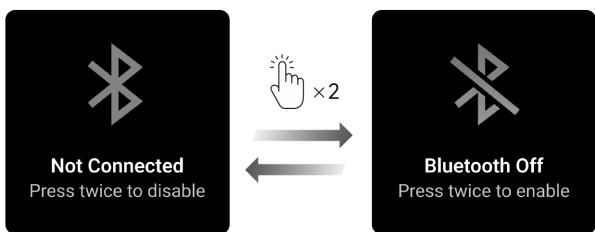
Додаткові відображення на екрані наведені в кінці цього посібника користувача.

Підключення Bluetooth

- Завантажте додаток Anker:
<https://www.anker.com/app-download>



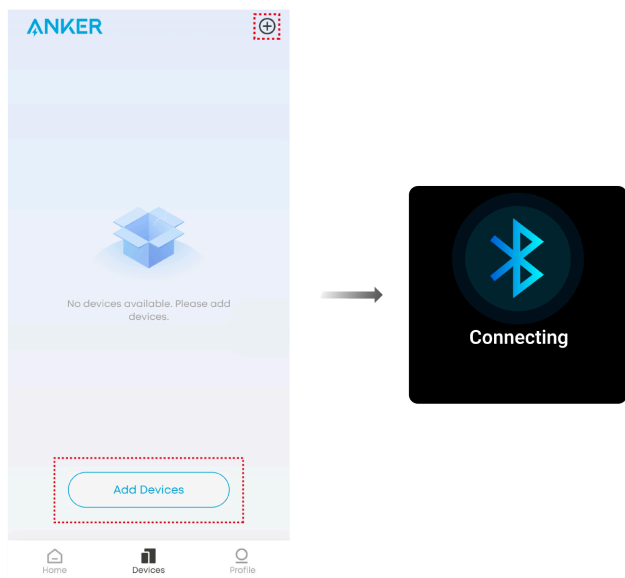
- Двічі натисніть кнопку живлення, щоб увімкнути або вимкнути Bluetooth. Переконайтеся, що Bluetooth на вашому телефоні увімкнено, і тримайте портативний акумулятор у межах 33 футів (10 м).



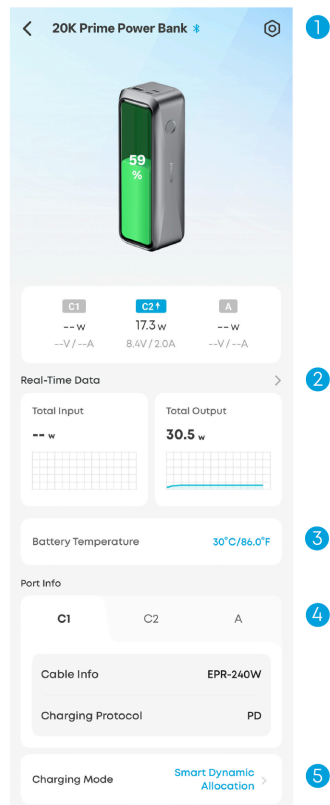
3. Відкрийте додаток і торкніться іконки «+» у верхньому правому куті або виберіть «Додати пристрої» внизу сторінки Пристрої. Дотримуйтеся інструкцій у додатку, щоб завершити налаштування підключення.

Якщо сполучення не вдається, перевірте:

- Портативний акумулятор увімкнений і працює нормально
- Bluetooth увімкнено
- Портативний акумулятор знаходиться поруч із телефоном



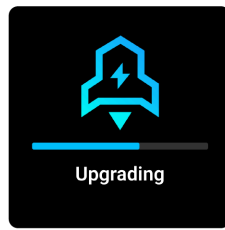
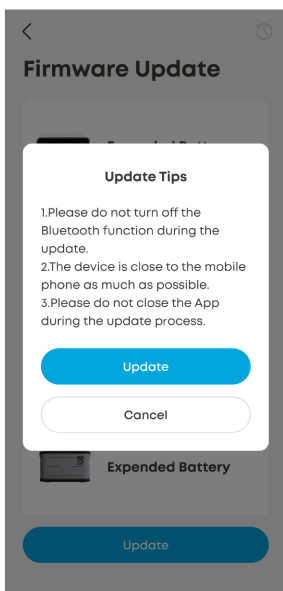
4. Після успішного сполучення ви можете переглядати дані в реальному часі та змінювати детальні налаштування.



- ①Налаштування
- ②Дані заряджання в реальному часі
- ③Температура акумулятора
- ④Інформація про кабель і протокол (інформація про кабель не відображається під час вхідного живлення)
- ⑤Режими заряджання

5. Якщо доступне оновлення програмного забезпечення або прошивки, оновіть його через додаток. Для успішного оновлення повинні бути дотримані такі умови:

- Переконайтеся, що у портативного акумулятора залишилося більше 30% заряду.
- Не вимикайте Bluetooth, не заряджайте інші пристрої і не підзаряджайте портативний акумулятор під час оновлення.
- Забезпечте стабільне підключення до мережі і тримайте додаток Anker відкритим до завершення оновлення.

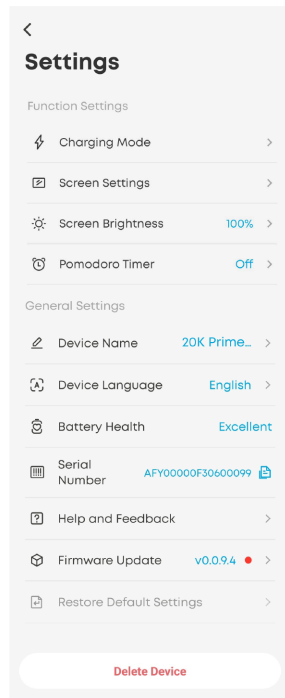
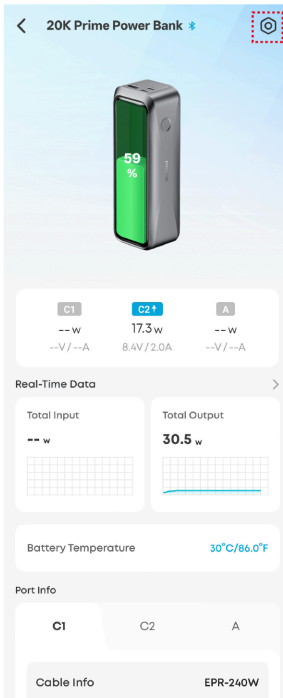


6. Щоб скинути Bluetooth, натисніть і утримуйте кнопку 7 секунд. Після цього ви можете повторити наведені вище кроки, щоб підключити портативний акумулятор до нового телефону або нового облікового запису в додатку.



Налаштування в додатку Anker

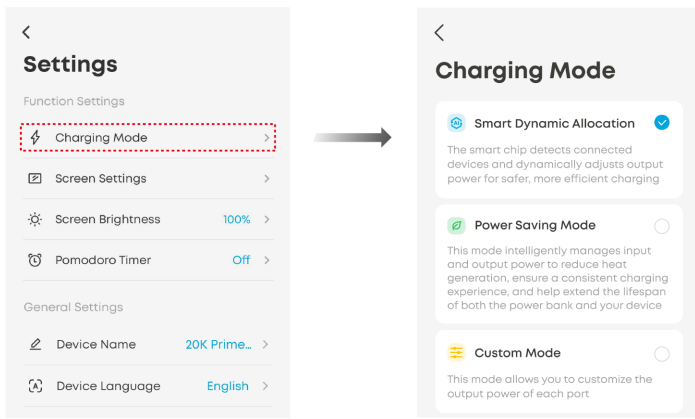
Торкніться значка «Налаштування» у верхньому правому куті сторінки пристрою, щоб переглянути та змінити детальні налаштування.



Режим заряджання

Торкніться «Режим заряджання» і виберіть бажаний режим.

- Smart Dynamic Allocation: портативний акумулятор регулює вихідну потужність для оптимальної ефективності заряджання.
- Режим енергозбереження: портативний акумулятор керує вхідною та вихідною потужністю, щоб зменшити нагрів і продовжити термін служби батареї.
- Користувачський режим: налаштуйте плани розподілу потужності відповідно до власних уподобань.



Налаштування екрана

Торкніться «Налаштування екрана» і увімкніть перший перемикач. Потім можна налаштувати такі параметри:

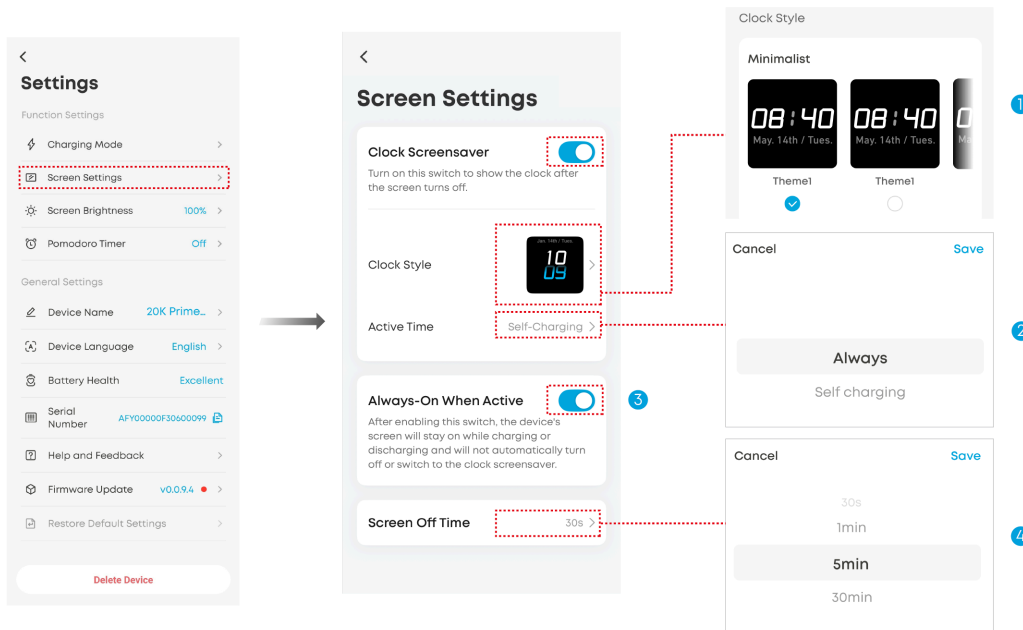
① Стиль годинника: виберіть бажаний вигляд годинника.

② Час дії:

- Якщо встановлено «Завжди», заставка залишається активною, поки батарея не розрядиться. Зауважте, що це може збільшити споживання енергії і акумулятор може трохи нагріватися.
- Якщо встановлено «Підзарядження», заставка активна лише під час підзарядки портативного акумулятора.

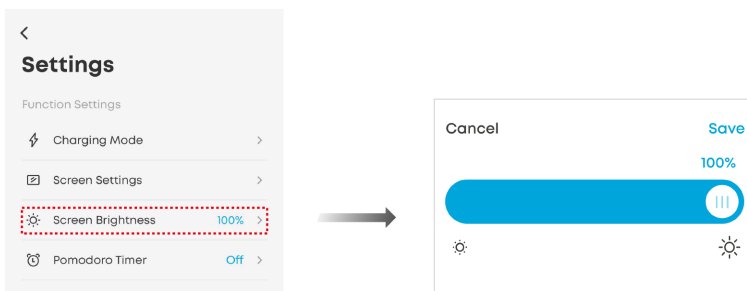
③ Завжди увімкнено під час активності: якщо увімкнути цей перемикач, екран портативного акумулятора буде залишатися увімкненим під час заряджання або підзарядки. Екран не вимикається автоматично і не переходить у заставку. Щоб вимкнути екран вручну, натисніть і утримуйте кнопку живлення 2 секунди.

④ Час вимкнення екрана: після закінчення періоду таймауту екран переходить у заставку.



Яскравість екрана

Торкніться «Яскравість екрана» і перемістіть повзунок, щоб відрегулювати яскравість дисплея портативного акумулятора.



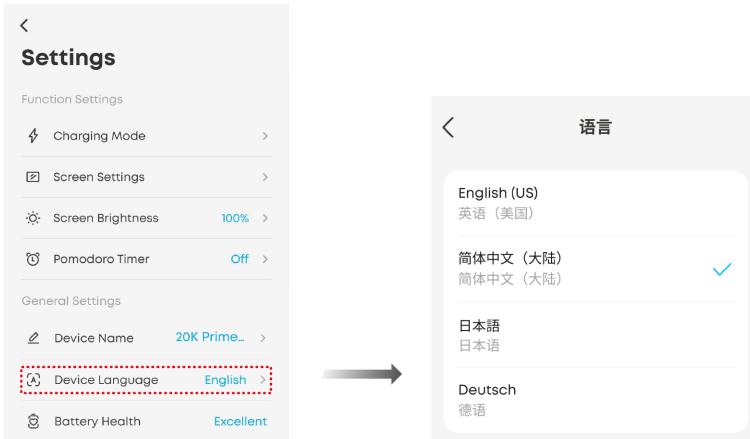
Таймер Pomodoro

Торкніться «Таймер Pomodoro», щоб змінити час відліку або вимкнути таймер.

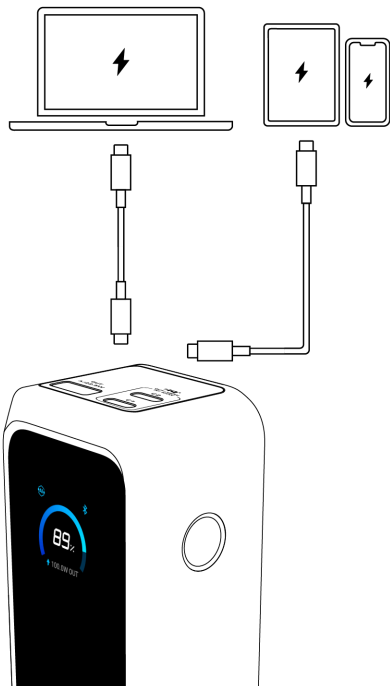


Мова пристрою

Торкніться «Мова пристрою» і виберіть бажану мову. Екран портативного акумулятора підтримує чотири мови: англійську, німецьку, японську та китайську.



Зарядження ваших пристроїв



	<p>Зауваження щодо виходу USB-порту</p>
	<p>Попередження про швидку зарядку в режимі Turbo (однопортове використання)</p>

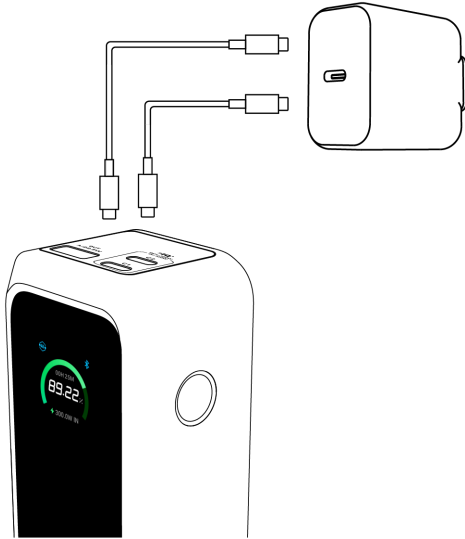


Попередження про швидку зарядку в режимі Turbo
(багатопортове використання)

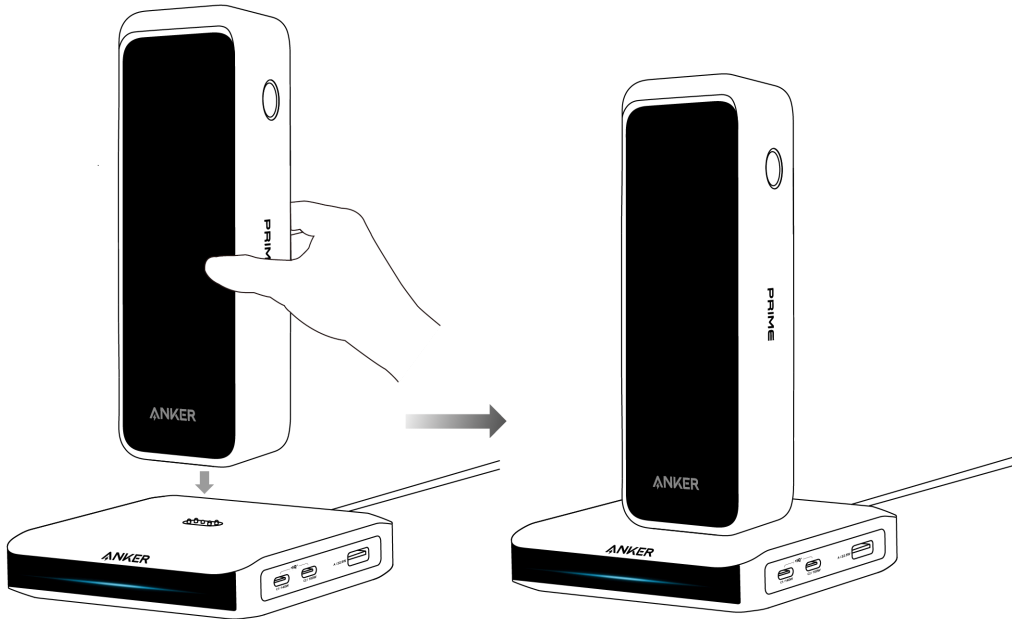
Підзарядка портативного акумулятора

Підзаряджайте портативний акумулятор через порти USB-C.

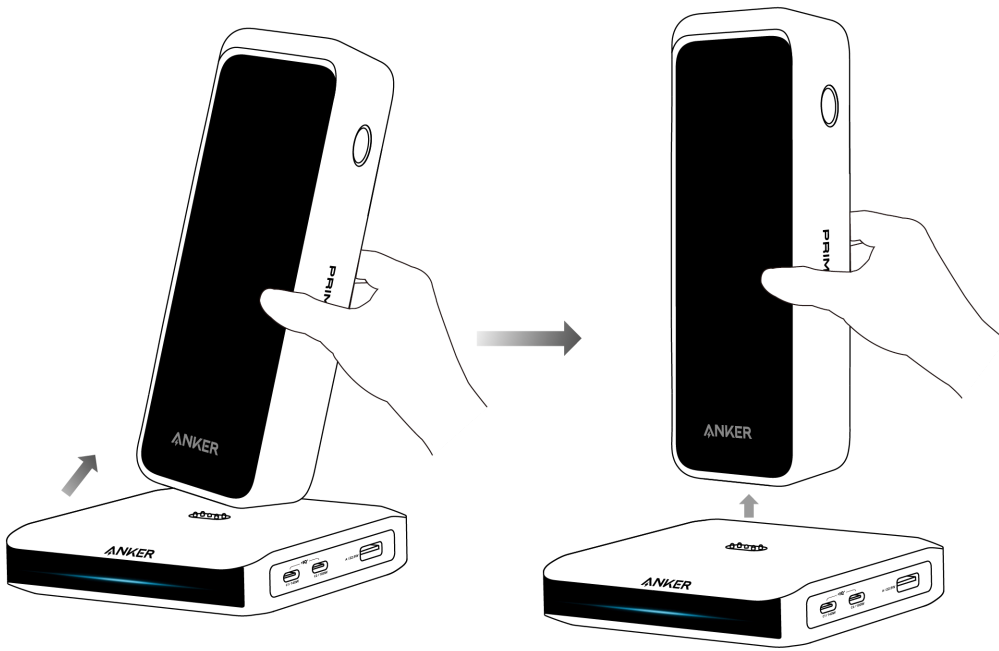
Рекомендуємо використовувати зарядний пристрій із вихідною потужністю принаймні 100 Вт. Портативний акумулятор можна повністю підзарядити приблизно за 1 годину з 100-ватним зарядним пристроєм.



Ви також можете підзаряджати портативний акумулятор за допомогою зарядної бази Anker Prime. Вирівняйте дно акумулятора з Pogo Pin (контактором для заряджання) і встановіть акумулятор вертикально на базу.



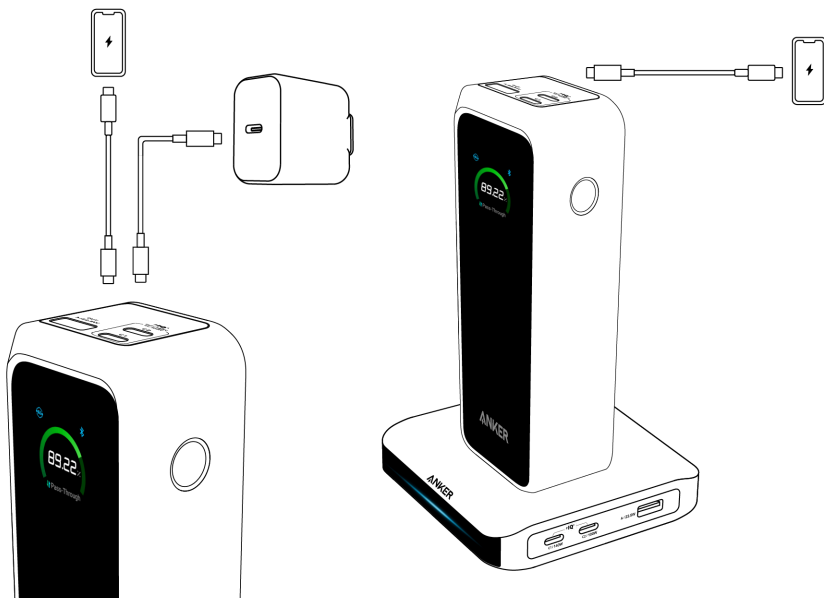
Щоб зняти портативний акумулятор, нахиліть його трохи назад і підніміть вгору.



	<p>Зауваження щодо вхідного порту USB-C</p>
	<p>Зауваження щодо вхідного двопортового заряджання (Примітка: невеликі коливання струму можуть спричинити незначні відмінності між двома портами. Нормально, що два порти USB-C показують різну вхідну потужність.)</p>
	<p>Зауваження щодо вхідного живлення від зарядної бази</p>

Однотиме заряджання й підзаряджання

- Під час одночасного заряджання й підзарядки портативний акумулятор припинить підзарядку, коли він повністю заряджений. Підзарядка поновиться, коли рівень заряду впаде до 90%.
- Якщо потужність зарядного пристрою занадто низька (зазвичай нижче 30 Вт), вихід може призупинятися, щоб запобігти падінню рівня заряду. Ми рекомендуємо використовувати зарядний пристрій щонайменше 100 Вт або призупинити підзарядку акумулятора, поки він живить інші пристрої.
- Портативний акумулятор не може заряджати інші пристрої під час підзарядки через Anker 100W Charging Base — модель A1902. Ця функція підтримується лише при використанні Anker Prime Charging Base (150W, 3 порти) — модель A1903.



Комбінація зарядної бази та портативних акумуляторів у додатку

Ви можете комбінувати наступні пристрої через додаток Anker для додаткових функцій. Кожна група може містити одну зарядну базу й до чотирьох портативних акумуляторів.

Зарядна база	Портативний акумулятор
Anker Prime Charging Base (150W, 3 порти) — модель A1903	Anker Prime Power Bank (26K, 300W) — модель A110A Anker Prime Power Bank (20K, 220W) — модель A110B

Примітка:

- Anker 100W Charging Base — модель A1902 не підтримує підключення до додатку.
- Портативні акумулятори самостійно не підтримують Wi-Fi.

1. Перед початком переконайтеся, що зарядну базу й портативний акумулятор додано до вашого облікового запису в додатку Anker, і що зарядна база правильно підключена до мережі Wi-Fi.

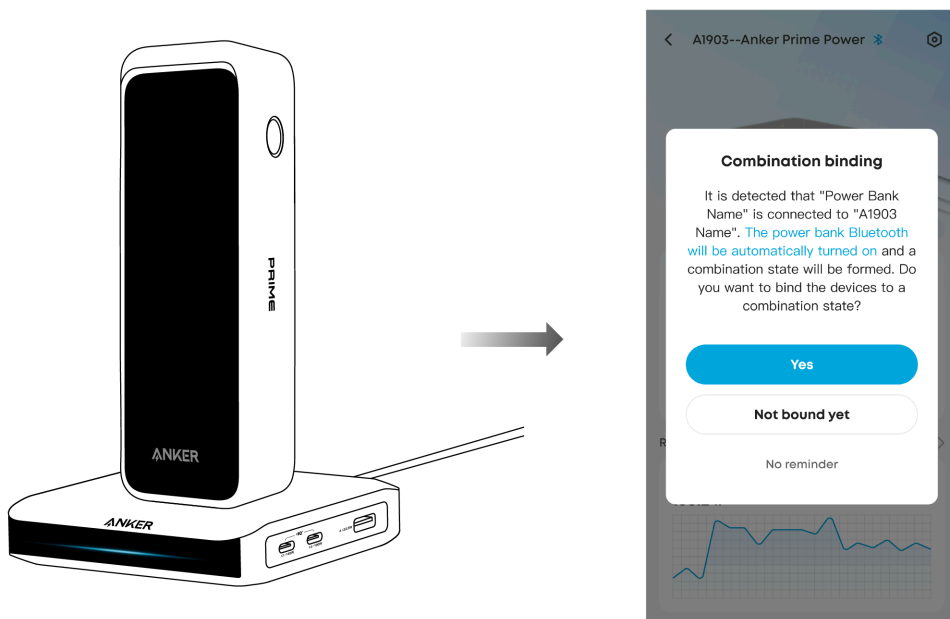
Перевірте посібник користувача для A1903:

<https://support.anker.com/s/article/manual?pn=A1903>

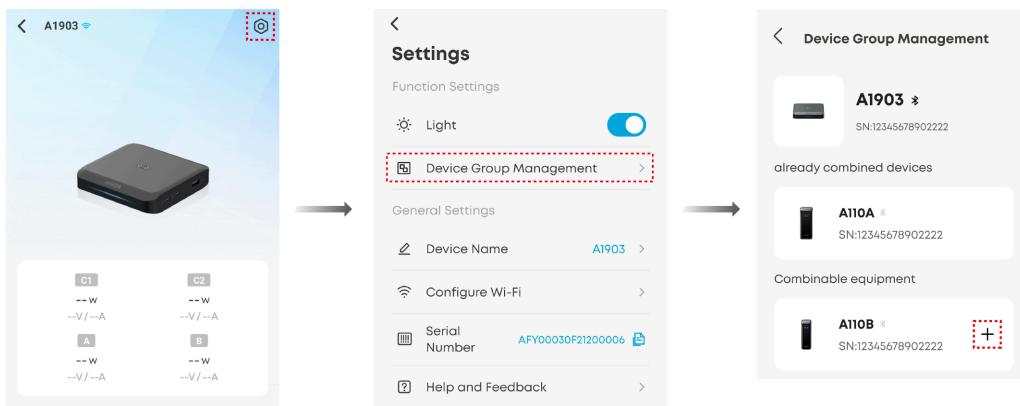
Підключення до Wi-Fi дозволяє вам:

- Переглядати інформацію в реальному часі про підключені пристрої дистанційно.
- Автоматично виконувати оновлення ПЗ і прошивок уночі.
- Завантажувати нові стилі відображення годинника для спарених портативних акумуляторів.

2. Встановіть портативний акумулятор вертикально на зарядну базу, і в додатку Anker з'явиться сповіщення про комбінацію. Підтвердіть сповіщення, щоб активувати Bluetooth портативного акумулятора і завершити процес зв'язування.

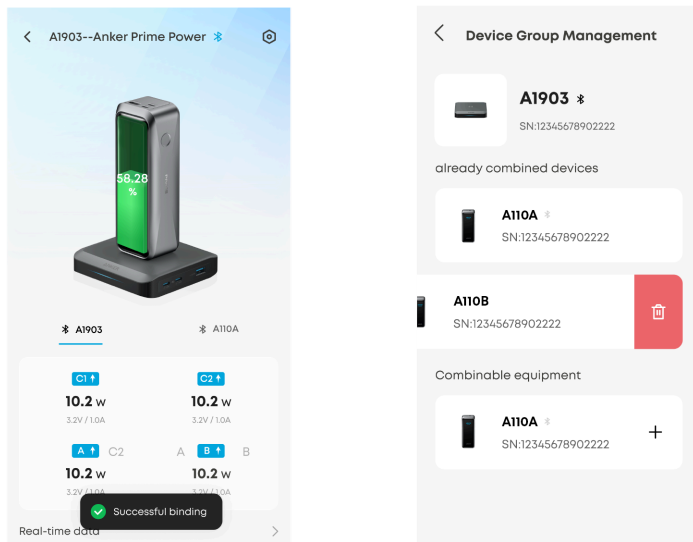


Ви також можете торкнутися значка «Налаштування» у верхньому правому куті сторінки зарядної бази. Потім торкніться «Управління групою пристроїв», щоб зв'язати портативний акумулятор із зарядною базою.



3. Після комбінування ви зможете моніторити дані заряджання в реальному часі для всіх підключених продуктів. Кожна група може містити одну зарядну базу й до чотирьох портативних акумуляторів.

Щоб видалити пристрій, проведіть ліворуч по його назві й торкніться значка кошика.

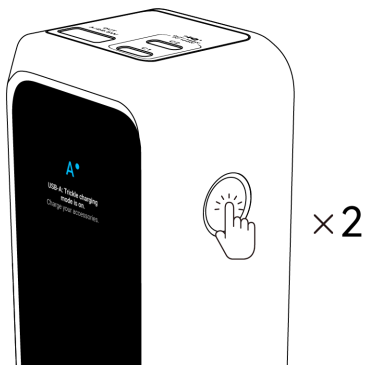


Режим повільної зарядки (Trickle Charging)

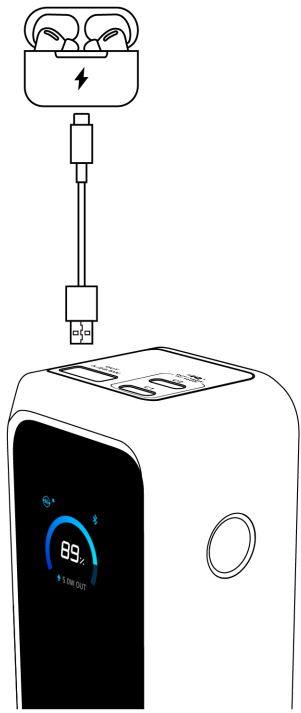
Коли ви заряджаєте малопотужні пристрої, такі як навушки або ручні вентилятори, через порт USB-A, активуйте режим повільної зарядки. Ця функція, доступна на деяких портативних акумуляторах Anker, забезпечує стабільний низький струм, щоб запобігти вимиканню акумулятора.

1. Двічі натисніть кнопку живлення, щоб активувати режим повільної зарядки.

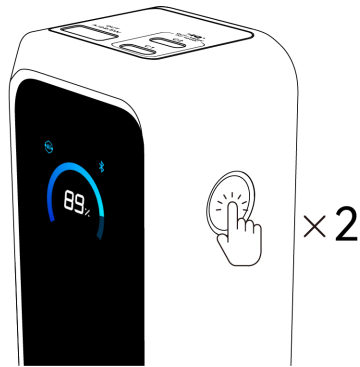
Примітка: режим повільної зарядки можна активувати або деактивувати тільки на головному екрані.



2. Заряджайте ваші навушки або інші малопотужні пристрої через порт USB-A.

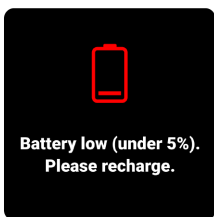


3. Двічі натисніть кнопку живлення, щоб деактивувати режим повільної зарядки. Режим повільної зарядки автоматично вимикається через 2 години, якщо порт USB-A не використовується.



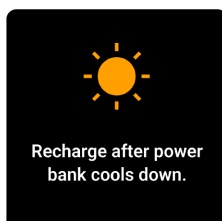
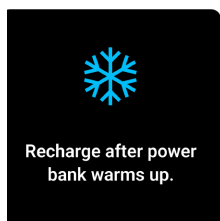
Інші відображення на екрані

Попередження про низький рівень заряду



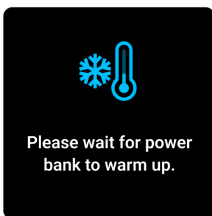
Режим без вхідного живлення

Відображається, коли температура батареї відносно висока або низька. Підзарядка портативного акумулятора призупиняється, доки температура не повернеться до безпечного діапазону.

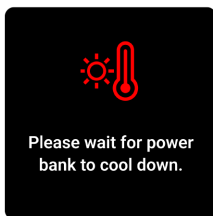


Режим температурного захисту

Відображається, коли температура батареї занадто висока або занадто низька. Усі функції портативного акумулятора призупинені, доки температура не повернеться до безпечного діапазону.



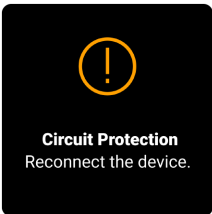
Please wait for power bank to warm up.



Please wait for power bank to cool down.

Захист ланцюга

Відображається при виявленні нерегулярностей струму або напруги. Відключіть і знову підключіть пристрій для відновлення нормальної роботи.



Circuit Protection
Reconnect the device.

Питання й відповіді

Питання стосовно додатку

Чи потрібно входити в обліковий запис Anker у додатку, щоб користуватися цим продуктом?

Усі функції продукту можна використовувати без входу (гість). Однак якщо вам потрібно завантажити логи для усунення несправностей, потрібно спочатку увійти в обліковий запис.

Що робити, якщо сполучення Bluetooth не вдається?

Якщо поблизу є багато Bluetooth-пристроїв, сполучення може не вдатися.

- Переконайтеся, що Bluetooth увімкнено на вашому телефоні і на цьому пристрої, і розмістіть їх поруч.
- Перейдіть у зону з меншою кількістю Bluetooth-пристроїв і спробуйте ще раз.
- Натисніть і утримуйте кнопку 7 секунд, щоб скинути Bluetooth, потім спробуйте ще раз.

Що робити, якщо оновлення прошивки не вдається?

- Переконайтеся, що підключення до мережі стабільне. Тримайте пристрій поруч із телефоном і залиште додаток Anker відкритим до завершення оновлення. Процес оновлення зазвичай триває 7–10 хвилин.
- Не вимикайте Bluetooth, не заряджайте інші пристрої і не підзаряджайте портативний акумулятор під час процесу.
- Якщо оновлення все ще не вдається, зверніться до служби підтримки Anker. Ви також можете завантажити логи в меню Налаштувань додатку, щоб допомогти команді розробників у вирішенні проблеми.

Питання стосовно заряджання та підзарядки

Чому портативний акумулятор заряджає пристрій менше разів, ніж очікувалося?

Певні втрати енергії (зазвичай 30–45%) є нормою під час перетворення енергії через конструкцію батареї та електроніки. Після перетворення повністю заряджений акумулятор 20 100 мА·год забезпечує приблизно 11 250 мА·год вашим пристроям.

Чому портативний акумулятор не досягає максимальної потужності під час підзарядки?

- Переконайтеся, що кабель заряджання підтримує 100 Вт (5A). Використовуйте комплектний кабель, якщо це можливо.
- Зі сторонніми зарядними пристроями цей продукт підтримує максимальний вихід тільки за протоколом PD, а не за фірмовими пропріетарними протоколами.
- Нагрів під час заряджання є нормальним. Щоб захистити батарею і забезпечити безпечне заряджання, потужність може бути знижена після певного часу. Використовуйте продукт у прохолодному, вентилярованому середовищі (32–77°F / 0–25°C) і уникайте заряджання інших пристроїв під час підзарядки портативного акумулятора.

Чому мій портативний акумулятор не може одночасно заряджати й підзаряджатися?

- Під час одночасного заряджання й підзарядки вихідна потужність становить близько 70–80% від вхідної потужності. Якщо потужність зарядного пристрою занадто низька (зазвичай нижче 30 Вт), вона може не задовольняти мінімальні потреби високопотужних пристроїв, таких як ноутбуки. Ми рекомендуємо використовувати зарядний пристрій щонайменше 100 Вт або призупинити підзарядку акумулятора, поки він живить інші пристрої.
- Під час одночасного заряджання й підзарядки, коли портативний акумулятор повністю заряджений, він припиняє підзарядку, щоб захистити батарею. Підзарядка відновлюється автоматично, коли рівень заряду опускається приблизно до 90%.

Чому портативний акумулятор не починає підзаряджатися відразу після повного розрядження?

Після інтенсивного використання елементи батареї можуть бути занадто гарячими. Підзарядка поновиться, коли температура знизиться до безпечного рівня, щоб захистити термін служби батареї.

Чому два порти USB-C показують різну вхідну потужність під час підзарядки акумулятора?

Невеликі коливання струму можуть спричинити незначні відмінності між двома портами. Це не впливає на нормальне використання.

Чому заряджання сповільнюється або припиняється до того, як мій телефон повністю зарядився?

- iPhone може призупинити заряджання на рівні 80% у рамках стратегії термального контролю iOS 17 для захисту здоров'я батареї. Це трапляється частіше, коли телефон нагрівається. Заряджання відновиться, коли телефон охолоне. Переміщення в прохолодніше місце може допомогти.
- Деякі телефони, наприклад iPhone або Samsung, призупиняють заряджання приблизно на 80%, коли увімкнено оптимізацію акумулятора. Перевірте налаштування батареї вашого телефону, щоб дізнатися, чи увімкнено цю функцію.

Чому мій MacBook показує «Battery Is Not Charging», коли підключений до цього продукту?

Коли MacBook підключено до адаптера стороннього виробника, статус заряджання може оновлюватися з затримкою. Заряджання вже почалося, але іконка може не змінитися відразу. Через кілька секунд, коли адаптер буде розпізнаний, значок штекера зміниться на іконку заряджання.



Інші питання

Чому рівень заряду знижується, коли портативний акумулятор не використовується?

Цей продукт має Bluetooth і дисплей. Коли обидва активні, споживання енергії зростає. Щоб зменшити споживання енергії, двічі натисніть кнопку на екрані Bluetooth, щоб вимкнути Bluetooth, або встановіть таймаут екрана в додатку Anker.

Чому час на заставці неточний?

Якщо пристрій довго не сполучався з вашим телефоном, годинник заставки може стати неточним. Відображення часу також може запізнюватися після вимкнення або перезапуску пристрою. Щоб відновити точний час, підключіть пристрій до додатку Anker через Bluetooth. Система автоматично синхронізує стандартний час без потреби ручного вводу.

Чи нормально, що портативний акумулятор або підключені пристрої відчуються теплими під час заряджання?

Так. Під час передачі енергії пристрої генерують тепло, особливо під час тривалих сеансів заряджання або коли ви використовуєте телефон для ігор чи стрімінгу відео. Пристрої з металевим корпусом можуть відчуватися теплішими на дотик, оскільки вони ефективніше відводять тепло. Використовуйте продукт у прохолодному, добре вентилятованому місці (32–77°F / 0–25°C) і призупиніть використання пристроїв, які заряджаються.

Чому показники на екрані зарядного пристрою відрізняються від тих, що на портативному акумуляторі або сторонньому інструменті, наприклад POWER-Z?

- Відмінності в показниках на екрані є нормою. Як зарядні пристрої, так і портативні акумулятори відображають показники з невеликою затримкою.
- Кожен пристрій вимірює потужність у різних точках — на вихідному порту зарядного пристрою, у батарейному елементі або на вході пристрою. Старіння кабелю та втрати при передачі також можуть впливати на результати.
- Дисплей портативного акумулятора показує лише одну десяткову цифру.

Технічні характеристики

Енергія батареї	72.36Wh / 21.6VDC (3,350mAh, 6 елементів у послідовному з'єднанні)	
Вхід	Pogo Pin	15~25.2V \pm 5A (макс. 100W)
	USB-C1 / USB-C2	5V \pm 3A / 9V \pm 3A / 12V \pm 3A / 15V \pm 3A / 20V \pm 5A (макс. 100W)
Вихід	USB-C1 / USB-C2	5V \pm 3A / 9V \pm 3A / 10V \pm 2.25A / 12V \pm 3A / 15V \pm 3A / 20V \pm 5A / 28V \pm 5A (макс. 140W)
	USB-A	5V \pm 3A / 9V \pm 2A / 10V \pm 2.25A / 12V \pm 1.5A (макс. 22.5W)
	Загальна вихідна потужність	макс. 220W

За замовчуванням відкриті мережеві інтерфейси та служби

Конфігурація BLE (Bluetooth Low Energy)

Опис стану: коли пристрій ще не підключено до мережі, він автоматично вмикає BLE-трансляцію та активує служби BLE, щоб надати можливості конфігурації мережі через Bluetooth.

Примітки

Під час процесів конфігурації BLE, будь ласка, переконайтеся, що ваше мережеве середовище стабільне, і дотримуйтеся інструкцій пристрою для завершення налаштування.