

MAZMUNI

EKRAN KO‘RINISHLARI BO‘YICHA QO‘LLANMA

ASOSIY EKRAN XUSUSIYATLARI

QUVVAT TAQSIMOTI

AI BATAREYA HARORATINI NAZORAT QILISH

POMODORO TAYMERI

BLUETOOTH ULANISHI

ANKER ILOVASI SOZLAMALARI

ZARYADLASH REJIMI

EKRAN SOZLAMALARI

EKRAN YORITILISHI

POMODORO TAYMERI

QURILMA TILI

QURILMALARINGIZNI ZARYAD QILISH

QUVVAT BANKINI QAYTA ZARYADLASH

BIR VAQTNING O‘ZIDA ZARYADLASH VA QAYTA ZARYADLASH

ILOVA ICHIDA ZARYADLASH BAZASI VA QUVVAT BANKLARINI BIRIKTIRISH

SEKIN (TRICKLE) ZARYADLASH REJIMI

BOSHQA EKRAN KO‘RINISHLARI

SAVOLLAR VA JAVOBLAR (FAQ)

ILOVA HAQIDAGI SAVOLLAR

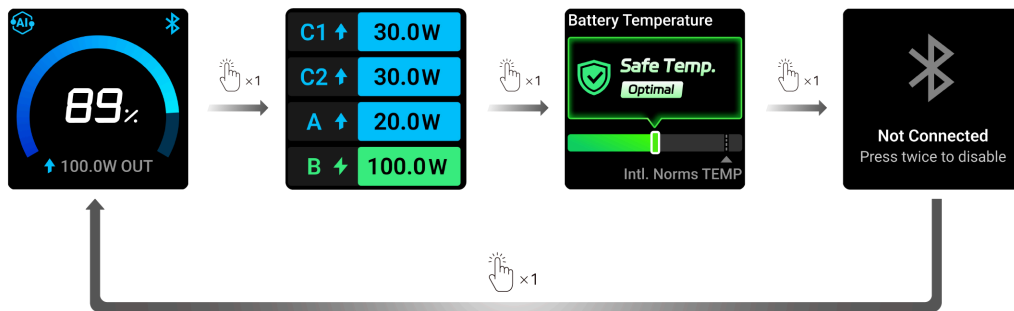
ZARYADLASH VA QAYTA ZARYADLASH HAQIDAGI SAVOLLAR

BOSHQA SAVOLLAR

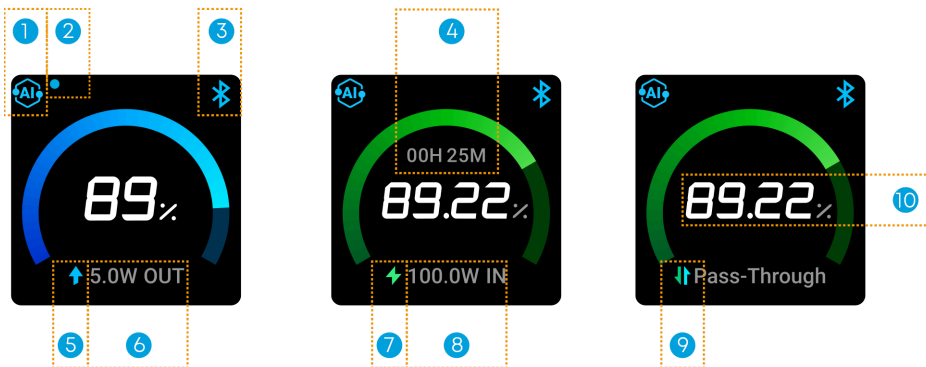
TEXNIK XUSUSIYATLAR

EKRAN KO‘RINISHLARI BO‘YICHA QO‘LLANMA

- Ekranni yoqish yoki sahifalar orasida almashish uchun quvvat tugmasini bir marta bosing.
- Quvvat banki zaryad olayotganda yoki qayta zaryadlanayotganda ekran yoqilgan holda qoladi. Agar quvvat banki ishlatilmasa, ekran 30 soniyadan so‘ng o‘chadi. Ekranni qo‘lda o‘chirish uchun quvvat tugmasini 2 soniya davomida bosib turing. Bluetooth orqali juftlashgandan so‘ng Anker ilovasida ekran vaqti tugashi muddatini o‘zgartirishingiz va soat ko‘rsatiladigan ekran saqlovchini yoqishingiz mumkin.
- Bluetooth ulanishini tiklash uchun tugmani 7 soniya davomida bosib turing.
- USB-A porti orqali min quvvat talab qiladigan qurilmalarni (masalan, naushniklar yoki qo‘l ventilatorlari) zaryadlash uchun asosiy ekranda quvvat tugmasini ikki marta bosing va Sekin (Trickle) zaryadlash rejimini yoqing.



ASOSIY EKRAN XUSUSIYATLARI



- ① Zaryadlash rejimi
- ② Ko'k nuqta: Sekin (Trickle) zaryadlash rejimi
- ③ Bluetooth holati
- ④ To'liq qayta zaryadlashga qolgan vaqt
- ⑤ Ko'k o'q: Chiqish / Zaryadlash
- ⑥ Jami chiqish quvvati
- ⑦ Yashil chaqmoq: Qayta zaryadlash / Kirish
- ⑧ Jami kirish quvvati
- ⑨ Ikki tomonli o'qlar: Bir vaqtda zaryadlash va qayta zaryadlash / Pass-through zaryadlash
- ⑩ Qolgan batareya foizi

	Anker ilovasida tanlangan rejimga qarab Zaryadlash rejimi ikonkasi o'zgaradi: A: Aqlli dinamik taqsimlash B: Quvvatni tejash rejimi C: Maxsus rejim
	Bluetooth ikonkasi quyidagi holatlarni ko'rsatadi: A: Bluetooth ulandi B: Bluetooth ulanmagan C: Bluetooth o'chirib qo'yilgan

QUVVAT TAQSIMOTI

Ekran zaryadlash vaqtida har bir port bo'yicha real vaqtda quvvat taqsimotini ko'rsatadi.

Eslatma: "B" zaryadlash bazasini anglatadi. Bu quvvat banki quyidagi usullar bilan qayta zaryadlanayotganda ko'rinadi:

- Anker 100W Charging Base—Model A1902
- Anker Prime Charging Base (150W, 3 Ports)—Model A1903

C1 ↑	30.0W
C2 ↑	30.0W
A ↑	20.0W
B ↻	100.0W

AI BATAREYA HARORATINI NAZORAT QILISH

Quvvat banki ichki haroratni xavfsizlik uchun kuzatadi. Agar harorat juda yuqori yoki juda past bo'lsa, muayyan funksiyalar harorat normal holatga kelguniga qadar o'chiriladi.

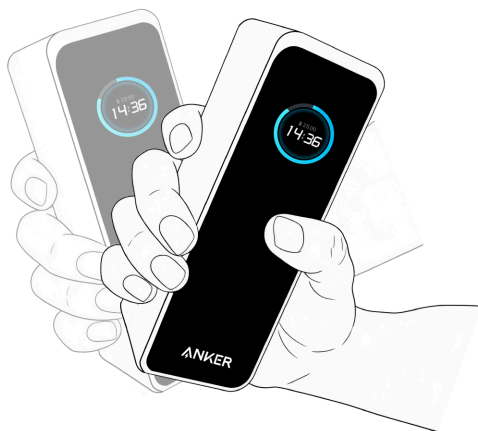


POMODORO TAYMERI

Pomodoro texnikasi - 25 daqiqa e'tibor bilan ishlash va undan keyin 5 daqiqa tanaffus qilishni o'z ichiga olgan vaqtni boshqarish usuli. Har bir sikl "pomodoro" deb ataladi.

Taymerni yoqish uchun ekranni yoqing va quvvat bankini yonma-yon to'rt marta siljiting (uni tushib ketmasligi uchun mahkam ushlang). 25 daqiqalik hisobga olish boshlanadi. Vaqt tugaganda ekran yonib-o'chadi.

Taymerni bekor qilish uchun quvvat tugmasini bir marta bosing. Bluetooth orqali juftlashgandan so'ng Anker ilovasida hisobga olish vaqtini o'zgartirishingiz yoki taymerni o'chirishingiz mumkin.



Qo'shimcha ekran ko'rinishlari ushbu foydalanuvchi qo'llanmasi oxirida keltirilgan.

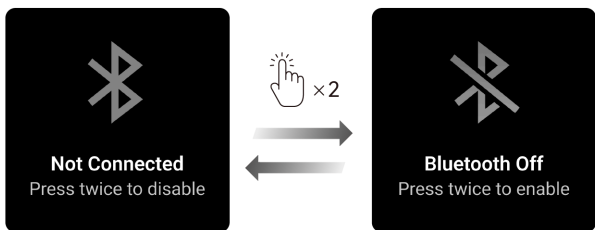
BLUETOOTH ULanishi

1. Anker ilovasini yuklab oling:

<https://www.anker.com/app-download>



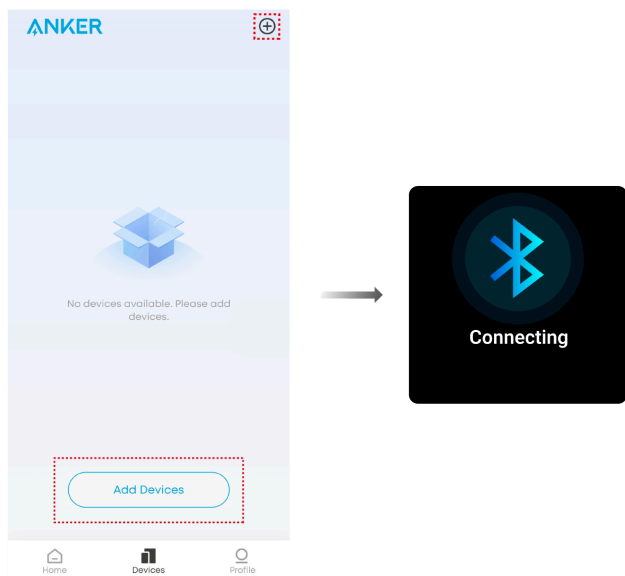
2. Bluetoothni yoqish yoki o'chirish uchun quvvat tugmasini ikki marta bosing. Telefoningizning Bluetoothi yoqilganligiga ishonch hosil qiling va quvvat bankini 33 fut (10 m) ichida tuting.



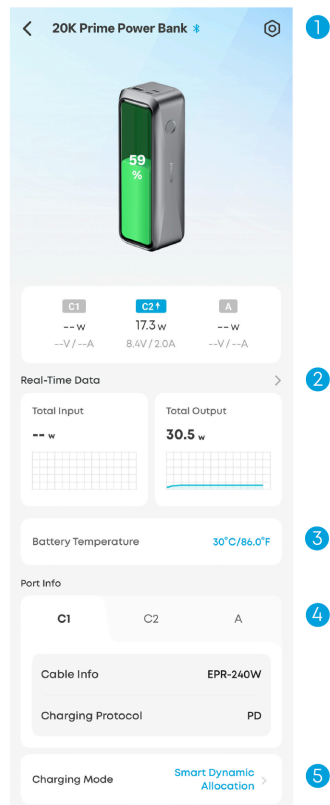
3. Ilovani oching va yuqori o'ng burchakdagi "+" ikonkasini bosing yoki Qurilmalar sahifasining pastki qismidagi "Qurilmalarni qo'shish"ni tanlang. Ulash jarayonini yakunlash uchun ilova ko'rsatmalariga rioya qiling.

Juftlash muvaffaqiyatsiz bo'lsa, tekshiring:

- Quvvat banki yoqilgan va normal ishlayapti
- Bluetooth yoqilgan
- Quvvat banki telefoningizga yaqin



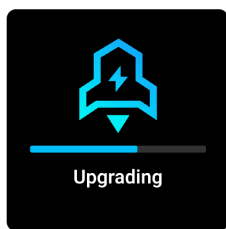
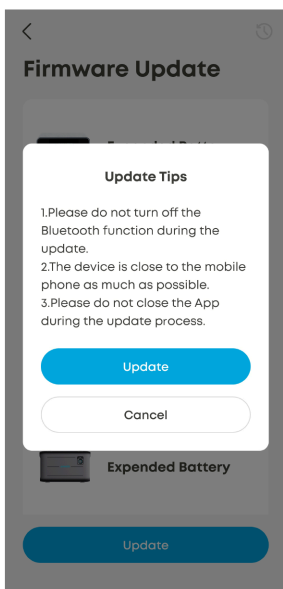
4. Juftlash muvaffaqiyatli bo'lgach, real vaqtdagi ma'lumotlarni tekshirishingiz va batafsil sozlamalarni o'zgartirishingiz mumkin.



- ① Sozlamalar
- ② Real vaqtda zaryadlash ma'lumotlari
- ③ Batareya harorati
- ④ Kabel va protokol ma'lumotlari (kabel haqidagi ma'lumot kirish paytida ko'rsatilmaydi)
- ⑤ Zaryadlash rejimlari

5. Agar dasturiy yoki firmware yangilanishi mavjud bo'lsa, uni ilova orqali yangilang. Muvaffaqiyatli yangilanish uchun quyidagi shartlar bajarilishi kerak:

- Quvvat bankida 30% dan ortiq quvvat qolganligiga ishonch hosil qiling.
- Yangilanish jarayonida Bluetoothni o'chirmang, boshqa qurilmalarni zaryadlamang yoki quvvat bankini qayta zaryadlamang.
- Barqaror tarmoq aloqasiga ega bo'ling va yangilanish tugaguncha Anker ilovasini ochiq qoldiring.

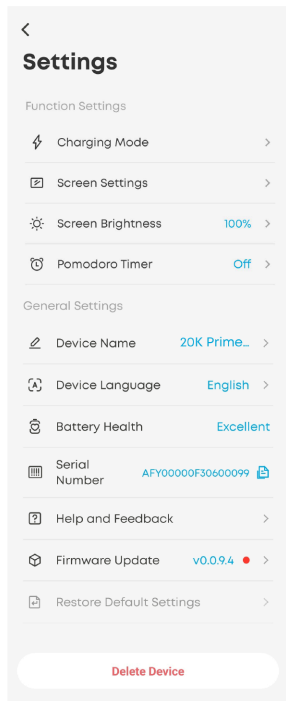
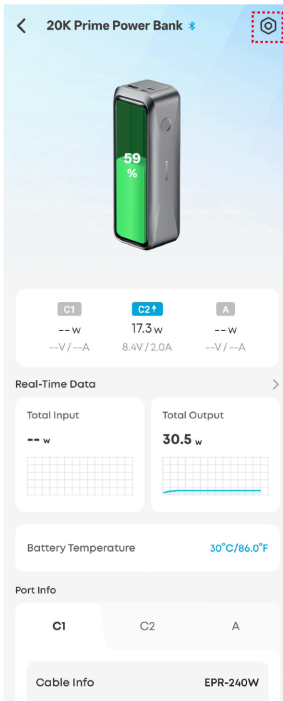


6. Bluetoothni tiklash uchun tugmani 7 soniya davomida bosib turing. Keyin yuqoridagi qadamlarni takrorlab quvvat bankini yangi telefon yoki yangi ilova hisobiga ulang.



ANKER ILOVASI SOZLAMALARI

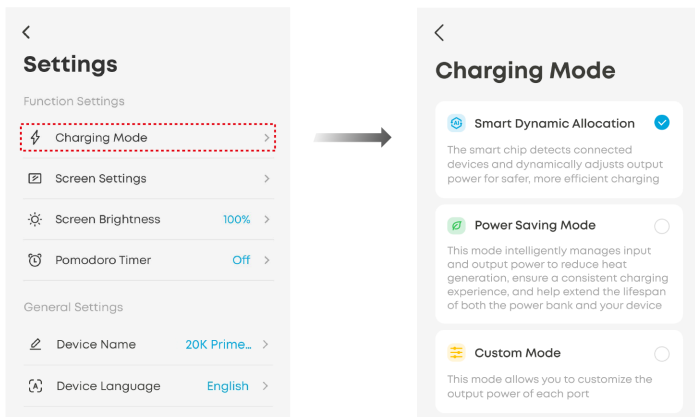
Qurilma sahifasining yuqori o'ng burchagidagi "Sozlamalar" ikonkasini bosib va batafsil sozlamalarni ko'rib chiqish va o'zgartirish mumkin.



Zaryadlash rejimi

"Zaryadlash rejimi" ni bosib va o'zingizga yoqqan rejimni tanlang.

- Aqlli dinamik taqsimlash: Quvvat banki optimal zaryadlash samaradorligi uchun chiqish quvvatini avtomatik sozlaydi.
- Quvvatni tejash rejimi: Quvvat banki issiqlikni kamaytirish va batareya umrini uzaytirish uchun kirish va chiqishni boshqaradi.
- Maxsus rejim: O'zingiz xohlagan quvvat taqsimoti rejasini sozlang.



Ekran sozlamalari

“Ekran sozlamalari” ni bosib va birinchi tugmani yoqing. Keyin quyidagi sozlamalarni konfiguratsiya qilishingiz mumkin:

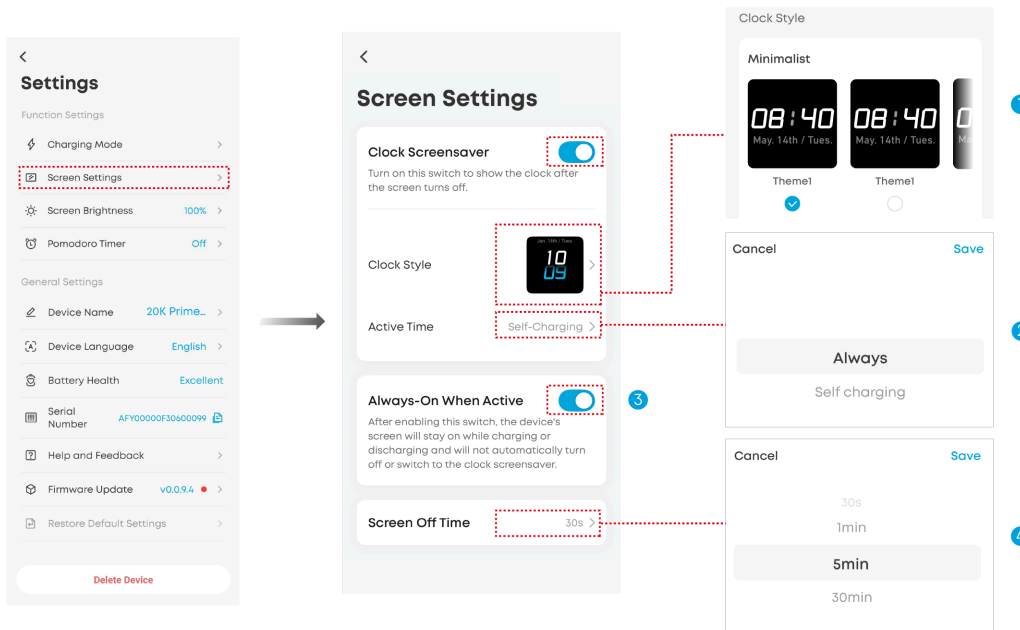
① Soat stili: Istalgan soat ko‘rinishini tanlang.

② Faol vaqt:

- Agar faol vaqt “Har doim” ga o‘rnatilgan bo‘lsa, ekran saqlovchi batareya bo‘shashmaganida doimiy faol bo‘ladi. E’tibor bering, quvvat banki ko‘proq energiya sarflashi va biroz iliq bo‘lib qolishi mumkin.
- Agar faol vaqt “O‘zini zaryadlayotganda” ga o‘rnatilgan bo‘lsa, ekran saqlovchi faqat quvvat banki qayta zaryadlanayotganda faol bo‘ladi.

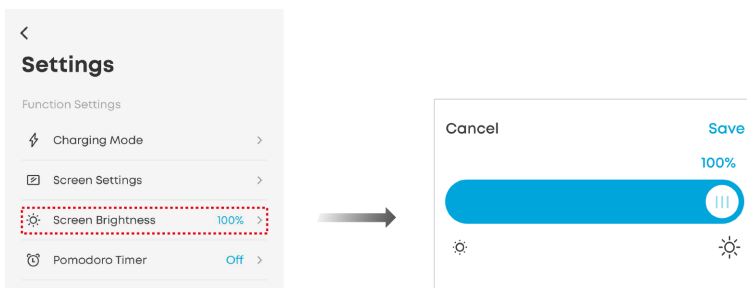
③ Faol bo‘lganda doimiy yoqilgan: Agar ushbu tugmani yoqsangiz, zaryadlash yoki o‘z-o‘zini zaryadlash davomida quvvat banki ekрани yoqilgan holda qoladi. Ekran avtomatik ravishda o‘chmaydi yoki ekran saqlovchiga o‘tmaydi. Ekranni qo‘lda o‘chirish uchun quvvat tugmasini 2 soniya davomida bosib turing.

④ Ekran o‘chirish vaqti: Ekran vaqt tugashi muddati tugagach, displey ekran saqlovchiga o‘tadi.



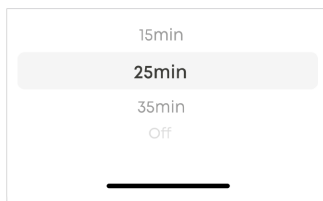
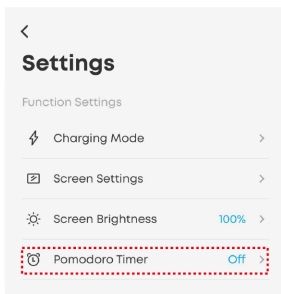
EKRAN YORITILISHI

“Ekran yoritilishi” ni bosib va panelni surib quvvat banki ekranining yorqinligini sozlang.



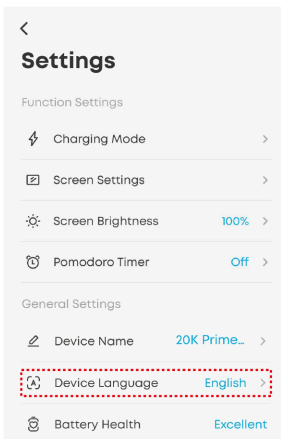
POMODORO TAYMERI

“Pomodoro taymeri” ni bosib va hisobga olish vaqtini o‘zgartiring yoki taymerni o‘ching.

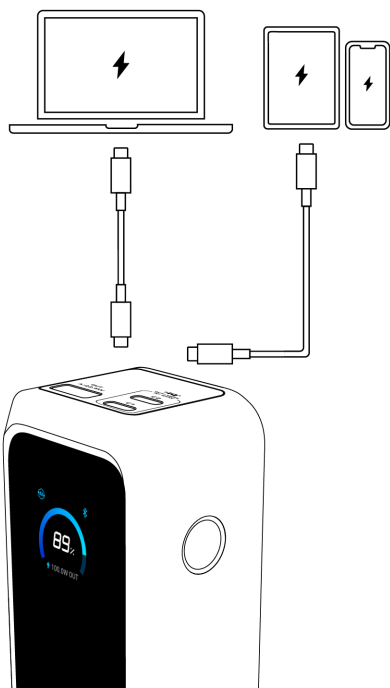


QURILMA TILI

“Qurilma tili” ni bosing va xohlagan tilni tanlang. Quvvat banki ekrani to‘rtta tilni qo‘llab-quvvatlaydi: Ingliz, Nemis, Yapon va Xitoy tillari.



QURILMALARINGIZNI ZARYAD QILISH



	<p>USB port chiqishi haqida ogohlantirish</p>
	<p>Turbo rejim Tez zaryadlash haqida ogohlantirish (Yagona portda foydalanish)</p>

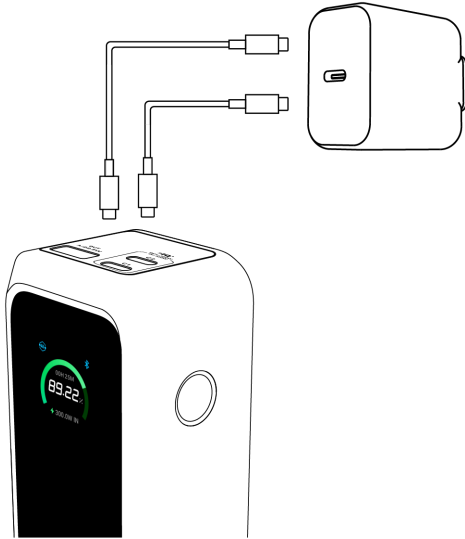


Turbo rejim Tez zaryadlash haqida ogohlantirish (Bir nechta portlarda foydalanish)

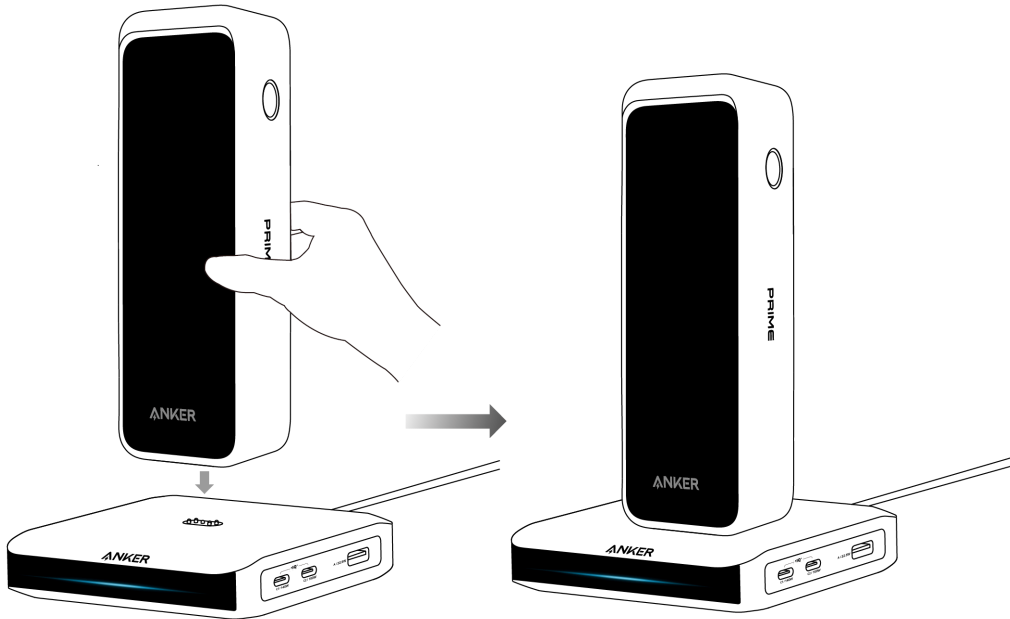
QUVVAT BANKINI QAYTA ZARYADLASH

Quvvat bankini USB-C portlari orqali qayta zaryadlang.

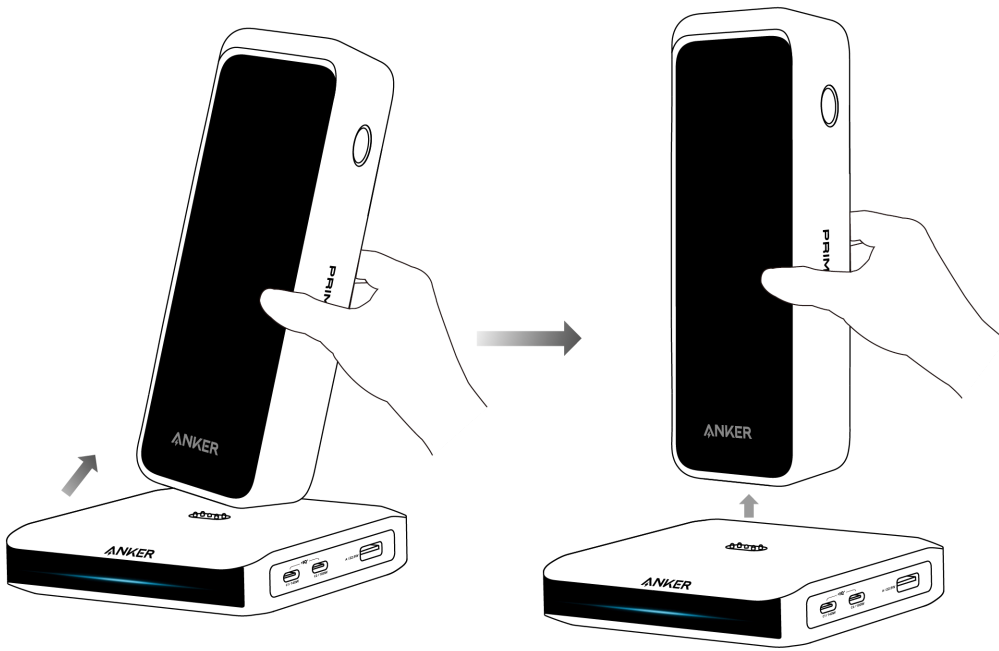
Biz kamida 100W chiqishga ega zaryadlovchi ishlatishni tavsiya qilamiz. 100W zaryadlovchi bilan quvvat banki taxminan 1 soatda to'liq zaryadlanishi mumkin.



Shuningdek, quvvat bankini Anker Prime zaryadlash bazasi yordamida qayta zaryadlashingiz mumkin. Quvvat bankining pastki qismini Pogo pin (zaryadlash ulanishi) bilan moslang va quvvat bankini baza ustiga tik turing.



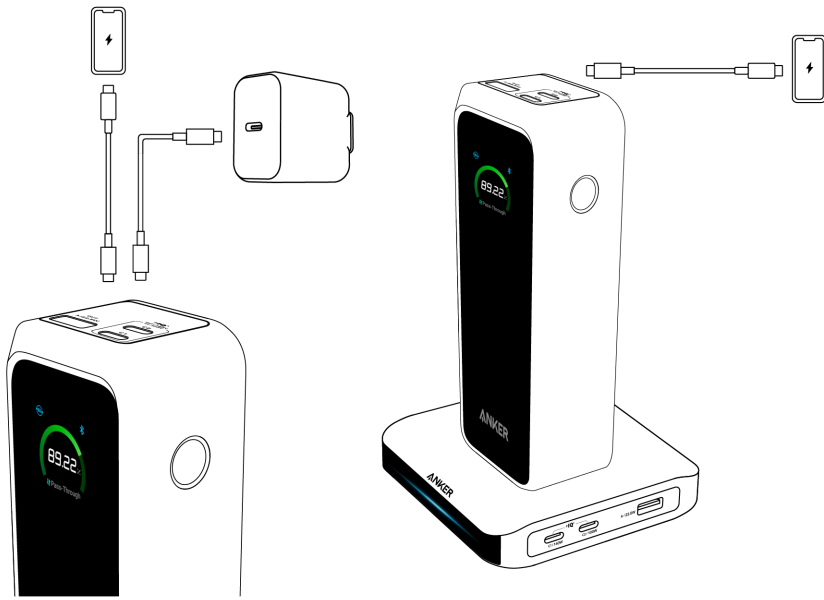
Quvvat bankini olib tashlash uchun uni biroz orqaga qarab egib, yuqoriga ko'taring.



	<p>USB-C port kirishi haqida ogohlantirish</p>
<p>Dual-Port Fast Recharging</p>	<p>Ikkita portli kirish haqida ogohlantirish (Eslatma: Kichik tok o'zgarishlari ikki port orasidagi kiritish quvvatida ozgina farq keltirib chiqarishi mumkin. Ikkala USB-C portining turli kirish quvvatlarini ko'rsatishi normal holatdir.)</p>
<p>Charging Base Fast Recharging</p>	<p>Zaryadlash baza kirishi haqida ogohlantirish</p>

BIR VAQTNING O'ZIDA ZARYADLASH VA QAYTA ZARYADLASH

- Bir vaqtning o'zida zaryadlash va qayta zaryadlash paytida, quvvat banki to'liq zaryadlanganda qayta zaryadlashni to'xtatadi. Batareya darajasi 90% ga tushganda qayta zaryadlash yana boshlanadi.
- Agar zaryadlovchi quvvati juda past bo'lsa (odatda 30W dan past), chiqish batareya darajasining tushib ketishini oldini olish uchun to'xtatilishi mumkin. Biz kamida 100W zaryadlovchi ishlatishni yoki quvvat banki boshqa qurilmalarni ta'minlayotgan paytda qayta zaryadlashni to'xtatishni tavsiya qilamiz.
- Quvvat banki Anker 100W Charging Base—Model A1902 orqali qayta zaryadlanayotganda boshqa qurilmalarni zaryadlay olmaydi. Bu funktsiya faqat Anker Prime Charging Base (150W, 3 Ports)—Model A1903 bilan ishlatilganda qo'llab-quvvatlanadi.



ILOVA ICHIDA ZARYADLASH BAZASI VA QUVVAT BANKLARINI BIRIKTIRISH

Qo‘shimcha funksiyalar uchun quyidagi qurilmalarni Anker ilovasi orqali birlashtirishingiz mumkin. Har bir guruhga bitta zaryadlash bazasi va to‘rtta gacha quvvat banki kiritilishi mumkin.

Zaryadlash bazasi	Quvvat banki
Anker Prime Charging Base (150W, 3 Ports)—Model A1903	Anker Prime Power Bank (26K, 300W)—Model A110A Anker Prime Power Bank (20K, 220W)—Model A110B

Eslatma:

- Anker 100W Charging Base—Model A1902 ilova orqali ulanishni qo‘llab-quvvatlamaydi.
- Quvvat banklari mustaqil ravishda Wi-Fi ni qo‘llab-quvvatlamaydi.

1. Boshlashdan oldin, zaryadlash bazasi va quvvat banki Anker ilovangiz hisobiga qo‘shilganligiga va zaryadlash bazasining Wi-Fi tarmog‘iga to‘g‘ri ulanganligiga ishonch hosil qiling.

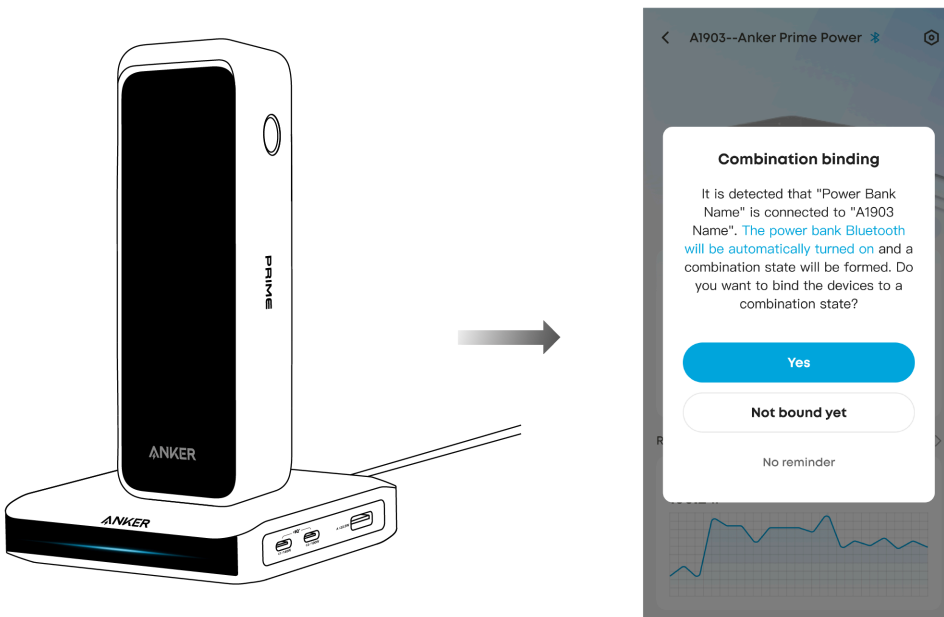
A1903 foydalanuvchi qo‘llanmasini tekshiring:

<https://support.anker.com/s/article/manual?pn=A1903>

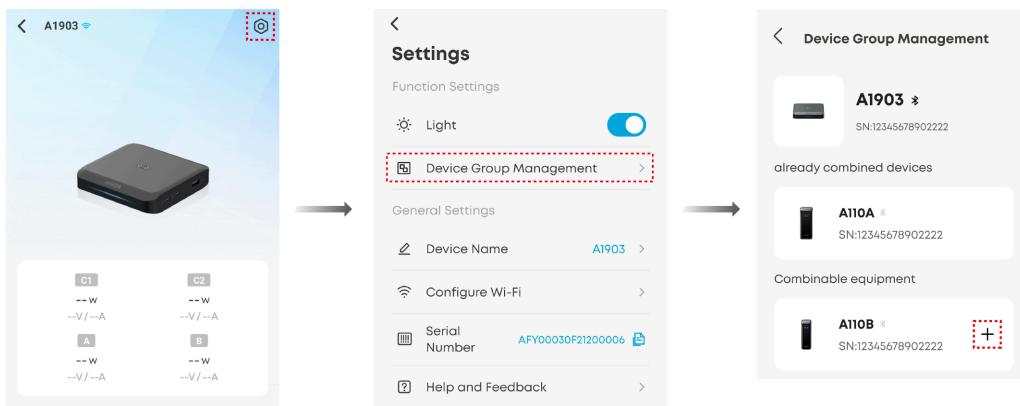
Wi-Fi ulanishi sizga imkon beradi:

- Ulangan qurilmalar haqidagi real vaqtdagi ma'lumotlarni uzoqdan ko‘rish.
- Dasturiy ta'minot va firmware yangilanishlarini avtomatik tarzda tungi vaqtlarda bajarish.
- Juftlashgan quvvat banklari uchun yangi soat ko‘rinishlarini yuklash.

2. Quvvat bankini zaryadlash bazasi ustiga tik holatda qo‘ying va Anker ilovasida birlashma haqida bildirishnoma paydo bo‘ladi. Bildirishnomani tasdiqlang — bu quvvat bankining Bluetoothini faollashtiradi va bog‘lash jarayonini yakunlaydi.

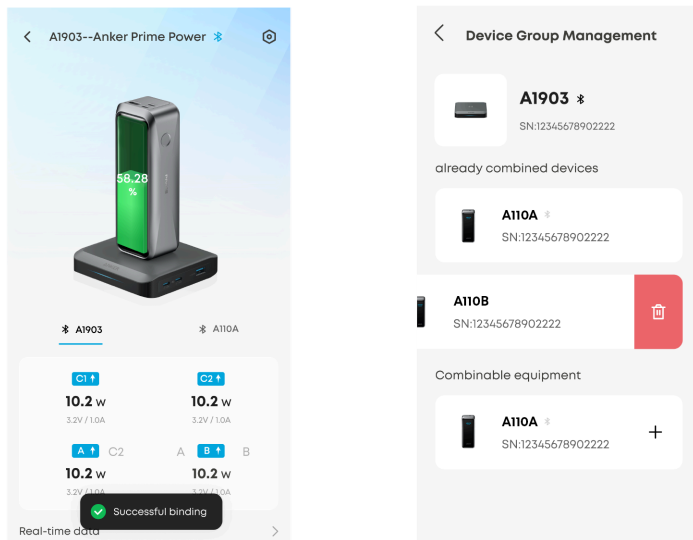


Siz shuningdek zaryadlash bazasi sahifasining yuqori o‘ng burchagidagi “Sozlamalar” ikonkasini bosishingiz mumkin. So‘ng “Qurilmalar guruhini boshqarish” ni bosib va quvvat bankini zaryadlash bazasi bilan bog‘lang.



3. Birlashtirilgandan so'ng, barcha ulangan mahsulotlar uchun real vaqtda zaryadlash ma'lumotlarini kuzatishingiz mumkin. Har bir guruhga bitta zaryadlash bazasi va to'rtta gacha quvvat banki kiritilishi mumkin.

Qurilmani o'chirish uchun uning nomi ustida chapga suring va axlat belgisini bosing.

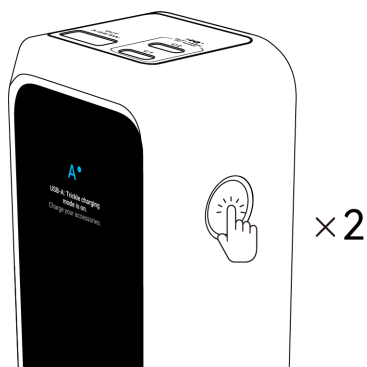


SEKIN (TRICKLE) ZARYADLASH REJIMI

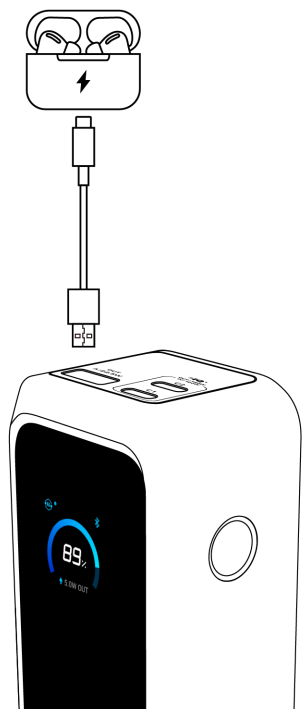
USB-A porti orqali naushniklar yoki qo'l ventilatorlari kabi kam quvvat talab qiladigan qurilmalarni zaryadlayotganda sekin zaryadlash rejimini yoqing. Ushbu funksiya ayrim Anker quvvat banklarida mavjud bo'lib, quvvat banki o'chib qolmasligi uchun barqaror, past tok ta'minlaydi.

1. Sekin zaryadlash rejimini yoqish uchun quvvat tugmasini ikki marta bosing.

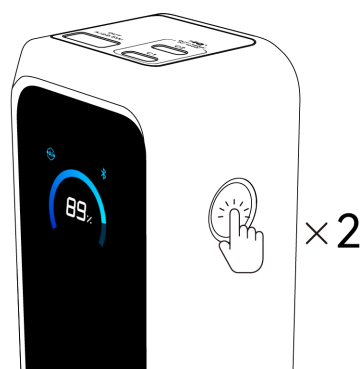
Eslatma: Sekin zaryadlash rejimi faqat asosiy ekranda yoqilishi yoki o'chirilishi mumkin.



2. Naushniklaringiz yoki boshqa kam quvvatli qurilmalarni USB-A porti orqali zaryadlang.

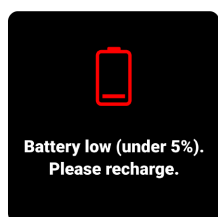


3. Sekin zaryadlash rejimini o'chirish uchun quvvat tugmasini ikki marta bosing. Agar USB-A porti ishlatilmasa, sekin zaryadlash rejimi 2 soat o'tib avtomatik o'chadi.



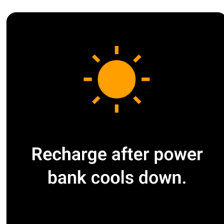
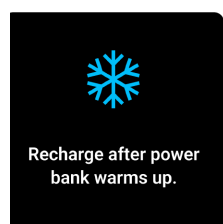
BOSHQA EKTRAN KO'RINISHLARI

Batareya pastligi haqida ogohlantirish



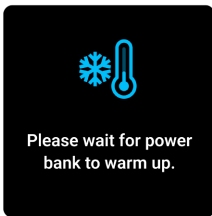
Kirish emas rejimi

Batareya harorati nisbatan yuqori yoki past bo'lganda ko'rsatiladi. Batareya harorati xavfsiz diapazonga qaytgunga qadar quvvat bankini qayta zaryadlash to'xtatiladi.

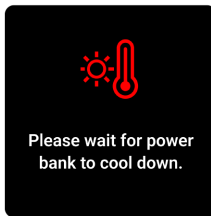


Haroratni himoyalash rejimi

Batareya harorati juda yuqori yoki juda past bo'lganda ko'rsatiladi. Harorat xavfsiz diapazonga qaytgunga qadar quvvat bankining barcha funksiyalari to'xtatiladi.



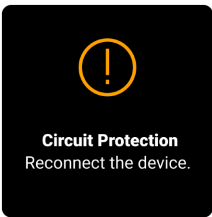
Please wait for power bank to warm up.



Please wait for power bank to cool down.

Raqamli himoya (Sxemani himoya qilish)

Tok yoki kuchlanishda nomutanosiblik aniqlanganda ko'rsatiladi. Normal ishlashni tiklash uchun qurilmani uzib, qayta ulang.



Circuit Protection
Reconnect the device.

SAVOLLAR VA JAVOBLAR (FAQ)

ILOVA HAQIDAGI SAVOLLAR

Ushbu mahsulotdan foydalanish uchun Anker ilovasi hisobiga kirishim kerakmi?

Barcha mahsulot funksiyalari kirishsiz (mehmon hisob) ishlatilishi mumkin. Biroq, muammoni hal qilish uchun loglarni yuklab yuborishingiz kerak bo'lsa, avvalo tizimga kirishingiz talab etiladi.

Bluetooth juftlashuvi muvaffaqiyatsiz bo'lsa nima qilishim kerak?

Yaqinda bir nechta Bluetooth qurilmalari bo'lsa, juftlashuv muvaffaqiyatsiz bo'lishi mumkin.

- Telefoningiz va ushbu mahsulotda Bluetooth yoqilganligiga ishonch hosil qiling va ularni yaqin tuting.
- Kamroq Bluetooth qurilmalar mavjud bo'lgan joyga o'ting va yana urinib ko'ring.
- Bluetoothni tiklash uchun tugmani 7 soniya davomida bosib turing, so'ng qayta urinib ko'ring.

Firmware yangilanishi muvaffaqiyatsiz bo'lsa nima qilishim kerak?

- Tarmoq aloqasi barqaror ekanligiga ishonch hosil qiling. Mahsulotni telefoningizga yaqin tuting va yangilanish tugamaguncha Anker ilovasini ochiq qoldiring. Yangilanish odatda 7-10 daqiqa davom etadi.
- Jarayon davomida Bluetoothni o'chirmang, boshqa qurilmalarni zaryadlamang yoki quvvat bankini qayta zaryadlamang.
- Agar yangilanish hali ham muvaffaqiyatsiz bo'lsa, Anker mijozlarni qo'llab-quvvatlash bilan bog'laning. Shuningdek, ilova Sozlamalar menyusida loglarni yuklab, rivojlantirish jamoasiga yuborishingiz mumkin.

ZARYADLASH VA QAYTA ZARYADLASH HAQIDAGI SAVOLLAR

Nima uchun quvvat banki kutilganidan kam marta zaryadlaydi?

Energiya aylanishida ma'lum bir yo'qotish (odatda 30-45%) normal hisoblanadi, bu batareya va sxema dizayni bilan bog'liq. Aylanishdan so'ng to'liq zaryadlangan 20,100 mAh quvvat banki qurilmalaringizga taxminan 11,250 mAh beradi.

Nima uchun quvvat banki qayta zaryadlaganda maksimal quvvatga yetmaydi?

- Zaryadlash kabeli 100W (5A) ni qo'llab-quvvatlashiga ishonch hosil qiling. Imkoniyat bo'lsa, qo'shib berilgan kabelni ishlatting.
- Uchinchi tomon zaryadlovchilari bilan, ushbu mahsulot faqat PD protokoli ostida maksimal chiqishni qo'llab-quvvatlaydi, brendga xos yopiq protokollarni emas.
- Zaryadlash vaqtida isitish normal holat. Batareyani himoya qilish va xavfsiz zaryadlashni ta'minlash uchun bir muddatdan so'ng quvvat kamaytirilishi mumkin. Mahsulotni salqin, shamollatiladigan muhitda (32-77°F / 0-25°C) ishlatting va quvvat banki qayta zaryadlanayotganda boshqa qurilmalarni zaryadlashdan saqlaning.

Nima uchun mening quvvat bankim bir vaqtda zaryadlab ham, qayta zaryadlay olmaydi?

- Bir vaqtda zaryadlash va qayta zaryadlashda chiqish quvvati kirish quvvatining taxminan 70-80% atrofida bo'ladi. Agar zaryadlovchi quvvati juda past bo'lsa (odatda 30W dan past), u yuqori quvvat talab qiladigan qurilmalar (masalan, noutbuklar) uchun minimal talablarni qondira olmasligi mumkin. Biz kamida 100W zaryadlovchi ishlatishni yoki quvvat banki boshqa qurilmalarni ta'minlayotgan paytda uning qayta zaryadlanishini to'xtatishni tavsiya qilamiz.
- Bir vaqtda zaryadlash va qayta zaryadlashda, quvvat banki to'liq zaryadlanganda o'zini qayta zaryadlashni to'xtatadi, batareyani himoya qilish uchun. Batareya darajasi taxminan 90% ga tushganda qayta zaryadlash avtomatik ravishda qayta boshlanadi.

Nima uchun quvvat banki to'liq bo'shaganidan so'ng darhol qayta zaryadlanmaydi?

Katta yuklangan foydalanishdan keyin batareya hujayralari juda issiq bo'lishi mumkin. Harorat xavfsiz darajaga tushgach qayta zaryadlash yana boshlanadi, bu batareya umrini himoya qiladi.

Nima uchun quvvat bankini qayta zaryadlayotganda ikkala USB-C portida turli kirish quvvati ko'rsatiladi?

Kichik tok o'zgarishlari ikki port orasidagi ozgina farqlarga sabab bo'lishi mumkin. Bu normal holat va normal foydalanishga ta'sir qilmaydi.

Nima uchun telefonim to'liq zaryadlanishidan oldin zaryadlash sekinlashadi yoki to'xtaydi?

- iPhone'lar iOS 17'ning termal nazorat strategiyasi doirasida 80% da zaryadlashni to'xtatishi mumkin, bu batareya sog'ligini himoya qilish uchun. Bu telefon qiziganida ko'proq uchraydi. Telefon sovigach zaryadlash davom etadi. Uni salqinroq joyga ko'chirish yordam berishi mumkin.
- Ba'zi telefonlar, masalan iPhone yoki Samsung, batareya optimallashtirish yoqilganda taxminan 80% da zaryadlashni to'xtatadi. Telefoningizning batareya sozlamalarini tekshirib ko'ring.

Nima uchun MacBook ushbu mahsulotga ulanganida "Battery Is Not Charging" (Batareya zaryadlanmayapti) deb ko'rsatadi?

MacBook uchinchi tomon adapteri bilan ulanganida zaryadlash holati biroz kechikib yangilanishi mumkin. Zaryadlash boshlangan bo'lishi mumkin,

lekin ikonka darhol o'zgarasligi mumkin. Bir necha soniyadan so'ng adapter aniqlangach, vilka ikonkasi zaryadlash ikonkasiga o'zgaradi.



BOSHQA SAVOLLAR

Nima uchun quvvat banki ishlatilmayotganda batareya darajasi tushadi?

Ushbu mahsulotda Bluetooth va displey mavjud. Ikkalasi ham faol bo'lganida energiya sarfi ortadi. Energiya sarfini kamaytirish uchun Bluetooth ekranida tugmani ikki marta bosib Bluetoothni o'chiring yoki Anker ilovasida ekran vaqt tugashini sozlang.

Nima uchun ekran saqlovchi vaqti noto'g'ri ko'rsatiladi?

Agar mahsulot uzun vaqt telefon bilan juftlashtirilmagan bo'lsa, ekran saqlovchi soati noaniq bo'lib qolishi mumkin. Mahsulot o'chirilgan yoki qayta ishga tushirilgandan keyin vaqt ko'rsatilishi kechikishi ham mumkin. To'g'ri vaqtni tiklash uchun mahsulotni Bluetooth orqali Anker ilovasiga ulang. Tizim standart vaqtni avtomatik ravishda sinxronlashtiradi, qo'l bilan kiritishga hojat yo'q.

Zaryadlash paytida quvvat banki yoki ulangan qurilmalar iliq bo'lib qolishi normalmi?

Ha. Quvvat uzatish jarayonida, ayniqsa uzoq zaryadlash sessiyalari yoki telefonni o'yin yoki video oqimi uchun ishlatayotganingizda, qurilmalar issiqlik hosil qilishi normal holat. Metall korpusli qurilmalar issiqlikni samaraliroq tarqatish uchun mo'ljallangani sababli tegishda ko'proq iliq bo'lib tuyulishi mumkin. Mahsulotni salqin, yaxshi shamollatiladigan joyda (32–77°F / 0–25°C) ishlating va zaryadlanayotgan qurilmalardan foydalanishni vaqtincha to'xtating.

Nima uchun zaryadlovchi ekranidagi o'qishlar quvvat banki yoki POWER-Z kabi uchinchi tomon vositalaridagi o'qishlardan farq qiladi?

- Displeylar orasidagi farqlar normal. Ham zaryadlovchilar, ham quvvat banklari o'qishlarni biroz kechikkan holda ko'rsatadi.
- Har bir qurilma quvvatni turli joyda o'lchaydi — zaryadlovchi chiqish portida, batareya hujayra joyida yoki qurilma kirishida. Kabelning eskirishi va uzatishdagi yo'qotishlar ham natijalarga ta'sir qilishi mumkin.
- Quvvat banki displeyi faqat bitta onalikdan keyingi raqamni ko'rsatadi (bir o'nlik).

TEXNIK XUSUSIYATLAR

Batareya energiyasi	72.36Wh / 21.6VDC (3,350mAh, 6 ta hujayra ketma-ket)	
Kirish	Pogo Pin	15~25.2V~5A (100W Maks)
	USB-C1 / USB-C2	5V~3A / 9V~3A / 12V~3A / 15V~3A / 20V~5A (100W Maks)
Chiqish	USB-C1 / USB-C2	5V~3A / 9V~3A / 10V~2.25A / 12V~3A / 15V~3A / 20V~5A / 28V~5A (140W Maks)
	USB-A	5V~3A / 9V~2A / 10V~2.25A / 12V~1.5A (22.5W Maks)
	Jami chiqish	220W Maks

Dastlab ochiq tarmoq interfeyslari va xizmatlar

BLE (Bluetooth Low Energy) konfiguratsiyasi

Holat ta'rifi: Qurilma hali tarmoqqa ulangan bo'lmaganda, u avtomatik ravishda BLE tarqatishni yoqadi va Bluetooth tarmoq konfiguratsiyasi imkoniyatlarini taqdim etish uchun BLE xizmatlarini faollashtiradi.

Eslatmalar

BLE konfiguratsiya jarayonlari davomida, iltimos, tarmoq muhitingiz barqaror ekanligiga ishonch hosil qiling va qurilmaning ko'rsatmalariga rioya qilib sozlamalarni yakunlang.