

# תכולה

## [מדריך תצוגת מסך](#)

### [תכונות המסך הראשי](#)

#### [חלוקת הספק](#)

### [בקרה על טמפרטורת הסוללה בידי בינה מלאכותית](#)

#### [טיימר פומודורו](#)

## [חיבור Bluetooth](#)

### [הגדרות אפליקציית Anker](#)

#### [מצב טעינה](#)

#### [הגדרות מסך](#)

#### [בהירות מסך](#)

#### [טיימר פומודורו](#)

#### [שפת המכשיר](#)

### [טעינת המכשירים שלך](#)

### [הטענת סוללת הגיבוי](#)

### [טעינה והטענה בו-זמנית](#)

### [שילוב בבאפליקציה של בסיס הטעינה וסוללות הגיבוי](#)

### [מצב טעינה בטפטוף](#)

### [תצוגות מסך נוספות](#)

#### [שאלות נפוצות](#)

#### [שאלות לגבי האפליקציה](#)

#### [שאלות לגבי טעינה והטענה](#)

#### [שאלות נוספות](#)

## [מפרט](#)

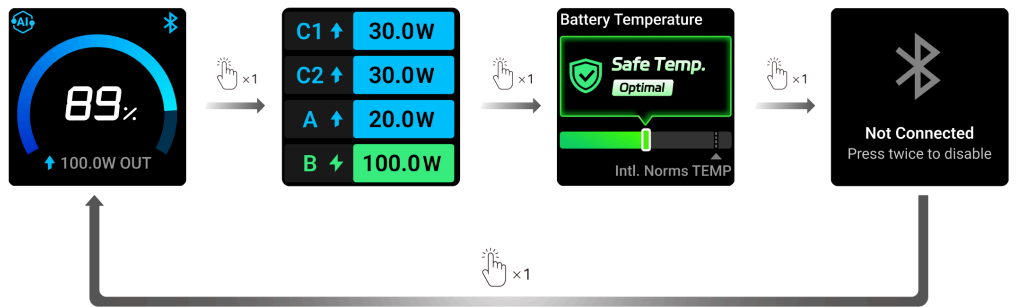
## [מדריך תצוגת מסך](#)

לחצו על כפתור ההפעלה פעם אחת כדי להפעיל את המסך או לעבור בין דפים.

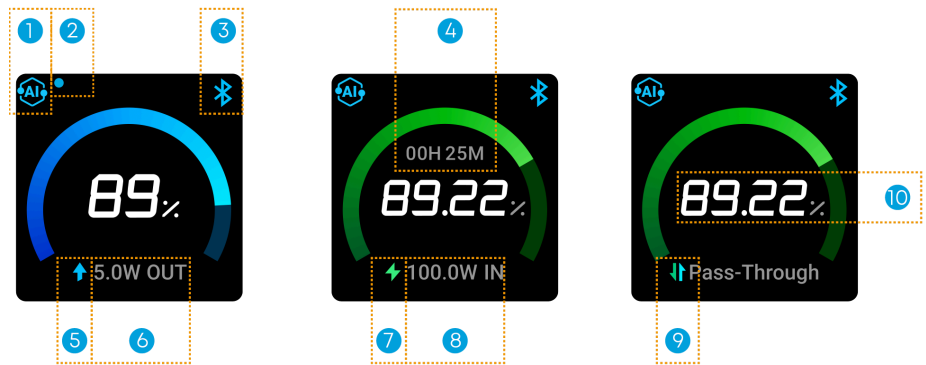
המסך נשאר דולק בזמן שהסוללה הניידת נטענת או מטעינה. אם הסוללה הניידת אינה בשימוש, המסך יכבה לאחר 30 שניות. כדי לכבות את המסך ידנית, לחצו והחזיקו את כפתור ההפעלה למשך 2 שניות. לאחר התאמת הצמדות באמצעות Bluetooth באפליקציית Anker תוכלו גם לשנות את משך זמן הכיבוי האוטומטי ולהפעיל שומר מסך של שעות.

לחצו והחזיקו את הכפתור למשך 7 שניות כדי לאפס את חיבור ה-Bluetooth.

כדי לטעון מכשירים בעלי צריכה נמוכה כמו אוזניות אלחוטיות או מאוררים נישאים דרך יציאת USB-A, לחצו פעמיים על כפתור ההפעלה במסך הראשי כדי להפעיל את מצב הטעינה בטפטוף.



### תכונות המסך הראשי



- ① מצב טעינה
- ② נקודה כחולה: מצב טעינה בטפטוף
- ③ מצב Bluetooth
- ④ זמן להטענה מלאה
- ⑤ חץ כחול: טעינה / יציאה
- ⑥ סך הספק יציאה
- ⑦ ברק ירוק: הטענה / כניסה
- ⑧ סך הספק כניסה
- ⑨ חצים דו-צדדיים: טעינה והטענה בו-זמנית / Pass-Through Charging
- ⑩ אחוז סוללה נותר

<p>סמל מצב הטעינה ישתנה בהתאם למצב שתבחרו באפליקציית Anker:  A: הקצאה דינמית חכמה  B: מצב חיסכון באנרגיה  C: מצב מותאם אישית</p>	
<p>סמל ה-Bluetooth מציג את המצבים הבאים:  A: מחובר Bluetooth  B: לא מחובר Bluetooth  C: כבוי Bluetooth</p>	

### חלוקת הספק

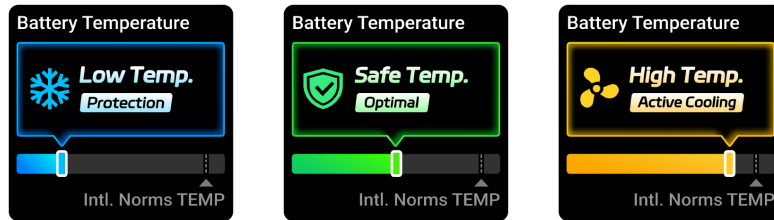
המסך מציג חלוקת הספק בזמן אמת לפי פורט בזמן טעינה.  
שים לב: "B" מתייחס לבסיס הטעינה. זה מופיע כאשר סוללת הגיבוי מטעינה דרך:

- בסיס טעינה Anker 100W – דגם A1902
- בסיס טעינה Anker Prime (3, 150W) – דגם A1903

C1 ↑	30.0W
C2 ↑	30.0W
A ↑	20.0W
B ⚡	100.0W

### בקרה על טמפרטורת הסוללה בידי בינה מלאכותית

הסוללה הניידת מנטרת את הטמפרטורה הפנימית כדי להבטיח בטיחות. אם הטמפרטורה גבוהה מדי או נמוכה מדי, פונקציות מסוימות יושבתו עד אשר הטמפרטורה תחזור לטווח תקין.

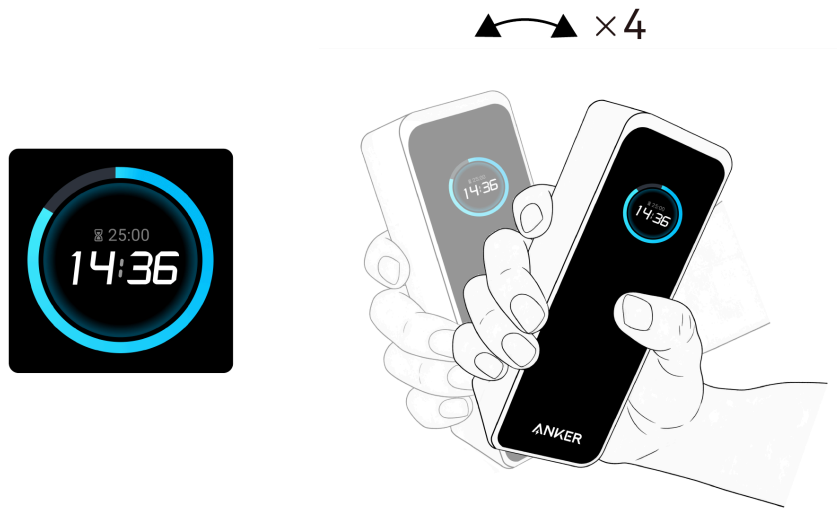


### טיימר פומודורו

שיטת פומודורו היא שיטת ניהול זמן הכוללת 25 דקות של עבודה מרוכזת ואחריה הפסקה של 5 דקות. כל מחזור נקרא "פומודורו".

כדי להפעיל את הטיימר, הפעילו את המסך והניעו את סוללת הגיבוי מצד לצד ארבע פעמים (החזיקו את הסוללה היטב כדי לא ל-dropp לה). תתחיל ספירת זמן לאחור של 25 דקות. המסך ידלק כשיגיע הזמן.

לחצו על כפתור ההפעלה פעם אחת כדי לבטל את הטיימר. תוכלו לשנות את משך הספירה לאחור או לכבות את הטיימר באפליקציית Anker לאחר הצימוד באמצעות Bluetooth.



תצוגות מסך נוספות מפורטות בסוף מדריך המשתמש הזה.

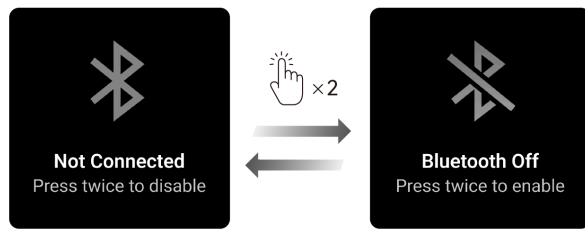
### חיבור Bluetooth

1. הורידו את אפליקציית Anker:

<https://www.anker.com/app-download>

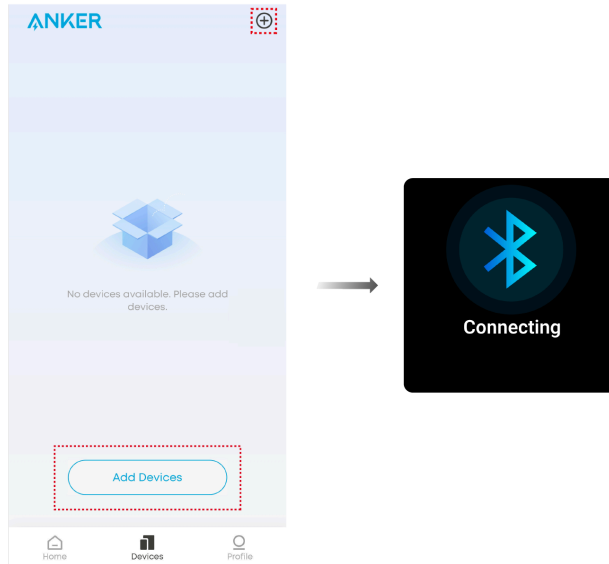


2. לחצו פעמיים על כפתור ההפעלה כדי להפעיל או לכבות את ה-Bluetooth. ודאו שה-Bluetooth בטלפון שלכם פעיל ושמרו על מרחק בינך לבין הסוללה הניידת עד 33 רגל (10 מ').



3. פתחו את האפליקציה, הקישו על סמל ה-"+" בפינה הימנית העליונה או בחרו "הוסף מכשירים" בתחתית דף המכשירים. עקבו אחר ההוראות באפליקציה כדי להשלים את תהליך החיבור.

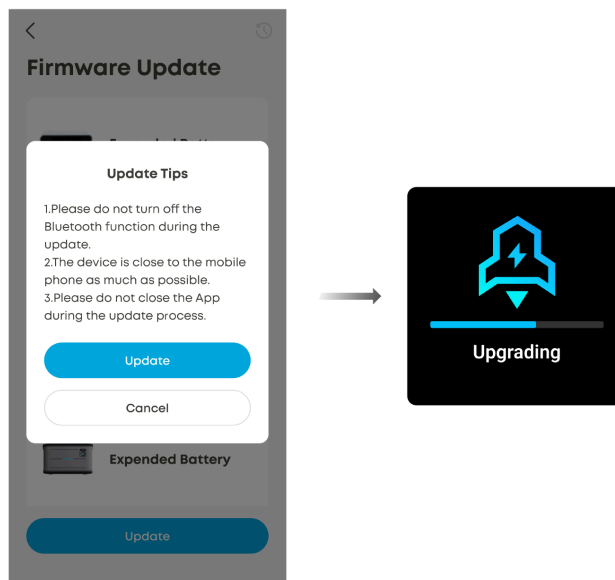
אם הצימוד נכשל, בדקו:  
 הסוללה הניידת דלוקה ופועלת כרגיל  
 Bluetooth מופעל  
 הסוללה הניידת קרובה לטלפון שלכם



4. לאחר צימוד מוצלח, תוכלו לבדוק נתונים בזמן אמת ולשנות הגדרות מפורטות.

① הגדרות  
 ② נתוני טעינה בזמן אמת  
 ③ טמפרטורת הסוללה  
 ④ מידע על כבלים ופרוטוקולים (מידע על כבל אינו מוצג בזמן כניסה)  
 ⑤ מצבי טעינה

5. אם יש עדכון תוכנה או קושחה זמין, בצעו את העדכון דרך האפליקציה. התנאים הבאים חייבים להתקיים לעדכון מוצלח:  
 ודאו שלסוללה נותר יותר מ-30% סוללה.  
 אל תכבו את ה-Bluetooth, אל תטעינו מכשירים אחרים ולא תטעינו את הסוללה הניידת במהלך תהליך העדכון.  
 ודאו חיבור רשת יציב והשאירו את אפליקציית Anker פתוחה עד לסיום העדכון.

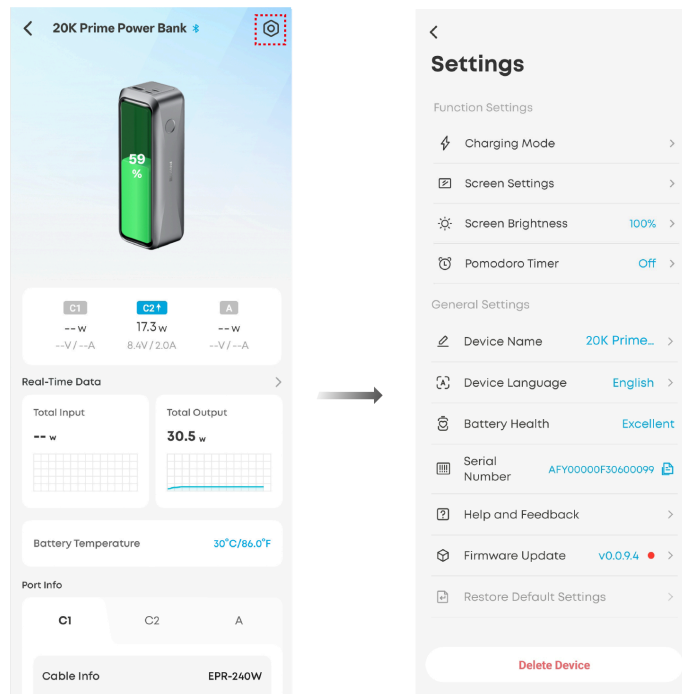


6. כדי לאפס את ה-Bluetooth, לחצו והחזיקו את הכפתור למשך 7 שניות. לאחר מכן תוכלו לחזור על הצעדים לעיל כדי לחבר את הסוללה הניידת לטלפון חדש או לחשבון אפליקציה חדש.



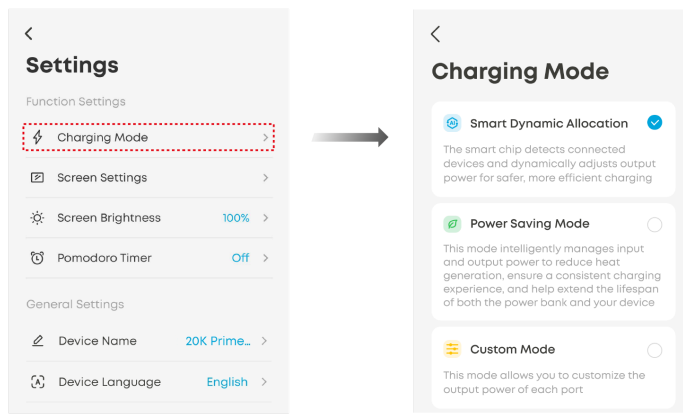
## הגדרות אפליקציית Anker

הקישו על סמל "הגדרות" בפינה הימנית העליונה של דף המכשיר כדי לצפות ולהשנות הגדרות מפורטות.



## מצב טעינה

הקישו על "מצב טעינה" ובחרו את המצב המועדף עליכם. הקצאה דינמית חכמה: הסוללה הניידת מתאמת את הספק היציאה ליעילות טעינה מיטבית. מצב חיסכון באנרגיה: הסוללה הניידת מנהלת את כניסת הזרם והיציאה כדי להפחית חום ולהאריך את חיי הסוללה. מצב מותאם אישית: התאימו תוכניות חלוקת הספק לפי העדפותיכם.



## הגדרות מסך

הקישו על "הגדרות מסך" והפעילו את הכפתור הראשון. לאחר מכן תוכלו להגדיר את ההגדרות הבאות:

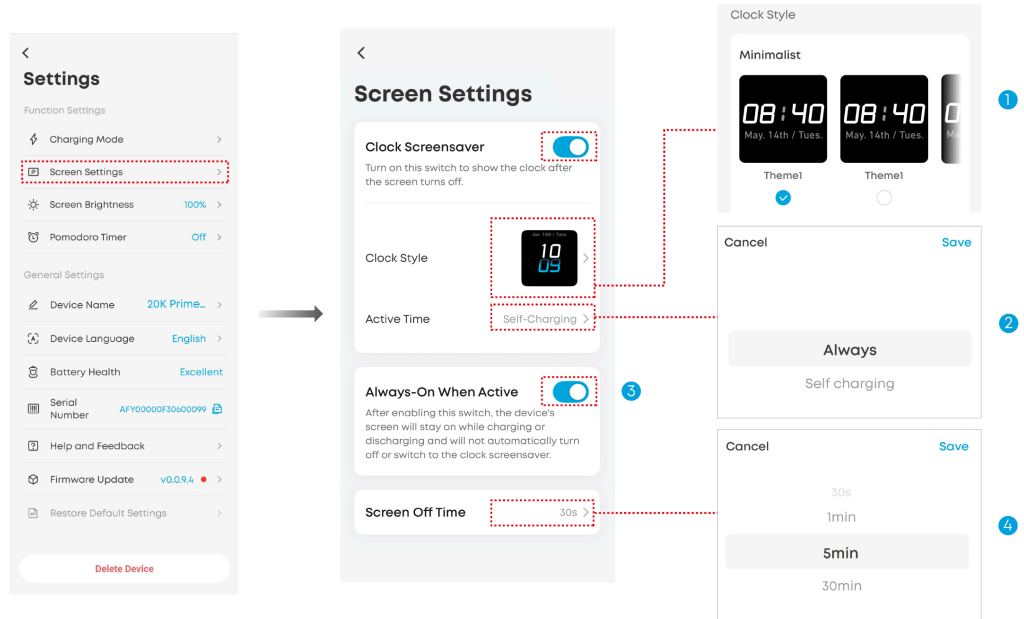
נגנון שעון: בחרו את מראה השעון המועדף עליכם.

ומן פעילות:

אם זמן הפעילות מוגדר ל"כל הזמן", שומר המסך נשאר פעיל כל עוד הסוללה אינה ריקה. שימו לב כי יתכן שצריכת החשמל תגדל והסוללה תחמם מעט. אם זמן הפעילות מוגדר ל"הטענה עצמית", שומר המסך פעיל רק בזמן שהסוללה הניידת נטענת.

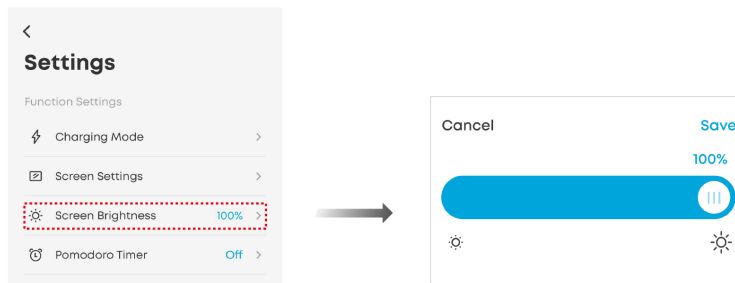
תמיד דלוק במצב פעיל: אם תפעילו כפתור זה, מסך הסוללה יישאר דלוק במהלך טעינה או הטענה עצמית. המסך לא יכבה אוטומטית או יעבור לשומר מסך. כדי לכבות את המסך ידנית, לחצו והחזיקו את כפתור ההפעלה למשך 2 שניות.

ומן כיבוי המסך: לאחר תום תקופת כיבוי המסך, התצוגה תעבור לשומר המסך.



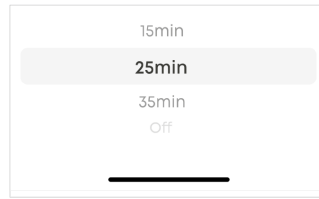
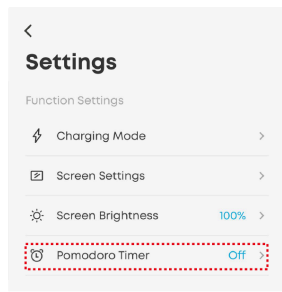
## בהירות מסך

הקישו על "בהירות מסך" וגררו את הסרגל כדי להתאים את בהירות תצוגת המסך של הסוללה הניידת.



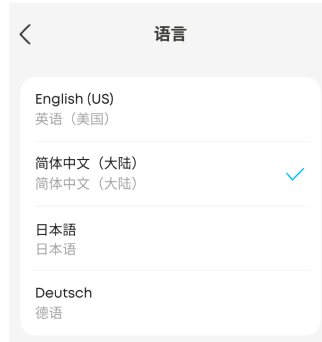
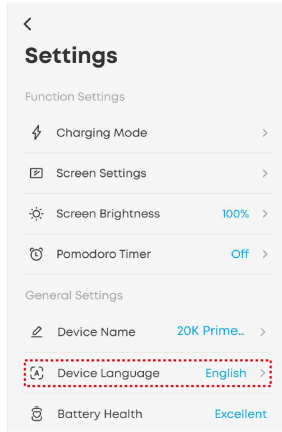
## טיימר פומודורו

הקישו על "טיימר פומודורו" כדי לשנות את משך הספירה לאחור או לכבות את הטיימר.

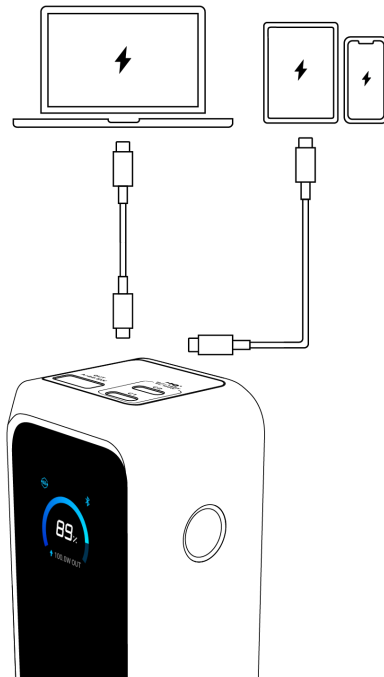




### שפת המכשיר

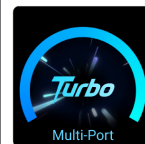
הקישו על "שפת המכשיר" ובחרו את השפה המועדפת עליכם. מסך הסוללה הניידת תומך בארבע שפות: אנגלית, גרמנית, יפנית וסינית.



### טעינת המכשירים שלך

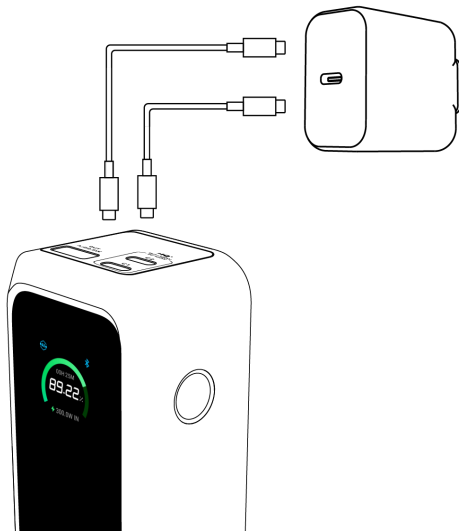


<p>הודעת פלט של יציאת USB</p>	
<p>הודעת טעינה מהירה במצב Turbo (שימוש בפורט יחיד)</p>	

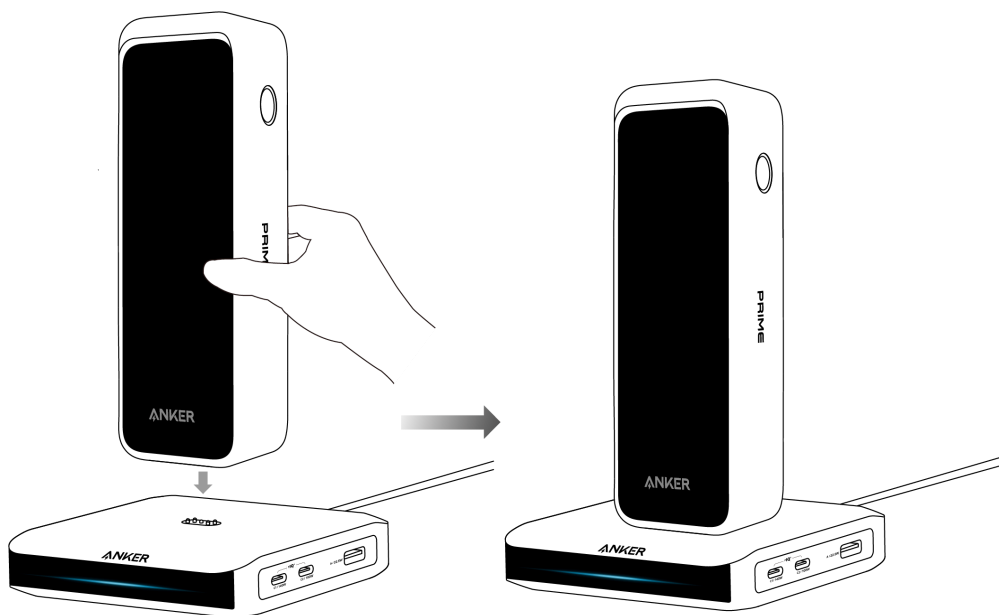


## הטענת סוללת הגיבוי

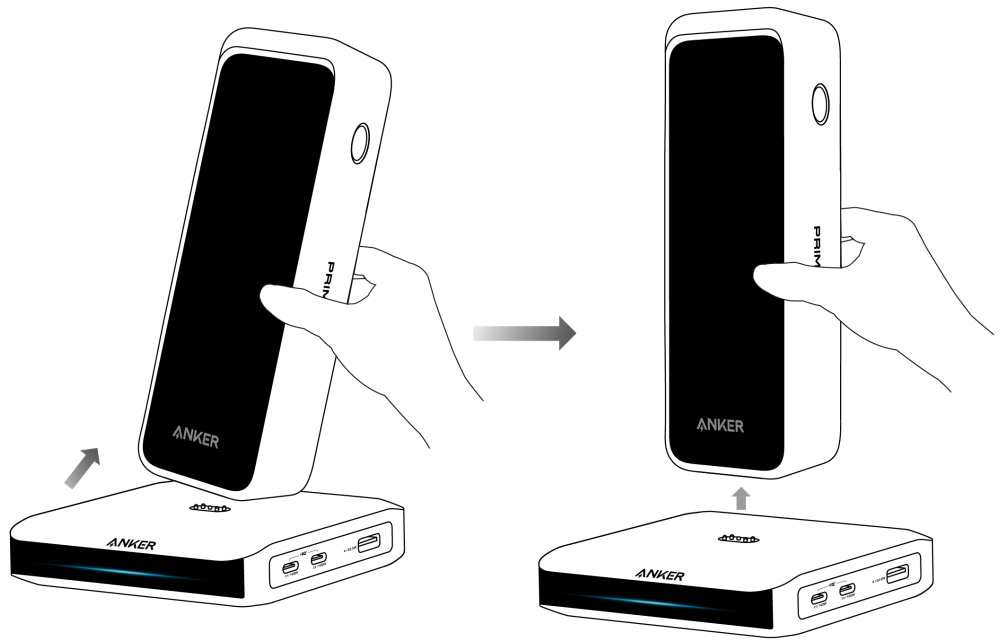
הטענו את הסוללה הניידת דרך יציאות USB-C. USB-C.  
אנו ממליצים להשתמש במטען עם תפוקת של לפחות 100W. הסוללה הניידת יכולה להיטען במלואה בכ-1 שעה עם מטען 100W.



ניתן גם להטען באמצעות בסיס טעינה ALIGN. Anker Prime. את תחתית הסוללה עם מחבר Pogo והניחו את הסוללה בצורה אנכית על הבסיס.



כדי להסיר את הסוללה, הטו אותה מעט לאחור והרימו אותה למעלה.



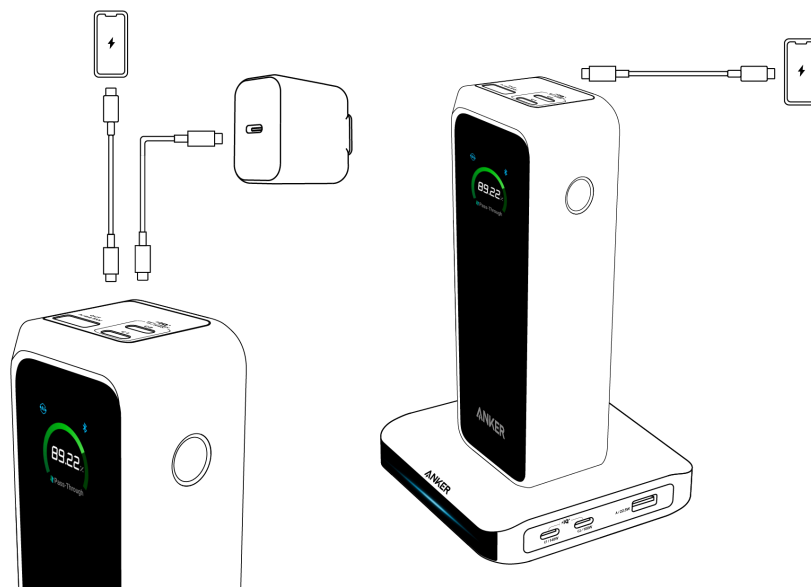
<p>הודעת כניסה ליציאת USB-C</p>	
<p>הודעת כניסה דו-פורטית (הערה: שינויים קטנים בזרם עלולים לגרום להבדלים קלים בין שני הפורטים. זה נורמלי ששתי יציאות ה-USB-C יראו הספק כניסה שונה).</p>	
<p>הודעת כניסה של בסיס הטעינה</p>	

### טעינה והטענה בו-זמנית

בעת טעינה והטענה בו-זמנית, הסוללה תעצור את ההטענה ברגע שתתמלא במלואה. ההטענה תתחיל שוב כאשר רמת הסוללה תרד ל-90%.

אם כוח המטען נמוך מדי (בדרך כלל מתחת ל-30W), היציאה עשויה להיעצר כדי למנוע נפילת רמת הסוללה. אנו ממליצים להשתמש במטען של לפחות 100W, או להשוות את הטעינה של סוללת הגיבוי בזמן שהיא מזינה מכשירים אחרים.

הסוללה הניידת לא יכולה לטעון מכשירים אחרים בזמן שהיא מטעינה דרכו הבסיס Anker 100W—דגם A1902. פונקציה זו נתמכת רק בעת שימוש בבסיס Anker Prime Charging Base (150W, 3 Ports)—דגם A1903.



## שילוב בבאפליקציה של בסיס הטעינה וסוללות הגיבוי

ניתן לשלב את המכשירים הבאים דרך אפליקציית Anker עבור פונקציות נוספות. כל קבוצה יכולה לכלול בסיס טעינה אחד ועד ארבע סוללות גיבוי.

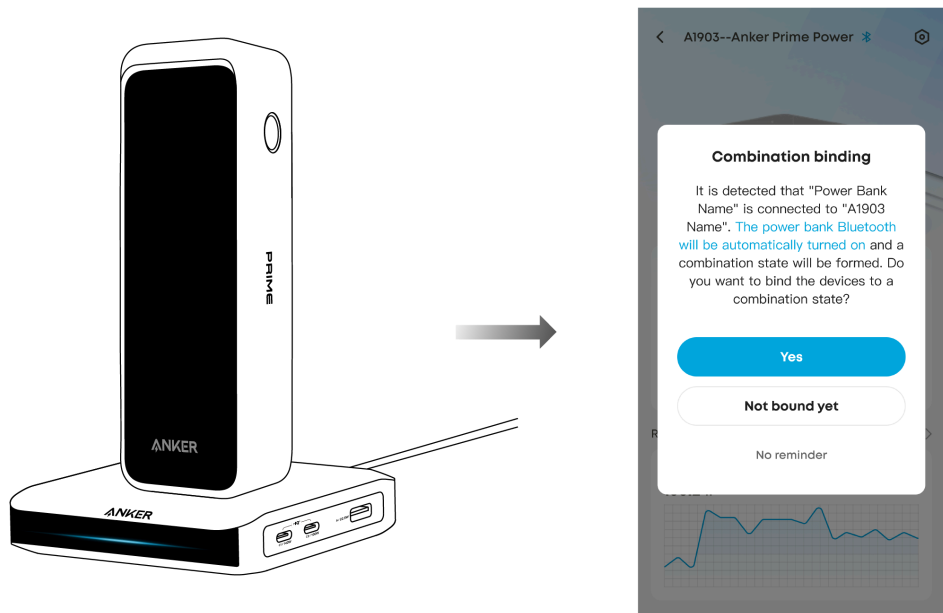
סוללת גיבוי	בסיס טעינה
A110A—Anker Prime Power Bank (26K, 300W) A110B—Anker Prime Power Bank (20K, 220W)	Anker Prime Charging Base (150W, A1903—3 Ports)

הערה:

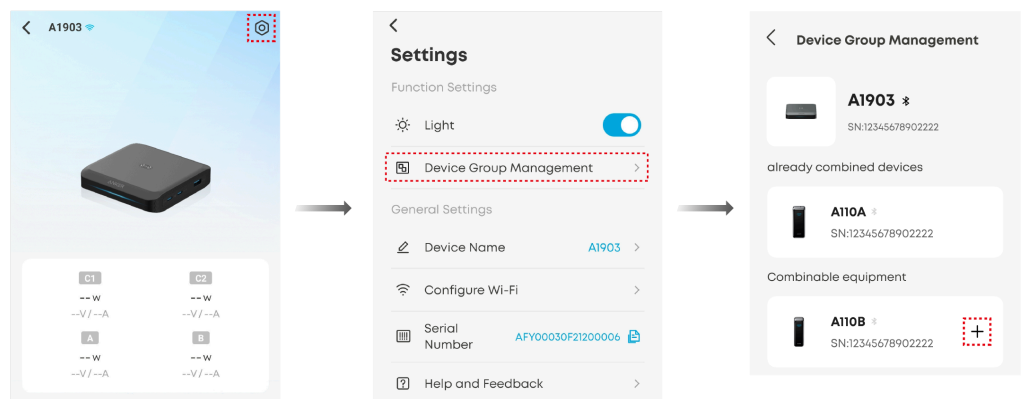
בסיס הטעינה Anker 100W—דגם A1902 אינו תומך בחיבור דרך האפליקציה. סוללות הגיבוי אינן תומכות ב-Wi-Fi באופן עצמאי.

- לפני שמתחילים, ודאו שבסיס הטעינה וסוללת הגיבוי נוספו לחשבון האפליקציה שלכם ושהבסיס מחובר כראוי לרשת Wi-Fi. עיינו במדריך למשתמש עבור A1903: <https://support.anker.com/s/articlemanual?pn=A1903> חיבוריות Wi-Fi מאפשרת לכם: לצפות במידע בזמן אמת על מכשירים מחוברים מרחוק. לבצע באופן אוטומטי עדכוני תוכנה וקושחה בלילה. להוריד סגנונות תצוגת שעון חדשים לסוללות הגיבוי שצמודות.

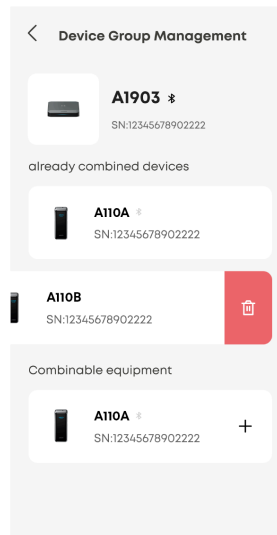
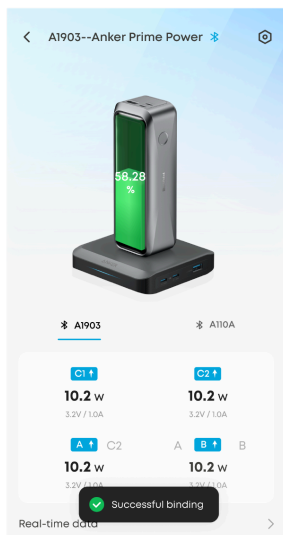
- הניחו את סוללת הגיבוי אנכית על בסיס הטעינה, והודעת שילוב תופיע באפליקציית Anker. אשרו את ההודעה כדי להפעיל את ה-Bluetooth של סוללת הגיבוי ולהשלים את תהליך הקישור.



ניתן גם להקיש על סמל "הגדרות" בפינה הימנית העליונה של דף בסיס הטעינה. לאחר מכן הקישו על "ניהול קבוצת המכשירים" כדי לקשור את סוללת הגיבוי עם בסיס הטעינה.



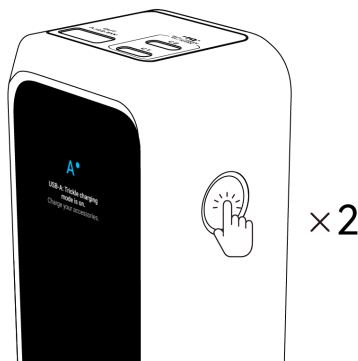
- לאחר שילוב, תוכלו לנטר נתוני טעינה בזמן אמת עבור כל המוצרים המחוברים. כל קבוצה יכולה לכלול בסיס טעינה אחד ועד ארבע סוללות גיבוי. כדי להסיר מכשיר, החלק שמאלה על שמו והקישו על סמל הפח.



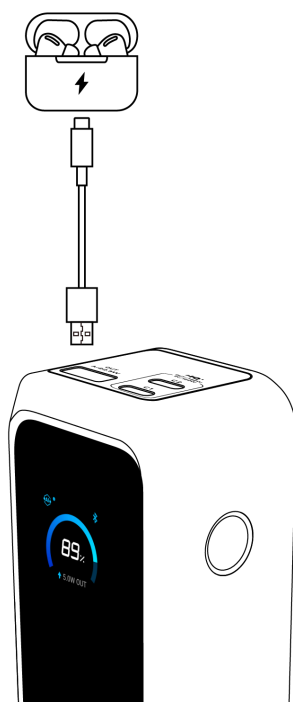
## מצב טעינה בטפטוף

כאשר אתם טוענים מכשירים בעלי צריכה נמוכה כגון אוזניות או מאוררים נישאים דרך יציאת USB-A, הפעלו מצב טעינה בטפטוף. פונקציה זו, הזמינה בדגמי סוללות Anker מסוימים, מספקת זרם נמוך וקבוע כדי למנוע מהסוללה הניידת לכבות.

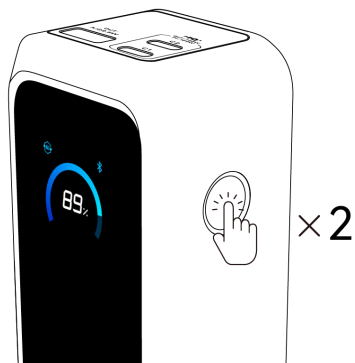
1. לחצו פעמיים על כפתור ההפעלה כדי להפעיל את מצב הטעינה בטפטוף. הערה: מצב טעינה בטפטוף ניתן להפעיל או לכבות רק במסך הראשי.



2. טענו את האוזניות או מכשירים בעלי צריכה נמוכה אחרים דרך יציאת USB-A.

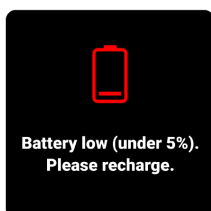


3. לחצו פעמיים על כפתור ההפעלה כדי לכבות את מצב הטעינה בטפטוף. מצב הטעינה בטפטוף יכבה אוטומטית לאחר שעתיים אם יציאת USB-A אינה בשימוש.



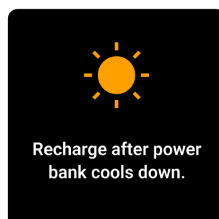
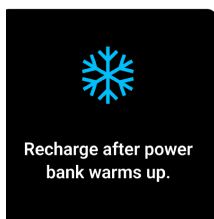
## תצוגות מסך נוספות

התראת סוללה חלשה



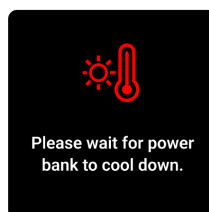
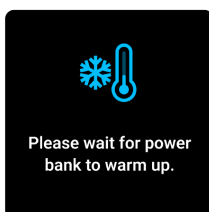
### מצב ללא כניסה

מוצג כאשר טמפרטורת הסוללה יחסית גבוהה או נמוכה. הטענת הסוללה מושהית עד שהטמפרטורה תחזור לתחום בטוח.



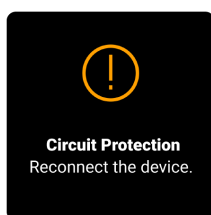
### מצב הגנת טמפרטורה

מוצג כאשר טמפרטורת הסוללה גבוהה מדי או נמוכה מדי. כל פונקציות הסוללה יושבתו עד שהטמפרטורה תחזור לטווח בטוח.



### הגנת מעגלים

מוצג כאשר זרם או-סדירות בזרם או במתח. נתקו וחברו מחדש את המכשיר כדי לשוב לתפעול רגיל.



## שאלות נפוצות

### שאלות לגבי האפליקציה

**האם צריך להיכנס לחשבון אפליקציית Anker כדי להשתמש במוצר זה?**  
כל תכונות המוצר ניתנות לשימוש ללא כניסה (חשבון מבקר). עם זאת, אם עליכם להעלות לוגים לצורך פתרון בעיות, עליכם להיכנס תחילה.

### מה עלי לעשות אם צימוד Bluetooth נכשל?

כאשר ישנם מספר מכשירי Bluetooth בסביבה, הצימוד עשוי להכשל. ודאו שה-Bluetooth מופעל הן בטלפון שלכם והן במוצר זה, והניחו אותם קרוב זה לזה. עברו לאזור עם פחות מכשירי Bluetooth ונסו שוב. לחצו והחזיקו את הכפתור למשך 7 שניות כדי לאפס את ה-Bluetooth, ואז נסו שוב.

### מה עלי לעשות אם עדכון קושחה נכשל?

ודאו שחיבור הרשת יציב. השאירו את המוצר קרוב לטלפון והחזיקו את אפליקציית Anker פתוחה עד סיום העדכון. תהליך העדכון לוקח בדרך כלל 7-10 דקות. אל תכבו את ה-Bluetooth, אל תטעינו מכשירים אחרים ואל תטעינו את הסוללה הניידת במהלך התהליך. אם העדכון עדיין נכשל, פנו לתמיכת הלקוחות של Anker. ניתן גם להעלות לוגים בתפריט ההגדרות של האפליקציה כדי לעזור לצוות הפיתוח לפתור את הבעיה.

## שאלות לגבי טעינה והטענה

### מדוע הסוללה טוענת פחות פעמים ממה שציפיתי?

אובדן אנרגיה מסוים (בדרך כלל 30%-45%) הוא נורמלי במהלך המרת אנרגיה בגלל עיצוב הסוללה והמעגלים. לאחר המרה, סוללת גיבוי מלאה בנפח 20,100 mAh מספקת כ-11,250 mAh למכשירים שלכם.

### מדוע הסוללה לא מגיעה להספק מקסימלי בעת הטענה?

ודאו שכבל הטעינה תומך ב-100W (5A). השתמשו בכבל המצורף אם אפשר.

עם מטענים של צד שלישי, המוצר תומך בהספק מקסימלי רק תחת פרוטוקול PD, לא בפרוטוקולים קנייניים של מותגים.

התחממות בזמן הטענה היא נורמלית. כדי להגן על הסוללה ולהבטיח טעינה בטוחה, ייתכן שההספק יופחת לאחר תקופה מסוימת. השתמשו במוצר בסביבה קרירה ומאווררת (32-25°C / 77°F / 0-25°C) והימנעו מטעינת מכשירים אחרים בזמן שהסוללה הניידת נטענת.

### מדוע הסוללה שלי לא יכולה לטעון ולהיטען בו-זמנית?

בעת טעינה והטענה בו-זמנית, הספק היציאה הוא כ-70%-80% מההספק הכניסה. אם כוח המטען נמוך מדי (בדרך כלל מתחת ל-30W), ייתכן שהוא לא יענה על צרכי הטעינה המינימליים של מכשירים בעלי צריכה גבוהה כגון מחשבים ניידים. אנו ממליצים להשתמש במטען של לפחות 100W, או להשהות את ההטענה של סוללת הגיבוי בזמן שהיא מזינה מכשירים אחרים.

בעת טעינה והטענה בו-זמנית, ברגע שהסוללה תתמלא, היא תפסיק להטעין את עצמה כדי להגן על הסוללה. ההטענה מתחדשת אוטומטית כאשר רמת הסוללה תרד לכ-90% בקירוב.

### מדוע הסוללה לא תיטען מיד אחרי שהתפרקה לגמרי?

לאחר שימוש מאומץ, התאים עשויים להיות חמים מדי. ההטענה תתחדש כאשר הטמפרטורה תרד לרמה בטוחה, כדי להגן על אורך חיי הסוללה.

### מדוע שתי יציאות ה-USB-C הספק כניסה שונה בהטענת הסוללה?

שינויים קטנים בזרם עלולים לגרום להבדלים קלים בין שתי היציאות. זה לא משפיע על השימוש הרגיל.

### מדוע הטעינה מאיטה או נעצרת לפני שהטלפון שלי נטען במלואו?

iPhone יכולים להשהות טעינה ב-80% כחלק מאסטרטגיית בקרת חום ב-iOS 17 כדי להגן על בריאות הסוללה. זה קורה יותר כשהטלפון מתחמם. הטעינה תמשיך ברגע שהטלפון יתקרר. העברתו למקום קריר יותר עשויה לעזור.

חלק מהטלפונים, כגון iPhone או Samsung, עוצרים טעינה סביב 80% כאשר אופטימיזציית הסוללה מופעלת. בדקו בהגדרות הסוללה של הטלפון האם תכונה זו מופעלת.

### מדוע ה-MacBook שלי מציג "Battery Is Not Charging" כשהוא מחובר למוצר הזה?

כאשר MacBook מחובר למתאם של צד שלישי, סטטוס הטעינה עשוי להתעדכן בעיבוד. טעינה כבר החלה, אך הסמל עשוי לא להשתנות מיד. לאחר כמה שניות, ברגע שהמתאם יזוהה, סמל התקע ישתנה לסמל הטעינה.



## שאלות נוספות

### מדוע רמת הסוללה יורדת כשהסוללה אינה בשימוש?

מוצר זה כולל Bluetooth ותצוגת מסך. כאשר שניהם פעילים, צריכת החשמל תהיה גבוהה יותר. כדי להפחית את השימוש באנרגיה, לחצו פעמיים על כפתור במסך ה-Bluetooth כדי לכבות את ה-Bluetooth, או הגדירו זמן כיבוי מסך באפליקציית Anker.

### מדוע זמן שומר המסך לא מדויק?

אם המוצר לא היה מצומד לטלפון שלכם במשך זמן רב, שעון שומר המסך עשוי להיות לא מדויק. תצוגת הזמן עשויה גם לעבור השהייה לאחר כיבוי המוצר או אתחולו. כדי לשחזר זמן מדויק, חברו את המוצר לאפליקציית Anker דרך Bluetooth. המערכת תסנכרן אוטומטית את השעה הסטנדרטית ללא צורך בקלט ידני.

### האם נורמלי שהסוללה או המכשירים המחוברים ירגישו חמים במהלך הטעינה?

כן. זה נורמלי שמכשירים מייצרים חום במהלך העברת הכוח, במיוחד במהלך מושבים ארוכים של טעינה או כשאתם משתמשים בטלפון למשחקים או סטרימינג וידאו. מכשירים עם מארזים מטאליים עשויים להרגיש חמים יותר במגע משום שהם מתוכננים לפזר חום ביעילות. השתמשו במוצר בסביבה קרירה ומאווררת (32-25°C / 77°F) והשהו שימוש במכשירים שמתענים.

### מדוע הקריאות על מסך המטען שונות מאלו על מסך הסוללה או כלים חיצוניים כמו POWER-Z?

הבדלים בתצוגה הם נורמליים. גם מטענים וגם סוללות מציגים קריאות עם השהייה קלה.

כל מכשיר מודד הספק במקום שונה—ביציאת המטען, בתא הסוללה או בכניסת המכשיר. הזדקנות הכבל ואובדני העברה גם הם משפיעים על התוצאות. תצוגת הסוללה מראה רק ספרה עשרונית אחת.

## מפרט

אנרגיית הסוללה	72.36Wh / 21.6VDC (3,350mAh, 6 תאים בסדרה)	
כניסה	מחבר Pogo	25.2V~5A~15 (100W מקסימלי)
	USB-C1 / USB-C2	5V~3A / 9V~3A / 12V~3A / 15V~3A / 20V~5A (100W מקסימלי)
יציאה	USB-C1 / USB-C2	5V~3A / 9V~3A / 10V~2.25A / 12V~3A / 15V~3A / 20V~5A / 28V~5A (140W מקסימלי)
	USB-A	5V~3A / 9V~2A / 10V~2.25A / 12V~1.5A (22.5W מקסימלי)
	סך כל היציאות	220W מקסימלי

## ממשקי רשת ושירותים חשופים ברירת מחדל

הגדרת BLE (Bluetooth Low Energy)

תיאור מצב: כאשר המכשיר טרם מחובר לרשת, הוא יפעיל שידור BLE באופן אוטומטי ויפעיל שירותי BLE כדי לספק יכולות הגדרה של רשת דרך Bluetooth.  
**הערות**

במהלך תהליכי הגדרת BLE, יש לוודא שסביבת הרשת שלכם יציבה ולעקוב אחרי הוראות המכשיר כדי להשלים את ההגדרה.