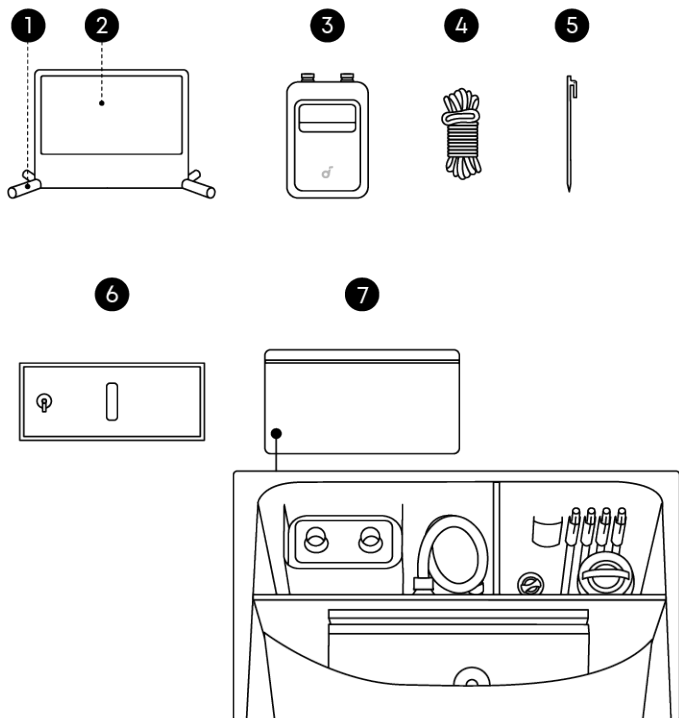


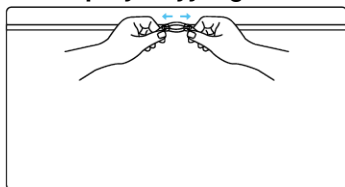
Zawartość opakowania



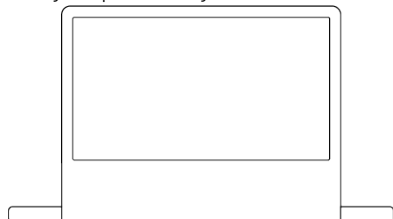
1. Rama nadmuchiwana
2. Ekran projekcyjny
3. Pompka powietrza (zawiera kabel USB-C, dyszę powietrzną i wąż powietrzny)
4. Linki odciągowe × 4 (już przymocowane do ramy nadmuchiwanej)
5. Paliki naziemne × 4
6. Worki wodne × 2
7. Torba do przechowywania (zawiera zestaw naprawczy)

Pierwsze kroki

1. Rozkładanie ekranu projekcyjnego



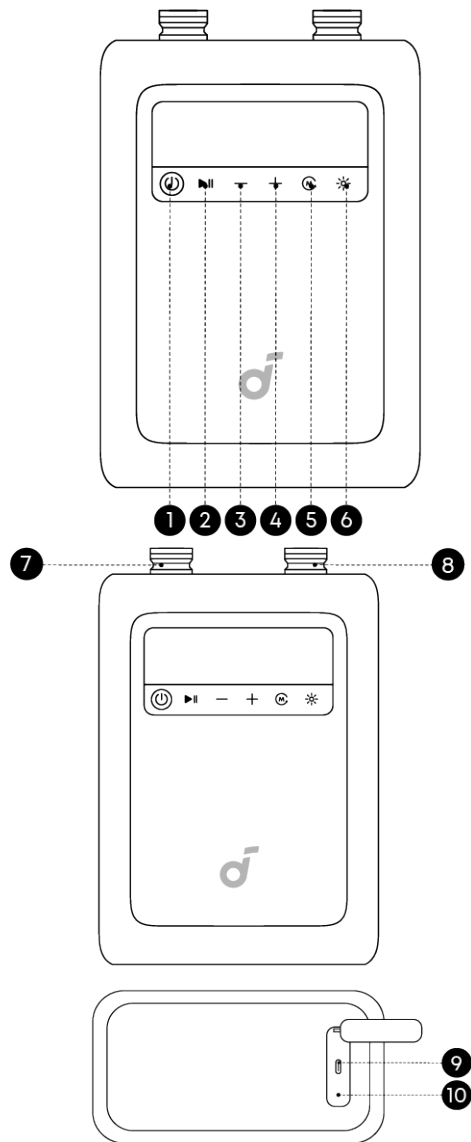
- ① Wyjmij ekran z torby do przechowywania.



- ② Rozłóż ekran i połóż go płasko.

2. Konfiguracja pompki powietrza

Przegląd pompki powietrza



1.Przycisk zasilania

- Naciśnij i przytrzymaj, aby włączyć/wyłączyć pompkę.
- Krótco naciśnij raz, aby sprawdzić poziom naładowania baterii. Ikona baterii zmieni kolor na czerwony, gdy poziom naładowania pompki spadnie poniżej 30%. Należy wtedy zaprzestać użytkowania i naładować urządzenie przed kolejnym użyciem.

2.Start / Pauza

3.Zmniejsz ciśnienie

4.Zwiększ ciśnienie

5.Przełącznik trybu

6.Przełącznik lampy LED

- Lampa LED jest przeznaczona wyłącznie do użytku awaryjnego.

7.Port wypuszczania powietrza

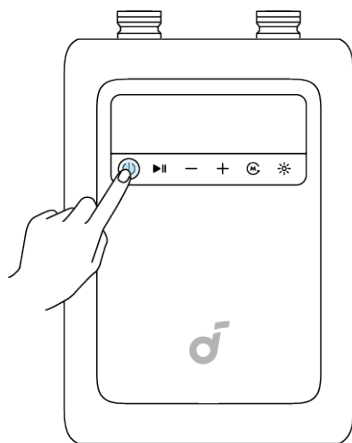
8.Port pompowania

9.Port USB-C (kabel ładowający w zestawie)

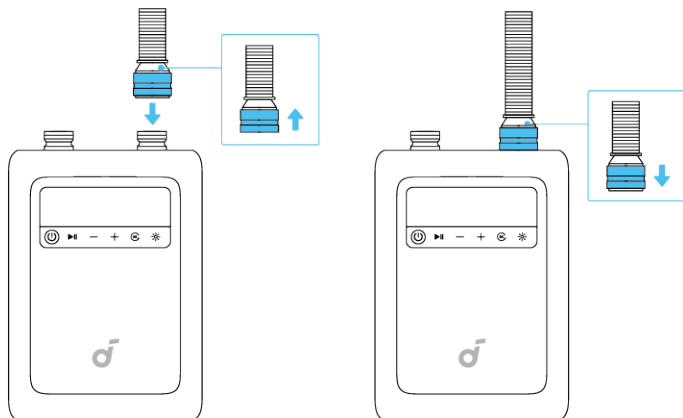
10.Reset

- Włóż spinacz do papieru (nie wchodzi w skład zestawu) i przytrzymaj przez 2 sekundy, aby zresetować pompkę.

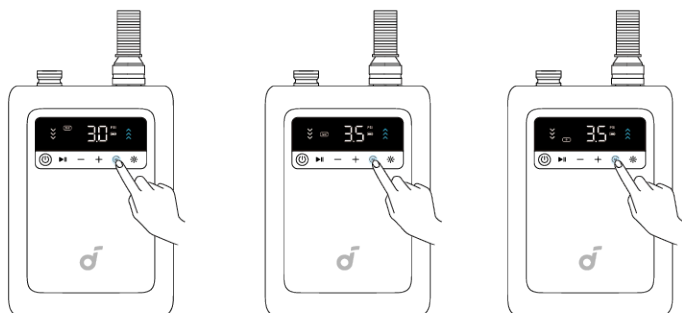
Konfiguracja pompki powietrza



① Naciśnij i przytrzymaj przycisk zasilania, aby ją włączyć.



② Podłącz wąż powietrzny do portu pompowania.



③ Wybierz tryb: Ekran 200", Ekran 120" lub Tryb niestandardowy.



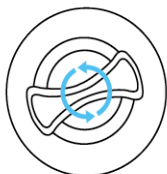
Tryb 200": Obsługuje ekrany 200-calowe; ciśnienie powietrza: 3.0 PSI.

Tryb 120": Obsługuje ekrany 120-calowe; ciśnienie powietrza: 3.5 PSI.

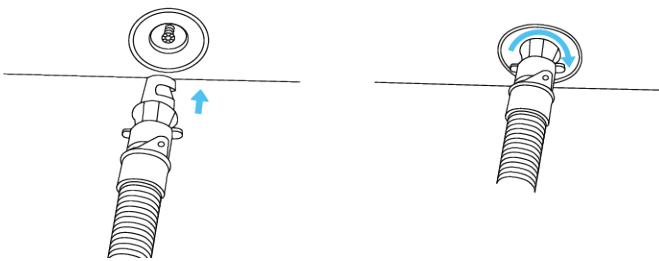
Tryb niestandardowy: Do pompowania innych produktów przełącz na Tryb niestandardowy i dostosuj ciśnienie powietrza według potrzeb.

3. Pompowanie i konfiguracja ekranu

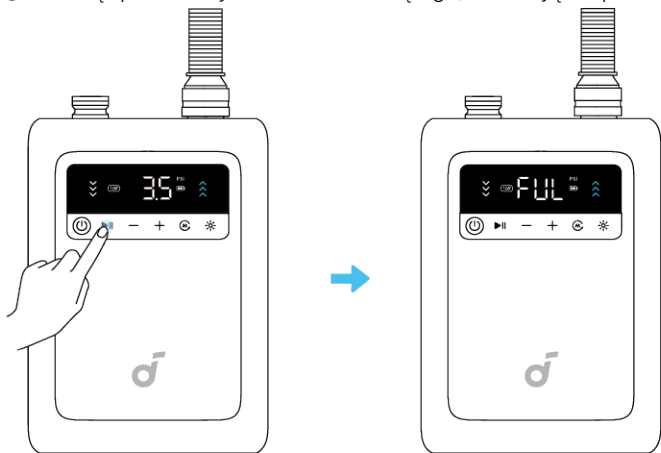
Ukończenie pompowania zajmuje około 2 minut.



① Otwórz nasadkę zaworu znajdującą się na dole ramy nadmuchiwanej.

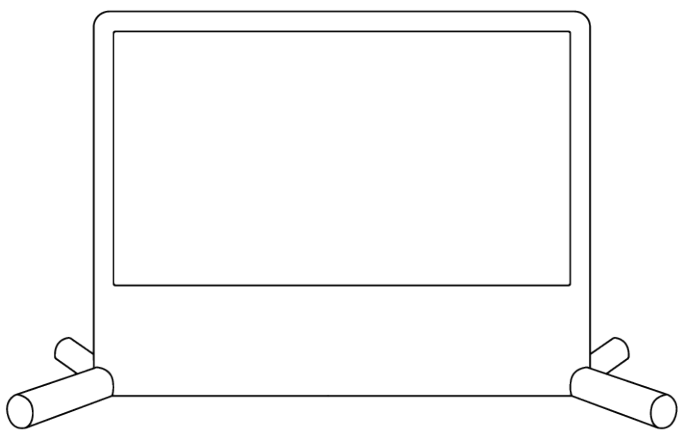


② Włóż wąż powietrzny do zaworu i dokręć go, obracając w prawo.



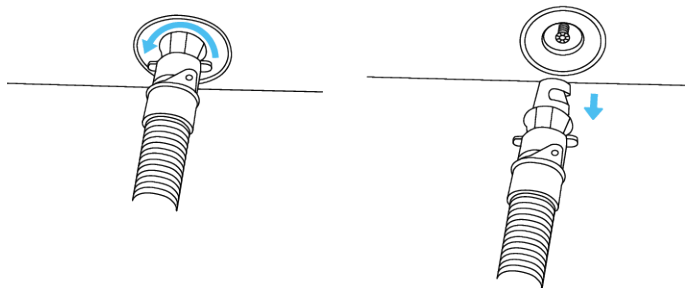
③ Naciśnij przycisk Start / Pauza na pompce powietrza i pompuj, aż pompka zatrzyma się automatycznie.

💡 Po zakończeniu pompowania pompka automatycznie się zatrzyma i wyświetli "FUL" na ekranie cyfrowym.



④ Stopniowo unieś ekran do pozycji pionowej.

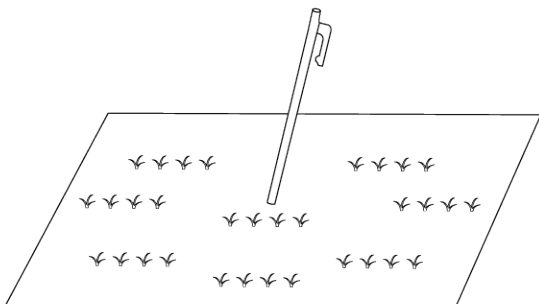
💡 Pompka powietrza może wisieć podczas użytkowania. Upewnij się, że jest stabilna i nie kołysze się.



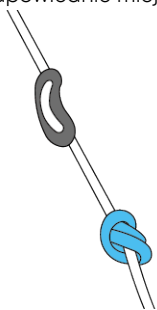
⑤ Odtłącz wąż po zakończeniu pompowania.

4. Dodatkowe zabezpieczenie

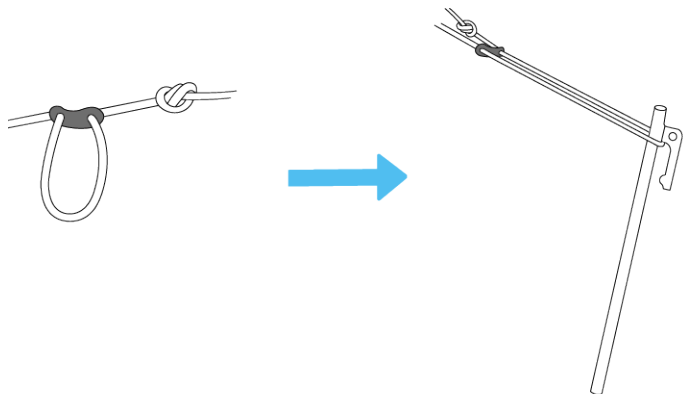
Używanie linek odciążowych i palików naziemnych



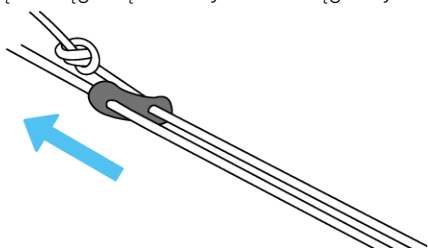
① Włóż palik naziemny w odpowiednie miejsce.



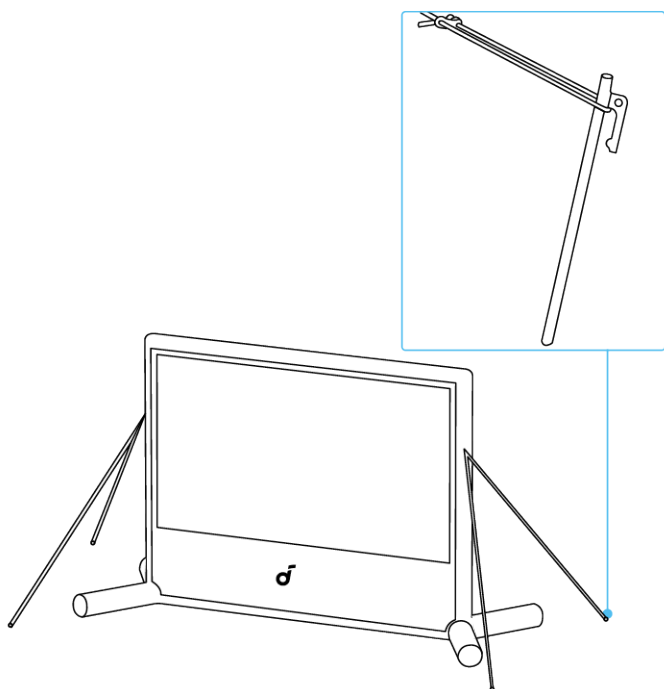
② Zawiąż węzeł na końcu linki odciągowej i przymocuj go do klamry linki odciągowej.



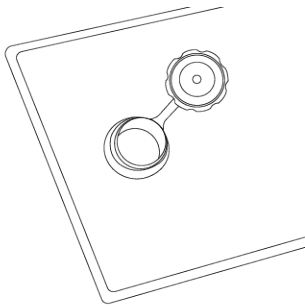
③ Wyciągnij linkę odciągową z klamry linki odciągowej i zawieś ją na paliku naziemnym.



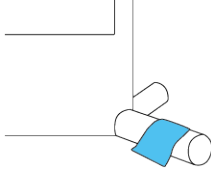
④ Chwyć linkę odciągową blisko końca ekranu. Ściśnij i przesunij klamrę w górę, aby dociągnąć.



Używanie worków wodnych

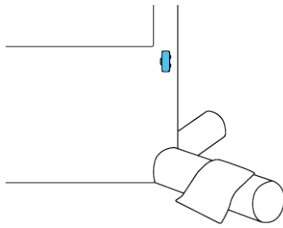


① Otwórz pokrywkę i napełnij worek wodny do pełna.

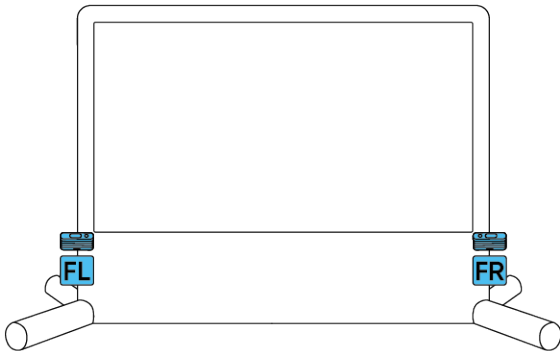
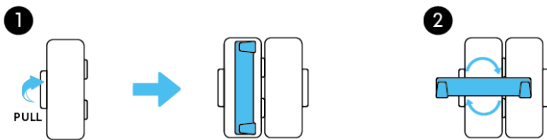


② Zamknij pokrywkę, a następnie mocno dociśnij ją do podstawy ekranu.

Montaż głośnika przedniego Nebula X1 Pro



① Otwórz haczyk montażowy głośnika.



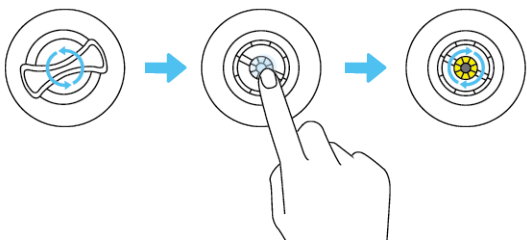
② Wyrównaj gniazdo montażowe z tyłu głośnika z haczykiem i zamocuj go na miejscu.



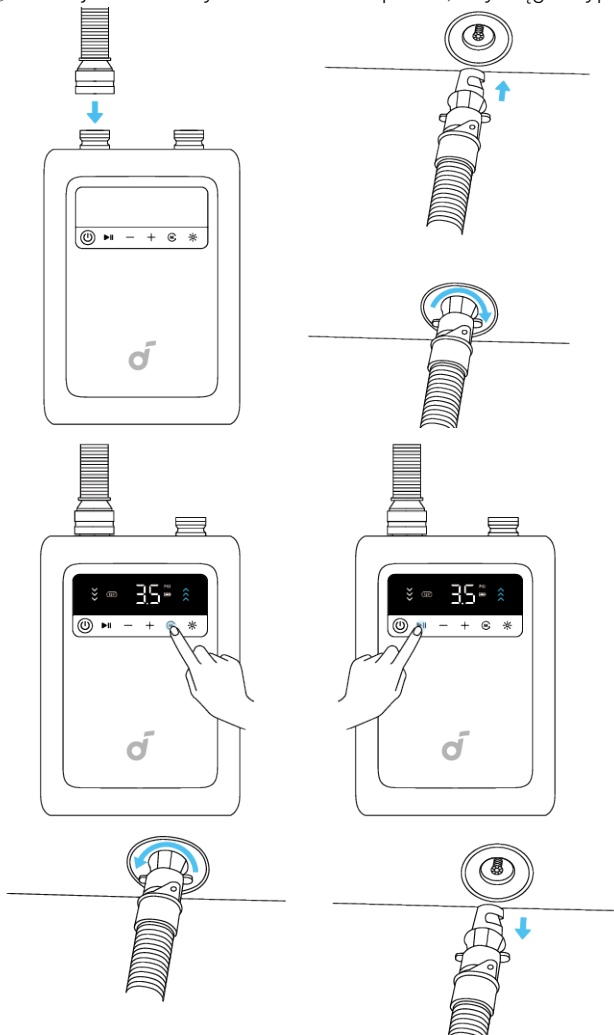
W przypadku powierzchni nieodpowiednich do użycia palików naziemnych przymocuj linkę odciągową do pierścienia na dole ramy nadmuchiwanej, aby utrzymać ekran w pozycji pionowej.

Przechowywanie

Ukończenie wypuszczania powietrza zajmuje około 1 minuty.



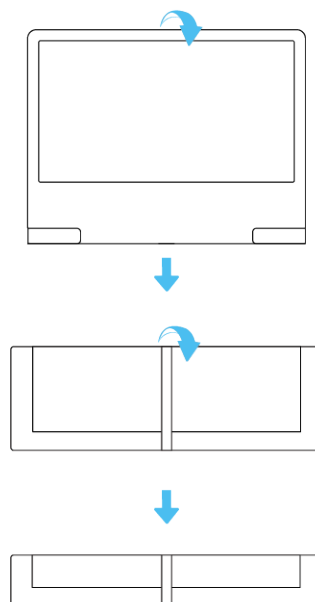
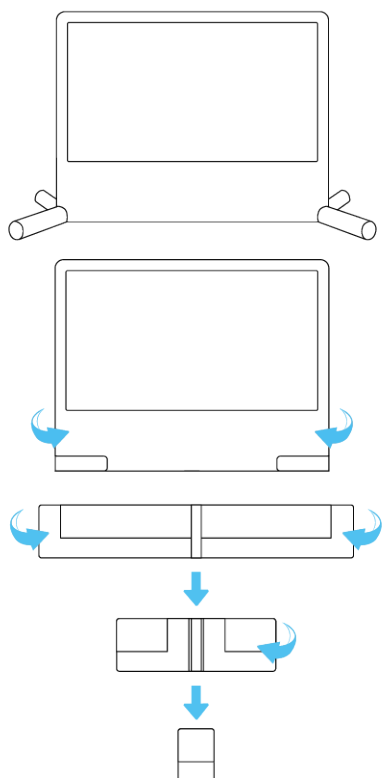
- ① Zdejmij głośnik przedni i zamknij haczyk montażowy głośnika.
- ② Otwórz nasadkę zaworu znajdującą się na dole ramy nadmuchiwanej.
- ③ Naciśnij i obróć żółty rdzeń zaworu w prawo, aby ciągle wypuszczać powietrze, aż ekran się zapadnie.



- ④ Użyj pompki powietrza do wypuszczania powietrza:

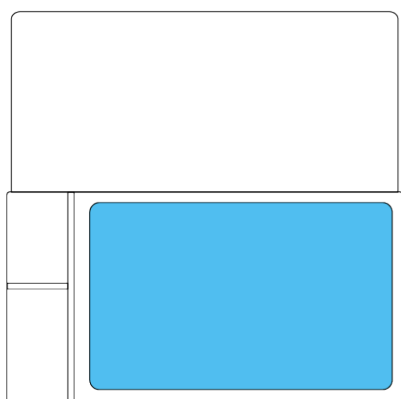
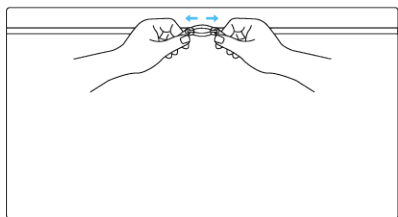
- Przełącz wąż na port wypuszczania powietrza. Włóż drugi koniec węża do zaworu, wybierz Tryb 120" i naciśnij przycisk Start / Pauza. Wypuszczaj powietrze, aż pompka zatrzyma się automatycznie.

Składanie ekranu projekcyjnego



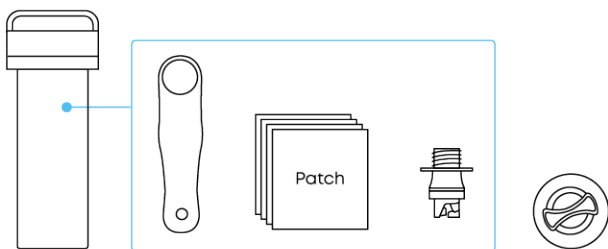
① Złóż krótszą stronę na pół dwa razy.

② Złóż każdą dłuższą stronę raz w kierunku środka, następnie zwiń ekran. Podczas składania ściśnij go jak najbardziej, aby zmieścił się w torbie do przechowywania.

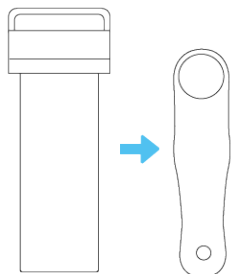


③ Włóż ekran do torby do przechowywania. Przechowuj pompkę powietrza, paliki naziemne i inne akcesoria w torebkach na akcesoria, a następnie zapnij zamek błyskawiczny.

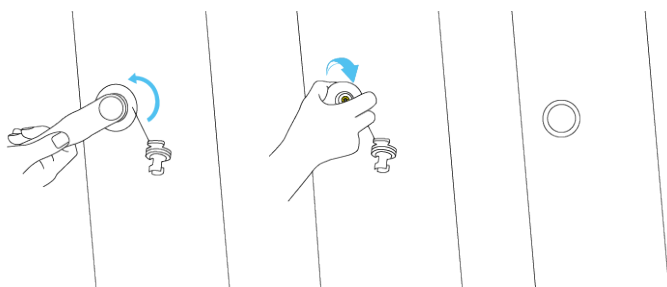
Używanie zestawu naprawczego



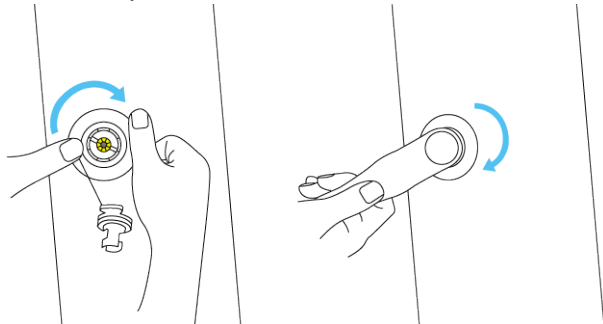
W przypadku uszkodzenia zaworu:



① Otwórz zestaw naprawczy i wyjmij narzędzie do zaworu.



② Wyrównaj narzędzie do zaworu z uszkodzonym zaworem i obróć je w lewo około trzy razy, aby usunąć zawór.



③ Włóż zapasowy zawór, obróć go w prawo około trzy razy, a następnie dokręć go narzędziem do zaworu.

W przypadku uszkodzenia ramy nadmuchiwanej:

① Otwórz zestaw naprawczy i wyjmij łatkę naprawczą.

② Wytnij łatkę do odpowiedniego rozmiaru zgodnie z uszkodzonym obszarem.

③ Nałóż specjalny klej (nie jest dostarczany) zarówno na uszkodzony obszar, jak i na łatkę i poczekaj około 30 minut (w zależności od rodzaju kleju).

④ Nałóż łatkę na uszkodzony obszar, mocno dociśnij, aby usunąć wszelkie pęcherzyki powietrza przed ponownym pompowaniem.

Zestaw naprawczy zawiera również jeden złącze zaworu do wymiany.

Specyfikacje

Ekran

Rozmiar białego ekranu: 120 cali

Materiał ramy: Tkanina siatkowa powlekana PVC

Materiał ekranu: Poliester

Współczynnik wzmocnienia: 1.0

FOV: Ponad 160°

Wymiary: 3704mm (L)×2346mm(H)×1457mm(W)

Pompka powietrza

Rozmiar: 206*145*86 mm

Waga: 1.8 kg

Typ silnika: Wysokoobrotowy silnik bezszczotkowy

Czas pompowania i wypuszczania powietrza: w ciągu 2.5 minuty

Hałas pompowania: ≤75dB

Żywotność baterii: 5000mAh, 10 rund pełnego pompowania i wypuszczania powietrza

Czas ładowania: PD 2.5 godziny (45W)

Połączenie: Wąz szybkobieżniący

Walizka do przechowywania

Materiał: Twardy plastik + Poliester

Wymiary: 745 x 390 x 285 mm

Dodatkowe akcesoria mocujące

palik naziemny

Wymiary: \varnothing 6mm x 25cm

Waga: 204g x 4

Linka odciągowa

Wymiary: \varnothing 7mm x 4m

Waga: 48g x4

Worek wodny

Wymiary: 74 x 37 cm

Maksymalne obciążenie: 20kg

Zestaw naprawczy

Wymiary: \varnothing 73 mm x 185 mm

Zapasowy zawór powietrzny x 1

Narzędzie do zaworu x 1

Łatki materiałowe x 4

Złącze zaworu x 1

Funkcje dostępności i kompatybilności

1. Dostępność fizyczna

·Pompka powietrza i porty zaworów zostały zaprojektowane z dużymi, łatwymi do chwycenia powierzchniami, odpowiednimi dla użytkowników o ograniczonej zręczności.

·Proces konfiguracji nie wymaga precyzyjnych umiejętności motorycznych poza podstawowym wyrównaniem i połączeniem węża.

2. Dostępność wizualna

·Etykiety drukowane i oznaczenia ekranu mają wysoki kontrast (czarny na białym) i współczynnik kontrastu co najmniej 4.5:1.

·Lampka wskaźnika LED ma wyraźne stany kolorów (zielony / czerwony) wskazujące działanie i stan niskiego naładowania baterii.

·Skrócona instrukcja obsługi i instrukcja użytkownika są dostępne w formacie PDF z dużym drukiem i wersjach dostępnych dla czytników ekranu (oznakowany PDF).

3. Dostępność słuchowa

·Filmy instruktażowe zawierają opisowe ścieżki dźwiękowe dla wszystkich kluczowych etapów montażu.

·Produkt emituje jedynie nieciągłe dźwięki poniżej 75 dB, unikając dyskomfortu słuchowego.