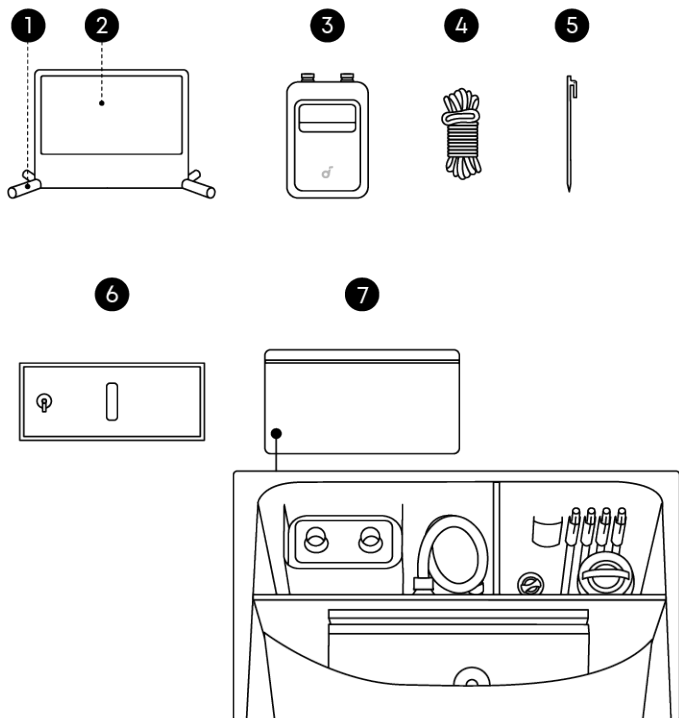


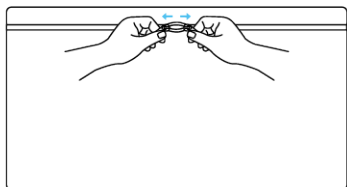
## Vad finns i lådan



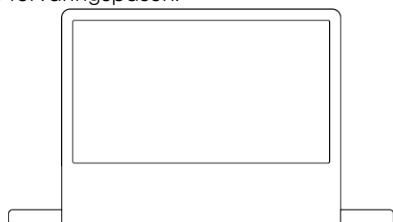
- 1.Uppblåsbar ram
- 2.Projektionsduk
- 3.Luftpump (inkluderar USB-C-kabel, luftmunstycke och luftslang)
- 4.Guylinor × 4 (redan fästa på den uppblåsbara ramen)
- 5.Markpinnar × 4
- 6.Vattenpåsar × 2
- 7.Förvaringspåse (inkluderar reparationssats)

## Komma igång

### 1. Vika ut projektionsduken



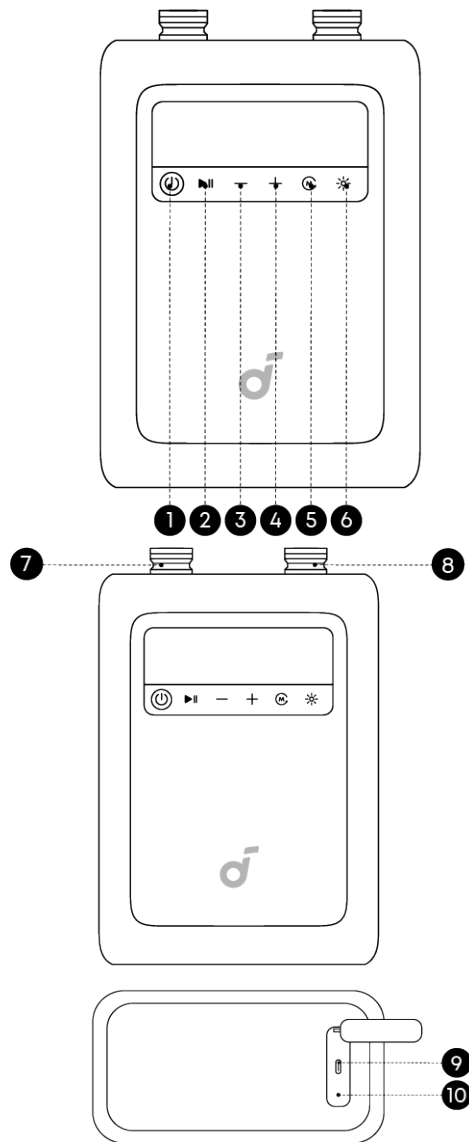
- ①Ta ut duken ur förvaringspåsen.



- ②Vik ut duken och lägg den platt.

### 2. Ställa in luftpumpen

#### Översikt över luftpumpen



#### 1.Strömknapp

- Tryck och håll inne för att slå på/av pumpen.
- Tryck kort en gång för att kontrollera batterinivån. Batteriikonen blir röd när pumpens batteri är under 30%. Sluta använda och ladda före nästa användning.

#### 2.Start / Paus

#### 3.Minska tryck

#### 4.Öka tryck

#### 5.Lägesväxel

#### 6.LED-ljusbrytare

- LED-ljuset är endast för nödanvändning.

#### 7.Luftutloppsport

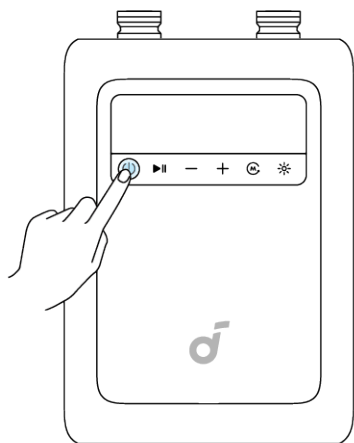
#### 8.Uppblåsningsport

#### 9.USB-C-port (laddkabel inkluderad)

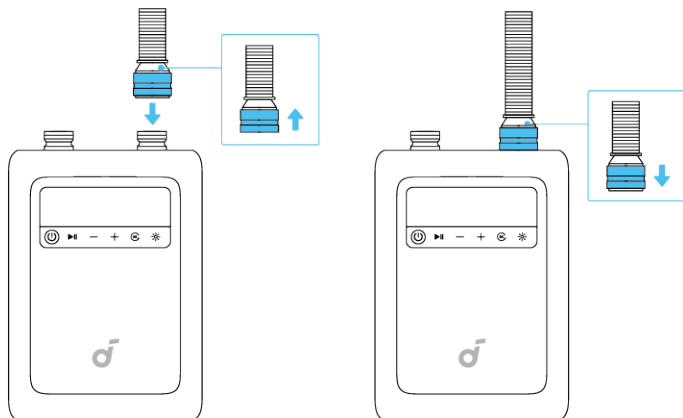
#### 10.Återställ

- Sätt in ett gem (medföljer ej) och håll i 2 sekunder för att återställa pumpen.

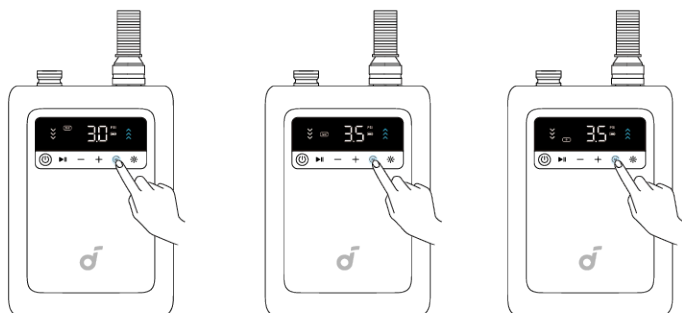
### Ställa in luftpumpen



① Tryck och håll inne strömknappen för att slå på den.



② Anslut luftslangen till uppblåsningsporten.



③ Välj läge: 200" skärm, 120" skärm eller anpassat läge.



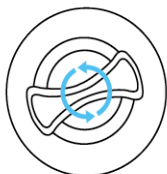
**200" läge:** Stöder 200-tums skärmar; lufttryck: 3.0 PSI.

**120" läge:** Stöder 120-tums skärmar; lufttryck: 3.5 PSI.

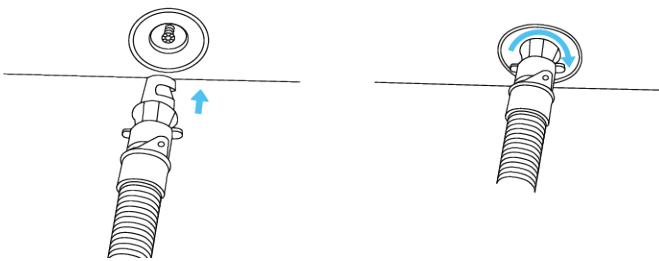
**Anpassat läge:** För att blåsa upp andra produkter, växla till anpassat läge och justera lufttrycket efter behov.

### 3. Blåsa upp och ställa in skärmen

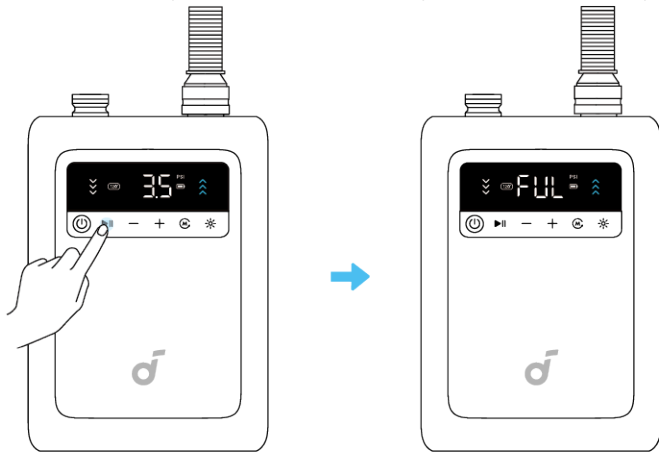
Uppblåsning tar cirka 2 minuter.



① Öppna ventillocket längst ner på den uppblåsbara ramen.

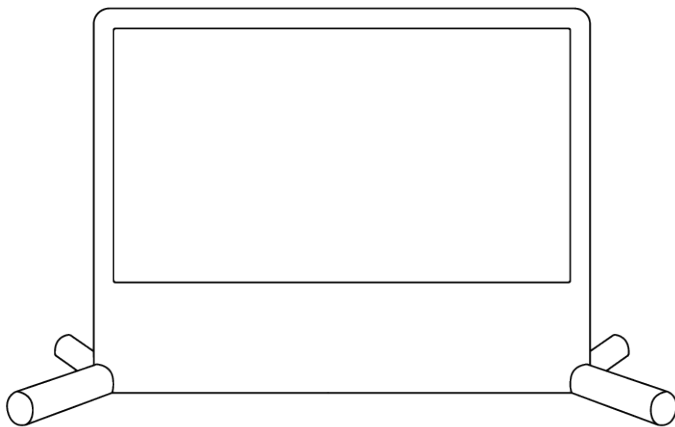


② Sätt in luftslangen i ventilen och dra åt genom att vrida åt höger.



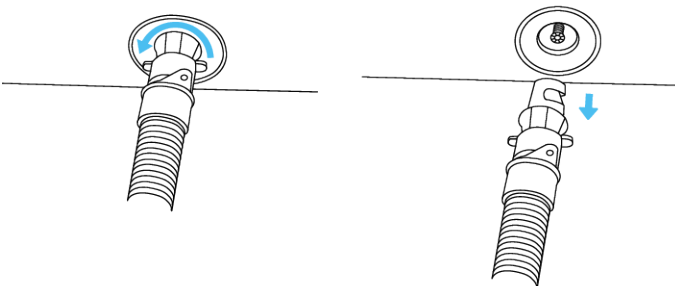
③ Tryck på Start / Paus-knappen på luftpumpen och blås upp tills pumpen stannar automatiskt.

💡 När uppblåsningen är klar kommer pumpen automatiskt att stanna och visa FUL på den digitala skärmen.



④ Lyft skärmen gradvis till upprätt läge.

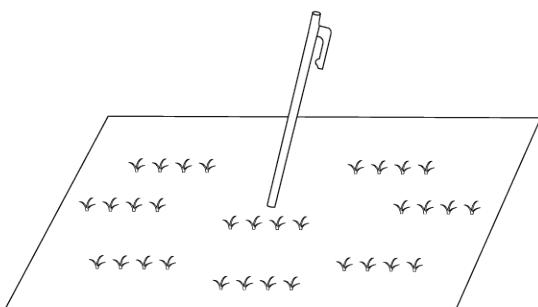
💡 Luftpumpen kan hänga under användning. Se till att den är stabil och inte dinglar.



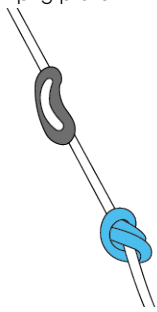
⑤ Koppla bort slangen efter att uppblåsningen är klar.

#### 4. Ytterligare säkring

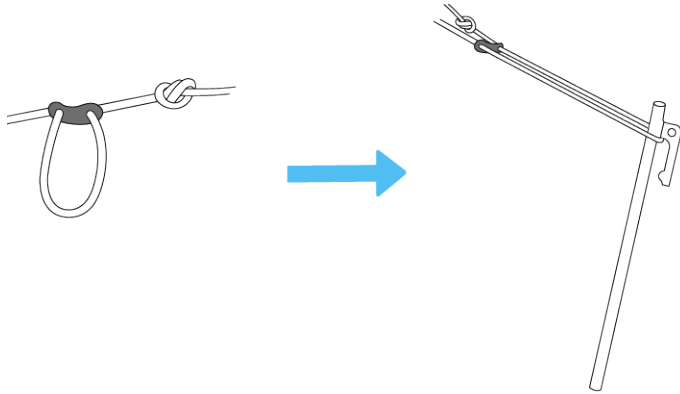
Använda gylinor och markpinnar



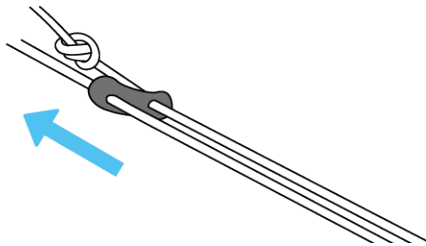
① Sätt in markpinnen på lämplig plats.



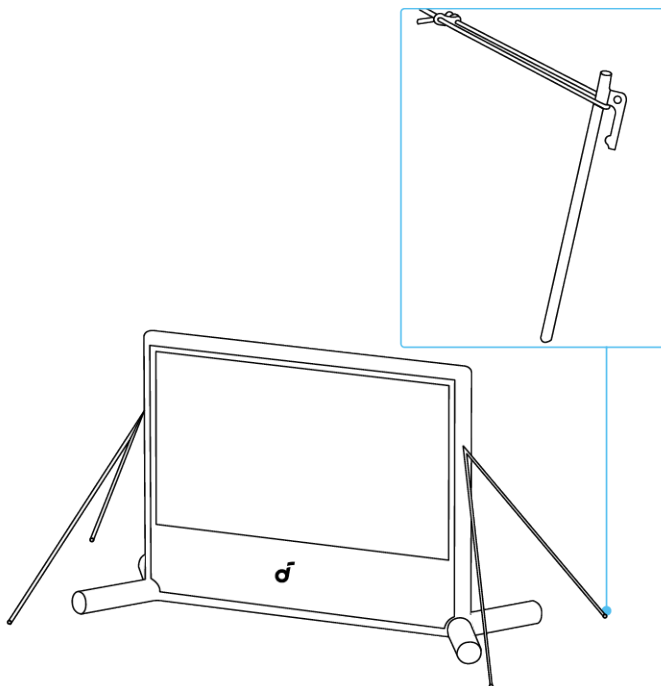
② Gör en knut i änden av geylinan och fäst den vid geylinans spänne.



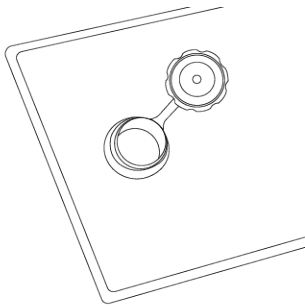
③ Dra ut geylinan från geylinans spänne och häng den på markpinnen.



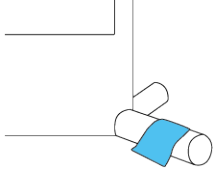
④ Grip geylinan nära dukänden. Nyp och skjut spännet uppåt för att dra åt.



**Använda vattenpåsar**

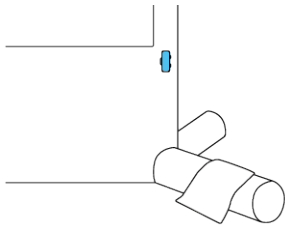


① Öppna locket och fyll vattenpåsen tills den är full.

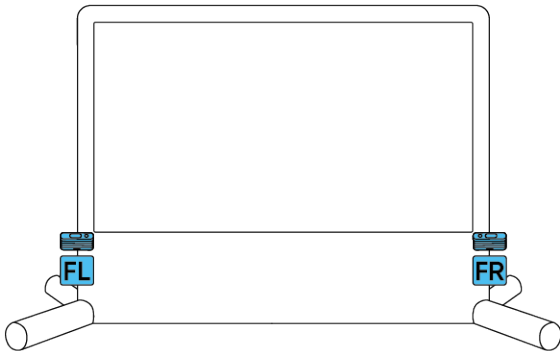
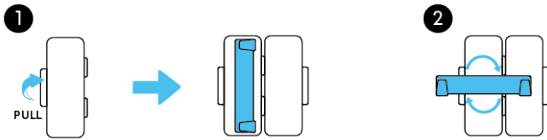


② Stäng locket och tryck sedan fast det mot dukens bas.

## Nebula X1 Pro Front Surround Högtalarmontering



① Öppna högtalarmonteringskroken.



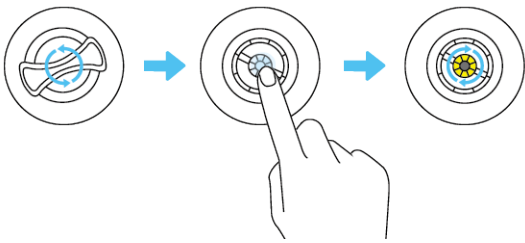
② Justera monteringsspåret på baksidan av högtalaren med kroken och säkra den på plats.



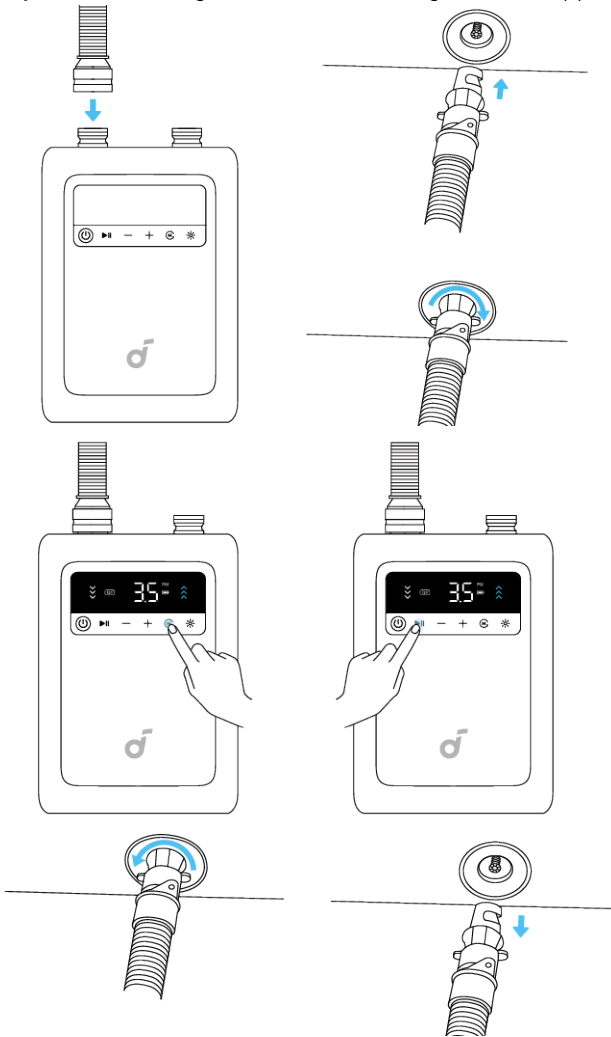
För ytor som inte är lämpliga för markpinnar, fäst guylinan vid ringen längst ner på den uppblåsbara ramen för att hålla duken upprätt.

## Förvaring

Luftutläpp tar cirka 1 minut.



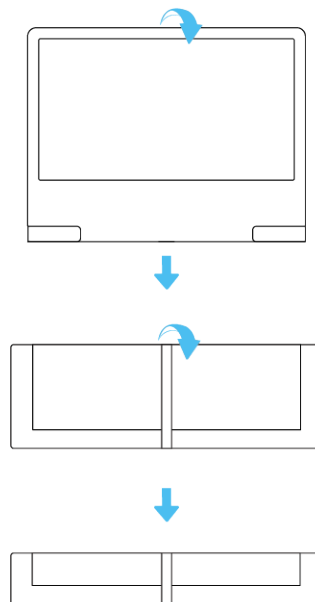
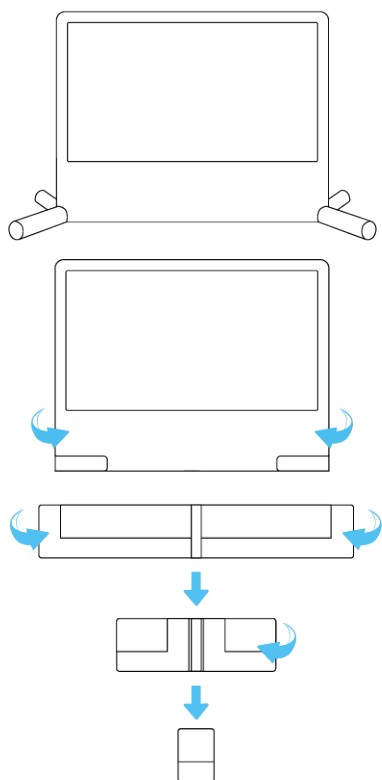
- ① Ta bort den främre surroundhögtalaren och stäng högtalarmonteringskroken.
- ② Öppna ventillocket längst ner på den uppblåsbara ramen.
- ③ Tryck och vrid den gula ventilkärnan åt höger för att släppa ut luft kontinuerligt, och låt luften gå ut tills duken kollapsar.



④ Använd luftpumpen för att tömma:

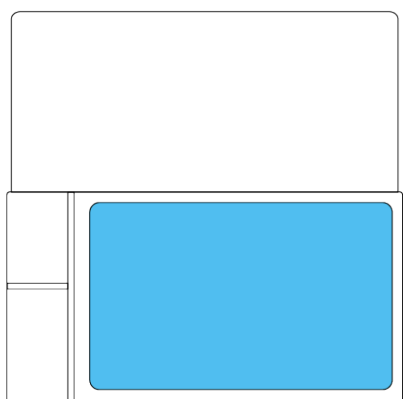
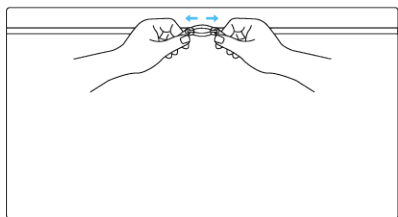
- Byt slangen till luftutloppsporten. Sätt in den andra änden av slangen i ventilen, välj 120" läge och tryck på Start / Paus-knappen. Töm tills pumpen stannar automatiskt.

## Vika projektionsduken



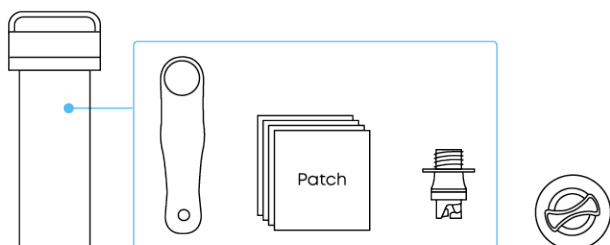
① Vik den korta sidan på mitten två gånger.

② Vik varje lång sida mot mitten en gång och rulla sedan uppduken. När du viker, komprimera den så mycket som möjligt för att få den att passa i förvaringspåsen.

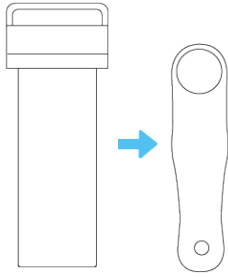


③ Lägg duken i förvaringspåsen. Förvara luftpumpen, markpinnarna och andra tillbehör i tillbehörspåsarna och dra igen dragkedjan.

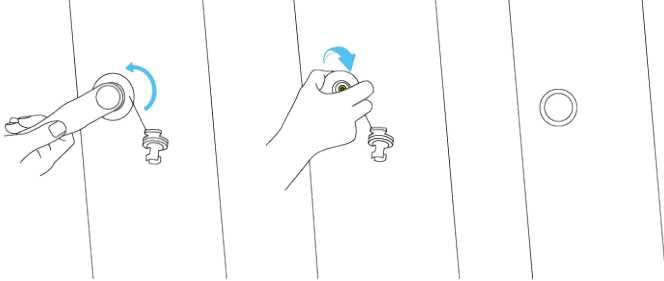
## Använda reparationsatsen



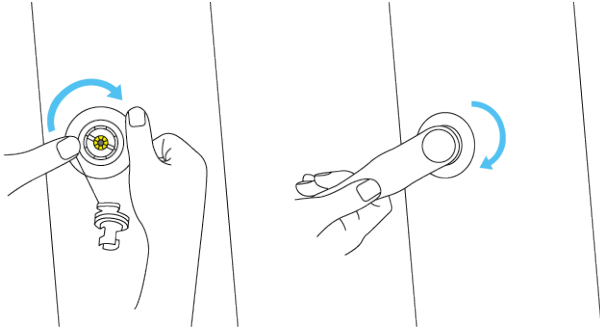
## I händelse av ventilskada:



① Öppna reparationssetsen och ta ut ventilverkyget.



② Justera ventilverkyget med den skadade ventilen och vrid den moturs cirka tre gånger för att ta bort ventilen.



③ Sätt in reservventilen, vrid den medurs cirka tre gånger och använd sedan ventilverkyget för att dra åt den säkert.

## I händelse av skada på uppblåsbar ram:

① Öppna reparationssetsen och ta ut en reparationslapp.

② Klipp lappen till lämplig storlek enligt det skadade området.

③ Applicera specialiserat lim (medföljer ej) på både det skadade området och lappen och vänta i cirka 30 minuter (beroende på limtyp).

④ Applicera lappen på det skadade området, tryck fast för att ta bort all luftbubblor före ny uppblåsning.

**Reparationssetsen inkluderar också en ventilkoppling för utbyte.**

## Specifikationer

### Duk

Vit dukstorlek: 120 tum

Rammaterial: PVC-belagt nätttyg

Dukmaterial: Polyester

Förstärkningsförhållande: 1.0

FOV: Över 160°

Dimension: 3704mm (L)×2346mm(H)×1457mm(B)

### Luftpump

Storlek: 206\*145\*86 mm

Vikt: 1.8 kg

Motortyp: Höghastighets borstlös motor

Uppblåsnings- och tömningst id: inom 2.5 minuter

Uppblåsningssljud: ≤75dB

Batterilivslängd: 5000mAh, 10 omgångar full uppblåsning och tömning

Laddningstid: PD 2.5 timmar (45W)

Anslutning: Snabbkopplingslang

### Förvaringsfodral

Material: Hård plast + Polyester

Dimension: 745 x 390 x 285 mm

### Extra säkringstillbehör

#### markpinne

Dimension: ø6mm x 25cm

Vikt: 204g x 4

#### Guylina

Dimension: ø7mm x 4m

Vikt: 48g x4

## **Vattenpåse**

Dimension: 74 x 37 cm

Max belastning: 20kg

## **Reparationssats**

Dimension: ø73 mm x 185 mm

Reservluftventil x 1

Ventilverktyg x 1

Tyglappar x 4

ventilkoppling x 1

## **Tillgänglighets- och kompatibilitetsfunktioner**

### 1. Fysisk tillgänglighet

- Luftpumpen och ventilportarna är utformade med stora, lättgreppade ytor lämpliga för användare med begränsad fingerfärdighet.
- Installationsprocessen kräver inga finmotoriska färdigheter utöver grundläggande justering och slanganslutning.

### 2. Visuell tillgänglighet

- Tryckta etiketter och dukmarkeringar har hög kontrast (svart på vitt) och minst 4.5:1 kontrastförhållande.
- LED-indikatorljuset har distinkta färgtillstånd (grön / röd) som indikerar drift och låg batteristatus.
- Snabbstartsguiden och bruksanvisningen finns tillgängliga i stortryckt PDF-format och tillgängliga skärmläsarversioner (taggad PDF).

### 3. Auditiv tillgänglighet

- Supportvideor inkluderar beskrivande ljudspår för alla viktiga monteringssteg.
- Produkten avger endast icke-kontinuerliga ljud under 75 dB, vilket undviker hörselbesvär.