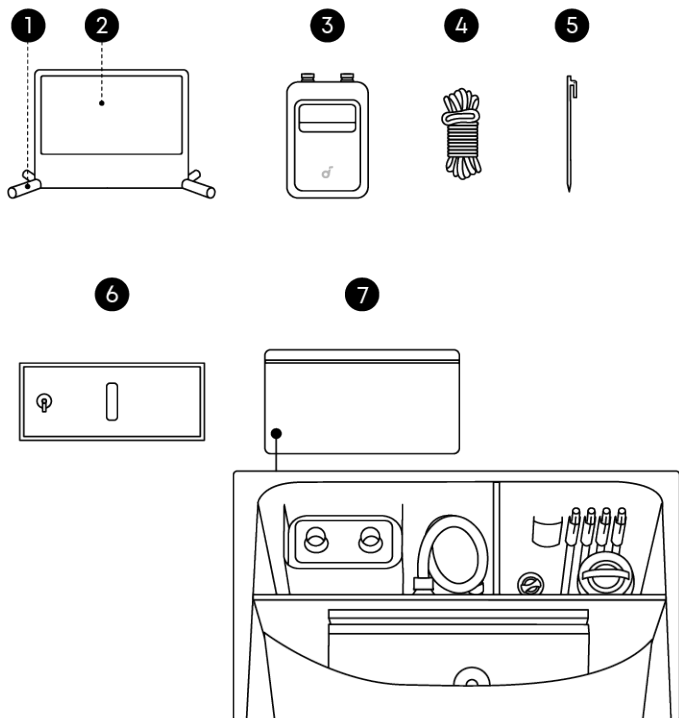


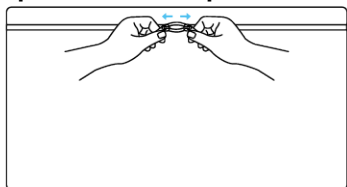
Що в коробці



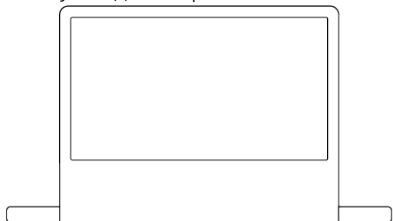
- 1.Надувна рама
- 2.Проекційний екран
- 3.Повітряний насос (включає кабель USB-C, повітряну насадку та повітряний шланг)
- 4.Розтяжки × 4 (вже закріплені на надувній рамі)
- 5.Кілки для землі × 4
- 6.Водяні мішки × 2
- 7.Сумка для зберігання (включає ремонтний набір)

Початок роботи

1. Розгортання проекційного екрана



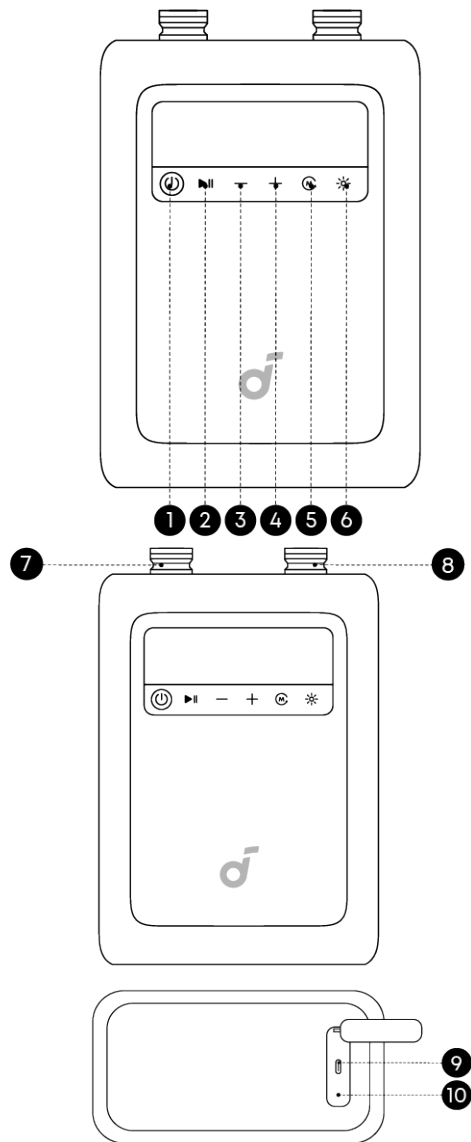
- ① Витягніть екран із сумки для зберігання.



- ② Розгорніть екран і покладіть його рівно.

2. Налаштування повітряного насоса

Огляд повітряного насоса



1.Кнопка живлення

- Натисніть і утримуйте, щоб увімкнути/вимкнути насос.
- Коротко натисніть один раз, щоб перевірити рівень заряду батареї. Значок батареї стане червоним, коли заряд батареї насоса нижче 30%. Припиніть використання та зарядіть перед наступним використанням.

2.Старт / Пауза

3.Зменшити тиск

4.Збільшити тиск

5.Перемикач режиму

6.Перемикач світлодіодного освітлення

- Світлодіодне освітлення призначене лише для екстреного використання.

7.Порт випуску повітря

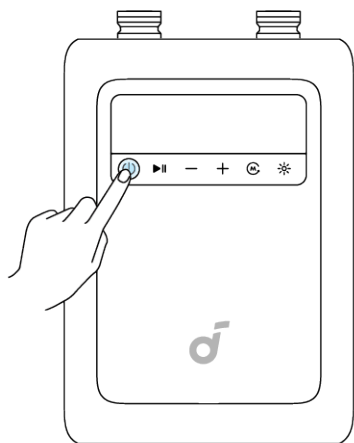
8.Порт накачування

9.Порт USB-C (зарядний кабель включено)

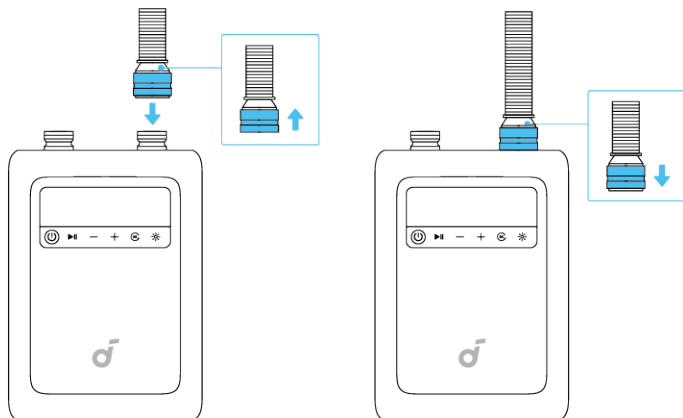
10.Скидання

- Вставте скріпку (не входить до комплекту) і утримуйте 2 секунди, щоб скинути насос.

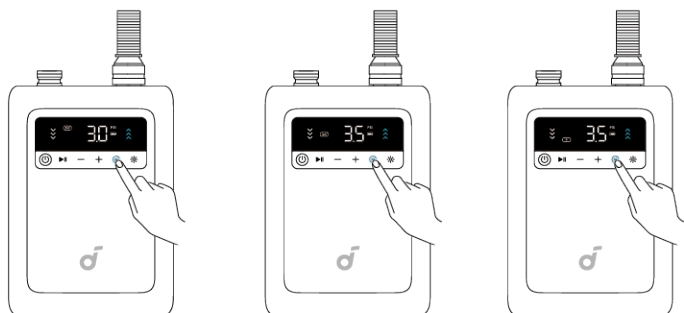
Налаштування повітряного насоса



① Натисніть і утримуйте кнопку живлення, щоб увімкнути.



② Підключіть повітряний шланг до порту накачування.



③ Виберіть режим: Екран 200 дюймів, Екран 120 дюймів або Користувацький режим.



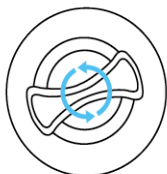
Режим 200 дюймів: Підтримує екрани 200 дюймів; тиск повітря: 3.0 PSI.

Режим 120 дюймів: Підтримує екрани 120 дюймів; тиск повітря: 3.5 PSI.

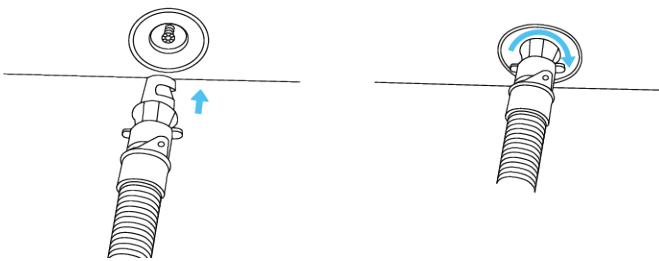
Користувацький режим: Для накачування інших виробів переключіться на Користувацький режим і відрегулюйте тиск повітря за потреби.

3. Накачування та налаштування екрана

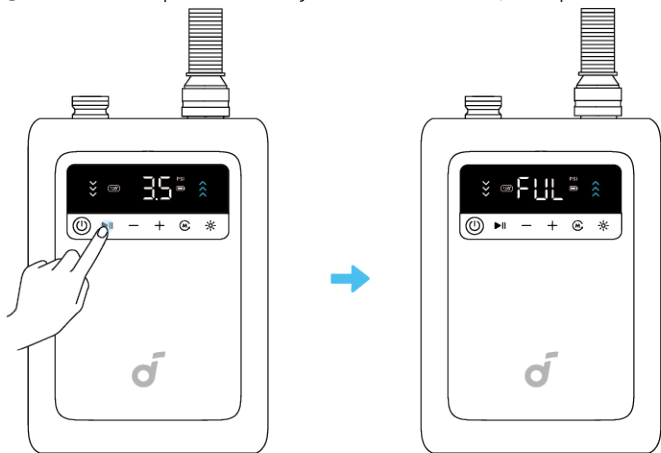
Повне накачування займає близько 2 хвилин.



① Відкрийте кришку клапана, розташовану внизу надувної рами.

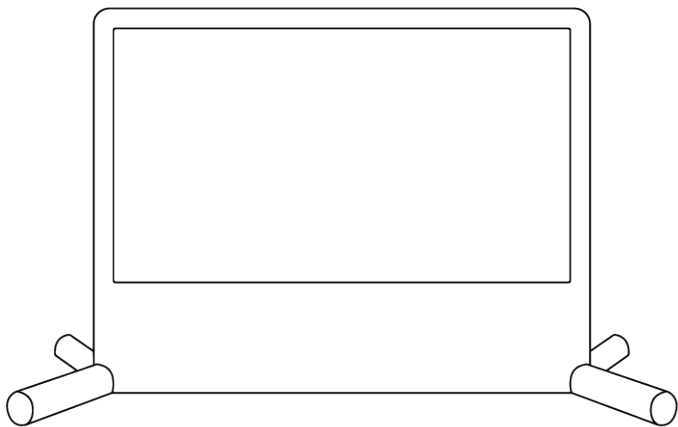


② Вставте повітряний шланг у клапан і затягніть, повертаючи вправо.



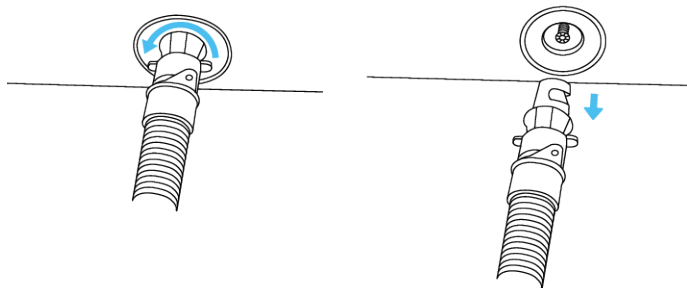
③ Натисніть кнопку Старт / Пауза на повітряному насосі та накачайте, поки насос не зупиниться автоматично.

💡 Коли накачування завершено, насос автоматично зупиниться та відобразить FUL на цифровому екрані.



④ Поступово підніміть екран у вертикальне положення.

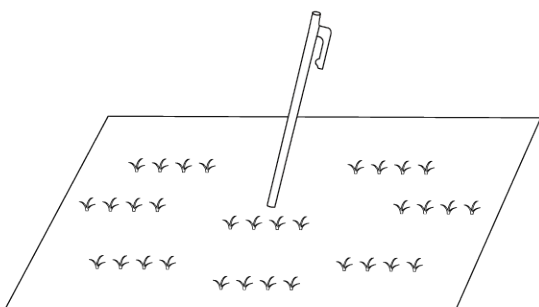
💡 Повітряний насос може бути підвішений під час використання. Переконайтеся, що він стабільний і не хитається.



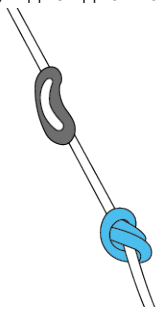
⑤ Від'єднайте шланг після завершення накачування.

4. Додаткове кріплення

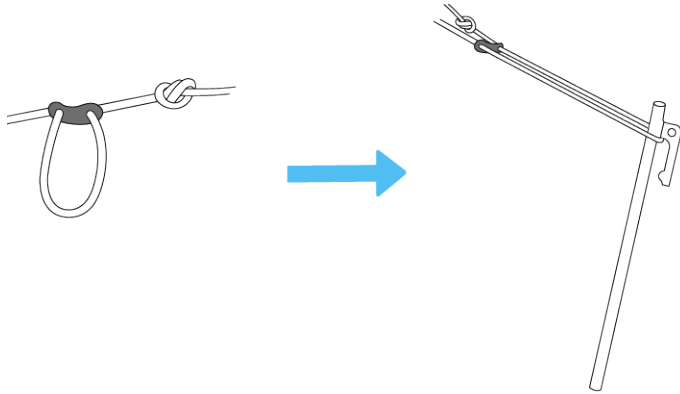
Використання розтяжок та кілків для землі



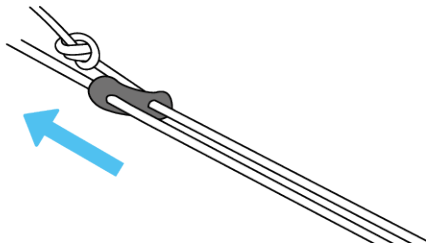
① Вставте кілок для землі у відповідне місце.



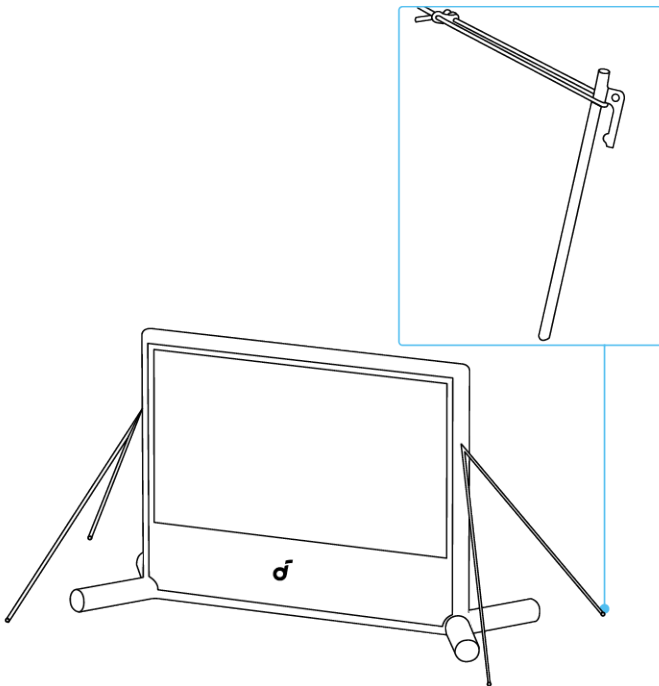
② Зав'яжіть вузол на кінці розтяжки та закріпіть його до пряжки розтяжки.



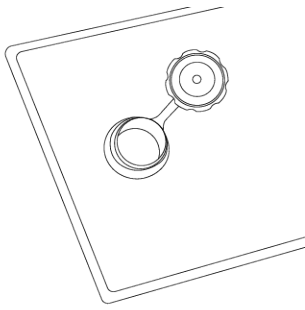
③ Витягніть розтяжку з пряжки розтяжки та повісьте її на кілок для землі.



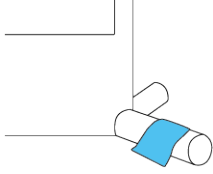
④ Візьміться за розтяжку біля кінця екрана. Стисніть і посуньте пряжку вгору, щоб затягнути.



Використання водяних мішків

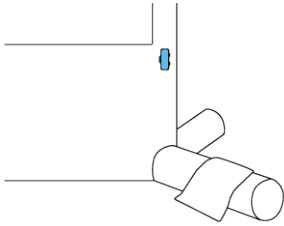


① Відкрийте кришку та наповніть водяний мішок до повного.

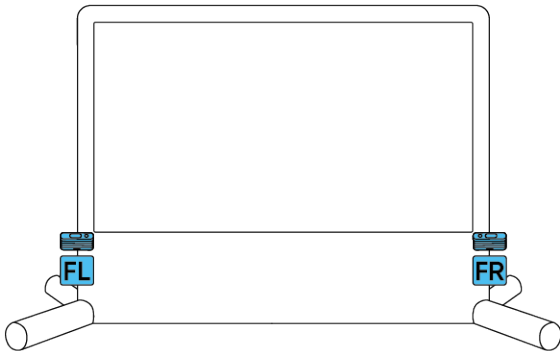
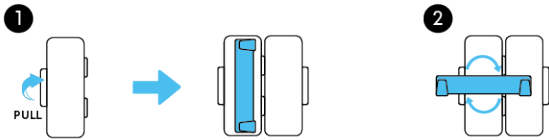


② Закрийте кришку, потім міцно притисніть її до основи екрана.

Встановлення переднього об'ємного динаміка Nebula X1 Pro




① Відкрийте гачок для кріплення динаміка.



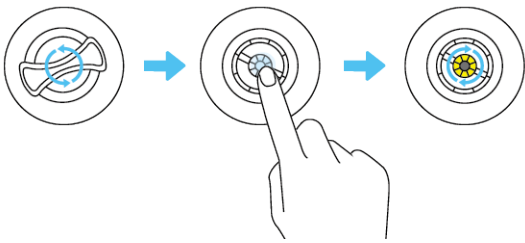
② Вирівняйте монтажний паз на задній частині динаміка з гачком та закріпіть на місці.



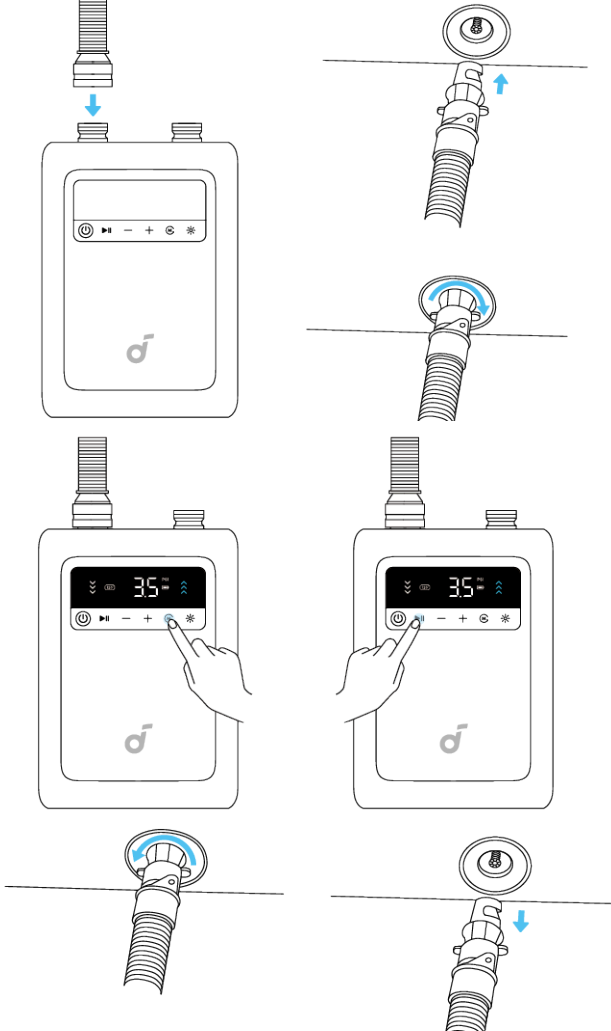
 Для поверхонь, непридатних для кілків для землі, закріпіть розтяжку до кільця внизу надувної рами, щоб тримати екран у вертикальному положенні.

Зберігання

Повне випускання повітря займає близько 1 хвилини.



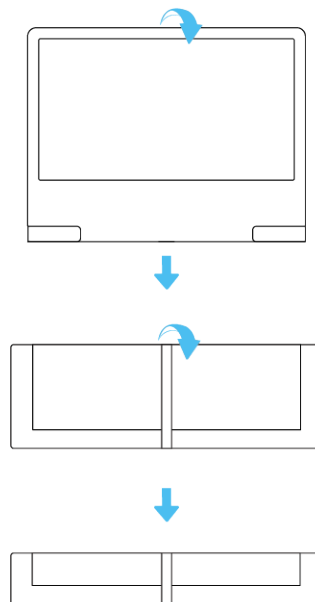
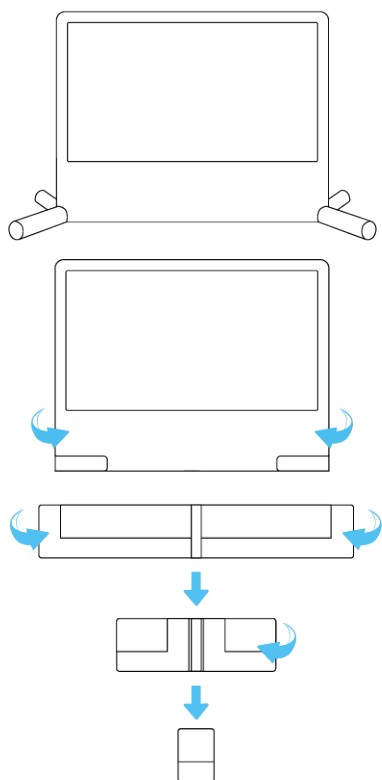
- ① Зніміть передній об'ємний динамік та закрийте гачок для кріплення динаміка.
- ② Відкрийте кришку клапана, розташовану внизу надувної рами.
- ③ Натисніть і поверніть жовтий сердечник клапана вправо для безперервного випуску повітря та дайте повітрю вийти, поки екран не здується.



- ④ Використовуйте повітряний насос для випуску повітря:

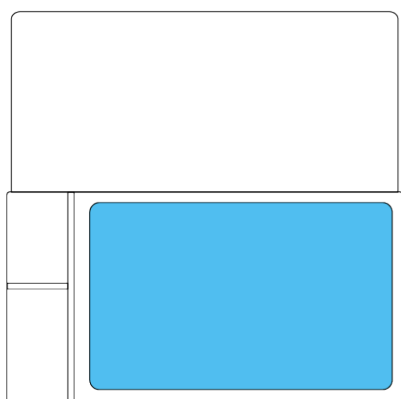
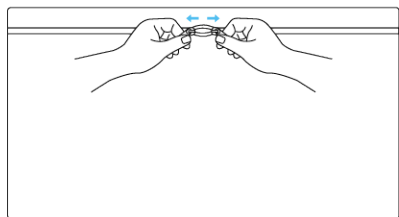
- Переключіть шланг на порт випуску повітря. Вставте інший кінець шланга в клапан, виберіть режим 120 дюймів та натисніть кнопку Старт / Пауза. Випускайте повітря, поки насос не зупиниться автоматично.

Складання проєкційного екрана



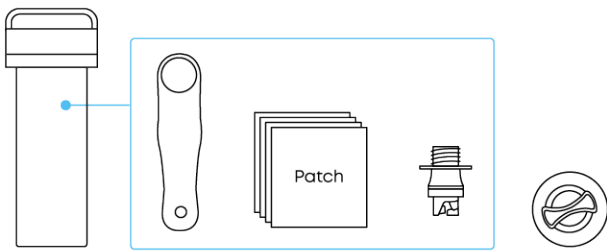
①Складіть коротку сторону навпіл двічі.

②Складіть кожну довгу сторону до центру один раз, потім згорніть екран. При складанні стискайте його якомога більше, щоб він вмістився в сумку для зберігання.

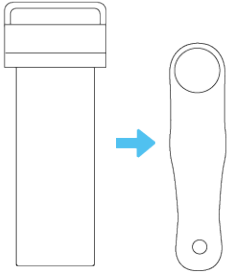


③Покладіть екран у сумку для зберігання. Зберігайте повітряний насос, кілки для землі та інші аксесуари в сумках для аксесуарів, потім застебніть блискавку.

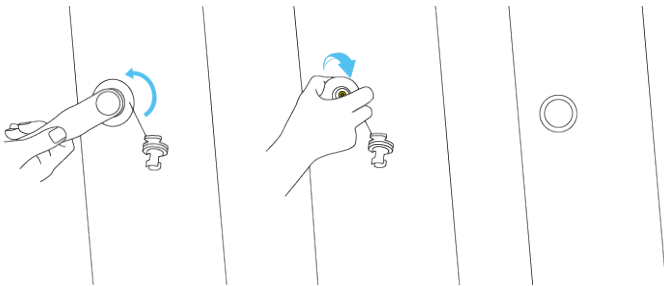
Використання ремонтного набору



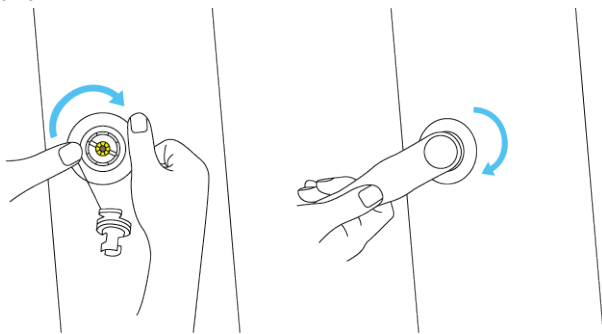
У разі пошкодження клапана:



① Відкрийте ремонтний набір і витягніть інструмент для клапана.



② Вирівняйте інструмент для клапана з пошкодженим клапаном і поверніть проти годинникової стрілки приблизно три рази, щоб зняти клапан.



③ Вставте запасний клапан, поверніть за годинниковою стрілкою приблизно три рази, потім використовуйте інструмент для клапана, щоб надійно затягнути.

У разі пошкодження надувної рами:

① Відкрийте ремонтний набір і витягніть ремонтну латку.

② Обріжте латку до відповідного розміру згідно з пошкодженою областю.

③ Нанесіть спеціальний клей (не надається) як на пошкоджену область, так і на латку і зачекайте близько 30 хвилин (залежно від типу клею).

④ Прикріпіть латку до пошкодженої області, міцно притисніть, щоб видалити всі повітряні бульбашки перед повторним накачуванням.

Ремонтний набір також включає один з'єднувач клапана для заміни.

Технічні характеристики

Екран

Розмір білого екрана: 120 дюймів

Матеріал рами: Сітчаста тканина з покриттям PVC

Матеріал екрана: Поліестер

Коефіцієнт підсилення: 1.0

FOV: Понад 160°

Розміри: 3704мм (Д)×2346мм(В)×1457мм(Ш)

Повітряний насос

Розмір: 206*145*86 мм

Вага: 1.8 кг

Тип двигуна: Високошвидкісний безщітковий двигун

Час накачування та випуску повітря: протягом 2.5 хвилин

Шум накачування: ≤75дБ

Термін служби батареї: 5000мАг, 10 циклів повного накачування та випуску

Час зарядки: PD 2.5 години (45Вт)

З'єднання: Швидкознімний шланг

Футляр для зберігання

Матеріал: Твердий пластик + Поліестер

Розміри: 745 x 390 x 285 мм

Додаткові аксесуари для кріплення

кілок для землі

Розміри: \varnothing 6мм x 25см

Вага: 204г x 4

Розтяжка

Розміри: \varnothing 7мм x 4м

Вага: 48г x4

Водяний мішок

Розміри: 74 x 37 см

Максимальне навантаження: 20кг

Ремонтний набір

Розміри: \varnothing 73 мм x 185 мм

Запасний повітряний клапан x 1

Інструмент для клапана x 1

Тканинні латки x 4

з'єднувач клапана x 1

Функції доступності та сумісності

1. Фізична доступність

·Повітряний насос і порти клапанів розроблені з великими, легкими для захоплення поверхнями, придатними для користувачів з обмеженою спритністю.

·Процес налаштування не вимагає дрібних моторних навичок, крім базового вирівнювання та підключення шланга.

2. Візуальна доступність

·Друковані етикетки та маркування екрана мають високий контраст (чорний на білому) та співвідношення контрастності щонайменше 4.5:1.

·Світлодіодний індикатор має чіткі кольорові стани (зелений / червоний), що вказують на роботу та низький заряд батареї.

·Посібник швидкого старту та Посібник користувача доступні у форматі PDF великим шрифтом та доступні версії для зчитувача екрана (позначений PDF).

3. Слухова доступність

·Підтримка відео включає описові аудіодоріжки для всіх ключових етапів збирання.

·Продукт видає лише непостійні звуки нижче 75 дБ, уникаючи слухового дискомфорту.