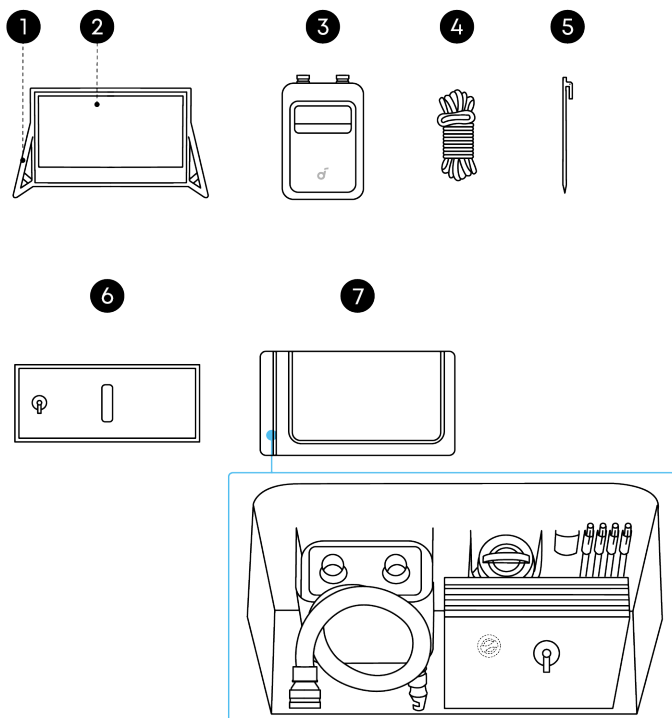


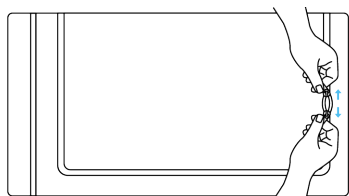
Contenu de la boîte



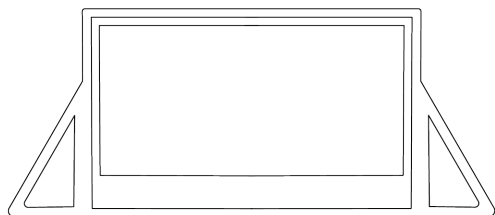
1. Cadre gonflable
2. Écran de projection
3. Pompe à air (comprend câble USB-C, embout d'air et tuyau d'air)
4. Cordes de haubanage × 4 (déjà fixées au cadre gonflable)
5. Piquets de sol × 4
6. Sacs d'eau × 4
7. Sac de rangement (comprend kit de réparation)

Mise en route

1. Déploiement de l'écran de projection



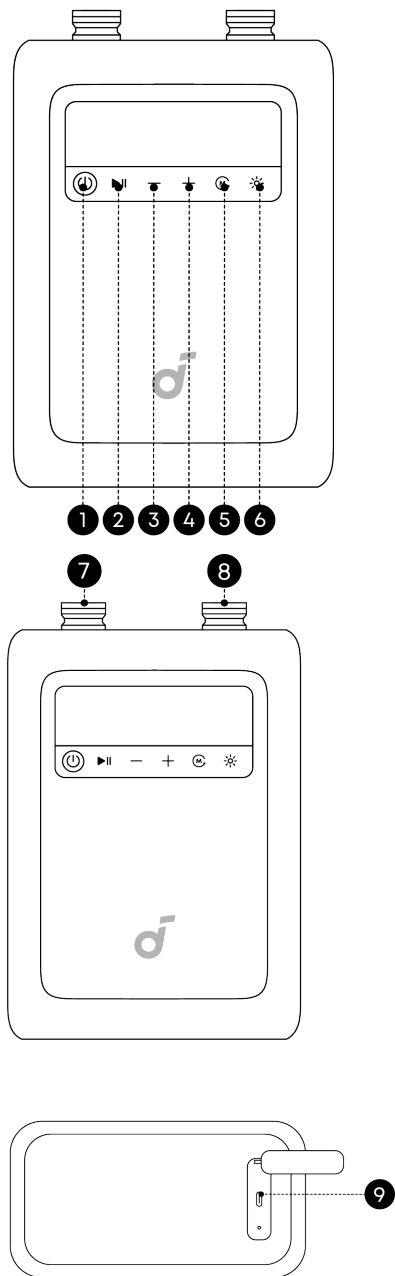
- ① Sortez l'écran du sac de rangement.



- ② Dépliez l'écran et posez-le à plat.

2. Configuration de la pompe à air

Vue d'ensemble de la pompe à air



1. Bouton d'alimentation

- Appuyez longuement pour allumer/éteindre la pompe.
- Appuyez brièvement une fois pour vérifier le niveau de batterie. L'icône de batterie deviendra rouge lorsque la batterie de la pompe est inférieure à 30%. Veuillez cesser l'utilisation et recharger avant la prochaine utilisation.

2. Démarrer / Pause

3. Réduire la pression

4. Augmenter la pression

5. Changement de mode

6. Interrupteur de lumière LED

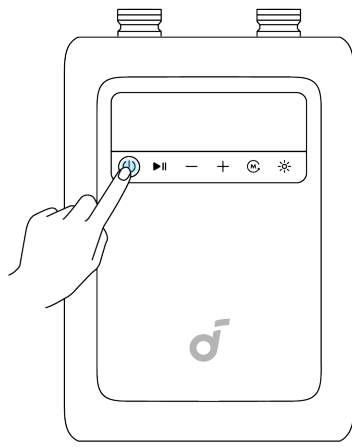
- La lumière LED est uniquement pour un usage d'urgence.

7. Port de dégonflage

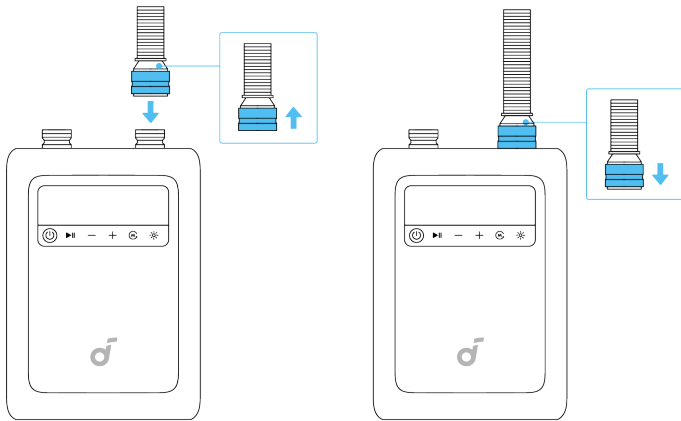
8. Port de gonflage

9. Port USB-C (câble de charge inclus)

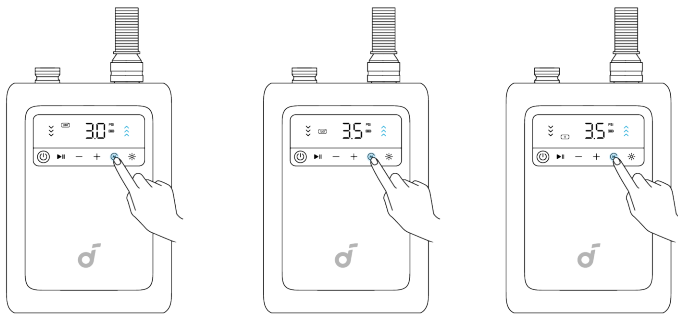
Configuration de la pompe à air



① Appuyez longuement sur le bouton d'alimentation pour l'allumer.



② Connectez le tuyau d'air au port de gonflage.



③ Sélectionnez le mode : Écran 200", Écran 120" ou Mode personnalisé.



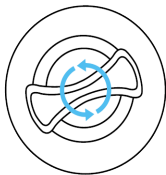
Mode 200" : Prend en charge les écrans de 200 pouces ; pression d'air : 3.0 PSI.

Mode 120" : Prend en charge les écrans de 120 pouces ; pression d'air : 3.5 PSI.

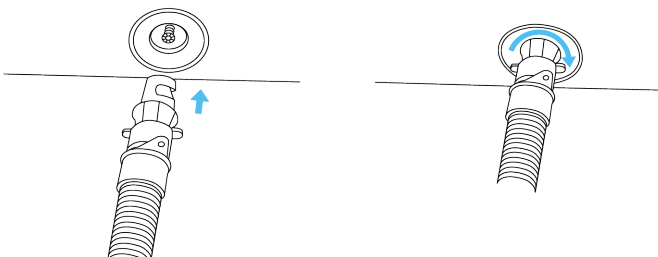
Mode personnalisé : Pour gonfler d'autres produits, passez en mode personnalisé et ajustez la pression d'air selon les besoins.

3. Gonflage et configuration de l'écran

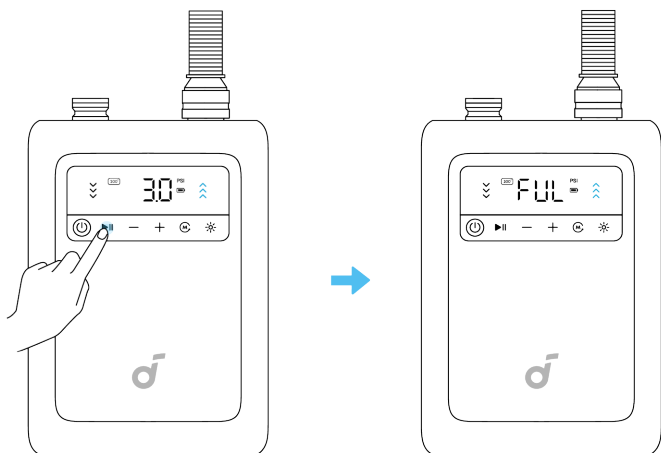
Le gonflage complet prend environ 5 minutes.



① Ouvrez le capuchon de valve situé en bas du cadre gonflable.

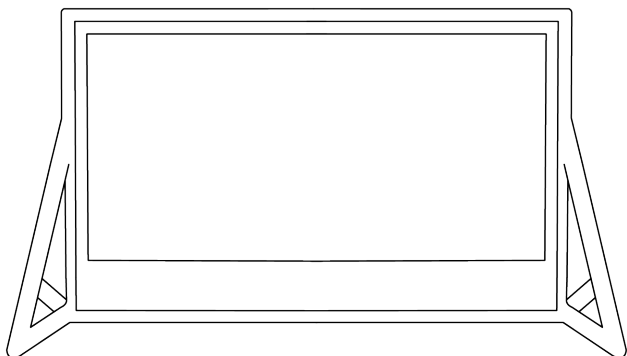


② Insérez le tuyau d'air dans la valve et serrez-le en tournant vers la droite.



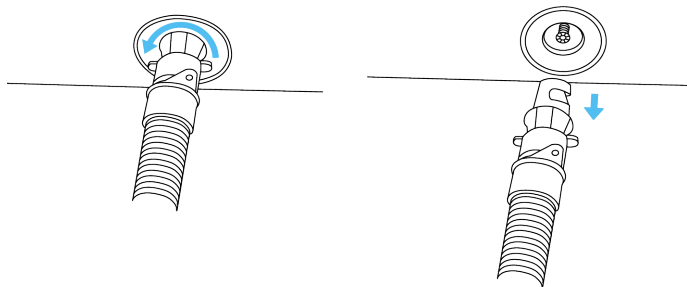
③ Appuyez sur le bouton Démarrer / Pause sur la pompe à air et gonflez jusqu'à ce que la pompe s'arrête automatiquement.

💡 Lorsque le gonflage est terminé, la pompe s'arrêtera automatiquement et affichera "FUL" sur l'écran numérique.



④ Soulevez progressivement l'écran jusqu'à la position verticale.

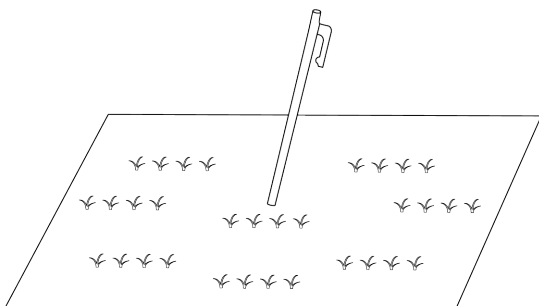
💡 La pompe à air peut être suspendue pendant l'utilisation. Assurez-vous qu'elle est stable et ne se balance pas.



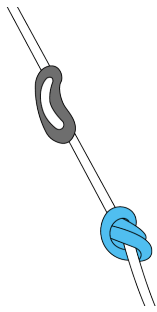
⑤ Déconnectez le tuyau après la fin du gonflage.

4. Fixation supplémentaire

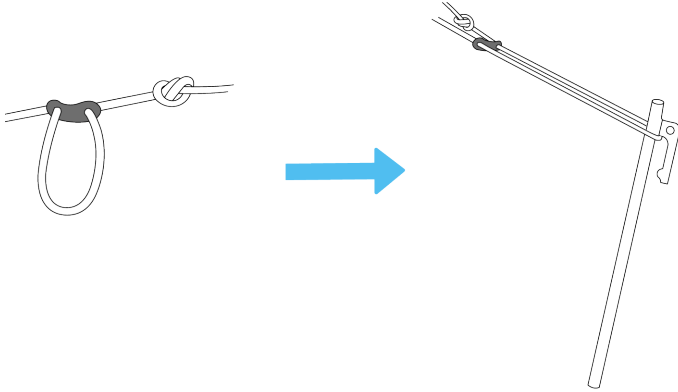
Utilisation des cordes de haubanage et des piquets de sol



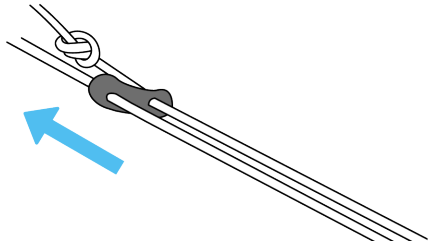
① Insérez le piquet de sol à l'emplacement approprié.



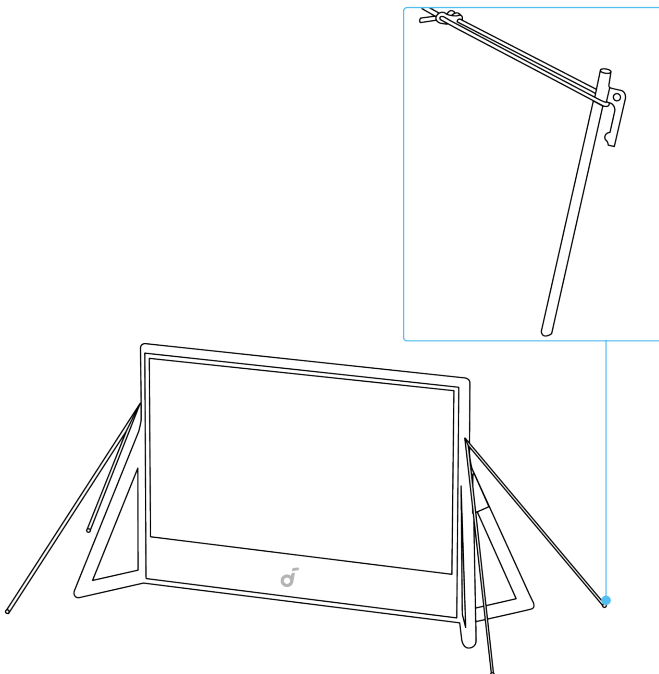
②Faites un nœud à l'extrémité de la corde de haubanage et fixez-la à la boucle de la corde.



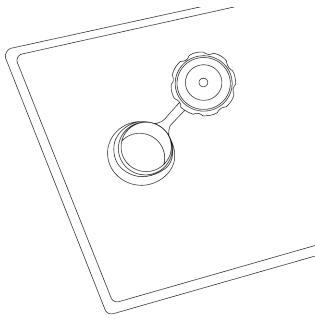
③Tirez la corde de haubanage de la boucle et accrochez-la au piquet de sol.



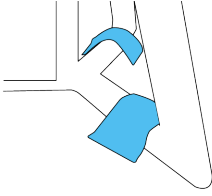
④Saisissez la corde de haubanage près de l'extrémité de l'écran. Pincez et faites glisser la boucle vers le haut pour serrer.



Utilisation des sacs d'eau

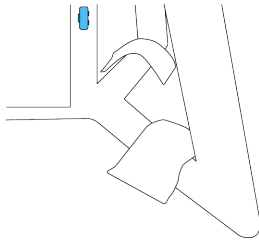


① Ouvrez le couvercle et remplissez le sac d'eau jusqu'à ce qu'il soit plein.

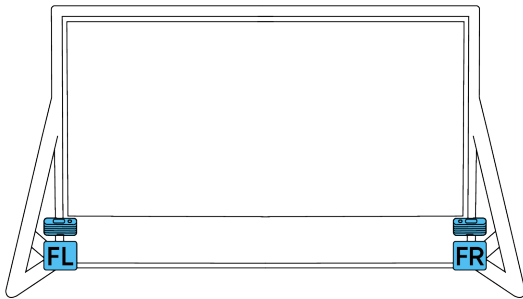
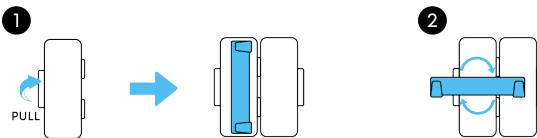


② Fermez le couvercle, puis appuyez-le fermement contre la base de l'écran.

Montage du haut-parleur surround avant Nebula X1 Pro



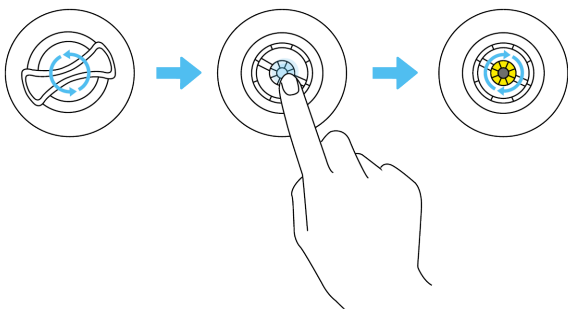
① Ouvrez le crochet de montage du haut-parleur.



② Alignez la fente de montage à l'arrière du haut-parleur avec le crochet et fixez-le en place.

Rangement

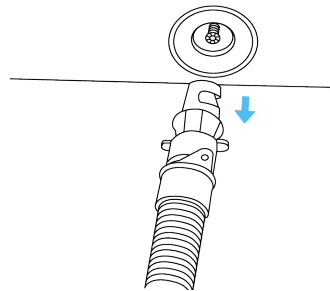
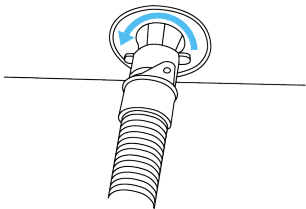
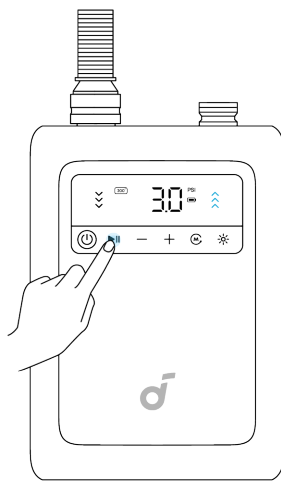
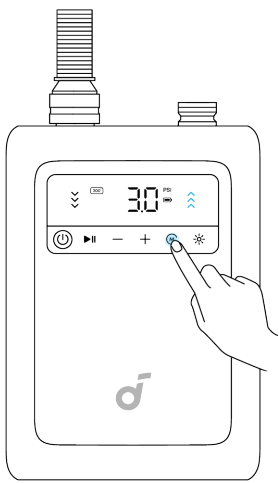
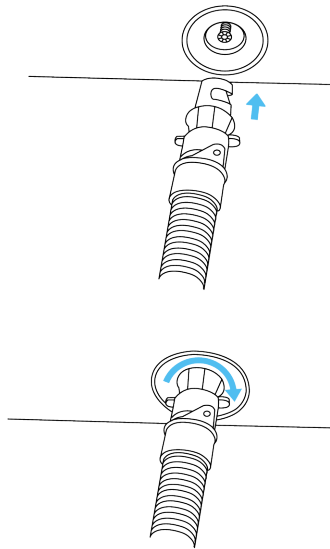
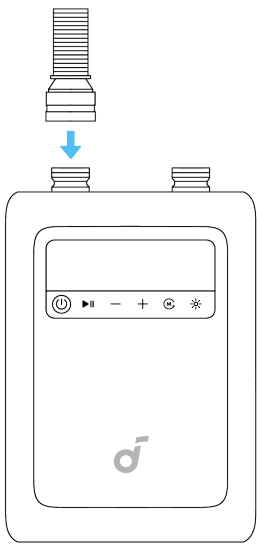
Le dégonflage complet prend environ 3 minutes.



① Retirez le haut-parleur surround avant et fermez le crochet de montage du haut-parleur.

② Ouvrez le capuchon de valve situé en bas du cadre gonflable.

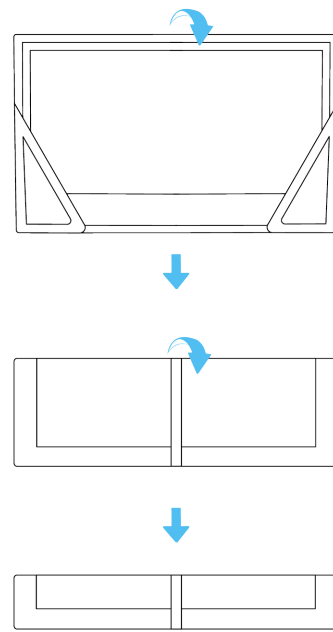
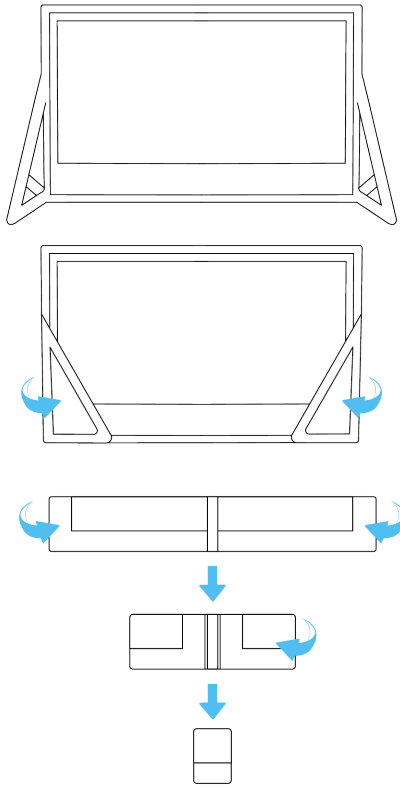
③ Appuyez et tournez le noyau de valve jaune vers la droite pour libérer l'air en continu, et laissez l'air s'échapper jusqu'à ce que l'écran s'effondre.



④ Utilisez la pompe à air pour dégonfler :

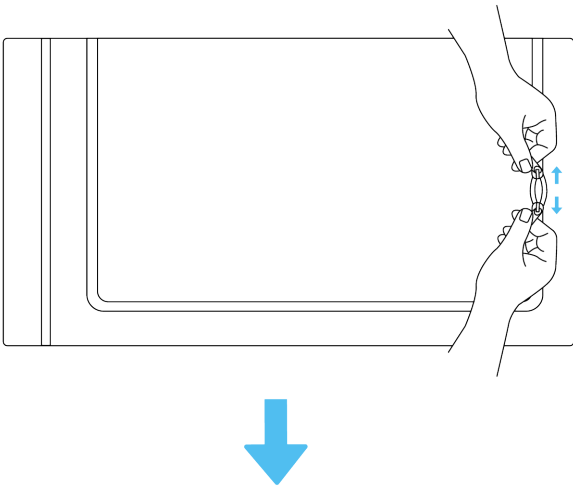
- Changez le tuyau vers le port de dégonflage. Insérez l'autre extrémité du tuyau dans la valve, sélectionnez le mode 200" et appuyez sur le bouton Démarrer / Pause. Dégonflez jusqu'à ce que la pompe s'arrête automatiquement.

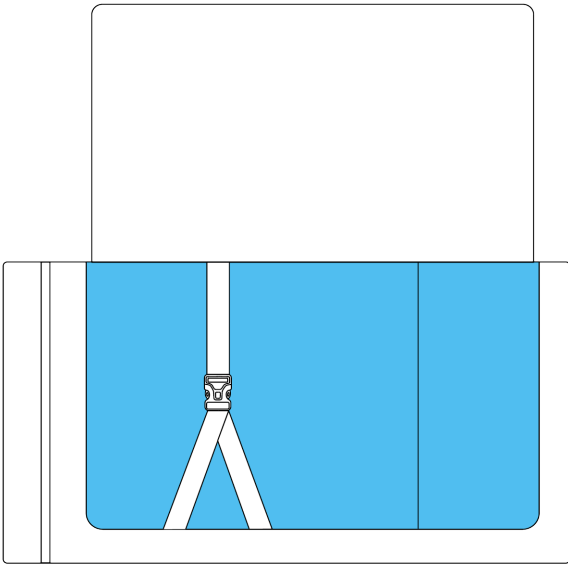
Pliage de l'écran de projection



① Pliez le côté court en deux deux fois.

② Pliez chaque côté long vers le centre une fois, puis enrroulez l'écran. Lors du pliage, comprimez-le autant que possible pour qu'il rentre dans le sac de rangement.

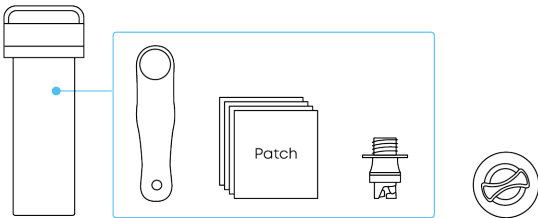




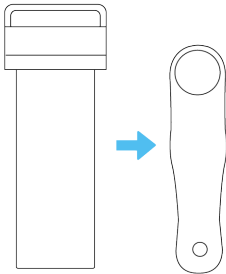
③ Placez l'écran dans le sac de rangement, fixez-le avec les sangles et fermez la fermeture éclair.

④ Rangez la pompe à air, les piquets de sol et autres accessoires dans le sac d'accessoires et fermez la fermeture éclair.

Utilisation du kit de réparation



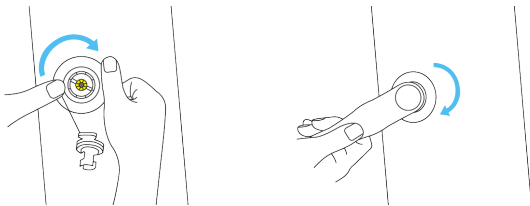
En cas de dommage à la valve :



① Ouvrez le kit de réparation et sortez l'outil de valve.



② Alignez l'outil de valve avec la valve endommagée et tournez-le dans le sens antihoraire environ trois fois pour retirer la valve.



③ Insérez la valve de rechange, tournez-la dans le sens horaire environ trois fois, puis utilisez l'outil de valve pour la serrer fermement.

En cas de dommage au cadre gonflable :

① Ouvrez le kit de réparation et sortez un patch de réparation.

② Coupez le patch à la taille appropriée selon la zone endommagée.

③ Appliquez un adhésif spécialisé (non fourni) à la fois sur la zone endommagée et sur le patch et attendez environ 30 minutes (selon le type d'adhésif).

④ Appliquez le patch sur la zone endommagée, appuyez fermement pour éliminer les bulles d'air avant de regonfler.

Le kit de réparation comprend également un connecteur de valve pour le remplacement.

Spécifications

Écran

Taille d'écran blanc : 200 pouces

Matériau du cadre : Tissu maillé revêtu de PVC

Matériau de l'écran : Polyester

Rapport de gain : 1.0

FOV : Plus de 160°

Dimensions : 5786mm (L) × 3340mm (H) × 2099mm (I)

Pompe à air

Taille : 206 × 145 × 86 mm

Poids : 1,8 kg

Type de moteur : Moteur sans balai à haute vitesse

Temps de gonflage et dégonflage : dans les 8 min

Bruit de gonflage : ≤75dB

Autonomie de la batterie : 5000mAh, 3 cycles complets de gonflage et dégonflage

Temps de charge : PD 2,5 h (45W)

Connexion : Tuyau à déconnexion rapide

Étui de rangement

Matériau : Plastique dur + Polyester

Dimensions : 1100 × 650 × 550 mm

Accessoires de fixation supplémentaires

Piquet de sol

Dimensions : ø 6mm × 25cm

Poids : 204g × 4

Corde de haubannage

Dimensions : ø 7mm × 4m

Poids : 48g × 4

Sac d'eau

Dimensions : 74 × 37 cm

Charge maximale : 20kg

Kit de réparation

Dimensions : ø 73 mm × 185 mm

Valve d'air de rechange × 1

Outil de valve × 1

Patchs en tissu × 4

Connecteur de valve × 1

Fonctionnalités d'accessibilité et de compatibilité

1. Accessibilité physique

- La pompe à air et les ports de valve sont conçus avec de grandes surfaces faciles à saisir, adaptées aux utilisateurs ayant une dextérité limitée.
- Le processus de configuration ne nécessite pas de compétences motrices fines au-delà de l'alignement de base et de la connexion du tuyau.

2. Accessibilité visuelle

- Les étiquettes imprimées et les marquages d'écran sont à contraste élevé (noir sur blanc) et au moins un rapport de contraste de 4,5:1.
- Le voyant LED a des états de couleur distincts (vert / rouge) indiquant le fonctionnement et l'état de batterie faible.
- Le Guide de démarrage rapide et le Manuel de l'utilisateur sont disponibles en format PDF grand format et en versions accessibles pour lecteurs d'écran (PDF balisé).

3. Accessibilité auditive

- Les vidéos de support incluent des pistes audio descriptives pour toutes les étapes d'assemblage clés.
- Le produit n'émet que des sons non continus en dessous de 75 dB, évitant l'inconfort auditif.