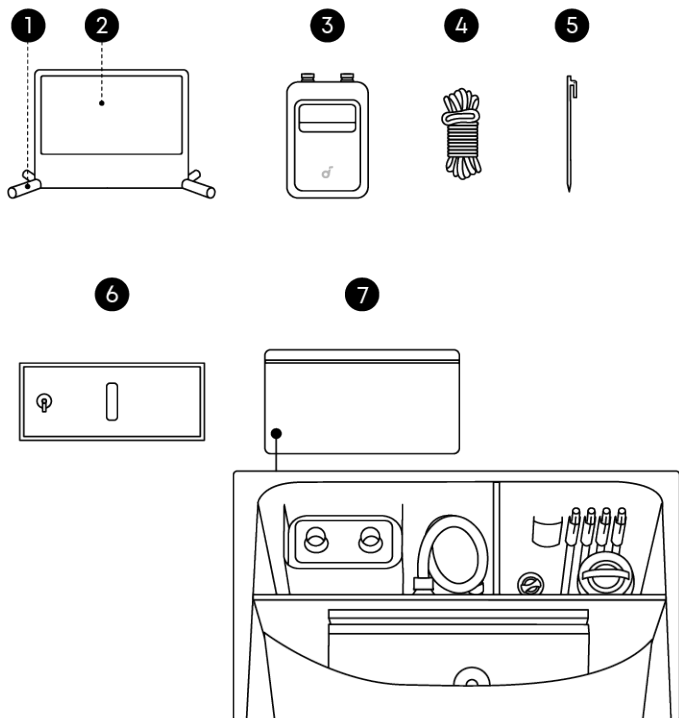


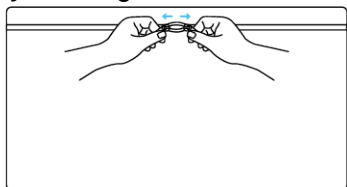
Šta je u kutiji



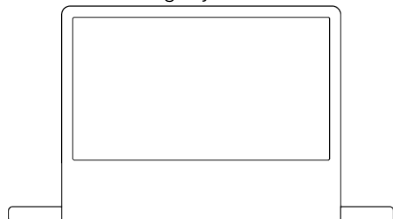
1. Napuhavajući okvir
2. Projekcioni ekran
3. Zračna pumpa (Uključuje USB-C kabel, zračni nastavak i zračno crijevo)
4. Uže za učvršćivanje × 4 (Već pričvršćena na napuhavajućem okviru)
5. Kolci za tlo × 4
6. Vreće za vodu × 2
7. Torba za odlaganje (Uključuje set za popravku)

Početak upotrebe

1. Razvijanje projekcionog ekrana



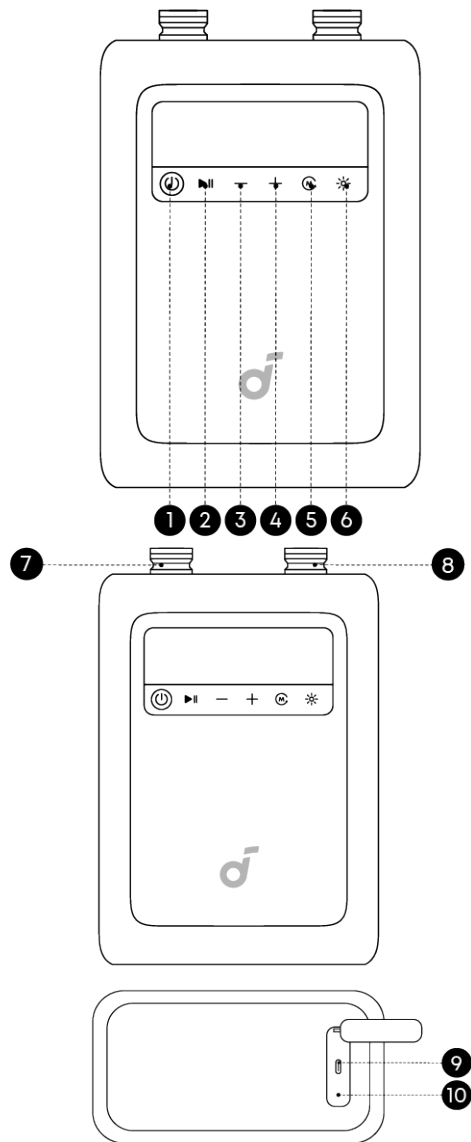
- ① Izvadite ekran iz torbe za odlaganje.



- ② Razvucite ekran i položite ga ravno.

2. Postavljanje zračne pumpe

Pregled zračne pumpe



1. Dugme za napajanje

- Pritisnite i držite za uključivanje/isključivanje pumpe.
- Kratko pritisnite jednom da provjerite nivo baterije. Ikona baterije će postati crvena kada je baterija pumpe ispod 30%. Prestanite s upotrebom i napunite prije sljedeće upotrebe.

2. Pokreni / Pauza

3. Smanji pritisak

4. Povećaj pritisak

5. Prekidač režima

6. Prekidač LED svjetla

- LED svjetlo je samo za hitnu upotrebu.

7. Otvor za deflaciju

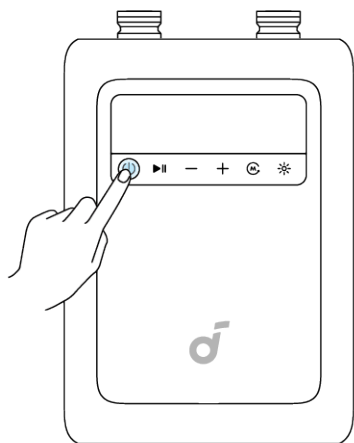
8. Otvor za inflaciju

9. USB-C port (Punjački kabel uključen)

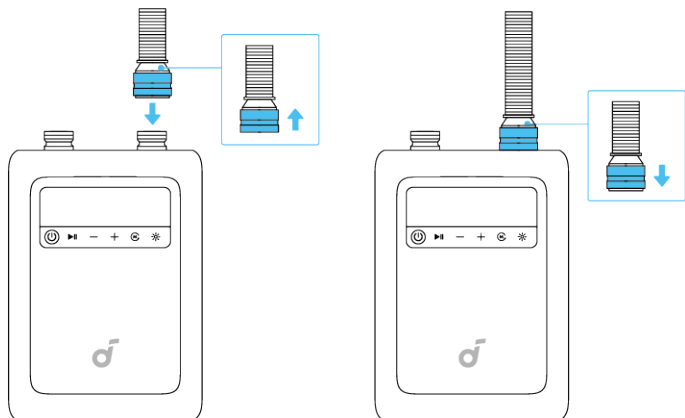
10. Reset

- Umetnite spajalicu (nije uključena) i držite 2 sekunde da resetujete pumpu.

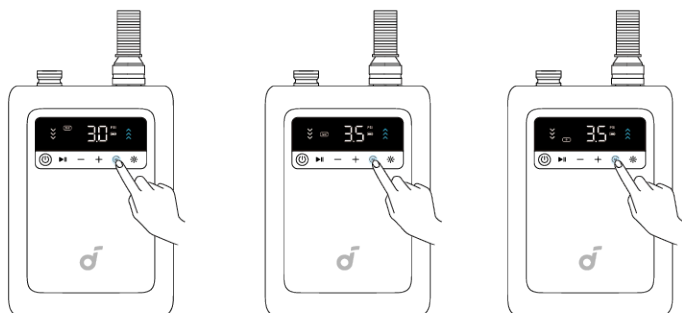
Postavljanje zračne pumpe



① Pritisnite i držite dugme za napajanje da uključite pumpu.



② Povežite zračno crijevo s priključkom za naduvavanje.



③ Odaberite način: 200" platno, 120" platno ili Prilagođeni način.



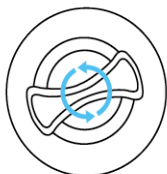
200" način: Podržava platna od 200 inča; zračni pritisak: 3.0 PSI.

120" način: Podržava platna od 120 inča; zračni pritisak: 3.5 PSI.

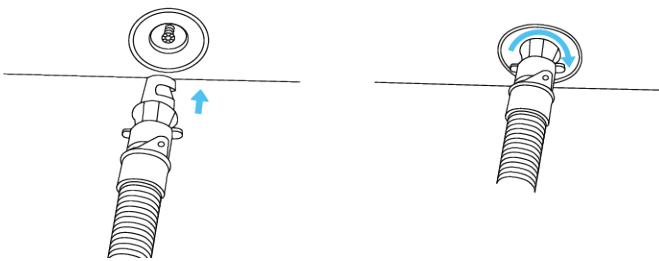
Prilagođeni način: Za naduvavanje drugih proizvoda, prebacite se na Prilagođeni način i prilagodite zračni pritisak po potrebi.

3. Naduvavanje i postavljanje platna

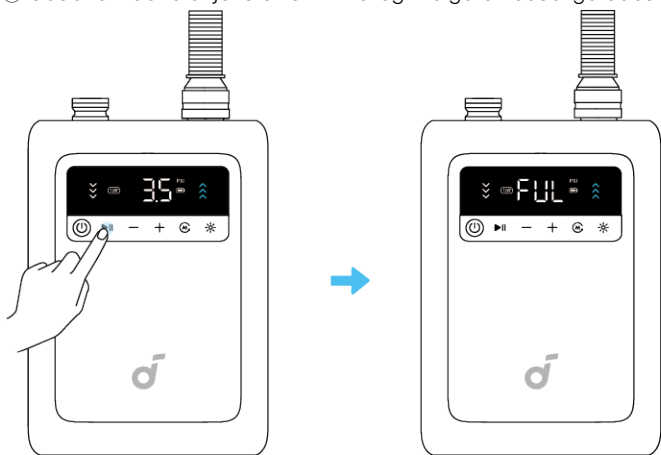
Završetak naduvavanja traje oko 2 minute.



① Otvorite čep ventila koji se nalazi na dnu napuhavajućeg okvira.

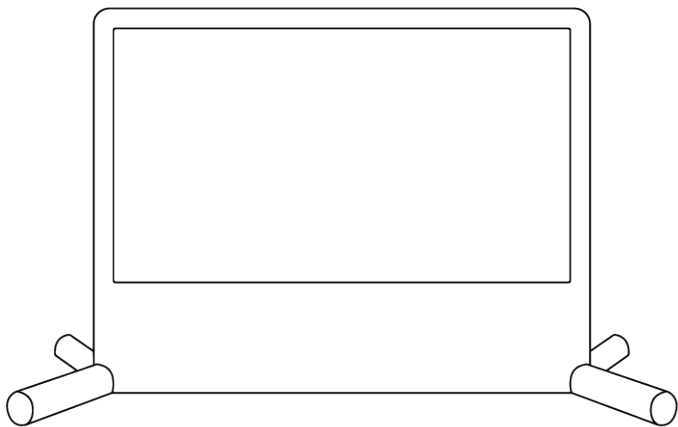


② Ubacite zračno crijevo u ventil i zategnite ga okrećući ga udesno.



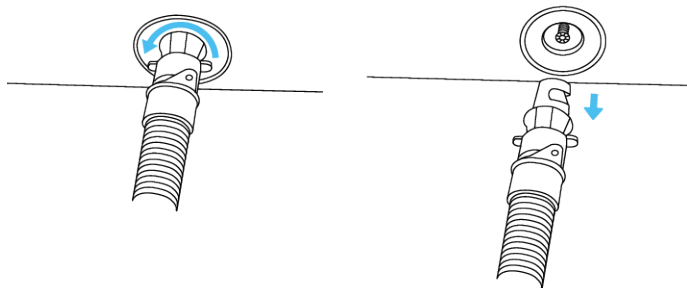
③ Pritisnite dugme Start / Pause na zračnoj pumpi i napuhajte dok se pumpa automatski ne zaustavi.

💡 Kada je naduvavanje završeno, pumpa će se automatski zaustaviti i prikazati "FUL" na digitalnom ekranu.



④ Postepeno podignite platno u uspravan položaj.

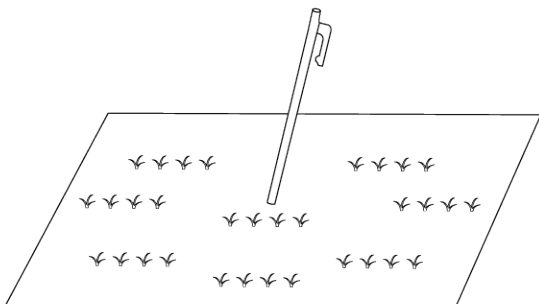
💡 Zračna pumpa može biti obješena tokom upotrebe. Osigurajte da je stabilna i da ne visi.



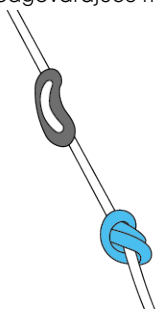
⑤ Odspojite crijevo nakon što je naduvavanje završeno.

4. Dodatno osiguranje

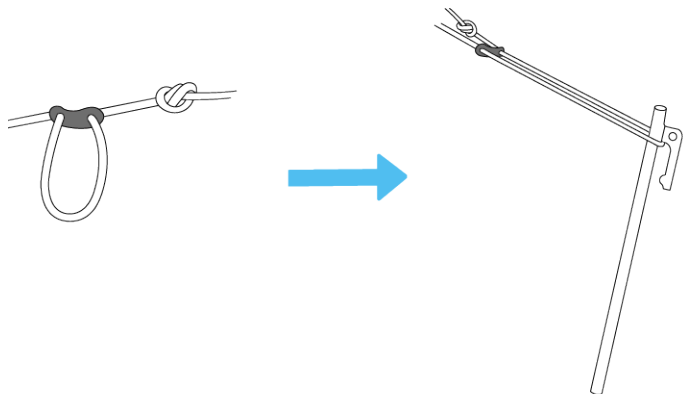
Korištenje užadi za učvršćivanje i kolčića za tlo



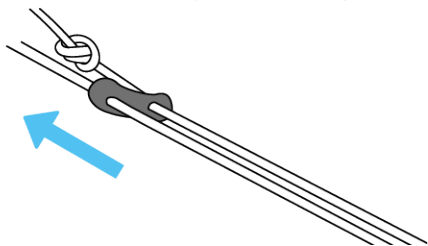
① Ubacite kolčić za tlo na odgovarajuće mjesto.



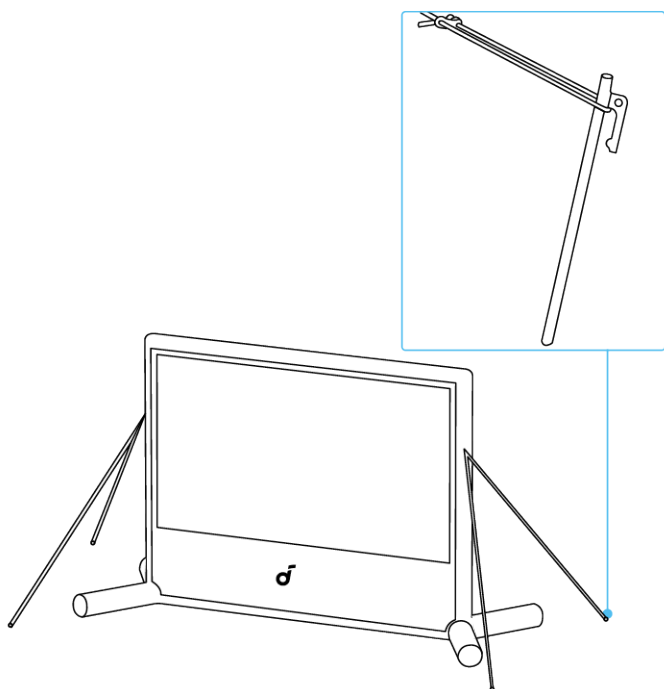
② Zavežite čvor na kraju užeta za učvršćivanje i pričvrstite ga na kopču za užu.



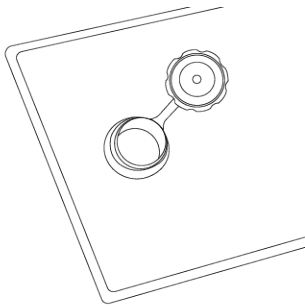
③ Izvucite užu za učvršćivanje iz kopče i zakačite ga na kolčić za tlo.



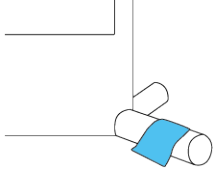
④ Uхватite užu za učvršćivanje blizu kraja pri platnu. Stisnite i pomjerite kopču prema gore da zategnete.



Korištenje vodenih vreća

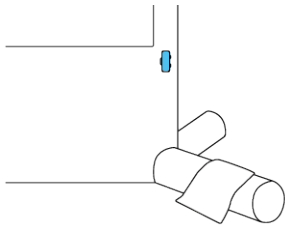


① Otvorite poklopac i napunite vodenu vreću do vrha.

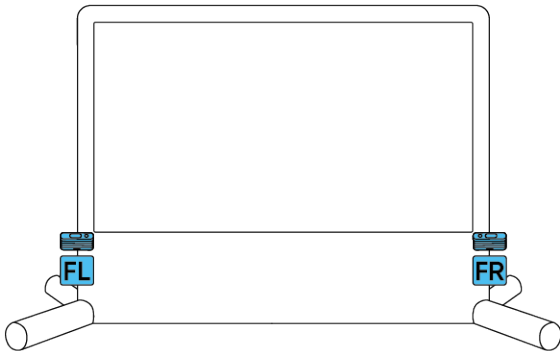
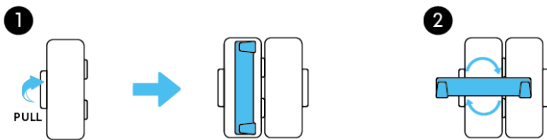


② Zatvorite poklopac, a zatim ga čvrsto pritisnite uz bazu platna.

Montaža prednjeg surround zvučnika Nebula X1 Pro



① Otvorite kuku za montažu zvučnika.



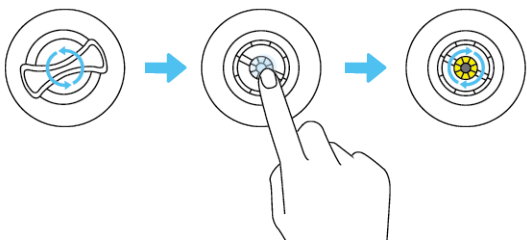
② Poravnajte utor za montažu na stražnjoj strani zvučnika s kukom i pričvrstite ga na mjesto.



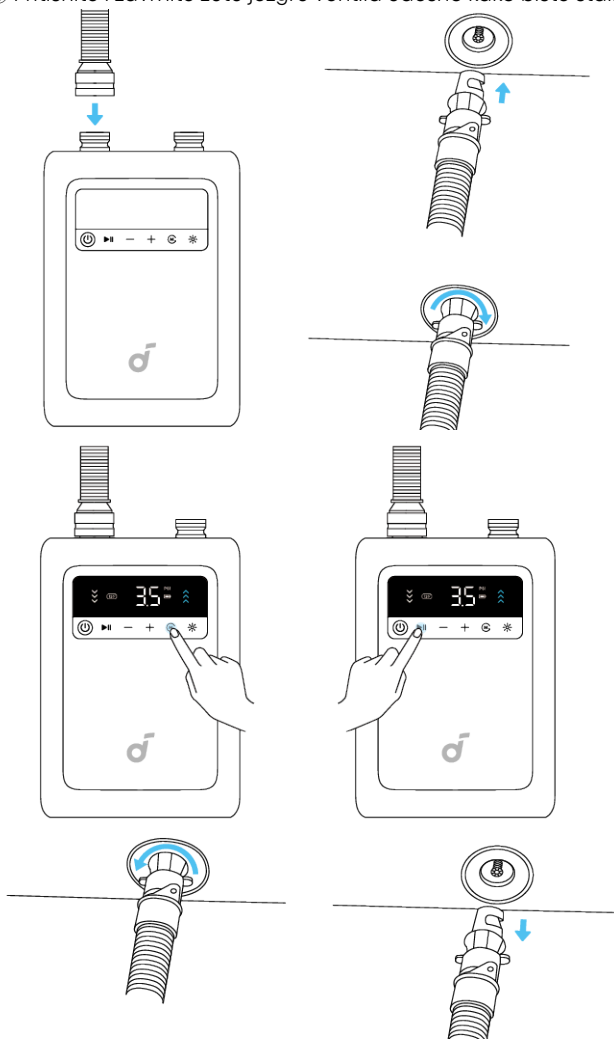
Za površine neprikladne za kolčiće za tlo, pričvrstite užu za učvršćivanje na prsten na dnu napuhavajućeg okvira kako biste održali platno uspravnim.

Skladištenje

Završetak ispuštanja zraka traje oko 1 min.



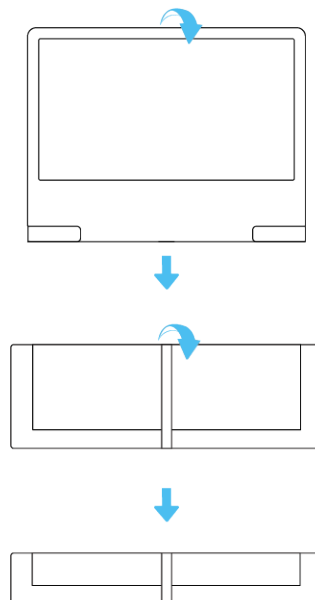
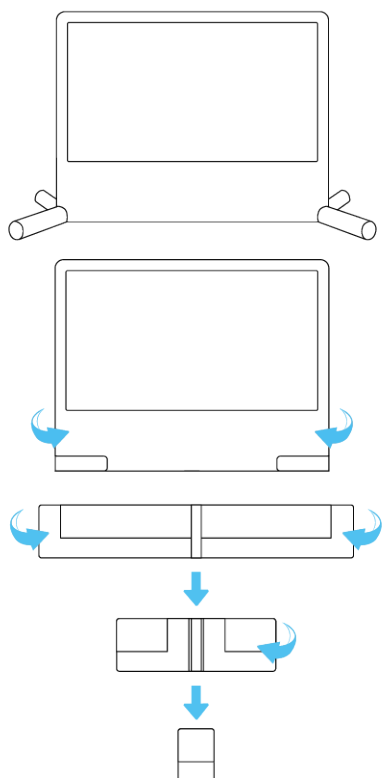
- ① Uklonite prednji surround zvučnik i zatvorite kukicu za montiranje zvučnika.
- ② Otvorite poklopac ventila koji se nalazi na dnu napuhavajućeg okvira.
- ③ Pritisnite i zavrnite žutu jezgru ventila udesno kako biste stalno ispuštali zrak, i pustite zrak dok se ekran ne sruši.



- ④ Koristite zračnu pumpu za ispuštanje zraka:

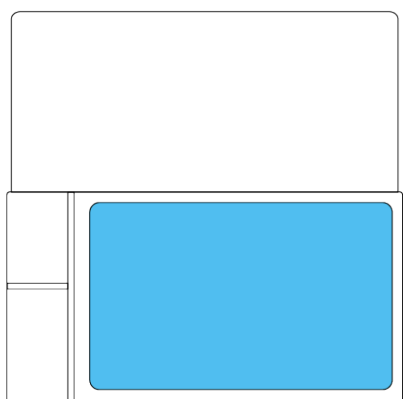
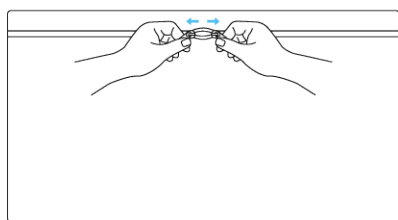
- Prebacite crijevo na deflacioni port. Umetnite drugi kraj crijeva u ventil, odaberite 120" Mode, i pritisnite Start / Pause Button. Ispuštajte zrak dok pumpa automatski ne stane.

Preklapanje projekcionog ekrana



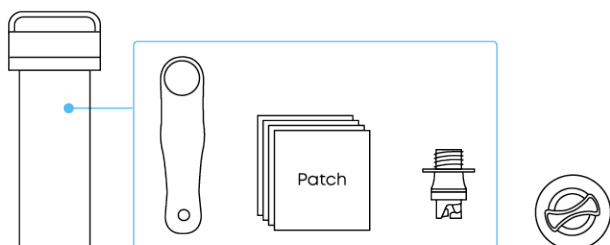
① Dvaput presavijte kratku stranu na pola.

② Presavijte svaku dugu stranu prema sredini jednom, zatim zarolajte ekran. Prilikom presavijanja, sabijajte ga što je moguće više kako bi stao u torbu za pohranu.

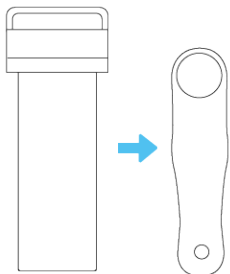


③ Stavite ekran u torbu za pohranu. Pohranite zračnu pumpu, kolce i ostale dodatke u vrećice za dodatke, zatim zatvorite rajsferšlus.

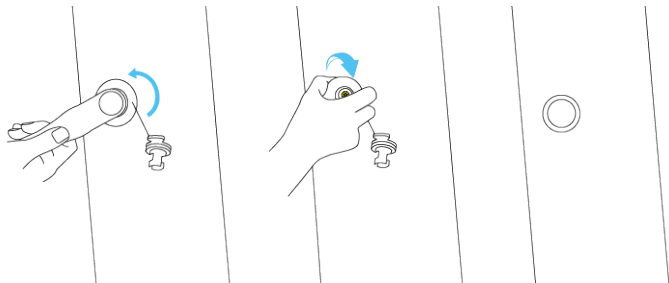
Korištenje kompleta za popravku



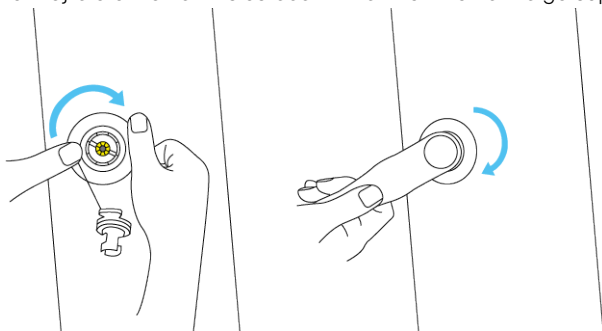
U slučaju oštećenja ventila:



① Otvorite komplet za popravku i izvadite alat za ventil.



② Poravnajte alat za ventil s oštećenim ventilom i okrenite ga suprotno od kazaljke na satu otprilike tri puta da uklonite ventil.



③ Umetnite rezervni ventil, okrenite ga u smjeru kazaljke na satu otprilike tri puta, a zatim upotrijebite alat za ventil da ga čvrsto zategnete.

U slučaju oštećenja napuhavajućeg okvira:

- ① Otvorite komplet za popravku i izvadite zakrpu za popravak.
- ② Izrežite zakrpu na odgovarajuću veličinu prema oštećenom području.
- ③ Nanesite specijalizirano ljepilo (nije uključeno) i na oštećeno područje i na zakrpu i pričekajte oko 30 minuta (ovisno o vrsti ljepila).
- ④ Nanesite zakrpu na oštećeno područje, čvrsto pritisnite kako biste uklonili abilo koje mjehuriće zraka prije ponovnog napuhavanja.

Komplet za popravku također sadrži jedan spojnik ventila za zamjenu.

Specifikacije

Ekran

Veličina bijelog ekrana: 120 inch

Materijal okvira: PVC presvučena mrežasta tkanina

Materijal ekrana: poliester

Omjer pojačanja: 1.0

FOV: Više od 160°

Dimenzija: 3704mm (L)×2346mm(H)×1457mm(W)

Pumpa za zrak

Veličina: 206*145*86 mm

Težina: 1.8 kg

Tip motora: visokobrzinski motor bez četkica

Vrijeme napuhavanja & ispuštanja: u roku od 2.5 mins

Buka pri napuhavanju: ≤75dB

Trajanje baterije: 5000mAh, 10 ciklusa punog napuhavanja & ispuštanja

Vrijeme punjenja: PD 2.5 hrs (45W)

Povezivanje: crijevo s brzim otpuštanjem

Torba za pohranu

Materijal: tvrda plastika + poliester

Dimenzija: 745 x 390 x 285 mm

Dodatna oprema za učvršćivanje

zemljani kolac

Dimenzija: ø 6mm x 25cm

Težina: 204g x 4

Uže za učvršćivanje

Dimenzija: ø 7mm x 4m

Težina: 48g x4

Vreća za vodu

Dimenzija: 74 x 37 cm

Maksimalno opterećenje: 20kg

Set za popravku

Dimenzija: ø 73 mm x 185 mm

Rezervni zračni ventil x 1

Alat za ventil x 1

Tkaninske zakrpe x 4

Priključak ventila x 1

Funkcije pristupačnosti & kompatibilnosti

1. Fizička pristupačnost

- Zračna pumpa i priključci ventila su dizajnirani s velikim površinama za lako držanje, pogodni za korisnike s ograničenom spretnošću.
- Proces postavljanja ne zahtijeva finu motoriku osim osnovnog poravnanja i spajanja crijeva.

2. Vizuelna pristupačnost

- Otisnute naljepnice i oznake na ekranu su visokog kontrasta (crno na bijelo) i imaju najmanje odnos kontrasta 4.5:1.
- LED indikatorsko svjetlo ima različita stanja boje (zelena / crvena) koja označavaju rad i stanje niske baterije.
- Vodič za brzo pokretanje i Uputstvo za upotrebu dostupni su u PDF formatu velikog fonta i u pristupačnim verzijama za čitač ekrana (tagged PDF).

3. Auditivna pristupačnost

- Videozapisi za podršku sadrže audio opise za sve ključne korake sastavljanja.
- Proizvod emitira samo prekidne zvukove ispod 75 dB, čime se izbjegava nelagoda za sluh.