

# SATURS

## [Ekrāna attēlojuma ceļvedis](#)

[Galvenā ekrāna funkcijas](#)

[Strāvas sadale](#)

[AI akumulatora temperatūras kontrole](#)

[Pomodoro taimeris](#)

## [Bluetooth savienojums](#)

## [Anker lietotnes iestatījumi](#)

[Uzlādes režīms](#)

[Ekrāna iestatījumi](#)

[Ekrāna spilgtums](#)

[Pomodoro taimeris](#)

[Ierīces valoda](#)

## [Ierīcē uzlāde](#)

## [Power bank uzlāde](#)

## [Vienlaicīga ierīcē uzlāde un power bank uzlāde](#)

## [Uzlādes bāzes un power banku kombinēšana lietotnē](#)

## [Trickle uzlādes režīms](#)

## [Citi ekrāna attēlojumi](#)

## [Biezīzdotie jautājumi](#)

[Jautājumi par lietotni](#)

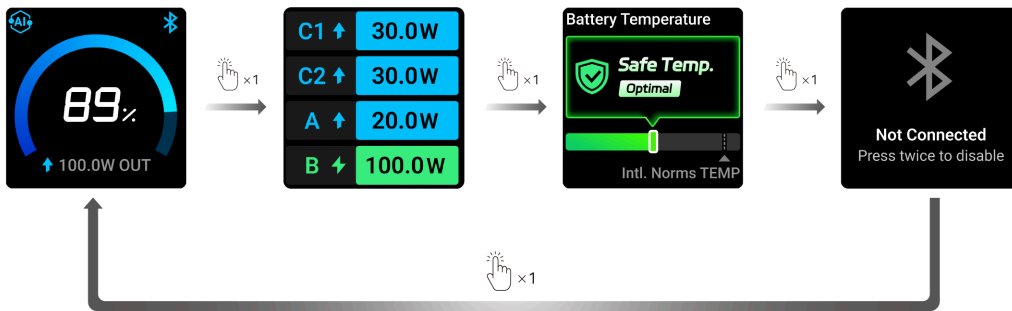
[Jautājumi par uzlādi un uzlādēšanu](#)

[Citi jautājumi](#)

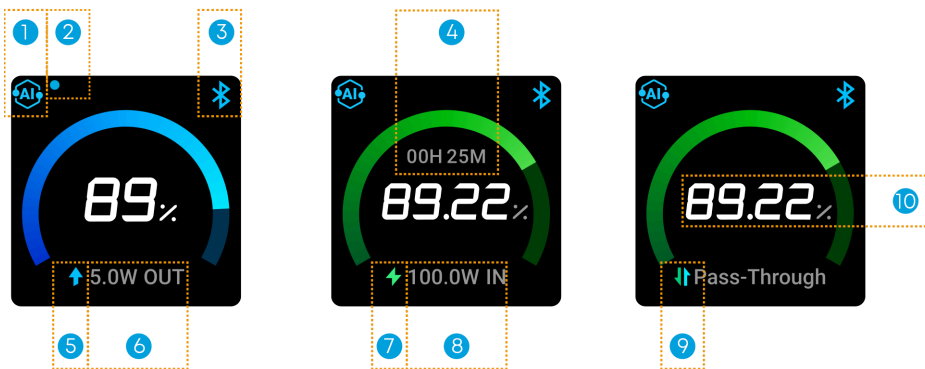
## [Tehniskās specifikācijas](#)

## [Ekrāna attēlojuma ceļvedis](#)

- Nospiediet ieslēgšanas pogu vienu reizi, lai aktivizētu ekrānu vai pārslēgtos starp lapām.
- Ekrāns paliek ieslēgts, kamēr power bank uzlādē ierīces vai tiek uzlādēta. Ja power bank netiek izmantota, ekrāns izslēdzas pēc 30 sekundēm. Lai manuāli izslēgtu ekrānu, nospiediet un turiet ieslēgšanas pogu 2 sekundes. Pēc pāri savienosānas, izmantojot Bluetooth, Anker lietotnē varat arī mainīt ekrāna izslēgšanās laiku un ieslēgt pulksteņa ekrānsaudzētāju.
- Nospiediet un turiet pogu 7 sekundes, lai atiestatītu Bluetooth savienojumu.
- Lai uzlādētu zemas jaudas ierīces, piemēram, austiņas vai rokām turamus ventilatorus, izmantojot USB-A portu, galvenajā ekrānā nospiediet ieslēgšanas pogu divreiz, lai aktivizētu Trickle uzlādes režīmu.



### Galvenā ekrāna funkcijas



- ① Uzlādes režīms
- ② Zils punkts: pilnveida uzlādes režīms
- ③ Bluetooth statuss
- ④ Laiks līdz pilnai uzlādei
- ⑤ Zila bultiņa: uzlāde / izeja
- ⑥ Kopējā izejas jauda
- ⑦ Zaļš zibens: uzlādēšana / ievade
- ⑧ Kopējā ieejas jauda
- ⑨ Divvirzienu bultiņas: vienlaicīga ierīcī uzlāde un enerģijas bankas uzlādēšana / caurlaides uzlāde
- ⑩ Atlikusī akumulatora procenti

	<p>Uzlādes režīma ikona mainās atkarībā no režīma, kuru izvēlaties lietotnē Anker:</p> <p>A: Gudrā dinamiskā sadale          B: Enerģijas taupīšanas režīms          C: Pielāgots režīms</p>
	<p>Bluetooth ikona parāda sāodus stāvokļus:</p> <p>A: Bluetooth ir savienots          B: Bluetooth nav savienots          C: Bluetooth ir izslēgts</p>

### Jaudas sadale

Ekrāns uzlādes laikā reāllaikā attēlo jaudas sadali pa portiem.

Piezīme: “B” attiecas uz uzlādes bāzi. Tas parādās, kad enerģijas banka tiek uzlādēta, izmantojot:

- Anker 100W uzlādes bāze — modelis A1902
- Anker Prime uzlādes bāze (150W, 3 porti) — modelis A1903

C1 ↑	30.0W
C2 ↑	30.0W
A ↑	20.0W
B ↻	100.0W

### AI akumulatora temperatūras kontrole

Enerģijas banka uzrauga iekšējo temperatūru, lai nodrošinātu drošību. Ja temperatūra ir pārāk augsta vai pārāk zema, atsevišķas funkcijas tiks atspējotas līdz temperatūras normalizēšanai.

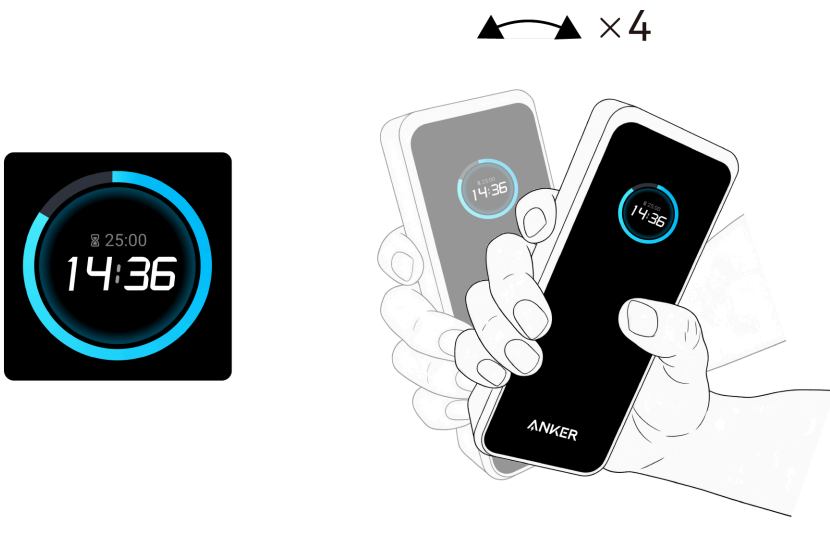


### Pomodoro taimeris

Pomodoro tehnika ir laika pārvaldības metode, kas paredz 25 minūtes fokusa darbu, kam seko 5 minūšu pārtraukums. Katru ciklu sauc par "pomodoro".

Lai aktivizētu taimeri, ieslēdziet ekrānu un svārstiet enerģijas banku no sāniem uz sāniem četras reizes (turiet enerģijas banku stingri, lai tā neizkristu). Sāksies 25 minūšu atpakaļskaitīšana. Kad laiks beigsies, ekrāns mirgos.

Nospiediet barosāšanas pogu vienu reizi, lai atceltu taimeri. Pēc Bluetooth pārosāšanas Anker lietotnē varat mainīt atpakaļskaitīšanas laiku vai izslēgt taimeri.



Papildu ekrāna attēli ir norādīti sīf lietotāja rokasgrāmatas beigās.

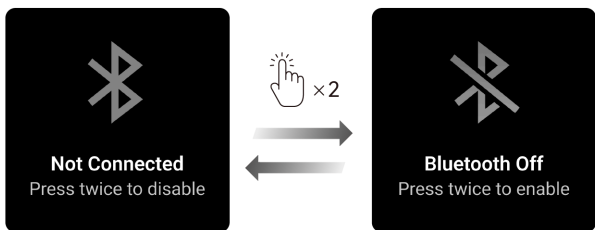
### Bluetooth savienojums

1. Lejupielādējiet Anker lietotni:

<https://www.anker.com/app-download>



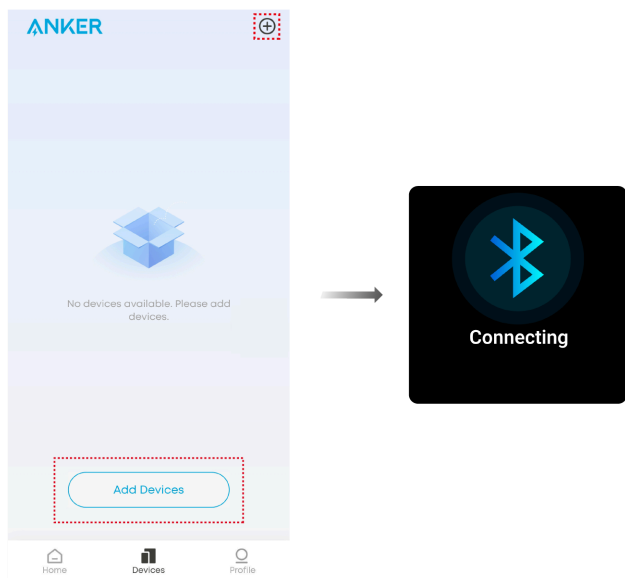
2. Nospiediet ieslēgšanas pogu, lai pārslēgtos uz Bluetooth iestatījumu lapu, pēc tam nospiediet to divreiz, lai ieslēgtu vai izslēgtu Bluetooth. Pārliecinieties, ka jūsu tālrunis Bluetooth ir ieslēgts un turiet strāvas banku 33 ft (10 m) attālumā.



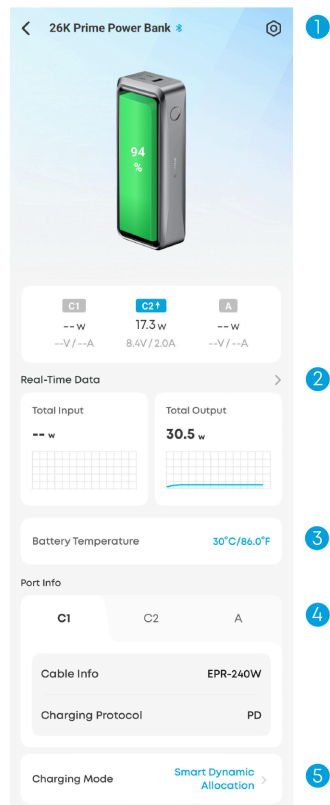
3. Atveriet lietotni un pieskarieties ikonai “+” augšējā labajā stūrī vai ierīcī lapas apakšā izvēlieties “Add ierīces” . Izpildiet lietotnes norādījumus, lai pabeigtu savienojuma iestatīšanu.

Ja savienošana neizdodas, pārbaudiet:

- Strāvas banka ir ieslēgta un darbojas normāli
- Bluetooth ir ieslēgts
- Strāvas banka atrodas tuvu jūsu tālrunim



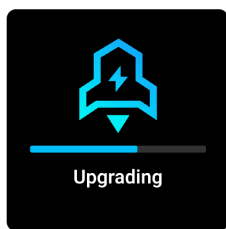
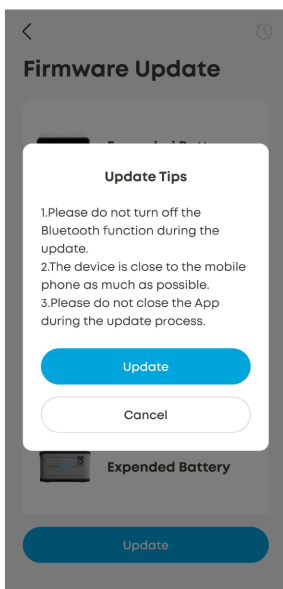
4. Pēc veiksmīgas savienošanas varat pārbaudīt reāllaika datus un mainīt detalizētus iestatījumus.



- ① Iestatījumi
- ② Reāllaika uzlādes dati
- ③ Akumulatora temperatūra
- ④ Kabeļa un protokola informācija (kabeļa informācija netiek rādīta ievades režīmā)
- ⑤ Uzlādes režīmi

5. Ja pieejams programmatūras vai aparātprogrammatūras (firmware) atjauninājums, atjauniniet to caur lietotni. Lai atjauninājums būtu veiksmīgs, jābūt izpildītiem šādiem nosacījumiem:

- Pārliedzinieties, ka strāvas bankā ir vairāk nekā 30% atlikusī uzlāde.
- Neizslēdziet Bluetooth, neuzlādējiet citas ierīces un neuzlādējiet strāvas banku atjaunināšanas procesa laikā.
- Nodrošiniet stabilu tīkla savienojumu un atstājiet Anker lietotni atvērtu līdz atjaunināšanas pabeigšanai.

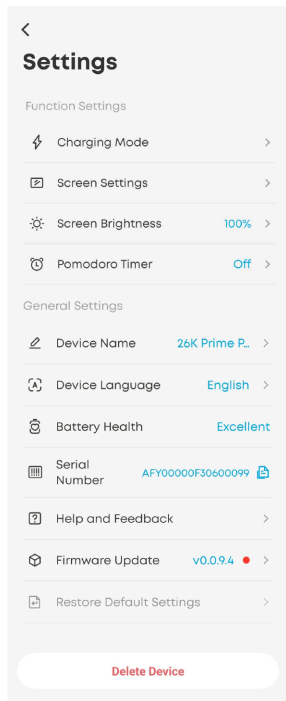
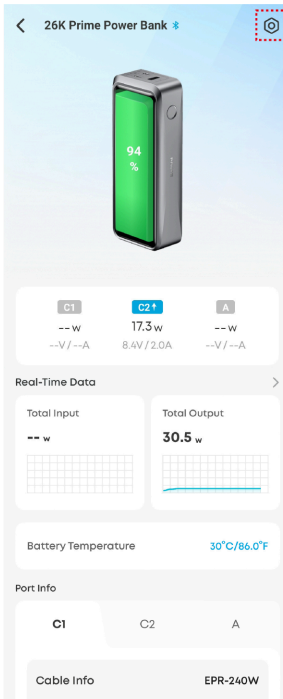


6. Lai atiestatītu Bluetooth, nospiediet un turiet pogu 7 sekundes. Pēc tam varat atkārtot iepriekšminētās darbības, lai savienotu strāvas banku ar jaunu tālruni vai jaunu lietotnes kontu.



## Anker lietotnes iestatījumi

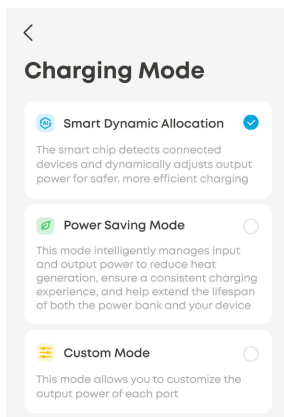
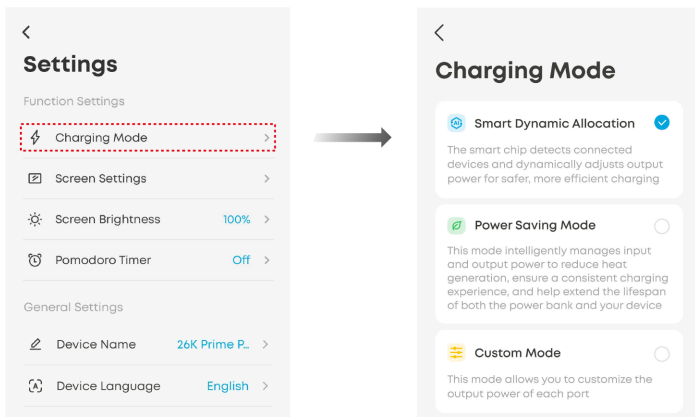
Pieskarieties ikonai "Settings" ierīces lapas augšējā labajā stūrī, lai skatītu un mainītu detalizētus iestatījumus.



## Uzlādes režīms

Pieskarieties "Charging Mode" un izvēlieties vēlamu režīmu.

- Smart Dynamic Allocation: strāvas banka pielāgo jaudas izvadīšanu, lai nodrošinātu optimālu uzlādes efektivitāti.
- Power Saving Mode: strāvas banka pārvalda enerģijas ieeju un izeju, lai samazinātu siltumu un pagarinātu akumulatora darbības laiku.
- Custom Mode: pielāgojiet jaudas sadales plānus atbilstošā savām vēlmēm.



## Ekrāna iestatījumi

Pieskarieties “Screen Settings” un ielēdziet pirmo slēdzi. Pēc tam varat konfigurēt sādus iestatījumus:

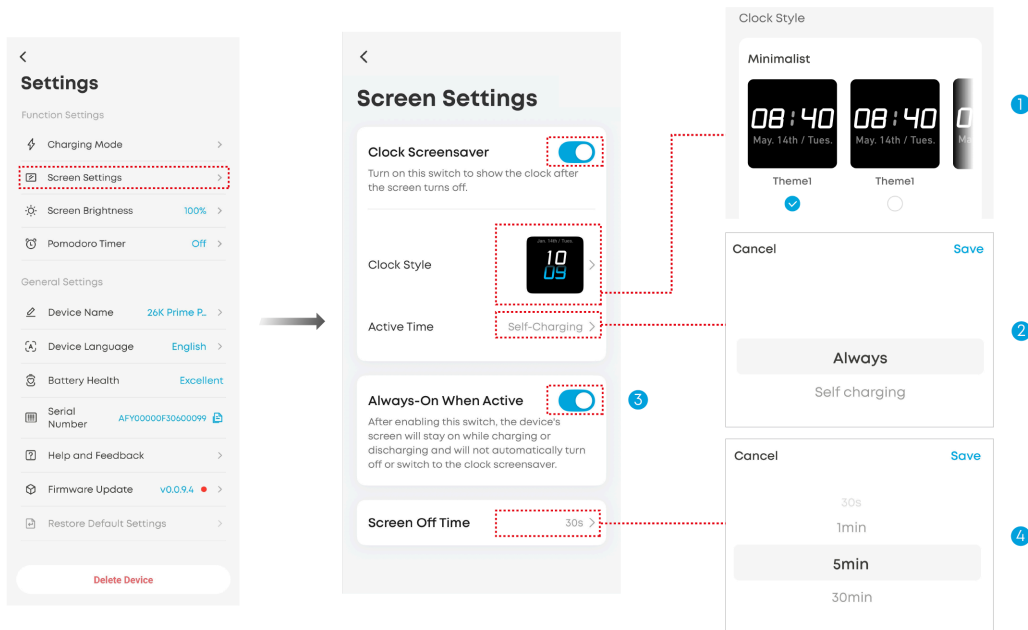
① Clock Style: izvēlieties vēlamu pulksteņa izskatu.

② Spēkā esamības laiks:

- Ja spēkā esamības laiks ir iestatīts uz “Vienmēr”, ekrāna taupītājs paliek aktīvs tikmēr, kamēr akumulators nav iztukšots. Ņemiet vērā, ka portatīvais akumulators var palielināt enerģijas patēriņu un nedaudz uzsilt.
- Ja spēkā esamības laiks ir iestatīts uz “Pasūzlāde”, ekrāna taupītājs ir aktīvs tikai tad, kad portatīvais akumulators tiek uzlādēts.

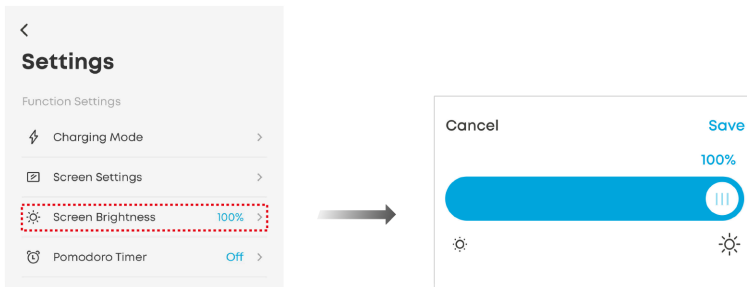
③ Vienmēr ieslēgts, kad aktīvs: Ja ieslēgsiet šo slēdzi, portatīvā akumulatora ekrāns paliks ieslēgts uzlādes vai pasūzlādes laikā. Ekrāns automātiski neizslēgsies un nepārslēgsies uz ekrāna taupītāju. Lai izslēgtu ekrānu manuāli, nospiediet un turiet barosāšanas pogu 2 sekundes.

④ Ekrāna izslēgšanas laiks: Kad ekrāna taimauts beidzas, displejs pāriet uz ekrāna taupītāju.



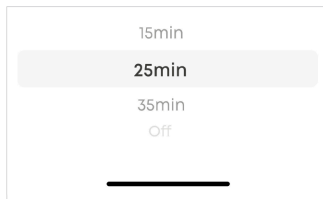
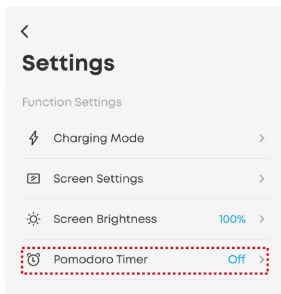
## Ekrāna spilgtums

Pieskarieties “Ekrāna spilgtums” un pavelciet slīdni, lai pielāgotu portatīvā akumulatora ekrāna spilgtumu.



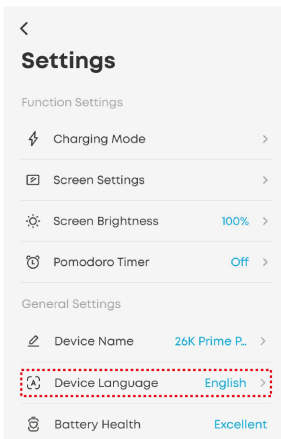
## Pomodoro taimeris

Pieskarieties “Pomodoro taimeris”, lai mainītu atpakaļskaitītās laiku vai izslēgtu taimeru.

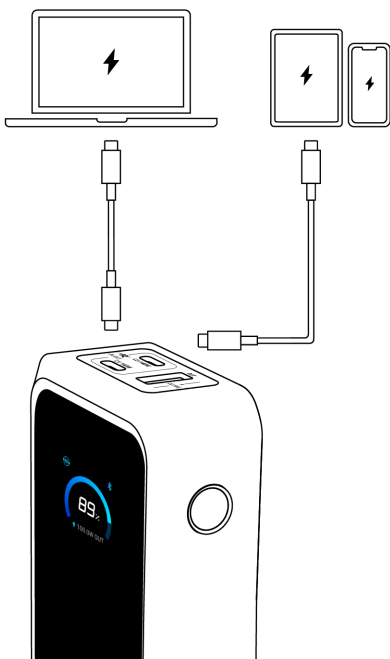


## Ierīces valoda

Pieskarieties “Ierīces valoda” un izvēlieties vēlamo valodu. Portatīvā akumulatora ekrāns atbalsta četras valodas: angļu, vācu, japāņu un ķīniešu.



## Ierīču uzlāde



	<p>Paziņojums par USB porta izeju</p>
	<p>Paziņojums par Turbo režīma ātro uzlādi (viena porta izmantošana)</p>

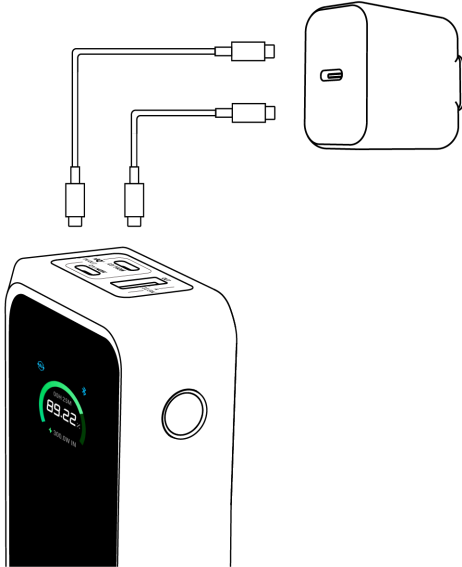


Paziņojums par Turbo režīma ātro uzlādi (vairāku portu izmantošana)

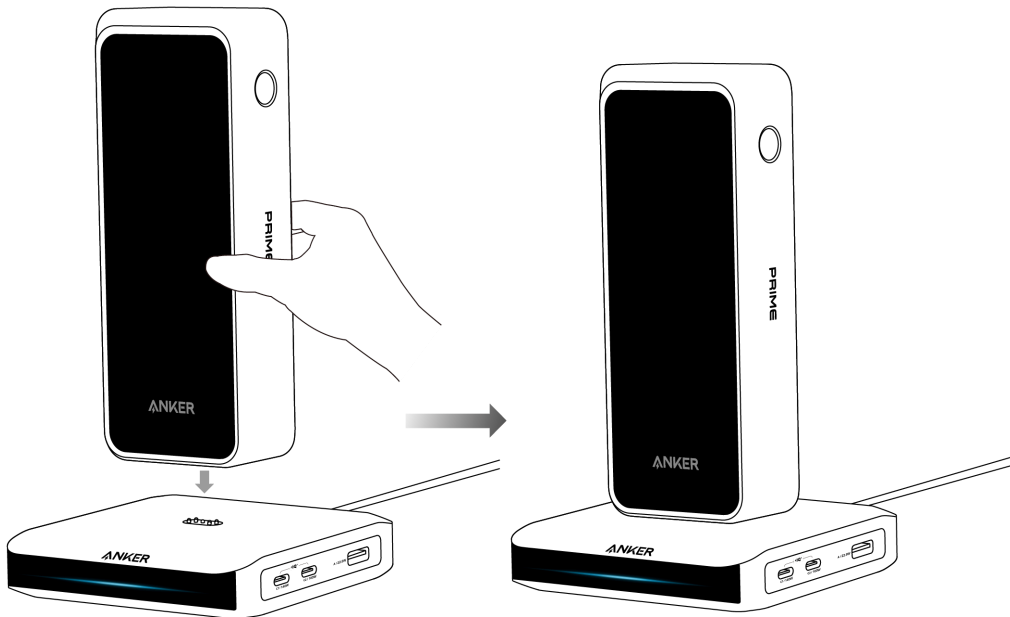
## Portatīvā akumulatora uzlādēšana

Uzlādējiet portatīvo akumulatoru, izmantojot USB-C portus.

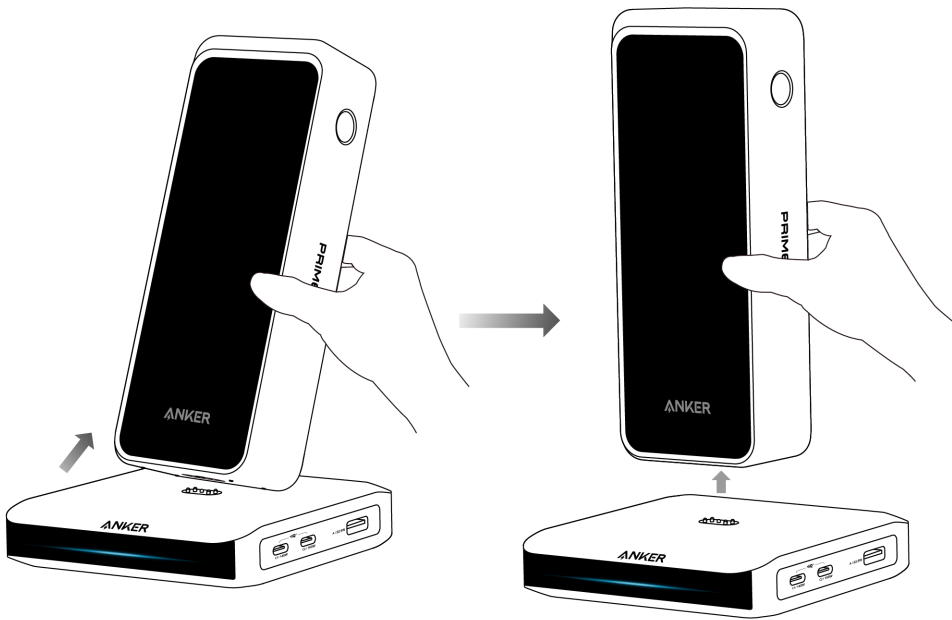
Mēs iesakām izmantot lādētāju ar vismaz 100W jaudu. Portatīvais akumulators var pilnībā uzlādēties aptuveni 1 stundā ar 140W lādētāju.



Jūs varat arī uzlādēt portatīvo akumulatoru, izmantojot Anker Prime uzlādes bāzi. Saskaņojiet portatīvā akumulatora apakšējo ar Pogo Pin (uzlādes savienotāju) un novietojiet portatīvo akumulatoru vertikāli uz bāzes.



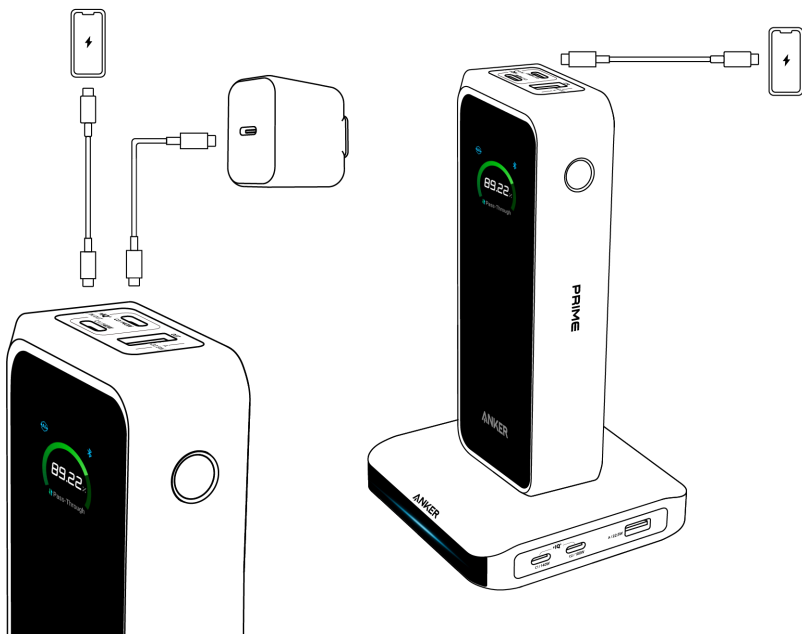
Lai noņemt portatīvo akumulatoru, nedaudz nolieciet to atpakaļ un paceliet to uz augšu.



	Paziņojums par USB-C porta ieeju
	Paziņojums par 150W ieeju Anker protokolam
	Paziņojums par divu portu ieeju (Piezīme: Nelielas strāvas svārstības var izraisīt nelielas atsķirības starp abiem portiem. Ir normāli, ka divu USB-C portu parādītā ieejas jauda atsķiras.)
	Paziņojums par uzlādes bāzes ieeju

## Vienlaicīga uzlāde un pārziplāde

- Kad vienlaicīgi notiek uzlāde un pārziplāde, portatīvais akumulators pārtrauks pārziplādi, tiklīdz tas būs pilnībā uzlādēts. Pārziplāde tiks atsākta, kad akumulatora līmenis pazemināsies līdz 90%.
- If the charger's power is too low (typically below 30W), output may pause to prevent the battery level from falling. We recommend using a charger with at least 100W, or pause recharging the power bank while it is powering other devices.
- Portatīvais akumulators nevar uzlādēt citas ierīces, kamēr tas tiek uzlādēts, izmantojot Anker 100W uzlādes bāzi — Modelis A1902. Šī funkcija tiek atbalstīta tikai, lietojot Anker Prime uzlādes bāzi (150W, 3 porti) — Modelis A1903.



## Lietotnē: uzlādes bāzes un portatīvo akumulatoru kombinēšana

Jūs varat apvienot tālāk minētās ierīces, izmantojot Anker lietotni, lai iegūtu vairāk funkciju. Katra grupa var ietvert vienu uzlādes bāzi un līdz četriem portatīvajiem akumulatoriem.

Uzlādes bāze	Portatīvais akumulators
Anker Prime Charging Base (150W, 3 Ports)—Model A1903	Anker Prime Power Bank (26K, 300W)—Model A110A Anker Prime Power Bank (20K, 220W)—Model A110B

Piezīme:

- Anker 100W Charging Base—Model A1902 neatbalsta savienojumu ar lietotni.
- Portatīvie akumulatori neatbalsta Wi-Fi patstāvīgi.

1. Pirms sāksšanas pārlicinieties, ka uzlādes bāze un portatīvais akumulators ir pievienoti jūsu Anker lietotnes kontam un ka uzlādes bāze ir pareizi savienota ar Wi-Fi tīklu.

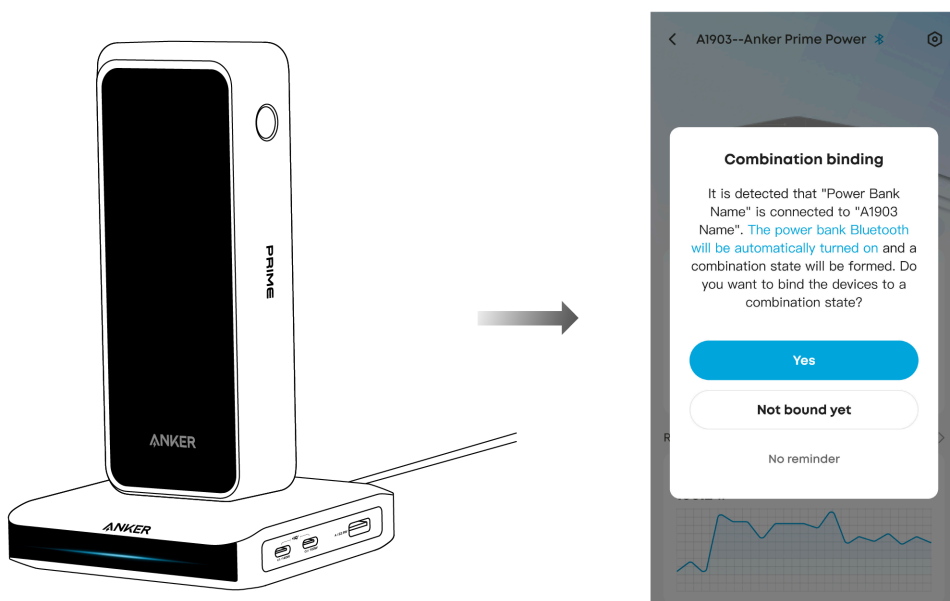
Skatīt A1903 lietotāja rokasgrāmatu:

<https://support.anker.com/s/article/manual?pn=A1903>

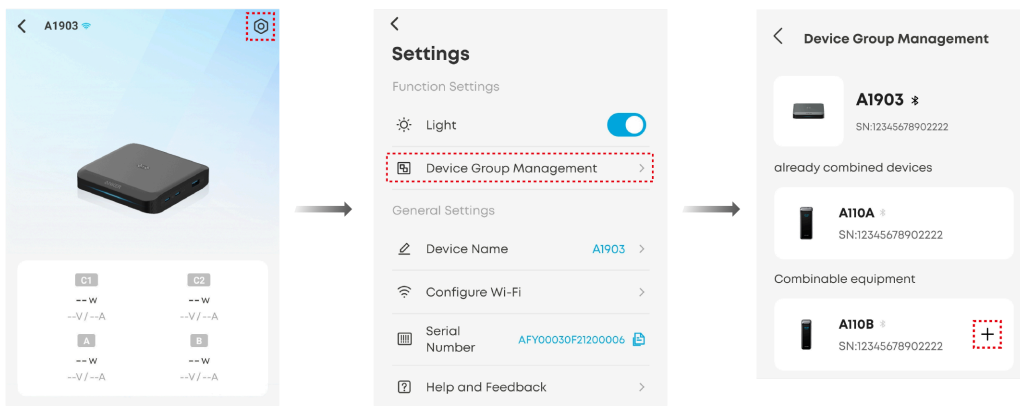
Wi-Fi savienojamība ļauj jums:

- Tālvadībā skatīt reāllaika informāciju par pievienotajām ierīcēm.
- Automātiski veikt programmatūras un iebūvētā programmaparatūras atjauninājumus pa nakti.
- Lejupielādēt jaunus pulksteņa displeja stilus piesaistītajiem portatīvajiem akumulatoriem.

2. Novietojiet portatīvo akumulatoru vertikāli uz uzlādes bāzes, un Anker lietotnē parādīsies kombinēšanas paziņojums. Apstipriniet paziņojumu, lai aktivizētu portatīvā akumulatora Bluetooth un pabeigtu saistīšanas procesu.

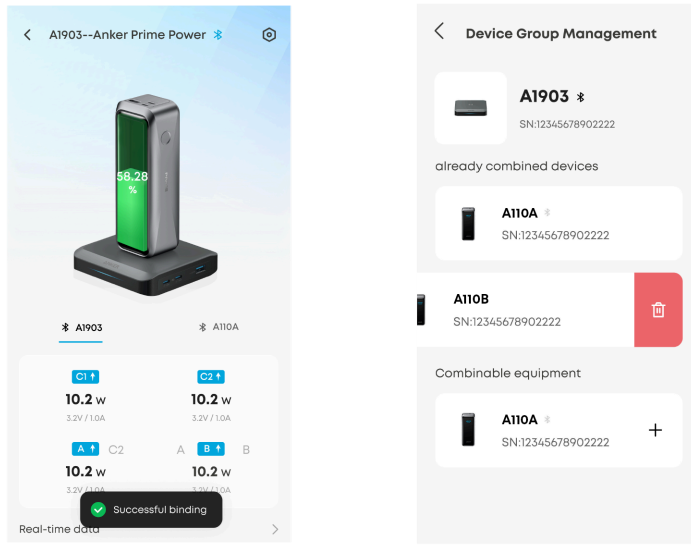


Jūs varat arī pieskarties augšējā labajā stūrī esošajai “Iestatījumi” ikonai uz uzlādes bāzes lapas. Pēc tam pieskarieties “Ierīcņu grupu pārvaldība”, lai sasaitētu portatīvo akumulatoru ar uzlādes bāzi.



3. Pēc apvienošanas jūs varat uzraudzīt reāllaika uzlādes datus visiem savienotajiem produktiem. Katra grupa var ietvert vienu uzlādes bāzi un līdz četriem portatīvajiem akumulatoriem.

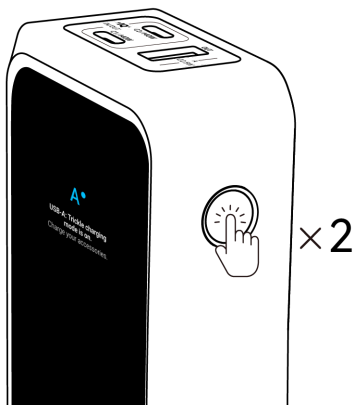
Lai noņemtu ierīci, pavelciet tās nosaukumam pa kreisi un pieskarieties miskastes ikonai.



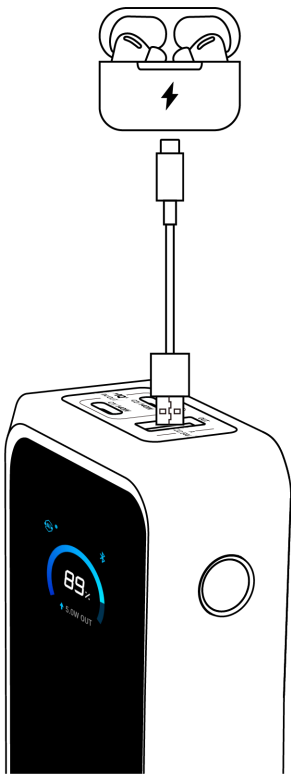
## Lēnas uzlādes režīms

Ja uzlādējat zemas jaudas ierīces, piemēram, austiņas vai rokas ventilatorus, caur USB-A portu aktivējiet lēnas uzlādes režīmu. Šī funkcija, pieejama noteiktos Anker portatīvajos akumulatoros, nodrošina stabilu zemu strāvu, lai novērstu portatīvā akumulatora izslēgšanos.

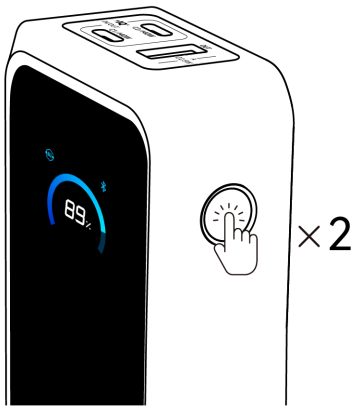
1. Nospiediet barošanas pogu divreiz, lai aktivizētu lēnas uzlādes režīmu.  
Piezīme: Lēnas uzlādes režīmu var aktivizēt vai deaktivizēt tikai galvenajā ekrānā.



2. Uzlādējiet savas austiņas vai citas zemas jaudas ierīces caur USB-A portu.

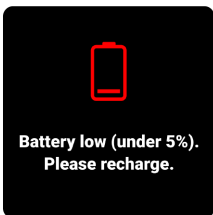


3. Nospiediet barošanas pogu divreiz, lai deaktivizētu lēnas uzlādes režīmu. Lēnas uzlādes režīms automātiski izslēgsies pēc 2 stundām, ja USB-A ports netiek izmantots.



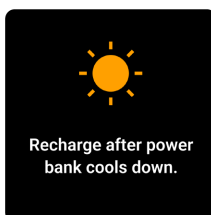
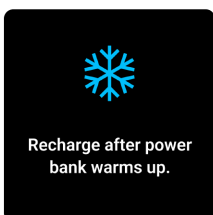
## Citi ekrāna attēli

### Zema akumulatora brīdinājums



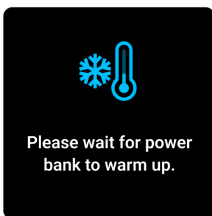
### Režīms bez ieejas

Parādās, ja akumulatora temperatūra ir attiecīgi augsta vai zema. Portatīvā akumulatora uzlādēsna tiek apturēta, līdz temperatūra atgriezās drošā diapazonā.

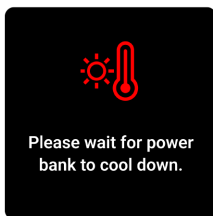


### Temperatūras aizsardzības režīms

Tiek rādīts, kad akumulatora temperatūra ir pārāk augsta vai pārāk zema. Visas ārējā akumulatora funkcijas ir apturētas, līdz temperatūra atgriezās drošā diapazonā.



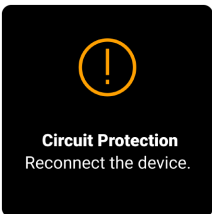
Please wait for power bank to warm up.



Please wait for power bank to cool down.

## Kēdes aizsardzība

Tiek rādīts, kad konstatētas strāvas vai sprieguma novirzes. Atvienojiet ierīci un pēc tam pievienojiet to atpakaļ, lai atsāktu normālu darbību.



Circuit Protection  
Reconnect the device.

## BiezŪzdotie jautājumi (BUJ)

### Jautājumi par lietotni

#### Vai, lai izmantotu šo produktu, man jāpierakstās Anker lietotnes kontā?

Visas produkta funkcijas var izmantot bez pieslēgšanās (tūrista konts). Tomēr, ja nepieciešams augstpielādēt zīmēnāfailus problēmu novēršanai, vispirms jāveic pieslēgšanās.

#### Ko man darīt, ja Bluetooth savienošana neizdodas?

Ja tuvumā ir vairākas Bluetooth ierīces, savienošana var neizdoties.

- Pārlicinieties, ka gan jūsu tālrunī, gan šajā produktā ir ieslēgts Bluetooth, un novietojiet tos tuvu viens otram.
- Pārvietojiet uz vietu, kur ir mazāk Bluetooth ierīču, un mēģiniet vēlreiz.
- Nospiediet un turiet pogu 7 sekundes, lai atiestatītu Bluetooth, pēc tam mēģiniet vēlreiz.

#### Ko darīt, ja programmaparatūras atjauninājums neizdodas?

- Pārlicinieties, ka tīkla savienojums ir stabils. Turiet produktu tuvu tālrunim un atstājiet Anker lietotni atvērtu līdz atjauninājums ir pabeigts. Atjaunināšanas process parasti ilgst 7–10 minūtes.
- Procesa laikā neizslēdziet Bluetooth, neuzlādējiet citas ierīces un neuzlādējiet ārējo akumulatoru.
- Ja atjauninājums joprojām neizdodas, sazinieties ar Anker klientu atbalstu. Tāpat varat augstpielādēt zīmēnāfailus lietotnes iestatījumu izvēlnē, lai palīdzētu izstrādes komandai novērst problēmas.

### Jautājumi par uzlādi un atkārtotu uzlādi

#### Kāpēc ārējais akumulators uzlādē ierīces mazāk reizi, nekā paredzēts?

Nelieli enerģijas zudumi (parasti 30 - 45%) ir normāli enerģijas pārvēršanas procesā akumulatora un shēmu dizaina dēļ. Pārvēršanas rezultātā pilnībā uzlādēts 26,250 mAh ārējais akumulators nodrošina aptuveni 15,200 mAh jūsu ierīcēm.

#### Kāpēc ārējais akumulators uzlādes laikā nevar sasniegt maksimālo jaudu?

- Pārlicinieties, ka uzlādes kabelis atbalsta 140W (5A). Ja iespējams, izmantojiet pievienoto kabeli.
- Ar tresās puses lādētājiem šis produkts maksimālo izvades jaudu atbalsta tikai PD protokola ietvaros, nevis zīmola īpašajos patentētajos protokolos.
- Uzlādes laikā sasilsta ir normāla. Lai aizsargātu akumulatoru un nodrošinātu drošu uzlādi, jauda var tikt samazināta pēc noteikta laika. Izmantojiet produktu vēsā, ventilējamā vidē (32 - 77°F / 0 - 25°C) un izvairieties uzlādēt citas ierīces, kamēr ārējais akumulators tiek uzlādēts.

#### Kāpēc mans ārējais akumulators nevar vienlaikus uzlādēt ierīces un pašam uzlādēties?

- Vienlaikus lādējot un uzlādējoties, izejas jauda ir aptuveni 70% līdz 80% no ieejas jaudas. Ja lādētāja jauda ir pārāk zema (parasti zem 30W), tā var nepietikt jaudīgu ierīču, piemēram, klēpj datoru, minimālajām uzlādes prasībām. Iesakām izmantot lādētāju ar vismaz 100W vai uz laiku apturēt ārējo akumulatora uzlādi, kamēr tas baro citas ierīces.
- Vienlaikus lādējot un uzlādējoties, kad ārējais akumulators ir pilnībā uzlādēts, tas pārtrauc pašuzlādi, lai aizsargātu akumulatoru. Uzlāde atsākas automātiski, kad akumulatora līmenis nokrīt līdz aptuveni 90%.

#### Kāpēc ārējais akumulators neuzlādējas tūlīt pēc tam, kad tas ir pilnībā izlādējies?

Pēc intensīvas lietošanas akumulatora sēnas var būt pārāk siltas. Uzlāde atsāksies, kad temperatūra nokritīsies līdz drošam līmenim, tā aizsargājot akumulatora darbības ilgumu.

#### Kāpēc divi USB-C porti rāda atšķirīgu ieejas jaudu, uzlādējot ārējo akumulatoru?

Nelielas strāvas svārstības var izraisīt nelielas atšķirības starp abiem portiem. Tas neietekmē parastu lietošanu.

#### Kāpēc uzlāde palēninās vai apstājas, pirms mans tālrunis ir pilnībā uzlādēts?

- iPhone tālruni var apturēt uzlādi pie 80% kā daļu no iOS 17 siltuma vadības stratēģijas, lai aizsargātu akumulatora veselību. Tas notiek biežāk, kad tālrunis kļūst silts. Uzlāde atsākas, kad tālrunis atdziest. Pārvietojiet uz vēsāku vietu vai palīdzēt.
- Daudz tālruni, piemēram, iPhone vai Samsung, aptur uzlādi apmēram pie 80%, ja ir ieslēgta akumulatora optimizācija. Pārbaudiet sava tālruna akumulatora iestatījumus, lai noskaidrotu, vai šī funkcija ir aktivizēta.

#### Kāpēc mans MacBook rāda "Battery Is Not Charging", kad tas ir pieslēgts pie šī produkta?

Kad MacBook ir pieslēgts pie tresās puses adaptera, uzlādes statuss var atjaunināties ar aizkavi. Uzlāde var būt jau sākusies, taču ikona var neparādīt izmaiņas uzreiz. Pēc dažām sekundēm, kad adapters tiek atpazīts, spraudņa ikona mainīsies uz uzlādes ikonu.



## Citi jautājumi

### Kāpēc akumulatora līmenis samazinās, kad power bank netiek lietots?

Šim produktam ir iekļauts Bluetooth un displejs. Kad abi ir aktīvi, enerģijas patēriņš palielinās. Lai samazinātu enerģijas lietošanu, nospiediet pogu divreiz Bluetooth ekrānā, lai izslēgtu Bluetooth, vai iestatiet ekrāna laika pārtraukumu Anker lietotnē.

### Kāpēc ekrānsaudzētāja laiks ir neprecīzs?

Ja produkts ilgu laiku nav savienots ar jūsu tālruni, ekrānsaudzētāja pulksteņa rādījums var kļūt neprecīzs. Laika attēlojums var arī būt aizkavēts pēc produkta izslēgšanas vai restartēšanas. Lai atjaunotu precīzu laiku, savienojiet produktu ar Anker lietotni, izmantojot Bluetooth. Sistēma automātiski sinhronizēs laiku bez nepieciešamības pēc manuālas ievades.

### Vai ir normāli, ka power bank vai pievienotās ierīces kļūst siltas uzlādes laikā?

Jā. Ierīces izdala siltumu enerģijas pārraides laikā, it īpaši ilgstošā uzlādes sesiju laikā vai ja lietojat tālruni spēlēm vai video straumēšanai. Ierīces ar metāla korpusiem var sīkst siltākas, jo tās ir veidotas, lai efektīvāk izkliedētu siltumu. Lietojiet produktu vēsā, labi vēdināmā vietā (32 - 77°F / 0 - 25°C) un pārtrauciet lietot ierīces, kas tiek uzlādētas.

### Kāpēc rādījumi lādētāja ekrānā atšķiras no tiem power bank vai tresās puses rīka, piemēram, POWER-Z?

- Displeja atšķirības ir normālas. Gan lādētāji, gan power bank rāda mērījumus ar nelielu aizkavi.
- Katra ierīce mēra jaudu citā vietā — lādētāja izejas portā, baterijas sīnā vai ierīces ieejā. Kabeļa nolietojums un pārraides zudumi arī var ietekmēt rezultātus.
- power bank displejs rāda tikai vienu decimāldaļu.

## Specifikācijas

Baterijas enerģija	99.75Wh / 19VDC (5,250mAh, 5 sīnu sērijā)	
Ieeja	Pogo Pin	15 ~ 22.1V ~ 10A (150W Max)
	USB-C1 / USB-C2	5V ~ 3A / 9V ~ 3A / 12V ~ 3A / 15V ~ 3A / 20V ~ 5A / 28V ~ 5A (140W maks.)
	USB-C1 / USB-C2	28V ~ 5.36A (150W maks.) (Anker Protocol)*
Izeja	USB-C1 / USB-C2	5V ~ 3A / 9V ~ 3A / 12V ~ 3A / 15V ~ 3A / 20V ~ 5A / 28V ~ 5A (140W maks.)
	USB-A	5V ~ 3A / 9V ~ 2A / 10V ~ 2.25A / 12V ~ 1.5A (22.5W maks.)
	Kopējā izeja	300W maks.

Portatīvais akumulators atbalsta ieeju 28V ~ 5.36A (150W maks.), ja tiek izmantots ar šādām ierīcēm un kabeļiem:

Device	Kabelis
Anker Prime Charger (160W, 3 porti, viedais displejs) — Model A2687	Anker Prime USB-C uz USB-C kabelis (240W, ar pārstrādātu pinumu) — Model A88E2 Anker USB-C uz USB-C kabelis (3 ft / 6 ft, 240W, ar pārstrādātu pinumu) — Model A82E2 Anker Prime Thunderbolt 5 kabelis (3.3 ft, 80 Gbps, 240W) — Model A84N1 Kabelis, kas iekļauts A110A komplektā.

Anker nākotnē var izlaist jaunas ierīces, kas atbalsta 150W uzlādi. Lai iegūtu jaunāko informāciju, lūdzu, pārbaudiet oficiālo tīmekļa vietni.

### Noklusējuma publiski pieejamās tīkla saskarnes un pakalpojumi

BLE (Bluetooth Low Energy) konfigurācija

Statusa apraksts: Ja ierīce vēl nav pieslēgta tīklam, tā automātiski ieslēgs BLE apraidi un aktivizēs BLE pakalpojumus, lai nodrošinātu Bluetooth tīkla konfigurācijas iespējas.

### Piezīmes

BLE konfigurācijas laikā lūdzu pārliecinieties, ka jūsu tīkla vide ir stabila, un izpildiet ierīces norādījumus, lai pabeigtu iestatīšanu.