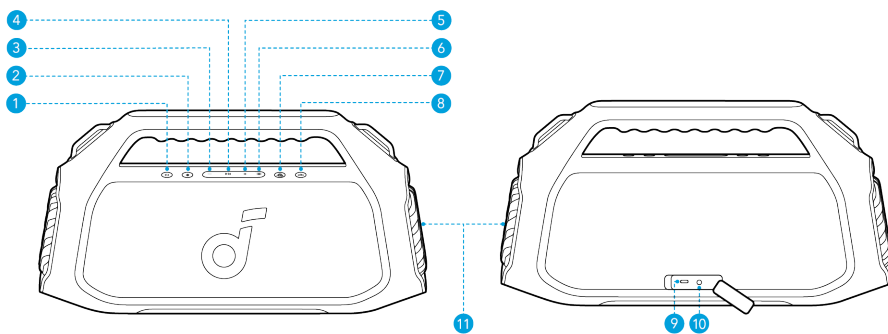
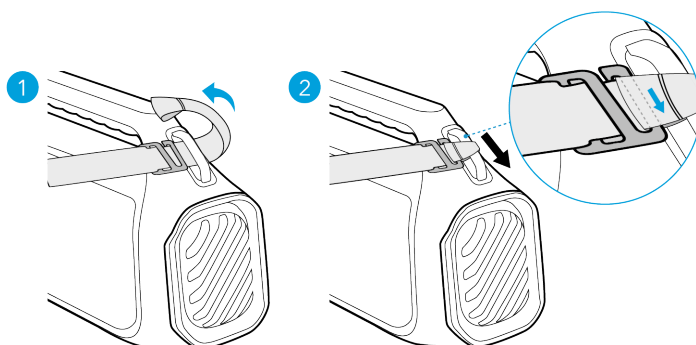


Aperçu



| | | | |
|---|-----------------------|----|-----------------------|
| 1 | Bouton d'alimentation | 7 | Bouton Auracast |
| 2 | Bouton Bluetooth | 8 | Bouton BassUp 2.0 |
| 3 | Bouton de volume - | 9 | Port de charge Type-C |
| 4 | Bouton Lecture/Pause | 10 | Entrée AUX |
| 5 | Bouton de volume + | 11 | Voyant LED |
| 6 | Bouton LightShow | | |

Installation de la sangle

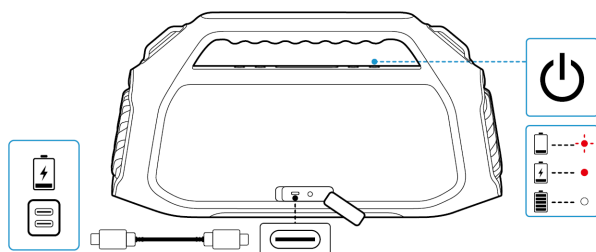


- Fixez la sangle des deux côtés de la poignée.

Charge

Charger votre enceinte

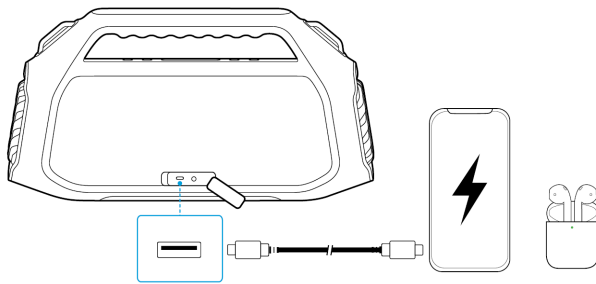
- Utilisez un câble C-C et un chargeur certifiés pour éviter tout dommage.



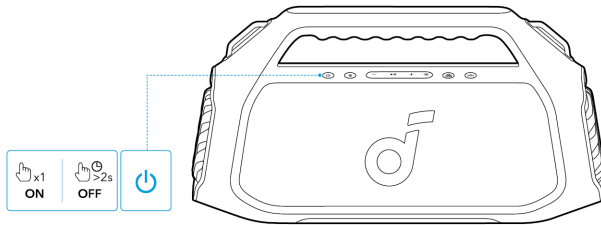
| | | |
|---|------------------|---------------------|
| ⦿ | Clignotant rouge | Batterie faible |
| ● | Rouge fixe | En charge |
| ○ | Blanc fixe | Complètement chargé |

Charger des appareils externes

- Utilisez cette enceinte comme batterie externe pour charger vos appareils portables ou accessoires.



Mise sous/hors tension



| | | |
|--|---|----------------------|
| | Appuyez ou maintenez enfoncé pendant 2 secondes | Alimentation Éllumée |
| | Blanc fixe | |
| | Maintenez enfoncé pendant 2 secondes | Alimentation Éteinte |
| | Lumière Éteinte | |

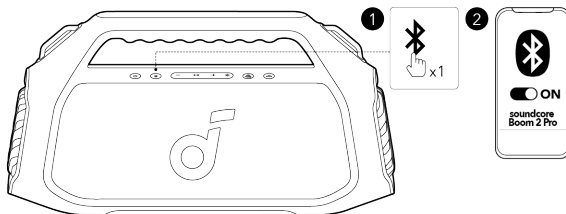


- Cette enceinte s'éteindra automatiquement après 20 minutes sans entrée audio.
- Vous pouvez également définir un délai de mise hors tension automatique dans l'application soundcore.

Utilisation de votre enceinte

Mode Bluetooth

Appuyez sur le bouton Bluetooth pour entrer en mode d'appariement Bluetooth, puis sélectionnez "soundcore Boom 2 Pro" dans la liste Bluetooth pour vous connecter.



| | | |
|--|-----------------|--|
| | Appuyez | Entrer en mode d'appariement Bluetooth |
| | Clignotant Bleu | Bluetooth Appariement |
| | Fixe Bleu | Bluetooth Connecté |

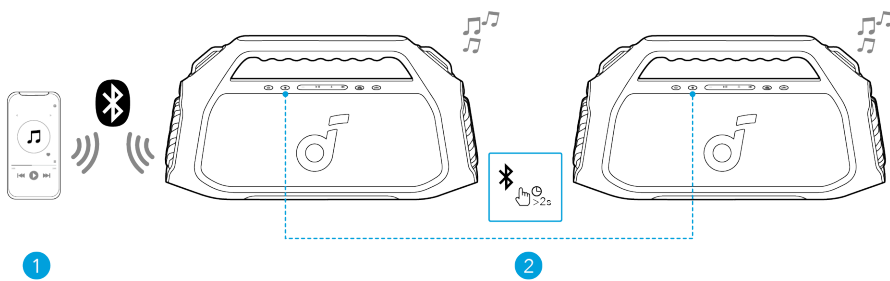


- Pour revenir en mode d'appariement Bluetooth, appuyez une fois sur le bouton Bluetooth.
- Cette enceinte ne peut lire de la musique que sur un seul appareil mobile à la fois. Pour lire à partir d'un autre appareil connecté, mettez d'abord en pause l'appareil actuellement actif.
- Chaque fois que vous allumez votre enceinte, elle se connectera automatiquement à votre dernier appareil connecté s'il est disponible dans la portée Bluetooth. Sinon, appuyez sur le bouton Bluetooth pour entrer en mode d'appariement Bluetooth.

Mode TWS (True Wireless Stereo)

Deux enceintes soundcore identiques peuvent s'appairer l'une à l'autre pour un son stéréo. Les deux enceintes peuvent lire le même audio (l'une comme canal gauche et l'autre comme canal droit).

Avec une enceinte connectée à un smartphone, maintenez enfoncé le bouton Bluetooth pendant 2 secondes sur les deux enceintes pour entrer en mode d'appariement TWS.



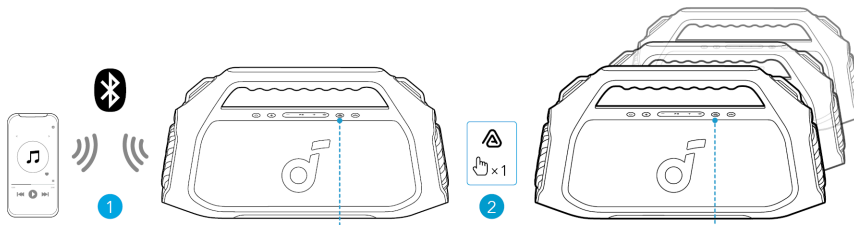
| | | |
|--|--------------------------------------|--|
| | Maintenez enfoncé pendant 2 secondes | Entrer / Quitter le mode d'appariement TWS |
| | Clignotant blanc | Appariement TWS |
| | Bleu fixe (Enceinte 1) | TWS connecté |
| | Blanc fixe (Enceinte 2) | |



- Pour quitter le mode TWS, maintenez enfoncé le bouton Bluetooth pendant au moins 2 secondes.
- L'appareil actuel ne peut pas être apparié en TWS avec les lots précédents. Vous pouvez distinguer la nouvelle version en vérifiant le 7e chiffre du numéro de série (où "C" indique la nouvelle version). Si vous avez des questions, veuillez visiter le site officiel soundcore.
- Après la connexion via Auracast, appuyez deux fois sur le bouton Auracast de l'une des enceintes pour passer en mode stéréo. Appuyez deux fois à nouveau pour inverser les canaux gauche et droit, et appuyez deux fois encore pour revenir en mode mono.

Mode Auracast

Avec une enceinte connectée à un smartphone, appuyez sur le bouton Auracast de jusqu'à 100 enceintes soundcore avec fonction Auracast pour synchroniser l'audio et la lumière.

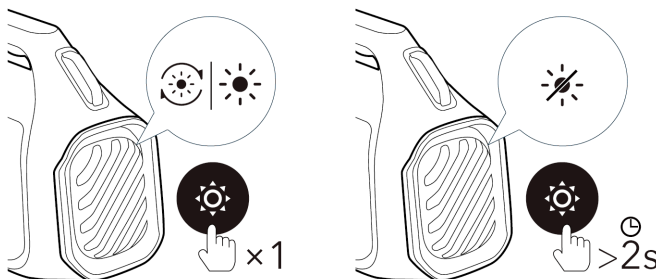


| | | |
|--|------------|---|
| | Appuyez | Entrer / Quitter le mode d'appariement Auracast |
| | Blanc fixe | Appariement Auracast |
| | Blanc fixe | Auracast connecté |



Les enceintes soundcore avec fonction Auracast peuvent également être connectées avec cette enceinte.





LightShow



| | | |
|--|---------------------------------------|--|
| | Appuyez une fois ou appuyez à nouveau | Allumer la lumière / Changer les effets lumineux |
| | Maintenez enfoncé pendant 2 secondes | Éteindre |

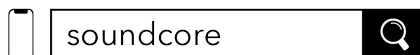
Commandes des boutons

| | | |
|--|--------------------------------------|--|
| | Appuyez | Mise sous tension |
| | Maintenez enfoncé pendant 2 secondes | Mise hors tension |
| | Appuyez | Entrer en mode d'appariement Bluetooth |
| | Maintenez enfoncé pendant 2 secondes | Entrer / Quitter le mode d'appariement TWS |

| | | |
|---|---------------------------------------|--|
| -/+ | Appuyez | Volume + / - |
|  | Appuyez | Entrer / Quitter le mode d'appariement Auracast |
|  | Appuyez | Activer / Désactiver BassUp 2.0 |
|  | Appuyez | Lecture / Pause |
| | Appuyez deux fois | Piste suivante |
| | Appuyez trois fois | Piste précédente |
|  | Appuyez une fois ou appuyez à nouveau | Allumer la lumière / Changer les effets lumineux |
| | Maintenez enfoncé pendant 2 secondes | Éteindre |

Application soundcore

Téléchargez l'application soundcore pour améliorer votre expérience.



Google Play and the Google Play logo are trademarks of Google Inc.



Apple and the Apple logo are trademarks of Apple Inc.



Informations sur le produit : Vérifiez le nom du produit et la version du logiciel, ou lisez le manuel d'utilisation.

Mise à jour du firmware : Vous serez informé dès qu'une nouvelle version du firmware sera détectée lorsque vous connecterez l'enceinte à l'application.

État de la batterie : Indique le niveau de batterie restant de votre enceinte.

Contrôle du volume : Ajustez le niveau de volume via l'application sans appuyer sur les boutons de l'enceinte.

Paramètres EQ : Il existe divers paramètres EQ prédéfinis que vous pouvez choisir dans l'application pour optimiser votre expérience tout en écoutant différents genres musicaux.

- **soundcore Signature :** Mode EQ standard optimisé pour un son bien équilibré.
- **Voix :** Les voix se distinguent plus clairement des autres sons ambiants.
- **Treble Boost :** Les hautes fréquences sont amplifiées.
- **Balance :** Aucune amplification des sons à haute et basse fréquence.

Définir le délai de mise hors tension automatique : Définissez un délai de mise hors tension automatique. L'enceinte s'éteindra automatiquement lorsque le délai sera écoulé.

Invite vocale : Désactivez ou restaurez l'invite vocale lors de la mise sous/hors tension.

Réinitialisation

Maintenez enfoncés simultanément le bouton Bluetooth et le bouton de volume + pendant au moins 4 secondes pour réinitialiser l'enceinte.

Spécifications

| | |
|--|---|
| Entrée de charge | 5V==3A, 9V==3A, 15V==2A, 20V==1,5A |
| Sortie de charge | 5V==2A |
| Capacité de la batterie | 7500mAh/7,3V |
| Puissance de sortie audio | 100W, jusqu'à 140W |
| Haut-parleur | Woofer : 4,5 pouces x 2, 50W Tweeter : 0,75 pouce x 2, 20W |
| Réponse en fréquence | 40Hz-20kHz |
| Temps de charge | 3 heures (avec entrée de 30W) |
| Durée de lecture (varie selon le niveau de volume et le contenu musical) | 20 heures |
| Niveau d'étanchéité | IPX7 |
| Version Bluetooth | Bluetooth 6.0 |
| Portée Bluetooth | 100m |

Informations de conformité

Par la présente, Anker Innovations Limited déclare que cet appareil est conforme aux réglementations Product Security and Telecommunications Infrastructure (Security Requirements for Relevant Connectable Products) Regulations 2023. Pour la déclaration de conformité, visitez le site Web :

<https://uk.soundcore.com/pages/psti-related>.

Port ouvert par défaut : Bluetooth classique

Description du port : Une fois l'appareil allumé, la visibilité Bluetooth classique (ou mode d'appariement) est automatiquement activée.

fournissant des services d'appariement (ou de contrôle) Bluetooth. Le service Bluetooth est désactivé lorsque l'appareil est éteint.

1. Consommation d'énergie en mode veille : $\leq 0,5W$

2. Consommation d'énergie en mode veille en réseau : $\leq 2W$

3. Consommation d'énergie en mode veille en réseau lorsque tous les ports réseau filaires sont connectés et tous les ports réseau sans fil sont activés : $0,27W$

4. Gestion de l'alimentation : $\leq 20min$

5. Informations sur l'adaptateur applicable :

Marque : ANKER

Fabricant : Anker Innovations Limited

Modèle : A2337

Entrée : 100-240V~ 1,0A, 50-60Hz

Sortie : 5,0V \ddots 3,0A 15,0W / 9,0V \ddots 3,0A 27,0W / 12,0V \ddots 2,5A 30,0W / 15,0V \ddots 2,0A 30,0W / 20,0V \ddots 1,5A 30,0W
(30,0W max.)