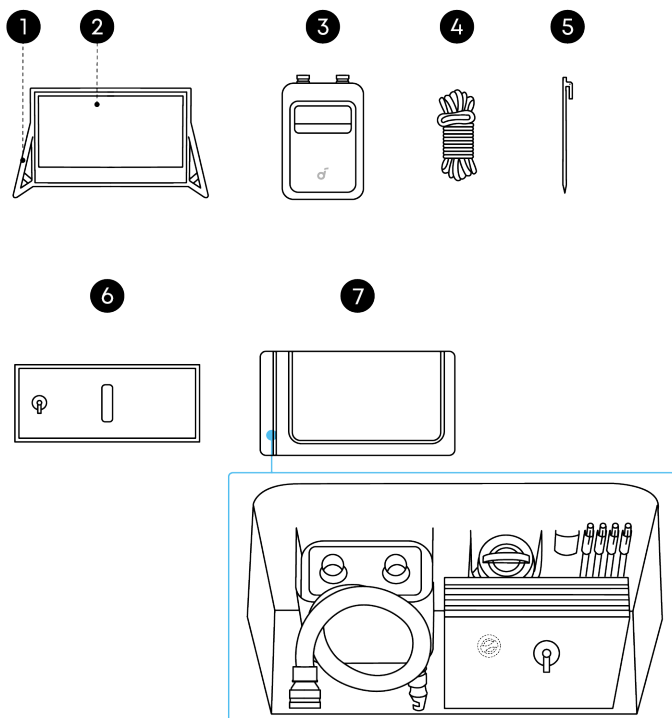


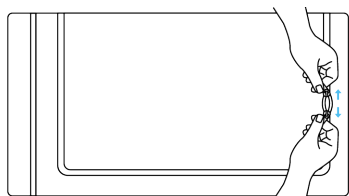
## Innehåll i förpackningen



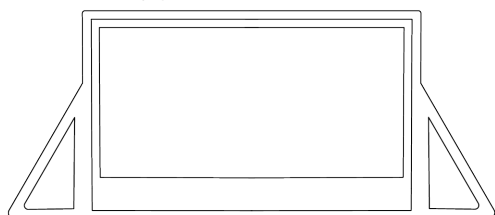
1. Uppblåsbar ram
2. Projektorduk
3. Luftpump (inkluderar USB-C-kabel, lufthål och luftslang)
4. Förtöjningslinor x 4 (Redan fästa vid den uppblåsbara ramen)
5. Markspikar x 4
6. Vattenpåsar x 4
7. Förvaringspåse (inkluderar reparationssats)

## Komma igång

### 1. Fälla ut projektorduken



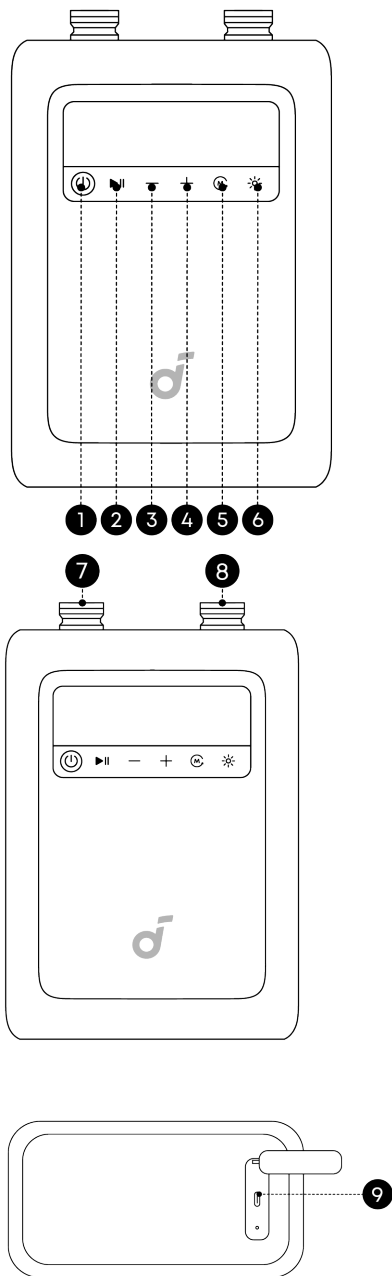
- ① Ta ut duken ur förvaringspåsen.



- ② Fäll ut duken och lägg den plant.

### 2. Ställa in luftpumpen

Översikt luftpump



#### 1. Strömknapp

- Tryck och håll ned för att slå pumpen på/av.
- Kort tryck för att kontrollera batterinivån. Batteriikonen blir röd när pumpens batteri är under 30 %. Sluta använda och ladda innan nästa användning.

#### 2. Start / Paus

#### 3. Minska trycket

#### 4. Öka trycket

#### 5. Lägesväljare

#### 6. LED-lampans strömbrytare

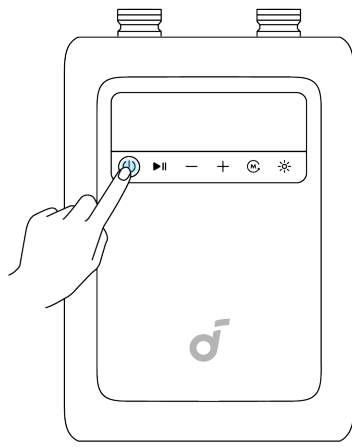
- LED-lampan är endast avsedd för nödsituationer.

#### 7. Avluftningsport

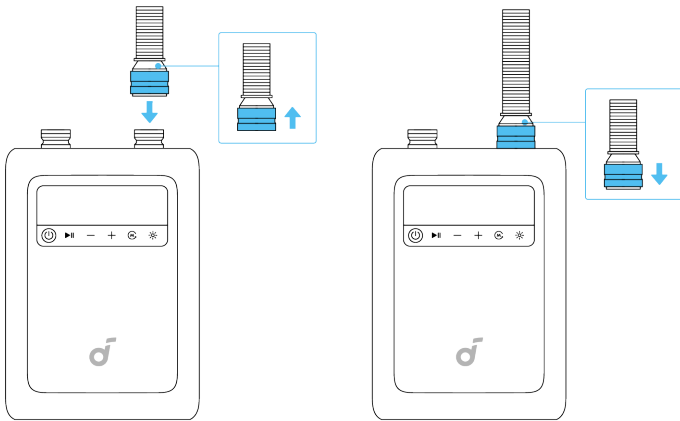
#### 8. Inflationsport

#### 9. USB-C-port (laddningskabel ingår)

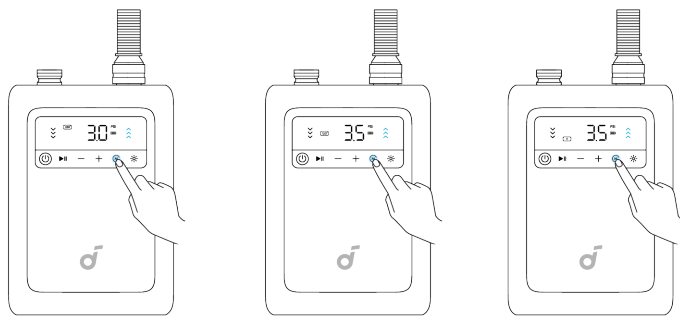
### Ställa in luftpumpen



① Tryck och håll ned strömknappen för att slå på den.



② Anslut luftslangen till inflationsporten.



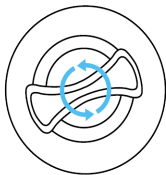
③ Välj läge: 200" duk, 120" duk eller Anpassat läge.

- 💡 **200" Läge:** Stödjer 200-tums dukar; lufttryck: 3,0 PSI.
- 120" Läge:** Stödjer 120-tums dukar; lufttryck: 3,5 PSI.

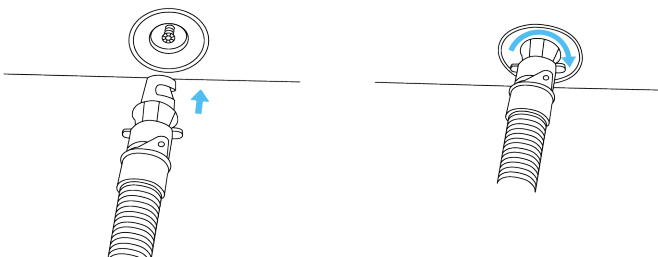
**Anpassat läge:** För att blåsa upp andra produkter, byt till Anpassat läge och justera lufttrycket efter behov.

### 3. Blåsa upp och ställa upp duken

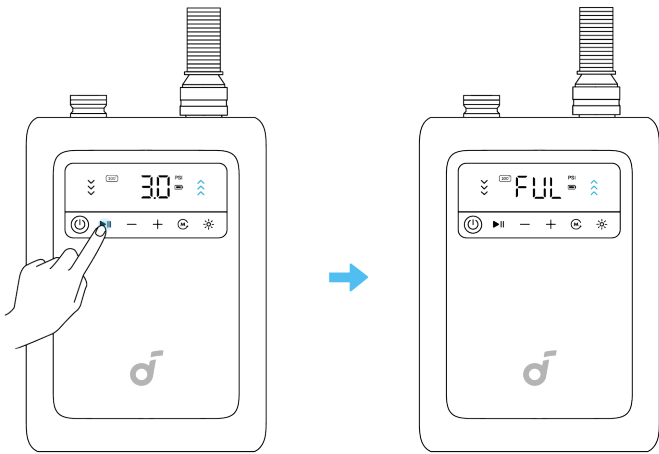
Det tar cirka 5 minuter att blåsa upp helt.



① Öppna ventillocket som sitter längst ner på den uppblåsbara ramen.

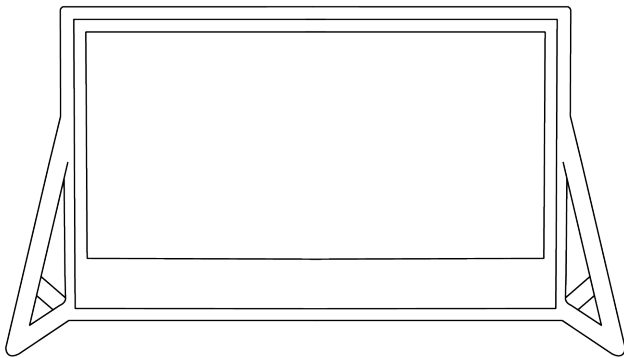


② För in luftslangen i ventilen och dra åt genom att vrida åt höger.



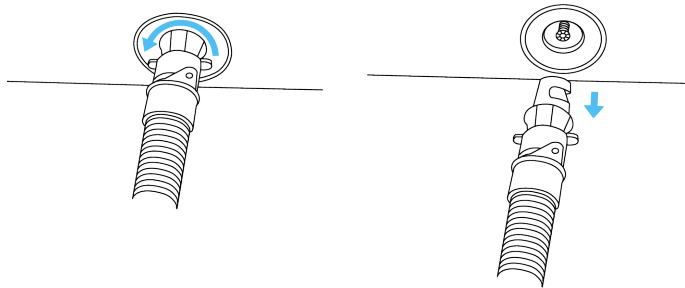
③ Tryck på Start/Paus-knappen på luftpumpen och blås upp tills pumpen stannar automatiskt.

💡 När uppblåsningen är klar stannar pumpen automatiskt och visar "FUL" på digitaldisplayen.



④ Res duken gradvis till upprätt läge.

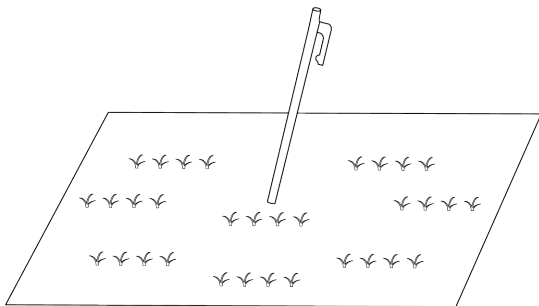
💡 Luftpumpen kan hängas upp under användning. Se till att den är stabil och inte dinglar.



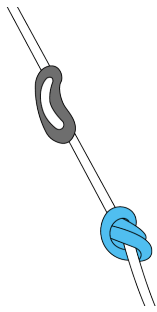
⑤ Koppla loss slangen när uppblåsningen är klar.

#### 4. Ytterligare förankring

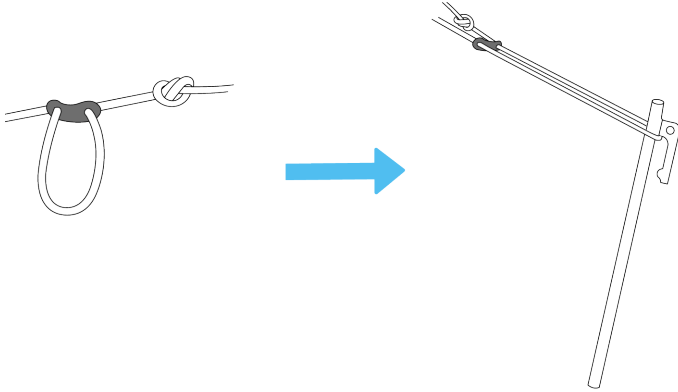
Användning av förtöjningslinor och markspikar



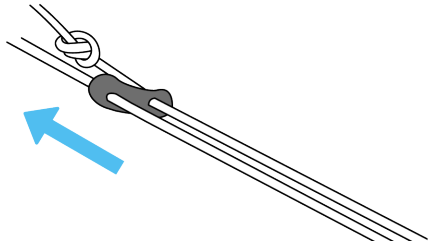
① Sätt ner markspiken på lämplig plats.



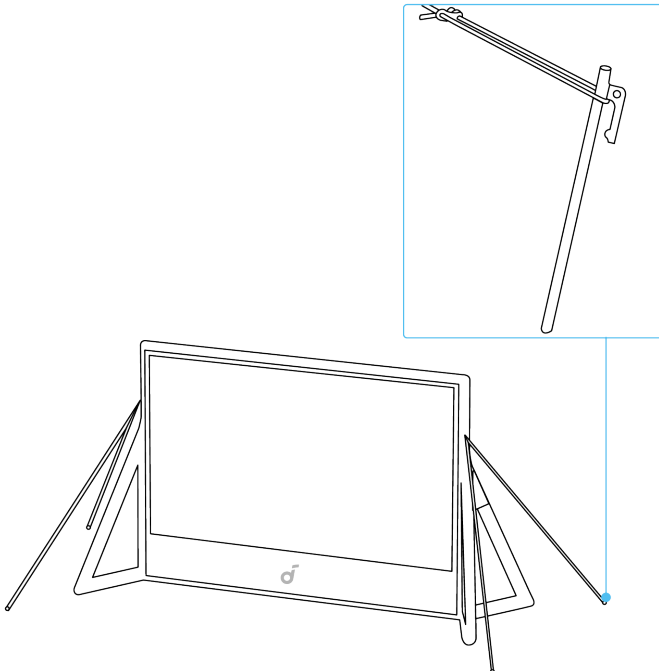
② Knyt en knut i änden av förtöjningslinan och fäst den i spännet.



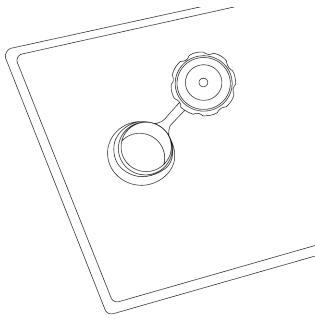
③ Dra ut förtöjningslinan ur spännet och häng den på markspiken.



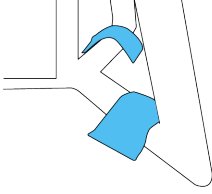
④ Ta tag i förtöjningslinan nära duken. Nyp ihop och skjut spännet uppåt för att dra åt.



Användning av vattenpåsar

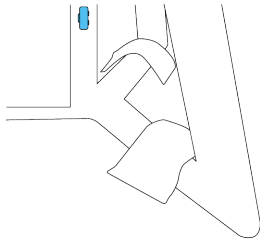


① Öppna locket och fyll vattenpåsen tills den är full.

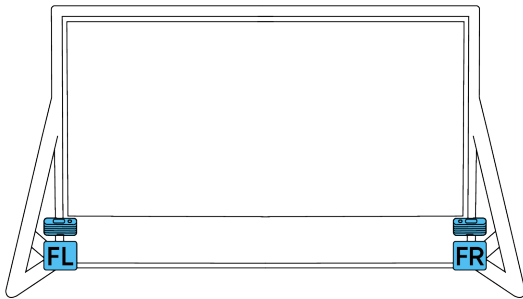
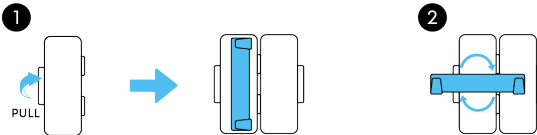


② Stäng locket och tryck sedan fast den mot dukens bas.

## Montering av Nebula X1 Pro front surround-högtalare



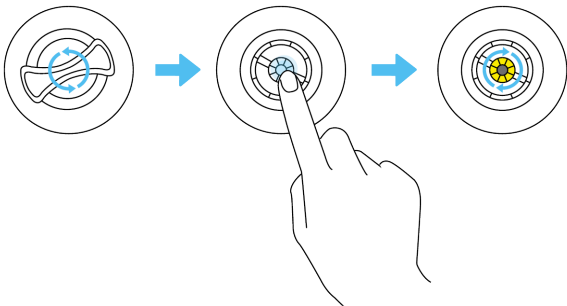
① Öppna monteringskroken för högtalaren.



② Rikta in monteringskroken på högtalarens baksida mot kroken och fäst den på plats.

## Förvaring

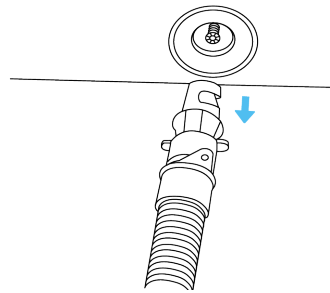
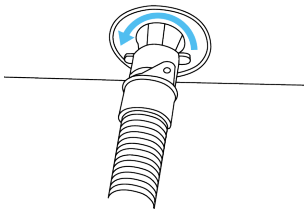
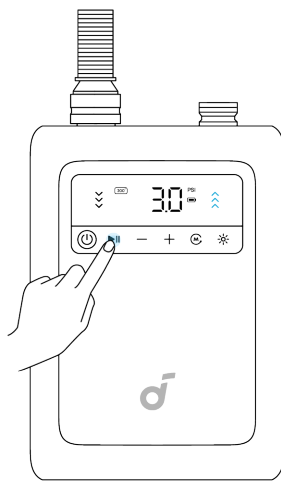
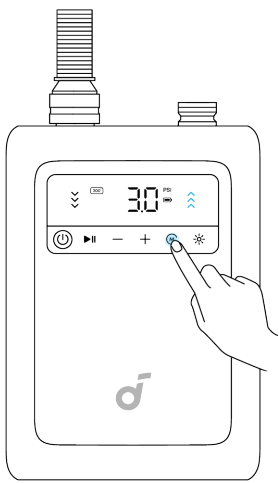
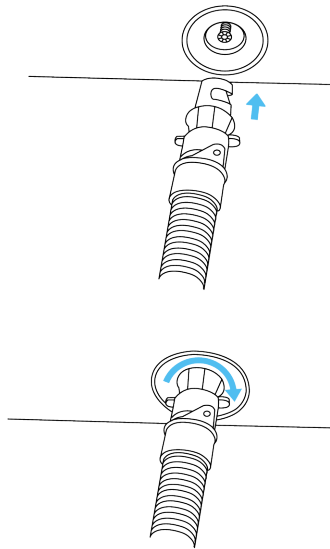
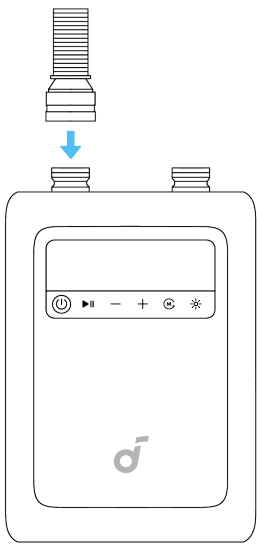
Det tar cirka 3 minuter att tömma luften helt.



① Ta bort front surround-högtalaren och stäng monteringskroken.

② Öppna ventillocket som sitter längst ner på den uppblåsbara ramen.

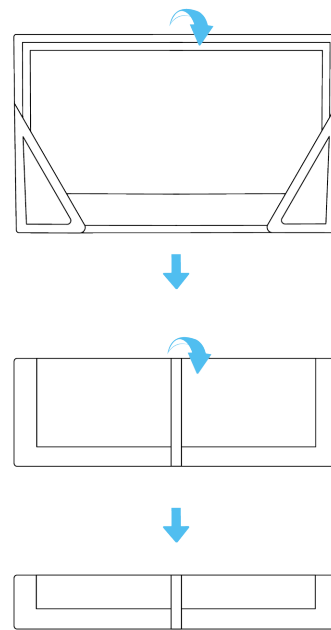
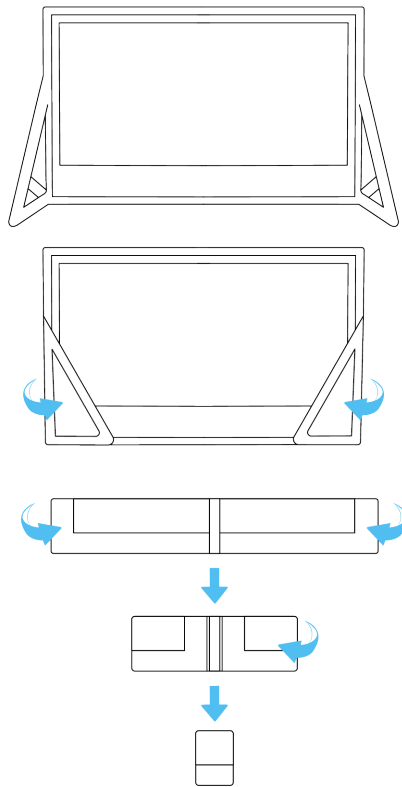
③ Tryck på och vrid den gula ventilkärnan åt höger för att släppa ut luft kontinuerligt, och låt luften gå ut tills duken kollapsar.



④ Använd luftpumpen för att tömma luften:

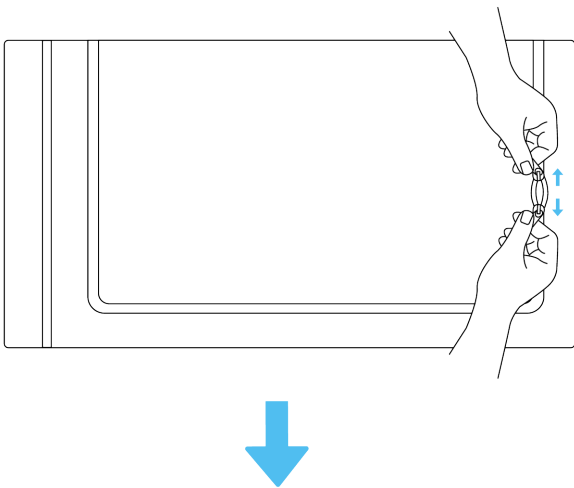
- Sätt slangen i avluftningsporten. För in andra änden av slangen i ventilen, välj 200"-läget och tryck på Start/Paus-knappen. Töm luften tills pumpen stannar automatiskt.

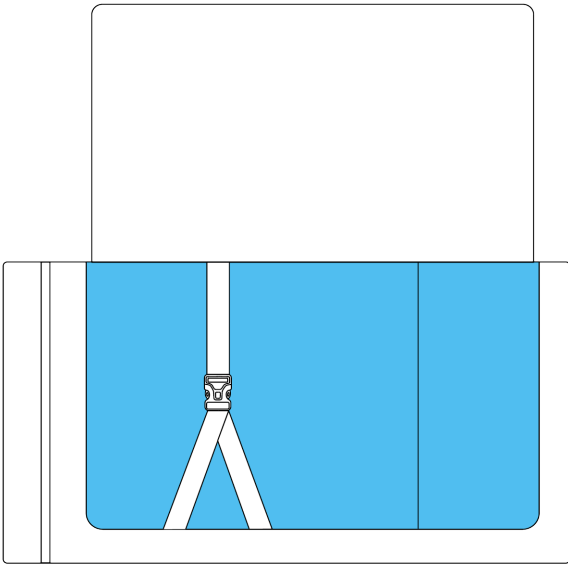
### Vikning av projektorduken



① Vik den korta sidan i halva två gånger.

② Vik varje långsida mot mitten en gång, rulla sedan ihop duken. När du viker, tryck ihop så mycket som möjligt för att få plats i förvaringspåsen.

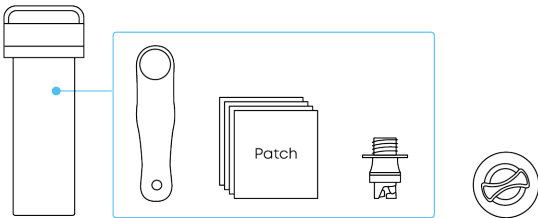




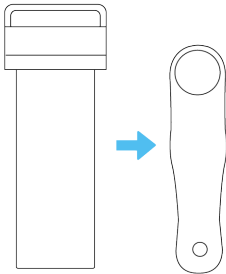
③ Placera duken i förvaringspåsen, fäst med remmarna och dra igen blixtlåset.

④ Förvara luftpumpen, markspikarna och andra tillbehör i tillbehörspåsen och stäng blixtlåset.

## Använda reparationsatsen



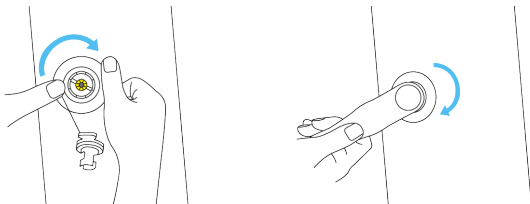
Vid ventilskada:



① Öppna reparationsatsen och ta ut ventilverktyget.



② Rikta ventilverktyget mot den skadade ventilen och vrid moturs cirka tre varv för att ta bort ventilen.



③ Sätt i reservventilen, vrid medurs cirka tre varv och använd sedan ventilverktyget för att dra åt ordentligt.

**Vid skada på den uppblåsbara ramen:**

① Öppna reparationsatsen och ta ut en reparationslapp.

② Klipp lappen till lämplig storlek efter det skadade området.

③ Applicera speciallim (ingår ej) på både det skadade området och lappen och vänta i cirka 30 minuter (beroende på limtyp).

④ Sätt fast lappen över skadan, tryck fast ordentligt för att få bort eventuella luftbubblor innan du blåser upp igen. *les before inflating again.*

Reparationsatsen innehåller också en ventilkoppling för utbyte.

## Specifikationer

## Duk

Vit dukstorlek: 200 tum

Ramens material: PVC-belagd nätväv

Dukmaterial: Polyester

Gain-faktor: 1,0

Synfält (FOV): över 160°

Dimension: 5786 mm (L) x 3340 mm (H) x 2099 mm (B)

## Luftpump

Storlek: 206 x 145 x 86 mm

Vikt: 1,8 kg

Motortyp: Högvarvig borstlös motor

Upp- och nedblåsningstid: inom 8 minuter

Uppblåsningssljud: ≤75 dB

Batteritid: 5000 mAh, 3 fullständiga cykler för upp- och nedblåsning

Laddningstid: PD 2,5 timmar (45 W)

Anslutning: Snabbkopplad slang

## Förvaringsväska

Material: Hård plast + Polyester

Dimension: 1100 x 650 x 550 mm

## Extra förankringsdetaljer

### Markspik

Mått: ø6 mm x 25 cm

Vikt: 204 g x 4

### Förtöjningslina

Mått: ø7 mm x 4 m

Vikt: 48 g x 4

### Vattenpåse

Mått: 74 x 37 cm

Maxlast: 20 kg

## Reparationssats

Mått: ø73 mm x 185 mm

Reservventil x 1

Ventilverktyg x 1

Tyglappar x 4

Ventilkoppling x 1

## Tillgänglighets- och kompatibilitetsfunktioner

### 1. Fysisk tillgänglighet

- Luftpumpen och ventilportarna är utformade med stora, greppvänliga ytor som passar användare med begränsad fingerfärdighet.
- Installationsprocessen kräver inga finmotoriska färdigheter utöver grundläggande inriktning och slanganslutning.

### 2. Visuellt tillgänglighet

- Tryckta etiketter och märkningar på duken är högkontrast (svart på vitt) med en kontrast på minst 4,5:1.
- LED-indikatorn har tydliga färglägen (grön / röd) som visar drift och låg batteristatus.
- Snabbstartsguiden och användarmanualen finns i storstil PDF-format och i tillgängliga skärmläsarversioner (taggad PDF).

### 3. Auditiv tillgänglighet

- Instruktionsvideor inkluderar beskrivande ljudspår för alla viktiga monteringsmoment.
- Produkten avger endast icke-kontinuerliga ljud under 75 dB, vilket minimerar hörselbesvär.