

## 1. حول هذا المنتج

- 1.1 مقدمة في مبدأ الطباعة بالأشعة فوق البنفسجية
- 1.2 الميزات الخاصة
- 1.3 نظرة عامة
- 1.4 الوحدات الرئيسية والوظائف

## 2. ما يوجد في العبوة

### 3. تحضير

- 3.1 الوضع
- 3.2 تشغيل الطاقة
- 3.3 التثبيت

## 4. مقدمات إلى المنصة أو المرفق

- 4.1 اختيار المنصة أو الملحق
- 4.2 تثبيت الماسح الضوئي المسطح الصغير
- 4.3 تثبيت السطح المستوي القياسي
- 4.4 تثبيت ملحق الطباعة الدوار
- 4.5 تركيب ملحق اللف إلى الفيلم (سيتم التحديث)

## 5. إعداد النظام

- 5.1 إضافة الجهاز
- 5.2 تسمية الجهاز وتهينته
- 5.3 التحقق من الحالة
- 5.4 حقن الحبر
- 5.5 اختبار الطباعة
- 5.6 معايرة الكاميرا

## 6. سير عمل الطباعة

## 7. دليل مؤشرات LED

## 8.التنظيف

- 8.1 التنظيف الروتيني (شهريًا)
- 8.2 التنظيف العميق (ربع سنوي)

## 9.الصيانة

- 9.1 الصيانة الدورية
- 9.2 استبدال رأس الطباعة
- 9.3 استبدال مجموعة وسادة الحبر والكاشطة
- 9.4 استبدال باب مقصورة الطباعة

## 10.ترقية البرنامج الثابت

- 10.1 تطبيق eufyMake
- 10.2 استوديو eufyMake (سيتم التحديث)

## 11.استعادة إعدادات المصنع

## 12. المواصفات

## 13.إشعار

## 1. حول هذا المنتج

### 1.1 مقدمة في مبدأ الطباعة بالأشعة فوق البنفسجية

#### مبدأ الطباعة

تستخدم طابعات UV تقنية نفث الحبر الكهروضغطي. هذا يعني أنه لا يوجد اتصال مباشر بين رأس الطباعة وسطح المادة. بدلاً من ذلك، يستخدم رأس الطباعة الجهد الكهربائي لقفز قطرات الحبر بدقة من الفوهات على الركيزة. تتيح هذه الطريقة غير التلامسية للطباعة بالحبر النفاث، والمعروفة أيضًا بطريقة الفجوة، الطباعة على مجموعة أوسع بكثير من المواد. يمكن لآلة واحدة الطباعة على مواد مثل الزجاج والبلاستيك والأكريليك والمعدن والجلد والمزيد.

#### مبدأ المعالجة

يحدث التجفيف بالأشعة فوق البنفسجية عندما تتفاعل المواد البادئة في الحبر فوق البنفسجي مع الضوء فوق البنفسجي المنبعث من مصابيح LED. يتسبب هذا التفاعل الكيميائي في تصلب الحبر بشكل شبه فوري دون الحاجة إلى الخبز التقليدي بالحرارة أو التجفيف بالهواء. تستغرق هذه العملية السريعة بضع ثوان فقط، مما يقلل بشكل كبير من وقت الإنتاج. ومع ذلك، نظرًا لأن حبر الأشعة فوق البنفسجية غالبًا ما يكون له لمسة نهائية غير لامعة، فقد تبدو الصور المطبوعة باهتة قليلًا. لمواجهة ذلك، يمكن تطبيق طلاء شفاف لامع فوق الصورة المطبوعة لإضفاء تأثير أكثر إشراقًا ولمعانًا عاليًا.

#### مبدأ اللون

طابعات UV ذات الخمسة ألوان (C - سماوي، M - أرجواني، Y - أصفر، K - أسود، W - أبيض) يمكنها تلبية معظم احتياجات الطباعة، كما نقدم أيضًا تشطيبًا لامعًا للحصول على تأثير محسن. يتم إنشاء الألوان الأخرى عن طريق مزج هذه الألوان الأساسية باستخدام برنامج إدارة الألوان. بالإضافة إلى الطباعة بالألوان القياسية، يمكن لهذه الطابعة إنتاج تأثيرات خاصة عبر التحكم بالبرمجيات. على سبيل المثال، يمكن وضع الحبر الأبيض أو اللامع بطبقات لإنشاء أسطح مرتفعة ولملموسة، مما ينتج تأثيرات بارزة (نقش).

### 1.2 الميزات الخاصة

#### تقنية ColorMaestro TM: إنشاء ما يصل إلى 5 مم من الملمس ثلاثي الأبعاد

تكنولوجيا الطباعة الحديثة تركز بشكل متزايد على تحقيق لمسة نهائية ملموسة للطباعة. هذا الجهاز ينتج مطبوعات بارزة ثلاثية الأبعاد فائقة الجودة، مما يعزز الأبعاد والملمس. يتم تحقيق ذلك من خلال مزيج من البرمجيات والأجهزة. أولاً، يستخدم البرنامج الذكاء الاصطناعي لتحويل الصورة الأصلية للمستخدم إلى خريطة عمق. ثم يختار المستخدم ارتفاع الطباعة المطلوب، ويقوم البرنامج تلقائيًا بحساب عدد الطبقات وتخطيط الألوان المطلوب. بعد ذلك، يقوم الجهاز بالطباعة الطبقيّة، حيث يتم إنشاء التأثير ثلاثي الأبعاد عن طريق ترسيب طبقات من الحبر الأبيض أو اللامع بدقة لتحقيق تأثير بارز يصل إلى 5 ملم.

#### تصميم معياري 3 في 1 لجميع مشاريع الطباعة الخاصة بك

يدعم هذا الجهاز ملحقات متعددة، بما في ذلك الطباعة المسطحة، والطباعة الدوارة، والطباعة من لفة إلى لفة (قيد التطوير). يتيح لك هذا طباعة أشياء بأحجام وأنواع مختلفة باستخدام جهاز واحد فقط.

#### نظام JetClean TM: يقلل الانسدادات تلقائيًا

نظرًا لأن فوهات الطابعات التقليدية بالأشعة فوق البنفسجية عرضة للمشاكل وتتطلب صيانة متكررة، فإن هذا الجهاز مزود بتقنية JetClean TM للتنظيف والصيانة التلقائية للفوهات. يقوم هذا النظام تلقائيًا بضخ محلول التنظيف ومحلل الترسبات في الفوهات بعد الاستخدام، مما يحافظ عليها نظيفة ورطبة حتى عندما تكون الطباعة في وضع الخمول. تضمن هذه العملية الآلية أداءً مثاليًا للفوهة وتقلل من الصيانة اليدوية.

#### التموضع التلقائي الدقيق باستخدام ليزر مزدوج وكاميرا مدمجة

لالتقاط موضع الطباعة المستهدف بدقة وقياس الارتفاع للتصميم والطباعة اللاحقة، قمنا بدمج ليزرين وكاميرا عالية الدقة. تلتقط الكاميرا المدمجة الصور، بينما تقيس الليزر المزدوج الارتفاع، مما يسهل على المستخدمين تحديد واستهداف منطقة الطباعة. علاوة على ذلك، يتم تضمين تعويض التشوه التلقائي وخوارزميات المعايرة الأخرى لتحسين الدقة، مما يتيح طباعة ذكية حقيقية.



- |  |    |
|--|----|
| مقبض   | 1  |
| زر START/STOP  | 2  |
| اضغط لبدء أو إيقاف الطباعة   | 3  |
| اضغط لتأكيد اتصال الجهاز   | 4  |
| فتحات خراطيش الحبر   | 5  |
| الغطاء العلوي  | 6  |
| حجرة فلتر الهواء   | 7  |
| حجرة خرطوشة التنظيف  | 8  |
| قفل المسطح   | 9  |
| باب حجرة الطباعة   | 10 |
| رمز الاستجابة السريعة لإضافة الجهاز  | 11 |
| زر الطاقة  | 12 |
| • اضغط لتشغيل الجهاز وحقن الحبر عند إيقاف تشغيله.  |    |
| • اضغط لتشغيل الجهاز، وتنظيف رأس الطباعة، وحقن الحبر عند إيقاف التشغيل عن طريق الخطأ.  |    |
| • عند التشغيل، اضغط مع الاستمرار لمدة 5 ثوانٍ لإجراء التنظيف، ثم قم بإيقاف التشغيل.  |    |
| • عند التشغيل، اضغط بسرعة مرتين وانتظر حتى يومض الضوء الرئيسي لمدة ثانيتين، ثم اضغط مع الاستمرار لمدة 5 ثوانٍ لإيقاف جميع العمليات، وتنظيف رأس الطباعة، ثم حذف جميع بيانات المستخدم. |    |
| منفذ إدخال التيار المستمر  | 11 |
| منفذ إيثرنت  | 12 |

## 1.4 الوحدات الرئيسية والوظائف

### نظام التحكم في الحركة

نظام التحكم في الحركة يدير الوظائف الأساسية في طباعة الأشعة فوق البنفسجية. إنه يتحكم في إزاحة رأس الطباعة والركيزة. يتحرك رأس الطباعة بالأشعة فوق البنفسجية على طول المحور X، بينما تقوم ملحقات الطباعة على المحور Y ومنصة الطباعة المسطحة بالحركة العمودية.

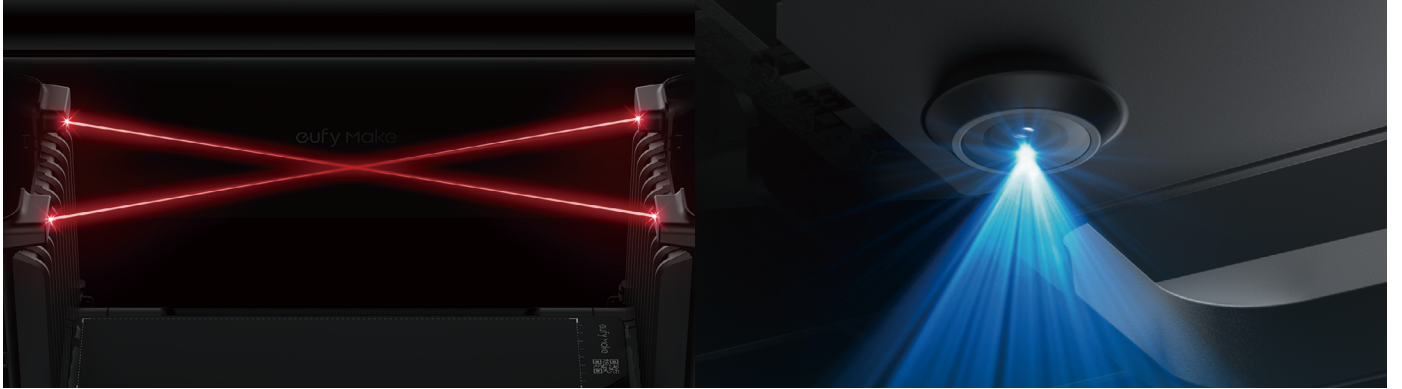
### رأس الطباعة ووسادة الحبر

تم تجهيز هذه الطباعة برأس طباعة UV بست قنوات مقترن بوسادة حبر. أثناء الطباعة، يستخدم رأس الطباعة الجهد الكهربائي لقفز قطرات الحبر من الفوهات على السطح، مما يضمن عدم وجود تلامس مباشر مع المادة. هذا يعمل كوحدة رئيسية لطباعة UV. وسادة الحبر تقلل من خطر الانسداد وتلف رأس الطباعة.



### نظام قياس المستشعر

تتضمن هذه الطباعة نظام قياس مدمج يحتوي على كاميرا ومستشعرين ليزريين. تقوم الكاميرا بتحديد منصة الطباعة والركيزة، ثم تستخرج الخطوط العريضة، بينما تقوم أشعة الليزر المزدوجة بقياس ارتفاع الجسم تلقائيًا قبل الطباعة، ثم تعدل ارتفاع منصة الطباعة وفقًا لذلك. يستخدم نظام قياس مستشعر الليزر الشعاعي آلية عالية الدقة وغير تلامسية. يتكون النظام من باعث ليزر ومستقبله مثبتين فوق المنصة. لقياس ارتفاع الركيزة، ضع الجسم على المنصة المسطحة. قم بتحريك المنصة لإدخال الجسم في منطقة الكشف بالليزر. عندما يدخل الجسم في شعاع الليزر، يقوم المستشعر بالتفعيل ويلتقط معلومات الارتفاع اللحظية لقمة الجسم. يقوم النظام بعد ذلك بحساب الارتفاع الدقيق للجسم عن طريق قياس الإزاحة بين موضع المنصة الأولي والموضع الذي يتم فيه حجب شعاع الليزر. تستجيب هذه العملية بسرعة وتوفر دقة عالية، مما يحافظ على خطأ القياس في حدود 1 ملليمتر. يلبي النظام متطلبات التطبيقات التي تتطلب اكتشاف الأبعاد بدقة.



## خرطوشة الحبر وخرطوشة التنظيف

تحتوي هذه الطابعة على خرطوشة حبر وخرطوشة تنظيف للطباعة بالألوان وصيانة رأس الطابعة. تحتوي خرطوش الحبر على C (سماوي)، M (أرجواني)، Y (أصفر)، K (أسود)، W (أبيض)، و G (لامع). أحبار CMYKW تحقق الطباعة متعددة الألوان، والطباعة الطبقيّة، وتأثيرات خاصة أخرى، كما أن طبقة المعان متوفرة أيضًا لتعزيز حيوية الألوان المطبوعة. تقوم خرطوشة التنظيف بضغط محلول التنظيف في الفوهات بعد الطباعة للتنظيف والصيانة التلقائية.



## مدعوم بالذكاء الاصطناعي

يعمل دمج ميزات الذكاء الاصطناعي على تحسين تجربة المستخدم بشكل كبير، حيث يضمن التعرف على الخطوط باستخدام الذكاء الاصطناعي وميزة التعبئة التلقائية عمليات طباعة أكثر دقة وكفاءة.

التعرف على الخطوط: يقوم نظام التعرف على الخطوط بالذكاء الاصطناعي بتحديد منطقة الطباعة بدقة لتحسين كفاءة وجودة هذه الطابعة بالأشعة فوق البنفسجية. تشمل الوظائف الرئيسية:

اكتشاف منطقة الطباعة: اكتشاف محيط الكائن المستهدف بسرعة لمنع الطباعة خارج الركيزة أو على المناطق الفارغة.

استخراج الخطوط: استخدم الكاميرا لالتقاط صور الركيزة، واستخرج ميزات الحواف أو الأشكال، ثم قم بإنشاء لوحة التصميم وفقًا لذلك.

تموضع فعال: تطبيق الذكاء الاصطناعي لمعالجة التداخل الخلفي المعقد للكشف السريع والدقيق عن محيط الركيزة

ومع ذلك، تواجه تقنية التعرف على الأشكال بالذكاء الاصطناعي قيودًا واضحة في اكتشاف الركائز الشفافة مثل الزجاج والأكريليك للأسباب التالية:

الخصائص البصرية: تقوم الأجسام الشفافة بكسر الضوء، وعكسه، ونقله، مما يؤدي إلى حدود غير واضحة أو مفقودة لا يمكن للصور التقليدية بتقنية RGB التقاطها بوضوح.

تداخل الخلفية: تندمج الركائز الشفافة مع الخلفية، مما يجعل من الصعب تمييز ميزات المحيط.

انعكاس السطح: قد يتم التعرف بشكل خاطئ على المناطق اللامعة العاكسة كحواف أو حدود للركيزة.

التعبئة التلقائية: تستهدف التعبئة التلقائية سيناريوهات الطباعة متعددة الركائز. تلتقط الكاميرا الصور، ويقوم نموذج الذكاء الاصطناعي

بتوليد معلومات الخطوط العريضة لكل ركيزة. بعد أن يقوم المستخدمون بتصميم الأنماط بناءً على بيانات الخطوط في برنامج التحكم، يقوم

AutoFill بتطبيق التصميم تلقائيًا على جميع الركائز على المنصة المسطحة، مما يقلل من التكرار اليدوي في التحديد وضبط الزوايا عبر

ركائز متعددة.

## 2. ما يوجد في العبوة

يتم تسليم هذا المنتج في حزمتين منفصلتين: واحدة تحتوي على طابعة UV والأخرى تحتوي على خرطوش الحبر وخرطوشة التنظيف.

تحقق من المخزون في حزمتين للشحن. إذا كان هناك أي شيء مفقود، يرجى التواصل مع [support@eufy.com](mailto:support@eufy.com).

<https://www.youtube.com/watch?v=rYKWUt4ckEs>

- تختلف كمية كابلات الطاقة حسب البلد أو المنطقة.
- يرجى التأكد من استلام كلا الطردين قبل فتحهما.

الاسم	الكمية	الاستخدام
مسطح قياسي	1	تُستخدم مع الطابعة بالأشعة فوق البنفسجية لطباعة الركائز كبيرة الحجم.
مسطح صغير (مُنَبَّت مسبقاً)	1	تُستخدم مع الطابعة بالأشعة فوق البنفسجية لطباعة الركائز صغيرة الحجم.
حصيرة لاصقة قياسية	1	تم تطبيقه على السطح المستوي القياسي للمساعدة في معايرة الموضع وتأمين الجسم المطبوع في مكانه.
حصيرة لاصقة صغيرة	1	تم تطبيقه على السطح المسطح الصغير للمساعدة في معايرة الموضع وتثبيت الجسم المطبوع في مكانه.
فلتر هواء	1	للترشيح وامتصاص الروائح والغازات الضارة.
محول الطاقة وكابلات الطاقة	تختلف حسب البلد أو المنطقة	تُستخدم لتزويد طابعة الأشعة فوق البنفسجية بالطاقة.
نظارة واقية من الأشعة فوق البنفسجية	1	تُستخدم لحجب الأشعة فوق البنفسجية وحماية عينيك.
ركائز مجانية	3	ركيزة الطابعة.

### 3. تحضير

للحصول على مقاطع فيديو تعليمية في الوقت المناسب حول استخدام طابعة UV E1، نوصي بالاشتراك في قناتنا على YouTube.

<https://www.youtube.com/@eufyMake/videos>

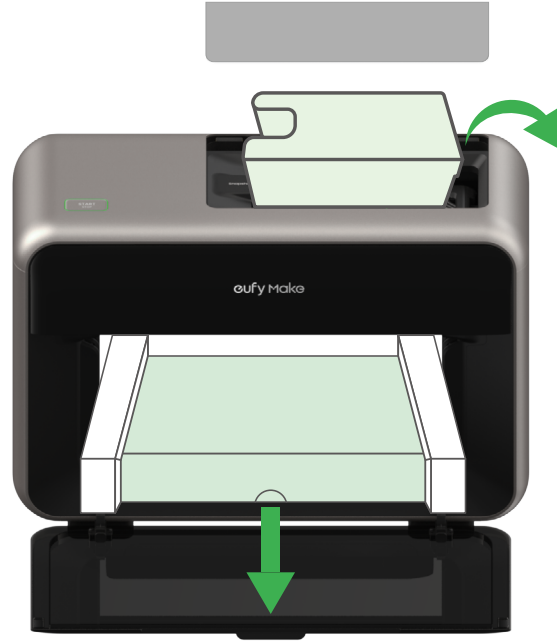
#### 3.1 الوضع

1. ضع الطابعة على مكتب مسطح ومستقر واترك مساحة كافية حولها (15.7 بوصة / 40 سم من الأمام والخلف، 11.8 بوصة / 30 سم من اليسار واليمين).

- ضعه في منطقة جيدة التهوية مع تدفق هواء جيد.
- تجنب وضع الطابعة مباشرةً بجانب الجدران على أي من الجانبين، حيث قد يؤدي ذلك إلى تلوث الجدار بالحبر.



2. ارفع الغطاء العلوي، أزل الرغوة الواقية من الداخل، ثم أغلقه. افتح الباب الأمامي وأخرج صندوق الملحقات، ثم أغلق باب حجرة الطابعة بلطف.



### 3.2 تشغيل الطاقة

قم بتوصيل مقبس الطاقة، يضيء مؤشر الطاقة باللون الأخضر.

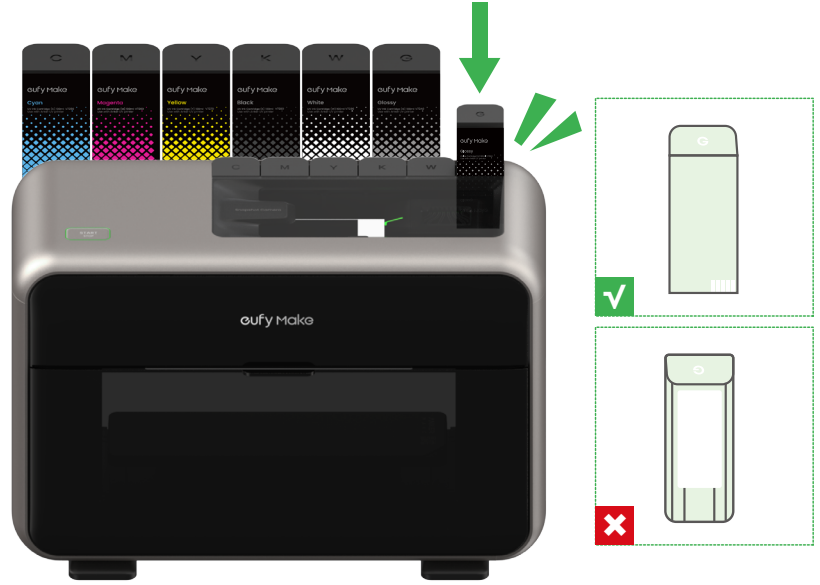


### 3.3 التثبيت

<https://www.youtube.com/watch?v=NKe4czrLsQk>

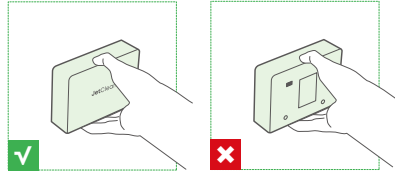
1. قم بتنصيب جميع خرابطيش الحبر UV الستة في الفتحات الصحيحة بالترتيب حسب اللون. يشير صوت "نقرة" إلى التنصيب الناجح.  
• يمكنك التحقق من سعة الحبر المتبقية في تطبيق eufyMake بعد إعداد النظام.

• استخدم فقط خرابطيش الحبر الأصلية المقدمة من الشركة المصنعة. استخدام خرابطيش الحبر غير الأصلية قد يتسبب في تلف الجهاز. 



### حول خراطيش الحبر بالأشعة فوق البنفسجية

تستخدم طابعة UV الأنواع الستة التالية من الخراطيش. تُستخدم هذه الخراطيش للطباعة بالألوان، والتأثيرات الملموسة، وإنهاء الطلاء. كل خرطوشة تحمل علامة واضحة بلونها على الجهة الأمامية والعلوية، وتحتوي على شريحة مدمجة للتعرف على الإدخال ومراقبة مستوى الحبر في الوقت الفعلي. 2. قم بإزالة الأغشية الواقية الثلاثة، ثم أدخل خرطوشة التنظيف في الاتجاه الصحيح.



### حول خرطوشة التنظيف

تجمع خرطوشة التنظيف بين ثلاث وظائف رئيسية: التنظيف، الترطيب، وجمع الحبر المهودر. يحتوي على حلول تنظيف وترطيب مدمجة تُستخدم لتنظيف الفوهات، والصيانة اليومية، والحفاظ على رأس الطباعة في حالة مثالية. كما يتضمن أيضاً خزان حبر داخلي لجمع الحبر الزائد الذي يتم تصريفه أثناء دورات الطباعة والصيانة.

• هذا الملحق مصمم للاستخدام الرسمي فقط. استخدام خراطيش التنظيف من جهات خارجية غير مدعوم وقد يؤثر على أداء الطابعة. 

3. باستخدام كلتا اليدين، أمسك العلامات واضغط فلتر الهواء في مكانه. اضغط على الغطاء وستسمع صوت نقرة.

<https://www.youtube.com/watch?v=QbIFFTfXEuQ>



## 4. مقدمات إلى المنصة أو المرفق

### 4.1 اختيار المنصة أو الملحق

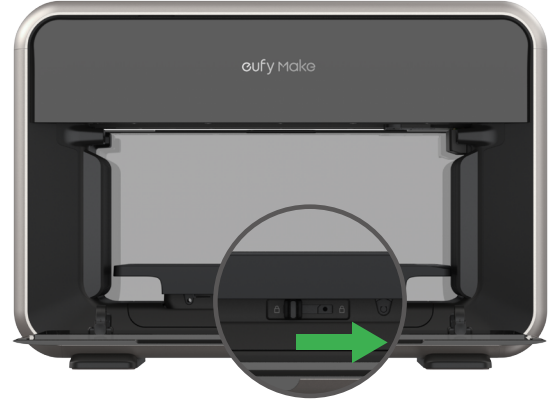
<ul style="list-style-type: none"><li>• الحجم: 330 مم × 90 مم</li><li>• تُستخدم مع الحصىرة اللاصقة الصغيرة للطباعة على الركائز الصغيرة، مثل مغناطيس الثلاجة.</li><li>• يدعم تغليف العبوات وسيناريوهات الطباعة المشابهة الأخرى.</li><li>• مناسب للطباعة على ركائز صلبة ومسطحة بارتفاع طبقة أقصى يبلغ 4 مم.</li></ul>	<b>مسطح صغير (مثبت مسبقاً)</b>
<ul style="list-style-type: none"><li>• الحجم: 330 مم × 420 مم</li><li>• تُستخدم مع الحصىرة اللاصقة القياسية للطباعة على الركائز الكبيرة، مثل إطارات الصور.</li><li>• مناسب للطباعة على ركائز صلبة ومسطحة بارتفاع طبقة أقصى يبلغ 4 مم.</li></ul>	<b>مسطح قياسي</b>
<ul style="list-style-type: none"><li>• يتيح الطباعة على الركائز المخروطية أو الأسطوانية العادية، مثل الأكواب.</li></ul>	<b>ملحق الطباعة الدوارة</b>
<ul style="list-style-type: none"><li>• يتيح الطباعة على مجموعة من الركائز، بما في ذلك الأفلام الخاصة، الأفلام الملفوفة والفيليم، بطول يصل إلى 10 أمتار.</li><li>• يدعم الطباعة بتنسيق طويل.</li></ul>	<b>التثبيت من اللفة إلى الفيلم</b>

• تأكد من فصل الطاقة قبل صيانة أو استبدال أي من الملحقات التالية: المنصة المسطحة، أو الملحق الدوار أو ملحق اللف إلى الفيلم، أو رأس الطباعة، أو كابلات الطاقة.



## 4.2 تثبيت الماسح الضوئي المسطح الصغير

قبل الطباعة باستخدام الطابعة المسطحة الصغيرة، تأكد من أن المادة الأساسية تفي بالحد الأقصى للحجم والارتفاع والوزن. قم بقلب السطح المسطح الصغير وضع الركيزة على الحصيرة اللاصقة الصغيرة لتثبيتها بشكل آمن أثناء الطباعة.  
1. تأكد من أن السطح المسطح الصغير مُؤمَّن بإحكام قبل وضع الركيزة



2. ضع الركيزة داخل إطار الإحداثيات.



## 4.3 تثبيت السطح المستوي القياسي

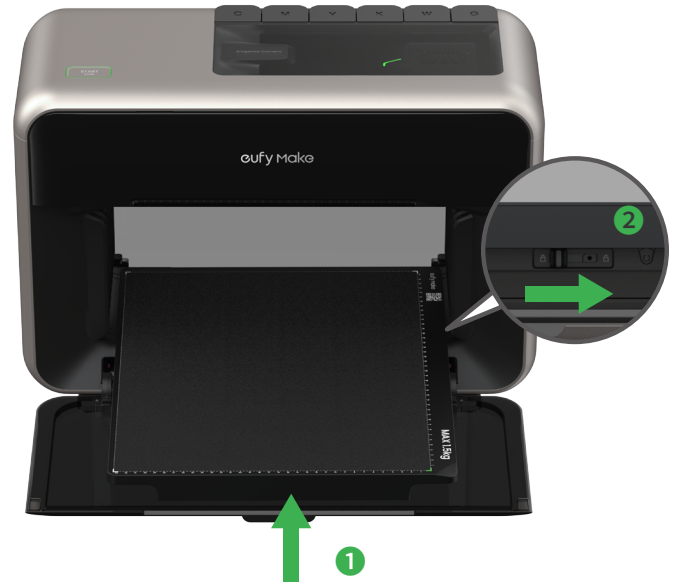
قبل الطباعة باستخدام الطابعة المسطحة القياسية، تأكد من أن المادة الأساسية تفي بالحدود القصوى للحجم والارتفاع والوزن. قم بقلب السطح المسطح القياسي وضع الركيزة على اللاصقة القياسية لتثبيتها بشكل آمن أثناء الطباعة.

1. افتح وأزل أبواب مقصورة الطابعة.  
<https://www.youtube.com/watch?v=w3lQBfhTSHk>

2. حرك المزلاج إلى اليسار لإزالة المنصة الصغيرة المثبتة مسبقًا.



3. ضع السطح المسطح القياسي على لوحة الدعم، ثم حرك المزلاج لتثبيتته في مكانه.



4. ضع الركيزة داخل إطار الإحداثيات.

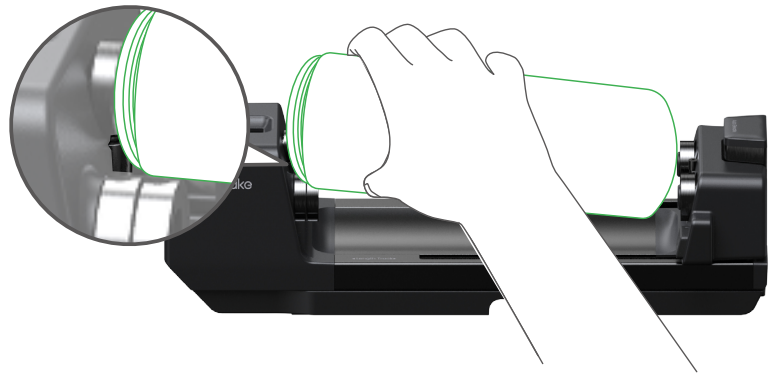
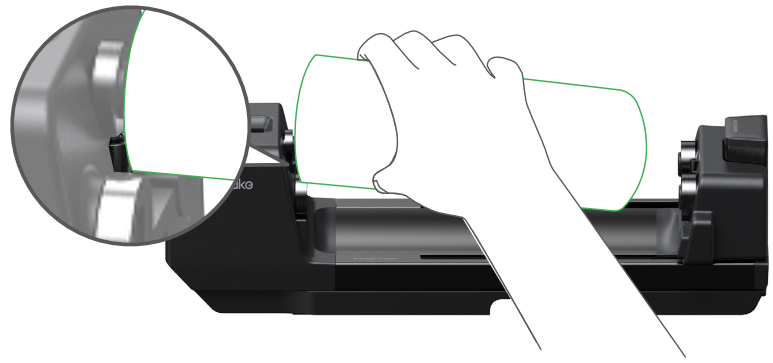


#### 4.4 تثبيت ملحق الطباعة الدوّار

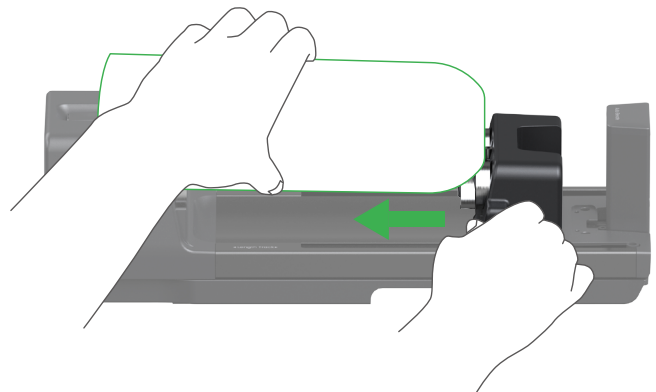
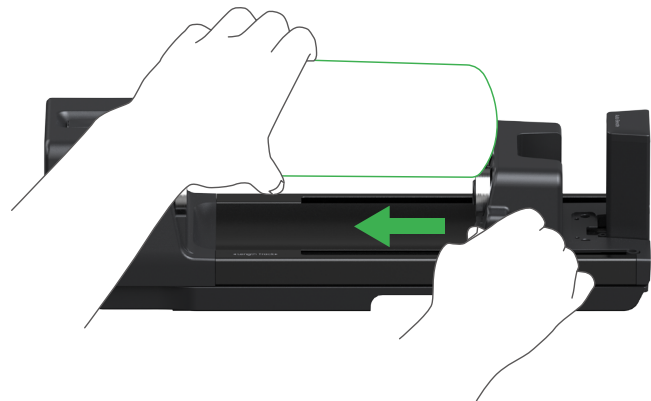
1. حرك المزلاج إلى اليسار لإزالة السطح المسطح المثبت مسبقًا، ثم ضع ملحق الطباعة الدوّار على صينية طباعة الأشعة فوق البنفسجية وحرك المزلاج مرة أخرى لتثبيته في مكانه.



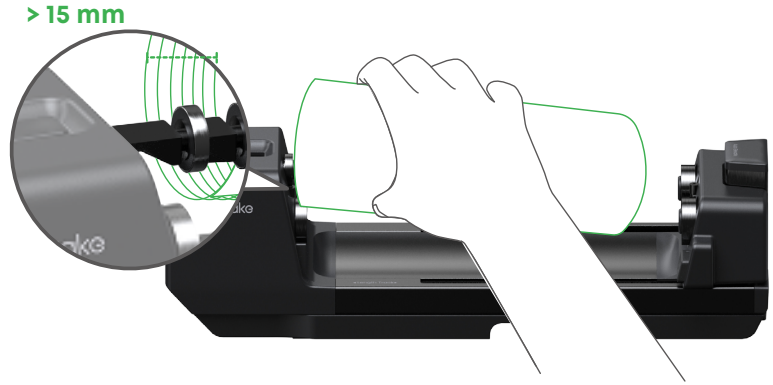
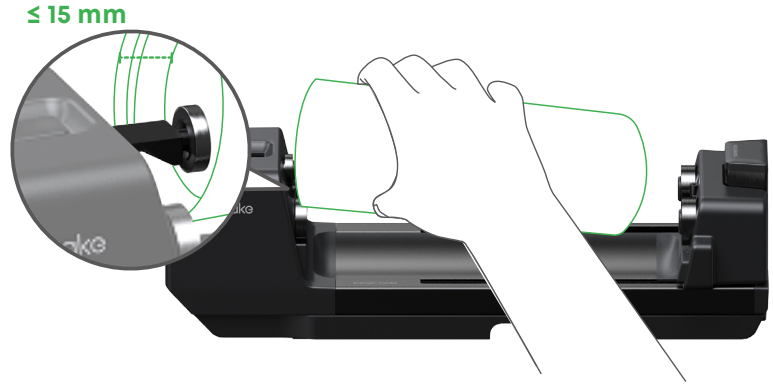
2. مع فتح الكوب باتجاه اليسار، ادفع ضد دبوس التوقف الأمامي ثم ضع فتحة الكوب على عجلات القيادة. إذا كانت فتحة الكوب متدرجة أو مستديرة، استخدم البطانات المرفقة لتمديد عجلات القيادة.



3. اضغط مع الاستمرار على زر الفتح لتحريك الدعم المنزلق بحيث يكون دبوس التوقف الخلفي مقابل قاع الكوب. ضع الطرف السفلي للكوب على عجلات المتابعة، وإذا لزم الأمر، استخدم البطانات المقدمة لتمديد عجلات المتابعة.



4. اسحب الدعامة القابلة للانزلاق إلى اليمين حتى تتوقف لمنع الكوب من التحرك. إذا كان الخيط الداخلي لفم الكوب أعمق (< 0.6 بوصة / 15 مم)، استخدم الفاصل الداعم المرفق لتمديد الدعامة.



4.5 تركيب ملحق اللف إلى الفيلم (سيتم التحديث)

[https://www.youtube.com/watch?v=h0lchD\\_bB1k](https://www.youtube.com/watch?v=h0lchD_bB1k)

5. إعداد النظام

<https://www.youtube.com/watch?v=KXZgoE28sFI>

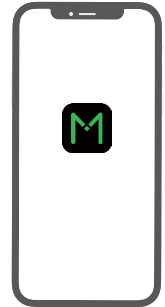
5.1 إضافة الجهاز

قم بتنزيل تطبيق eufyMake واتبع التعليمات داخل التطبيق لإكمال الإعداد الأولي.

eufyMake

Download on the  
App Store

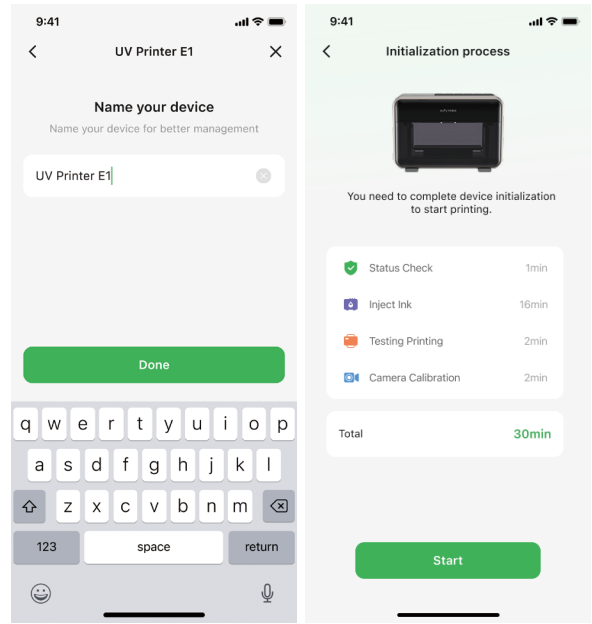
GET IT ON  
Google Play



## 5.2 تسمية الجهاز وتهيئته

قم بتسمية جهازك، ثم ابدأ عملية التهيئة.

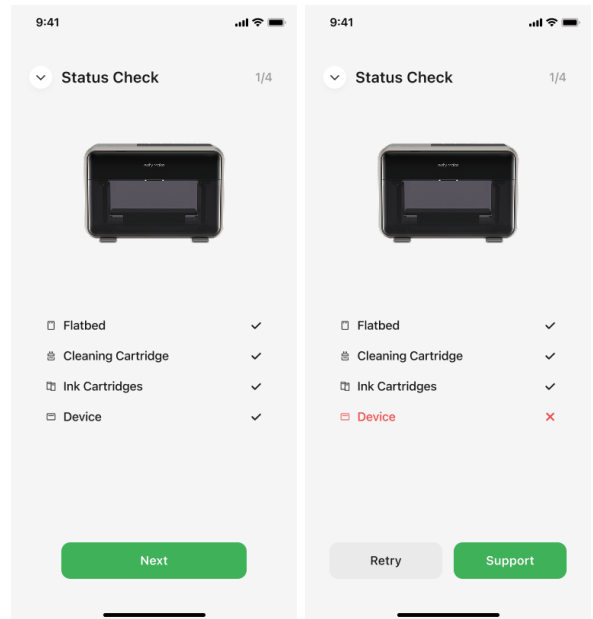
- ستستغرق العملية بأكملها حوالي 30 دقيقة.



## 5.3 التحقق من الحالة

بعد التهيئة، يدخل الجهاز في مرحلة فحص الحالة. انتظر حوالي دقيقة واحدة لإكمال هذه العملية.

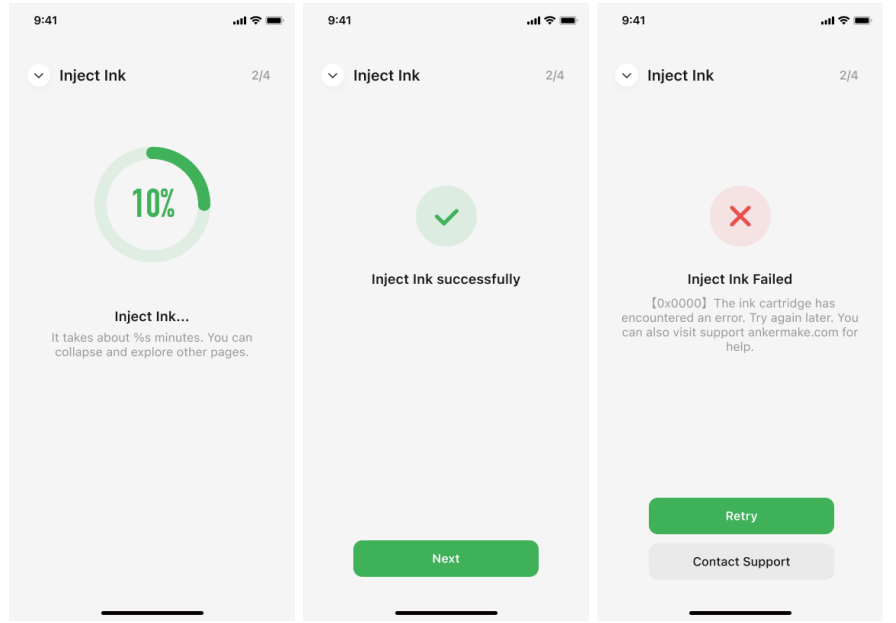
- إذا فشل أي عنصر في الفحص، أعد المحاولة أو اتصل بالدعم.



## 5.4 حقن الحبر

يبدأ حقن الحبر الآن. انتظر حوالي 15 دقيقة حتى الاكتمال.

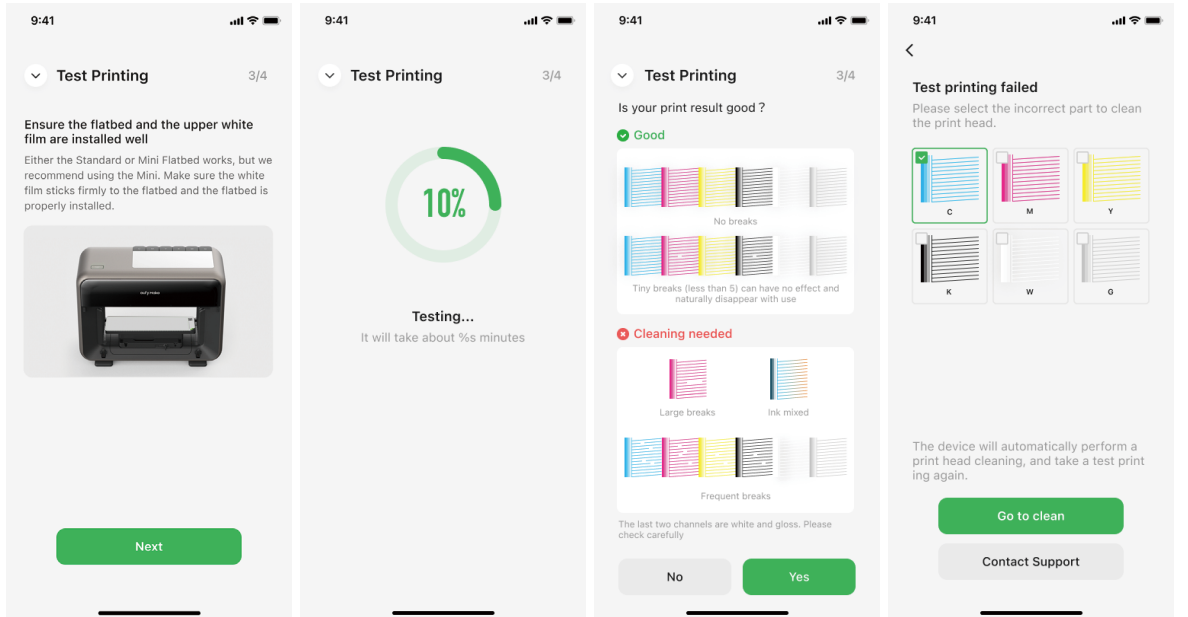
- إذا فشلت عملية الحقن، أعد المحاولة أو اتصل بالدعم.



## 5.5 اختبار الطباعة

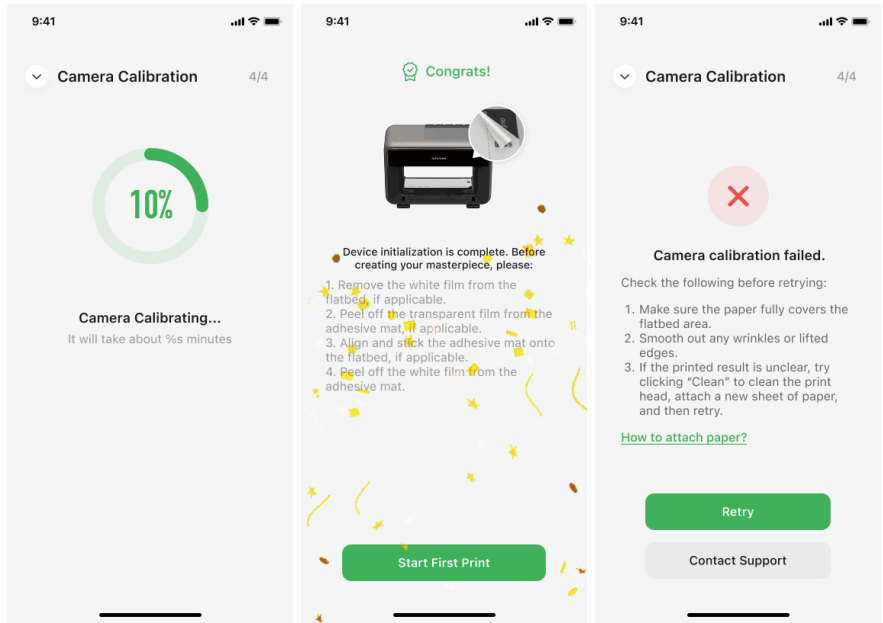
ستبدأ الآلة الآن دورة طباعة اختبارية. انتظر حوالي دقيقتين حتى يكتمل الاختبار.

- راقب تقدم الاختبار في التطبيق.
- قارن الصورة المطبوعة بالصورة المستهدفة في التطبيق. إذا كان متسقًا، اضغط على [نعم] للمتابعة.
- للحصول على صور غير متطابقة أو جودة طباعة سيئة، اضغط على [لا] للوصول إلى صفحة فشل الاختبار. حدد تنظيف رأس الطباعة أو اتصل بالدعم حسب الحاجة.



## 5.6 معايرة الكاميرا

- بعد اختبار الطباعة، تابع إلى معايرة الكاميرا. راقب عملية المعايرة في التطبيق.
- عند اكتمال المعايرة، تأكد من إزالة الفيلم الواقي من السطح المسطح أو الحصيرة اللاصقة (إذا كان ذلك ينطبق) قبل بدء الطباعة الأولى.
- إذا فشلت المعايرة، أعد المحاولة أو اتصل بالدعم.



## 6. سير عمل الطباعة

<https://www.youtube.com/watch?v=eo6t5KQwAsA>

## 7. دليل مؤشرات LED

زر LED الرئيسي



أزرق ثابت

- قيد التشغيل ولكنه غير متصل بشبكة Wi-Fi



أخضر ثابت

- تم التشغيل والاتصال بشبكة Wi-Fi
- لا توجد مهمة طباعة خلال 5 دقائق
- اكتملت مهمة الطباعة



#### يتنفس الأخضر

- تم استلام مهمة الطباعة ولكن لم يتم تأكيدها بعد
- تم تأكيد مهمة الطباعة



#### انطفاء الضوء

- لا توجد مهمة طباعة تستغرق أكثر من 5 دقائق



#### تنفس الأزرق

- ترقية البرنامج الثابت



## يومض باللون الأحمر

- خطأ: نقص في الحبر، امتلاء بحبر النفايات

## مصباح LED الخاص بخراطيش الحبر



## أخضر ثابت

- تم إدخال خراطيش الحبر بنجاح ويوجد كمية كافية من الحبر



## أحمر ثابت

- تم إدخال خراطيش الحبر بنجاح ولكنها تفتقر إلى الحبر.



## يومض باللون الأحمر

- نفذ الحبر أو لم يتم إدخال خرطوشة الحبر

## مصباح LED لرأس الطباعة



## ضوء قيد التشغيل

- في حالة العمل



تلاشي

- في وضع الاستعداد
- مؤشر الطاقة



أحمر ثابت

- موصول ولكن غير قيد التشغيل



أخضر ثابت

- موصول ومزود بالطاقة
- موصول وفي حالة تشغيل

## 8. التنظيف

الطابعات UV عرضة لتراكم الحبر والغبار أثناء الاستخدام. الصيانة الدورية ضرورية لضمان الأداء المستقر وجودة الطباعة.

- ارتد دائماً قفازات ونظارات واقية أثناء جميع عمليات التنظيف لمنع حبر الأشعة فوق البنفسجية من ملامسة بشرتك أو عينيك. تجنب ترك محلول التنظيف يقطر على الجزء الخارجي من الجهاز، لأنه قد يكون مادة مسببة للتآكل.

المواد المطلوبة:

- أقمشة خالية من الوبر
- مسحات قطنية خالية من الوبر
- محلول تنظيف الحبر
- قفازات نيتريل للاستعمال مرة واحدة
- مكشطة حبر السيليكون
- زيت تشحيم مضاد للصدأ

### 8.1 التنظيف الروتيني (شهرياً)

للحفاظ على جودة الطباعة وإطالة عمر الطابعة، قم بتنظيف الأجزاء التالية مرة واحدة شهرياً، مع إيلاء اهتمام خاص للمناطق التي يميل الحبر إلى التراكم فيها.

### 8.1.1 سطح مصباح الأشعة فوق البنفسجية

1. بلل مسحة خالية من الوبر بمحلول تنظيف الحبر.

2. امسح بلطف السطح بالكامل لمصباح الأشعة فوق البنفسجية لإزالة جميع آثار الحبر المرئية.

3. استخدم قطعة قماش نظيفة وخالية من الوبر لمسح أي محلول زائد، مع التأكد من أن السطح جاف تماماً.



### 8.1.2 محيط رأس الطباعة

• لا يُوصى بتنظيف منطقة الفوهة يدوياً باستخدام محلول التنظيف.

1. بلل مسحة خالية من الوبر بمحلول تنظيف الحبر..

2. امسح بعناية حول منطقة رأس الطباعة لإزالة أي بقع حبر.

3. استخدم قطعة قماش نظيفة وخالية من الوبر لتجفيف المنطقة تماماً.

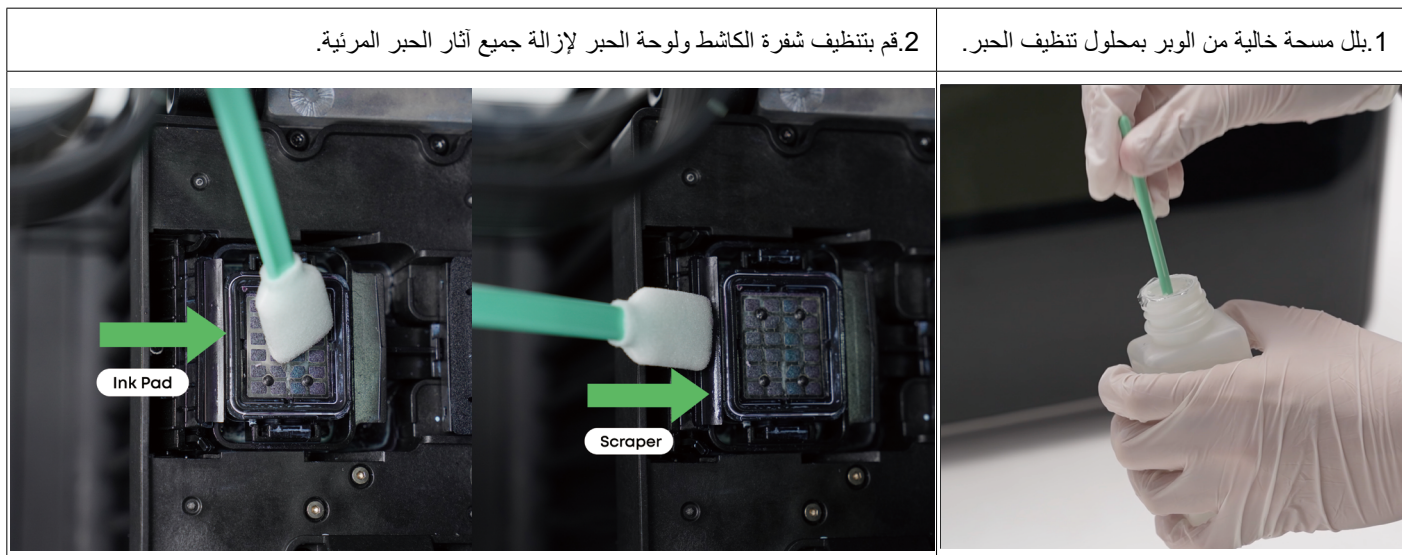


### 8.1.3 قاعدة السطح المسطح

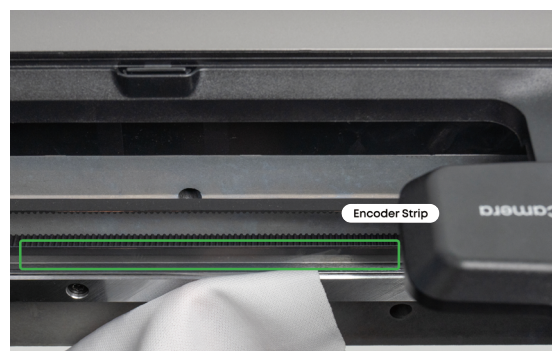
1. امسح سطح الماسحة المسطحة بالكامل بعناية.

2. استخدم قطعة قماش جافة وخالية من الوبر لمسح أي بقايا من المحلول.





• لتجنب أخطاء المعايرة، لا تلمس شريط التشفير! 



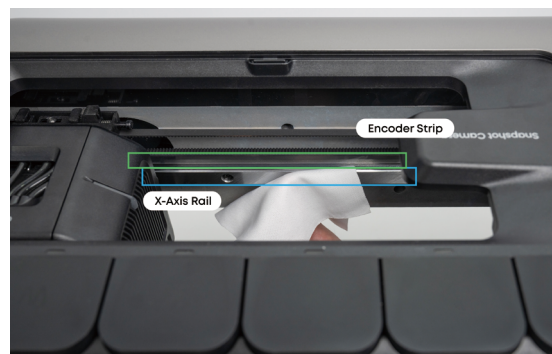
## 8.2 التنظيف العميق (ربع سنوي)

تتطلب كل من المكونات الداخلية والخارجية صيانة شاملة كل ثلاثة أشهر. دائماً ارتد القفازات واعمل بحذر.

### 8.2.1 سكة المحور X

- إذا لاحظت تراكم الغبار أو الزيت على سكة المحور X، امسحها بقطعة قماش جافة وخالية من الوبر (دون استخدام محلول تنظيف).
- قم بإزالة الحطام بعناية مع محاولة الحفاظ على التشحيم الموجود سليماً.

• تجنب لمس شريط التشفير. لا تستخدم محلول التنظيف على السكة. 



1. بلل مسحة خالية من الوبر بمحلول تنظيف الحبر.

2. امسح الغطاء الواقي فوق الكاميرا بلطف حتى تزول جميع البقع.

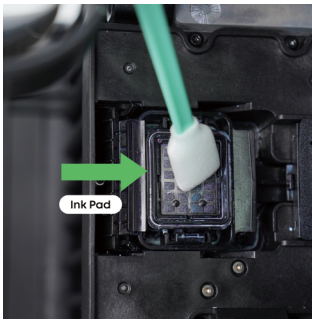
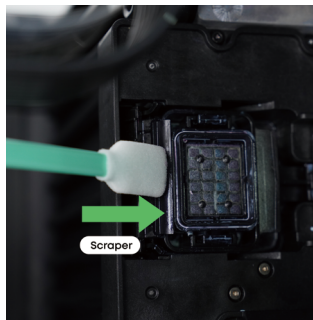
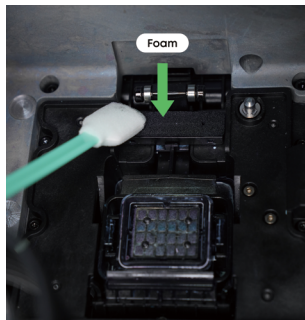
3. استخدم مسحة قطنية نظيفة وخالية من الوبر لإزالة أي محلول زائد، مع التأكد من أن السطح جاف ونظيف.



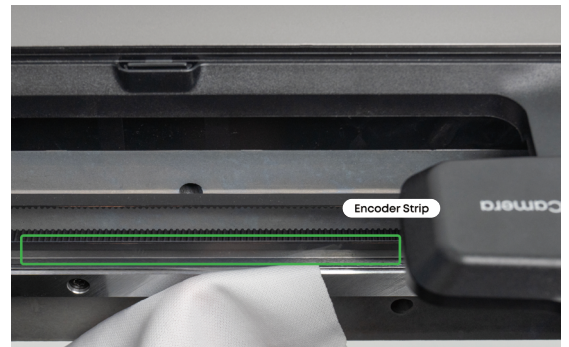
## 8.2.3 تنظيف محطة الحبر

1. بلل مسحة خالية من الوبر بمحلول تنظيف الحبر.

2. قم بتنظيف شفرة الكاشط ولوحة الحبر جيدًا لإزالة جميع آثار بقايا الحبر.



• لتجنب أخطاء المعاييرة، لا تلمس شريط التشفير!



#### 8.2.4 تشحيم قضيب دليل المحور X

استخدم مسحة خالية من الوبر لتطبيق زيت التشحيم المضاد للصدأ على المناطق العلوية والسفلية من سكة المحور X.



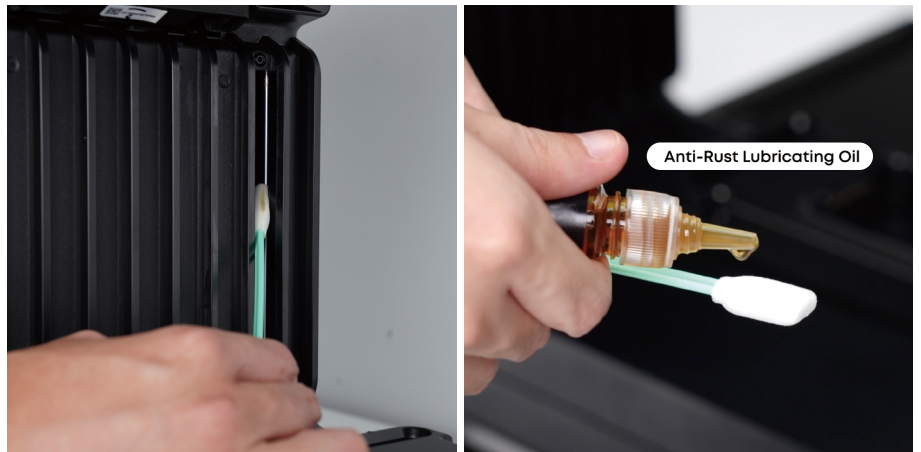
#### 8.2.5 تشحيم قضيب دليل المحور Y

استخدم مسحة خالية من الوبر لتطبيق زيت التشحيم المقاوم للصدأ على كلا القضيبين الدليليين، من الفتحات على جانبي المحور X.



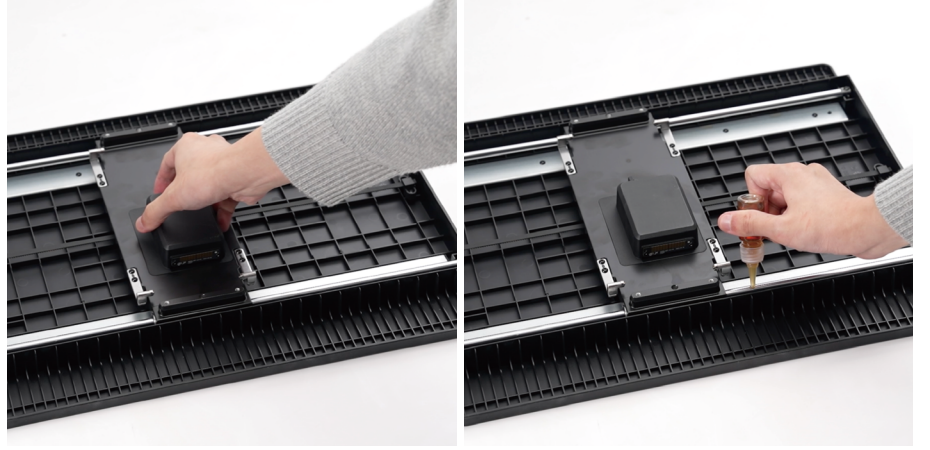
#### 8.2.6 تشحيم قضيب دليل المحور Z

استخدم مسحة خالية من الوبر لتطبيق زيت التشحيم المضاد للصدأ على أربعة قضبان توجيه، من الفجوات على جانبي سكة المحور X.



## 8.2.7 تزييت قضيب التوجيه المسطح القياسي

اقلب مجموعة منصة الطباعة. قم بتطبيق زيت التشحيم على كلا القضيبين الدليلين، ثم حرك قاعدة السطح المسطح ذهابًا وإيابًا لتوزيع الزيت بالتساوي.



## 9. الصيانة

### 9.1 الصيانة الدورية

سكة المحور X	قم بتنظيف سكة المحور X من الغبار والحطام.
الأحزمة والبكرات	تحقق من الحزام لتجنب أخطاء الطباعة الناتجة عن الارتخاء أو الشد الزائد. تأكد من أن البكرات تعمل بشكل طبيعي دون أي ضوضاء غير طبيعية أو انحصار.
فلتر هواء	استبدل فلتر الهواء كل ثلاثة أشهر لتجنب رائحة الحبر أثناء الطباعة.
خرطوشة التنظيف	يمكن استخدام كل خرطوشة تنظيف لما يصل إلى 30 عملية تنظيف.
رأس الطباعة	يقوم رأس الطباعة بالأشعة فوق البنفسجية بمهام الصيانة أثناء وضع الخمول: الرش الفوري، واستخراج الحبر، والتنظيف، لضمان بقائه في حالة جيدة وتجنب الجفاف الزائد والتآكل. امسح رأس الطباعة لمنع الانسداد. إذا أصبح مسدودًا، قم بتنظيفه لإزالة الانسداد.

## 9.2 استبدال رأس الطباعة

رأس الطباعة له عمر افتراضي محدود وسيحتاج إلى استبدال إذا أصبح غير قابل للاستخدام ولا يمكن إصلاحه.

- قبل إجراء الصيانة على الطابعة أو ملحقاتها (مثل رأس الطباعة)، قم بإيقاف تشغيل الطاقة لوحدة تحرير رأس الطباعة السريعة. سيمنع ذلك الدوائر القصيرة، التي قد تسبب أضرارًا إضافية للمعدات الإلكترونية وتشكل خطرًا على السلامة الشخصية.
- ارتد نظارات واقية من الأشعة فوق البنفسجية وملابس واقية. قم بالتشغيل في منطقة جيدة التهوية.
- قبل التشغيل، ارتد قفازات مطاطية نيتريلية للاستخدام مرة واحدة وجهاز مفتاح ألين بحجم 2.5 مم.

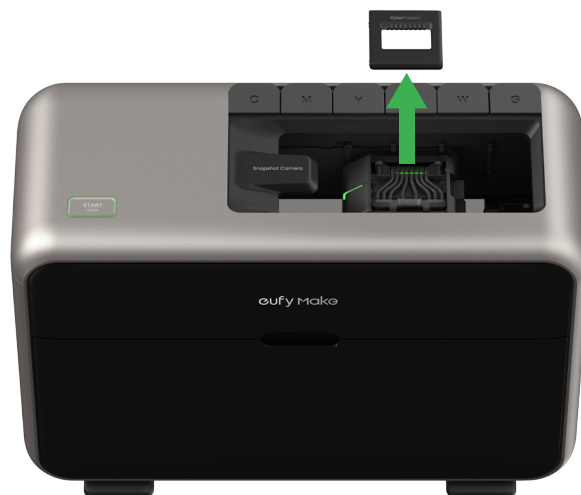
1. قم بإزالة اللوحة العلوية.



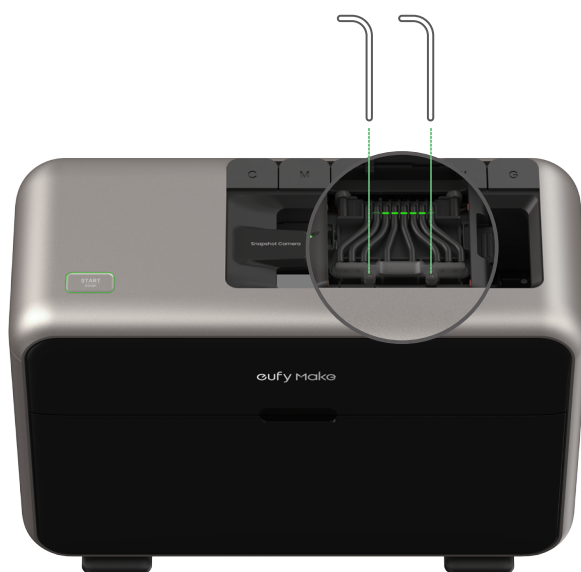
2. في تطبيق eufyMake، اختر وضع [استبدال وحدة تحرير رأس الطباعة السريعة].
3. تتحرك مجموعة رأس الطباعة تلقائيًا إلى موضع الاستبدال.
- لا تقم بإيقاف تشغيل المحول.



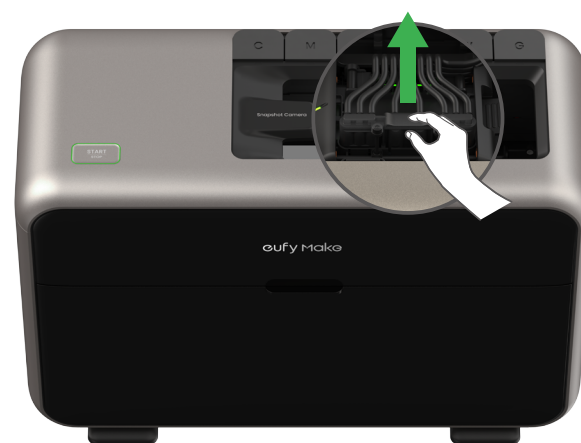
4. افتح غطاء عربة الطباعة.



5. استخدم مفتاح سداسي 2.5 مم لفك البراغي ذات الخيوط النصفية حتى يمكن رفع الجزء لأعلى ولأسفل.

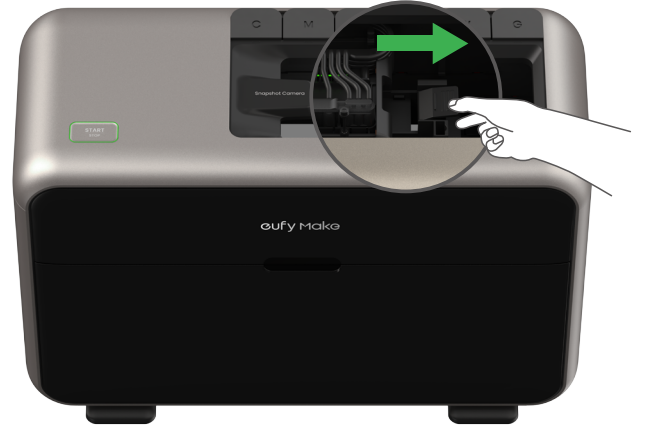


6. قم بفك الصواميل السداسية في الأسفل حتى يتم فصلها، ثم اسحب مجموعة توصيل أنبوب الحبر إلى أعلى نقطة.



7. اسحب مشبك منع الانزلاق لوحدة التحرير السريع مع الإمساك به.

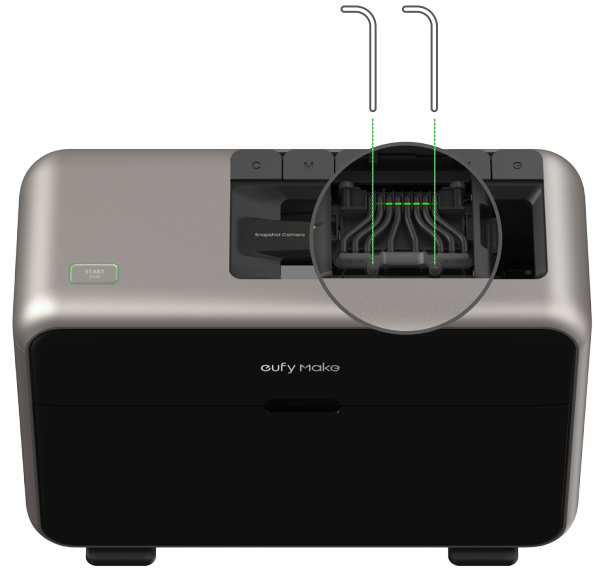
- احرص على حماية السطح السفلي للوحدة لتجنب سحقه أو خدشه.
- احرص على عدم لمس أو تلويث شريط الكود عند إزالة أو إدخال الوحدة.



8. اضغط على مشبك منع الانزلاق في الوحدة وأدخل وحدة رأس الطباعة الجديدة حتى تسمع صوت نقرة تثبتها في مكانها.
- تأكد من عدم وجود أجسام غريبة تعيق مكان الوحدة.



9. اضغط على مجموعة توصيل أنبوب الحبر لأسفل حتى تصبح متساوية مع عربة الطباعة. استخدم مفتاح سداسي 2.5 مم لشد البراغي ذات الخيوط النصفية وتثبيت التجميع في مكانه.



10. أعد تثبيت الغطاء على عربة الطباعة. عندما تسمع صوت نقرة، فهذا يشير إلى أن التجميع قد تم بنجاح وأن الزوايا واضحة.



11. في التطبيق، قم بتأكيد أن الاستبدال قد اكتمل. سيبدأ رأس الطباعة بعد ذلك وضع إعادة التعيين إلى الصفر لصيانة الفلاش.

### 9.3 استبدال مجموعة وسادة الحبر والكاشطة

<https://www.youtube.com/watch?v=mnvVTqKyJtY>

### 9.4 استبدال باب مقصورة الطباعة

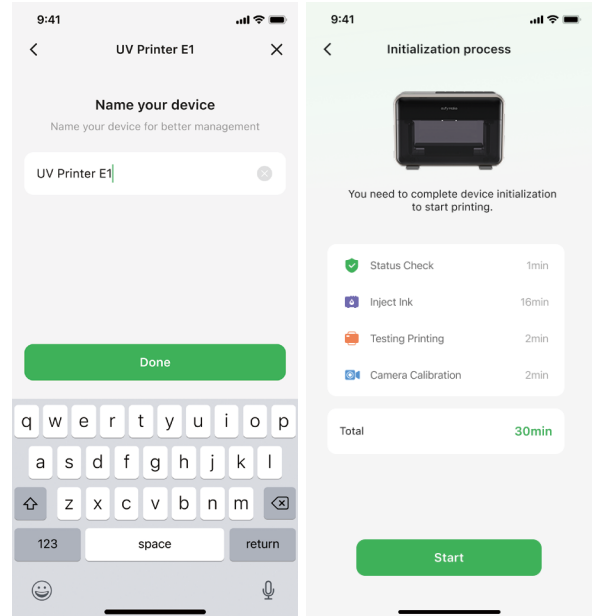
<https://www.youtube.com/watch?v=w3IQBFhTSHk>

## 10. ترقية البرنامج الثابت

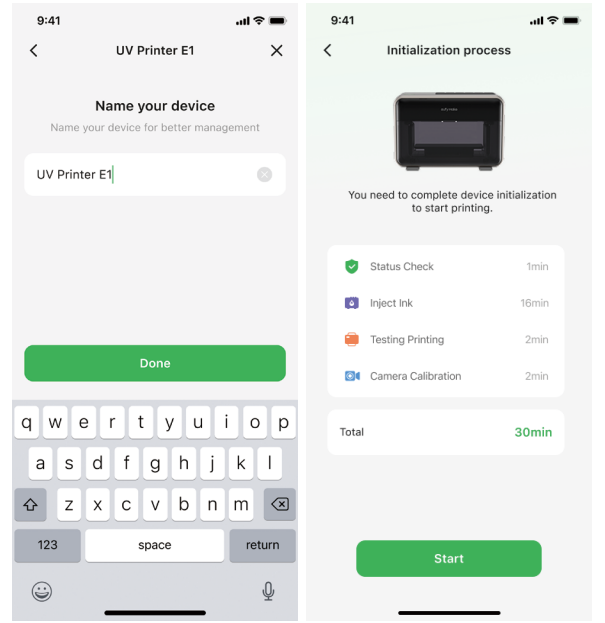
للاستفادة القصوى من الجهاز وحل أي مشكلات، تأكد من أن لديك أحدث إصدار. يمكنك التحقق من إصدار البرنامج الثابت وترقيته باستخدام تطبيق eufyMake أو برنامج eufyMake Studio على جهاز الكمبيوتر الخاص بك. سنتلقى إشعارًا إذا كانت هناك نسخة جديدة متوفرة.

### 10.1 تطبيق eufyMake

1. اضغط على [الإعدادات] < [إصدار البرنامج الثابت] للتحقق من أي تحديثات متوفرة.



2. إذا كانت هناك نسخة أحدث متوفرة، اضغط على [تحديث] لتنزيلها وتثبيتها.



## 10.2 استوديو eufyMake (سيتم التحديث)

### 11. استعادة إعدادات المصنع

1. لبدء عملية إعادة ضبط المصنع، اضغط مع الاستمرار على زرَي POWER و START/STOP في نفس الوقت لمدة تزيد عن خمس ثوانٍ.
2. سيقوم الجهاز بعمليات التنظيف والترطيب. تستغرق عملية التنظيف الكاملة الحالية 22 دقيقة. إذا فشلت عملية التنظيف، فلن يتم إنهاء إعدادات المصنع.
3. بمجرد الانتهاء من التنظيف والترطيب، سيتم استعادة البيانات وسُيُعاد تشغيل الجهاز.

## 12. المواصفات

مدخل التيار المتردد (AC)	١١٠-١٢٠ فولت ~، ٦٠/٥٠ هرتز (الولايات المتحدة، اليابان) ٢٢٠-٢٣٠ فولت ~، ٦٠/٥٠ هرتز (الاتحاد الأوروبي، الصين)
إدخال التيار المستمر	٢٤ فولت = ٢.٧٥ أمبير
استهلاك الطاقة	66 واط
طريقة الطباعة	طريقة نفث الحبر بيزو
قناة اللون	CMYK + W (أبيض) + G (لمعان)
دقة الطباعة	الحد الأقصى 1,440 نقطة لكل بوصة (DPI)
وضع الطباعة	منصة صغيرة، منصة قياسية، دوارة، لف إلى فيلم
العرض	٣٢٠ مم
الطول	٩٠-١٥٠٠ مم
النطاق	٤٠-١٠٠ مم
سرعة	١.٢ م <sup>2</sup> /س
تنسيقات الملفات المدعومة	JPG، PNG، TIFF
التشغيل التلقائي	الصيانة التلقائية، التسوية التلقائية، التنظيف التلقائي
رطوبة بيئة العمل	الرطوبة النسبية 20%-85%
درجة حرارة بيئة العمل	15°C-35°C (59°F-95°F)
درجة حرارة بيئة التخزين	5°C-35°C (41°F-95°F)
أبعاد المنتج	595 مم (عرض) × 242 مم (عمق) × 395 مم (ارتفاع)
وزن المنتج الصافي	١٥ كجم

## 13. إشعار

### إعلان المطابقة CE

يتوافق هذا المنتج مع متطلبات التداخل اللاسلكي الخاصة بالاتحاد الأوروبي. بموجب هذا، تعلن شركة Anker Innovations Limited أن نوع معدات الراديو V8260 يتوافق مع التوجيه EU/2014/53. النص الكامل لإعلان المطابقة للاتحاد الأوروبي متاح على الموقع التالي على الإنترنت:

<https://support.eufylife.com/s/articleRecommend?type=Download>

نطاق التردد: نطاق (2.4000GHz - 2.4835GHz) (2.4G)

قدرة خرج وحدة Wi-Fi أقل من 20dBm. Anker Innovations Deutschland GmbH

Prinzenallee 15, 40549 Düsseldorf, Germany