

## **1. Informacje na temat produktu**

1.1 Wprowadzenie do techniki druku UV

1.2 Funkcje specjalne

1.3 Przegląd produktów

1.4 Główne moduły i funkcje

## **2. Co znajduje się w opakowaniu**

## **3. Przygotowanie**

3.1 Umieszczenie

3.2 Włącz zasilanie

3.3 Instalacja

## **4. Wprowadzenie do platformy lub przystawki**

4.1 Wybór platformy lub przystawki

4.2 Instalacja mini drukarki płaskiej

4.3 Zainstaluj standardową drukarkę płaską

4.4 Zainstaluj obrotowy moduł drukujący

4.5 Zainstaluj przystawkę Roll-to-Film (do zaktualizowania)

## **5. Konfiguracja systemu**

5.1 Dodawanie urządzenia

5.2 Nazywanie i inicjalizacja urządzenia

5.3 Sprawdzenie statusu

5.4 Wtrysk tuszu

5.5 Testowanie druku

5.6 Kalibracja kamery

## **6. Przebieg procesu drukowania**

## **7.Przewodnik po wskaźnikach LED**

## **8.Czyszczenie**

8.1 Rutynowe czyszczenie (raz w miesiącu)

8.2 Głębokie czyszczenie (co kwartał)

## **9.Konserwacja**

9.1 Regularna konserwacja

9.2 Wymiana głowicy drukującej

9.3 Zestaw wymienny podkładki atramentowej i skrobaka

9.4 Wymiana pokrywy komory drukarki

## **10.Aktualizacja oprogramowania systemowego**

10.1 Aplikacja eufyMake

10.2 eufyMake Studio (do zaktualizowania)

## **11.Przywróć ustawienia fabryczne**

## **12.Specyfikacje**

## **13.Uwaga**

# 1. Informacje na temat produktu

## 1.1 Wprowadzenie do techniki druku UV

### Technika drukowania

Drukarki UV wykorzystują technologię piezoelektrycznego druku atramentowego. Oznacza to, że nie ma bezpośredniego kontaktu między głowicą drukującą a powierzchnią materiału. Zamiast tego głowica drukująca wykorzystuje napięcie do precyzyjnego wyrzucania kropli atramentu z dysz na podłoże. Ta bezkontaktowa metoda druku atramentowego, znana również jako metoda szczelinowa, umożliwia drukowanie na znacznie szerszej gamie materiałów. Jedna maszyna może drukować na materiałach takich jak szkło, płytki, akryl, metal, skóra i inne.

### Technika utwardzania

Utwardzanie UV następuje, gdy fotoinicjatory w tuszu UV reagują z światłem ultrafioletowym emitowanym przez lampy LED. Ta reakcja chemiczna powoduje, że atrament natychmiast twardnieje bez konieczności tradycyjnego wypiekania w wysokiej temperaturze lub suszenia powietrzem. Ten szybki proces zajmuje tylko kilka sekund, znacznie skracając czas produkcji. Jednakże, ponieważ tusz UV często ma matowe wykończenie, drukowane obrazy mogą wydawać się nieco przygaszone. Aby temu przeciwdziałać, można nałożyć przezroczysty lakier błyszczący na wydrukowany obraz, aby uzyskać jaśniejszy, wysoki połysk.

### Technika koloru

Pięciokolorowe drukarki UV (C - Cyjan, M - Magenta, Y - Żółty, K - Czarny, W - Biały) mogą zaspokoić większość potrzeb drukarskich, a dodatkowo oferujemy wykończenie na połysk dla uzyskania lepszego efektu. Inne kolory są tworzone przez mieszanie tych podstawowych kolorów za pomocą oprogramowania do zarządzania kolorami. Oprócz standardowego drukowania w kolorze, ta drukarka może tworzyć efekty specjalne za pomocą sterowania programowego. Na przykład biała farba lub połysk mogą być nakładane warstwami, aby stworzyć wypukłe, teksturowane powierzchnie, dając efekt tłoczenia (reliefu).

## 1.2 Funkcje specjalne

### Technologia ColorMaestro™: Twórz teksturę 3D o grubości do 5 mm

We współczesnej technologii drukarskiej coraz większy nacisk kładzie się na uzyskanie wykończenia nadruku zapewniającego wrażenia dotykowe. To urządzenie tworzy doskonałe wydruki reliefowe 3D, zwiększając wymiarowość i teksturę. Jest to osiągnięte dzięki połączeniu oprogramowania i sprzętu. Najpierw oprogramowanie wykorzystuje sztuczną inteligencję do przekształcenia oryginalnego obrazu użytkownika w mapę głębi. Następnie użytkownik wybiera pożądaną wysokość druku, a oprogramowanie automatycznie oblicza liczbę warstw i mapowanie kolorów wymagane do realizacji. Sprzęt wykonuje następnie drukowanie warstwowe, tworząc efekt 3D poprzez precyzyjne nakładanie warstw białego atramentu lub połysku, aby uzyskać efekt reliefu o wysokości do 5 mm.

### Modułowa konstrukcja 3 w 1 do wszystkich Twoich projektów drukarskich

Urządzenie obsługuje wiele rodzajów akcesoriów, w tym do druku płaskiego, druku rotacyjnego i druku rolkowego (w fazie rozwoju). To pozwala drukować obiekty o różnych rozmiarach i typach za pomocą tylko jednej maszyny.

### System JetClean™: Automatycznie redukuje zatory

Z uwagi na to, że konwencjonalne dysze drukarek UV są podatne na problemy i wymagają częstej konserwacji, to urządzenie zostało wyposażone w technologię JetClean™ do automatycznego czyszczenia i konserwacji dysz. System automatycznie wprowadza roztwór czyszczący i nawilżający do dysz po użyciu, utrzymując je w czystości i wilgotności, nawet gdy drukarka nie działa. Ten zautomatyzowany proces zapewnia optymalną wydajność dyszy i zmniejsza konieczność ręcznej konserwacji.

## Precyzyjne automatyczne pozycjonowanie z podwójnymi laserami i wbudowaną kamerą

Aby precyzyjnie uchwycić docelową pozycję drukowania i zmierzyć wysokość do dalszego projektowania i drukowania, wprowadziliśmy podwójne lasery oraz kamerę o wysokiej rozdzielczości. Wbudowana kamera rejestruje obrazy, a podwójne lasery mierzą wysokość, co ułatwia użytkownikom lokalizację i wybór obszaru drukowania. Ponadto w celu zwiększenia dokładności zastosowano automatyczną kompensację zniekształceń i inne algorytmy kalibracji, umożliwiające prawdziwie inteligentne drukowanie.

### 1.3 Przegląd produktów



- 1 Obsługa  
Przycisk START/STOP
- 2
  - Naciśnij, aby rozpocząć lub wstrzymać drukowanie
  - Naciśnij, aby potwierdzić połączenie urządzenia
- 3 Gniazda na wkłady atramentowe
- 4 Górna pokrywa
- 5 Komora filtra powietrza
- 6 Komora na wkłady czyszczące
- 7 Blokada modułu drukarki
- 8 Pokrywa komory drukarki
- 9 Kod QR do dodania urządzenia  
Przycisk zasilania
  - Naciśnij, aby włączyć urządzenie i wstrzyknąć tusz, gdy urządzenie jest wyłączone.
  - Naciśnij, aby włączyć urządzenie, wyczyścić głowicę drukującą i wstrzyknąć tusz w przypadku przypadkowego wyłączenia.
- 10
  - Po włączeniu zasilania naciśnij i przytrzymaj przez 5 sekund, aby przeprowadzić czyszczenie, a następnie wyłącz zasilanie.
  - Po włączeniu zasilania szybko naciśnij dwa razy i poczekaj, aż główne światło zacznie migać przez 2 sekundy, następnie przytrzymaj przez 5 sekund, aby zatrzymać wszystkie operacje, wyczyścić głowicę drukującą, a następnie usunąć wszystkie dane użytkownika.
- 11 Port wejściowy DC
- 12 Port Ethernet

## 1.4 Główne moduły i funkcje

### System sterowania ruchem

System sterowania ruchem zarządza podstawowymi funkcjami w drukarce UV. Kontrola przesunięcia głowicy drukującej i podłoża. Głowica drukująca UV porusza się wzdłuż osi X, natomiast akcesoria drukujące osi Y, podczas gdy platforma drukarki płaskiej wykonuje ruch pionowy.

## Głowica drukująca i poduszka atramentowa

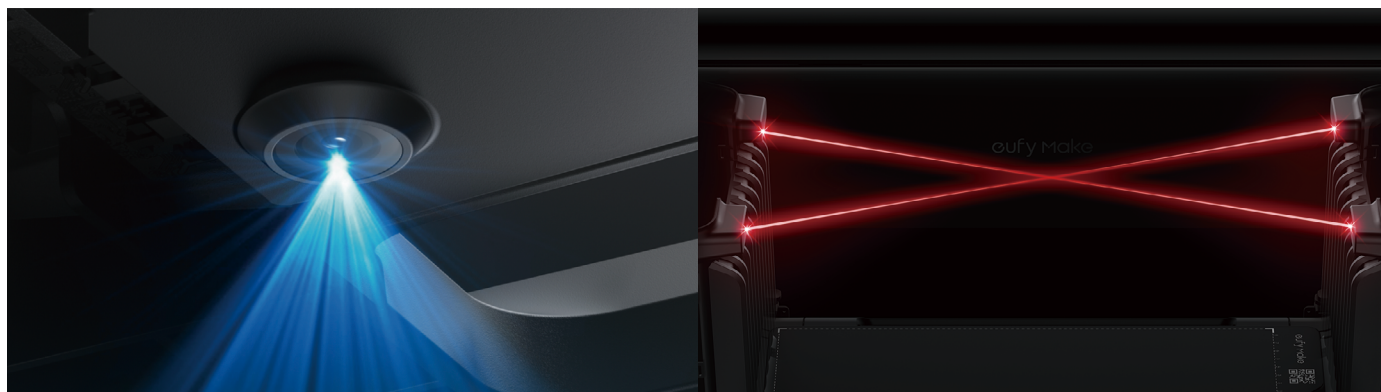
Ta drukarka jest wyposażona w jedną sześciokanałową głowicę drukującą UV w połączeniu z poduszką atramentową. Podczas drukowania głowica drukująca wykorzystuje napięcie do wyrzucania kropli atramentu z dysz na podłoże, zapewniając brak bezpośredniego kontaktu z materiałem. To jest kluczowy moduł drukarki UV. Podkładka z tuszem minimalizuje ryzyko zatkania i uszkodzenia głowicy drukującej.



## System pomiarowy czujników

Ta drukarka ma wbudowany system pomiarowy z czujnikiem, który składa się z kamery i dwóch czujników laserowych. Kamera rozpoznaje platformę druku i podłoże, a następnie wyodrębnia kontury, podczas gdy podwójne lasery automatycznie mierzą wysokość obiektu przed drukowaniem, po czym odpowiednio dostosowują wysokość platformy druku.

System pomiarowy z czujnikiem laserowym typu bariera wykorzystuje precyzyjny, bezkontaktowy mechanizm. System składa się z nadajnika i odbiornika laserowego zainstalowanych nad platformą. Aby zmierzyć wysokość podłoża, umieść obiekt na platformie płaskiej. Przesuń platformę, aby wprowadzić obiekt w strefę wykrywania lasera. Gdy obiekt wchodzi w wiązkę lasera, czujnik uruchamia się i rejestruje w czasie rzeczywistym informacje o wysokości górnej części obiektu. Następnie system oblicza dokładną wysokość obiektu, mierząc przesunięcie między początkową pozycją platformy a pozycją, w której wiązka lasera zostaje zablokowana. Proces ten charakteryzuje się szybką reakcją i wysoką dokładnością, utrzymując błąd pomiaru w granicach 1 milimetra. System spełnia wymagania aplikacji wymagających precyzyjnego wykrywania wymiarów.



## Wkład atramentowy i wkład czyszczący

Ta drukarka jest wyposażona w wkłady z tuszem i czyszczące do drukowania kolorowego oraz do konserwacji głowicy drukującej. Wkłady atramentowe obejmują następujące kolory: C (cyjan), M (magenta), Y (żółty), K (czarny), W (biały) oraz G (połysk). Atramenty CMYKW umożliwiają druk wielokolorowy, warstwowy i inne efekty specjalne, a warstwa połyskująca pozwala poprawić intensywność drukowanych kolorów. Wkład czyszczący wprowadza płyn czyszczący do dysz po zakończeniu drukowania w celu automatycznego czyszczenia i konserwacji.



## Zasilane sztuczną inteligencją

Integracja funkcji opartych na sztucznej inteligencji znacznie poprawia komfort użytkownika, a rozpoznawanie konturów i funkcja AutoFill zapewniają bardziej precyzyjne i wydajne operacje drukowania.

**Rozpoznawanie konturów: System rozpoznawania konturów oparty na sztucznej inteligencji precyzyjnie lokalizuje obszar drukowania, poprawiając wydajność i jakość druku za pomocą tej drukarki UV.** Jego kluczowe funkcje obejmują:

- **Wykrywanie obszaru drukowania:** Szybko wykrywaj kontur obiektu docelowego, aby zapobiec drukowaniu poza podłożem lub na pustych obszarach.
- **Ekstrakcja konturów:** Użyj kamery, aby uchwycić obrazy podłoża, wyodrębnić cechy krawędzi lub kształtu, a następnie wygenerować odpowiednio płótno projektowe.
- **Efektywne pozycjonowanie:** Zastosuj sztuczną inteligencję do przetwarzania złożonych zakłóceń tła w celu szybkiego i dokładnego wykrywania konturów podłoża.

Niemniej jednak rozpoznawanie konturów przez sztuczną inteligencję wiąże się z wyraźnymi ograniczeniami w wykrywaniu przezroczystych podłoży, takich jak szkło i akryl, z następujących powodów:

- **Właściwości optyczne:** Przezroczyste obiekty załamują, odbijają i przepuszczają światło, powodując rozmyte lub utracone granice, których konwencjonalne obrazy RGB nie mogą wyraźnie uchwycić.
- **Zakłócenia tła:** Przezroczyste podłoża zlewają się z tłem, co utrudnia rozróżnienie cech konturów.
- **Odbicie powierzchni:** Jasne strefy odblaskowe mogą być błędnie zidentyfikowane jako krawędzie lub kontury podłoża.

**AutoFill:** Funkcja AutoFill jest przeznaczona do drukowania na wielu rodzajach podłoży. Kamera rejestruje obrazy, a model oparty na sztucznej inteligencji generuje informacje dotyczące konturów każdego podłoża. Po zaprojektowaniu przez użytkowników wzorów na podstawie danych konturowych w oprogramowaniu sterującym, funkcja AutoFill automatycznie stosuje projekt do wszystkich podłoży na powierzchni płaskiej platformy, ograniczając konieczność powtarzalnego ręcznego pozycjonowania i regulacji kąta dla wielu podłoży.

## 2.Co znajduje się w opakowaniu

Ten produkt jest dostarczany w dwóch oddzielnych opakowaniach: jedno zawiera drukarkę UV, a drugie wkłady z tuszem oraz wkład czyszczący.

Sprawdź zawartość 2 paczek przewozowych. W przypadku braku jakichkolwiek elementów skontaktuj się z support@eufy.com.

<https://www.youtube.com/watch?v=rYKWUt4ckEs>

-  Ilość kabli zasilających różni się w zależności od kraju lub regionu.
- Przed rozpakowaniem prosimy o potwierdzenie, że otrzymali Państwo obie paczki.

Nazwa	Ilość	Sposób użycia
Standardowy moduł płaski	1	Używany z drukarką UV do drukowania na dużych podłożach.
Mini drukarka płaska (wstępnie zainstalowana)	1	Używana z drukarką UV do drukowania na małych podłożach.
Standardowa mata samoprzylepna	1	Używana do mini drukarki płaskiej w celu ułatwienia kalibracji pozycji i zabezpieczenia wydrukowanego obiektu w wybranym miejscu.
Mini mata samoprzylepna	1	Używana do mini drukarki płaskiej, aby pomóc w kalibracji pozycji i zabezpieczyć wydrukowany obiekt na miejscu.
Filtr powietrza	1	Do filtrowania i pochłaniania zapachów oraz szkodliwych gazów.
Zasilacz i kable zasilające	Różne w zależności od kraju lub regionu	Służy do zasilania drukarki UV.
Okulary ochronne UV	1	Służy do blokowania światła UV i ochrony oczu.
Wolne nośniki	3	Podłoże do druku.

### 3.Przygotowanie

Aby otrzymywać na czas filmy instruktażowe dotyczące korzystania z drukarki UV E1, zalecamy subskrypcję naszego kanału na YouTube.

<https://www.youtube.com/@eufyMake/videos>

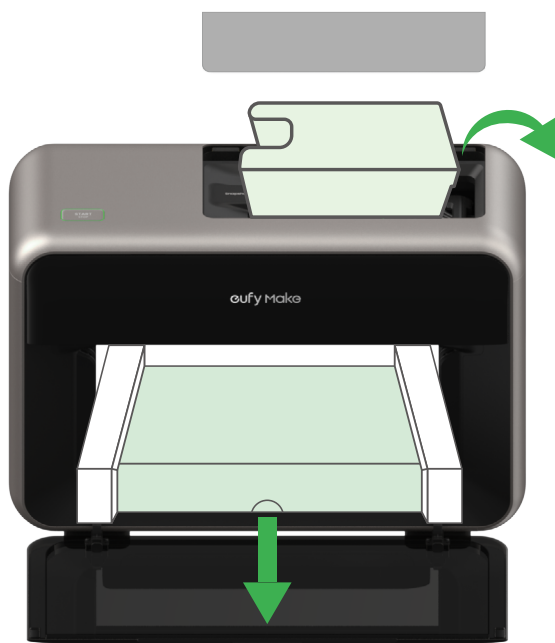
#### 3.1 Umieszczenie

1.Umieścić drukarkę na płaskim, stabilnym biurku i zapewnić wystarczającą ilość miejsca wokół niej (40 cm z przodu i z tyłu, 30 cm po lewej i prawej stronie).

- Umieścić to urządzenie w dobrze wentylowanym miejscu z dobrą cyrkulacją powietrza.
- Nie należy umieszczać drukarki bezpośrednio przy ścianach po obu stronach, ponieważ może to spowodować zabrudzenie ścian atramentem.



2.Podnieś górną pokrywę, usuń wewnętrzną piankę ochronną, a następnie ją zamknij. Otwórz przednie drzwiczki i wyjmij pudełko z akcesoriami, a następnie delikatnie zamknij drzwiczki komory drukarki.



## 3.2 Włącz zasilanie

Podłącz urządzenie do gniazdka elektrycznego, a wskaźnik zasilania zaświeci się na zielono.



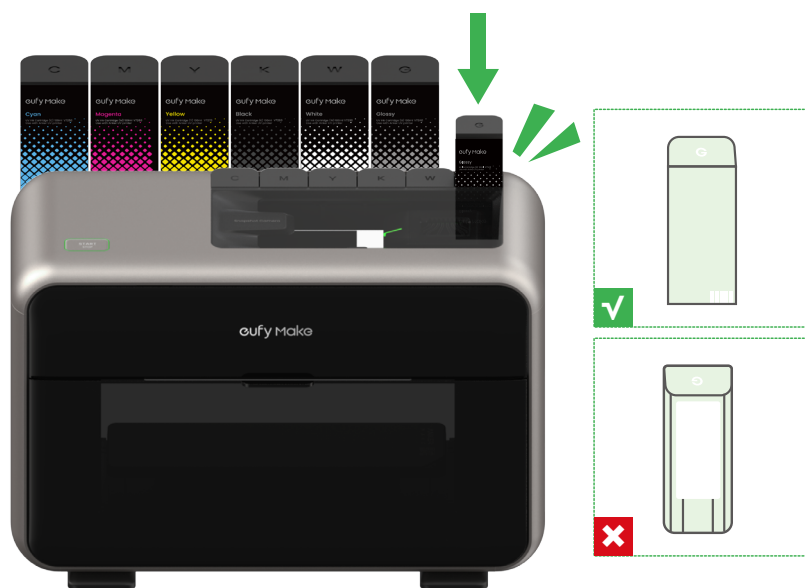
## 3.3 Instalacja

<https://www.youtube.com/watch?v=NKe4czrLsQk>

1. Zainstaluj wszystkie 6 wkładów z tuszem UV w odpowiednich gniazdach w kolejności według koloru. Odgłos „kliknięcia” oznacza pomyślną instalację.

- Możesz sprawdzić pozostałą pojemność tuszu w aplikacji eufyMake po zakończeniu konfiguracji systemu.

-  Używaj wyłącznie oryginalnych wkładów atramentowych dostarczonych przez producenta. Używanie nieoryginalnych wkładów atramentowych może spowodować uszkodzenie urządzenia.



## O wkładach atramentowych UV

Drukarka UV wykorzystuje następujące sześć rodzajów wkładów. Te wkłady są używane do drukowania kolorowego, efektów teksturowanych i wykończenia lakierem. Każdy wkład jest wyraźnie oznaczony etykietą koloru z przodu i na górze oraz zawiera wbudowany chip do rozpoznawania włożenia i monitorowania poziomu tuszu w czasie rzeczywistym.

2. Zdejmij trzy nasadki ochronne, a następnie umieść wkład czyszczący w odpowiedniej pozycji.



## O wkładzie czyszczącym

Wkład czyszczący łączy w sobie trzy kluczowe funkcje: czyszczenie, nawilżanie i usuwanie zużytego atramentu. Wkład zawiera wbudowane roztwory czyszczące i nawilżające, które służą do czyszczenia dysz, codziennej konserwacji i utrzymania głowicy drukującej w optymalnym stanie. Wkład obejmuje również wewnętrzny zbiornik na zużyty tusz, gdzie gromadzi się nadmiar atramentu wydzielanego podczas drukowania i cykli konserwacyjnych.

 • **To urządzenie jest przeznaczone wyłącznie do użytku z oficjalnymi materiałami eksploatacyjnymi. Używanie wkładów czyszczących innych producentów nie jest dozwolone i może wpływać na wydajność drukarki.**

3. Trzymając oburącz uchwyty, wsuń filtr powietrza na miejsce. Naciśnij pokrywę, aż usłyszysz kliknięcie.

<https://www.youtube.com/watch?v=QbIFFTfXEuQ>



## 4.Wprowadzenie do platformy lub przystawki

### 4.1 Wybór platformy lub przystawki

<b>Mini drukarka płaska (wstępnie zainstalowana)</b>	<ul style="list-style-type: none"><li>• Rozmiar: 330 mm × 90 mm</li><li>• Używana z mini matą samoprzylepną do drukowania na małych podłożach, takich jak magnesy na lodówkę.</li><li>• Obsługuje uszczelnianie opakowań i inne podobne scenariusze drukowania.</li><li>• Nadaje się do drukowania na twardych, płaskich podłożach o maksymalnej wysokości warstwy wynoszącej 4 mm.</li></ul>
<b>Standardowy moduł płaski</b>	<ul style="list-style-type: none"><li>• Rozmiar: 330 mm × 420 mm</li><li>• Może być używana ze standardową matą klejącą do drukowania na dużych podłożach, takich jak ramki na zdjęcia.</li><li>• Nadaje się do drukowania na twardych, płaskich podłożach o maksymalnej wysokości warstwy wynoszącej 4 mm.</li></ul>
<b>Obrotowa przystawka do drukowania</b>	Umożliwia drukowanie na standardowych stożkowych lub cylindrycznych podłożach, takich jak kubki.
<b>Mocowanie rolki do folii</b>	<ul style="list-style-type: none"><li>• Umożliwia drukowanie na różnych podłożach, w tym na specjalnych foliach, foliach w rolkach i winylu, o długości do 10 metrów.</li><li>• Obsługuje drukowanie w formacie długim.</li></ul>

-  • Upewnij się, że zasilanie jest odłączone przed serwisowaniem lub wymianą któregośkolwiek z następujących elementów: płaskiej podstawy, przystawki obrotowej lub do nawijania na rolkę, głowicy drukującej lub kabli zasilających.

### 4.2 Instalacja mini drukarki płaskiej

Przed rozpoczęciem drukowania za pomocą mini płaskiej platformy upewnij się, że podłoże spełnia wymagania dotyczące maksymalnego rozmiaru, wysokości i wagi. Zabezpiecz mini płaską platformę i umieść podłoże na mini macie samoprzylepnej, aby zapewnić stabilne zamocowanie podczas drukowania.

1.Upewnij się, że mini płaska platforma jest zablokowana przed umieszczeniem podłoża.



2.Umieść podłoże w układzie współrzędnych.



#### 4.3 Zainstaluj standardową drukarkę płaską

Przed rozpoczęciem drukowania na standardowej drukarce płaskiej upewnij się, że podłoże spełnia wymagania dotyczące maksymalnego rozmiaru, wysokości i wagi. Zabezpiecz standardową drukarkę płaską i umieść podłoże na standardowej macie samoprzylepnej, aby zapewnić stabilne zamocowanie podczas drukowania.

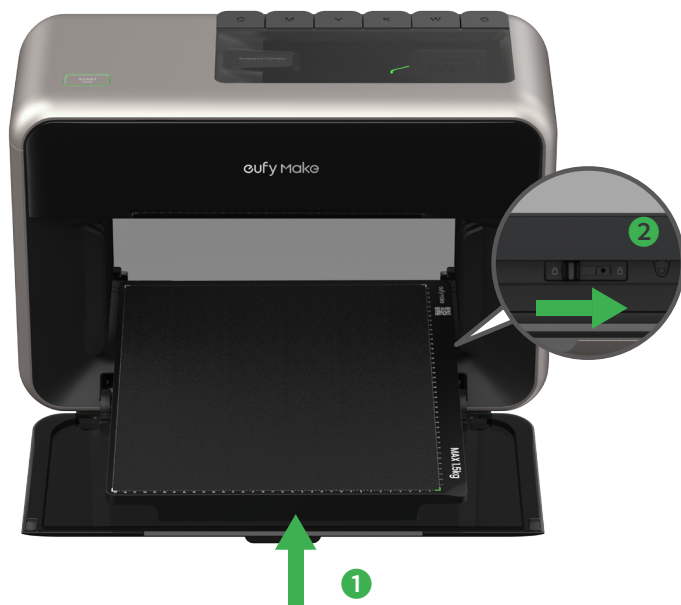
1.Odblokuj i zdejmij pokrywę komory drukarki.

<https://www.youtube.com/watch?v=w3lQBFhTSHk>

2.Przesuń zatrzask w lewo, aby usunąć fabrycznie zainstalowaną mini platformę.



3. Umieść standardową platformę na płycie wspierającej, a następnie przesuń zatrzask, aby ją zablokować.



4. Umieść podłoże w układzie współrzędnych.

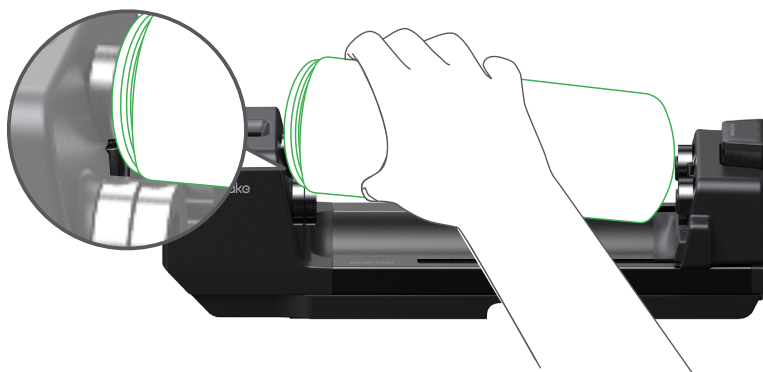
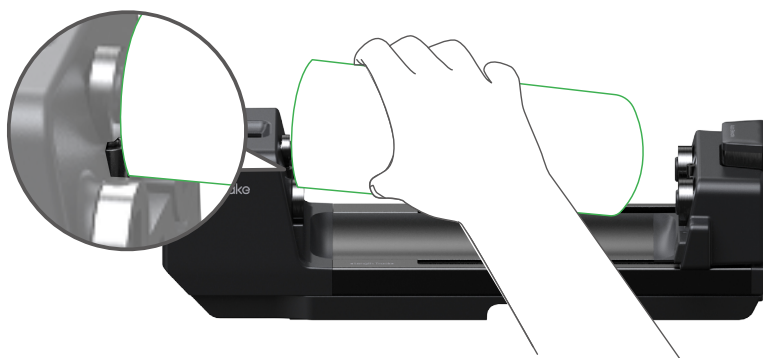


#### 4.4 Zainstaluj obrotowy moduł drukujący

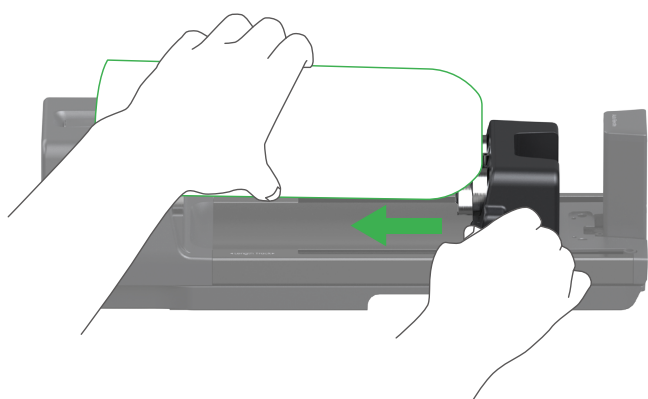
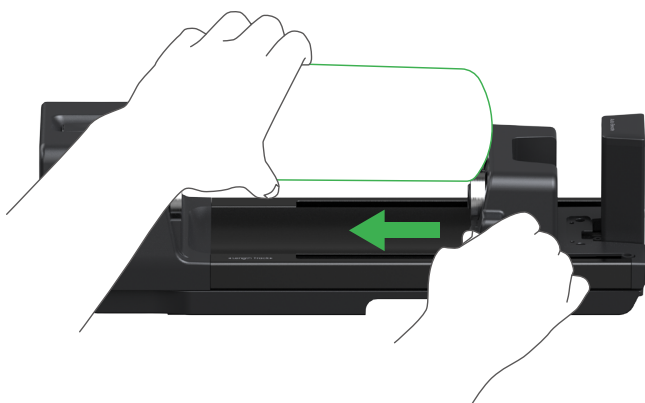
1. Przesuń zatrzask w lewo, aby wyjąć fabrycznie zainstalowany moduł płaski, a następnie umieść obrotowy moduł drukujący na tacy drukarki UV i ponownie przesuń zatrzask, aby go zablokować.



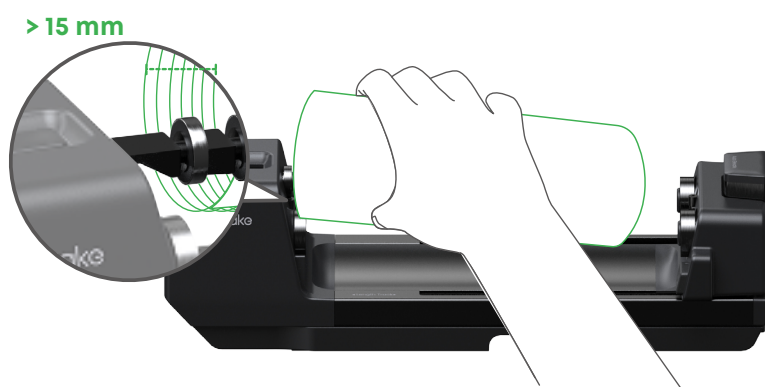
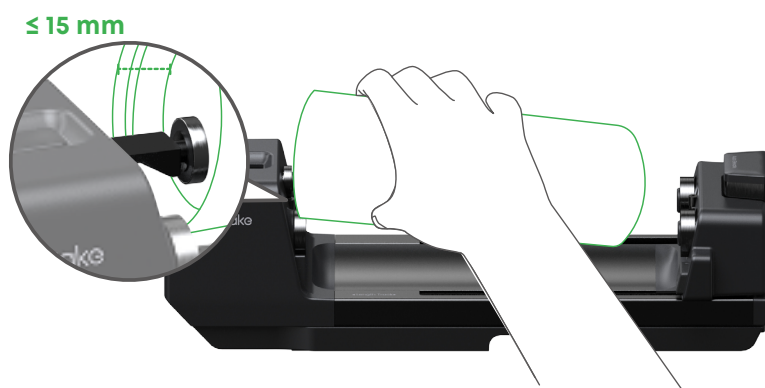
2. Gdy otwór pojemnika jest skierowany w lewo, należy docisnąć przedni trzpień ograniczający, a następnie umieścić otwór pojemnika na kołach napędowych. Jeśli otwór pojemnika ma uskok lub jest zaokrąglony, należy użyć dostarczonych tulei, aby przedłużyć koła napędowe.



3. Przytrzymaj przycisk odblokowujący, aby przesunąć przesuwaną podporę tak, aby tylny kołek ustalający przylegał do dna pojemnika. Umieść dolną część pojemnika na kółkach dociskowych i, jeśli to konieczne, użyj dostarczonych tulei, aby przedłużyć kółka dociskowe.



4. Przeciwnij przesuwającą podpórkę w prawo, aż się zatrzyma, aby zapobiec przesuwaniu się pojemnika. Jeśli wewnętrzny gwint otworu pojemnika jest głębszy (15 mm), użyj dostarczonej rozpórki, aby przedłużyć podpórkę.



#### 4.5 Zainstaluj przystawkę Roll-to-Film (do zaktualizowania)

[https://www.youtube.com/watch?v=h0lchD\\_bB1k](https://www.youtube.com/watch?v=h0lchD_bB1k)

### 5. Konfiguracja systemu

<https://www.youtube.com/watch?v=KXZgoE28sFI>

#### 5.1 Dodawanie urządzenia

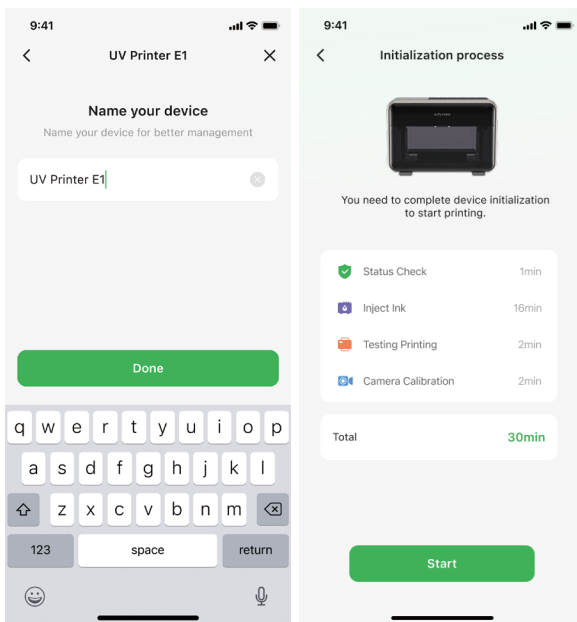
Pobierz aplikację eufyMake i postępuj zgodnie z instrukcjami w aplikacji, aby zakończyć wstępną konfigurację.



## 5.2 Nazywanie i inicjalizacja urządzenia

Nazwij swoje urządzenie, a następnie rozpocznij proces inicjalizacji.

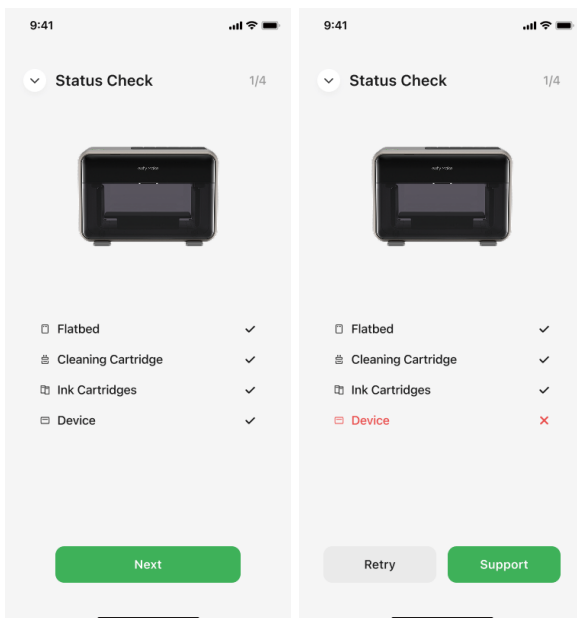
- Cały proces zajmie około 30 minut.



## 5.3 Sprawdzenie statusu

Po inicjalizacji urządzenie przechodzi do fazy sprawdzania statusu. Poczekaj około jednej minuty, aż proces się zakończy.

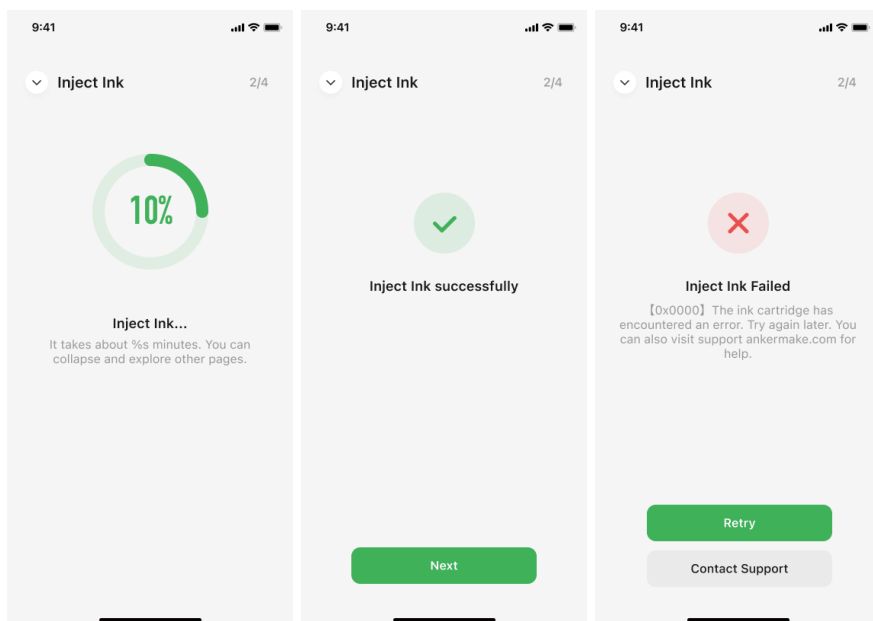
- Jeśli którykolwiek element nie przejdzie kontroli, spróbuj ponownie lub skontaktuj się z pomocą techniczną.



## 5.4 Wtrysk tuszu

Wtrysk atramentu rozpoczyna się teraz. Poczekaj około 15 minut na zakończenie.

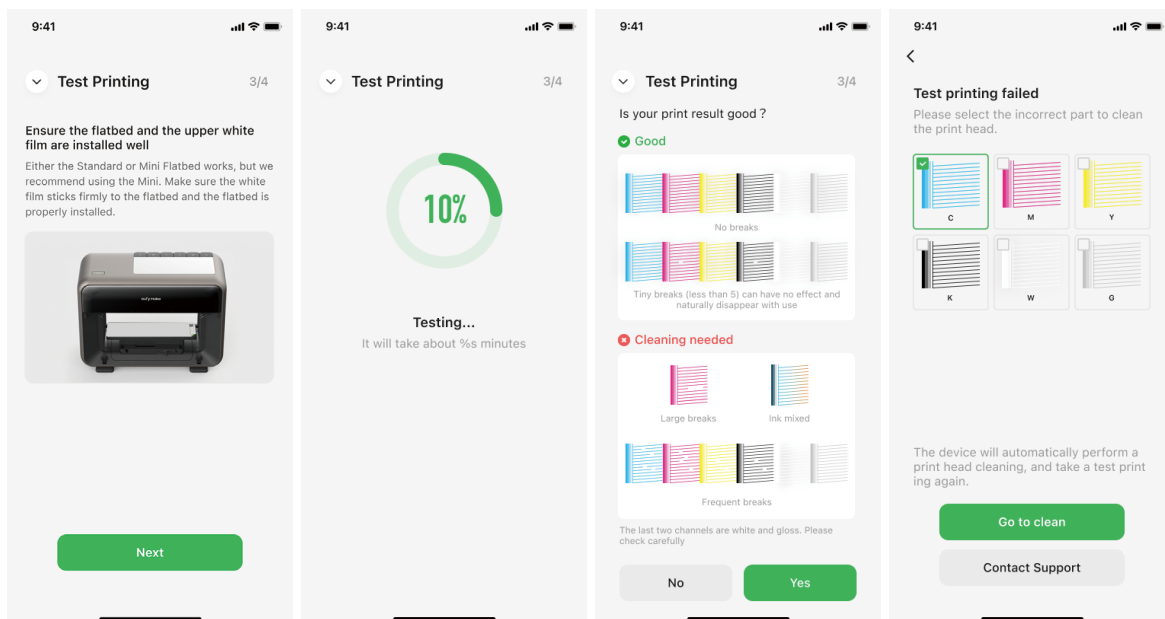
- Jeśli wstrzyknięcie się nie powiedzie, spróbuj ponownie lub skontaktuj się z pomocą techniczną.



## 5.5 Testowanie druku

Maszyna rozpocznie teraz cykl testowego drukowania. Poczekaj około 2 minuty na zakończenie testu.

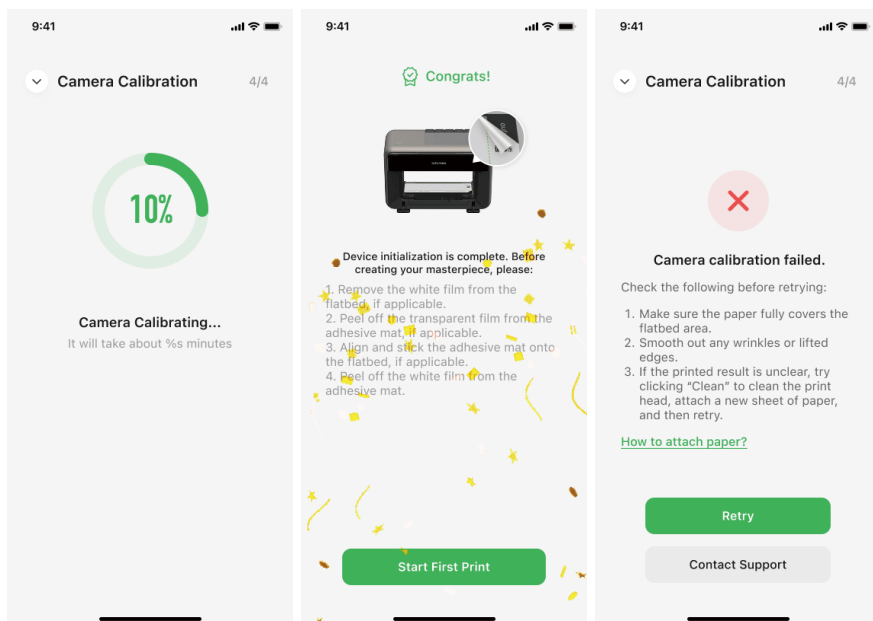
- Monitoruj postęp testów w aplikacji.
- Porównaj wydrukowany obraz z docelowym obrazem w aplikacji. Jeśli są zgodne, wybierz [Yes], aby kontynuować.
- W przypadku niedopasowanych obrazów lub słabej jakości wydruku, kliknij [No], aby przejść do strony niepowodzenia testu. Przeprowadź Czyszczenie głowicy drukującej lub skontaktuj się z pomocą techniczną, jeśli to konieczne.



## 5.6 Kalibracja kamery

Po wykonaniu testowego wydruku przejdź do kalibracji kamery. Monitoruj proces kalibracji w aplikacji.

- Po zakończeniu kalibracji upewnij się, że usunąłeś folię ochronną z płaskiej powierzchni lub maty samoprzylepnej (jeśli dotyczy), zanim rozpoczniesz pierwszy wydruk.
- Jeśli kalibracja się nie powiedzie, spróbuj ponownie lub skontaktuj się z pomocą techniczną.



## 6.Przebieg procesu drukowania

<https://www.youtube.com/watch?v=eo6t5KQwAsA>

## 7.Przewodnik po wskaźnikach LED

**Główna dioda LED przycisku**



**Stałe niebieskie światło**

- Włączone, ale nie połączone z Wi-Fi



### Stałe zielone światło

- Włączone i połączone z Wi-Fi
- Żadne zadanie drukowania nie zostało uruchomione w ciągu 5 minut
- Zadanie drukowania zakończone.



### Powiew zieleni

- Zadanie drukowania zostało odebrane, ale jeszcze niepotwierdzone.
- Zadanie drukowania potwierdzone



### Podświetlenie wyłączone

- Żadne zadanie drukowania nie powinno trwać dłużej niż 5 minut.



### Powiew błękitu

- Aktualizacja oprogramowania systemowego



### Miga na czerwono

- Błąd: Brak tuszu, pojemnik na zużyty tusz jest pełny

### Dioda LED wkładu atramentowego



### Stałe zielone światło

- Wkłady atramentowe zostały pomyślnie zainstalowane i zawierają dużo atramentu.



### Stałe czerwone światło

- Wkłady atramentowe zostały pomyślnie zainstalowane, ale brakuje atramentu.



### Miga na czerwono

- Brak tuszu lub brak włożonego wkładu z tuszem

## Dioda LED głowicy drukującej



## Podświetlenie włączone

- W stanie pracy



## Blaknięcie

- W trybie gotowości

## Wskaźnik LED zasilania



## Stałe czerwone światło

- Podłączona, ale nie włączona




#### Stałe zielone światło

- Podłączona i włączona
- Podłączona i w stanie działania

## 8.Czyszczenie

W drukarkach UV podczas użytkowania często gromadzi się atrament i kurz. Regularna konserwacja jest niezbędna, aby zapewnić stabilną wydajność i jakość druku.

-  Podczas wszystkich czynności związanych z czyszczeniem należy zawsze nosić rękawice i okulary ochronne, aby zapobiec kontaktowi atramentu UV ze skórą lub oczami. Nie należy dopuszczać do kapania roztworu czyszczącego na zewnętrzną część urządzenia, ponieważ może on mieć właściwości powodujące korozję.



#### Potrzebne akcesoria

- Ściereczki bezpyłowe
- Bawełniane patyczki bezpyłowe
- Roztwór do czyszczenia tuszu
- Jednorazowe rękawice nitrylowe
- Silikonowa skrobaczka do tuszu
- Olej smarujący przeciwrzeczny

### 8.1 Rutynowe czyszczenie (raz w miesiącu)

Aby utrzymać jakość druku i wydłużyć żywotność drukarki, czyść następujące części raz w miesiącu, zwracając szczególną uwagę na obszary, w których gromadzi się tusz.

#### Powierzchnia lampy UV

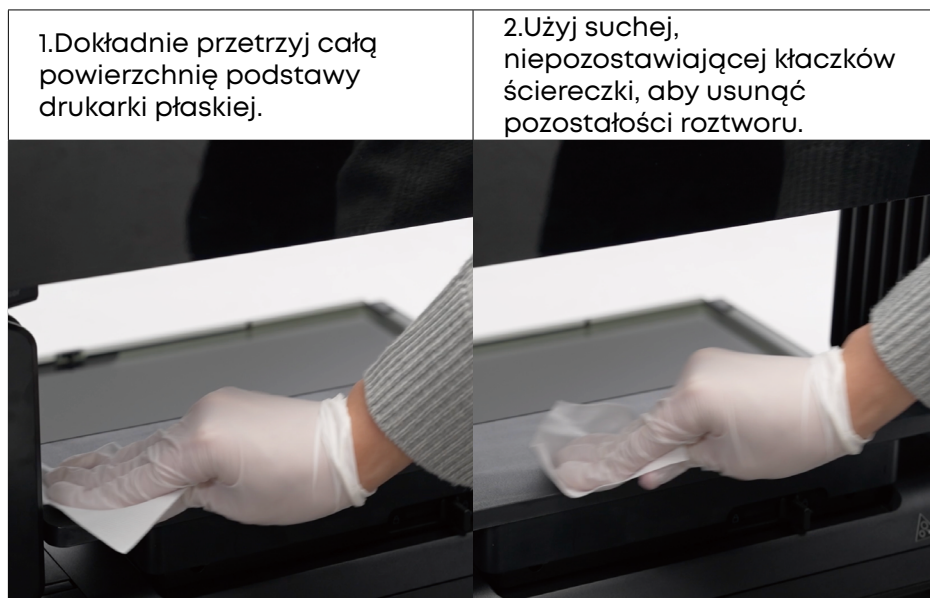
<p>1.Zwilż bezpyłowy wacik roztworem do czyszczenia atramentu.</p>	<p>2.Delikatnie przetrzyj całą powierzchnię lampy UV, aby usunąć wszystkie widoczne ślady tuszu.</p>	<p>3.Użyj czystej, niepozostawiającej kłaczek ściereczki, aby usunąć nadmiar roztworu, upewniając się, że powierzchnia jest całkowicie sucha.</p>
		

## Otoczenie głowicy drukującej

💡 • Nie zaleca się ręcznego czyszczenia obszaru dyszy za pomocą roztworu czyszczącego.



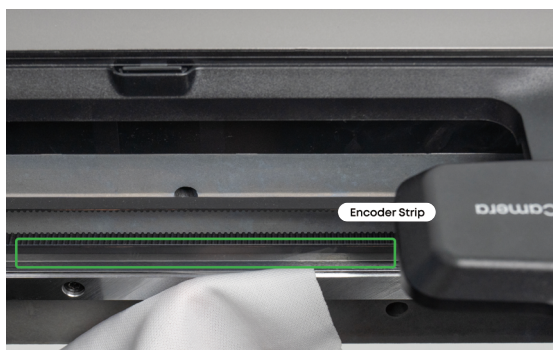
## Podstawa drukarki płaskiej



## Stacja głowicy drukującej



💡 • Aby uniknąć błędów kalibracji, nie dotykaj taśmy nadajnika!



## 8.2 Głębokie czyszczenie (co kwartał)

Zarówno wewnętrzne, jak i zewnętrzne komponenty wymagają dokładnej konserwacji co trzy miesiące. Podczas konserwacji zawsze noś rękawice i zachowaj ostrożność.

### Szyna osi X

- Jeśli zauważysz kurz lub nagromadzenie oleju na szynie osi X, przetrzyj ją suchą, niepozostawiającą włókien ściereczką (bez użycia środka czyszczącego).
- Ostrożnie usuń zanieczyszczenia, starając się zachować istniejące smarowanie.

💡 • Nie dotykaj listwy nadajnika. Nie używaj środków czyszczących do czyszczenia szyny.

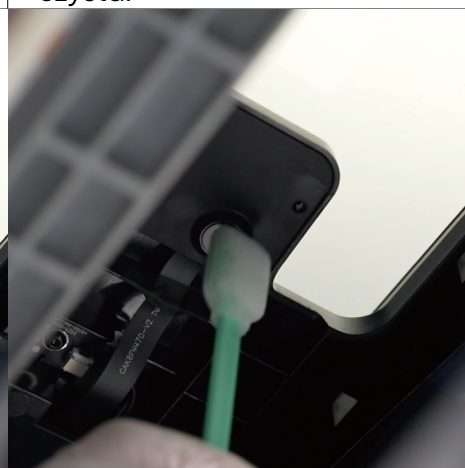


### Ostłona ochronna kamery

1. Zwilż bezpyłowy wacik roztworem do czyszczenia atramentu.

2. Delikatnie przetrzyj ostłonę ochronną na kamerze, aż wszystkie smugi znikną.

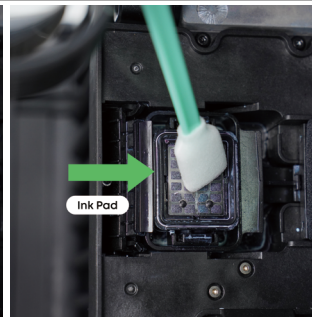
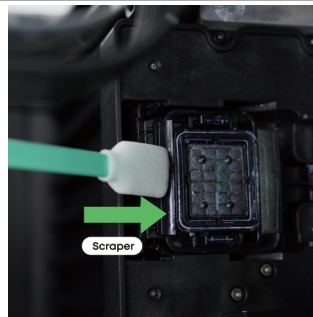
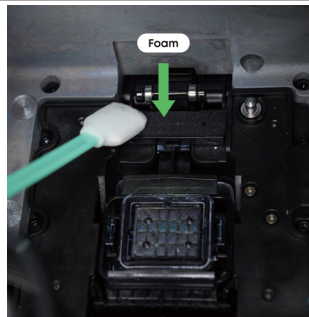
3. Użyj czystego, niepozostawiającego włókien wacika, aby usunąć nadmiar roztworu, upewniając się, że powierzchnia jest sucha i czysta.



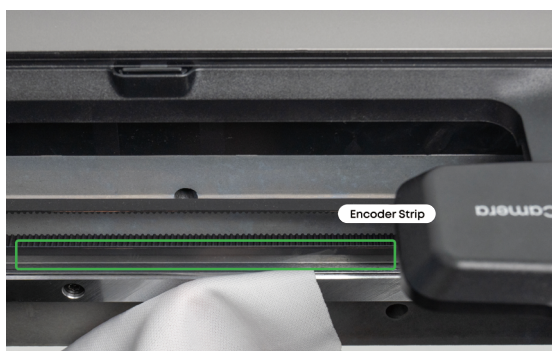
## Czyszczenie modułu atramentowego

1. Zwilż bezpyłowy wacik roztworem do czyszczenia atramentu.

2. Dokładnie wyczyść ostrze skrobaka i poduszkę z tuszem, aby usunąć wszelkie ślady pozostałości tuszu.



 Aby uniknąć błędów kalibracji, nie dotykaj taśmy nadajnika!



## Smarowanie prowadnicy osi X

Użyj niepozostawiającego włókien wacika, aby nałożyć olej smarujący przeciwrzdzewny na górne i dolne obszary prowadnicy osi X.



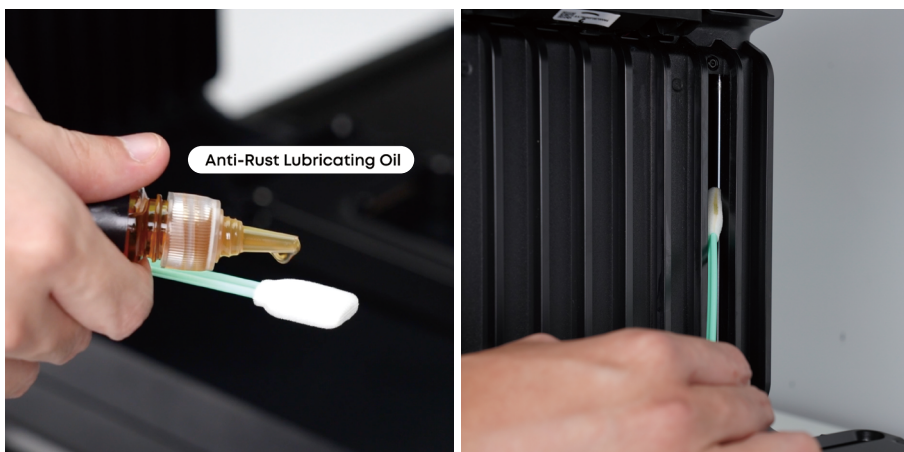
### Smarowanie prowadnicy osi Y

Użyj niepozostawiającego włókien wacika, aby nałożyć olej smarujący przeciwrdzewny na obie prowadnice, pracując od szczelin po obu stronach osi X.



### Smarowanie prowadnicy osi Z

Użyj niepozostawiającego włókien wacika, aby nałożyć olej smarujący przeciwrdzewny na cztery prowadnice, pracując od szczelin po obu stronach szyny osi X.



### Standardowe smarowanie prowadnicy płaskiej

Odwróć zespół stołu drukującego. Nałóż olej smarowy na oba pręty prowadzące, a następnie przesuń płaską podstawę w przód i w tył, aby równomiernie rozprowadzić olej.




## 9.Konserwacja

### 9.1 Regularna konserwacja

<b>Szyna osi X</b>	Wyczyść prowadnicę osi X z kurzu i zanieczyszczeń.
<b>Paski i rolki</b>	Sprawdź pasek, aby uniknąć błędów drukowania spowodowanych jego poluzowaniem lub zbyt mocnym napięciem. Upewnij się, że rolki działają prawidłowo, bez żadnych nietypowych dźwięków ani zacięć.
<b>Filtr powietrza</b>	Wymieniaj filtr powietrza co trzy miesiące, aby uniknąć zapachu tuszu podczas drukowania.
<b>Wkład czyszczący</b>	Każdy wkład czyszczący można użyć do maksymalnie 30 czyszczeń.
<b>Głowica drukująca</b>	Głowica drukująca UV wykonuje zadania konserwacyjne w stanie spoczynku: natryskiwanie błyskawiczne, ekstrakcję atramentu i czyszczenie, aby zapewnić jej dobry stan i uniknąć nadmiernego wysychania i korozji. Wytrzymaj głowicę drukującą, aby zapobiec jej zatkaniu. Jeśli się zatka, wyczyść ją, aby ją odetkać.

### 9.2 Wymiana głowicy drukującej

Głowica drukująca ma ograniczoną żywotność i będzie wymagała wymiany, jeśli stanie się nieużyteczna i nie będzie można jej naprawić.

-  Przed przystąpieniem do konserwacji drukarki lub jej akcesoriów (takich jak głowica drukująca), wyłącz zasilanie modułu szybkiego zwalniania głowicy drukującej. To zapobiegnie zwarciom, które mogłyby spowodować dodatkowe uszkodzenia sprzętu elektronicznego i stanowić zagrożenie dla bezpieczeństwa osobistego.
- Założ okulary ochronne z filtrem UV i odzież ochronną. Pracuj w dobrze wentylowanym pomieszczeniu.
- Przed rozpoczęciem pracy załóż jednorazowe rękawice z nitrylowej gumy i przygotuj klucz imbusowy 2,5 mm.

1.Usuń górny panel.



2.W aplikacji eufyMake wybierz tryb [Wymiana modułu szybkołączki głowicy drukującej].

3.Moduł głowicy drukującej automatycznie przesuwają się do pozycji wymiany.

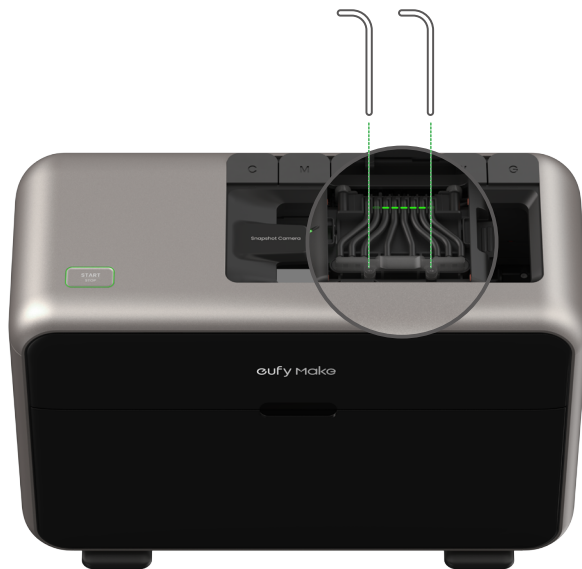
- Nie wyłączaj adaptera.



4. Otwórz pokrywę karetki drukującej.



5. Użyj klucza imbusowego 2,5 mm, aby poluzować śruby z połową gwintu, aż część będzie można podnosić i opuszczać.



6. Poluzuj, aż nakrętki sześciokątne na dole zostaną odłączone, a następnie podnieś zespół dokujący rurkę z tuszem do najwyższego punktu.



7. Wyciągnij antypoślizgową klamrę modułu szybkiego zwalniania, trzymając ją.

- Zadbaj o ochronę dolnej powierzchni modułu, aby uniknąć jej zgniecenia lub zarysowania.
- Uważaj, aby nie dotknąć ani nie zabrudzić paska kodowego podczas wyjmowania lub wkładania modułu.

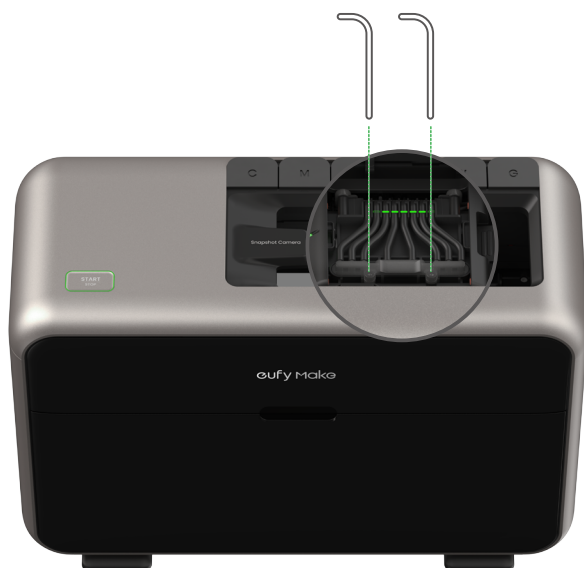


8. Ściśnij antypoślizgową klamrę na module i wsuń nowy moduł głowicy drukującej, aż usłyszysz kliknięcie oznaczające jego prawidłowe zamocowanie.

- Upewnij się, że żadne obce przedmioty nie blokują modułu.



9. Wciśnij zestaw mocujący rurki z atramentem, aż zrówna się z głowicą drukującą. Za pomocą klucza imbusowego 2,5 mm dokręć śruby z półgwintem i zabezpiecz całość we właściwym miejscu.



10. Załóż pokrywę z powrotem na głowicę drukującą. Kliknięcie oznacza, że montaż zakończył się powodzeniem i rogi są czyste.



11. Potwierdź w aplikacji, że wymiana została zakończona. Następnie głowica drukująca uruchomi tryb zerowania w celu konserwacji pamięci flash.

### 9.3 Zestaw wymienny podkładki atramentowej i skrobaka

<https://www.youtube.com/watch?v=mnvVTqKyJtY>

### 9.4 Wymiana pokrywy komory drukarki

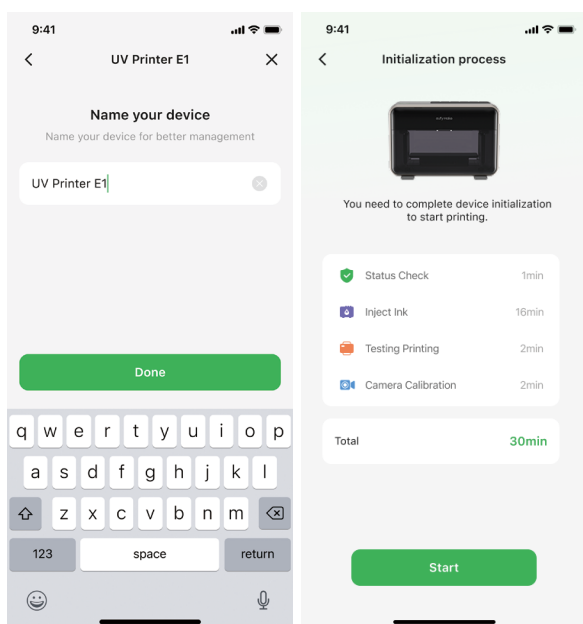
<https://www.youtube.com/watch?v=w3lQBFhTSHk>

## 10. Aktualizacja oprogramowania systemowego

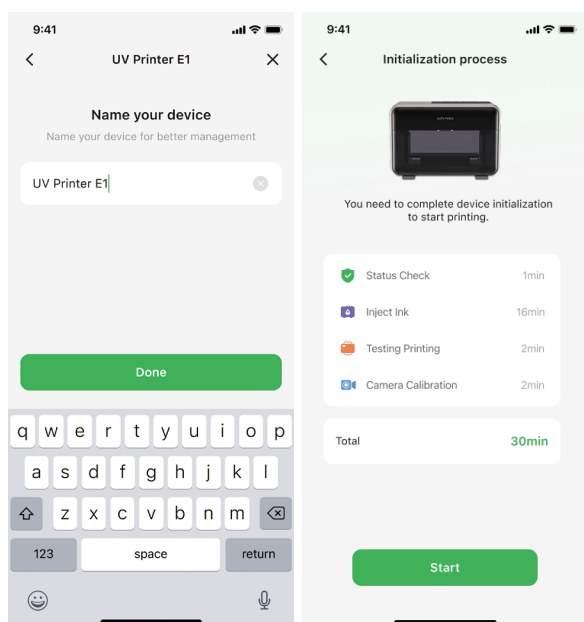
Aby w pełni wykorzystać możliwości urządzenia i rozwiązać ewentualne problemy, upewnij się, że posiadasz najnowszą wersję. Możesz sprawdzić i zaktualizować wersję oprogramowania systemowego za pomocą aplikacji eufyMake lub oprogramowania eufyMake Studio na swoim komputerze. Jeśli pojawi się nowa wersja, dostaniesz powiadomienie.

### 10.1 Aplikacja eufyMake

1. Wybierz [Ustawienia] > [Wersja oprogramowania], aby sprawdzić dostępne aktualizacje.



2. Jeśli dostępna jest nowsza wersja, dotknij [Aktualizuj], aby ją pobrać i zainstalować.



## 10.2 eufyMake Studio (do zaktualizowania)

## 11. Przywróć ustawienia fabryczne

1. Aby rozpocząć proces resetowania do ustawień fabrycznych, naciśnij i przytrzymaj jednocześnie przyciski ZASILANIA i START/STOP przez ponad pięć sekund.
2. Urządzenie przeprowadzi operacje czyszczenia i nawilżania. Obecnie pełny proces czyszczenia trwa 22 minuty. Jeśli proces czyszczenia się nie powiedzie, ustawienia fabryczne nie zostaną przywrócone.
3. Po zakończeniu czyszczenia i nawilżania zostanie przeprowadzone odzyskiwanie danych, a urządzenie uruchomi się ponownie.

## 12.Specyfikacje

Wejście prądu przemiennego	110-120V ~, 50/60Hz (US, JP) 220-230V ~, 50/60Hz (UE, Chiny)
Port DC	24V=2,75A
Pobór mocy	66W
Metoda drukowania	Metoda piezoelektrycznego druku atramentowego
Kanał koloru	CMYK + W (Biały) + G (Połysk)
Rozdzielczość druku	Maks. 1 440 DPI (Punktów na cal)
Tryb drukowania	Tryb mini, tryb standardowy, obrotowy, rolka do filmu
Szerokość	320 mm
Długość	90-1500 mm
Zakres	40-100 mm
Prędkość	1,2 m <sup>2</sup> /H
Obsługiwane formaty plików	JPG, PNG, TIFF
Automatyzacja	Automatyczna konserwacja, automatyczne poziomowanie, automatyczne czyszczenie
Wilgotność środowiska pracy	Wilgotność względna 20%-85%
Temperatura środowiska pracy	15°C -35°C (59 °F -95 °F )
Temperatura przechowywania	5°C -35°C (41 °F -95 °F )
Wymiary produktu	595 mm (W) × 242 mm (D) × 395 mm (H)
Waga netto produktu	15 kg

## 13.Uwaga

### Deklaracja zgodności CE

Ten produkt spełnia wymagania Wspólnoty Europejskiej dotyczące zakłóceń radiowych. Niniejszym firma Anker Innovations Limited oświadcza, że typ urządzenia radiowego V8260 jest zgodny z dyrektywą 2014/53/UE. Pełny tekst deklaracji zgodności UE jest dostępny na następującej stronie internetowej:

<https://support.eufylife.com/s/articleRecommend?type=Download>.

Pasma częstotliwości: pasmo 2,4G (2,4000 GHz - 2,4835 GHz) Moc wyjściowa modułu Wi-Fi jest mniejsza niż 20 dBm. Anker Innovations Deutschland GmbH

Prinzenallee 15, 40549 Düsseldorf, Germany