

## **1.O tomto produkte**

1.1 Úvod do princípu UV tlače

1.2 Špeciálne funkcie

1.3 Prehľad

1.4 Hlavné moduly a funkcie

## **2.Čo je v Balení**

## **3.Príprava**

3.1 Umiestnenie

3.2 Zapnúť

3.3 Inštalácia

## **4.Úvody k platforme alebo príslušenstvu**

4.1 Výber platformy alebo príslušenstva

4.2 Nainštalujte Mini Flatbed

4.3 Nainštalujte štandardný plochý skener

4.4 Nainštalujte rotačný tlačový nadstavec

4.5 Nainštalujte príslušenstvo Roll-to-Film (bude aktualizované)

## **5.Nastavenie systému**

5.1 Pridanie zariadenia

5.2 Pomenovanie a inicializácia zariadenia

5.3 Kontrola stavu

5.4 Vstrekovanie atramentu

5.5 Testovacia tlač

5.6 Kalibrácia kamery

## **6.Tlačový pracovný postup**

## **7.Sprevodca LED indikáciou**

## **8.Čistenie**

8.1 Pravidelné čistenie (mesačne)

8.2 Hĺbkové čistenie (štvrtročne)

## **9.Údržba**

9.1 Pravidelná údržba

9.2 Výmena tlačovej hlavy

9.3 Súprava na výmenu atramentovej podušky a stierky

9.4 Výmena dvierok priestoru tlačiarne

## **10.Aktualizácia firmvéru**

10.1 eufyMake aplikácia

10.2 eufyMake Studio (bude aktualizované)

## **11.Obnoviť výrobné nastavenia**

## **12.Špecifikácie**

## **13.Oznámenie**

# 1.O tomto produkte

## 1.1 Úvod do princípu UV tlače

### Tlačový princíp

UV tlačiarne používajú piezoelektrickú atramentovú technológiu. To znamená, že medzi tlačovou hlavou a povrchom materiálu nedochádza k priamemu kontaktu. Namiesto toho tlačová hlava používa napätie na presné vyhadzovanie kvapiek atramentu z trysiek na podklad. Táto bezkontaktná metóda atramentovej tlač, známa aj ako metóda medzery, umožňuje tlač na oveľa širšiu škálu materiálov. Jediný stroj dokáže tlačiť na materiály ako sklo, dlaždice, akryl, kov, koža a ďalšie.

### Princíp vytvrdzovania

UV vytvrdzovanie nastáva, keď fotoiniciátory v UV atramente reagujú s ultrafialovým svetlom vyžarovaným LED lampami. Táto chemická reakcia spôsobuje, že atrament takmer okamžite stuhne bez potreby tradičného tepelného pečenia alebo sušenia na vzduchu. Tento rýchly proces trvá len niekoľko sekúnd, čím sa výrazne skracuje čas výroby. Avšak, keďže UV atrament má často matný povrch, tlačené obrázky môžu vyzerat' mierne nevýrazne. Na vyváženie tohto efektu je možné na vytlačený obrázok naniesť číry lesklý lak, ktorý vytvorí jasnejší, vysoko lesklý efekt.

### Farebný princíp

Päťfarebné UV tlačiarne (C - azúrová, M - purpurová, Y - žltá, K - čierna, W - biela) dokážu uspokojiť väčšinu tlačových potrieb a ponúkame aj lesklý povrch pre vylepšený efekt. Iné farby sa vytvárajú miešaním týchto základných farieb pomocou softvéru na správu farieb. Okrem štandardnej farebnej tlač dokáže táto tlačiareň vytvárať špeciálne efekty pomocou softvérového ovládania. Napríklad biely atrament alebo lesk môže byť vrstvený na vytvorenie vyvýšených, textúrovaných povrchov, čím sa dosiahne efekt embosovania (reliéfu).

## 1.2 Špeciálne funkcie

### Technológia ColorMaestro™: Vytvorte až 5 mm 3D textúry

Moderná tlačová technológia sa čoraz viac zameriava na dosiahnutie hmatového povrchu tlač. Toto zariadenie vytvára vynikajúce 3D reliéfne výtlačky, ktoré zlepšujú dimenzionalitu a textúru. Toto sa dosahuje kombináciou softvéru a hardvéru. Najprv softvér používa AI na konverziu pôvodného tlačeneho obrazu používateľa na hĺbkovú mapu. Používateľ potom vyberie požadovanú výšku tlač a softvér automaticky vypočíta počet vrstiev a potrebné farebné mapovanie. Hardvér následne vykonáva vrstvenú tlač, pričom vytvára 3D efekt presným nanášaním vrstiev bieleho atramentu alebo lesku na dosiahnutie reliéfného efektu až do výšky 5 mm.

### 3-v-1 modulárny dizajn pre všetky vaše tlačové projekty

Toto zariadenie podporuje viacero príslušenstiev, vrátane plochotlač, rotačnej tlač a tlač z role na rolu (vo vývoji). Toto vám umožňuje tlačiť objekty rôznych veľkostí a typov pomocou jedného jediného zariadenia.

### System JetClean™: Automaticky znižuje upchatie

Pretože konvenčné trysky UV tlačiarne sú náchylné na problémy a vyžadujú častú údržbu, toto zariadenie je vybavené technológiou JetClean™ na automatické čistenie a údržbu trysiek. Tento systém automaticky vstrekuje čistiaci roztok a zvlhčovaci roztok do trysiek po použití, čím ich udržiava čisté a vlhké aj v prípade, že je tlačiareň nečinná. Tento automatizovaný proces zabezpečuje optimálny výkon trysiek a znižuje potrebu manuálnej údržby.

### Presné automatické polohovanie s dvoma lasermi a vstavanou kamerou

Na presné zachytenie cieľovej tlačovej pozície a meranie výšky pre následný návrh a tlač sme integrovali dva lasery a vysokorozlišovaciu kameru. Vstavaná kamera zachytáva obrázky, zatiaľ čo duálne lasery merajú výšku, čo používateľom uľahčuje nájsť a zamerať tlačovú oblasť. Okrem toho sú

zahrnuté automatické kompenzácie skreslenia a ďalšie kalibračné algoritmy na zvýšenie presnosti, čo umožňuje skutočne inteligentnú tlač.

### 1.3 Prehľad



- 1 Rukoväť  
Tlačidlo ŠTART/STOP
- 2
  - Stlačte na spustenie alebo zastavenie tlače
  - Stlačte na potvrdenie pripojenia zariadenia
- 3 Sloty na atramentové kazety
- 4 Horný kryt
- 5 Priestor na vzduchový filter
- 6 Čistenie priestoru na kazety
- 7 Plošinový zámok
- 8 Dvierka priestoru tlačiarne
- 9 QR kód na pridanie zariadenia  
Tlačidlo napájania
  - Stlačte na zapnutie zariadenia a na vstrekovanie atramentu, keď je zariadenie vypnuté.
  - Stlačte na zapnutie zariadenia, vyčistenie tlačovej hlavy a vstrekovanie atramentu, ak došlo k náhodnému vypnutiu.
- 10
  - Po zapnutí stlačte a podržte tlačidlo na 5 sekúnd na vykonanie čistenia, potom vypnite.
  - Po zapnutí rýchlo dvakrát stlačte a počkajte, kým hlavné svetlo blikne na 2 sekundy, potom stlačte a podržte na 5 sekúnd, aby ste zastavili všetky operácie, vyčistili tlačovú hlavu a vymazali všetky používateľské údaje.
- 11 Port vstupu DC
- 12 Ethernet port

## 1.4 Hlavné moduly a funkcie

### System riadenia pohybu

System riadenia pohybu spravuje základné funkcie v UV tlačiarňi. Riadi posun tlačovej hlavy a podkladu. Tlačová hlava UV sa pohybuje pozdĺž osi X, zatiaľ čo tlačové príslušenstvo osi Y a plošina s plochým lôžkom vykonávajú vertikálny pohyb.

### Tlačová hlava a atramentová podložka

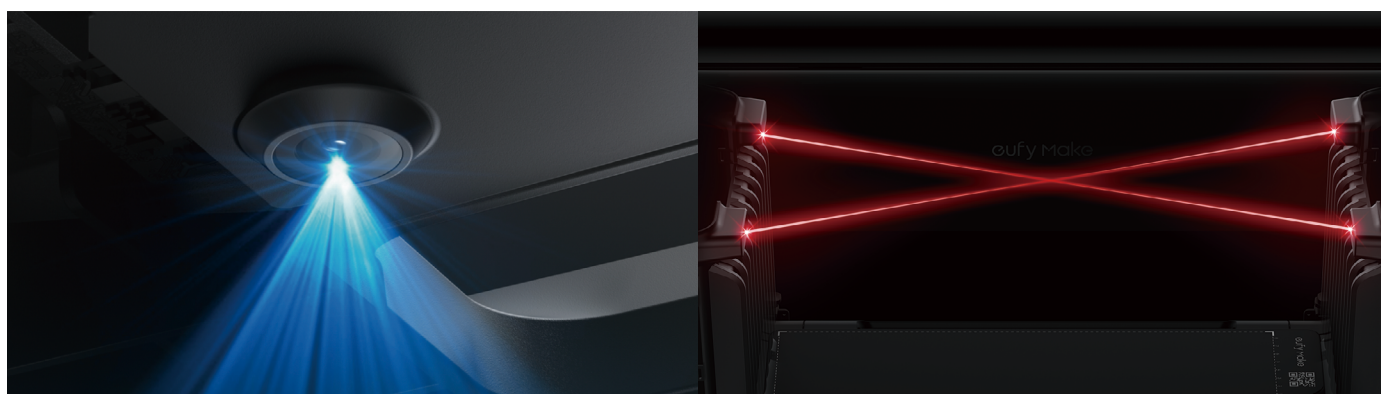
Táto tlačiareň je vybavená jednou šesťkanálovou UV tlačovou hlavou spárovanou s atramentovou podložkou. Počas tlače tlačová hlava používa napätie na vyhadzovanie kvapiek atramentu z trysiek na podklad, čím sa zabezpečí, že nedochádza k priamemu kontaktu s materiálom. Toto slúži ako kľúčový modul UV tlačiarne. Atramentová podložka minimalizuje riziko upchatia a poškodenia tlačovej hlavy.



### System merania senzorov

Táto tlačiareň obsahuje vstavaný systém merania senzorov s kamerou a dvoma laserovými senzormi. Kamera identifikuje tlačovú platformu a podklad, následne extrahuje obrysy, zatiaľ čo duálne lasery automaticky merajú výšku objektu pred tlačou a potom podľa toho upravujú výšku tlačovej platformy.

Merací systém laserového senzora s priechodovým lúčom využíva vysoko presný, bezkontaktný mechanizmus. System pozostáva z laserového vysielača a prijímača nainštalovaných nad platformou. Na meranie výšky substrátu položte objekt na plošinu s rovným povrchom. Posuňte platformu, aby ste objekt dostali do zóny detekcie laserom. Keď objekt vstúpi do laserového lúča, senzor sa aktivuje a zachytí informácie o výške vrcholu objektu v reálnom čase. System potom vypočíta presnú výšku objektu meraním posunu medzi počiatočnou polohou platformy a polohou, kde je laserový lúč zablokovaný. Tento proces reaguje rýchlo a poskytuje vysokú presnosť, pričom chyba merania zostáva v rámci 1 milimetra. System spĺňa požiadavky aplikácií vyžadujúcich presné meranie rozmerov.



## Atramentová kazeta a čistiaca kazeta

Táto tlačiareň je vybavená atramentovou a čistiacou kazetou na farebnú tlač a údržbu tlačovej hlavy. Atramentové kazety obsahujú C (azúrová), M (purpurová), Y (žltá), K (čierna), W (biela) a G (lesklá). Atramenty CMYKW umožňujú viacfarebnú tlač, vrstvenú tlač a ďalšie špeciálne efekty, pričom je k dispozícii aj lesklá vrstva na zvýraznenie žiarivosti tlačených farieb. Čistiaca kazeta vstrekuje čistiaci roztok do trysiek po tlači na automatické čistenie a údržbu.



## AI poháňané

Integrácia funkcií AI výrazne zlepšuje používateľskú skúsenosť, pričom rozpoznávanie kontúr AI a funkcia AutoFill zabezpečujú presnejšie a efektívnejšie tlačové operácie.

**Rozpoznávanie obrysov: Systém rozpoznávania kontúr AI presne určuje tlačovú oblasť, čím zvyšuje efektivitu a kvalitu tejto UV tlačiarne.** Kľúčové funkcie zahŕňajú:

- **Detekcia tlačovej oblasti:** Rýchlo zistíte obrys cieľového objektu, aby ste zabránili tlači mimo podkladu alebo na prázdne miesta.
- **Extrakcia obrysov:** Použijete kameru na zachytenie obrázkov substrátu, extrahovanie okrajových alebo tvarových prvkov a následné vytvorenie návrhového plátna.
- **Efektívne polohovanie:** Použijete AI na spracovanie zložitého rušenia pozadia na rýchlu a presnú detekciu kontúr substrátu.

Napriek tomu čelí rozpoznávanie kontúr pomocou AI jasným obmedzeniam pri detekcii priehľadných substrátov, ako je sklo a akryl, z nasledujúcich dôvodov:

- **Optické vlastnosti:** Priehľadné objekty lámu, odrážajú a prenášajú svetlo, čo spôsobuje rozmazané alebo stratené hranice, ktoré bežné RGB obrázky nedokážu jasne zachytiť.
- **Rušenie pozadia:** Priehľadné substráty splyvajú s pozadím, čo sťažuje rozlíšenie obrysových prvkov.
- **Povrchová reflexia:** Jasné reflexné zóny môžu byť nesprávne identifikované ako okraje alebo kontúry substrátu.


**Automatické vyplnenie: AutoFill je určený pre tlačové scenáre s viacerými substrátmi.** Kamera zachytáva obrázky a model AI generuje kontúrové informácie pre každý substrát. Po navrhnutí vzorov používateľmi na základe kontúrových údajov v riadiacom softvéri funkcia AutoFill automaticky aplikuje návrh na všetky substráty na plošnej platforme, čím znižuje opakované manuálne umiestňovanie a nastavovanie uhlov na viacerých substrátoch.

## 2.Čo je v Balení

Tento produkt je dodávaný v dvoch samostatných baleniach: jedno obsahuje UV tlačiareň a druhé obsahuje atramentové kazety a čistiacu kazetu.

Skontrolujte inventár v 2 prepravných balíkoch. Ak niečo chýba, kontaktujte [support@eufy.com](mailto:support@eufy.com).

<https://www.youtube.com/watch?v=rYKWUt4ckEs>

-  Množstvo napájacích káblov sa líši podľa krajiny alebo regiónu.
- Pred rozbalením potvrdte, že ste dostali oba balíky.

Meno	Množstvo	Použitie
Štandardná plochá plošina	1	Používa sa s UV tlačiarňou na tlač veľkoformátových substrátov.
Mini plochá plošina (predinštalovaná)	1	Používa sa s UV tlačiarňou na tlač malých substrátov.
Štandardná lepiaca podložka	1	Aplikovalo sa to na štandardný plochý podstavec, aby sa pomohlo s kalibráciou polohy a zaistilo vytlačený objekt na mieste.
Mini lepiaca podložka	1	Aplikovali sme to na mini plošinu, aby sme pomohli s kalibráciou polohy a zaistili vytlačený objekt na mieste.
Vzduchový filter	1	Na filtrovanie a pohlcovanie zápachu a škodlivých plynov.
Napájací adaptér a napájacie káble	Líši sa podľa krajiny alebo regiónu	Používa sa na napájanie UV tlačiarne.
UV ochranné okuliare	1	Používa sa na blokovanie UV žiarenia a ochranu vašich očí.
Voľné substráty	3	Tlačový substrát.

## 3.Príprava

Ak chcete dostávať včasné výukové videá o používaní UV tlačiarne E1, odporúčame prihlásiť sa na odber nášho kanála na YouTube.

<https://www.youtube.com/@eufyMake/videos>

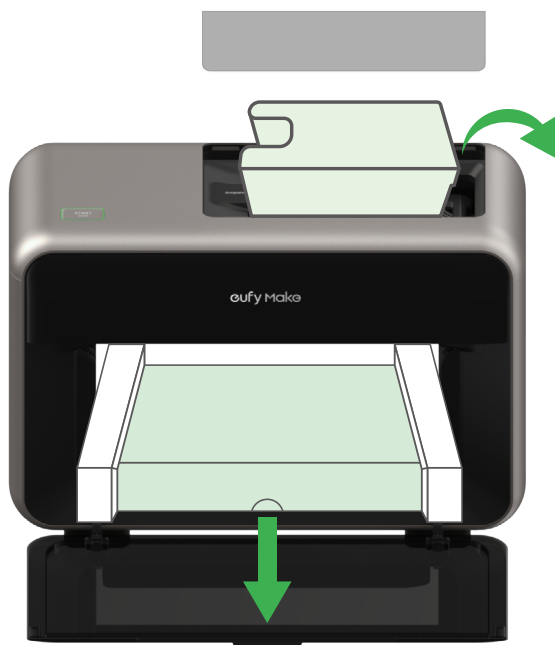
### 3.1 Umiestnenie

1. Umiestnite tlačiareň na rovný a stabilný stôl a nechajte okolo nej dostatok priestoru (40 cm vpredu a vzadu, 30 cm vľavo a vpravo).

- Umiestnite ho na dobre vetrané miesto s dobrou cirkuláciou vzduchu.
- Vyhnite sa umiestneniu tlačiarne priamo k stenám na oboch stranách, pretože to môže viesť k znečisteniu steny atramentom.



2. Zdvihnite horný kryt, odstráňte ochrannú penu vo vnútri a potom ho zatvorte. Otvorte predné dverka a vyberte škatuľu s príslušenstvom, potom jemne zatvorte dverka priestoru tlačiarne.



## 3.2 Zapnúť

Zapojte do elektrickej zásuvky a indikátor napájania sa rozsvieti na zeleno.



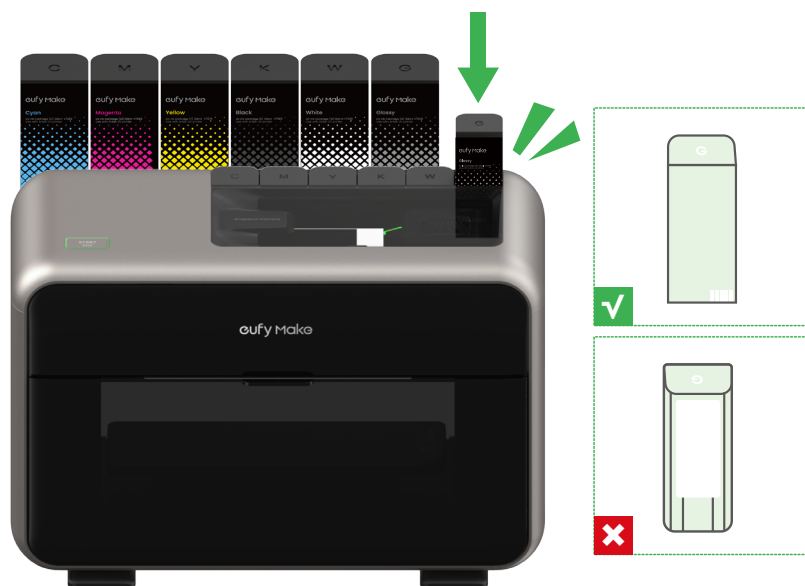
## 3.3 Inštalácia

<https://www.youtube.com/watch?v=NKe4czrLsQk>

1. Nainštalujte všetkých 6 UV atramentových kaziet do správnych slotov v poradí podľa farby. Zvuk „kliknutia“ označuje úspešnú inštaláciu.

- Zostávajúcu kapacitu atramentu môžete skontrolovať v aplikácii eufyMake po nastavení systému.

 Používajte iba originálne atramentové kazety dodané výrobcom. Používanie neoriginálnych atramentových kaziet môže spôsobiť poškodenie zariadenia.



### O kazetách s UV atramentom

UV tlačiareň používa nasledujúcich šesť typov kaziet. Tieto kazety sa používajú na farebnú tlač, textúrované efekty a lakovanie. Každá kazeta je jasne označená farebným štítkom na prednej a hornej strane a obsahuje zabudovaný čip na rozpoznanie vloženia a monitorovanie hladiny atramentu v reálnom čase.

2.Odstráňte tri ochranné krytky a potom vložte čistiacu kazetu v správnej orientácii.



### O čistiacej kazete

Čistiaca kazeta integruje tri kľúčové funkcie: čistenie, zvlhčovanie a zber odpadového atramentu. Obsahuje zabudované čistiace a zvlhčovacie roztoky, ktoré sa používajú na čistenie trysiek, každodennú údržbu a udržiavanie tlačovej hlavy v optimálnom stave. Zahŕňa aj vnútornú nádrž na odpadový atrament na zachytávanie prebytočného atramentu vypusteného počas tlače a údržbových cyklov.

 • Toto príslušenstvo je určené len na oficiálne použitie. Používanie čistiacich kaziet od tretích strán nie je podporované a môže ovplyvniť výkon tlačiarne.

3.Oboma rukami držte štítky a zasuňte vzduchový filter na miesto. Stlačte kryt nadol, až kým nepočujete kliknutie.


<https://www.youtube.com/watch?v=QbIFFtXEuQ>



## 4.Úvody k platforme alebo príslušenstvu

### 4.1 Výber platformy alebo príslušenstva

<b>Mini plochá plošina (predinštalovaná)</b>	<ul style="list-style-type: none"><li>• Veľkosť: 330 mm × 90 mm</li><li>• Používa sa s mini lepiacou podložkou na tlač na malé podklady, ako sú magnetky na chladničku.</li><li>• Podporuje utesňovanie balení a iné podobné tlačové scenáre.</li><li>• Vhodné na tlač na tvrdé, ploché podklady s maximálnou výškou vrstvy 4 mm.</li></ul>
<b>Štandardná plochá plošina</b>	<ul style="list-style-type: none"><li>• Veľkosť: 330 mm × 420 mm</li><li>• Používa sa so štandardnou lepiacou podložkou na tlač na veľké podklady, ako sú napríklad fotorámiky.</li><li>• Vhodné na tlač na tvrdé, ploché podklady s maximálnou výškou vrstvy 4 mm.</li></ul>
<b>Rotačný tlačový nadstavec</b>	Umožňuje tlač na bežné kuželovité alebo valcovité povrchy, ako sú hrnčeky.
<b>Pripojenie rolky na film</b>	<ul style="list-style-type: none"><li>• Umožňuje tlač na rôzne podklady, vrátane špeciálnych fólií, rolovacích fólií a vinylu, s dĺžkou až do 10 metrov.</li><li>• Podporuje tlač vo formáte na šírku.</li></ul>

 Uistite sa, že napájanie je odpojené pred servisom alebo výmenou ktoréhokoľvek z nasledujúcich príslušenstiev: plochého lôžka, rotačného alebo rolového príslušenstva, tlačovej hlavy alebo napájacích káblov.

### 4.2 Nainštalujte Mini Flatbed

Pred tlačou s mini plochým lôžkom sa uistite, že substrát spĺňa maximálne limity veľkosti, výšky a hmotnosti. Uzamknite mini ploché lôžko a umiestnite substrát na mini lepiacu podložku pre bezpečné upevnenie počas tlače.

1.Uistite sa, že mini plošina je zaistená pred umiestnením substrátu.



2.Umiestnite substrát do súradnicového rámu.



### 4.3 Nainštalujte štandardný plochý skener

Pred tlačou so štandardným plochým stolom sa uistite, že substrát spĺňa maximálne limity veľkosti, výšky a hmotnosti. Uzamknite štandardný plochý stôl a umiestnite substrát na štandardnú lepiacu podložku pre bezpečné upevnenie počas tlače.

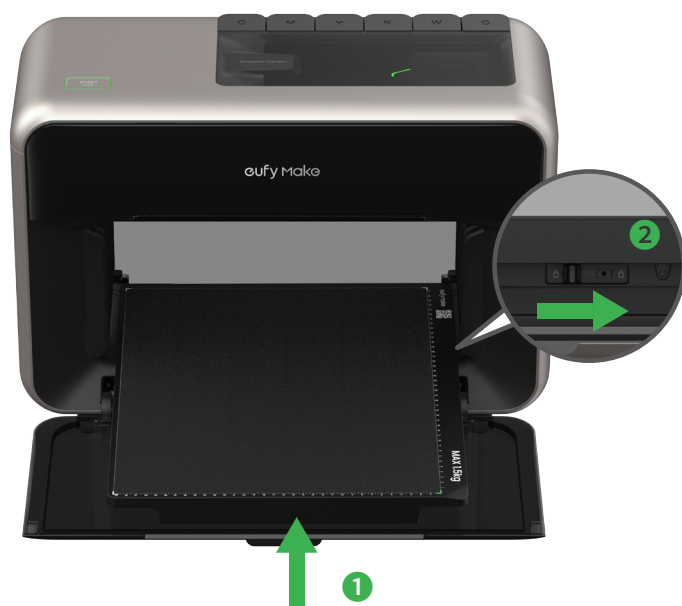
1.Odomknite a odstráňte dvierka priestoru tlačiarne.

<https://www.youtube.com/watch?v=w3lQBFhTSHk>

2.Posuňte západku doľava, aby ste odstránili predinštalovaný mini plošinový skener.



3. Umiestnite štandardnú plochú podložku na podpornú dosku, potom posuňte západku, aby ste ju zaistili na mieste.



4. Umiestnite substrát do súradnicového rámu.

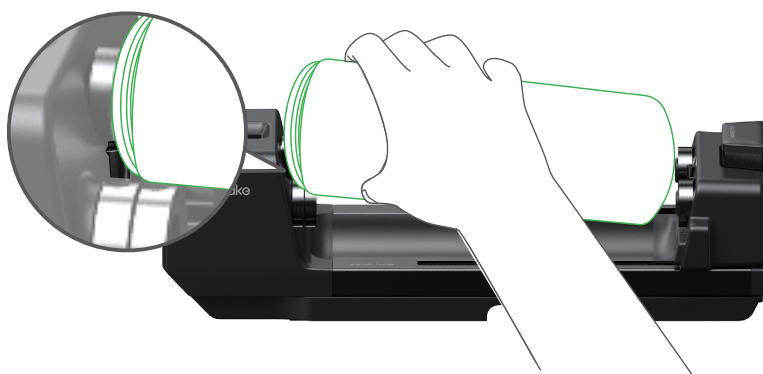
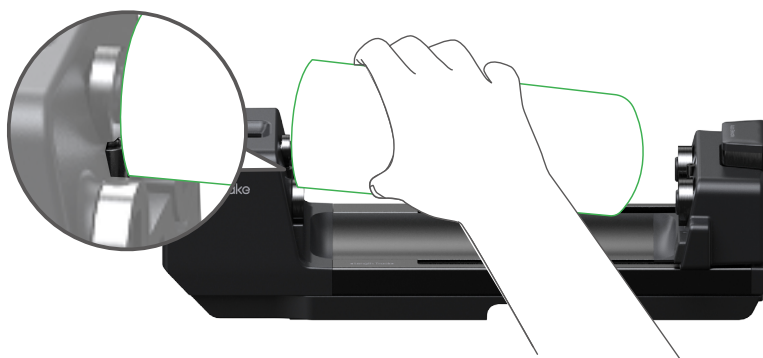


#### 4.4 Nainštalujte rotačný tlačový nadstavec

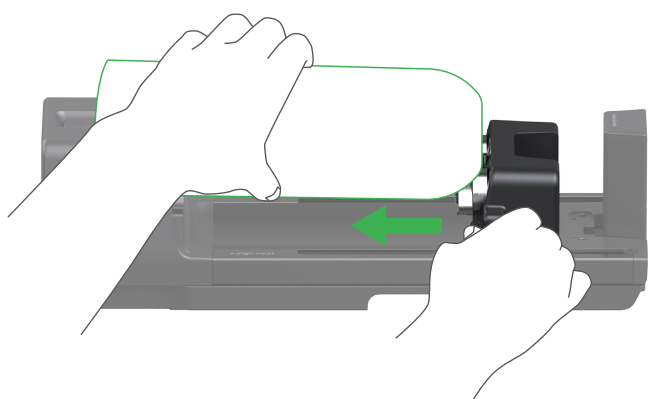
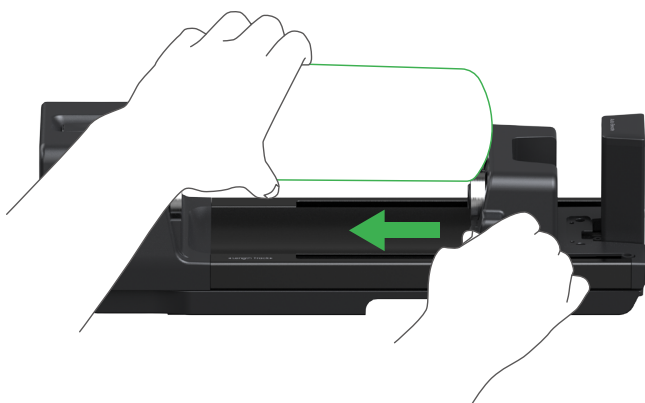
1. Posuňte západku doľava, aby ste odstránili predinštalovanú plochú podložku, potom umiestnite rotačný tlačový nástavec na UV tlačiarenský podnos a znovu posuňte západku, aby ste ho zaistili na mieste.



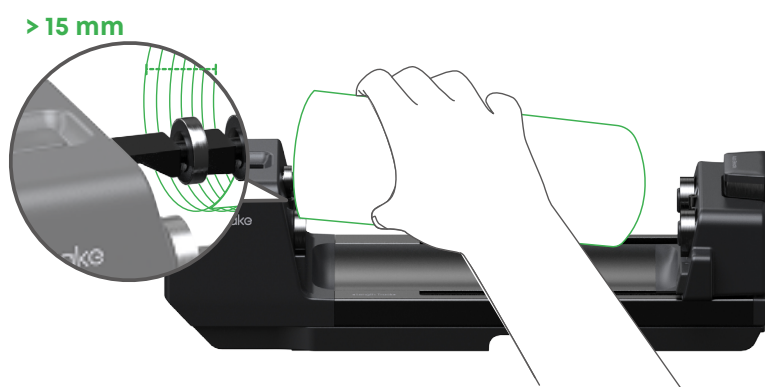
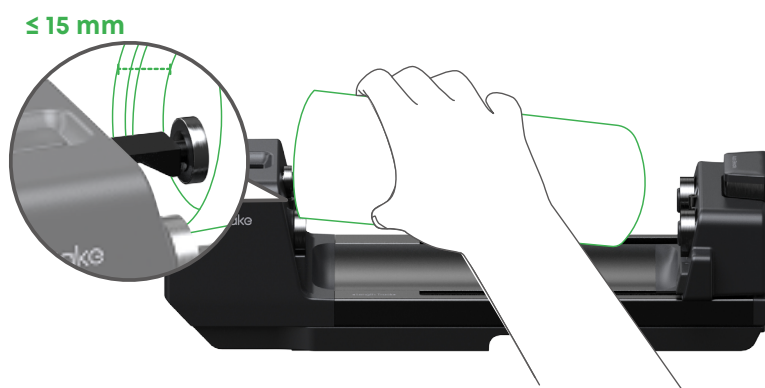
2. S otvorom pohára smerujúcim doľava zatlačte proti prednému dorazovému kolíku a potom umiestnite otvor pohára na hnacie kolesá. Ak je otvor pohára stupňovitý alebo zaoblený, použite dodané puzdrá na predĺženie hnacích kolies.



3. Podržte tlačidlo odomknutia, aby ste posunuli posuvnú oporu tak, aby zadný zarážkový kolík bol proti spodnej časti pohára. Spodný koniec pohára položte na vodiace kolieska a v prípade potreby použite dodané puzdrá na predĺženie vodiacich koliesok.



4. Posuňte posuvnú vzperu doprava, až kým sa nezastaví, aby ste zabránili pohybu pohára. Ak je vnútorný závit ústia pohára hlbší (> 0,6 palca / 15 mm), použite dodaný dištančný prvok vzpery na predĺženie vzpery.



#### 4.5 Nainštalujte príslušenstvo Roll-to-Film (bude aktualizované)

[https://www.youtube.com/watch?v=h0lchD\\_bB1k](https://www.youtube.com/watch?v=h0lchD_bB1k)

### 5. Nastavenie systému

<https://www.youtube.com/watch?v=KXZgoE28sFI>

#### 5.1 Pridanie zariadenia

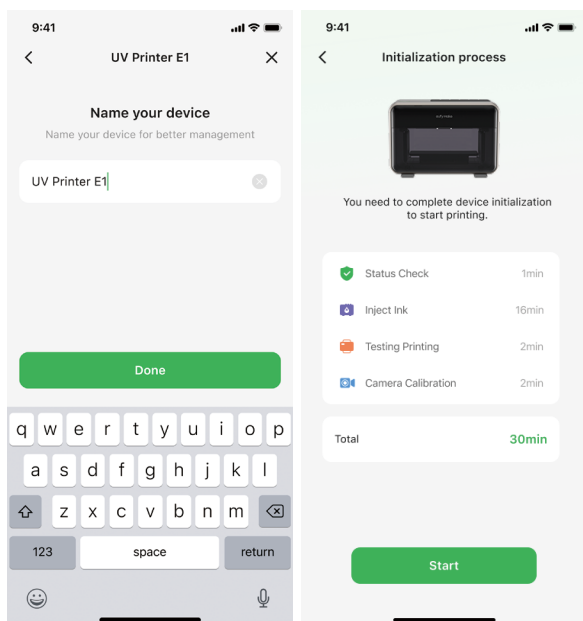
Stiahnite si aplikáciu eufyMake a postupujte podľa pokynov v aplikácii na dokončenie počiatočného nastavenia.



## 5.2 Pomenovanie a inicializácia zariadenia

Pomenujte svoje zariadenie a potom spustíte proces inicializácie.

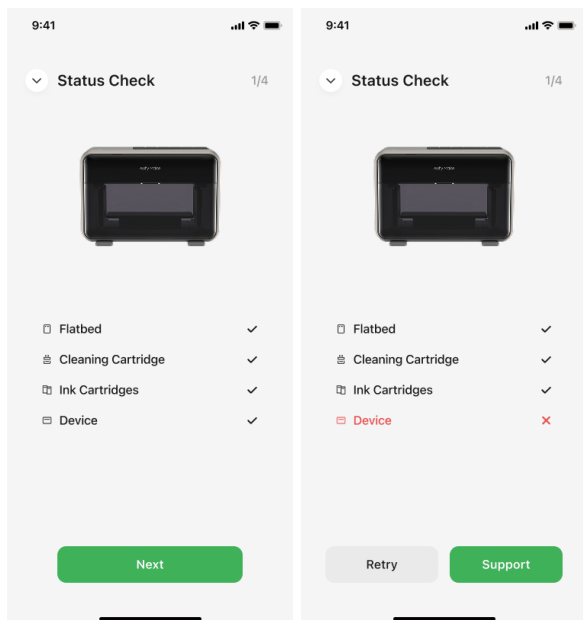
- Celý proces bude trvať približne 30 minút.



## 5.3 Kontrola stavu

Po inicializácii zariadenie prejde do fázy kontroly stavu. Počkajte približne jednu minútu, kým sa tento proces dokončí.

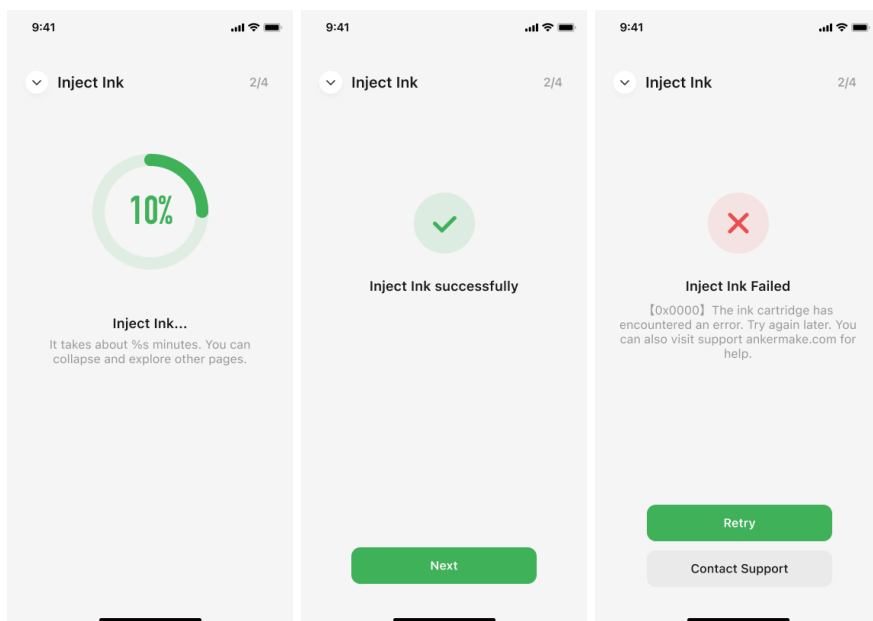
- Ak niektorá položka neprejde kontrolou, skúste to znova alebo kontaktujte podporu.



## 5.4 Vstrekovanie atramentu

Injekcia atramentu sa začína teraz. Počkajte približne 15 minút na dokončenie.

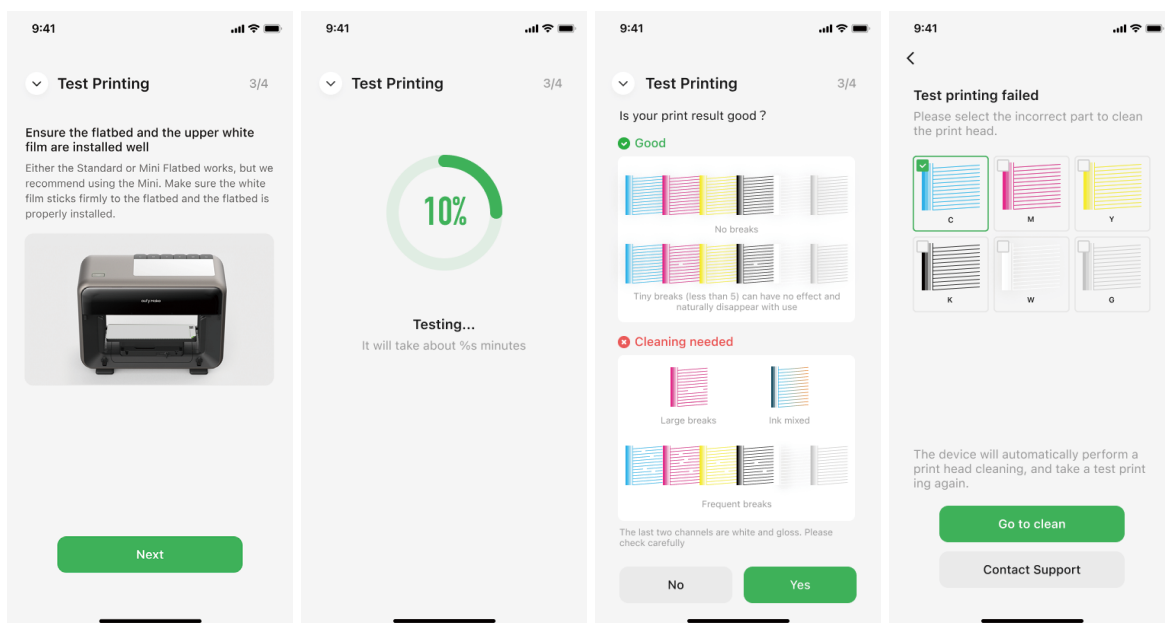
- Ak injekcia zlyhá, skúste to znova alebo kontaktujte podporu.



## 5.5 Testovacia tlač

Stroj teraz začne testovací cyklus tlače. Počkajte približne 2 minúty, kým sa test dokončí.

- Sledujte priebeh testu v aplikácii.
- Porovnajete vytlačенý obrázok s cieľovým obrázkom v aplikácii. Ak sú zhodné, klepnite na [Áno] a pokračujte.
- Pre nesúlad obrázkov alebo zlú kvalitu tlače ťuknite na [Nie], aby ste získali prístup k stránke zlyhania testu. Vyberte čistenie tlačovej hlavy alebo kontaktujte podporu podľa potreby.

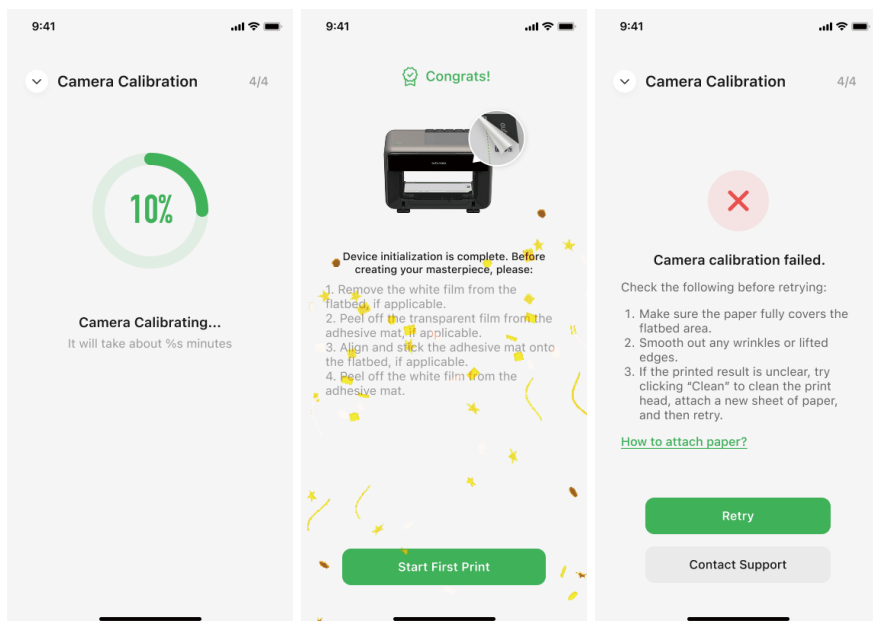


## 5.6 Kalibrácia kamery

Po testovacej tlači pokračujte kalibráciou kamery. Sledujte proces kalibrácie v aplikácii.

- Po dokončení kalibrácie sa uistite, že pred začatím prvej tlače odstránite ochrannú fóliu z plochého lôžka alebo lepiacej podložky (ak je to relevantné).

- Ak kalibrácia zlyhá, skúste to znova alebo kontaktujte podporu.



## 6. Tlačový pracovný postup

<https://www.youtube.com/watch?v=eo6t5KQwAsA>

## 7. Sprievodca LED indikáciou

### Hlavné tlačidlo LED



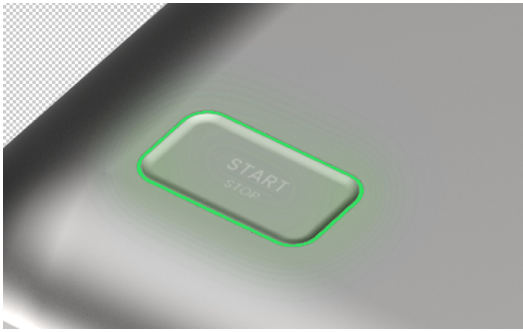
#### Stabilná Modrá

- Zapnuté, ale nepripojené k Wi-Fi



#### Stabilná zelená

- Zapnuté a pripojené k Wi-Fi
- Žiadna tlačová úloha za posledných 5 minút.
- Úloha tlače bola dokončená



#### Dýcha zeleno

- Tlačová úloha bola prijatá, ale ešte nebola potvrdená.
- Potvrdenie úlohy tlače



#### Svetlo vypnuté

- Žiadna tlačová úloha nesmie trvať viac ako 5 minút.



#### Dýchanie modrej

- Aktualizácia firmvéru



#### Bliká červeno

- Chyba: Nedostatok atramentu, Plná odpadového atramentu

## LED indikátor atramentovej kazety



### Stabilná zelená

- Atramentové kazety boli úspešne vložené a obsahujú dostatok atramentu.



### Stabilná Červená

- Atramentové kazety boli úspešne vložené, ale majú nedostatok atramentu.



### Bliká červeno

- Došla náplň alebo nie je vložená atramentová kazeta

## LED tlačovej hlavy



### Svetlo zapnuté

- V pracovnom stave



### Blednutie

- V pohotovostnom režime

### Kontrolka napájania



### Stabilná Červená

- Zapojené, ale nezapnuté.




### Stabilná zelená

- Zapojené a zapnuté
- Zapojené a v prevádzkovom stave

## 8.Čistenie

UV tlačiarne majú tendenciu hromadiť atrament a prach počas používania. Pravidelná údržba je nevyhnutná na zabezpečenie stabilného výkonu a kvality tlače.

-  Vždy noste ochranné rukavice a okuliare počas všetkých čistiacich operácií, aby ste zabránili kontaktu UV atramentu s pokožkou alebo očami. Zabráňte kvapkaniu čistiaceho roztoku na vonkajšiu časť stroja, pretože môže byť korozívny.

## Potrebné materiály

- Handričky bez vlákien
- Bavlnené tyčinky bez chĺpkov
- Roztok na čistenie atramentu
- Jednorazové nitrilové rukavice
- Silikónová stierka na atrament
- Protihrdzavý mazací olej

## 8.1 Pravidelné čistenie (mesačne)

Na zachovanie kvality tlače a predĺženie životnosti vašej tlačiarne čistite nasledujúce časti raz mesačne, pričom venujte osobitnú pozornosť oblastiam, kde sa zvyčajne hromadí atrament.

### Povrch UV lampy

<p>1.Navlhčíte bezprašný tampón čistiacim roztokom na atrament.</p>	<p>2.Jemne utrite celý povrch UV lampy, aby ste odstránili všetky viditeľné stopy atramentu.</p>	<p>3.Použite čistú, nepúšťajúcu vlákna handričku na odstránenie prebytočného roztoku a uistite sa, že povrch je úplne suchý.</p>
		

### Okolie tlačovej hlavy

 • Neodporúča sa čistiť oblasť trysky ručne pomocou čistiaceho roztoku.

<p>1.Navlhčíte bezprašný tampón čistiacim roztokom na atrament.</p>	<p>2.Opatrne utrite okolie tlačovej hlavy, aby ste odstránili akékoľvek škvrny od atramentu.</p>	<p>3.Použite čistú, nepúšťajúcu vlákna handričku na úplné vysušenie oblasti.</p>
		

## Plochý podstavec

1. Dôkladne utrite celý povrch plochého lôžka.



2. Použite suchú, nepúšťajúcu vlákna handričku na zotretie zvyšného roztoku.

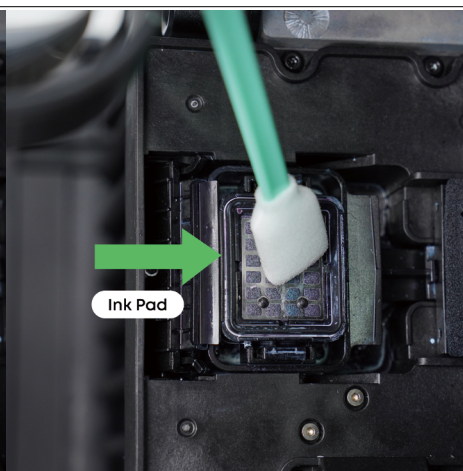
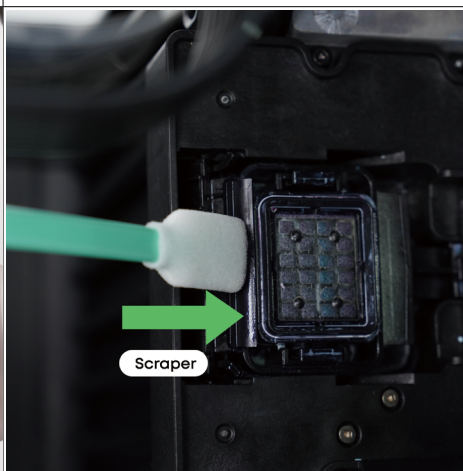


## Stanica tlačovej hlavy

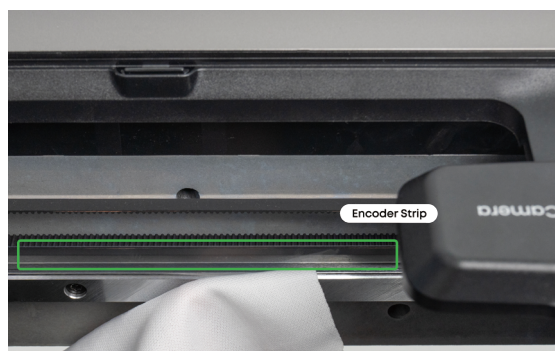
1. Navlhčíte bezprašný tampón čistiacim roztokom na atrament.



2. Vyčistíte stieraciu čepeľ a atramentovú podložku, aby ste odstránili všetky viditeľné stopy atramentu.



 Aby ste predišli chybám kalibrácie, nedotýkajte sa pásu enkodéra!



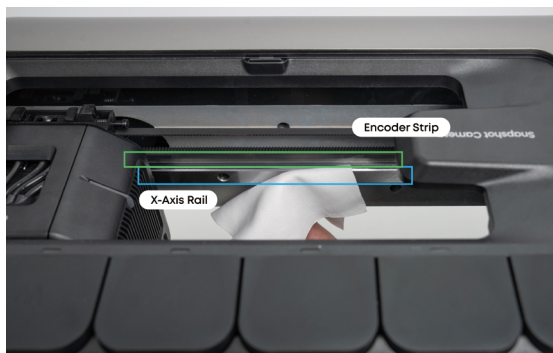
## 8.2 Hĺbkové čistenie (štvrtročne)

Vnútorne aj vonkajšie komponenty vyžadujú dôkladnú údržbu každé tri mesiace. Vždy noste rukavice a pracujte opatrne.

### Kolajnica osi X

- Ak si všimnete prach alebo nahromadenie oleja na kolajnici osi X, utrite ju suchou handričkou bez vlákien (bez čistiaceho roztoku).
- Opatrne odstráňte nečistoty, pričom sa snažte zachovať existujúce mazanie neporušené.


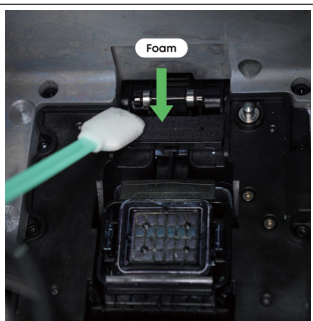
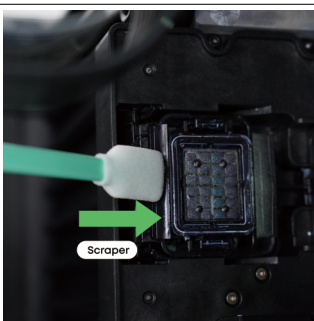
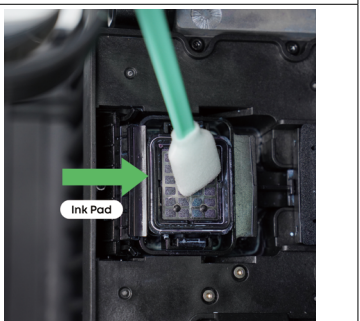
💡 • Vyhnite sa dotýkaniu enkóderového pásu. Nepoužívajte čistiaci roztok na kolajnicu.



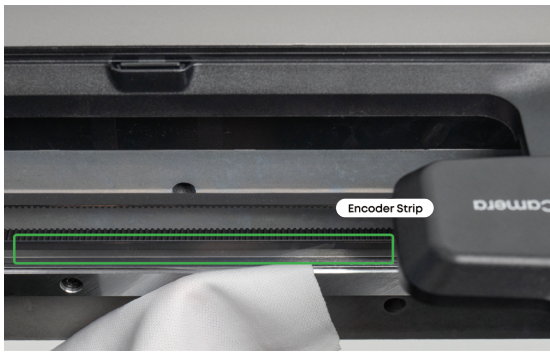
### Kryt na ochranu kamery

1. Navlhčíte bezprašný tampón čistiacim roztokom na atrament.	2. Jemne utrite ochranný kryt na kamere, kým nezmiznú všetky škvŕny.	3. Použite čistý, nepúšťajúci vlákna bavlnený tampón na odstránenie prebytočného roztoku, aby ste zabezpečili, že povrch je suchý a čistý.
		

### Čistenie stanice atramentu

1. Navlhčíte bezprašný tampón čistiacim roztokom na atrament.	2. Dôkladne očistite stieraciu čepel' a atramentovú podložku, aby ste odstránili všetky stopy zvyškov atramentu.		
			

💡 • Aby ste predišli chybám kalibrácie, nedotýkajte sa pásu enkodéra!



### Mazanie vodiacej tyče osi X

Použite bezprašný tampón na nanosenie antikorózneho mazacieho oleja na hornú a dolnú časť kolajnice osi X.



### Mazanie vodiacej tyče osi Y

Použite bezprašný tampón na nanosenie antikorózneho mazacieho oleja na obe vodiace tyče, pričom pracujte z medzier na oboch stranách osi X.



### Mazanie vodiacej tyče osi Z

Použite bezprašný tampón na nanosenie antikorózneho mazacieho oleja na štyri vodiace tyče, pričom pracujte z medzier na oboch stranách koľajnice osi X.



### Štandardné mazanie vodiacej tyče plochého lôžka

Prevráťte zostavu tlačovej podložky. Naneste mazací olej na obe vodiace tyče, potom posúvajte základňu plochého lôžka tam a späť, aby sa olej rovnomerne rozložil.




## 9. Údržba

### 9.1 Pravidelná údržba

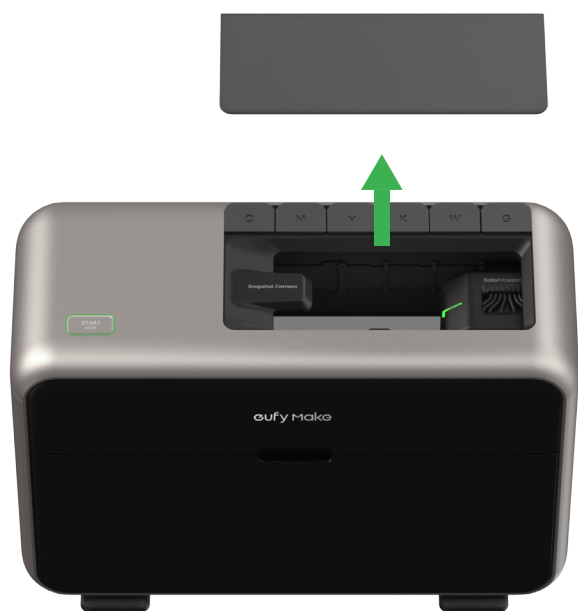
<b>Kolajnica osi X</b>	Vyčistite kolajnicu osi X od prachu a nečistôt.
<b>Pásy a valce</b>	Skontrolujte pás, aby ste predišli chybám pri tlači spôsobeným uvoľnením alebo prílišným napnutím. Uistite sa, že valčeky fungujú normálne bez akéhokoľvek abnormálneho hluku alebo zasekávania.
<b>Vzduchový filter</b>	Vymeňte vzduchový filter každé tri mesiace, aby ste predišli zápachu atramentu počas tlače.
<b>Čistiaca kazeta</b>	Každú čistiacu kazetu je možné použiť až na 30 čistení.
<b>Tlačová hlava</b>	Tlačová hlava UV vykonáva údržbové úlohy v nečinnom stave: striekanie, extrakciu atramentu a čistenie, aby zostala v dobrom stave a zabránilo sa nadmernému vysychaniu a korózii. Utrite tlačovú hlavu, aby ste predišli jej upchatiu. Ak sa upchá, vyčistite ju, aby ste ju uvoľnili.

### 9.2 Výmena tlačovej hlavy

Tlačová hlava má obmedzenú životnosť a bude ju potrebné vymeniť, ak sa stane nepoužiteľnou a nedá sa opraviť.

-  Pred vykonávaním údržby na tlačiarni alebo jej príslušenstve (ako je tlačová hlava) vypnite napájanie modulu rýchleho uvoľnenia tlačovej hlavy. Tým sa zabráni skratom, ktoré by mohli spôsobiť ďalšie poškodenie elektronického zariadenia a ohroziť osobnú bezpečnosť.
- Noste ochranné okuliare proti UV žiareniu a ochranný odev. Pracujte v dobre vetranom priestore.
- Pred použitím si nasadte jednorazové nitrilové rukavice a pripravte si 2,5 mm imbusový kľúč.

1.Odstráňte horný panel.



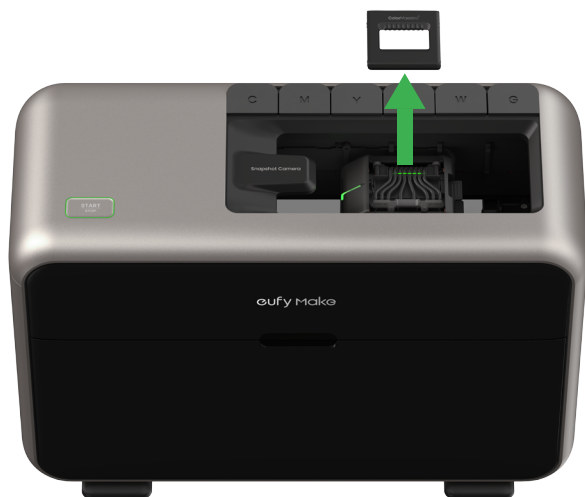
2.V aplikácii eufyMake vyberte režim [Výmena modulu rýchlopínacej tlačovej hlavy].

3.Tlačová hlava sa automaticky presunie do polohy na výmenu.

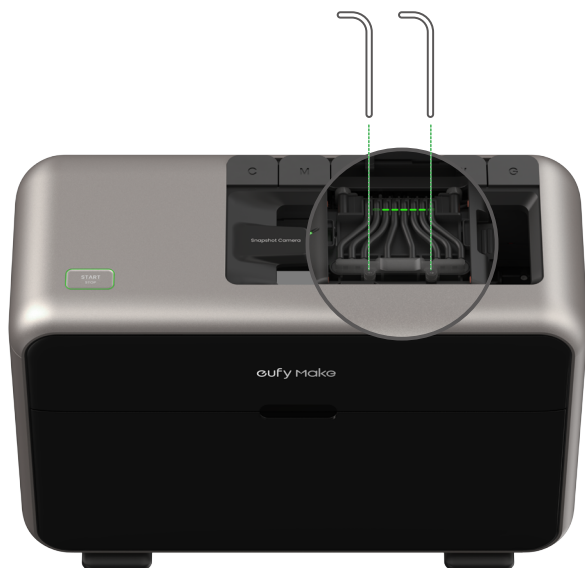
- Nevypínajte adaptér.



4.Otvorte kryt tlačového vozíka.



5.Použite 2,5 mm imbusový kľúč na uvoľnenie polozávitových skrutiek, kým nebude možné diel zdvihnúť hore a dole.



6. Uvoľnite, kým sa šesťhranné matice na spodnej strane neuvolnia, potom vytiahnite zostavu dokovania atramentovej trubice na najvyšší bod.



7. Vytiahnite protišmykovú pracku rýchlopínacieho modulu, pričom ju držte.

- Dbajte na ochranu spodného povrchu modulu, aby ste predišli jeho rozdrveniu alebo poškrabaniu.
- Dávajte pozor, aby ste sa pri vyberaní alebo vkladaní modulu nedotkli ani nezašpinili kódový pásik.

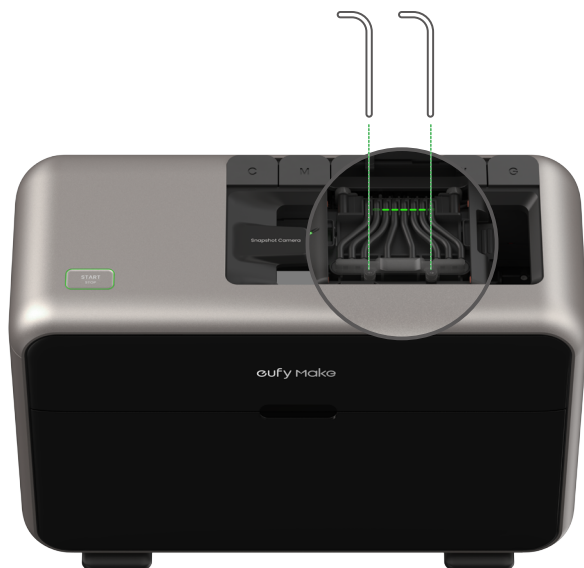


8. Stlačte protišmykovú pracku na module a vložte nový modul tlačovej hlavy, až kým nebudete počuť, že zapadol na miesto.

- Uistite sa, že na mieste modulu nie sú žiadne cudzie predmety.



9. Stlačte zostavu na dokovanie atramentovej trubice nadol, kým nebude zarovnaná s tlačovým vozíkom. Použite 2,5 mm imbusový kľúč na utiahnutie polozávitových skrutiek a zaistenie zostavy na mieste.



10. Nasadte kryt späť na tlačový vozík. Keď počujete kliknutie, znamená to, že montáž bola úspešná a rohy sú voľné.



11. V aplikácii potvrdte, že výmena je dokončená. Tlačová hlava potom spustí režim nulového resetovania na údržbu flash pamäte.

### 9.3 Súprava na výmenu atramentovej podušky a stierky

<https://www.youtube.com/watch?v=mnvVTqKyJtY>

### 9.4 Výmena dvierok priestoru tlačiarne

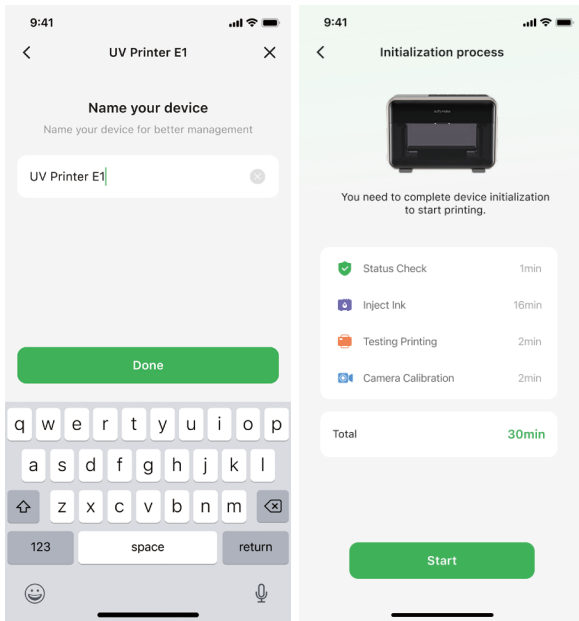
<https://www.youtube.com/watch?v=w3lQBFhTSHk>

## 10. Aktualizácia firmvéru

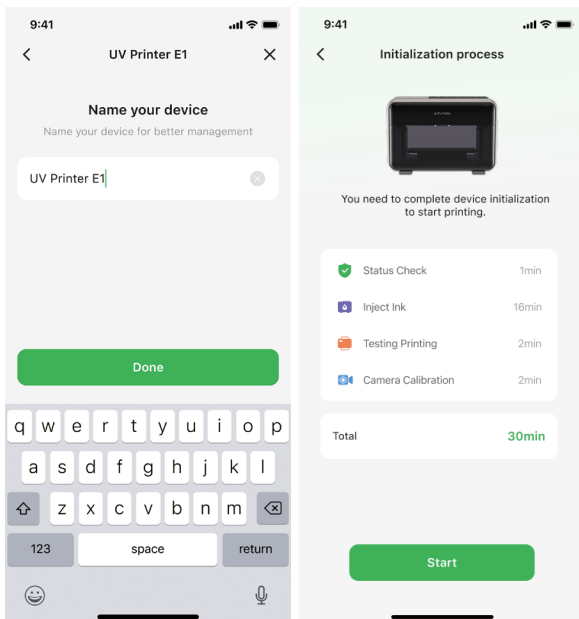
Aby ste zo zariadenia vyťažili maximum a vyriešili akékoľvek problémy, uistite sa, že máte najnovšiu verziu. Môžete skontrolovať a aktualizovať verziu firmvéru pomocou aplikácie eufyMake alebo softvéru eufyMake Studio na vašom PC. Dostanete upozornenie, ak je k dispozícii nová verzia.

## 10.1 eufyMake aplikácia

1.Klepnite na [Nastavenia] > [Verzia firmvéru] a skontrolujte, či sú k dispozícii nejaké aktualizácie.



2.Ak je k dispozícii novšia verzia, ťuknite na [Aktualizovať] na jej stiahnutie a inštaláciu.



## 10.2 eufyMake Studio (bude aktualizované)

### 11.Obnoviť výrobné nastavenia

1.Ak chcete spustiť proces obnovenia továrenských nastavení, stlačte a podržte tlačidlá POWER a START/STOP súčasne viac ako päť sekúnd.

2.Zariadenie vykoná čistiace a zvlhčovacie operácie. Aktuálny kompletný proces čistenia trvá 22 minút. Ak čistiaci proces zlyhá, továrenske nastavenia nebudú ukončené.

3.Po dokončení čistenia a zvlhčovania sa vykoná obnova dát a zariadenie sa reštartuje.

## 12.Špecifikácie

Vstup AC	110-120V ~, 50/60Hz (US, JP) 220-230V ~, 50/60Hz (EÚ, Čína)
Jednosmerný vstup	24V==2,75A
Spotreba Energie	66W
Metóda tlače	Piezoelektrická atramentová metóda
Farebný kanál	CMYK + W (Biela) + G (Lesk)
Tlačové rozlíšenie	Max 1 440 DPI (bodov na palec)
Režim tlače	Mini platforma, štandardná platforma, rotačná, roll-to-film
Šírka	320 mm
Dĺžka	90-1500 mm
Rozsah	40-100 mm
Rýchlosť	1,2 m <sup>2</sup> /h
Podporované formáty súborov	JPG, PNG, TIFF
Automatizácia	Automatická údržba, automatické vyrovnávanie, automatické čistenie
Pracovné prostredie - vlhkosť	Relatívna vlhkosť 20 % - 85 %
Pracovná teplota prostredia	15°C -35°C (59 °F -95 °F )
Teplota prostredia skladovania	5°C -35°C (41 °F -95 °F )
Rozmery produktu	595 mm(Š) × 242 mm(H) × 395 mm(V)
Čistá hmotnosť produktu	15 kg

## 13.Oznámenie

### Vyhlásenie o zhode CE

Tento výrobok spĺňa požiadavky Európskej únie na rádiové rušenie. Spoločnosť Anker Innovations Limited týmto vyhlasuje, že rádiové zariadenie typu V8260 je v súlade so smernicou 2014/53/EÚ. Úplné znenie vyhlásenia o zhode EÚ je k dispozícii na tejto webovej stránke:

<https://support.eufylife.com/s/articleRecommend?type=Download>.

Frekvenčné pásmo: pásmo 2,4 G (2,4000 GHz – 2,4835 GHz). Výstupný výkon modulu Wi-Fi je menší ako 20 dBm. Anker Innovations Deutschland GmbH  
Prinzenallee 15, 40549 Düsseldorf, Germany