

## **1.O ovom proizvodu**

1.1 Uvod u princip UV štampe

1.2 Posebne karakteristike

1.3 Na prvi pogled

1.4 Glavni moduli i funkcije

## **2.Šta se nalazi u kutiji**

## **3.Priprema**

3.1 Postavljanje

3.2 Uključivanje

3.3 Instalacija

## **4.Uvod u platformu ili dodatak**

4.1 Izbor platforme ili dodatka

4.2 Instalirajte mini ravni transporter

4.3 Instalirajte standardni ravni tovar

4.4 Instalirajte rotacioni dodatak za štampanje

4.5 Instalirajte dodatak za rolni na film (biće ažurirano)

## **5.Postavljanje sistema**

5.1 Dodavanje uređaja

5.2 Imenovanje i inicijalizacija uređaja

5.3 Provera statusa

5.4 Ubrizgavanje mastila

5.5 Test štampanje

5.6 Kalibracija kamere

## **6.Tok rada štampanja**

## **7.Vodič za LED indikatore**

## **8.Čišćenje**

8.1 Rutinsko čišćenje (mesečno)

8.2 Dubinsko čišćenje (kvartalno)

## **9.Održavanje**

9.1 Redovno održavanje

9.2 Zamena glave štampača

9.3 Zamena kompleta jastučića za mastilo i strugača

9.4 Zamena vrata odeljka za štampač

## **10.Ažuriranje firmvera**

10.1 eufyMake aplikacija

10.2 eufyMake Studio (da se ažurira)

## **11.Vratite fabrička podešavanja**

## **12.Specifikacije**

## **13.Obaveštenje**

# 1. O ovom proizvodu

## 1.1 Uvod u princip UV štampe

### Princip rada štampanja

UV štampači koriste piezoelektričnu inkjet tehnologiju. To znači da nema direktnog kontakta između glave štampača i površine materijala. Umesto toga, glava štampača koristi napon da precizno izbacuje kapljice mastila iz mlaznica na podlogu. Ova metoda ink-jet štampe bez kontakta, poznata i kao metoda razmaka, omogućava štampanje na znatno širem spektru materijala. Jedna mašina može štampati na materijalima kao što su staklo, pločice, akril, metal, koža i još mnogo toga.

### Princip očvršćavanja

UV očvršćavanje se dešava kada fotoinicijatori u UV mastilu reaguju sa ultraljubičastim svetlom koje emituju LED lampe. Ova hemijska reakcija uzrokuje da se mastilo gotovo trenutno učvrsti bez potrebe za tradicionalnim pečenjem na toploti ili sušenjem na vazduhu. Ovaj brzi proces traje samo nekoliko sekundi, značajno smanjujući vreme proizvodnje. Međutim, pošto UV mastilo često ima mat završnicu, štampane slike mogu delovati blago mutno. Da bi se to neutralisalo, preko odštampane slike može se naneti providni sjajni lak kako bi se postigao svetliji, visokosjajni efekat.

### Princip boje

UV štampači sa pet boja (C - Cijan, M - Magenta, Y - Žuta, K - Crna, W - Bela) mogu zadovoljiti većinu potreba za štampanjem, a takođe nudimo i sjajni premaz za poboljšan efekat. Ostale boje se stvaraju mešanjem ovih osnovnih boja pomoću softvera za upravljanje bojama. Pored standardnog štampanja u boji, ovaj štampač može proizvoditi specijalne efekte putem softverske kontrole. Na primer, bela tinta ili sjaj mogu se nanositi slojevito kako bi se stvorile podignute, teksturirane površine, proizvodeći reljefne (embosirane) efekte.

## 1.2 Posebne karakteristike

### Tehnologija ColorMaestro™: Kreirajte do 5 mm 3D teksture

Moderna tehnologija štampanja sve više se fokusira na postizanje taktilne završne obrade štampe. Ovaj uređaj proizvodi vrhunske 3D reljefne otiske, poboljšavajući dimenzionalnost i teksturu. Ovo se postiže kombinacijom softvera i hardvera. Prvo, softver koristi veštačku inteligenciju (AI) da konvertuje originalnu štampanu sliku korisnika u mapu dubine. Zatim korisnik bira željenu visinu štampe, a softver automatski izračunava broj slojeva i mapiranje boja koje su potrebne. Hardver zatim izvodi slojevito štampanje, stvarajući 3D efekat preciznim nanošenjem slojeva bele boje ili sjaja kako bi se stvorio reljefni efekat do 5 mm.

### 3-u-1 modularni dizajn za sve vaše projekte štampanja

Ovaj uređaj podržava više dodataka, uključujući ravno štampanje, rotaciono štampanje i štampanje s rolne na rolnu (u razvoju). Ovo vam omogućava da štamplate predmete različitih veličina i tipova koristeći samo jednu mašinu.

### JetClean™ sistem: Automatski smanjuje začepljenja

Zbog toga što su konvencionalne UV mlaznice sklone problemima i zahtevaju često održavanje, ovaj uređaj je opremljen JetClean™ tehnologijom za automatsko čišćenje i održavanje mlaznica. Ovaj sistem automatski ubrizgava rastvor za čišćenje i rastvor za vlaženje u mlaznice nakon upotrebe, održavajući ih čistim i vlažnim čak i kada je štampač u stanju mirovanja. Ovaj automatizovani proces osigurava optimalne performanse mlaznica i smanjuje ručno održavanje.

### Precizno automatsko pozicioniranje sa dvostrukim laserima i ugrađenom kamerom

Kako bismo precizno uhvatili ciljnu poziciju za štampanje i izmerili visinu za naknadni dizajn i štampanje, integrisali smo dva lasera i kameru visoke rezolucije. Ugrađena kamera snima slike, dok dualni laseri mere visinu, što korisnicima olakšava lociranje i ciljanje područja za štampu. Štaviše, automatska

kompensacija izobličenja i drugi kalibracioni algoritmi su uključeni kako bi se poboljšala tačnost, omogućavajući zaista inteligentno štampanje.

### 1.3 Na prvi pogled



- 1 Ručka  
Dugme START/STOP
- 2
  - Pritisnite za pokretanje ili zaustavljanje štampanja
  - Pritisnite da potvrdite povezivanje uređaja
- 3 Otvori za kertridže sa mastilom
- 4 Gornji poklopac
- 5 Odjeljak za filter vazduha
- 6 Čišćenje odeljka za patrone
- 7 Brava za ravnu platformu
- 8 Vrata pregrade štampača
- 9 QR kod za dodavanje uređaja  
Dugme za uključivanje/isključivanje
  - Pritisnite da uključite uređaj i ubrizgate mastilo kada je uređaj isključen.
  - Pritisnite da uključite uređaj, očistite glavu štampača i ubrizgajte mastilo u slučaju slučajnog isključivanja.
- 10
  - Kada je uređaj uključen, pritisnite i držite 5 sekundi za čišćenje, a zatim isključite.
  - Kada se uređaj uključi, brzo pritisnite dva puta i sačekajte da glavno svetlo trepće 2 sekunde, zatim pritisnite i držite 5 sekundi da zaustavite sve operacije, očistite glavu štampača, a zatim obrišite sve korisničke podatke.
- 11 DC ulazni port
- 12 Ethernet port

### 1.4 Glavni moduli i funkcije

#### Sistem za upravljanje pokretima

Sistem za upravljanje pokretom upravlja osnovnim funkcijama u UV štampaču. Kontroliše pomeranje glave štampača i podloge. UV glava za štampu se pomera duž X-ose, dok dodaci za štampu na Y-osi i

platforma sa ravnom površinom vrše vertikalno kretanje.

### Glava štampača i jastuče za mastilo

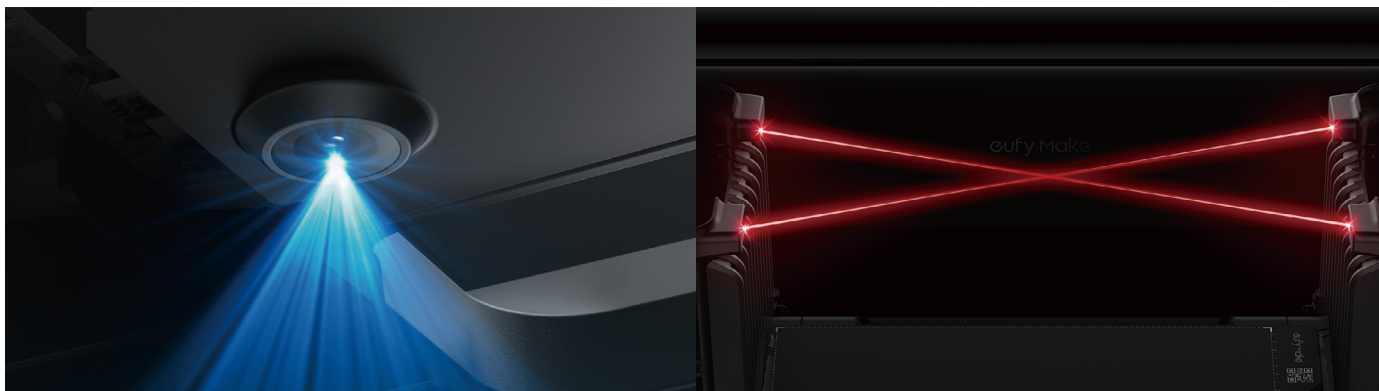
Ovaj štampač je opremljen jednom šestokanalnom UV štamparskom glavom u kombinaciji sa jastučićem za mastilo. Tokom štampanja, štamparska glava koristi napon za izbacivanje kapljica mastila iz mlaznica na podlogu, osiguravajući da nema direktnog kontakta sa materijalom. Ovo služi kao ključni modul UV štampača. Jastuče za mastilo smanjuje rizik od začepjenja i oštećenja glave štampača.



### Sistem za merenje senzora

Ovaj štampač uključuje ugrađeni sistem za merenje sa sensorima koji sadrži kameru i dva laserska senzora. Kamera prepoznaje platformu za štampu i podlogu, a zatim izvlači konture, dok dualni laseri automatski mere visinu objekta pre štampe, nakon čega prilagođavaju visinu platforme za štampu u skladu s tim.

Sistem merenja laserskog senzora sa prolaznim zrakom koristi visokoprecizni, beskontaktni mehanizam. Sistem se sastoji od laserskog emitera i prijemnika postavljenih iznad platforme. Da biste izmerili visinu podloge, postavite objekat na ravnu platformu. Pomeri platformu kako bi objekat ušao u zonu laserske detekcije. Kada objekat uđe u laserski zrak, senzor se aktivira i beleži informacije o visini vrha objekta u realnom vremenu. Sistem zatim izračunava tačnu visinu objekta merenjem pomeranja između početne pozicije platforme i pozicije na kojoj laserski zrak biva blokiran. Ovaj proces reaguje brzo i pruža visoku tačnost, držeći grešku merenja unutar 1 milimetra. Sistem ispunjava zahteve aplikacija koje zahtevaju precizno detektovanje dimenzija.



## Kertridž sa mastilom i kertridž za čišćenje

Ovaj štampač je opremljen kertridžom sa mastilom i kertridžom za čišćenje za štampanje u boji i održavanje štampajuće glave. Kertridži sadrže C (Cijan), M (Magenta), Y (Žuta), K (Crna), W (Bela) i G (Sjaj). CMYKW mastila omogućavaju višebojno štampanje, slojevito štampanje i druge specijalne efekte, dok je sloj sjaja takođe dostupan za poboljšanje živopisnosti štampanih boja. Uložak za čišćenje unosi rastvor za čišćenje u mlaznice nakon štampanja za automatsko čišćenje i održavanje.



## Pokretano veštačkom inteligencijom

Integracija AI funkcija značajno poboljšava korisničko iskustvo, pri čemu AI prepoznavanje kontura i AutoFill omogućavaju preciznije i efikasnije operacije štampanja.

**Prepoznavanje kontura: AI sistem za prepoznavanje kontura precizno locira područje štampanja kako bi poboljšao efikasnost i kvalitet ovog UV štampača.** Ključne funkcije uključuju:

- **Detekcija oblasti štampanja:** Brzo detektujete konturu ciljnog objekta kako biste sprečili štampanje van podloge ili na praznim površinama.
- **Ekstrakcija kontura:** Koristite kameru za snimanje slika supstrata, izdvojite ivice ili karakteristike oblika, a zatim generišite dizajnersko platno u skladu s tim.
- **Efikasno pozicioniranje:** Primena veštačke inteligencije za obradu složenih pozadinskih smetnji radi brze i precizne detekcije kontura supstrata

Ipak, prepoznavanje kontura pomoću veštačke inteligencije suočava se sa jasnim ograničenjima u detekciji prozirnih podloga kao što su staklo i akril iz sledećih razloga:

- **Optička svojstva:** Providni objekti prelamaju, reflektuju i prenose svetlost, uzrokujući zamućene ili izgubljene granice koje konvencionalne RGB slike ne mogu jasno zabeležiti.
- **Pozadinska smetnja:** Providni supstrati se stapaju sa pozadinom, što otežava razlikovanje kontura.
- **Refleksija površine:** Svetle reflektivne zone mogu biti pogrešno identifikovane kao ivice ili konture podloge.


**AutoFill: AutoFill cilja na scenarije štampanja sa više podloga.** Kamera snima slike, a AI model generiše informacije o konturama za svaki supstrat. Nakon što korisnici dizajniraju šablone na osnovu podataka o konturama u kontrolnom softveru, AutoFill automatski primenjuje dizajn na sve podloge na platformi sa ravnom površinom, smanjujući ponavljajuće ručno pozicioniranje i podešavanje uglova na više podloga.

## 2.Šta se nalazi u kutiji

Ovaj proizvod se isporučuje u dva odvojena paketa: jedan sadrži UV štampač, a drugi sadrži kertridže s mastilom i kertridž za čišćenje.

Proverite inventar u 2 paketa za isporuku. Ako nešto nedostaje, kontaktirajte [support@eufy.com](mailto:support@eufy.com).

<https://www.youtube.com/watch?v=rYKWUt4ckEs>

-  Količina kablova za napajanje varira u zavisnosti od zemlje ili regiona.
- Molimo vas da potvrdite da ste primili oba paketa pre nego što ih raspakujete.

Ime	Količina	Upotreba
Standardni ravni krevet	1	Koristi se sa UV štampačem za štampanje na velikim podlogama.
Мини равна платформа (унапред инсталирана)	1	Koristi se sa UV štampačem za štampanje na podlogama male veličine.
Standardna lepljiva prostirka	1	Primijenite ga na standardni ravni ležaj kako biste pomogli pri kalibraciji položaja i osigurali da štampani objekat ostane na mestu.
Mini lepljiva podloga	1	Primijenite ga na mini ravnu platformu kako biste pomogli pri kalibraciji položaja i osigurali da štampani objekat ostane na mestu.
Filter za vazduh	1	Za filtriranje i upijanje neprijatnih mirisa i štetnih gasova.
Adapter za napajanje i kablovi za napajanje	Razlikuje se u zavisnosti od zemlje ili regiona	Koristi se za napajanje UV štampača.
UV zaštitne naočare	1	Koristi se za blokiranje UV svetlosti i zaštitu vaših očiju.
Besplatni supstrati	3	Štampana podloga.

## 3.Priprema

Da biste pravovremeno dobili video tutorijale o korišćenju UV štampača E1, preporučujemo da se pretplatite na naš YouTube kanal.

<https://www.youtube.com/@eufyMake/videos>

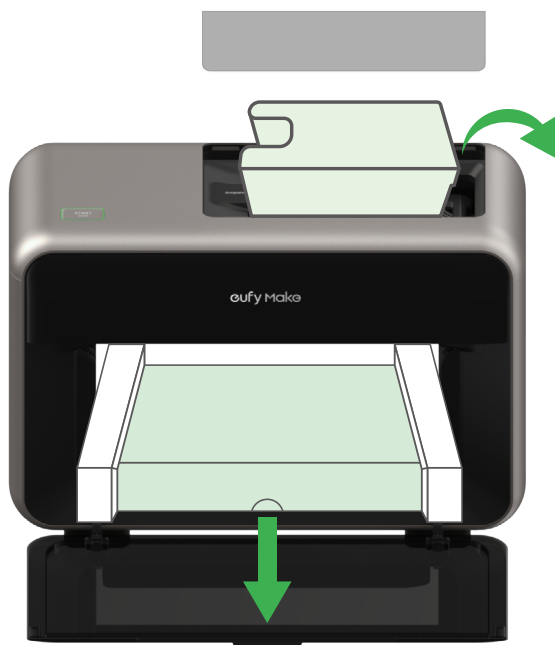
### 3.1 Postavljanje

1. Postavite štampač na ravnu, stabilnu površinu i ostavite dovoljno prostora oko njega (15,7 in / 40 cm ispred i iza, 11,8 in / 30 cm levo i desno).

- Postavite ga u dobro provetren prostor sa dobrom cirkulacijom vazduha.
- Izbegavajte postavljanje štampača direktno uz zidove sa bilo koje strane, jer to može dovesti do kontaminacije zida mastilom.



2. Podignite gornji poklopac, uklonite zaštitnu penu iznutra, a zatim ga zatvorite. Otvorite prednja vrata i izvadite kutiju sa dodacima, zatim pažljivo zatvorite vrata odeljka za štampač.



## 3.2 Uključivanje

Priključite u strujnu utičnicu i indikator napajanja će postati zelen.



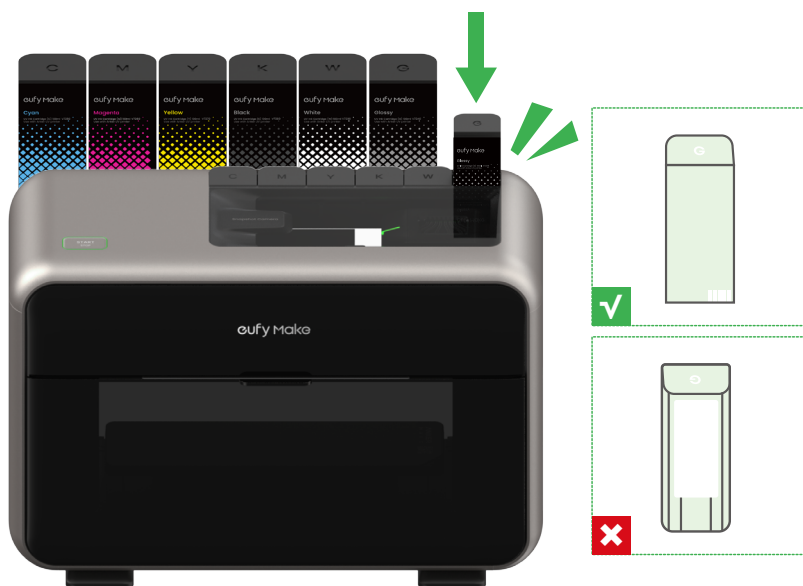
## 3.3 Instalacija

<https://www.youtube.com/watch?v=NKe4czrLsQk>

1. Instalirajte svih 6 UV kertridža sa mastilom u odgovarajuće slotove po redosledu boja. Zvuk „klik“ označava uspešnu instalaciju.

- Možete proveriti preostali kapacitet mastila u aplikaciji eufyMake nakon postavljanja sistema.

 • Koristite samo originalne kertridže sa mastilom koje obezbeđuje proizvođač. Korišćenje neoriginalnih kertridža sa mastilom može prouzrokovati oštećenje uređaja.



### O kertridžima sa UV mastilom

UV štampač koristi sledećih šest tipova kertridža. Ovi kertridži se koriste za štampu u boji, teksturirane efekte i završnu obradu lakom. Svaka kertridž je jasno označena etiketom boje na prednjoj i gornjoj strani, i uključuje ugrađeni čip za prepoznavanje prilikom umetanja i praćenje nivoa mastila u realnom vremenu.

2. Uklonite tri zaštitna poklopca, zatim umetnite uložak za čišćenje u ispravnom smeru.



### O čišćenju kertridža

Uložak za čišćenje integriše tri ključne funkcije: čišćenje, vlaženje i sakupljanje otpadnog mastila. Sadrži ugrađena rešenja za čišćenje i vlaženje koja se koriste za čišćenje mlaznica, svakodnevno održavanje i održavanje glave štampača u optimalnom stanju. Takođe uključuje unutrašnji rezervoar za otpadnu tintu za sakupljanje viška tinte ispuštene tokom štampanja i ciklusa održavanja.

 • Ovaj dodatak je dizajniran isključivo za zvaničnu upotrebu. Korišćenje kertridža za čišćenje trećih strana nije podržano i može uticati na performanse štampača.

3. Koristeći obe ruke, držite oznake i gurnite filter za vazduh na mesto. Pritisnite poklopac i čućete klik.

<https://www.youtube.com/watch?v=QbIFFTfXEuQ>



## 4.Uvod u platformu ili dodatak

### 4.1 Izbor platforme ili dodatka

<b>Mini Flatbed (Unapred instalirano)</b>	<ul style="list-style-type: none"><li>• Veličina: 330 mm × 90 mm</li><li>• Koristi se sa mini lepljivom podlogom za štampanje na malim podlogama, kao što su magneti za frižider.</li><li>• Podržava zaptivanje paketa i druge slične scenarije štampe.</li><li>• Pogodno za štampanje na tvrdim, ravnim podlogama sa maksimalnom visinom sloja od 4 mm.</li></ul>
<b>Standardni ravni krevet</b>	<ul style="list-style-type: none"><li>• Veličina: 330 mm × 420 mm</li><li>• Koristi se sa standardnom lepljivom podlogom za štampanje na velikim podlogama, kao što su foto-okviri.</li><li>• Pogodno za štampanje na tvrdim, ravnim podlogama sa maksimalnom visinom sloja od 4 mm.</li></ul>
<b>Rotacioni dodatak za štampanje</b>	Omogućava štampanje na običnim konusnim ili cilindričnim podlogama, kao što su šolje.
<b>Pričvršćivanje rolne na film</b>	<ul style="list-style-type: none"><li>• Omogućava štampanje na različitim podlogama, uključujući specijalne folije, rolne folija i vinil, sa dužinama do 10 metara.</li><li>• Podržava štampanje u dugom formatu.</li></ul>

-  Uverite se da je napajanje isključeno pre nego što servisirate ili zamenite bilo koji od sledećih dodataka: ravnu platformu, rotacioni ili roll-to-film dodatak, štampajuću glavu ili kablove za napajanje.

### 4.2 Instalirajte mini ravni transporter

Pre nego što započnete štampanje sa mini flatbed štampačem, uverite se da podloga ispunjava maksimalne granice veličine, visine i težine. Zaključajte mini ravnu platformu i postavite podlogu na mini lepljivu prostirku za sigurno fiksiranje tokom štampanja.

1.Osigurajte da je mini ravna površina zaključana pre nego što postavite podlogu.



2. Postavite supstrat unutar koordinatnog okvira.



### 4.3 Instalirajte standardni ravni tovar

Pre nego što započnete štampanje sa standardnim flatbed-om, uverite se da podloga ispunjava maksimalne dimenzije, visinu i ograničenja težine. Zaključajte standardni ravni ležaj i postavite podlogu na standardnu lepljivu prostirku za sigurno fiksiranje tokom štampanja.

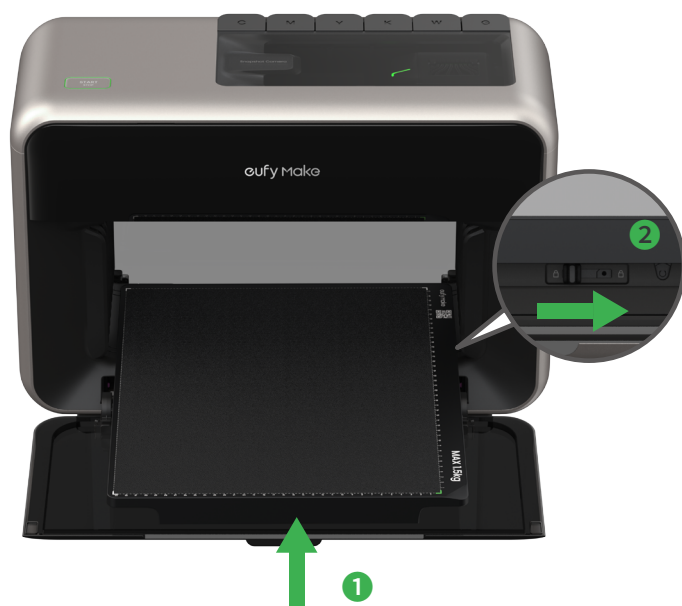
1. Otključajte i uklonite vrata odeljka za štampač.

<https://www.youtube.com/watch?v=w3lQBFhTSHk>

2. Pomerite zasun ulevo da biste uklonili unapred instalirani mini ravni ležaj.



3. Postavite standardnu ravnu ploču na potporni tanjir, zatim pomerite zasun da je zaključate na mestu.



4. Postavite supstrat unutar koordinatnog okvira.

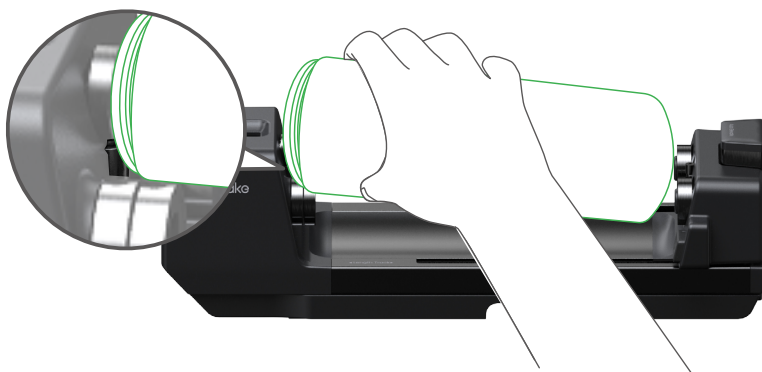
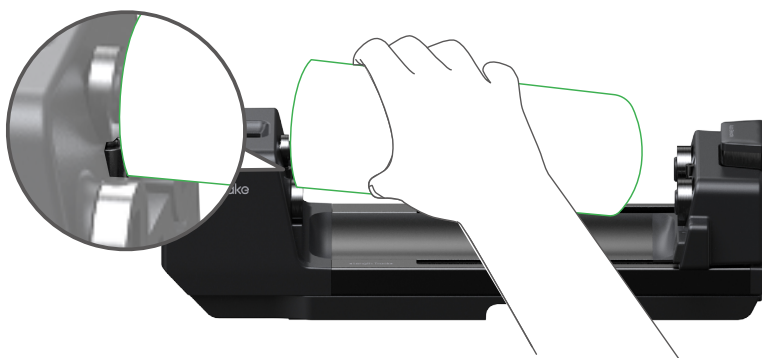


## 4.4 Instalirajte rotacioni dodatak za štampanje

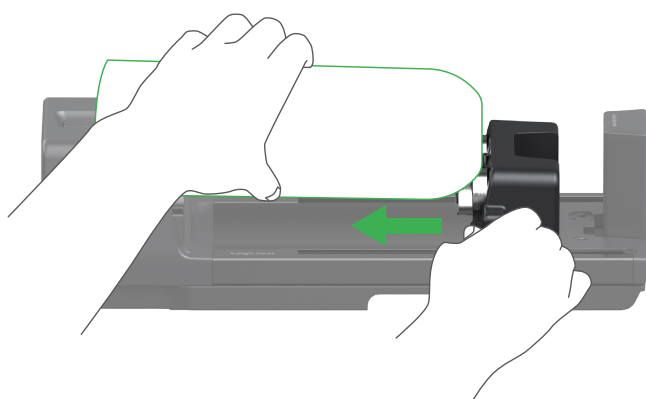
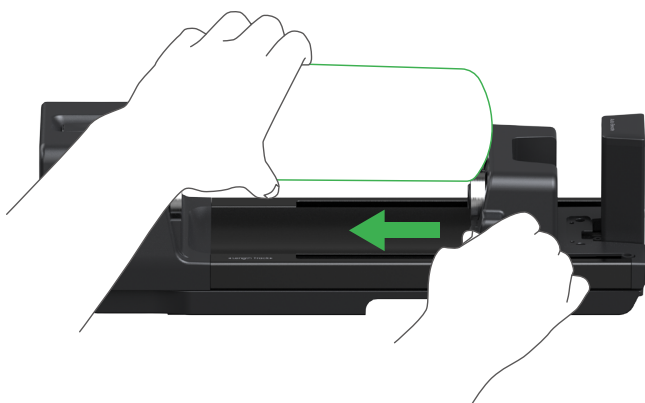
1. Pomerite zasun ulevo da uklonite unapred instaliranu ravnu ploču, zatim postavite rotacioni dodatak za štampu na UV štampač i ponovo pomerite zasun da ga zaključate na mestu.



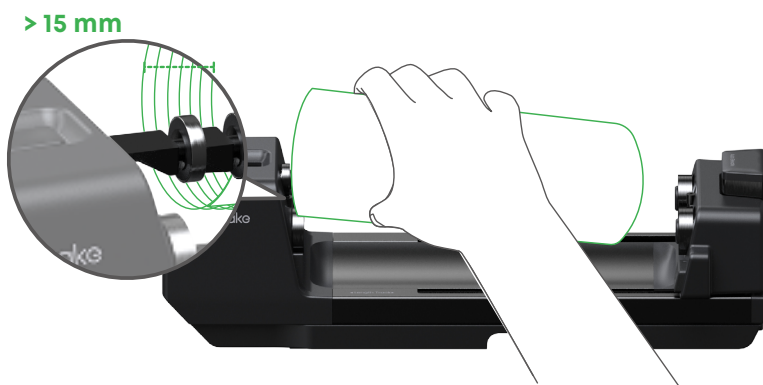
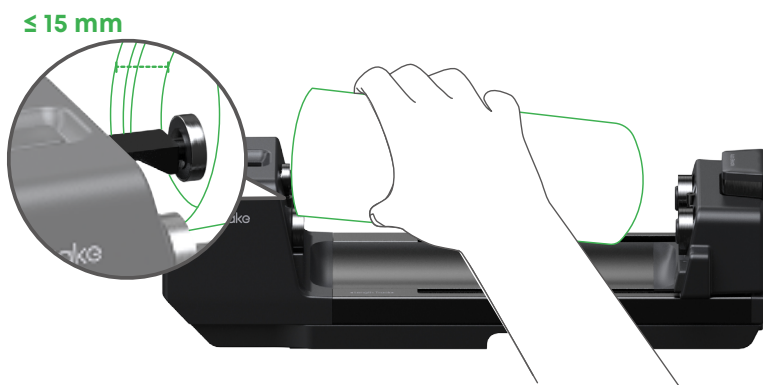
2. Sa otvorom šolje okrenutim ulevo, pritisnite prema prednjem graničniku, a zatim postavite otvor šolje na pogonske točkove. Ako je otvor šolje stepenast ili zaobljen, koristite priložene čaure da produžite pogonske točkove.



3. Držite dugme za otključavanje kako biste pomerili kliznu podršku tako da zadnji graničnik bude naslonjen na dno šolje. Postavite donji kraj čaše na prateće točkice i, ako je potrebno, koristite priložene čaure za produženje pratećih točkica.



4. Pomerite klizni oslonac udesno dok ne stane kako biste sprečili pomeranje šolje. Ako je unutrašnji navoj na otvoru šolje dublji ( $> 0,6$  in / 15 mm), koristite priloženi razmaknik za produženje stuba.



## 4.5 Instalirajte dodatak za rolni na film (biće ažurirano)

[https://www.youtube.com/watch?v=h0lchD\\_bB1k](https://www.youtube.com/watch?v=h0lchD_bB1k)

## 5. Postavljanje sistema

<https://www.youtube.com/watch?v=KXZgoE28sFI>

### 5.1 Dodavanje uređaja

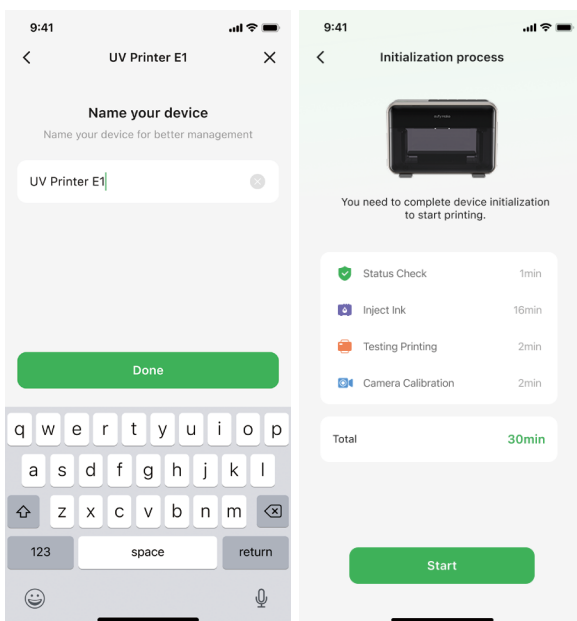
Preuzmite aplikaciju eufyMake i pratite uputstva u aplikaciji kako biste završili početno podešavanje.



### 5.2 Imenovanje i inicijalizacija uređaja

Nazovite svoj uređaj, a zatim započnite proces inicijalizacije.

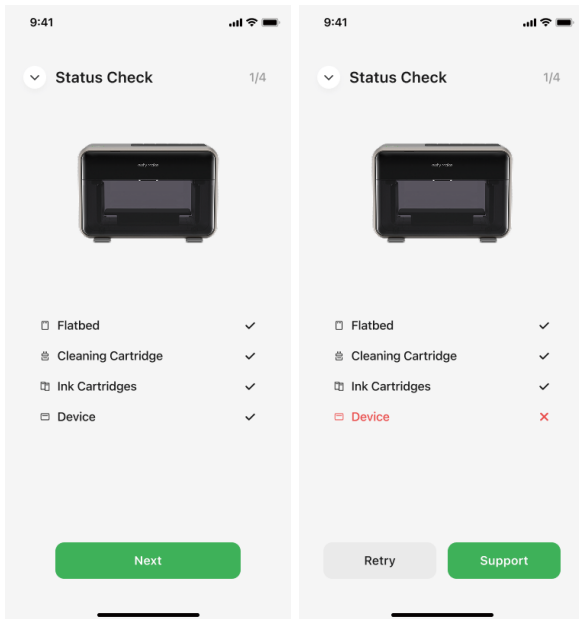
- Celokupan proces će trajati približno 30 minuta.



### 5.3 Provera statusa

Nakon inicijalizacije, uređaj prelazi u fazu provere statusa. Sačekajte oko jedan minut da se ovaj proces završi.

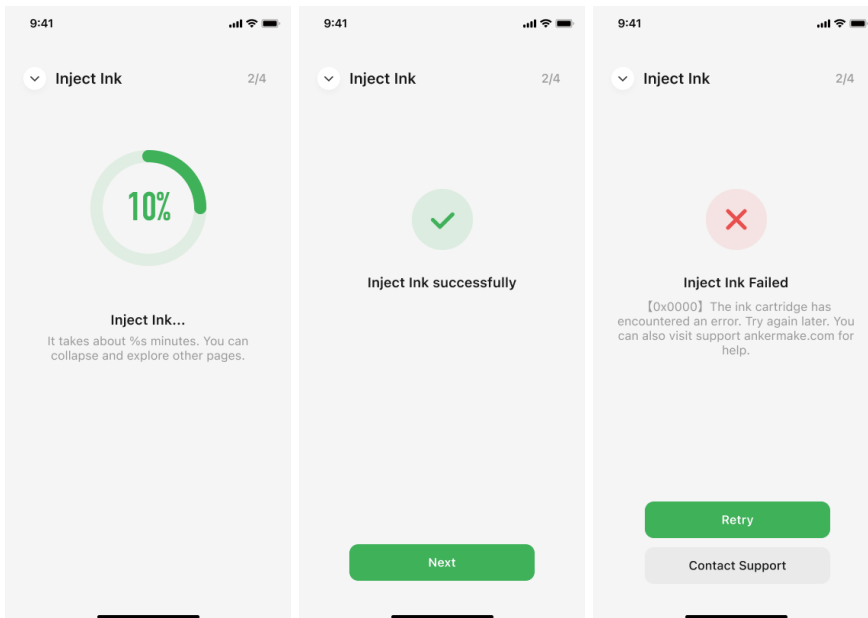
- Ako bilo koja stavka ne prođe proveru, pokušajte ponovo ili kontaktirajte podršku.



### 5.4 Ubrizgavanje mastila

Ubrizgavanje mastila počinje sada. Sačekajte približno 15 minuta za završetak.

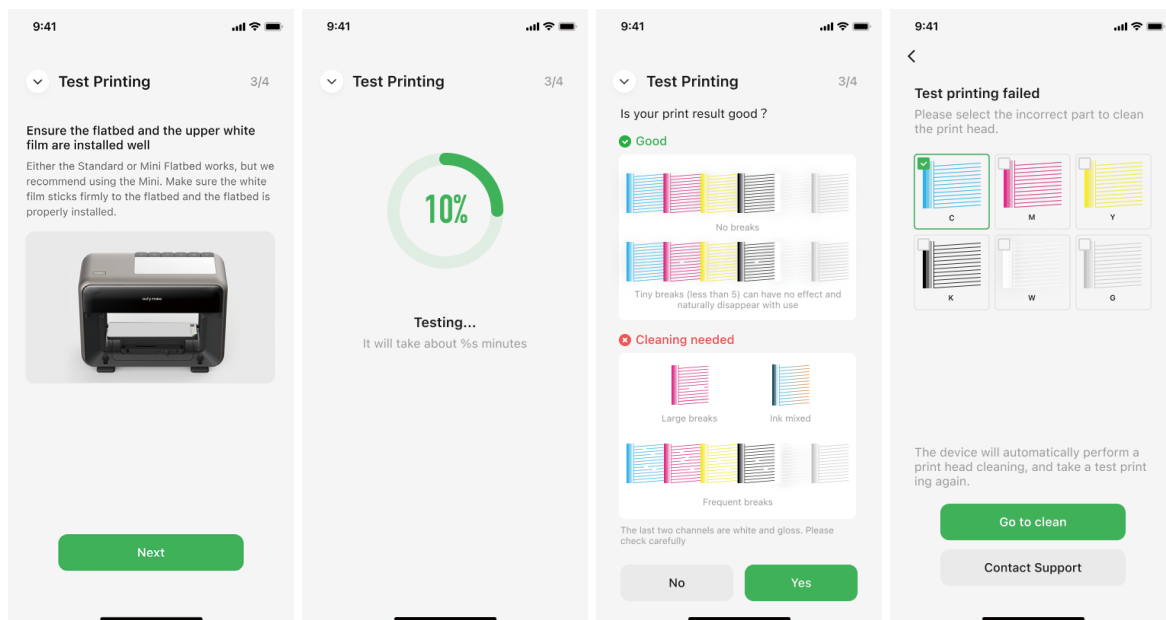
- Ako ubrizgavanje ne uspe, pokušajte ponovo ili kontaktirajte podršku.



## 5.5 Test štampanje

Mašina će sada započeti testni ciklus štampanja. Sačekajte približno 2 minuta da se test završi.

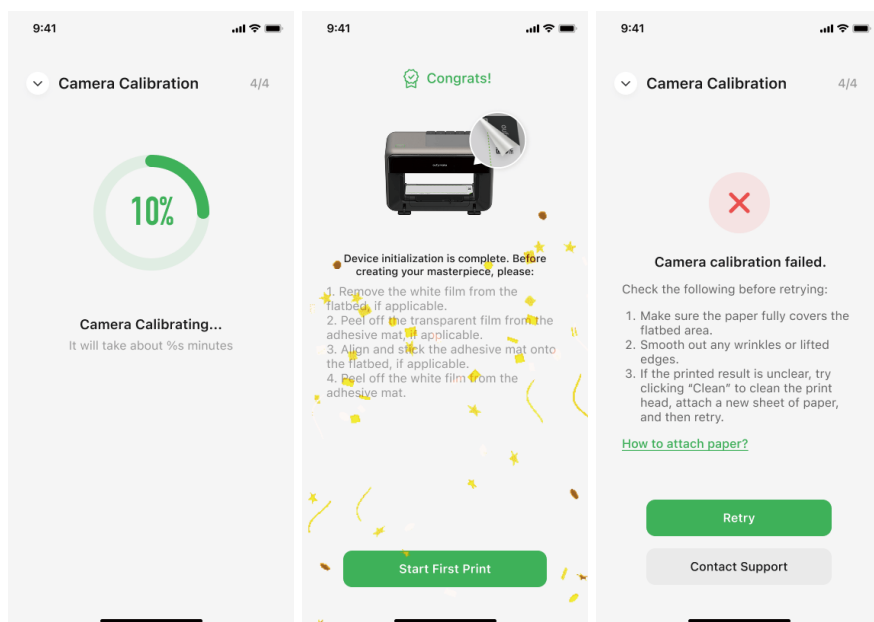
- Pratite napredak testa u aplikaciji.
- Uporedite odštampanu sliku sa ciljanom slikom u aplikaciji. Ako je dosledno, dodirnite [Da] za nastavak.
- Za nepodudarajuće slike ili loš kvalitet štampe, dodirnite [Ne] da biste pristupili stranici za neuspeh testa. Izaberite čišćenje glave štampača ili kontaktirajte podršku po potrebi.



## 5.6 Kalibracija kamere

Nakon probnog štampanja, nastavite sa kalibracijom kamere. Pratite proces kalibracije u aplikaciji.

- Kada je kalibracija završena, obavezno uklonite zaštitnu foliju sa ravne površine ili lepljive podloge (ako je primenljivo) pre nego što započnete prvo štampanje.
- Ako kalibracija ne uspe, pokušajte ponovo ili kontaktirajte podršku.



## 6.Tok rada štampanja

<https://www.youtube.com/watch?v=eo6t5KQwAsA>

## 7.Vodič za LED indikatore

### Glavno dugme LED



#### Postojano plavo

- Uključeno, ali nije povezano na Wi-Fi.



#### Stalno zelena

- Uključeno i povezano na Wi-Fi
- Nema zadatka štampanja u poslednjih 5 minuta
- Zadatak štampanja je završen



#### Diše zeleno

- Zadatak štampanja je primljen, ali još nije potvrđen.
- Zadatak štampanja potvrđen



### Isključeno svetlo

- Nijedan zadatak štampanja ne sme trajati duže od 5 minuta.



### Disanje plavog

- Ažuriranje firmvera



### Treperi crveno

- Грешка: Недостатак мастила, резервоар за отпадно мастило је пун

### LED indikatora kertridža za mastilo



### Stalno zelena

- Kertridži sa mastilom su uspešno umetnuti i ima dovoljno mastila.



#### **Nprekidno crveno svetlo**

- Kertridži za mastilo su uspešno umetnuti, ali nedostaje mastila.



#### **Treperi crveno**

- Nema mastila ili uložak za mastilo nije umetnut

#### **LED glave štampača**



#### **Uključeno svetlo**

- U radnom statusu



#### **Blijedeње**

- U režimu pripravnosti

## LED za napajanje



### Neprekidno crveno svetlo

- Uključeno, ali nije uključeno napajanje




### Stalno zelena

- Priključeno i uključeno
- Uključen i u radnom stanju

## 8. Čišćenje

UV štampači su skloni nakupljanju mastila i prašine tokom upotrebe. Redovno održavanje je neophodno kako bi se osigurao stabilan rad i kvalitet štampe.

-  Uvek nosite zaštitne rukavice i naočare tokom svih operacija čišćenja kako biste sprečili da UV mastilo dođe u kontakt sa vašom kožom ili očima. Izbegavajte da sredstvo za čišćenje kaplje na spoljašnju stranu mašine, jer može biti korozivno.

### Potrebni materijali:

- Krpe bez dlačica
- Pamučni štapići bez dlačica
- Rastvor za čišćenje mastila
- Jednokratne nitrilne rukavice
- Silikonska lopatica za mastilo
- Антирђајуће уље за подмазивање

### 8.1 Rutinsko čišćenje (mesečno)

Da biste održali kvalitet štampe i produžili vek trajanja vašeg štampača, čistite sledeće delove jednom mesečno, obraćajući posebnu pažnju na područja gde se mastilo obično nakuplja.

### 8.1.1 Površina UV lampe

1.Navlažite štapić bez dlačica rastvorom za čišćenje mastila.



2.Pažljivo obrišite celu površinu UV lampe kako biste uklonili sve vidljive tragove mastila.



3.Koristite čistu, bezdlakavu krpu da obrišete višak rastvora, pazeći da površina bude potpuno suva.



### 8.1.2 Okolina glave štampača

 Ne preporučuje se ručno čišćenje područja mlaznice pomoću sredstva za čišćenje.

1.Navlažite štapić bez dlačica rastvorom za čišćenje mastila.



2.Pažljivo obrišite oko područja glave štampača kako biste uklonili sve mrlje od mastila.



3.Koristite čistu, krpu bez dlačica da potpuno osušite područje.



### 8.1.3 Osnova ravne platforme

1.Temeljno obrišite celu površinu ravne ploče.



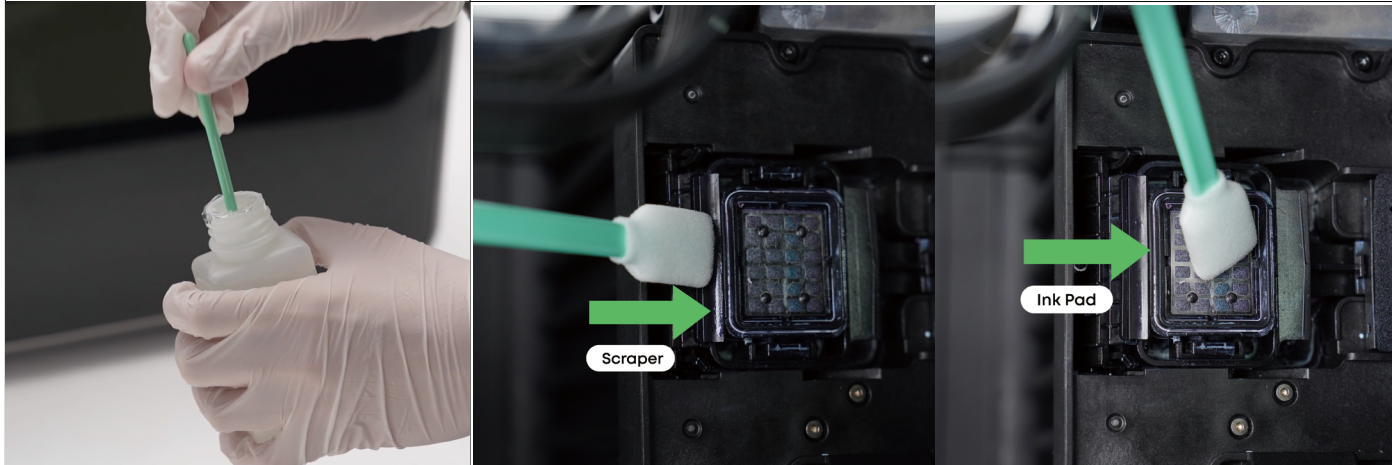
2.Koristite suhu, bezdlakavu krpu da obrišete preostali rastvor.



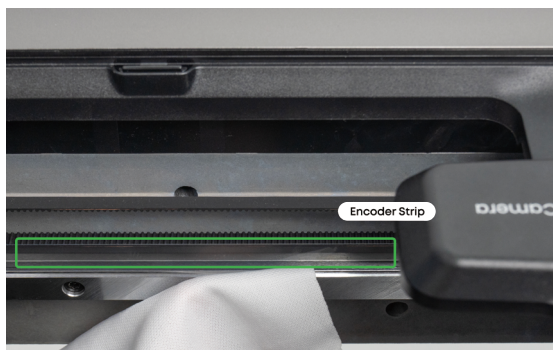
## 8.1.4 Stanica za glavu štampača

1.Navlažite štapić bez dlačica rastvorom za čišćenje mastila.

2.Očistite oštricu strugača i jastuče za mastilo kako biste uklonili sve vidljive tragove mastila.



 Kako biste izbegli greške u kalibraciji, nemojte dodirivati enkodersku traku!



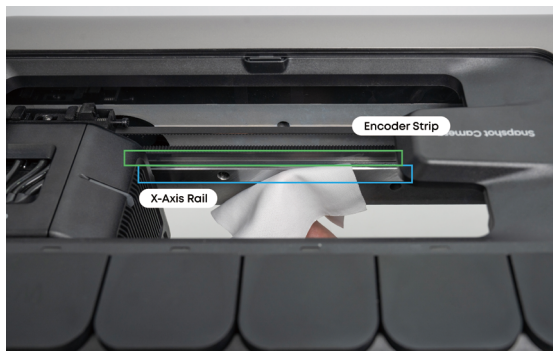
## 8.2 Dubinsko čišćenje (kvartalno)

I unutrašnje i spoljašnje komponente zahtevaju temeljno održavanje svaka tri meseca. Uvek nosite rukavice i radite pažljivo.

### 8.2.1 Šina X-ose

- Ako primetite nakupljanje prašine ili ulja na šini X-ose, obrišite je suvom krpom koja ne ostavlja vlakna (bez upotrebe sredstva za čišćenje).
- Pažljivo uklonite ostatke, nastojeći da postojeće podmazivanje ostane netaknuto.

 Izbegavajte dodirivanje enkoderske trake. Nemojte koristiti sredstvo za čišćenje na šini.

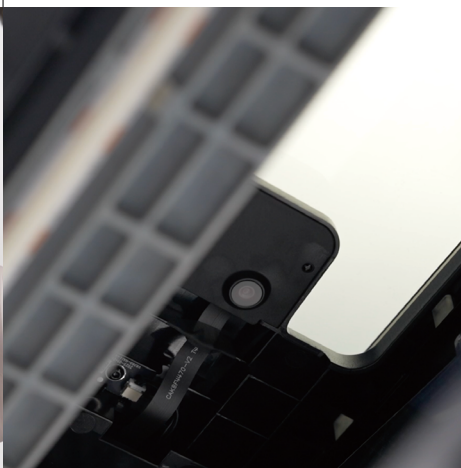


## 8.2.2 Poklopac za zaštitu kamere

1.Navlažite štapić bez dlačica rastvorom za čišćenje mastila.



2.Lagano obrišite zaštitni poklopac kamere dok sve mrlje ne nestanu.



3.Koristite čist, bezdlakav pamučni štapić da uklonite višak rastvora, osiguravajući da površina bude suva i čista.

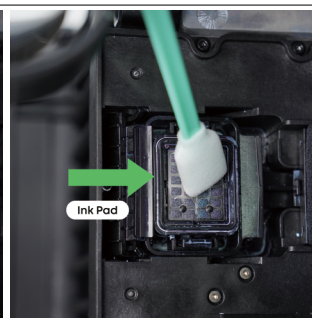
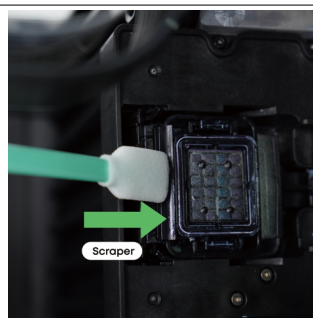
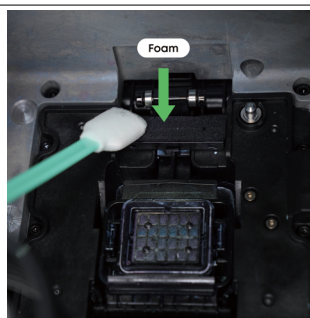


## 8.2.3 Čišćenje stanice za mastilo

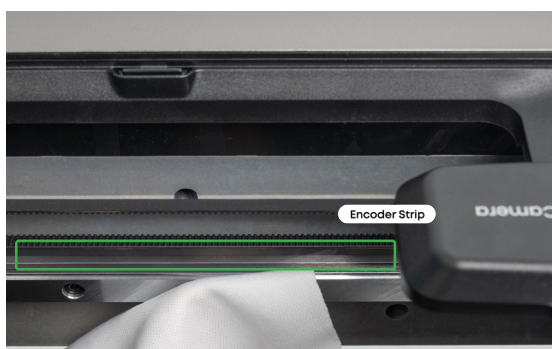
1.Navlažite štapić bez dlačica rastvorom za čišćenje mastila.



2.Temeljno očistite oštricu strugača i jastuče za mastilo kako biste uklonili sve tragove ostataka mastila.

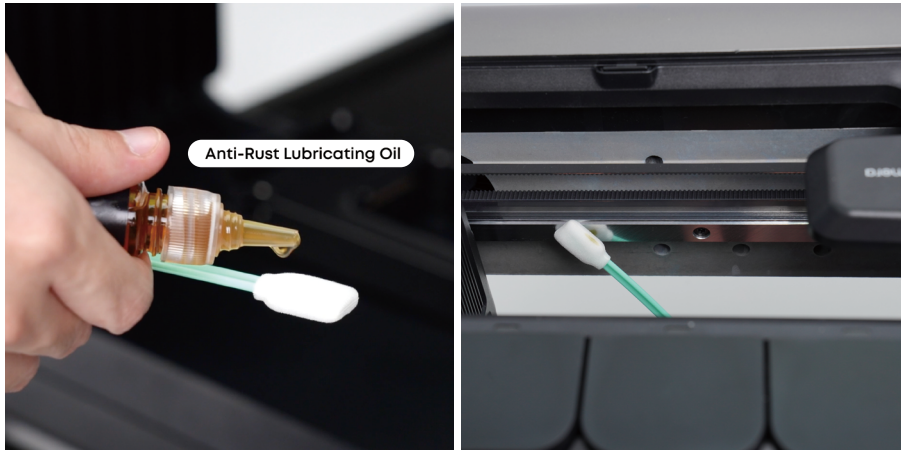


 • Kako biste izbegli greške u kalibraciji, nemojte dodirivati enkodersku traku!



#### 8.2.4 Podmazivanje vodilice ose X

Koristite štapić bez dlačica da nanese ulje za podmazivanje protiv rđe na gornje i donje delove šine X-ose.



#### 8.2.5 Podmazivanje vodilice Y-ose

Koristite štapić bez dlačica da nanese ulje za podmazivanje protiv rđe na obe vodilice, radeći iz otvora sa obe strane X-ose.



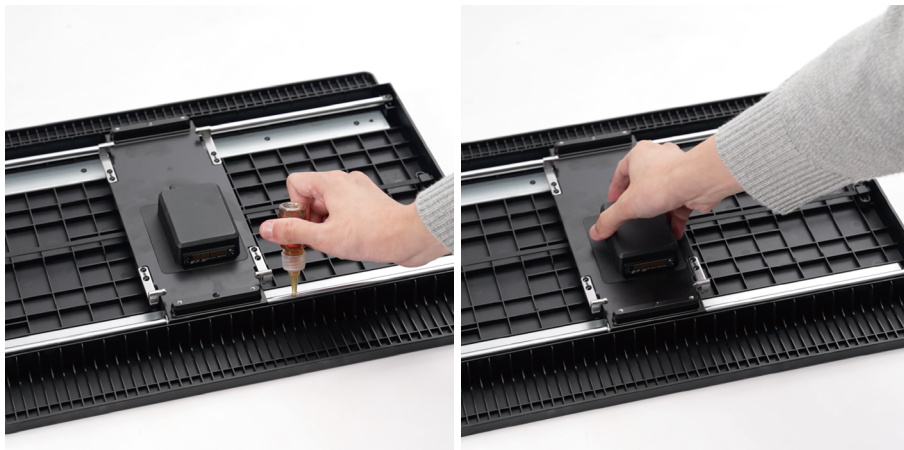
#### 8.2.6 Podmazivanje vodilice ose Z

Koristite štapić bez dlačica da nanese ulje za podmazivanje protiv rđe na četiri vodilice, radeći iz otvora sa obe strane šine X-ose.



## 8.2.7 Standardno podmazivanje vodilice ravnog kreveta

Preokrenite sklop štampane podloge. Nanesite ulje za podmazivanje na obe vodilice, zatim pomerajte osnovu ravne platforme napred-nazad kako biste ravnomerno rasporedili ulje.




## 9.Održavanje

### 9.1 Redovno održavanje

<b>Vodilica X-ose</b>	Očistite X-osovinsku šinu od prašine i ostataka.
<b>Kaiševi i valjci</b>	Proverite kaiš kako biste izbegli greške u štampanju uzrokovane labavošću ili prevelikom zategnutošću.Uverite se da valjci rade normalno, bez ikakve neuobičajene buke ili zaglavljivanja.
<b>Filter za vazduh</b>	Zamenite filter za vazduh svaka tri meseca kako biste izbegli miris mastila tokom štampanja.
<b>Uložak za čišćenje</b>	Svaka patrona za čišćenje može se koristiti za do 30 čišćenja.
<b>Glava štampača</b>	UV glava za štampanje obavlja zadatke održavanja dok je u stanju mirovanja: ispiranje, ekstrakciju mastila i čišćenje, kako bi ostala u dobrom stanju i izbegla prekomerno isušivanje i koroziju.Obrišite glavu štampača kako biste sprečili začepljenje.Ako se zapuši, očistite ga da biste ga odčepili.

## 9.2 Zamena glave štampača

Glava štampača ima ograničen vek trajanja i biće potrebno zameniti je ako postane neupotrebljiva i ne može se popraviti.

-  Pre nego što obavite održavanje štampača ili njegovih dodataka (kao što je glava za štampanje), isključite napajanje modula za brzo otpuštanje glave za štampanje. Ovo će sprečiti kratke spojeve, koji bi mogli prouzrokovati dodatnu štetu elektronskoj opremi i predstavljati rizik po ličnu bezbednost.
- Nosite UV zaštitne naočare i zaštitnu odeću. Rukujte u dobro provetrenom prostoru.
- Pre upotrebe, stavite jednokratne rukavice od nitrilne gume i pripremite imbus ključ od 2,5 mm.

1.Uklonite gornji panel.



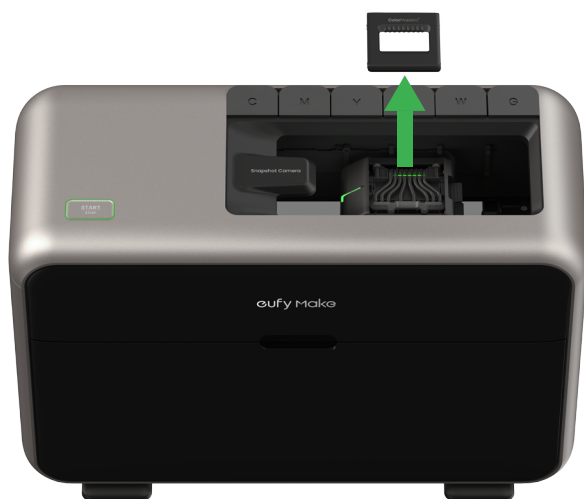
2.U aplikaciji eufyMake odaberite režim [Zamena modula za brzo otpuštanje glave štampača].

3.Skup glave za štampanje automatski se pomera u položaj za zamenu.

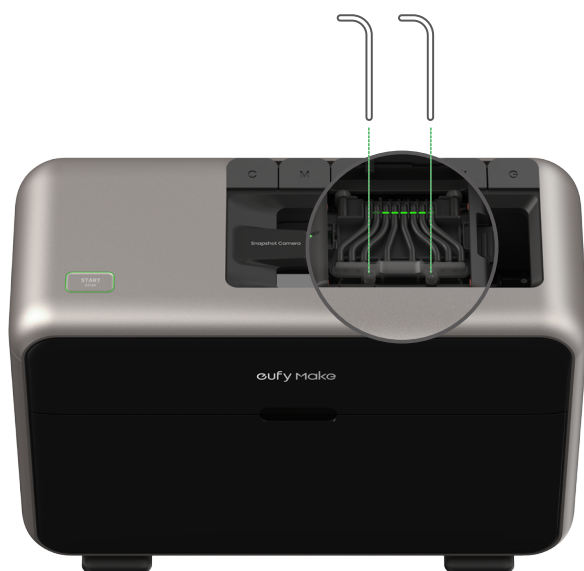
- Nemojte isključivati adapter.



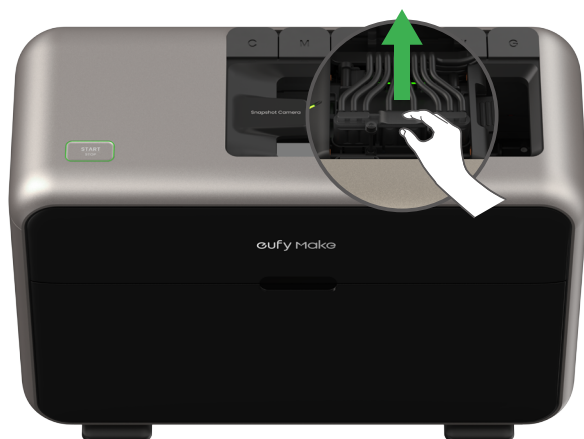
4. Otvorite poklopac štampačkog nosača.



5. Koristite imbus ključ od 2,5 mm da olabavite zavrtnje sa polu-navojem dok se deo ne može podizati gore-dole.



6. Otpustite dok se šesterougaone matice na dnu ne oslobode, zatim povucite sklop za pristajanje mastilne cevi na najvišu tačku.



7. Izvucite protivkliznu kopču modula za brzo otpuštanje dok je držite.

- Vodite računa da zaštitite donju površinu modula kako biste izbegli lomljenje ili grebanje.
- Pazite da ne dodirujete ili prljate kodnu traku prilikom uklanjanja ili umetanja modula.

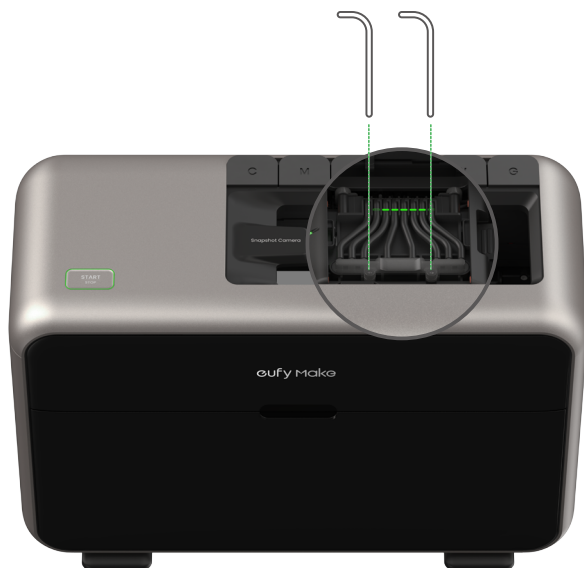


8. Pritisnite protivkliznu kopču na modulu i umetnite novi modul glave za štampanje dok ne čujete da je kliknuo na mesto.

- Uverite se da nema stranih objekata koji blokiraju mesto modula.



9.Pritisnite sklop za spajanje mastilne cevi dok ne bude u ravni sa nosačem za štampanje. Koristite imbus ključ od 2,5 mm da zategnete poluzavrtnne šrafove i osigurajte sklop na mestu.



10.Vratite poklopac nazad na nosač štampača. Kada čujete klik, to ukazuje da je montaža uspešna i da su uglovi čisti.



11.U aplikaciji potvrdite da je zamena završena. Glava štampača će zatim započeti nulti reset mod za održavanje bljeskalice.

### 9.3 Zamena kompleta jastučića za mastilo i strugača

<https://www.youtube.com/watch?v=mnvVTqKyJtY>

### 9.4 Zamena vrata odeljka za štampač

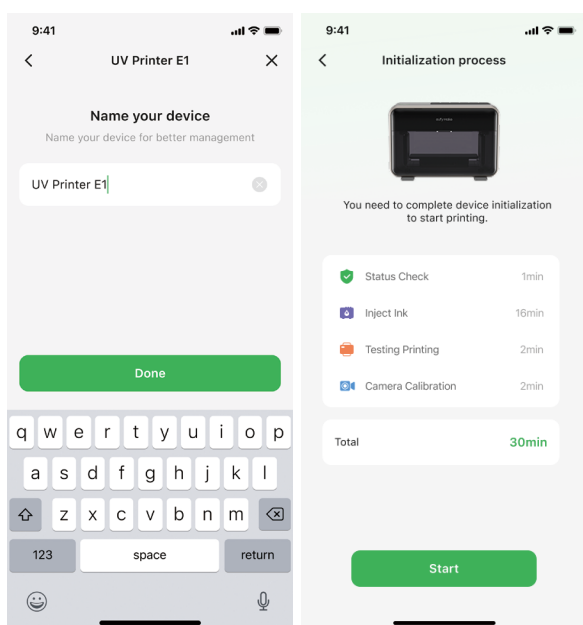
<https://www.youtube.com/watch?v=w3lQBFhTSHk>

## 10.Ažuriranje firmvera

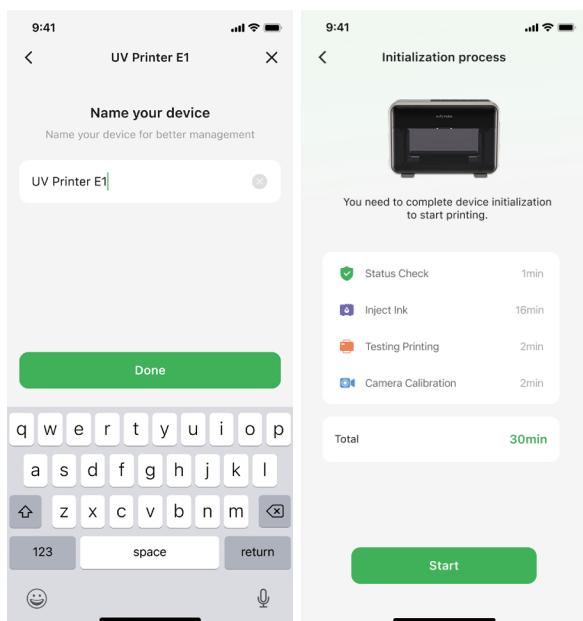
Da biste maksimalno iskoristili uređaj i rešili eventualne probleme, uverite se da imate najnoviju verziju. Možete proveriti i ažurirati verziju firmvera koristeći ili eufyMake aplikaciju ili eufyMake Studio softver na vašem računaru. Dobićete obaveštenje ako je dostupna nova verzija.

### 10.1 eufyMake aplikacija

1.Dodirnite [Podešavanja] > [Verzija firmvera] da biste proverili da li postoje dostupne nadogradnje.



2.Ako je dostupna novija verzija, dodirnite [Ažuriraj] da biste je preuzeli i instalirali.



## 10.2 eufyMake Studio (da se ažurira)

### 11.Vratite fabrička podešavanja

1.Da biste započeli proces vraćanja na fabrička podešavanja, pritisnite i držite dugmad POWER i START/STOP istovremeno duže od pet sekundi.

2.Uređaj će obavljati operacije čišćenja i vlaženja. Trenutni kompletan proces čišćenja traje 22 minuta. Ako proces čišćenja ne uspe, fabrička podešavanja neće biti prekinuta.

3.Nakon što se čišćenje i hidratacija završe, izvršiće se povratak podataka i uređaj će se ponovo pokrenuti.

### 12.Specifikacije

AC ulaz	110-120V ~, 50/60Hz (SAD, JP) 220-230V ~, 50/60Hz (EU, Kina)
DC ulaz	24V==2.75A
Potrošnja energije	66W
Metod štampanja	Piezo Ink-Jet metoda
Kanalski kanal boja	CMYK + B (Bela) + S (Sjaj)
Rezolucija štampanja	Maksimalno 1.440 DPI (tačaka po inču)
Režim štampanja	Мини платформа, Стандардна платформа, Ротациона, Ролна-на-филм
Širina	320 mm
Dužina	90-1500 mm
Opseg	40-100 mm
Brzina	1,2 m <sup>2</sup> /H
Podržani formati datoteka	JPG, PNG, TIFF
Automatizacija	Automatsko održavanje, automatsko nivelisanje, automatsko čišćenje
Vlažnost radnog okruženja	Relativna vlažnost 20%-85%
Radna temperatura okruženja	15°C -35°C (59 °F -95 °F )
Temperatura okruženja za skladištenje	5°C -35°C (41 °F -95 °F )
Dimenzije proizvoda	595 mm(Š) × 242 mm(D) × 395 mm(V)
Neto težina proizvoda	15 kg

## 13. Obaveštenje

### Izjava o usklađenosti CE

Ovaj proizvod ispunjava zahteve Evropske zajednice za radio-smetnje. Ovime, Anker Innovations Limited izjavljuje da je radio oprema tipa V8260 u skladu sa Direktivom 2014/53/EU. Pun tekst EU Deklaracije o usaglašenosti dostupan je na sledećoj internet stranici:

<https://support.eufylife.com/s/articleRecommend?type=Download>.

Frekventni opseg: 2.4G opseg (2.4000GHz - 2.4835GHz)

Izlazna snaga Wi-Fi modula je manja od 20dBm. Anker Innovations Deutschland GmbH  
Prinzenallee 15, 40549 Düsseldorf, Germany