

## 1.Bu Ürün Hakkında

1.1 UV Baskının İncelikleri

1.2 Öne Çıkan Özellikler

1.3 Genel Bakış

1.4 Ana Modüller ve Fonksiyonlar

## 2.Kutunun İçindekiler

## 3.Hazırlanıyor

3.1 Yerleştirme

3.2 Açık

3.3 Kurulum

## 4.Platform veya Aparatlara Giriş

4.1 Platform veya Aparat Seçimi

4.2 Mini Baskı Tablalı Tarayıcıyı Kurun

4.3 Standart Baskı Tablalı Tarayıcıyı Kurun

4.4 Döner Baskı Aparatını Takın

4.5 Rulo-Film Aparatını Takın (güncellenecek)

## 5.Sistem Kurulumu

5.1 Cihaz Ekleme

5.2 Cihaz Adlandırma ve Başlatma

5.3 Durum Kontrolü

5.4 Mürekkep Enjeksiyonu

5.5 Test Baskısı

5.6 Kamera Kalibrasyonu

## 6.Baskı İş Akışı

## 7.LED Gösterge Rehberi

## 8.Temizlik

8.1 Rutin Temizlik (Aylık)

8.2 Derin Temizlik (Üç Aylık)

## 9.Bakım

9.1 Düzenli Bakım

9.2 Baskı Kafası Deęiřtirme

9.3 Mürekkep Pedi ve Kazıyıcı Kiti Deęiřimi

9.4 Yazıcı Bölmesi Kapı Deęiřimi

## 10.Donanım Yazılımını Güncelleme

10.1 eufyMake Uygulaması

10.2 eufyMake Stüdyosu (güncellenecek)

## 11.Fabrika Ayarlarını Geri Yükle

## 12. Teknik Özellikler

## 13.Uyarı

# 1.Bu Ürün Hakkında

## 1.1 UV Baskının İncelikleri

### Baskı Mantiğı

UV yazıcılar piezoelektrik mürekkep püskürtme teknolojisini kullanır. Bu, baskı kafası ile malzeme yüzeyi arasında doğrudan bir temas olmadığı anlamına gelir. Bunun yerine, baskı kafası, mürekkep damlacıklarını nozüllerden alt tabakaya hassas bir şekilde püskürtmek için voltaj kullanır. Bu temassız mürekkep püskürtme yöntemi, boşluk yöntemi olarak da bilinir ve çok daha geniş bir malzeme yelpazesi üzerine baskı yapmayı mümkün kılar. Tek bir makine, cam, fayans, akrilik, metal, deri ve daha fazlası gibi malzemeler üzerine baskı yapabilir.

### Kürleme Prensipleri

UV kürleme, UV mürekkebindeki fotobaşlatıcıların LED lambalar tarafından yayılan ultraviyole ışıkla reaksiyona girmesiyle gerçekleşir. Bu kimyasal reaksiyon, mürekkebin geleneksel ısıtma veya hava ile kurutma gerektirmeden neredeyse anında katılaşmasına neden olur. Bu hızlı işlem sadece birkaç saniye sürer ve üretim süresini önemli ölçüde azaltır. Bununla birlikte, UV mürekkep genellikle mat bir yüzeye sahip olduğundan, basılı görüntüler biraz soluk görünebilir. Bunu dengelemek için, basılı görüntünün üzerine parlak bir vernik uygulanarak daha parlak, yüksek parlaklıkta bir etki yaratılabilir.

### Renk Prensipleri

Beş renkli UV yazıcılar (C - Camgöbeği, M - Macenta, Y - Sarı, K - Siyah, W - Beyaz) çoğu baskı ihtiyacını karşılayabilir ve ayrıca geliştirilmiş bir etki için parlak bir kaplama sunuyoruz. Diğer renkler, bu ana renklerin karıştırılmasıyla renk yönetim yazılımı kullanılarak oluşturulur. Bu yazıcı, standart renkli baskının yanı sıra yazılım kontrolü ile özel efektler üretebilir. Örneğin, beyaz mürekkep veya parlaklık, kabartmalı (relief) efektler oluşturmak için katmanlanarak yükseltilmiş, dokulu yüzeyler yaratabilir.

## 1.2 Öne Çıkan Özellikler

### ColorMaestro™ Teknolojisi: 5 mm'ye kadar 3D Doku Oluşturma

Modern baskı teknolojisi, dokunsal bir baskı yüzeyi elde etmeye giderek daha fazla odaklanmaktadır. Bu cihaz, üstün 3D kabartma baskılar üreterek boyut ve dokuyu geliştirir. Bu, yazılım ve donanımın bir kombinasyonu ile gerçekleştirilir. Öncelikle, yazılım yapay zeka kullanarak kullanıcının orijinal baskı görüntüsünü bir derinlik haritasına dönüştürür. Daha sonra kullanıcı, istenen baskı yüksekliğini seçer ve yazılım, gereken katman sayısını ve renk eşlemesini otomatik olarak hesaplar. Donanım, ardından katmanlı baskı işlemini gerçekleştirir ve beyaz mürekkep veya parlaklık katmanlarını hassas bir şekilde biriktirerek 5 mm'ye kadar kabartma etkisi oluşturur.

### Tüm Baskı Projeleriniz İçin 3'ü 1 Arada Modüler Tasarım

Bu cihaz, düz tabla baskı, döner baskı ve rulo baskı (geliştirme aşamasında) dahil olmak üzere birden fazla aparatı destekler. Bu, yalnızca tek bir makine kullanarak çeşitli boyut ve türlerde nesnelere yazdırmanıza olanak tanır.

### JetClean™ Sistemi ile Tıkanmalar Otomatik Olarak Önlenir

Geleneksel UV yazıcı uçları sorunlara eğilimli olduğu ve sık bakım gerektirdiği için, bu cihaz JetClean™ otomatik uç temizleme ve bakım teknolojisi ile donatılmıştır. Bu sistem, kullanım sonrası uçlara otomatik olarak temizleme ve nemlendirme solüsyonunu verir; böylece yazıcı kapalı olsa bile uçlar temiz ve nemli kalır. Bu otomatik işlem, uçların optimal performans göstermesini sağlar ve manuel bakımı azaltır."

### Çift Lazer ve Dahili Kamera ile Hassas Otomatik Konumlandırma

Hedef baskı konumunu doğru bir şekilde belirlemek ve sonraki tasarım ve baskı için yüksekliği ölçmek amacıyla, çift lazer ve yüksek çözünürlüklü bir kamera entegre ettik. Dahili kamera görüntüleri yakalarken, çift lazerler yüksekliği ölçer ve kullanıcıların baskı alanını bulup hedeflemesini kolaylaştırır. Ayrıca, otomatik distorsiyon telafisi ve diğer kalibrasyon algoritmaları, doğruluğu artırmak için dahil

edilmiştir ve gerçekten akıllı bir baskıya olanak tanır.

## 1.3 Genel Bakış



- 1 Tutma yeri  
BAŞLAT/DURDUR Tuşu
- 2
  - Yazdırmayı başlatmak ya da durdurmak için basın.
  - Cihaz bağlantısını onaylamak için basın
- 3 Mürekkep Kartuş Yuvaları
- 4 Üst Kapak
- 5 Hava Filtresi Bölmesi
- 6 Kartuş Bölmesini Temizleme
- 7 Baskı Tablası Kilidi
- 8 Yazıcı Bölmesi Kapısı
- 9 Cihaz Ekleme için QR Kod  
Güç Tuşu
  - Cihazı açmak ve kapalı durumdayken mürekkep enjekte etmek için basın.
  - Cihazı açmak, baskı kafasını temizlemek ve yanlışlıkla kapatıldığında mürekkep enjekte etmek için basın.
- 10
  - Açıldığında, temizliği gerçekleştirmek için 5 saniye basılı tutun, ardından kapatın.
  - Cihazı açtıktan sonra, hızlıca iki kez basın ve ana ışığın 2 saniye boyunca yanıp sönmelerini bekleyin. Ardından, tüm işlemleri durdurmak, Baskı Kafasını temizlemek ve tüm kullanıcı verilerini silmek için 5 saniye boyunca basılı tutun.
- 11 DC Giriş Portu
- 12 Ethernet Bağlantı Noktası

## 1.4 Ana Modüller ve Fonksiyonlar

### Hareket Kontrol Sistemi

Hareket kontrol sistemi, UV yazıcıdaki temel işlevleri yönetir. Baskı kafasının ve baskı altlığının hareketini kontrol eder. UV baskı kafası X eksenini boyunca hareket ederken, Y eksenini baskı aksesuarları ve baskı tablası platformu dikey hareket gerçekleştirir.

## Baskı Kafası ve Mürekkep Pedi

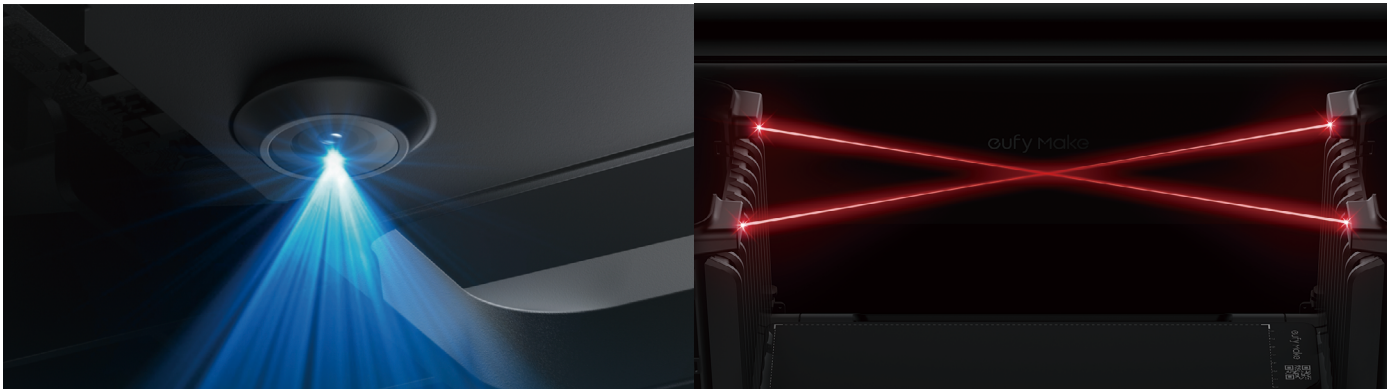
Bu yazıcı, bir mürekkep pediyle eşleştirilmiş tek bir altı kanallı UV baskı kafasıyla donatılmıştır. Baskı sırasında, baskı kafası, mürekkep damlacıklarını nozüllerden alt tabakaya püskürtmek için voltaj kullanır ve malzeme ile doğrudan temas olmadığını garanti eder. Bu, UV yazıcının ana modüllerinden biri olarak hizmet eder. Mürekkep pedi, baskı kafasının tıkanma ve hasar görme riskini en aza indirir.



## Sensör Ölçüm Sistemi

Bu yazıcı, bir kamera ve çift lazer sensöründen oluşan yerleşik bir sensör ölçüm sistemi içerir. Kamera, baskı platformunu ve alt tabakayı tanımlar, ardından konturları çıkarır. Çift lazerler, baskıdan önce nesnenin yüksekliğini otomatik olarak ölçer ve ardından baskı platformunun yüksekliğini buna göre ayarlar.

Geçiş ışınli lazer sensör ölçüm sistemi, yüksek hassasiyetli, temassız bir mekanizma kullanır. Sistem, platformun üzerinde monte edilmiş bir lazer yayıcı ve alıcıdan oluşur. Altlık yüksekliğini ölçmek için nesneyi baskı tablası platformunun üzerine yerleştirin. Platformu hareket ettirerek nesneyi lazer algılama bölgesine getirin. Nesne lazer ışınına girdiğinde, sensör tetiklenir ve nesnenin üst kısmının gerçek zamanlı yükseklik bilgisini yakalar. Sistem, lazer ışınının engellendiği konum ile başlangıç platformu konumu arasındaki yer değişimini ölçerek nesnenin tam yüksekliğini hesaplar. Bu işlem hızlı bir şekilde yanıt verir ve yüksek doğruluk sağlar, ölçüm hatasını 1 milimetre içinde tutar. Sistem, hassas boyut algılama gerektiren uygulamaların gereksinimlerini karşılar.



## Mürekkep Kartuşu ve Temizleme Kartuşu

Bu yazıcı, renkli baskı ve yazıcı başlığı bakımını sağlamak için mürekkep ve temizlik kartuşu ile donatılmıştır. Mürekkep kartuşları C (Camgöbeği), M (Macenta), Y (Sarı), K (Siyah), W (Beyaz) ve G (Parlaklık) içerir. CMYKW mürekkepler, çok renkli baskı, katmanlı baskı ve diğer özel efektleri gerçekleştirirken, parlaklık katmanı da baskı renklerinin canlılığını artırmak için kullanılabilir. Temizleme kartuşu, yazdırma işleminden sonra otomatik temizlik ve bakım için temizlik solüsyonunu nozullara enjekte eder.



## Yapay Zeka Destekli

Yapay zeka özelliklerinin entegrasyonu, kullanıcı deneyimini önemli ölçüde geliştirir; AI kontur tanıma ve AutoFill işlevleri, baskı işlemlerinin daha hassas ve verimli olmasını sağlar.

**Kontur Tanıma: Yapay zeka kontur tanıma sistemi, bu UV yazıcının verimliliğini ve kalitesini artırmak için baskı alanını hassas bir şekilde belirler. Ana işlevler şunlardır:**

- **Baskı Alanı Algılama:** Baskının altlık dışına veya boş alanlara taşmasını önlemek için hedef nesnenin konturunu hızlıca algılar.
- **Kontur Çıkarma:** Kamerası kullanarak alt tabaka görüntülerini yakalayın, kenar veya şekil özelliklerini çıkarın ve ardından tasarım tavalini buna göre oluşturun.
- **Verimli Konumlandırma:** Karmaşık arka plan parazitlerini işlemek için yapay zeka uygulayın ve hızlı ve doğru alt tabaka kontur tespiti yapın.

Ancak yapay zeka kontur tanıma, cam ve akrilik gibi şeffaf altlıkları tespit etmede aşağıdaki nedenlerle sınırlıdır:

- **Optik Özellikler:** Şeffaf nesnelere ışığı kırar, yansıtır ve iletir, bu da bulanık veya kaybolmuş sınırların oluşmasına neden olur ve geleneksel RGB görüntülerin bunu net bir şekilde yakalayamamasına yol açar.
- **Arka Plan Paraziti:** Şeffaf alt tabakalar arka planla birleşir, bu da kontur özelliklerini ayırt etmeyi zorlaştırır.
- **Yüzey Yansıması:** Parlak yansıtıcı bölgeler, alt tabaka kenarları veya konturlar olarak yanlış tanımlanabilir.

**Otomatik Doldurma: AutoFill, çoklu alt tabakalı baskı senaryolarını hedefler.** Kamera görüntüleri yakalar ve yapay zeka modeli her bir alt tabaka için kontur bilgisi oluşturur. Kullanıcılar kontrol yazılımında kontur verilerine dayalı desenler tasarladıktan sonra, AutoFill tasarımı baskı tablası platformundaki tüm yüzeylere otomatik olarak uygular, böylece birden fazla yüzeyde tekrarlayan manuel konumlandırma ve açığı ayarlamalarını azaltır.

## 2.Kutunun İindekiler

Bu rn iki ayrı paket halinde teslim edilir: biri UV yazıcıyı, diğeri ise mrekkep kartuřlarını ve temizlik kartuřunu ierir.

2 kutudaki rnleri kontrol edin. Eksik bir rn varsa support@eufy.com ile iletiřime gein.

<https://www.youtube.com/watch?v=rYKWUt4ckEs>

-  G kablosu sayısı lkeye veya blgeye gre deđiřiklik gsterir.
- Ltfen her iki paketi de amadan nce teslim aldıđınızı dođrulayın.

İsim	Miktar	Kullanım
Standart Baskı Tablası	1	Byk boyutlu altlık baskıları iin UV yazıcıyla birlikte kullanılır.
Mini Baskı Tablası (nceden Takılmış)	1	Kk boyutlu altlık baskıları iin UV yazıcıyla birlikte kullanılır.
Standart Yapıřkan Mat	1	Standart baskı tablası olan cihaza, konum kalibrasyonuna yardımcı olmak ve basılı nesneyi sabitlemek amacıyla uygulanır.
Mini Yapıřkan Mat	1	Mini baskı tablası olan cihaza, konum kalibrasyonuna yardımcı olmak ve basılı nesneyi sabitlemek amacıyla uygulanır.
Hava Filtresi	1	Koku ve zararlı gazları filtrelemek ve emmek iin.
G Adaptr ve G Kabloları	lkeye veya blgeye gre deđiřiklik gsterir.	UV yazıcıya g sađlamak iin kullanılır.
UV Koruyucu Gzlk	1	UV iřiđını engellemek ve gzlerinizi korumak iin kullanılır.
Hareketli Baskı Malzemeleri	3	Baskı alt tabakası.

## 3.Hazırlanıyor

UV Yazıcı E1'in kullanımıyla ilgili zamanında eđitim videoları almak iin YouTube kanalımıza abone olmanızı neririz.

<https://www.youtube.com/@eufyMake/videos>

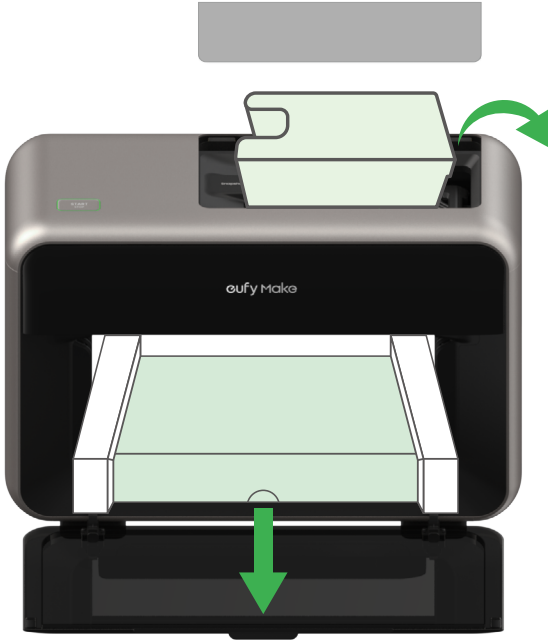
### 3.1 Yerleştirme

1.Yazıcıyı düz ve sabit bir masaya yerleştirin ve etrafında yeterli alan bırakın (ön ve arka için 15,7 inç / 40 cm, sol ve sağ için 11,8 inç / 30 cm).

- Cihazı, iyi havalandırılan ve hava sirkülasyonu sağlanan bir alana yerleştirin.
- Yazıcıyı her iki tarafındaki duvarlara doğrudan yerleştirmekten kaçının, çünkü bu durum duvarın mürekkeple kirlenmesine neden olabilir.

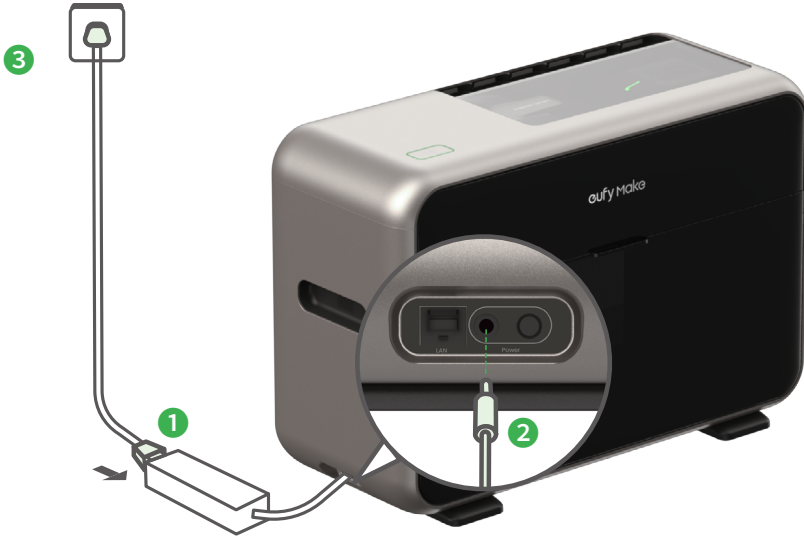


2.Üst kapağı kaldırın, içindeki koruyucu köpüğü çıkarın ve ardından kapağı kapatın. Ön kapıyı açın ve aksesuar kutusunu çıkarın, ardından yazıcı bölmesi kapağını nazikçe kapatın.



### 3.2 Açık

Bir güç prizine takın, güç göstergesi yeşile dönecektir.



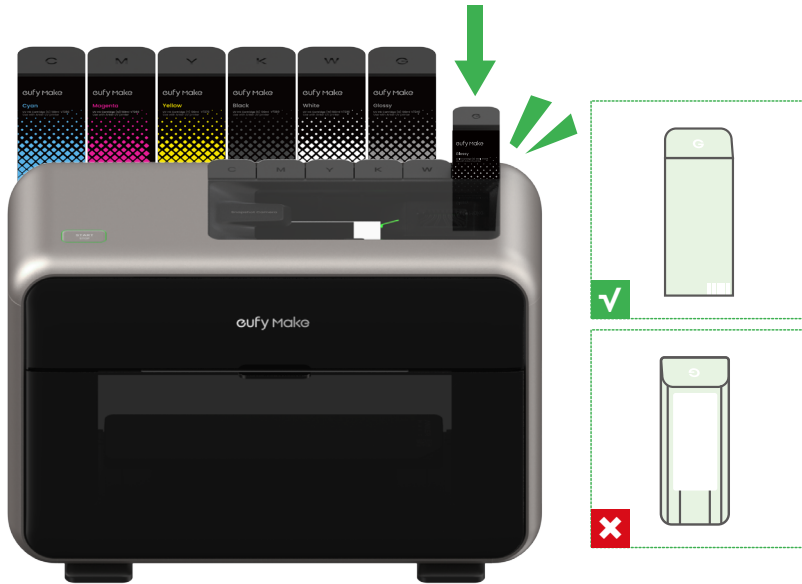
### 3.3 Kurulum

<https://www.youtube.com/watch?v=NKe4czrLsQk>

1.Tüm 6 UV mürekkep kartuşunu renk sırasına göre doğru yuvalara takın. Bir "klik" sesi, başarılı bir kurulum olduğunu gösterir.

- Sistem kurulumundan sonra eufyMake uygulamasında kalan mürekkep kapasitesini kontrol edebilirsiniz.

- **Yalnızca üretici tarafından sağlanan orijinal mürekkep kartuşlarını kullanın. Orijinal olmayan mürekkep kartuşlarının kullanılması cihaza zarar verebilir.**



### UV Mürekkep Kartuşları Hakkında

UV yazıcı, aşağıdaki altı tip kartuşu kullanır. Bu kartuşlar renkli baskı, dokulu efektler ve vernik kaplama işlemleri için kullanılır. Her bir kartuşun önünde ve üstünde renk etiketi açıkça belirtilmiştir ve yerleştirme tanıma ile gerçek zamanlı mürekkep seviyesi izleme için dahili bir çip içerir.

2.Üç koruyucu kapağı çıkarın, ardından temizlik kartuşunu doğru yönde yerleştirin.



### Temizleme Kartuşu Hakkında

Temizleme kartuşu üç ana işlevi bir araya getirir: temizlik, nemlendirme ve atık mürekkep toplama. Nozul temizliği, günlük bakım ve Baskı Kafasını en iyi durumda tutmak için dahili temizlik ve nemlendirme çözümleri içerir. Ayrıca, baskı ve bakım döngüleri sırasında boşaltılan fazla mürekkebi toplamak için dahili bir atık mürekkep tankı da içerir.

**💡** • Bu aksesuar yalnızca resmi kullanım için tasarlanmıştır. Üçüncü taraf temizlik kartuşlarının kullanımı desteklenmez ve yazıcı performansını etkileyebilir.

3. Her iki elinizi kullanarak parçayı tutun ve hava filtresini yerine itin. Kapağı bastırın; bir tık sesi duyacaksınız.

<https://www.youtube.com/watch?v=QbIFFfXEuQ>



## 4.Platform veya Aparatlara Giriş

### 4.1 Platform veya Aparat Seçimi

<b>Mini Baskı Tablası (Önceden Takılmış)</b>	<ul style="list-style-type: none"><li>• Boyut: 330 mm × 90 mm</li><li>• Mini yapışkan mat ile buzdolabı magnetleri gibi küçük yüzeylere baskı yapmak için kullanılır.</li><li>• Paket kapatma ve benzeri baskı işlemleri için uygundur.</li><li>• Maksimum katman yüksekliği 4 mm olan sert, düz yüzeylere baskı için uygundur.</li></ul>
<b>Standart Baskı Tablası</b>	<ul style="list-style-type: none"><li>• Boyut: 330 mm × 420 mm</li><li>• Büyük yüzeylere, örneğin fotoğraf çerçevelerine baskı yapmak için standart yapışkan mat ile birlikte kullanılır.</li><li>• Maksimum katman yüksekliği 4 mm olan sert, düz yüzeylere baskı için uygundur.</li></ul>
<b>Döner Baskı Aparatı</b>	Kupa gibi standart konik veya silindirik yüzeylere baskı yapmayı sağlar.
<b>Rulo-Film Yapıştırma</b>	<ul style="list-style-type: none"><li>• 10 metreye kadar uzunluğa sahip özel filmler, rulo filmler ve vinil dahil olmak üzere çeşitli yüzeylere baskı yapmayı sağlar.</li><li>• Uzun formatlı baskıyı destekler.</li></ul>

💡 • Aşağıdaki parçalardan herhangi birini servis yapmadan veya değiştirmeden önce gücün kesildiğinden emin olun: baskı tablası, döner veya rulo-film aparatları, Baskı Kafası veya güç kabloları.

### 4.2 Mini Baskı Tablalı Tarayıcıyı Kurun

Mini baskı tablası ile baskı yapmadan önce, alt tabakanın maksimum boyut, yükseklik ve ağırlık sınırlarına uygun olduğundan emin olun. Mini baskı tablasını kilitleyin ve baskı sırasında güvenli bir şekilde sabitlenmesi için alt tabakayı mini yapışkan mat üzerine yerleştirin.

1.Alt tablayı yerleştirmeden önce mini baskı tablasının kilitli olduğundan emin olun.



2.Alt tabakayı koordinat çerçevesinin içine yerleştirin.



### 4.3 Standart Baskı Tablalı Tarayıcıyı Kurun

Standart baskı tablası ile baskı yapmadan önce, alt tabakanın maksimum boyut, yükseklik ve ağırlık sınırlarına uygun olduğundan emin olun. Standart baskı tablasını kilitleyin ve baskı sırasında güvenli bir şekilde sabitlenmesi için alt tabakayı standart yapışkan mat üzerine yerleştirin.

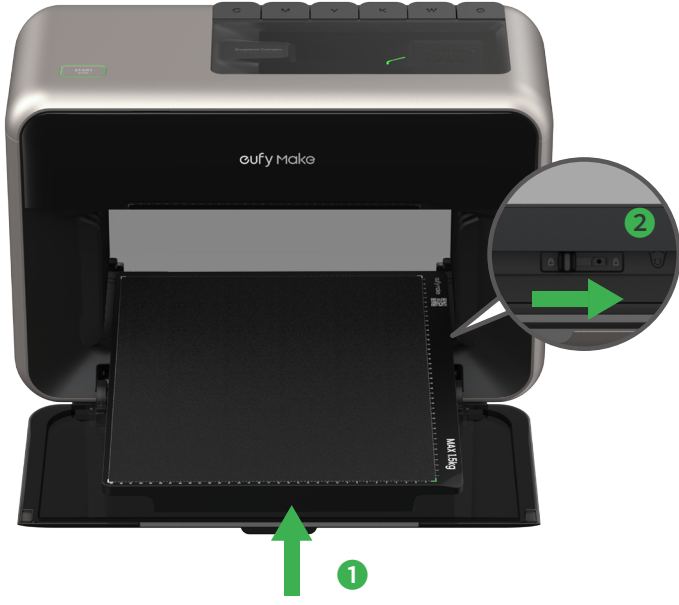
1.Yazıcı bölmesi kapılarını açın ve çıkarın.

<https://www.youtube.com/watch?v=w3lQBFhTSHk>

2.Önceden takılmış mini baskı tablasını çıkarmak için mandalı sola kaydırın.



3. Standart Baskı Tablasını destek plakasının üzerine yerleştirin, ardından yerine kilitlemek için mandalı kaydırın.



4. Alt tabakayı koordinat çerçevesinin içine yerleştirin.

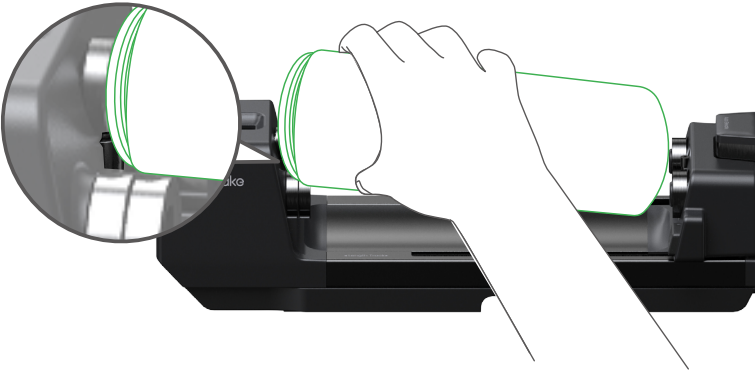
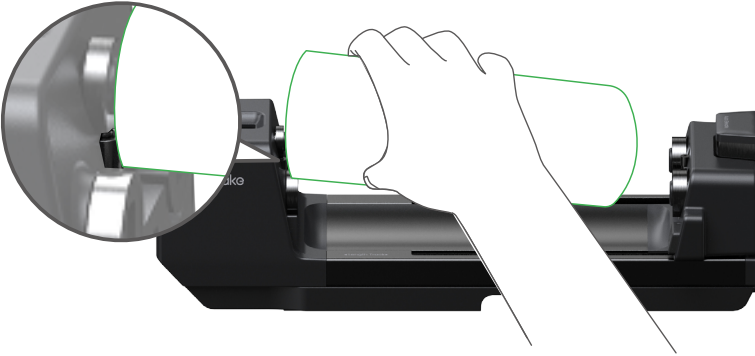


#### 4.4 Döner Baskı Aparatını Takın

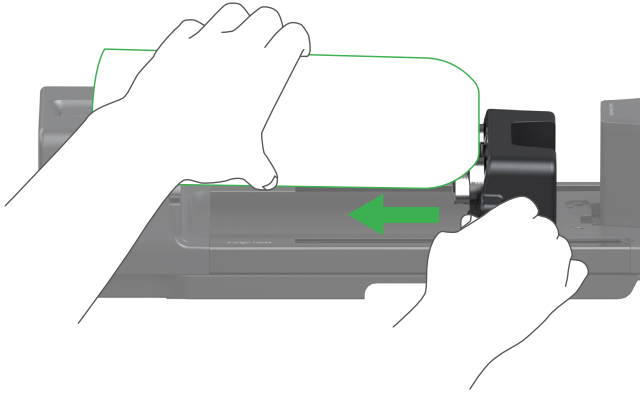
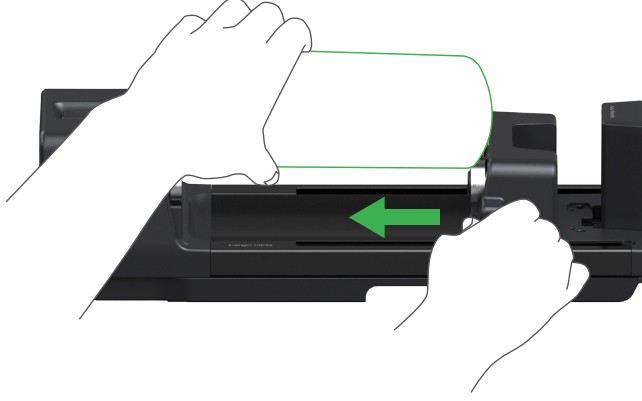
1.Mandallı sola kaydırarak önceden takılı olan baskı tablasını çıkarın, ardından döner baskı aparatını UV yazıcı tepsisine yerleştirin ve yerine sabitlemek için mandallı tekrar kaydırın.



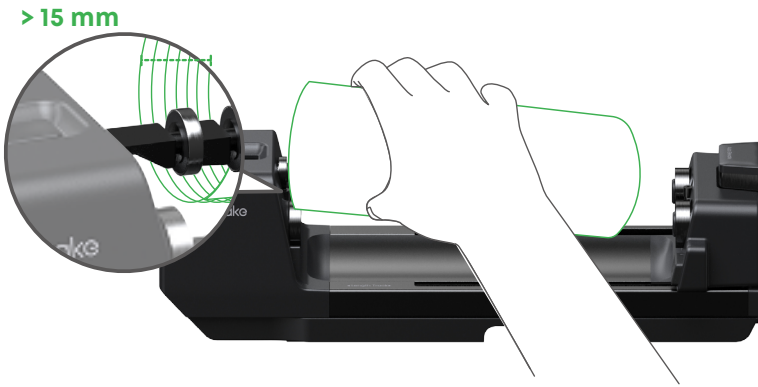
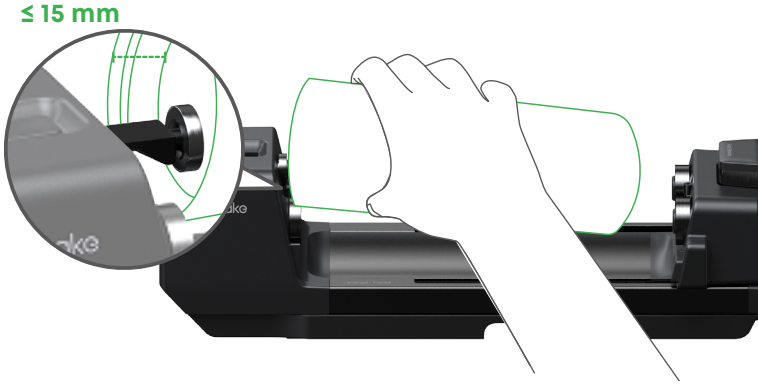
2.Kupa açıklığı sola bakacak şekildeyken, ön durdurma pimine bastırın ve ardından kupa açıklığını tahrik tekerleklerine yerleştirin. Kupa açıklığı basamaklı veya yuvarlak ise, tahrik tekerleklerini uzatmak için sağlanan burçları kullanın.



3.Kilidi açma düğmesini basılı tutarak kayar desteği hareket ettirin, böylece arka durdurma pimi bardağın alt kısmına dayanır. Bardağın alt ucunu takip tekerleklerinin üzerine yerleştirin ve gerekirse takip tekerleklerini uzatmak için sağlanan burçları kullanın.



4.Kaydırılabilir dayanađı sađa dođru sűrűkleyin ve durana kadar bırakın; bu, kupaın hareket etmesini engeller. Kupa ađzının i diđi daha derinse (> 15 mm / 0,6 in), dayanađı uzatmak iin sađlanan dayanak mesafe parasını kullanın.



#### 4.5 Rulo-Film Aparatını Takın (gűncellenecek)

[https://www.youtube.com/watch?v=h0lchD\\_bB1k](https://www.youtube.com/watch?v=h0lchD_bB1k)

### 5.Sistem Kurulumu

<https://www.youtube.com/watch?v=KXZgoE28sFI>

#### 5.1 Cihaz Ekleme

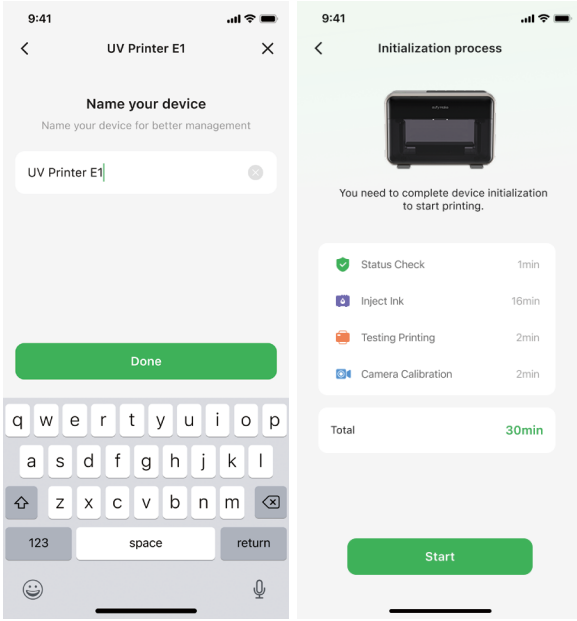
eufyMake uygulamasını indirin ve ilk kurulumu tamamlamak iin uygulama ii talimatları izleyin.



## 5.2 Cihaz Adlandırma ve Başlatma

Cihazınıza bir ad verin ve ardından başlatma işlemini başlatın.

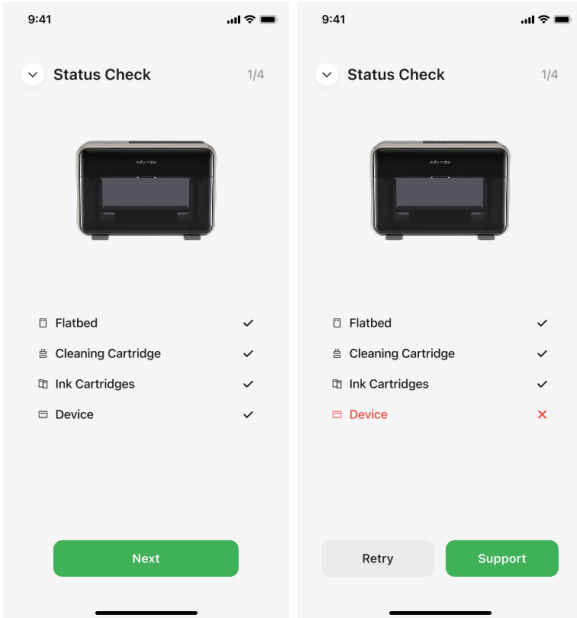
- Tüm işlem yaklaşık 30 dakika sürecektir.



## 5.3 Durum Kontrolü

Başlatmadan sonra cihaz durum kontrolü aşamasına geçer. Bu işlemin tamamlanması için yaklaşık bir dakika bekleyin.

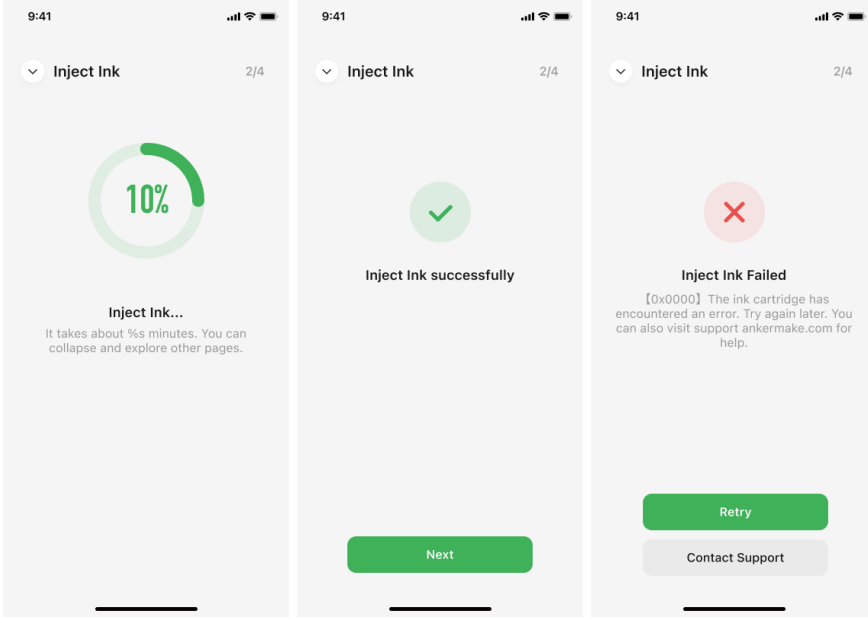
- Herhangi bir öge kontrolü geçemezse, yeniden deneyin veya destek ile iletişime geçin.



## 5.4 Mürekkep Enjeksiyonu

Mürekkep enjeksiyonu şimdi başlıyor. Tamamlanması için yaklaşık 15 dakika bekleyin.

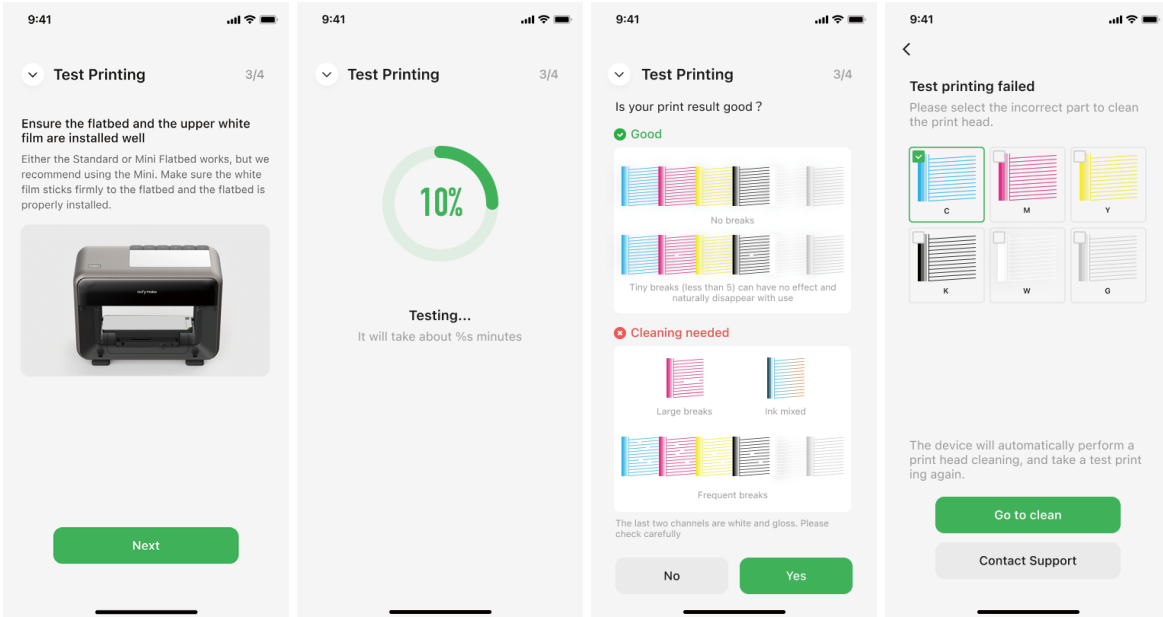
- Eğer enjeksiyon başarısız olursa, tekrar deneyin veya destek ile iletişime geçin.



## 5.5 Test Baskısı

Makine şimdi bir test baskı döngüsüne başlayacaktır. Testin tamamlanması için yaklaşık 2 dakika bekleyin.

- Uygulamada test ilerlemesini izleyin.
- Basılan görüntüyü uygulamadaki hedef görüntü ile karşılaştırın. Uyuşuyorsa, devam etmek için [Evet]'e dokunun.
- Uyumsuz görüntüler veya düşük baskı kalitesi durumunda, test hatası sayfasına erişmek için [Hayır] seçeneğine dokunun. Baskı kafası temizliğini seçin veya gerektiğinde destekle iletişime geçin.



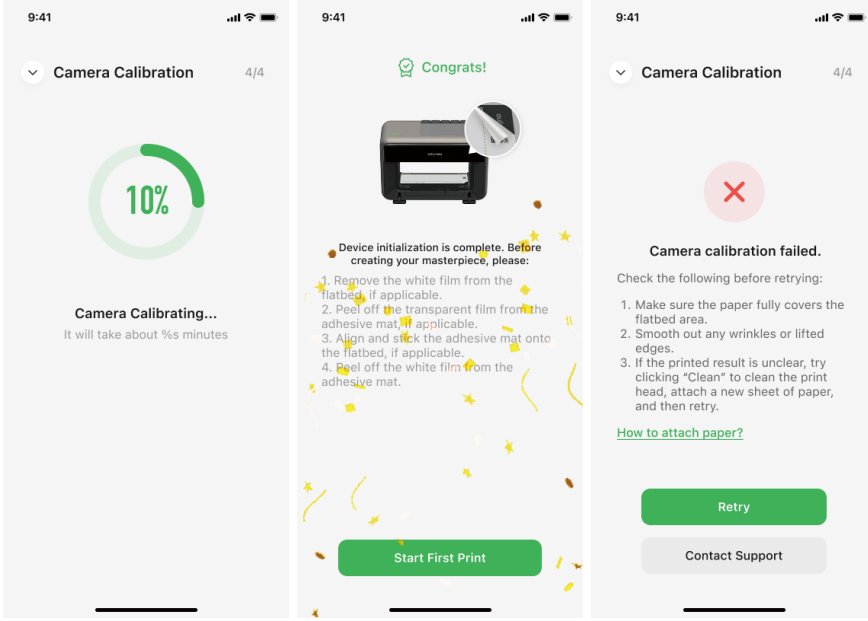
## 5.6 Kamera Kalibrasyonu

Test baskısından sonra kamera kalibrasyonuna geçin. Kalibrasyon sürecini uygulamada izleyin.

- Kalibrasyon tamamlandığında, ilk baskıya başlamadan önce baskı tablasından veya yapışkan

matından (uygulanabilir durumdaysa) koruyucu filmi çıkardığınızdan emin olun.

- Kalibrasyon başarısız olursa, yeniden deneyin veya destek ile iletişime geçin.



## 6.Baskı İş Akışı

<https://www.youtube.com/watch?v=eo6t5KQwAsA>

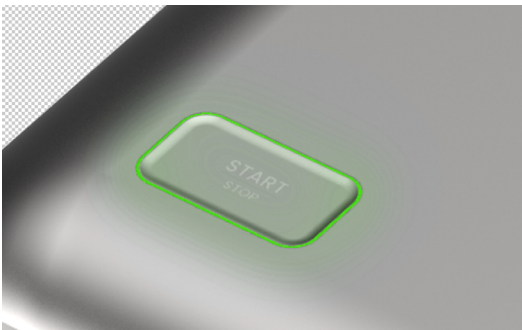
## 7.LED Gösterge Rehberi

### Ana Düğme LED'i



### Sabit Mavi

- Açık, ancak Wi-Fi'ye bağlı değil.



### Sabit Yeşil

- Açık ve Wi-Fi'ye bağlı
- 5 dakika içinde yazdırma görevi yok.

- Yazdırma görevi tamamlandı



#### Yeşil Yanıyor

- Yazdırma görevi alındı ancak henüz onaylanmadı.
- Yazdırma görevi onaylandı



#### Işık Kapalı

- 5 dakikadan uzun süren hiçbir baskı görevi olmamalı.



#### Mavi Yanıp Sönüyor

- Donanım yazılımı güncellemesi



#### Kırmızı Hızlı Yanıp Sönüyor

- Hata: Mürekkep az, atık mürekkep haznesi dolu

## Mürekkep Kartuşu LED'i



### Sabit Yeşil

- Mürekkep kartuşları başarıyla takıldı ve yeterli miktarda mürekkep var.



### Sabit Kırmızı

- Mürekkep kartuşları başarıyla takıldı ancak mürekkep az.



### Kırmızı Hızlı Yanıp Sönüyor

- Mürekkep bitmiş veya mürekkep kartuşu takılmamış.

## Baskı kafası LED'i



### Işık Açık

- Çalışma durumunda



### Solma

- Bekleme modunda

### Güç LED göstergesi



### Sabit Kırmızı

- Takılı ancak çalışmıyor.




### Sabit Yeşil

- Takıldı ve çalıştırıldı.
- Takılı ve çalışır durumda

## 8.Temizlik

UV yazıcılar, kullanım sırasında mürekkep ve toz birikimine eğilimlidir. Kararlı performans ve baskı kalitesini sağlamak için düzenli bakım gereklidir.

-  Tüm temizlik işlemleri boyunca UV mürekkebin cildinize veya gözlerinize temas etmesini önlemek için her zaman koruyucu eldiven ve gözlük takın. Temizleme solüsyonunun makinenin dış yüzeyine damlamasından kaçınınız, çünkü bu aşındırıcı olabilir.

## Gerekli Malzemeler

- Tüy bırakmayan bezler
- Tüy bırakmayan pamuklu çubuklar
- Mürekkep temizleme solüsyonu
- Tek kullanımlık nitril eldivenler
- Silikon mürekkep kazıyıcı
- Pas önleyici yağlama yağı

## 8.1 Rutin Temizlik (Aylık)

Yazıcı kalitesini korumak ve yazıcınızın ömrünü uzatmak için, mürekkebin birikme eğiliminde olduğu alanlara özellikle dikkat ederek, aşağıdaki parçaları ayda bir kez temizleyin.

### UV Lamba Yüzeyi

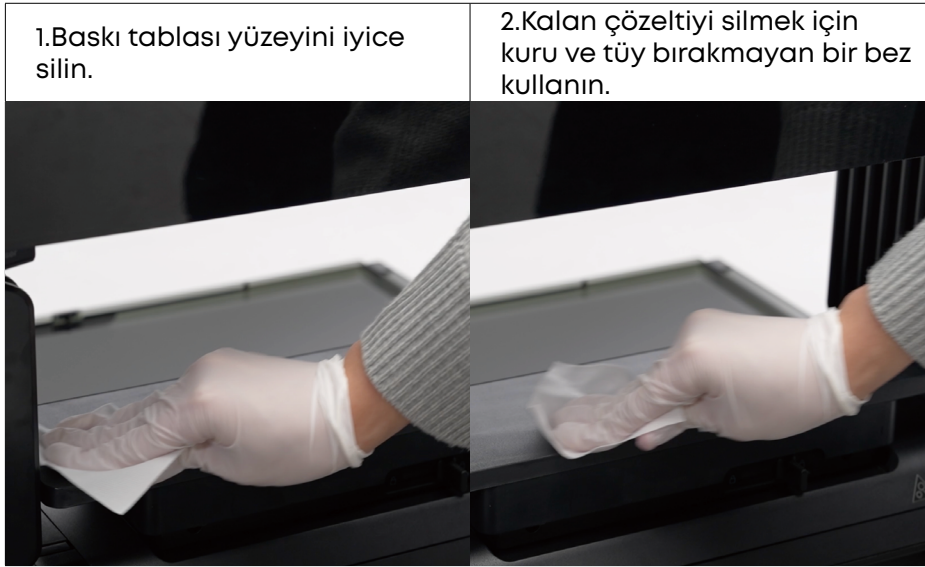
1.Tüy bırakmayan bir çubuğu mürekkep temizleme solüsyonu ile nemlendirin.	2.UV lambasının tüm yüzeyini nazikçe silerek görünen tüm mürekkep izlerini temizleyin.	3.Yüzeyin tamamen kuru olduğundan emin olmak için fazla solüsyonu temizlerken temiz, tüy bırakmayan bir bez kullanın.
		

### Baskı Kafası Çevresi

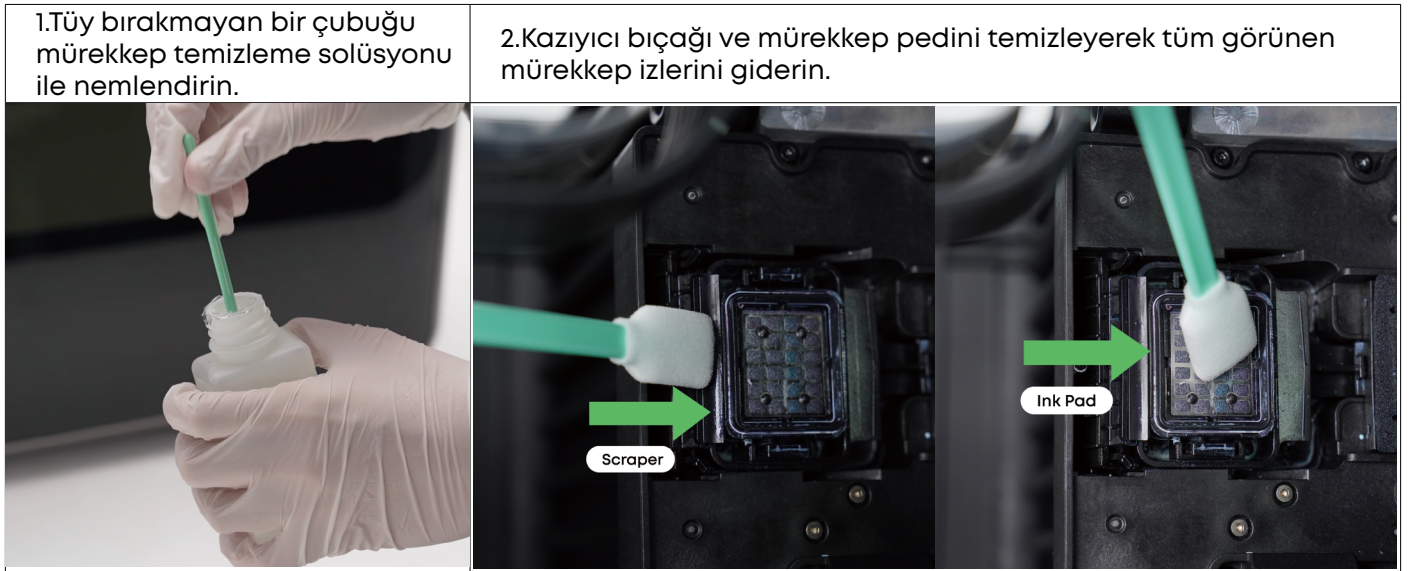
💡 • Nozul alanını temizlik solüsyonu kullanarak elle temizlemeniz önerilmez.

1.Tüy bırakmayan bir çubuğu mürekkep temizleme solüsyonu ile nemlendirin.	2.Baskı kafası alanındaki mürekkep sıçramalarını temizlemek için dikkatlice silin.	3.Alanı tamamen kurutmak için temiz, tüy bırakmayan bir bez kullanın.
		

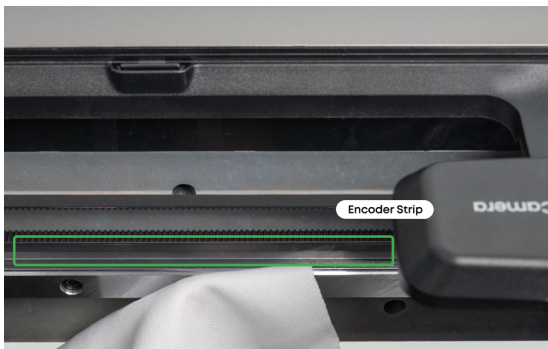
## Baskı Tablası Tabanı



## Baskı Kafası İstasyonu



💡 • Kalibrasyon hatalarını önlemek için, kodlayıcı şeridine dokunmayın!



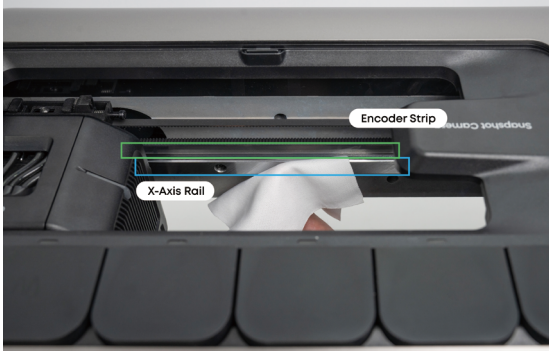
## 8.2 Derin Temizlik (Üç Aylık)

Hem iç hem de dış bileşenler her üç ayda bir kapsamlı bakım gerektirir. Her zaman eldiven giyin ve dikkatli çalışın.

### X Eksenı Rayı

- Eğer X-Eksenı rayında toz veya yağ birikimi fark ederseniz, kuru ve tüy bırakmayan bir bezle silin (temizlik solüsyonu kullanmayın).
- Mevcut yağlamayı korumaya çalışarak dikkatlice kalıntıları temizleyin.

💡 • Kodlayıcı şeridine dokunmaktan kaçının. Ray üzerinde temizlik solüsyonu kullanmayın.



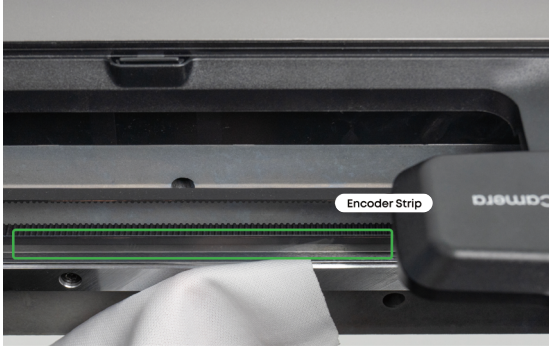
### Kamera Koruma Kapağı

1. Tüy bırakmayan bir çubuğu mürekkep temizleme solüsyonu ile nemlendirin.	2. Kameranın üzerindeki koruyucu kapağı, tüm lekeler gidene kadar nazikçe silin.	3. Yüzeyin kuru ve temiz olduğundan emin olmak için temiz, tüy bırakmayan bir pamuklu çubuk kullanarak fazla çözeltiyi çıkarın.
		

### Mürekkep İstasyonu Temizliği

1. Tüy bırakmayan bir çubuğu mürekkep temizleme solüsyonu ile nemlendirin.	2. Kazıyıcı bıçağı ve mürekkep pedini tüm mürekkep kalıntılarından tamamen temizleyin.
	

💡 • Kalibrasyon hatalarını önlemek için, kodlayıcı şeridine dokunmayın!



### X Ekseni Kılavuz Çubuğu Yağlama

Tüy bırakmayan bir çubuk kullanarak X-Ekseni rayının üst ve alt bölgelerine pas önleyici yağlayıcı yağ uygulayın.



### Y Ekseni Kılavuz Çubuğu Yağlama

Tüy bırakmayan bir çubuk kullanarak, X Ekseni'nin her iki tarafındaki boşluklardan çalışarak her iki kılavuz çubuğuna da pas önleyici yağlayıcı yağ uygulayın.



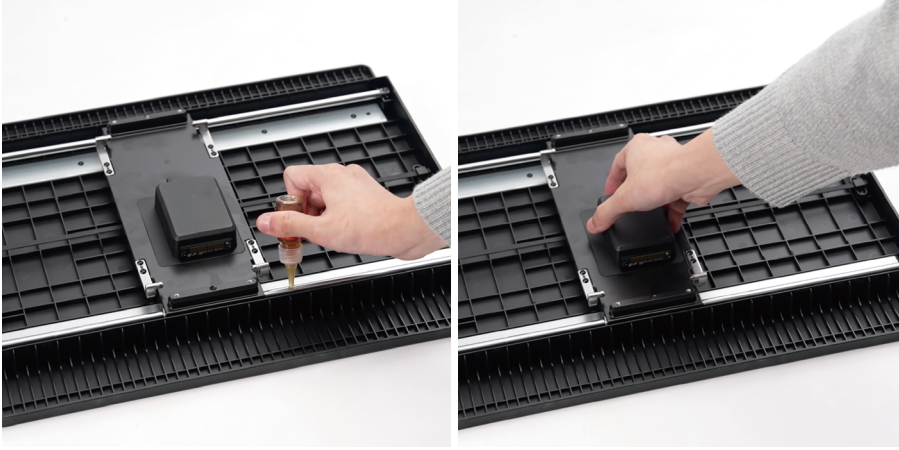
### Z Eksenli Kılavuz Çubuğu Yağlama

Tüy bırakmayan bir çubuk kullanarak, X-Eksenli rayının her iki yanındaki boşluklardan dört kılavuz çubuğa pas önleyici yağlayıcı yağ uygulayın.



### Standart Baskı Tablası Kılavuz Çubuğu Yağlama

Baskı yatağı montajını ters çevirin. Her iki kılavuz çubuğuna da yağlama yağı uygulayın, ardından yağı eşit şekilde dağıtmak için düz yatak tabanını ileri geri hareket ettirin.




## 9.Bakım

### 9.1 Düzenli Bakım

<b>X Ekseni Rayı</b>	X Ekseni rayını toz ve kalıntılardan temizleyin.
<b>Kayışlar ve Makaralar</b>	Kayışın gevşeklik veya aşırı sıkılık nedeniyle oluşabilecek baskı hatalarını önlemek için kontrol edin.Silindirlerin herhangi bir anormal ses çıkarmadan veya sıkışma olmadan normal şekilde çalıştığından emin olun.
<b>Hava Filtresi</b>	Hava filtresini her üç ayda bir değiştirin, baskı sırasında mürekkep kokusunu önlemek için.
<b>Temizleme Kartuşu</b>	Her bir temizlik kartuşu, 30 temizliğe kadar kullanılabilir.
<b>Baskı kafası</b>	UV baskı kafası, boşta durumdayken bakım görevlerini yerine getirir: flaş püskürtme, mürekkep çıkarma ve temizlik, böylece iyi durumda kalmasını sağlar ve aşırı kuruma ile korozyonu önler.Baskı kafasını tıkanmayı önlemek için silin.Tıkanırsa, temizleyerek açın.

### 9.2 Baskı Kafası Değiştirme

Baskı kafasının sınırlı bir ömrü vardır ve kullanılamaz hale geldiğinde ve tamir edilemediğinde değiştirilmesi gerekecektir.

-  Yazıcıya veya aksesuarlarına (örneğin, baskı kafasına) bakım yapmadan önce, baskı kafası hızlı çıkarma modülünün gücünü kapatın. Bu, elektronik ekipmanlarda ek hasara neden olabilecek kısa devreleri önleyecek ve kişisel güvenlik riskini azaltacaktır.
- UV koruyucu gözlük ve koruyucu giysi giyin. İyi havalandırılmış bir alanda çalışın.
- Çalıştırmadan önce, tek kullanımlık nitril kauçuk eldivenleri giyin ve 2.5 mm alyan anahtarını hazır bulundurun.

1.Üst paneli çıkarın.



2.eufyMake uygulamasında [Baskı kafası hızlı serbest bırakma modülü deęiřtirme] modunu seęin.

3.Baskı kafası montajı otomatik olarak deęiřtirme konumuna hareket eder.

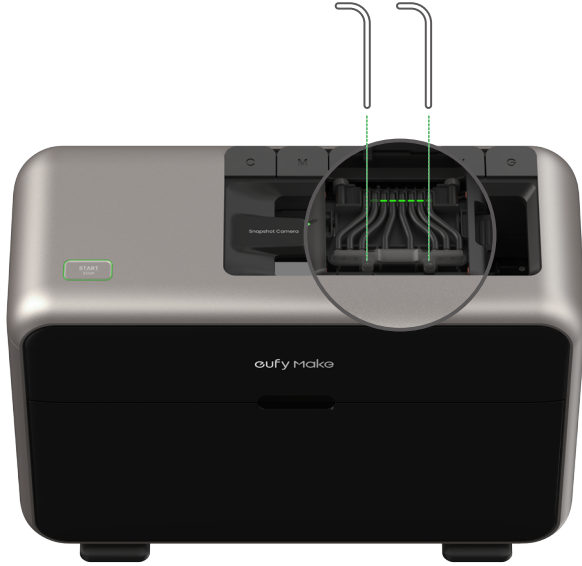
- Adaptörü kapatmayın.



4.Yazıcı taşıyıcısının kapağını açın.



5.2,5 mm alyan anahtarı kullanarak yarım dişli vidaları, parçanın yukarı ve aşağı kaldırılabilceği kadar gevşetin.



6.Altıgen somunlar alttan ayrılana kadar gevşetin, ardından mürekkep tüpü yerleştirme tertibatını en yüksek noktaya kadar yukarı çekin.



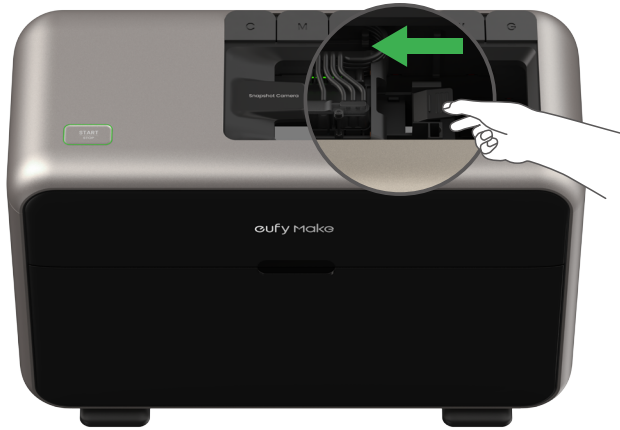
7.Hızlı serbest bırakma modülünün kaymaz tokasını tutarken dışarı çekin.

- Modülün alt yüzeyini ezilme veya çizilmeye karşı korumaya özen gösterin.
- Modülü çıkarırken veya takarken kod şeridine dokunmamaya veya onu kirletmemeye dikkat edin.

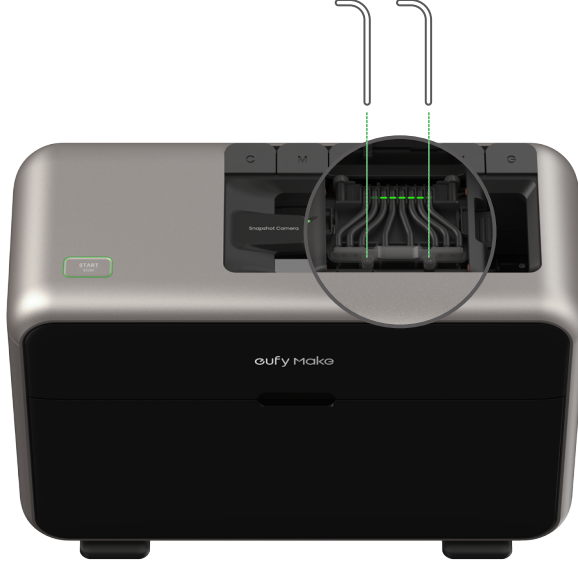


8.Modüldeki kaymaz tokayı sıkıştırın ve yeni baskı kafası modülünü yerine oturana kadar takın.

- Modülün yerini engelleyen yabancı cisimlerin olmadığından emin olun.



9.Mürekkep tüpü yuva montajını, yazıcı taşıyıcısıyla aynı hizada olana kadar aşağı doğru bastırın. 2,5 mm alyan anahtarı kullanarak yarım dişli vidaları sıkın ve montajı yerine sabitleyin.



10.Yazıcı taşıyıcısına kapağı tekrar takın. Bir tıklama sesi duyduğunuzda, bu, montajın başarılı olduğunu ve köşelerin düzgün olduğunu gösterir.



11.Uygulamada, değişimin tamamlandığını onaylayın. Baskı kafası daha sonra flaş bakımı için sıfırlama modunu başlatacaktır.

### 9.3 Mürekkep Padi ve Kazıyıcı Kiti Değişimi

<https://www.youtube.com/watch?v=mnvVTqKyJtY>

### 9.4 Yazıcı Bölmesi Kapı Değişimi

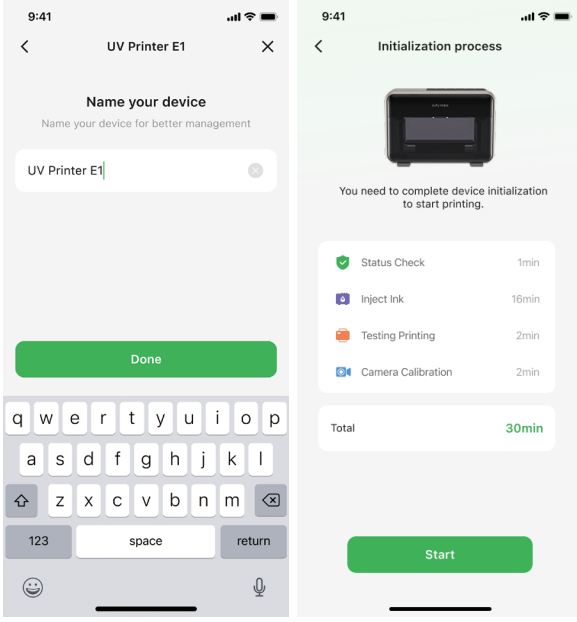
<https://www.youtube.com/watch?v=w3lQBFhTSHk>

## 10.Donanım Yazılımını Güncelleme

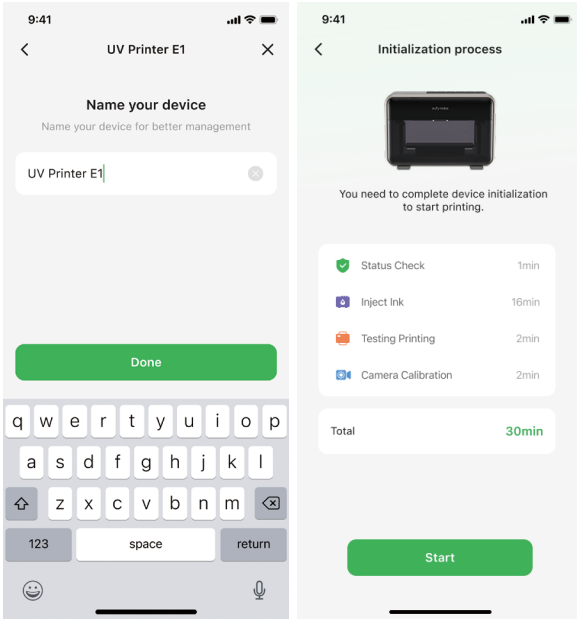
Makineden en iyi şekilde yararlanmak ve herhangi bir sorunu çözmek için en son sürümüne sahip olduğunuzdan emin olun. Donanım yazılımı sürümünü eufyMake uygulaması ya da bilgisayarınızdaki eufyMake Studio yazılımını kullanarak kontrol edebilirsiniz ve yükseltebilirsiniz. Yeni bir sürüm olduğunda size bildirim gönderilecektir.

## 10.1 eufyMake Uygulaması

1.[Settings] > [Firmware Version] ögesine dokunarak mevcut yükseltmeleri kontrol edin.



2.Daha yeni bir sürüm mevcutsa, indirmek ve yüklemek için [Güncelle] seçeneğine dokunun.



## 10.2 eufyMake Stüdyosu (güncellenecek)

### 11.Fabrika Ayarlarını Geri Yükle

- 1.Fabrika ayarlarına sıfırlama işlemini başlatmak için, GÜÇ ve BAŞLAT/DURDUR düğmelerine aynı anda beş saniyeden uzun süre basılı tutun.
- 2.Cihaz temizlik ve nemlendirme işlemlerini gerçekleştirecektir. Tam temizleme işlemi yaklaşık 22 dakika sürer. Temizlik işlemi başarısız olursa, fabrika ayarları sonlandırılmayacaktır.
- 3.Temizlik ve nemlendirme tamamlandıktan sonra veri kurtarma işlemi gerçekleştirilecek ve cihaz yeniden başlatılacaktır.

## 12. Teknik Özellikler

AC Girişi	110-120V ~, 50/60Hz (ABD, JP) 220-230V ~, 50/60Hz (AB, Çin)
DC Girişi	24V=2.75A
Güç Tüketimi	66W
Baskı Yöntemi	Piezo Mürekkep Püskürtme Yöntemi
Renk Kanalı	CMYK + W (Beyaz) + G (Parlak)
Baskı Çözünürlüğü	Maks. 1.440 DPI (Nokta Başına İnç)
Baskı Modu	Mini Platform, Standart Platform, Döner, Roll-to-Film
Genişlik	320 mm
Uzunluk	90-1500 mm
Aralık	40-100 mm
Hız	1,2 m <sup>2</sup> /h
Desteklenen Dosya Formatları	JPG, PNG, TIFF
Otomasyon	Otomatik Bakım, Otomatik Dengeleme, Otomatik Temizleme
Çalışma Ortamı Nem	Bağıl Nem %20-%85
Çalışma Ortamı Sıcaklığı	15°C -35°C (59 °F -95 °F )
Depolama Ortamı Sıcaklığı	5°C -35°C (41 °F -95 °F )
Ürün Boyutları	595 mm(G) × 242 mm(D) × 395 mm(Y)
Ürün Net Ağırlığı	15 kg

## 13.Uyarı

### CE Uygunluk Beyanı

Bu ürün, Avrupa Topluluğu'nun radyo parazit gereksinimlerine uygun olarak tasarlanmıştır. Anker Innovations Limited, V8260 tipi radyo ekipmanının 2014/53/EU Direktifi ile uyumlu olduğunu beyan eder. AB uygunluk beyanının tam metni aşağıdaki internet sitesinde mevcuttur:

<https://support.eufylife.com/s/articleRecommend?type=Download>.

Frekans bandı: 2.4G bandı (2.4000GHz - 2.4835GHz)Wi-Fi modülünün çıkış gücü 20dBm'den azdır. Anker Innovations Deutschland GmbH

Prinzenallee 15, 40549 Düsseldorf, Germany