

SpaceFlow Quick Start Guide

Schnellstartanleitung / Guía de inicio rápido / Guide de démarrage rapide / Guia de Início Rápido

Scan for Support

Scannen für Support / Escanear para obtener soporte /
Scanner pour obtenir de l'aide / Procure suporte

المنح الضوئي للحصول على الدعم



App
App
App
Appil
App
تطبيق نيبولا



Warranty Registration
Garantie registrieren
Registro de garantía
Enregistrement de la garantie
Registo da garantia
تسجيل الضمان



Support Videos
Support-Videos
Videos de soporte
Videos d'assistance
Videos de suporte
فيديو المساعدة



ANZ Warranty
ANZ-Garantie
Garantia ANZ
Garantie ANZ
Garantia ANZ
ضمان ANZ



Contact Us
Kontakt
Contactámonos
Nous contacter
Contacte-nos
اتصل بخدماتنا



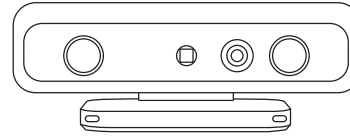
FAQs
FAQs
Preguntas frecuentes
FAQ
Perguntas frequentes
أسئلة متكررة

Contents

- 01 English
- 15 Deutsch
- 29 Español
- 42 Français
- 55 Português

تبرع الة غللا 68

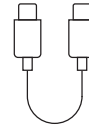
What's in the Box



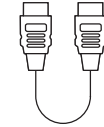
SpaceFlow × 1



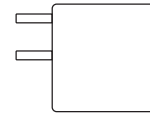
Magnet Sheet × 1



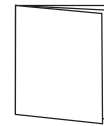
USB-C to USB-C Cable × 1



HDMI Cable × 1



Adapter × 1 (45W)



Quick Start Guide × 1



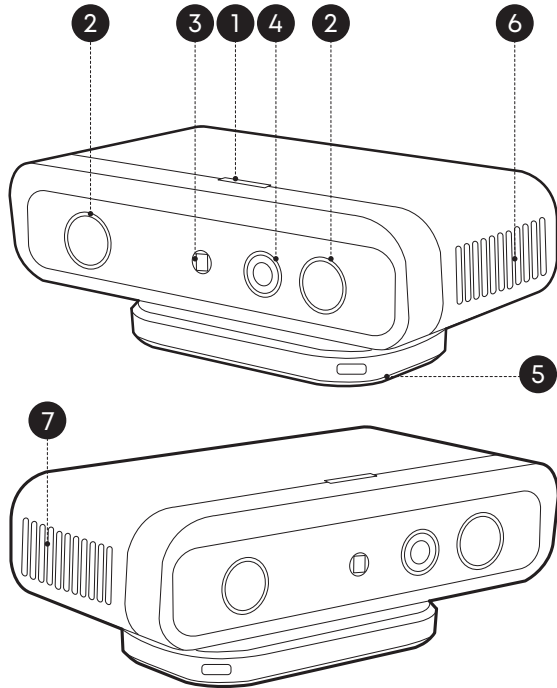
Adhesive Strip
(Replacement) × 1



E-Warranty Card × 1

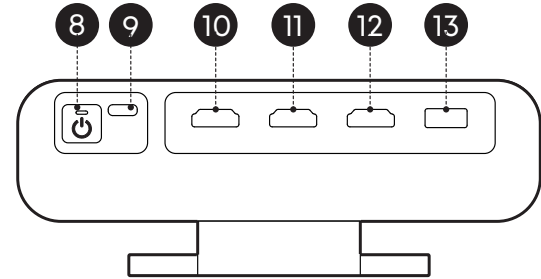
At a Glance

1. Front



1	Status Light	5	Magnetic Base
2	IR Camera × 2	6	Air Inlet
3	LDM Camera	7	Air Outlet
4	RGB Camera		

2. Back



8	Power Button (with LED Indicator)	11	HDMI 2
9	USB-C Port	12	HDMI 3
10	HDMI 1	13	USB-A





3. Button Control

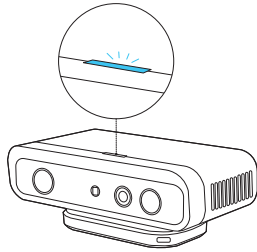
Power Button		
Device's Status	Action	Result
When the device is connected to power and in standby mode.	Press once.	Power on the device.
When the device is powered on.	Press once.	Switch to standby mode.
When the device is powered on.	Press and hold for 5 seconds.	Enter pairing mode.
When the device is powered on.	Press and hold for more than 12 seconds.	Force restart the device.




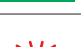





If no activity is detected within 20 minutes after powering on, the device enters standby mode.

4. LED Light Guide

LED Indicator on the Power Button		
	Light off.	The device is not connected to power.
	Flashing red.	An incompatible adapter causes insufficient power. Please use the original adapter to ensure adequate power, stable operation, and to prevent possible damage to the device.
	Steady red.	The device is in standby mode.
	Steady white.	The device is turned on.



Status Light on the Device		
	Flashing blue quickly.	The device is in pairing mode.
	Steady blue.	The device is connected to Wi-Fi.
	Flashing blue slowly.	The device is powered on but not connected to Wi-Fi.
	Steady green.	The cameras are working.
	Flashing red and white alternately.	The device is undergoing firmware update. Please do not disconnect the power or operate the device during the process.
	Flashing red.	Error.
	Flashing yellow and white alternately.	The device is restoring factory settings.

Getting Started

1. Mounting and Installation

SpaceFlow is compatible with X1 (D2351), X1 Pro (D2151), P1 (D2431).

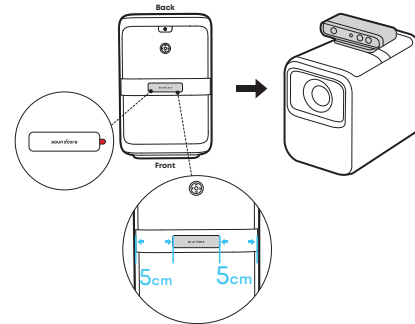
Before installing SpaceFlow, please locate the magnetic sheet and attach it securely to prevent the projector from accidentally falling or being damaged. First, attach the magnetic sheet on top of the projector as shown below and ensure it adheres firmly. Then, mount SpaceFlow onto the magnetic sheet. Make sure that SpaceFlow faces the same direction as the projector lens.



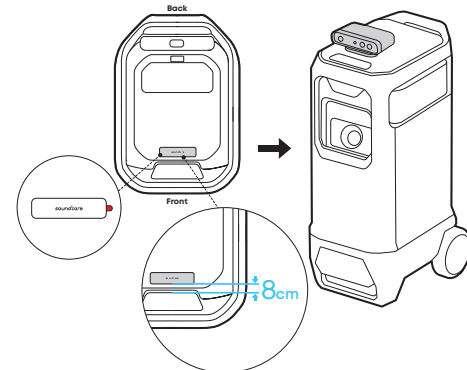
- After positioning the magnetic sheet, press it firmly for about **10 seconds** to activate the adhesive and ensure a strong bond. Failure to do so may result in detachment during use.

Please select your projector model and follow the corresponding installation steps.

X1 (D2351)

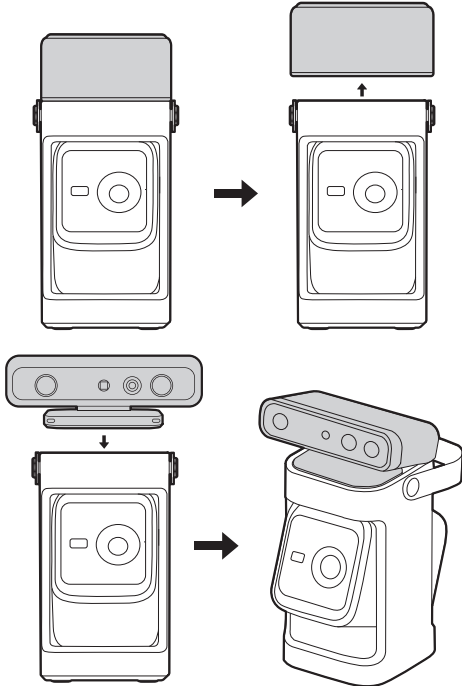


X1 Pro (D2151)

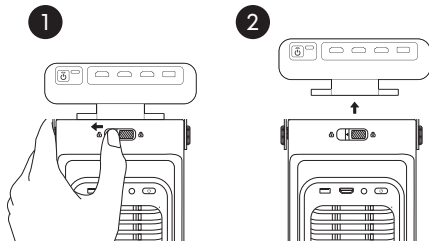


P1 (D2431)


- ① Remove the speaker of P1. Then align SpaceFlow with the edge of the projector and press it down until you hear a "click".



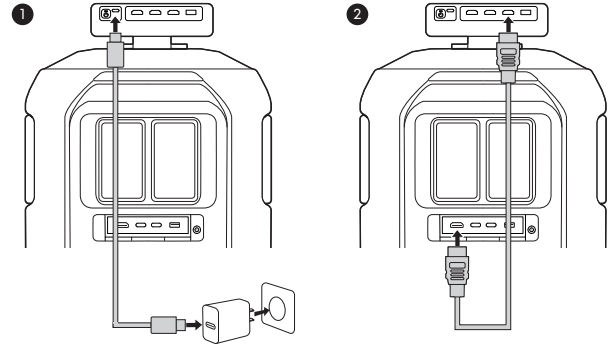
- ② To unlock, toggle the switch to the "unlock" position, then lift SpaceFlow upwards to remove it.



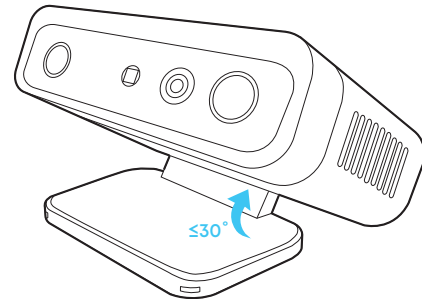
2. Connection With Cables

 DO NOT connect SpaceFlow directly to the projector using the included Type-C cable.

- ① Use the included HDMI cable to connect the projector and SpaceFlow.
- ② Connect the included Type-C cable to the power adapter, then plug the adapter into a stable power outlet.



3. Projection Angle Adjustment



The rotating shaft allows fine-tuning of the projection angle. Rotate gently to find the best alignment with the wall surface.



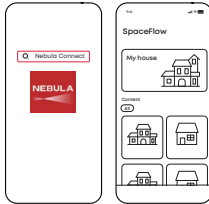
- Keep the angle change within 30° for optimal image quality and projection stability.
- When adjusting the angle, hold the base with one hand for stable and fast adjustment.

Using SpaceFlow with the App

1. Download the App

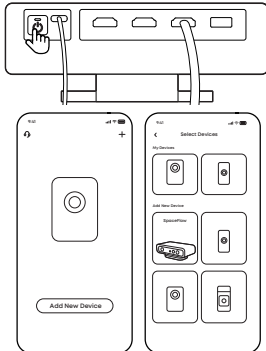


Download the **Nebula Connect** app to control the device using a smartphone.



2. Bind Your SpaceFlow

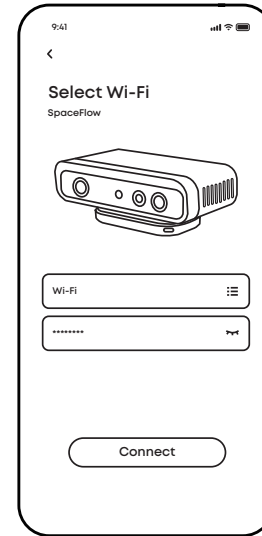
- ① After connecting SpaceFlow to a power source, the device will automatically power on and enter pairing mode, with the LED indicator flashing blue. If the indicator does not flash blue, press and hold the power button to manually enter pairing mode.
- ② Open Nebula Connect. Follow the in-app instructions to connect and bind your SpaceFlow (not the projector) for the first time.



From here, the Nebula Connect app will guide you through the setup process and product experience.

3. Connect to Wi-Fi

Once your SpaceFlow is bound in the app, connect it to your home Wi-Fi following the app instructions.



Ensure that your smartphone and the SpaceFlow are connected to the same Wi-Fi network.

4. Model Your House

It's recommended to turn off indoor lights before scanning the house exterior. Then follow the app's step-by-step guide to complete the 3D scanning and model creation of your building's façade.



- After creating the model, mark the physical placement area of the device (e.g., with spray paint or tape) so you can easily reuse the same setup for future projections and video creations.

5. Generate and Project Your Content

Use the app to create or customize your video content. Then, simply cast it onto your house's façade and enjoy the amazing visual effects brought to life by SpaceFlow!

Key Specifications

Specifications are subject to change without notice.

Input	USB-C 15V / 3A
Power Consumption	Normal: 8W, Peak: 20W
Standby Power Consumption	< 0.5W
FOV(H/V/D)	98° / 67° / 106°
Effective Scanning Distance	1 m – 12 m (≈ 3.3 ft – 39.4 ft)
RGB Camera Resolution	1920 × 1080
Native Contrast Ratio	400:1
Speaker Output Power	10W × 2
Noise	26 dB @ 1 m
Wi-Fi	Wi-Fi 6
Bluetooth Version	5.4
HDMI Output	HDMI 1: 2.5K 2560 × 1660 @ 60 Hz HDMI 2: 1080P 1920 × 1080 @ 60 Hz HDMI 3: 4K 3840 × 2160 @ 120 Hz
Operating Temperature	-10 °C to 35 °C (≈ 14 °F to 95 °F)

Maintenance and Care

1. Handling & Component Maintenance

- Ensure the connected projector is placed on a stable surface or floor with minimal vibration during use and setup.
- Before relocating the projector, make sure the SpaceFlow has been removed and all cables have been disconnected.
- Clean dust from the ventilation openings on the sides of the device using a dry, soft cloth.
- To clean the lens, gently wipe away dust with a dry, soft cloth.

2. Device Safety Notes

- Use only manufacturer-approved accessories. Keep the device away from heat sources and ensure proper ventilation and a dry environment.
- Keep ventilation openings clear and unobstructed at all times.
- Immediately power off and unplug the device if you notice smoke or any unusual odor.
- Unplug the device if it will not be used for a long period.

After-Sales Support

1. Lifespan, Maintenance, and Care Instructions for Key Components

No.	Component	Lifespan	Care Instructions
1	Magnet Sheet	/	<ul style="list-style-type: none">• Before attaching the magnet sheet, ensure the surface is clean and free from oil or dust.• Do not wipe the panel with alcohol, cleaning agents, or abrasive brushes to prevent corrosion or scratches.• Avoid repeatedly peeling off the magnet sheet, as it will weaken the adhesive strength and affect proper attachment.• To remove, gently lift from the edge and carefully peel off. Once removed, the adhesive backing cannot be reapplied.• To reposition SpaceFlow, first clean the magnet sheet's adhesive surface. Then apply a spare adhesive strip to the back of the magnetic sheet, and finally attach the sheet to the new location.
2	Rotating Shaft	10,000 uses	<ul style="list-style-type: none">• Do not open the rotating shaft beyond a 30° angle during mapping.• Do not place heavy objects on the SpaceFlow.
3	SpaceFlow	3 years	<ul style="list-style-type: none">• Keep the projector in a clean, low-dust indoor environment. Store in a cool, dry place when not in use.• Use a soft-bristle brush or a soft cloth. Avoid car air compressors, alcohol, and strong cleaning agents. You may wipe gently with a soft cloth slightly dampened with clean water. Do not let moisture enter the device.• Avoid direct sunlight, seawater, or corrosive liquids. Do not use or store in high-humidity environments or temperatures below -20°C.• Make sure the device is completely dry before powering it on to prevent short circuits.

2. Warranty

The main unit of SpaceFlow comes with a 2-year warranty. The warranty period starts from the date of purchase.

Please scan the QR code on the E-Warranty Card that comes with the product to register.

soundcore will repair (at soundcore's expense) or replace it with a refurbished product for any soundcore product that fails to operate during the applicable warranty period due to a defect in workmanship or material.

The repaired / replaced product assumes the remaining warranty of the original date of purchase or 3 months after being replaced or repaired, whichever is longer.

Important Safety Instructions

- Unless specifically stated as safe in this user guide or instruction manual, do not operate this device in environments beyond the recommended temperature range.
- Unless specifically stated as safe in this user guide or instruction manual, avoid exposing the device to direct sunlight or excessively humid conditions.
- The recommended operating temperature range for the device is **-10°C to 35°C (14°F to 95°F)**.
- When in use, place the equipment in a well-ventilated area at normal room temperature.
- The power supply should be installed close to the device. For a pluggable device, ensure that the socket outlet is easily accessible.
- Before making or changing any connections, make sure all devices are disconnected from the power outlet.
- This product emits potentially hazardous optical radiation, which may be harmful to the eyes. Do not stare directly into the operating beam.
- Do not open the product enclosure. If the enclosure is damaged, please do not use it anymore.
- Potential hazards may exist during lamp or product servicing.
- Servicing must only be carried out by authorized and trained personnel.
- Do not use the device in any manner other than described in this manual to avoid personal injury or property damage.
- Users must comply with all applicable laws and regulations in the country or region where the device is located or used, observe professional ethics, and fulfill safety obligations. The use of this device for any illegal purpose is strictly prohibited. Our company assumes no responsibility for any legal liabilities arising from violations.

Notice (United States of America)

FCC Statement

This device complies with Part 15 of the FCC Rules. Operation is subject to the following two conditions: (1) this device may not cause harmful interference, and (2) this device must accept any interference received, including interference that may cause undesired operation.

Warning: Changes or modifications not expressly approved by the party responsible for compliance could void the user's authority to operate the equipment.

Note: This equipment has been tested and found to comply with the limits for a Class B digital device, pursuant to Part 15 of the FCC Rules. These limits are designed to provide reasonable protection against harmful interference in a residential installation.

This equipment generates uses and can radiate radio frequency energy and, if not installed and used in accordance with the instructions, may cause harmful interference to radio communications. However, there is no guarantee that interference will not occur in a particular installation. If this equipment does cause harmful interference to radio or television reception, which can be determined by turning the equipment off and on, the user is encouraged to try to correct the interference by one or more of the following measures: (1) Reorient or relocate the receiving antenna. (2) Increase the separation between the equipment and receiver. (3) Connect the equipment into an outlet on a circuit different from that to which the receiver is connected. (4) Consult the dealer or an experienced radio/TV technician for help.

The following importer is the responsible party:

Company Name: Fantasia Trading LLC

Address: 5350 Ontario Mills Pkwy, Suite 100, Ontario, CA 91764

Telephone: 1-800-988-7973

FCC ID: 2AOKB-D2351, 2AOKB-D2151, 2AOKB-D2431

FCC Radio Frequency Exposure Statement

This device has been evaluated to meet the general RF exposure requirements. The device can be used in fixed or mobile exposure conditions. The minimum separation distance is 20 cm.

ISED Statement

This device contains licence-exempt transmitter(s) and receiver(s) that comply with Innovation, Science and Economic Development Canada's licence-exempt RSS(s). Operation is subject to the following two conditions:

This device may not cause interference.

This device must accept any interference, including interference that may cause undesired operation of the device.

Cet appareil contient des émetteurs et récepteurs exempts de licence conformes aux RSS exempts de licence d'Innovation, Sciences et Développement économique Canada. Son fonctionnement est soumis aux deux conditions suivantes :

Cet appareil ne doit pas causer d'interférences.

Cet appareil doit accepter toute interférence, y compris les interférences pouvant entraîner un fonctionnement indésirable.

ISED Radiation Exposure Statement

This equipment complies with ISEDC RF radiation exposure limits set forth for an uncontrolled environment.

This transmitter must not be co-located or operating in conjunction with any other antenna or transmitter.

This equipment should be installed and operated with a minimum distance of 20cm between the radiator & your body.

The device for operation in the band 5150–5350 MHz is only for indoor use to reduce the potential for harmful interference to co-channel mobile satellite systems.

L'appareil destiné à fonctionner dans la bande 5150-5350 MHz est uniquement destiné à une utilisation à l'intérieur afin de réduire le risque d'interférence nuisible aux systèmes mobiles par satellite dans le même canal.

Cet appareil est conforme aux limites d'exposition de rayonnement RF ISEDC établies pour un environnement non contrôlé.

Cet émetteur ne doit pas être co-implanté ou fonctionner en conjonction avec toute autre antenne ou transmetteur.

Cet équipement doit être installé et utilisé avec une distance minimale de 20cm entre le radiateur et votre corps.



This product complies with the radio interference requirements of the European Community.

Declaration of Conformity

Hereby, Anker Innovations Limited declares that this device is in compliance with the essential requirements and other relevant provisions of Directive 2014/35/EU & 2014/30/EU & 2011/65/EU and (EU) 2015/863 & 2009/125/EC and (EU)2019/1782. For the declaration of conformity, visit the website <https://support.soundcore.com/s/article/Recommend?type=Download&secondType=doc>

Statement of Compliance

Hereby, Anker Innovations Limited declares that this device is in compliance with The Product Security and Telecommunications Infrastructure (Security Requirements for Relevant Connectable Products) Regulations 2023. For the Statement of Compliance, visit the website <https://uk.soundcore.com/pages/psti-related>.

The following importer is the responsible party (contact for EU matters):

Anker Innovations Deutschland GmbH | Prinzenallee 15, 40549 Düsseldorf, Germany

The following importer is the responsible party (contact for UK matters):
ANKER TECHNOLOGY (UK) LTD I 39 Clarendon Road, Watford, Hertfordshire,
England, WD17 1JA, United Kingdom

RF Exposure Information

The Maximum Permissible Exposure (MPE) level has been calculated based on a separation distance of 20 cm between the device and the human body. To maintain compliance with RF exposure requirements, use the product in a manner that maintains a 20 cm distance between the device and the human body. The frequency bands and power levels are as follows.

Technology	Frequency Band	Operating Frequency	Maximum Output Power
Wi-Fi	2.4 GHz	2412-2472 MHz	18.88 dBm
		5150-5250 MHz	21.61 dBm
	5 GHz	5250-5350 MHz	18.76 dBm
		5470-5725 MHz	18.97 dBm
Bluetooth	2.4 GHz	5725-5850 MHz	12.81 dBm
		2402-2480 MHz	8.31 dBm

5150-5350 MHz can be used indoor only.

	AT	BE	BG	HR	CY	CZ	DK
	EE	FI	FR	DE	EL	HU	IE
	IT	LV	LT	LU	MT	NL	PL
	PT	RO	SK	SI	ES	SE	UK(NI)



Your product is designed and manufactured with high quality materials and components, which can be recycled and reused.



This symbol means the product must not be discarded as household waste, and should be delivered to an appropriate collection facility for recycling. Proper disposal and recycling helps protect natural resources, human health and the environment. For more information on disposal and recycling of this product, contact your local municipality, disposal service, or the shop where you bought this product.

Notice (Canada)

IC Statement

This digital apparatus complies with CAN ICES (B)/NMB (B).

Déclaration IC

Cet appareil numérique est conforme aux normes CAN ICES (B)/NMB (B).



Class 1 IEC 60825-1:2014 Complies with 21 CFR 1040.10 and 1040.11 except for conformance with IEC 60825-1 Ed. 3., as described in Laser Notice No. 56, dated May 8, 2019.
Classe 1 IEC 60825-1:2014 Conforme à la 21 CFR 1040.10 et 1040.11, à l'exception de la conformité à l'IEC 60825-1 Ed. 3, tel que spécifié dans le Laser Notice n° 56 en date du 8 mai 2019.

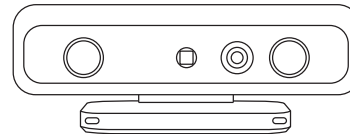
Default Open Port: BLE (Bluetooth Low Energy)

Port Description: After the device is powered on, BLE broadcasting is automatically enabled, providing Bluetooth pairing (or control) services. The BLE service is disabled when the device is powered off.

Default Open Network Port: 53

Port Description: This port is primarily used to provide DNS resolution services.

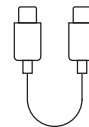
Lieferumfang



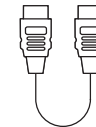
SpaceFlow × 1



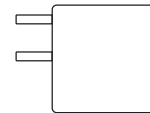
Magnetfolie × 1



USB-C-auf-USB-C-Kabel × 1



HDMI-Kabel × 1



Adapter × 1 (45 W)



Kurzanleitung × 1



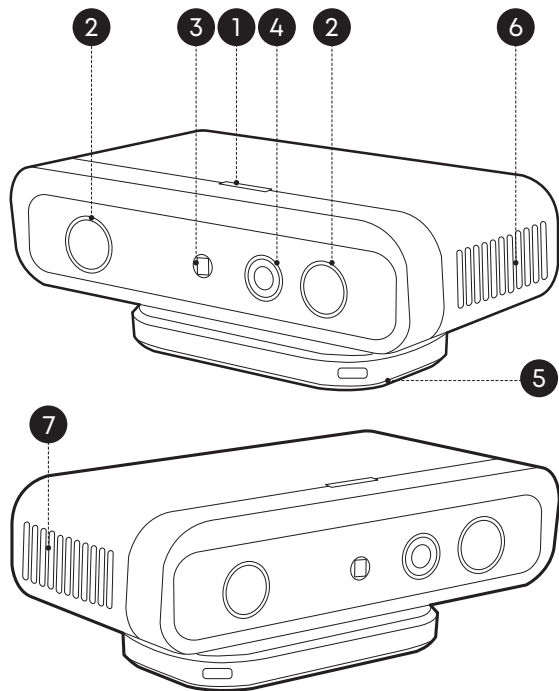
Klebestreifen
(Ersatz) × 1



Elektronische
Garantiekarte × 1

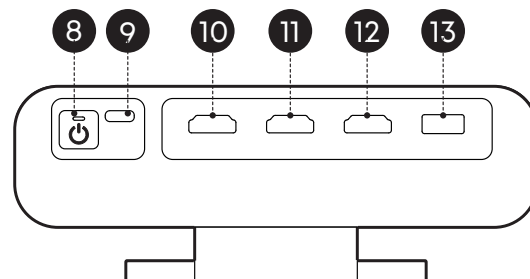
Auf einen Blick

1. Vorderseite



1	Statusleuchte	5	Magnetfuß
2	IR-Kamera × 2	6	Lufteinlass
3	LDM-Kamera	7	Luftauslass
4	RGB-Kamera		

2. Rückseite



8	Ein-/Aus-Taste (mit LED-Anzeige)	11	HDMI 2
9	USB-C Anschluss	12	HDMI 3
10	HDMI 1	13	USB-A

3. Bedienelemente

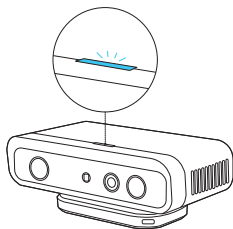
Ein-/Aus-Taste		
Gerätestatus	Aktion	Ergebnis
Wenn das Gerät mit Strom verbunden ist und sich im Standby-Modus befindet.	Einmal drücken.	Schalten Sie das Gerät ein.
Wenn das Gerät eingeschaltet ist.	Einmal drücken.	In den Standby-Modus wechseln.
Wenn das Gerät eingeschaltet ist.	Drücken und halten Sie 5 Sekunden lang.	Wechseln Sie in den Kopplungsmodus.
Wenn das Gerät eingeschaltet ist.	Drücken und halten Sie länger als 12 Sekunden.	Erzwingen Sie einen Neustart des Geräts.



Wenn innerhalb von 20 Minuten nach dem Einschalten keine Aktivität festgestellt wird, wechselt das Gerät in den Standby-Modus.

4. Anleitung zu LED-Anzeigen

LED-Anzeige auf der Einschalttaste		
	Licht aus.	Das Gerät ist nicht mit Strom verbunden.
	Blinkt rot.	Ein inkompatibler Adapter verursacht unzureichende Stromversorgung. Bitte verwenden Sie den Originaladapter, um eine ausreichende Stromversorgung sicherzustellen, einen stabilen Betrieb zu gewährleisten und mögliche Schäden am Gerät zu verhindern.
	Stetiges Rot.	Das Gerät befindet sich im Standby-Modus.
	Stetiges Weiß.	Das Gerät ist eingeschaltet.



Statusleuchte am Gerät		
	Blinkt schnell blau.	Das Gerät befindet sich im Kopplungsmodus.
	Dauerhaft blau.	Das Gerät ist mit dem WLAN verbunden.
	Blinkt langsam blau.	Das Gerät ist eingeschaltet, aber nicht mit dem WLAN verbunden.
	Stetig grün.	Die Kameras funktionieren.
	Abwechselnd rot und weiß blinkend.	Das Gerät führt ein Firmware-Update durch. Bitte trennen Sie während des Vorgangs nicht die Stromversorgung und bedienen Sie das Gerät nicht.
	Blinkt rot.	Fehler.
	Abwechselnd gelbes und weißes Blinken.	Das Gerät stellt die Werkseinstellungen wieder her.

Erste Schritte

1. Montage und Installation

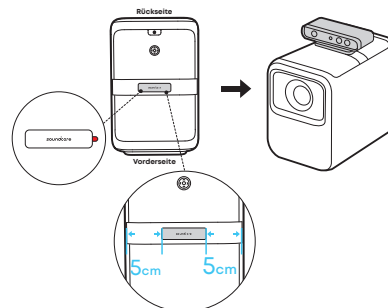
SpaceFlow ist kompatibel mit X1 (D2351), X1 Pro (D2151), P1 (D2431). Bevor Sie SpaceFlow installieren, suchen Sie bitte das Magnetblatt und befestigen Sie es sicher, um zu verhindern, dass der Projektor versehentlich herunterfällt oder beschädigt wird. Befestigen Sie zuerst das Magnetblatt oben auf dem Projektor, wie unten gezeigt, und stellen Sie sicher, dass es fest haftet. Befestigen Sie anschließend SpaceFlow auf der Magnetfolie. Stellen Sie sicher, dass SpaceFlow in die gleiche Richtung wie die Projektorlinse zeigt.



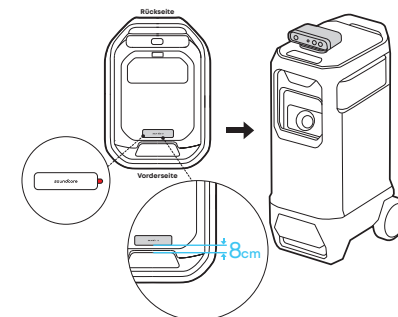
Nachdem Sie die Magnetfolie positioniert haben, drücken Sie sie etwa 10 Sekunden lang fest an, um den Klebstoff zu aktivieren und eine starke Haftung zu gewährleisten. Das Nichtbefolgen kann während der Verwendung zu einer Ablösung führen.

Bitte wählen Sie Ihr Projektormodell aus und folgen Sie den entsprechenden Installationsschritten.

X1 (D2351)

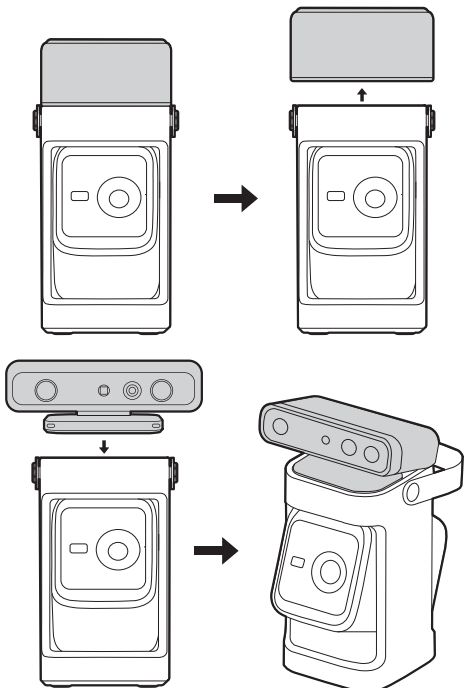


X1 Pro (D2151)

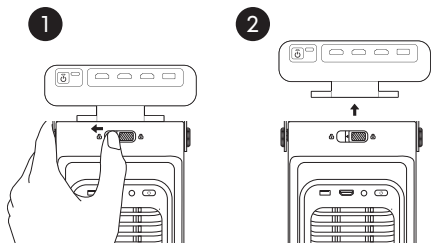


P1 (D2431)

- 1 Entfernen Sie den Lautsprecher von P1. Richten Sie SpaceFlow an der Kante des Projektors aus und drücken Sie es nach unten, bis Sie ein „Klicken“ hören.



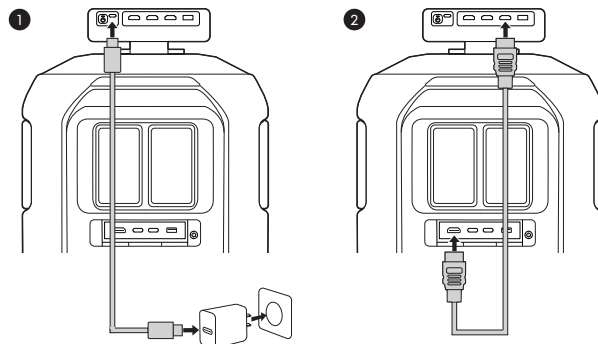
- 2 Zum Entriegeln den Schalter in die Position „Entsperren“ umlegen und dann SpaceFlow nach oben anheben, um es zu entfernen.



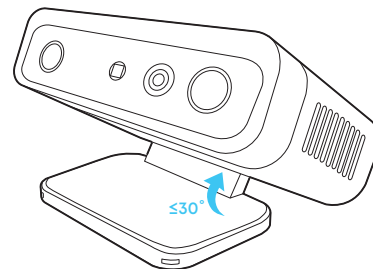
2. Verbindung mit Kabeln

- Schließen Sie SpaceFlow NICHT direkt mit dem mitgelieferten Typ-C-Kabel an den Projektor an.

- 1 Verwenden Sie das mitgelieferte HDMI-Kabel, um den Projektor und SpaceFlow zu verbinden.
- 2 Schließen Sie das mitgelieferte Type-C-Kabel an den Netzadapter an und stecken Sie den Adapter anschließend in eine stabile Steckdose.



3. Projektionswinkelanpassung



Die drehbare Welle ermöglicht eine Feinabstimmung des Projektionswinkels. Drehen Sie vorsichtig, um die beste Ausrichtung mit der Wandoberfläche zu finden.



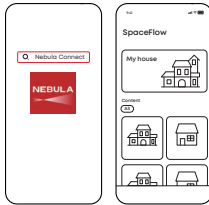
- Halten Sie die Winkeländerung innerhalb von 30° für optimale Bildqualität und Projektionsstabilität.
- Beim Einstellen des Winkels halten Sie die Basis mit einer Hand, um eine stabile und schnelle Einstellung zu gewährleisten.

Verwendung von SpaceFlow mit der App

1. Laden Sie die App herunter

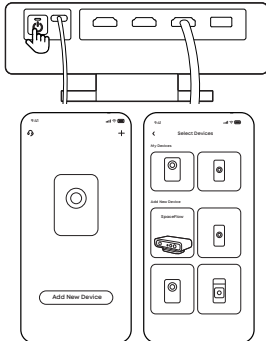


Laden Sie die Nebula Connect-App herunter, um Steuern Sie das Gerät mit einem Smartphone.



2. Binden Sie Ihren SpaceFlow

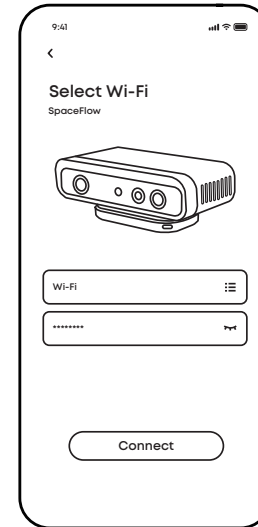
- 1 Nach dem Anschließen von SpaceFlow an eine Stromquelle schaltet sich das Gerät automatisch ein und wechselt in den Kopplungsmodus, wobei die LED-Anzeige blau blinkt. Wenn die Anzeige nicht blau blinkt, halten Sie die Ein-/Aus-Taste gedrückt, um manuell in den Kopplungsmodus zu wechseln.
- 2 Öffnen Sie Nebula Connect. Befolgen Sie die Anweisungen in der App, um Ihr SpaceFlow (nicht den Projektor) zum ersten Mal zu verbinden und zu koppeln.



Von hier aus führt Sie die Nebula Connect-App durch den Einrichtungsprozess und die Produkterfahrung.

3. Mit WLAN verbinden

Sobald Ihr SpaceFlow in der App verbunden ist, verbinden Sie es gemäß den Anweisungen in der App mit Ihrem Heim-WLAN.



Stellen Sie sicher, dass Ihr Smartphone und der SpaceFlow mit demselben Wi-Fi-Netzwerk verbunden sind.

4. Modellieren Sie Ihr Haus

Es wird empfohlen, die Innenbeleuchtung auszuschalten, bevor Sie die Außenansicht des Hauses scannen. Befolgen Sie dann die Schritt-für-Schritt-Anleitung der App, um das 3D-Scannen und die Modellerstellung der Fassade Ihres Gebäudes abzuschließen.

Nachdem Sie das Modell erstellt haben, markieren Sie den physischen Platzierungsbereich des Geräts (z. B. mit Sprühfarbe oder Klebeband), damit Sie dieselbe Einrichtung für zukünftige Projektionen und Videoerstellungen leicht wiederverwenden können.

5. Erstellen und projizieren Sie Ihre Inhalte

Verwenden Sie die App, um Ihre Videoinhalte zu erstellen oder anzupassen. Projizieren Sie es dann einfach auf die Fassade Ihres Hauses und genießen Sie die beeindruckenden visuellen Effekte, die durch SpaceFlow zum Leben erweckt werden!



Wichtige Spezifikationen

Technische Daten können ohne vorherige Ankündigung geändert werden.

Eingang	USB-C 15W / 3A
Stromverbrauch	Normal: 8W, Spitze: 20W
Stromverbrauch im Standby-Modus	< 0,5 W
FOV (H/V/D)	98° / 67° / 106°
Effektive Scanentfernung	1 m – 12 m (≈ 3,3 ft – 39,4 ft)
RGB-Kameraauflösung	1920 × 1080
Natives Kontrastverhältnis	400:1
Lautsprecher-Ausgangsleistung	10W × 2
Betriebsgeräusch	26 dB @ 1 m
WLAN	Wi-Fi 6
Bluetooth-Version	5.4
HDMI-Ausgang	HDMI 1: 2.5K 2560 × 1660 @ 60 Hz HDMI 2: 1080P 1920 × 1080 @ 60 Hz HDMI 3: 4K 3840 × 2160 @ 120 Hz
Betriebstemperatur	-10 °C bis 35 °C (≈ 14 °F bis 95 °F)

Wartung und Pflege

1. Handhabung und Komponentenwartung

- Stellen Sie sicher, dass der angeschlossene Projektor während der Nutzung und Einrichtung auf einer stabilen Oberfläche oder einem Boden mit minimalen Vibrationen platziert wird.
- Bevor Sie den Projektor umstellen, stellen Sie sicher, dass der SpaceFlow entfernt wurde und alle Kabel getrennt sind.
- Reinigen Sie den Staub von den Lüftungsöffnungen an den Seiten des Geräts mit einem trockenen, weichen Tuch.
- Um die Linse zu reinigen, wischen Sie den Staub vorsichtig mit einem trockenen, weichen Tuch ab.

2. Hinweise zur Gerätesicherheit

- Verwenden Sie nur vom Hersteller zugelassenes Zubehör. Halten Sie das Gerät von Wärmequellen fern und sorgen Sie für eine ausreichende Belüftung sowie eine trockene Umgebung.
- Halten Sie die Lüftungsöffnungen jederzeit frei und ungehindert.
- Schalten Sie das Gerät sofort aus und ziehen Sie den Stecker, wenn Sie Rauch oder einen ungewöhnlichen Geruch bemerken.
- Ziehen Sie den Stecker des Geräts, wenn es über einen längeren Zeitraum nicht verwendet wird.

Kundendienst

1. Lebensdauer, Wartung und Pflegehinweise für Schlüsselkomponenten

Nr.	Komponente	Lebensdauer	Pflegehinweise
1	Magnetfolie	/	<ul style="list-style-type: none">• Bevor Sie die Magnetfolie anbringen, stellen Sie sicher, dass die Oberfläche sauber und frei von Öl oder Staub ist.• Wischen Sie das Bedienfeld nicht mit Alkohol, Reinigungsmitteln oder scheuernden Bürsten ab, um Korrosion oder Kratzer zu vermeiden.• Vermeiden Sie es, die Magnetfolie wiederholt abzuziehen, da dies die Klebekraft verringert und die ordnungsgemäße Befestigung beeinträchtigen kann.• Zum Entfernen heben Sie vorsichtig den Rand an und ziehen Sie es behutsam ab. Sobald entfernt, kann die Klebefläche nicht wieder angebracht werden.• Um SpaceFlow neu zu positionieren, reinigen Sie zuerst die Klebefläche der Magnetfolie. Bringen Sie anschließend einen Ersatzklebestreifen auf der Rückseite der Magnetfolie an und befestigen Sie die Folie schließlich an der neuen Position.
2	Drehwelle	10.000 Anwendungen	<ul style="list-style-type: none">• Öffnen Sie die rotierende Welle während der Kartierung nicht über einen Winkel von 30°.• Platzieren Sie keine schweren Gegenstände auf dem SpaceFlow.

3	SpaceFlow	3 Jahre	<ul style="list-style-type: none"> Halten Sie den Projektor in einer sauberen, staubarmen Innenumgebung. An einem kühlen, trockenen Ort aufbewahren, wenn nicht in Gebrauch. Verwenden Sie eine Bürste mit weichen Borsten oder ein weiches Tuch. Vermeiden Sie Autoluftkompressoren, Alkohol und starke Reinigungsmittel. Sie können vorsichtig mit einem weichen Tuch abwischen, das leicht mit sauberem Wasser angefeuchtet ist. Lassen Sie keine Feuchtigkeit in das Gerät eindringen. Vermeiden Sie direktes Sonnenlicht, Meerwasser oder korrosive Flüssigkeiten. Nicht in Umgebungen mit hoher Luftfeuchtigkeit oder bei Temperaturen unter -20 °C verwenden oder lagern. Stellen Sie sicher, dass das Gerät vollständig trocken ist, bevor Sie es einschalten, um Kurzschlüsse zu vermeiden.
---	-----------	---------	--

2. Garantie

Die Haupteinheit von SpaceFlow wird mit einer 2-jährigen Garantie geliefert. Die Garantiezeit beginnt ab dem Kaufdatum.

Bitte scannen Sie den QR-Code auf der E-Garantie-Karte, die dem Produkt beiliegt, um sich zu registrieren.

soundcore wird das Produkt (auf Kosten von soundcore) reparieren oder durch ein generalüberholtes Produkt ersetzen, wenn ein soundcore-Produkt während der geltenden Garantiezeit aufgrund eines Verarbeitungs- oder Materialfehlers nicht funktioniert.

Für das reparierte/ersetzte Produkt gilt die verbleibende Garantiezeit des ursprünglichen Kaufdatums oder 3 Monate nach dem Austausch bzw. der Reparatur, je nachdem, welcher Zeitraum länger ist.

Wichtige Sicherheitshinweise

- Sofern in diesem Benutzerhandbuch oder der Bedienungsanleitung nicht ausdrücklich als sicher angegeben, betreiben Sie dieses Gerät nicht in Umgebungen außerhalb des empfohlenen Temperaturbereichs.
- Sofern in diesem Benutzerhandbuch oder der Bedienungsanleitung nicht ausdrücklich als sicher angegeben, vermeiden Sie es, das Gerät direktem Sonnenlicht oder übermäßig feuchten Bedingungen auszusetzen.
- Der empfohlene Betriebstemperaturbereich für das Gerät liegt bei -10°C bis 35°C (14°F bis 95°F).
- Bei der Verwendung stellen Sie das Gerät in einem gut belüfteten

Bereich bei normaler Raumtemperatur auf.

- Die Stromversorgung sollte in der Nähe des Geräts installiert werden. Für ein steckbares Gerät stellen Sie sicher, dass die Steckdose leicht zugänglich ist.
- Bevor Sie Verbindungen herstellen oder ändern, stellen Sie sicher, dass alle Geräte vom Stromnetz getrennt sind.
- Dieses Produkt emittiert potenziell gefährliche optische Strahlung, die schädlich für die Augen sein kann. Starren Sie nicht direkt in den Betriebsstrahl.
- Öffnen Sie das Gehäuse des Produkts nicht. Wenn das Gehäuse beschädigt ist, verwenden Sie es bitte nicht mehr.
- Während der Lampen- oder Produktwartung können potenzielle Gefahren auftreten.
- Wartungsarbeiten dürfen nur von autorisiertem und geschultem Personal durchgeführt werden.
- Verwenden Sie das Gerät nicht anders als in diesem Handbuch beschrieben, um Verletzungen oder Sachschäden zu vermeiden.
- Benutzer müssen alle geltenden Gesetze und Vorschriften in dem Land oder der Region, in der sich das Gerät befindet oder verwendet wird, einhalten, berufliche Ethik beachten und Sicherheitsverpflichtungen erfüllen. Die Verwendung dieses Geräts für illegale Zwecke ist strengstens untersagt. Unser Unternehmen übernimmt keine Verantwortung für rechtliche Haftungen, die aus Verstößen entstehen.



Dieses Produkt entspricht den Funkstöranforderungen der Europäischen Gemeinschaft.

Konformitätserklärung

Hiermit erklärt Anker Innovations Limited, dass dieses Gerät den grundlegenden Anforderungen und anderen relevanten Bestimmungen der Richtlinien 2014/35/EU, 2014/30/EU, 2011/65/EU, (EU) 2015/863, 2009/125/EG und (EU) 2019/1782 entspricht. Für die Konformitätserklärung besuchen Sie die Website <https://support.soundcore.com/s/articleRecommend?type=Download&secondType=doc>

Verantwortlicher (Ansprechpartner für EU-Angelegenheiten) ist folgender Importeur:

Anker Innovations Deutschland GmbH | Prinzenallee 15, 40549 Düsseldorf, Deutschland

Der folgende Importeur ist die verantwortliche Partei (Kontakt für UK-Angelegenheiten):

ANKER TECHNOLOGY (UK) LTD | 39 Clarendon Road, Watford, Hertfordshire, England, WD17 1JA, Vereinigtes Königreich

Informationen zur HF-Exposition

Das maximal zulässige Expositionsniveau (MPE) wurde basierend auf einem Abstand von 20 cm zwischen dem Gerät und dem menschlichen Körper berechnet. Um die Anforderungen zur HF-Exposition (RF) einzuhalten, verwenden Sie das Produkt so, dass zwischen dem Gerät und dem menschlichen Körper ein Abstand von 20 cm eingehalten wird.

Die Frequenzbänder und die Leistungspegel sind wie folgt.

Technologie	Frequenzband	Betriebsfrequenz	Maximale Ausgangsleistung
WLAN	2,4GHz	2.412 bis 2.472MHz	18,88 dBm
		5.150 bis 5.250MHz	21,61 dBm
	5GHz	5.250 bis 5.350MHz	18,76 dBm
		5.470 bis 5.725 MHz	18,97 dBm
		5.725 bis 5.850MHz	12,81 dBm
Bluetooth	2,4GHz	2.402 - 2.480MHz	8,31 dBm

5150~5350MHz, nur im Innenbereich zu verwenden.

	AT	BE	BG	HR	CY	CZ	DK
	EE	FI	FR	DE	EL	HU	IE
	IT	LV	LT	LU	MT	NL	PL
	PT	RO	SK	SI	ES	SE	UK(NI)



Das Produkt wurde aus hochwertigen Materialien und Komponenten entwickelt und hergestellt, die recycelt und wiederverwendet werden können.

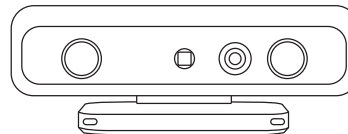


Dieses Symbol besagt, dass das Produkt nicht über den Hausmüll entsorgt werden darf, sondern bei der entsprechenden Sammelstelle für das Recycling abgegeben werden muss. Durch fachgerechtes Entsorgen und Recyceln werden natürliche Ressourcen, die Gesundheit und die Umwelt geschützt. Weitere Informationen zu Entsorgung und Recycling des Produkts erhalten Sie von der zuständigen Kommune, dem Entsorgungsdienst oder dem Geschäft, in dem dieses Produkt gekauft wurde.



Klasse 1 IEC 60825-1:2014 Entspricht 21 CFR 1040.10 und 1040.11, mit Ausnahme der Konformität mit IEC 60825-1 Ed. 3., wie in Laser Notice Nr. beschrieben. 56, datiert auf den 8. Mai 2019. Klasse 1 IEC 60825-1:2014 Entspricht 21 CFR 1040.10 und 1040.11, mit Ausnahme der Konformität mit IEC 60825-1 Ed. 3, wie in der Laser-Bekanntmachung Nr. 56 vom 8. Mai 2019 angegeben.

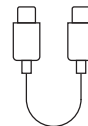
Contenido de la caja



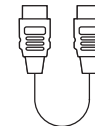
SpaceFlow × 1



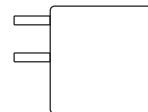
Lámina magnética × 1



Cable USB-C a USB-C × 1



Cable HDMI × 1



Adaptador × 1 (45 W)



Guía de inicio rápido × 1



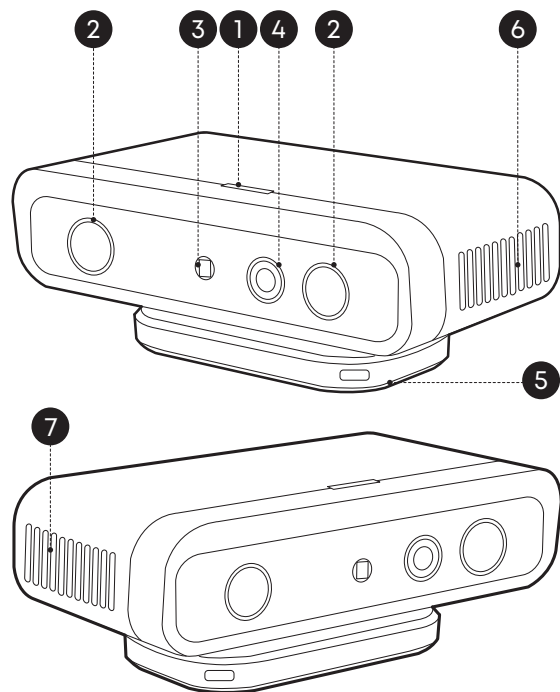
Tira adhesiva (repuesto) × 1



Tarjeta de garantía electrónica × 1

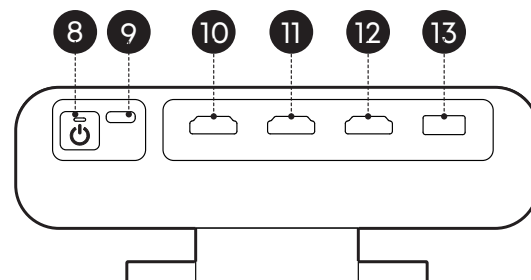
De un vistazo

1. Parte delantera



1	Luz de estado	5	Base Magnética
2	Cámara IR × 2	6	Entrada de aire
3	Cámara LDM	7	Salida de aire
4	Cámara RGB		

2. Parte trasera



8	Botón de encendido (con indicador LED)	11	HDMI 2
9	Puerto USB-C	12	HDMI 3
10	HDMI 1	13	USB-A





3. Control de botones

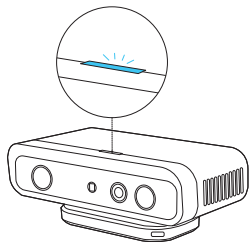
Botón de encendido		
Estado del dispositivo	Acción	Resultado
Cuando el dispositivo está conectado a la corriente y en modo de espera.	Presione una vez.	Encienda el dispositivo.
Cuando el dispositivo está encendido.	Presione una vez.	Cambiar al modo de espera.
Cuando el dispositivo está encendido.	Mantén presionado durante 5 segundos.	Entra en modo de emparejamiento.
Cuando el dispositivo está encendido.	Mantenga presionado durante más de 12 segundos.	Forzar el reinicio del dispositivo.










Si no se detecta actividad dentro de los 20 minutos después de encenderse, el dispositivo entra en modo de espera.

4. Guía de luz LED

Indicador LED en el botón de encendido		
	Luz apagada.	El dispositivo no está conectado a la corriente.
	Rojo intermitente.	Un adaptador incompatible provoca insuficiencia de energía. Por favor, utilice el adaptador original para garantizar una potencia adecuada, un funcionamiento estable y evitar posibles daños al dispositivo.
	Rojo fijo.	El dispositivo está en modo de espera.
	Blanco fijo.	El dispositivo está encendido.



Luz de estado en el dispositivo		
	Azul rápida intermitente.	El dispositivo está en modo de emparejamiento.
	Azul fijo.	El dispositivo está conectado a Wi-Fi.
	Azul lento intermitente.	El dispositivo está encendido pero no conectado a Wi-Fi.
	Verde fijo.	Las cámaras están funcionando.
	Parpadeando en rojo y blanco alternativamente.	El dispositivo está realizando una actualización de firmware. Por favor, no desconecte la alimentación ni opere el dispositivo durante el proceso.
	Rojo intermitente.	Error.
	Parpadeando en amarillo y blanco alternativamente.	El dispositivo está restaurando la configuración de fábrica.

Guía de inicio

1. Montaje e instalación

SpaceFlow es compatible con X1 (D2351), X1 Pro (D2151), P1 (D2431).

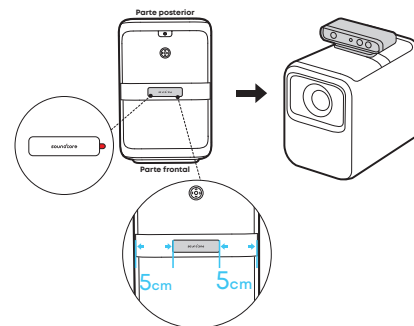
Antes de instalar SpaceFlow, localice la hoja magnética y fíjela de manera segura para evitar que el proyector se caiga accidentalmente o se dañe. Primero, coloque la hoja magnética en la parte superior del proyector como se muestra a continuación y asegúrese de que se adhiera firmemente. Luego, monte SpaceFlow en la hoja magnética. Asegúrese de que SpaceFlow esté orientado en la misma dirección que la lente del proyector.



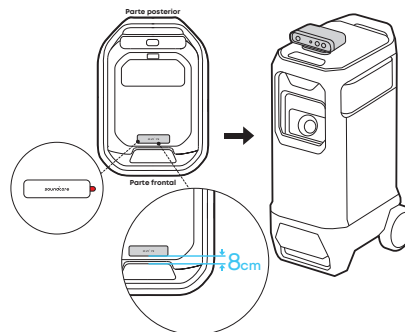
- Después de colocar la hoja magnética, presiónela firmemente durante aproximadamente 10 segundos para activar el adhesivo y garantizar una unión fuerte. El incumplimiento de esto puede resultar en desprendimiento durante el uso.

Por favor, seleccione el modelo de su proyector y siga los pasos de instalación correspondientes.

X1 (D2351)

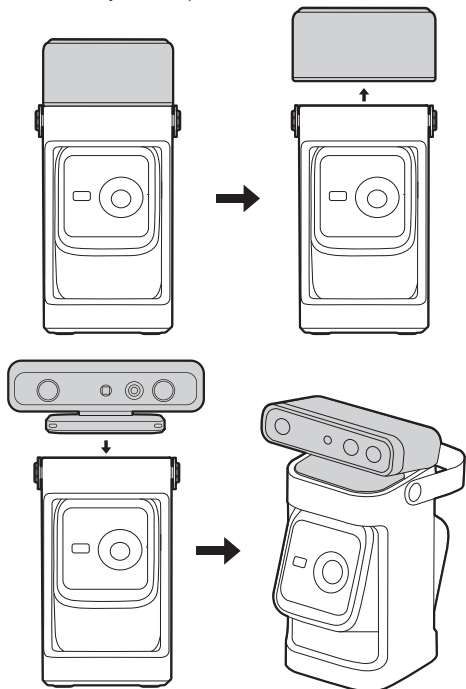


X1 Pro (D2151)

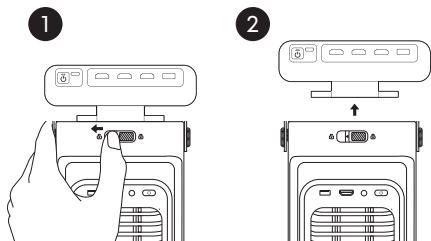


PI (D2431)


- 1 Retire el altavoz de PI. Luego, alinee SpaceFlow con el borde del proyector y presiónelo hacia abajo hasta que escuche un "clic".



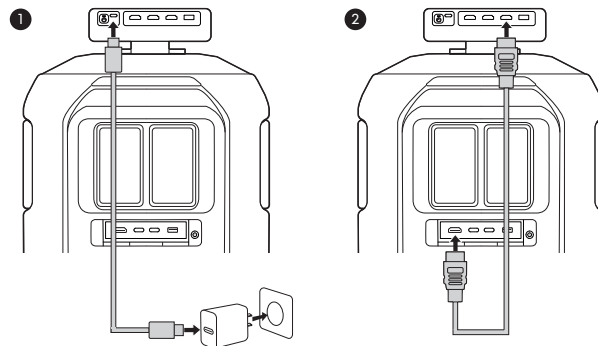
- 2 Para desbloquear, deslice el interruptor a la posición de "desbloquear", luego levante SpaceFlow hacia arriba para retirarlo.



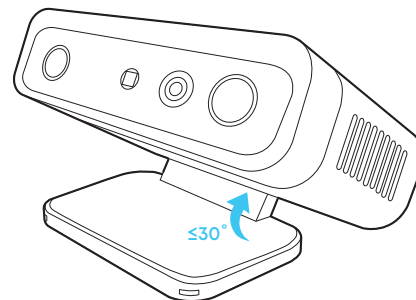
2. Conexión con cables

 NO conecte SpaceFlow directamente al proyector utilizando el cable Tipo-C incluido.

- 1 Utilice el cable HDMI incluido para conectar el proyector y SpaceFlow.
- 2 Conecte el cable Type-C incluido al adaptador de corriente, luego enchufe el adaptador a una toma de corriente estable.



3. Ajuste del ángulo de proyección



El eje giratorio permite ajustar con precisión el ángulo de proyección. Gire suavemente para encontrar la mejor alineación con la superficie de la pared.



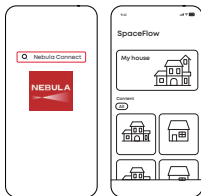
- Mantenga el cambio de ángulo dentro de 30° para una calidad de imagen óptima y estabilidad de proyección.
- Al ajustar el ángulo, sostenga la base con una mano para un ajuste estable y rápido.

Usando SpaceFlow con la aplicación

1. Descarga la aplicación

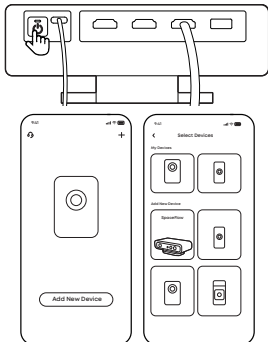


Descarga la aplicación Nebula Connect para controlar el dispositivo usando un teléfono inteligente.



2. Vincula tu SpaceFlow

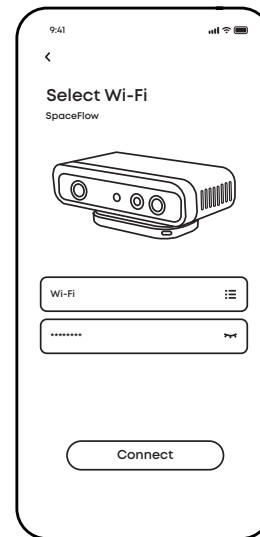
- 1 Después de conectar SpaceFlow a una fuente de alimentación, el dispositivo se encenderá automáticamente y entrará en modo de emparejamiento, con el indicador LED parpadeando en azul. Si el indicador no parpadea en azul, mantén presionado el botón de encendido para ingresar manualmente al modo de emparejamiento.
- 2 Abre Nebula Connect. Sigue las instrucciones de la aplicación para conectar y vincular tu SpaceFlow (no el proyector) por primera vez.



Desde aquí, la aplicación Nebula Connect te guiará a través del proceso de configuración y la experiencia del producto.

3. Conéctate a Wi-Fi

Una vez que tu SpaceFlow esté vinculado en la aplicación, conéctalo a tu Wi-Fi doméstico siguiendo las instrucciones de la aplicación.



Asegúrate de que tu smartphone y el SpaceFlow estén conectados a la misma red Wi-Fi.

4. Modela tu casa

Se recomienda apagar las luces interiores antes de escanear el exterior de la casa. Luego, sigue la guía paso a paso de la aplicación para completar el escaneo 3D y la creación del modelo de la fachada de tu edificio.



Después de crear el modelo, marque el área de colocación física del dispositivo (por ejemplo, con pintura en aerosol o cinta) para que pueda reutilizar fácilmente la misma configuración en futuras proyecciones y creaciones de video.

5. Genera y proyecta tu contenido

Utiliza la aplicación para crear o personalizar tu contenido de video. Luego, simplemente proyecta esto en la fachada de tu casa y disfruta de los increíbles efectos visuales que cobran vida con SpaceFlow.

Especificaciones clave

Las especificaciones están sujetas a cambios sin previo aviso.

Entrada	USB-C 15V / 3A
Consumo de energía	Normal: 8W, Pico: 20W
Consumo de energía en espera	< 0,5 W
FOV(H/V/D)	98° / 67° / 106°
Distancia de escaneo efectiva	1 m – 12 m (≈ 3,3 ft – 39,4 ft)
Resolución de cámara RGB	1920 × 1080
Relación de Contraste Nativa	400:1
Potencia de salida del altavoz	10W × 2
Ruido	26 dB @ 1 m
Wi-Fi	Wi-Fi 6
Versión de Bluetooth	5.4
Salida HDMI	HDMI 1: 2.5K 2560 × 1660 @ 60 Hz HDMI 2: 1080P 1920 × 1080 @ 60 Hz HDMI 3: 4K 3840 × 2160 @ 120 Hz
Temperatura de funcionamiento	-10 °C a 35 °C (≈ 14 °F a 95 °F)

Mantenimiento y cuidado

1. Manipulación y mantenimiento de componentes

- Asegúrese de que el proyector conectado esté colocado sobre una superficie o piso estable con mínima vibración durante el uso y la configuración.
- Antes de trasladar el proyector, asegúrese de que el SpaceFlow haya sido retirado y todos los cables estén desconectados.
- Limpie el polvo de las aberturas de ventilación en los lados del dispositivo utilizando un paño seco y suave.
- Para limpiar la lente, limpie suavemente el polvo con un paño seco y suave.

2. Notas de seguridad del dispositivo

- Utilice únicamente accesorios aprobados por el fabricante. Mantenga el dispositivo alejado de fuentes de calor y asegúrese de una ventilación adecuada y un ambiente seco.
- Mantenga las aberturas de ventilación despejadas y sin obstrucciones en todo momento.
- Apague y desconecte inmediatamente el dispositivo si nota humo o algún olor inusual.
- Desenchufe el dispositivo si no se va a utilizar durante un período prolongado.

Soporte posventa

1. Instrucciones sobre la vida útil, el mantenimiento y el cuidado de los componentes clave

No.	Componente	Vida útil	Instrucciones de cuidado
1	Hoja magnética	/	<ul style="list-style-type: none"> • Antes de colocar la hoja magnética, asegúrese de que la superficie esté limpia y libre de aceite o polvo. • No limpie el panel con alcohol, agentes de limpieza o cepillos abrasivos para evitar la corrosión o los arañazos. • Evite despegar repetidamente la hoja magnética, ya que esto debilitará la fuerza adhesiva y afectará la correcta fijación. • Para quitar, levante suavemente desde el borde y despegue con cuidado. Una vez retirado, el respaldo adhesivo no se puede volver a aplicar. • Para reubicar SpaceFlow, primero limpie la superficie adhesiva de la hoja magnética. Luego aplique una tira adhesiva adicional en la parte posterior de la hoja magnética y, finalmente, coloque la hoja en la nueva ubicación.
2	Eje giratorio	10 000 usos	<ul style="list-style-type: none"> • No abra el eje giratorio más de un ángulo de 30° durante el mapeo. • No coloque objetos pesados sobre el SpaceFlow.
3	SpaceFlow	3 años	<ul style="list-style-type: none"> • Mantenga el proyector en un ambiente interior limpio y con poco polvo. Guarde en un lugar fresco y seco cuando no esté en uso. • Utilice un cepillo de cerdas suaves o un paño suave. Evite los compresores de aire para automóviles, el alcohol y los agentes de limpieza fuertes. Puede limpiar suavemente con un paño suave ligeramente humedecido con agua limpia. No permita que la humedad entre en el dispositivo. • Evite la luz solar directa, el agua de mar o líquidos corrosivos. No utilice ni almacene en ambientes de alta humedad o temperaturas inferiores a -20°C. • Asegúrese de que el dispositivo esté completamente seco antes de encenderlo para evitar cortocircuitos.

2. Garantía

La unidad principal de SpaceFlow viene con una garantía de 2 años. El período de garantía comienza a partir de la fecha de compra. Por favor, escanee el código QR en la Tarjeta de Garantía Electrónica que viene con el producto para registrarse. soundcore reparará (a cargo de soundcore) o reemplazará el producto con uno reacondicionado para cualquier producto de soundcore que no funcione durante el período de garantía aplicable debido a un defecto de fabricación o material. El producto reparado/reemplazado tendrá la garantía restante desde la fecha original de la compra o bien 3 meses después de ser reemplazado o reparado, lo que sea más largo.

Instrucciones importantes de seguridad

- A menos que se indique específicamente como seguro en esta guía del usuario o manual de instrucciones, no opere este dispositivo en entornos fuera del rango de temperatura recomendado.
- A menos que se indique específicamente como seguro en esta guía del usuario o manual de instrucciones, evite exponer el dispositivo a la luz solar directa o a condiciones excesivamente húmedas.
- El rango de temperatura de funcionamiento recomendado para el dispositivo es de -10°C a 35°C (14°F a 95°F).
- Cuando esté en uso, coloque el equipo en un área bien ventilada a temperatura ambiente normal.
- La fuente de alimentación debe instalarse cerca del dispositivo. Para un dispositivo enchufable, asegúrese de que la toma de corriente sea fácilmente accesible.
- Antes de realizar o cambiar cualquier conexión, asegúrese de que todos los dispositivos estén desconectados de la toma de corriente.
- Este producto emite radiación óptica potencialmente peligrosa, que puede ser perjudicial para los ojos. No mire directamente al haz en funcionamiento.
- No abra la carcasa del producto. Si la carcasa está dañada, por favor no la utilice más.
- Pueden existir riesgos potenciales durante el mantenimiento de la lámpara o del producto.
- El mantenimiento debe ser realizado únicamente por personal autorizado y capacitado.
- No utilice el dispositivo de ninguna manera que no esté descrita en este manual para evitar lesiones personales o daños a la propiedad.
- Los usuarios deben cumplir con todas las leyes y regulaciones aplicables en el país o región donde se encuentre o utilice el dispositivo, observar la ética profesional y cumplir con las obligaciones de seguridad. El uso de este dispositivo para cualquier propósito ilegal está estrictamente prohibido. Nuestra empresa no asume ninguna responsabilidad por las obligaciones legales derivadas de infracciones.



Este producto cumple con los requisitos en materia de radiointerferencias de la Comunidad Europea.

Declaración de conformidad

Por la presente, Anker Innovations Limited declara que este dispositivo cumple con los requisitos esenciales y otras disposiciones relevantes de las Directivas

2014/35/UE, 2014/30/UE, 2011/65/UE, (UE) 2015/863, 2009/125/CE y (UE) 2019/1782. Para la declaración de conformidad, visite el sitio web <https://support.soundcore.com/s/article/Recommend?type=Download&secondType=doc>

El siguiente importador es la parte responsable (contacto para asuntos de la UE): Anker Innovations Deutschland GmbH | Prinzenallee 15, 40549 Düsseldorf, Alemania

Información sobre la exposición a RF

El nivel máximo de exposición permisible (MPE) se ha calculado basado en una distancia de separación de 20 cm entre el dispositivo y el cuerpo humano. Para cumplir con los requisitos de exposición a RF, utilice el producto de manera que se mantenga una distancia de 20 cm entre el dispositivo y el cuerpo humano. Las bandas de frecuencia y los niveles de potencia son los siguientes.

Tecnología	Banda de Frecuencia	Frecuencia de operación	Potencia Máxima de Salida
Wi-Fi	2,4 GHz	2412-2472 MHz	18.88 dBm
		5150-5250 MHz	21.61 dBm
		5250-5350 MHz	18.76 dBm
		5470-5725 MHz	18.97 dBm
Bluetooth	2,4 GHz	5725-5850 MHz	12.81 dBm
		2402-2480 MHz	8.31 dBm

La frecuencia 5150-5350 MHz solo puede usarse en interiores.

	AT	BE	BG	HR	CY	CZ	DK
	EE	FI	FR	DE	EL	HU	IE
	IT	LV	LT	LU	MT	NL	PL
	PT	RO	SK	SI	ES	SE	UK(NI)



El producto se ha diseñado y fabricado con materiales y componentes de gran calidad que pueden reciclarse y reutilizarse.



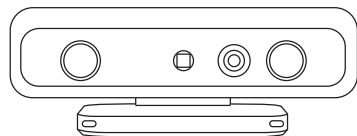
Este símbolo significa que el producto no debe desecharse como residuo doméstico y debe entregarse a un centro de recogida adecuado para su reciclaje. La eliminación y el reciclaje adecuados ayudan a proteger los recursos naturales, la salud de las personas y el medio ambiente. Para obtener más información acerca de la eliminación y el reciclaje de este producto, póngase en contacto con su municipio local, el servicio de retirada de desechos o la tienda donde compró el producto.

La operación de este equipo está sujeta a las siguientes dos condiciones: (1) es posible que este equipo o dispositivo no cause interferencia perjudicial y (2) este equipo o dispositivo debe aceptar cualquier interferencia, incluyendo la que pueda causar su operación no deseada.



Clase 1 IEC 60825-1:2014 Cumple con 21 CFR 1040.10 y 1040.11 excepto por la conformidad con IEC 60825-1 Ed. 3, como se describe en el Aviso de Láser No. 56, fechado el 8 de mayo de 2019. Clase 1 IEC 60825-1:2014 Conforme a la 21 CFR 1040.10 y 1040.11, con excepción de la conformidad con la IEC 60825-1 Ed. 3, tal como se especifica en el Aviso Láser n.º 56 de fecha 8 de mayo de 2019.

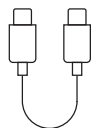
Contenu de la boîte



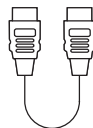
SpaceFlow × 1



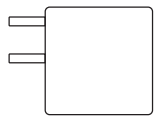
Feuille magnétique × 1



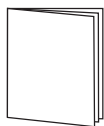
Câble USB-C vers USB-C × 1



Câble HDMI × 1



Adaptateur × 1 (45 W)



Guide de démarrage rapide × 1



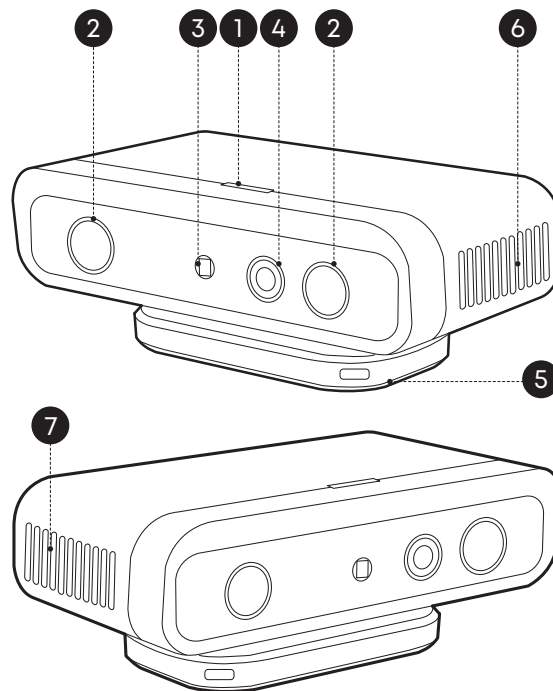
Bande adhésive
(de remplacement) × 1



Carte de garantie
électronique × 1

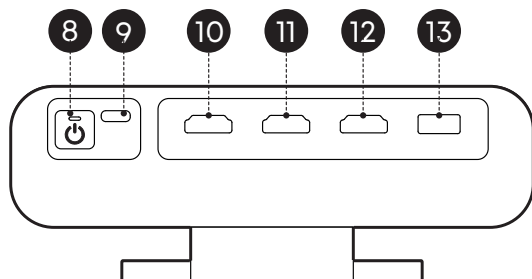
En un coup d'œil

1. Avant



1	Voyant d'état	5	Base magnétique
2	Caméra IR × 2	6	Entrée d'air
3	Caméra LDM	7	Sortie d'air
4	Caméra RVB		

2. Arrière



8	Bouton d'alimentation (avec indicateur LED)	11	HDMI 2
9	Port USB-C	12	HDMI 3
10	HDMI 1	13	USB-A

3. Bouton Commande

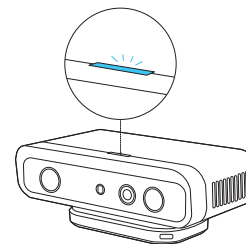
Bouton d'alimentation		
Statut de l'appareil	Action	Résultat
Lorsque l'appareil est connecté à l'alimentation et en mode veille.	Appuyez une fois.	Allumez l'appareil.
Lorsque l'appareil est allumé.	Appuyez une fois.	Passer en mode veille.
Lorsque l'appareil est allumé.	Appuyez et maintenez pendant 5 secondes.	Activez le mode d'appairage.
Lorsque l'appareil est allumé.	Appuyez et maintenez pendant plus de 12 secondes.	Forcer le redémarrage de l'appareil.



Si aucune activité n'est détectée dans les 20 minutes suivant la mise sous tension, l'appareil passe en mode veille.

4. Signification des voyants

Indicateur LED sur le bouton d'alimentation		
	Voyant éteint.	L'appareil n'est pas connecté à l'alimentation.
	Rouge clignotant.	Un adaptateur incompatible provoque une alimentation insuffisante. Veuillez utiliser l'adaptateur d'origine pour garantir une alimentation adéquate, un fonctionnement stable et éviter d'éventuels dommages à l'appareil.
	Rouge fixe.	L'appareil est en mode veille.
	Blanc fixe.	L'appareil est allumé.



Voyant d'état sur l'appareil		
	Clignotement bleu rapide.	L'appareil est en mode d'appairage.
	Bleu fixe.	L'appareil est connecté au Wi-Fi.
	Clignotement bleu lent.	L'appareil est allumé mais n'est pas connecté au Wi-Fi.
	Vert fixe.	Les caméras fonctionnent.
	Clignote en rouge et blanc alternativement.	L'appareil est en cours de mise à jour du micrologiciel. Veuillez ne pas déconnecter l'alimentation ni utiliser l'appareil pendant le processus.
	Rouge clignotant.	Erreur.
	Clignotement jaune et blanc en alternance.	L'appareil est en train de restaurer les paramètres d'usine.

Premiers pas

1. Montage et Installation

SpaceFlow est compatible avec X1 (D2351), X1 Pro (D2151), P1 (D2431).

Avant d'installer SpaceFlow, veuillez localiser la feuille magnétique et la fixer solidement pour éviter que le projecteur ne tombe accidentellement ou ne soit endommagé.

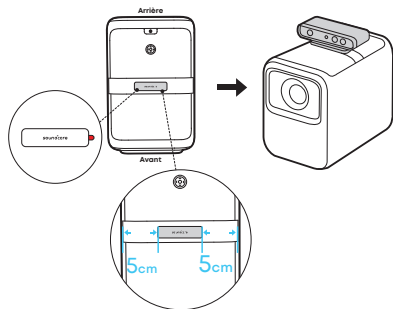
Tout d'abord, fixez la feuille magnétique sur le dessus du projecteur comme indiqué ci-dessous et assurez-vous qu'elle adhère fermement. Ensuite, fixez SpaceFlow sur la feuille magnétique. Assurez-vous que SpaceFlow soit orienté dans la même direction que l'objectif du projecteur.



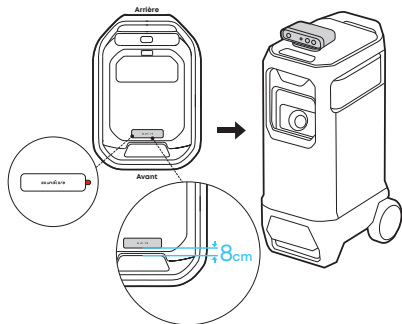
Après avoir positionné la feuille magnétique, appuyez fermement dessus pendant environ 10 secondes pour activer l'adhésif et garantir une fixation solide. Le non-respect de cette consigne peut entraîner un détachement pendant l'utilisation.

Veuillez sélectionner le modèle de votre projecteur et suivre les étapes d'installation correspondantes.

X1 (D2351)

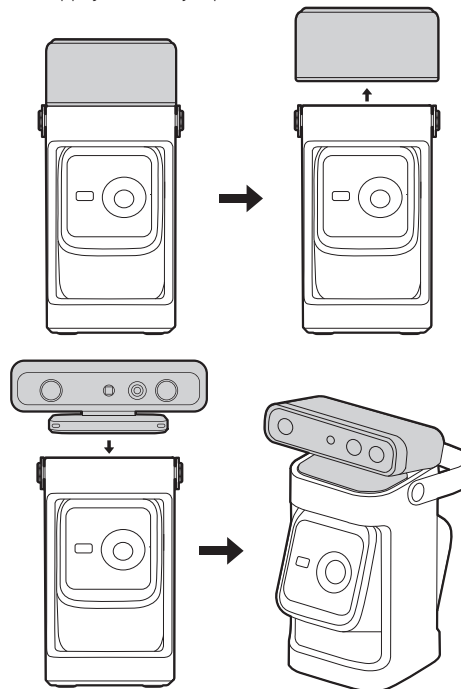


X1 Pro (D2151)

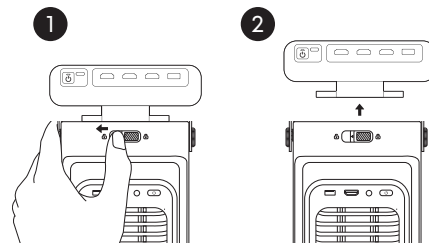


P1 (D2431)

① Retirez le haut-parleur de P1. Alignez ensuite SpaceFlow avec le bord du projecteur et appuyez dessus jusqu'à entendre un « clic ».



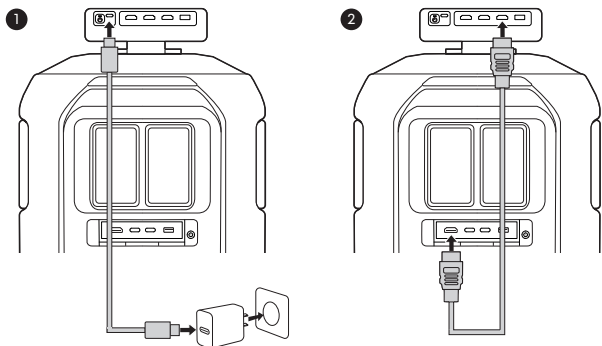
② Pour déverrouiller, basculez l'interrupteur en position « déverrouiller », puis soulevez SpaceFlow vers le haut pour le retirer.



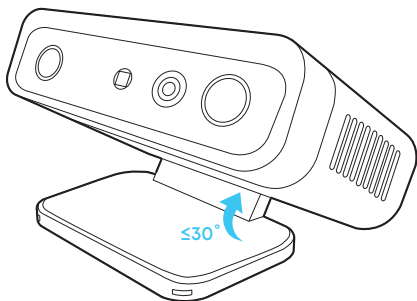
2. Connexion avec des câbles

! NE PAS connecter directement SpaceFlow au projecteur en utilisant le câble Type-C inclus.

- ① Utilisez le câble HDMI inclus pour connecter le projecteur et SpaceFlow.
- ② Connectez le câble Type-C inclus à l'adaptateur secteur, puis branchez l'adaptateur sur une prise électrique stable.



3. Réglage de l'angle de projection



L'arbre rotatif permet un réglage précis de l'angle de projection. Tournez doucement pour trouver le meilleur alignement avec la surface du mur.



- Maintenez le changement d'angle dans une limite de 30° pour une qualité d'image optimale et une stabilité de projection.
- Lors du réglage de l'angle, tenez la base avec une main pour un ajustement stable et rapide.

Utilisation de SpaceFlow avec l'application

1. Téléchargez l'application



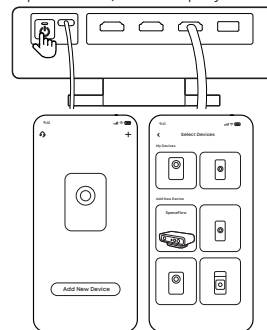
🔍 Nebula Connect

Téléchargez l'application Nebula Connect pour contrôler l'appareil à l'aide d'un smartphone.



2. Liez votre SpaceFlow

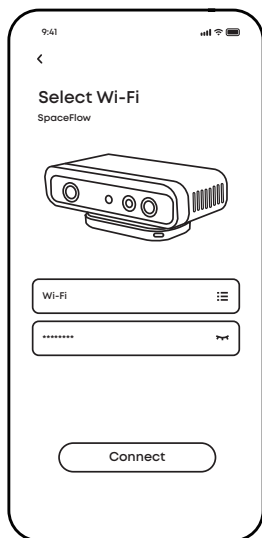
- ① Après avoir connecté SpaceFlow à une source d'alimentation, l'appareil s'allumera automatiquement et passera en mode d'appairage, avec le voyant LED clignotant en bleu. Si l'indicateur ne clignote pas en bleu, maintenez le bouton d'alimentation enfoncé pour entrer manuellement en mode d'appairage.
- ② Ouvrez Nebula Connect. Suivez les instructions dans l'application pour connecter et lier votre SpaceFlow (et non le projecteur) pour la première fois.



- À partir d'ici, l'application Nebula Connect vous guidera tout au long du processus de configuration et de l'expérience produit.

3. Connectez-vous au Wi-Fi

Une fois que votre SpaceFlow est lié dans l'application, connectez-le à votre Wi-Fi domestique en suivant les instructions de l'application.



Assurez-vous que votre smartphone et le SpaceFlow sont connectés au même réseau Wi-Fi.

4. Modélisez votre maison

Il est recommandé d'éteindre les lumières intérieures avant de scanner l'extérieur de la maison.

Ensuite, suivez le guide étape par étape de l'application pour terminer la numérisation 3D et la création du modèle de la façade de votre bâtiment.



Après avoir créé le modèle, marquez la zone de placement physique de l'appareil (par exemple, avec de la peinture en spray ou du ruban adhésif) afin de pouvoir réutiliser facilement la même configuration pour de futures projections et créations vidéo.

5. Générez et projetez votre contenu

Utilisez l'application pour créer ou personnaliser votre contenu vidéo. Ensuite, projetez-le simplement sur la façade de votre maison et profitez des effets visuels incroyables animés par SpaceFlow !

Spécifications clés

Les caractéristiques sont susceptibles de changer sans préavis.

Entrée	USB-C 15V / 3A
Consommation électrique	Normal : 8 W, Crête : 20 W
Consommation d'énergie en mode veille	< 0,5 W
FOV(H/V/D)	98° / 67° / 106°
Distance de balayage efficace	1 m – 12 m (≈ 3,3 ft – 39,4 ft)
Résolution de la caméra RVB	1920 × 1080
Rapport de contraste natif	400:1
Puissance de sortie du haut-parleur	10 W × 2
Bruit	26 dB @ 1 m
Wi-Fi	Wi-Fi 6
Version Bluetooth	5.4
Sortie HDMI	HDMI 1 : 2.5K 2560 × 1660 @ 60 Hz HDMI 2 : 1080P 1920 × 1080 @ 60 Hz HDMI 3 : 4K 3840 × 2160 @ 120 Hz
Température de fonctionnement	-10 °C à 35 °C (≈ 14 °F à 95 °F)

Entretien et soins

1. Manutention et maintenance des composants

- Assurez-vous que le projecteur connecté est placé sur une surface ou un sol stable, avec des vibrations minimales pendant l'utilisation et l'installation.
- Avant de déplacer le projecteur, assurez-vous que le SpaceFlow a été retiré et que tous les câbles ont été déconnectés.
- Nettoyez la poussière des ouvertures de ventilation sur les côtés de l'appareil à l'aide d'un chiffon doux et sec.
- Pour nettoyer l'objectif, essuyez délicatement la poussière avec un chiffon doux et sec.

2. Notes de sécurité sur l'appareil

- Utilisez uniquement des accessoires approuvés par le fabricant. Gardez l'appareil éloigné des sources de chaleur et assurez une ventilation adéquate ainsi qu'un environnement sec.
- Maintenez les ouvertures de ventilation dégagées et non obstruées en tout temps.
- Eteignez immédiatement l'appareil et débranchez-le si vous remarquez de la fumée ou une odeur inhabituelle.
- Débranchez l'appareil s'il ne sera pas utilisé pendant une longue période.

Support après-vente

1. Durée de vie, entretien et instructions de soin pour les composants clés

N°	Composant	Durée de vie	Conseils d'entretien
1	Feuille magnétique	/	<ul style="list-style-type: none">Avant de fixer la feuille magnétique, assurez-vous que la surface est propre et exempte d'huile ou de poussière.Ne nettoyez pas le panneau avec de l'alcool, des produits de nettoyage ou des brosses abrasives afin d'éviter la corrosion ou les rayures.Évitez de retirer à plusieurs reprises la feuille magnétique, car cela affaiblira la force adhésive et affectera une fixation correcte.Pour retirer, soulevez délicatement par le bord et décollez avec précaution. Une fois retiré, le support adhésif ne peut pas être réappliqué.Pour repositionner SpaceFlow, commencez par nettoyer la surface adhésive de la feuille magnétique. Ensuite, appliquez une bande adhésive de rechange à l'arrière de la feuille magnétique, puis fixez enfin la feuille à son nouvel emplacement.
2	Arbre rotatif	10 000 utilisations	<ul style="list-style-type: none">Ne pas ouvrir l'arbre rotatif au-delà d'un angle de 30° pendant la cartographie.Ne placez pas d'objets lourds sur le SpaceFlow.
3	SpaceFlow	3 ans	<ul style="list-style-type: none">Gardez le projecteur dans un environnement intérieur propre et peu poussiéreux. Conservez dans un endroit frais et sec lorsqu'il n'est pas utilisé.Utilisez une brosse à poils doux ou un chiffon doux. Évitez les compresseurs d'air pour voiture, l'alcool et les agents de nettoyage puissants. Vous pouvez essuyer délicatement avec un chiffon doux légèrement humidifié avec de l'eau propre. Ne laissez pas l'humidité pénétrer dans l'appareil.Évitez la lumière directe du soleil, l'eau de mer ou les liquides corrosifs. Ne pas utiliser ou stocker dans des environnements à forte humidité ou à des températures inférieures à -20°C.Assurez-vous que l'appareil est complètement sec avant de l'allumer afin d'éviter les courts-circuits.

2. Garantie

L'unité principale de SpaceFlow est accompagnée d'une garantie de 2 ans. La période de garantie commence à compter de la date d'achat.

Veillez scanner le code QR sur la carte de garantie électronique fournie avec le produit pour vous enregistrer.

soundcore réparera (aux frais de soundcore) ou remplacera le produit par un produit reconditionné pour tout produit soundcore qui ne fonctionne pas pendant la période de garantie applicable en raison d'un défaut de fabrication ou de matériau.

Le produit réparé/remplacé bénéficie de la garantie restante de la date d'achat d'origine ou de 3 mois après avoir été remplacé ou réparé, selon la période la plus longue.

Consignes de sécurité importantes

- Sauf indication spécifique dans ce guide de l'utilisateur ou manuel d'instructions, n'utilisez pas cet appareil dans des environnements dépassant la plage de température recommandée.
- Sauf indication contraire dans ce guide de l'utilisateur ou manuel d'instructions, évitez d'exposer l'appareil à la lumière directe du soleil ou à des conditions excessivement humides.
- La plage de température de fonctionnement recommandée pour l'appareil est de -10°C à 35°C (14°F à 95°F).
- Lors de l'utilisation, placez l'équipement dans un endroit bien ventilé à température ambiante normale.
- L'alimentation électrique doit être installée près de l'appareil. Pour un appareil enfichable, assurez-vous que la prise de courant est facilement accessible.
- Avant d'effectuer ou de modifier des connexions, assurez-vous que tous les appareils sont débranchés de la prise électrique.
- Ce produit émet un rayonnement optique potentiellement dangereux, qui peut être nocif pour les yeux. Ne regardez pas directement le faisceau en fonctionnement.
- Ne pas ouvrir le boîtier du produit. Si le boîtier est endommagé, veuillez ne pas l'utiliser.
- Des dangers potentiels peuvent exister pendant l'entretien de la lampe ou du produit.
- L'entretien doit être effectué uniquement par du personnel autorisé et formé.
- Ne pas utiliser l'appareil d'une manière autre que celle décrite dans ce manuel afin d'éviter toute blessure ou tout dommage matériel.
- Les utilisateurs doivent se conformer à toutes les lois et réglementations applicables dans le pays ou la région où l'appareil est situé ou utilisé, respecter l'éthique professionnelle et remplir leurs obligations en matière de sécurité. L'utilisation de cet appareil à des fins illégales est strictement interdite. Notre entreprise n'assume aucune responsabilité pour les éventuelles responsabilités légales découlant des violations.



Ce produit est conforme aux exigences en matière d'interférences radio de la Communauté européenne.

Déclaration de conformité

Par la présente, Anker Innovations Limited déclare que cet appareil est conforme aux exigences essentielles et aux autres dispositions pertinentes des directives 2014/35/UE, 2014/30/UE, 2011/65/UE, (UE) 2015/863, 2009/125/CE et

(UE) 2019/1782. Pour la déclaration de conformité, visitez le site <https://support.soundcore.com/s/articleRecommend?type=Download&secondType=doc>
 L'importateur suivant est la partie responsable (contact pour les questions relatives à l'UE) :
 Anker Innovations Deutschland GmbH | Prinzenallee 15, 40549 Düsseldorf, Allemagne

Informations sur l'exposition aux RF

Le niveau maximal d'exposition autorisé (MPE) a été calculé sur la base d'une distance de séparation de 20 cm entre l'appareil et le corps humain. Afin de respecter les exigences relatives à l'exposition aux RF, utilisez le produit de manière à maintenir une distance de 20 cm entre l'appareil et le corps humain.

Les bandes de fréquences et les niveaux de puissance sont les suivants.

Technologie	Bande de fréquence	Fréquence de fonctionnement	Puissance de sortie maximale
Wi-Fi	2,4 GHz	2412-2472 MHz	18,88 dBm
	5 GHz	5 150-5 250 MHz	21,61 dBm
		5 250-5 350 MHz	18,76 dBm
		5 470-5 725 MHz	18,97 dBm
5 725-5 850 MHz	12,81 dBm		
Bluetooth	2,4 GHz	2 402-2 480 MHz	8,31 dBm

5 150-5 350 MHz peut être utilisé à l'intérieur uniquement.

	AT	BE	BG	HR	CY	CZ	DK
	EE	FI	FR	DE	EL	HU	IE
	IT	LV	LT	LU	MT	NL	PL
	PT	RO	SK	SI	ES	SE	UK(NI)



Votre produit est conçu et fabriqué avec des matériaux et des composants de haute qualité recyclables et réutilisables.



Ce symbole signifie que le produit ne doit pas être jeté avec les déchets ménagers et qu'il doit être remis à un centre de collecte approprié à des fins de recyclage. Une élimination et un recyclage appropriés contribuent à protéger les ressources naturelles, la santé humaine et l'environnement. Pour en savoir plus sur l'élimination et le recyclage de ce produit, contactez votre municipalité, le service d'élimination des déchets ou le magasin où vous avez acheté ce produit.

Avis (Canada)

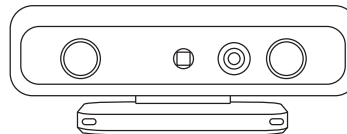
Déclaration IC

Cet appareil numérique est conforme aux normes CAN ICES (B)/NMB (B).



Classe 1 IEC 60825-1:2014 Conforme aux 21 CFR 1040.10 et 1040.11, sauf pour la conformité avec IEC 60825-1 Éd. 3, comme décrit dans l'Avis Laser n° 56, daté du 8 mai 2019. Classe 1 IEC 60825-1:2014 Conforme à la 21 CFR 1040.10 et 1040.11, sauf en ce qui concerne la conformité à l'IEC 60825-1 Éd. 3, tel que spécifié dans l'Avis Laser n° 56 en date du 8 mai 2019.

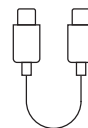
Conteúdo da Embalagem



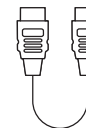
SpaceFlow × 1



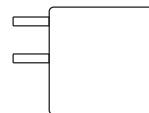
Folha magnética × 1



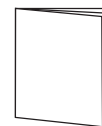
Cabo USB-C para USB-C × 1



Cabo HDMI × 1



Adaptador × 1 (45 W)



Guia de início rápido × 1



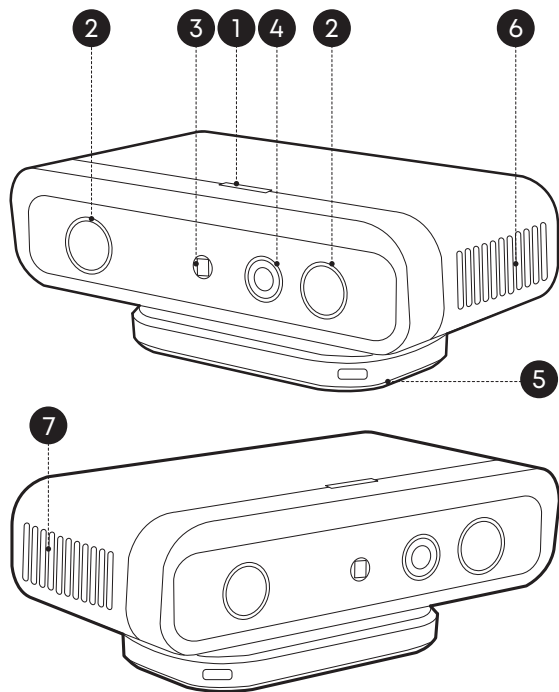
Tira adesiva
(de substituição) × 1



Cartão de garantia eletrônico × 1

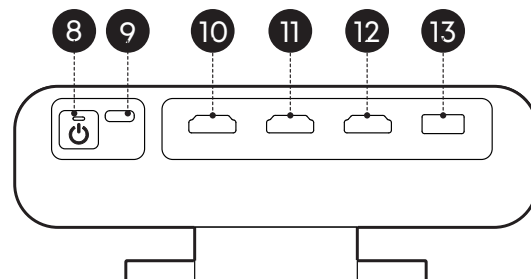
Visão Geral

1. Frente



1	Luz de Status	5	Base Magnética
2	Câmera IR × 2	6	Entrada de Ar
3	Câmera LDM	7	Saída de Ar
4	Câmera RGB		

2. Traseira



8	Botão de energia (com indicador LED)	11	HDMI 2
9	Porta USB-C	12	HDMI 3
10	HDMI 1	13	USB-A

3. Controle de Botão

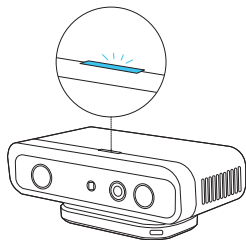
Botão de energia		
Status do Dispositivo	Ação	Resultado
Quando o dispositivo estiver conectado à energia e no modo de espera.	Pressione uma vez.	Ligue o dispositivo.
Quando o dispositivo estiver ligado.	Pressione uma vez.	Mude para o modo de espera.
Quando o dispositivo estiver ligado.	Pressione e segure por 5 segundos.	Entre no modo de pareamento.
Quando o dispositivo estiver ligado.	Pressione e segure por mais de 12 segundos.	Forçar a reinicialização do dispositivo.



Se nenhuma atividade for detectada dentro de 20 minutos após ser ligado, o dispositivo entra no modo de espera.

4. Guia de Luz LED

Indicador LED no Botão de Energia		
	Luz apagada.	O dispositivo não está conectado à energia.
	Piscando em vermelho.	Um adaptador incompatível causa potência insuficiente. Por favor, utilize o adaptador original para garantir energia adequada, operação estável e evitar possíveis danos ao dispositivo.
	Vermelho fixo.	O dispositivo está no modo de espera.
	Branco constante.	O dispositivo está ligado.



Luz de Status no Dispositivo		
	Piscando azul rapidamente.	O dispositivo está no modo de pareamento.
	Azul constante.	O dispositivo está conectado ao Wi-Fi.
	Piscando azul lentamente.	O dispositivo está ligado, mas não conectado ao Wi-Fi.
	Verde fixo.	As câmeras estão funcionando.
	Piscando em vermelho e branco alternadamente.	O dispositivo está passando por uma atualização de firmware. Por favor, não desconecte a energia nem opere o dispositivo durante o processo.
	Piscando em vermelho.	Erro.
	Piscando alternadamente em amarelo e branco.	O dispositivo está restaurando as configurações de fábrica.

COMEÇAR

1. Montagem e Instalação

SpaceFlow é compatível com X1 (D2351), X1 Pro (D2151), P1 (D2431).

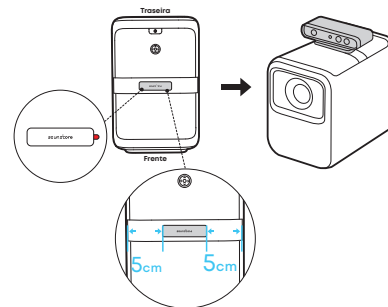
Antes de instalar o SpaceFlow, localize a folha magnética e fixe-a firmemente para evitar que o projetor caia acidentalmente ou seja danificado. Primeiro, fixe a folha magnética na parte superior do projetor, conforme mostrado abaixo, e certifique-se de que ela esteja bem aderida. Em seguida, monte o SpaceFlow na folha magnética. Certifique-se de que o SpaceFlow esteja voltado na mesma direção que a lente do projetor.



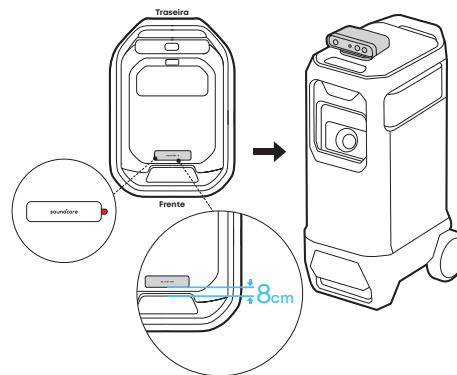
- Após posicionar a folha magnética, pressione-a firmemente por cerca de 10 segundos para ativar o adesivo e garantir uma fixação forte. A falha em fazê-lo pode resultar em desprendimento durante o uso.

Por favor, selecione o modelo do seu projetor e siga os passos de instalação correspondentes.

X1 (D2351)

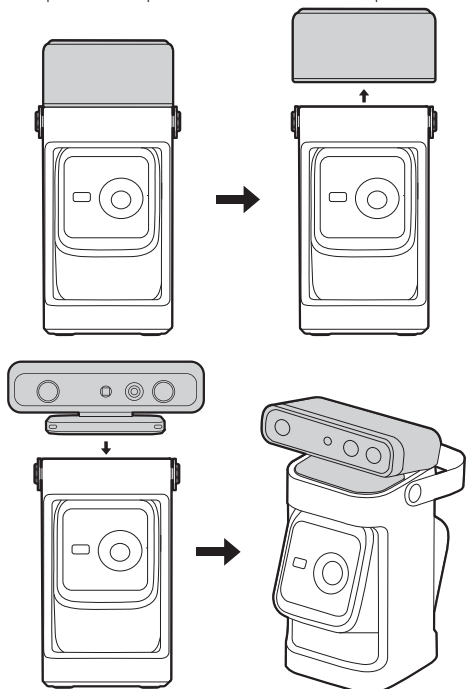


X1 Pro (D2151)

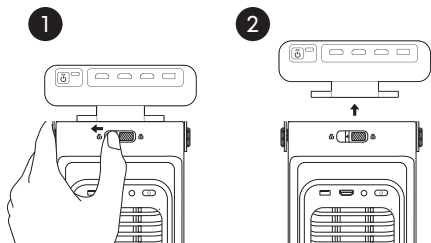


P1 (D2431)

- 1 Remova o alto-falante do P1. Em seguida, alinhe o SpaceFlow com a borda do projetor e pressione-o para baixo até ouvir um "clique".



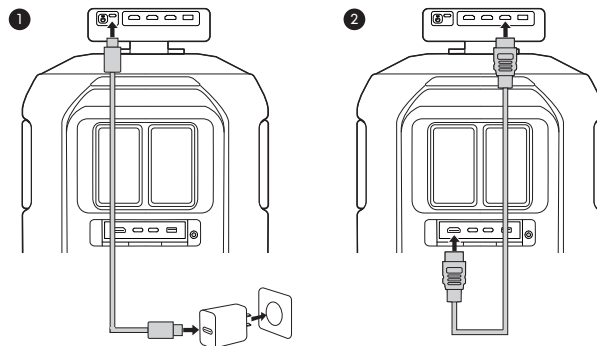
- 2 Para destravar, deslize o interruptor para a posição "destravar" e, em seguida, levante o SpaceFlow para removê-lo.



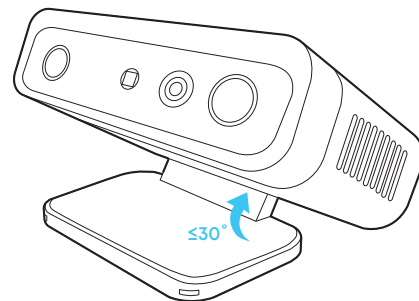
2. Conexão com Cabos

! NÃO conecte o SpaceFlow diretamente ao projetor usando o cabo Type-C incluído.

- 1 Use o cabo HDMI incluído para conectar o projetor ao SpaceFlow.
- 2 Conecte o cabo Type-C incluído ao adaptador de energia e, em seguida, conecte o adaptador a uma tomada de energia estável.



3. Ajuste do Ângulo de Projeção



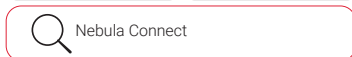
O eixo rotativo permite ajustar com precisão o ângulo de projeção. Gire suavemente para encontrar o melhor alinhamento com a superfície da parede.



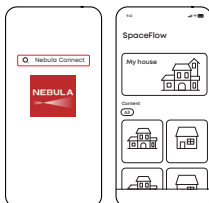
- Mantenha a alteração do ângulo dentro de 30° para qualidade de imagem e estabilidade de projeção ideais.
- Ao ajustar o ângulo, segure a base com uma mão para um ajuste estável e rápido.

Usando o SpaceFlow com o aplicativo

1. Baixe o aplicativo

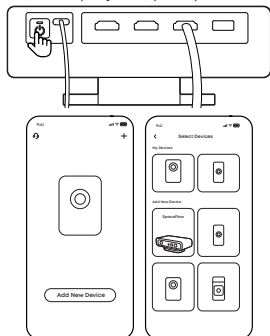


Baixe o aplicativo Nebula Connect para controlar o dispositivo usando um smartphone.



2. Conecte seu SpaceFlow

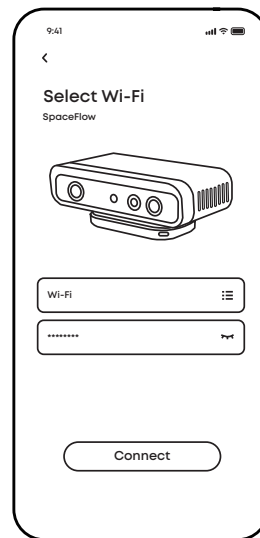
- 1 Após conectar o SpaceFlow a uma fonte de energia, o dispositivo será ligado automaticamente e entrará no modo de pareamento, com o indicador LED piscando em azul. Se o indicador não piscar azul, pressione e mantenha pressionado o botão de ligar para entrar manualmente no modo de pareamento.
- 2 Abra o Nebula Connect. Siga as instruções no aplicativo para conectar e vincular seu SpaceFlow (não o projetor) pela primeira vez.



A partir daqui, o aplicativo Nebula Connect irá guiá-lo pelo processo de configuração e experiência do produto.

3. Conectar ao Wi-Fi

Depois que o seu SpaceFlow estiver vinculado no aplicativo, conecte-o ao Wi-Fi da sua casa seguindo as instruções do aplicativo.



Certifique-se de que seu smartphone e o SpaceFlow estejam conectados à mesma rede Wi-Fi.

4. Modele Sua Casa

É recomendável desligar as luzes internas antes de escanear o exterior da casa.

Em seguida, siga o guia passo a passo do aplicativo para concluir a digitalização 3D e a criação do modelo da fachada do seu edifício.



Após criar o modelo, marque a área de colocação física do dispositivo (por exemplo, com tinta spray ou fita adesiva) para que você possa reutilizar facilmente a mesma configuração em projeções e criações de vídeo futuras.

5. Gere e Projete Seu Conteúdo

Use o aplicativo para criar ou personalizar seu conteúdo de vídeo. Em seguida, basta projetá-lo na fachada da sua casa e aproveitar os incríveis efeitos visuais trazidos à vida pelo SpaceFlow!



Especificações Principais

As especificações estão sujeitas a alteração sem aviso prévio.

Entrada	USB-C 15V / 3A
Consumo de energia	Normal: 8W, Pico: 20W
Consumo de energia em modo standby	< 0,5 W
FOV(H/V/D)	98° / 67° / 106°
Distância de Escaneamento Efetiva	1 m – 12 m (≈ 3,3 ft – 39,4 ft)
Resolução da Câmera RGB	1920 × 1080
Taxa de Contraste Nativa	400:1
Potência de saída do altifalante	10W × 2
Ruído	26 dB @ 1 m
Wi-Fi	Wi-Fi 6
Versão do Bluetooth	5.4
Saída HDMI	HDMI 1: 2.5K 2560 × 1660 @ 60 Hz HDMI 2: 1080P 1920 × 1080 @ 60 Hz HDMI 3: 4K 3840 × 2160 @ 120 Hz
Temperatura de funcionamento	-10 °C a 35 °C (≈ 14 °F a 95 °F)

Manutenção e Cuidados

1. Manuseio e Manutenção de Componentes

- Certifique-se de que o projetor conectado esteja colocado em uma superfície ou piso estável, com mínima vibração durante o uso e a configuração.
- Antes de mover o projetor, certifique-se de que o SpaceFlow foi removido e todos os cabos foram desconectados.
- Limpe a poeira das aberturas de ventilação nas laterais do dispositivo usando um pano seco e macio.
- Para limpar a lente, limpe suavemente a poeira com um pano seco e macio.

2. Notas de Segurança do Dispositivo

- Use apenas acessórios aprovados pelo fabricante. Mantenha o dispositivo longe de fontes de calor e garanta uma ventilação adequada e um ambiente seco.
- Mantenha as aberturas de ventilação limpas e desobstruídas o tempo todo.
- Desligue e desconecte imediatamente o dispositivo se notar fumaça ou qualquer odor incomum.
- Desconecte o dispositivo se não for utilizado por um longo período.

Suporte Pós-Venda

1. Vida útil, manutenção e instruções de cuidado para componentes principais

N.º	Componente	Vida útil	Instruções de Cuidado
1	Folha Magnética	/	<ul style="list-style-type: none">• Antes de fixar a folha magnética, certifique-se de que a superfície esteja limpa e livre de óleo ou poeira.• Não limpe o painel com álcool, agentes de limpeza ou escovas abrasivas para evitar corrosão ou arranhões.• Evite remover repetidamente a folha magnética, pois isso enfraquecerá a força adesiva e afetará a fixação adequada.• Para remover, levante suavemente pela borda e retire com cuidado. Uma vez removida, a parte adesiva não pode ser reaplicada.• Para reposicionar o SpaceFlow, primeiro limpe a superfície adesiva da folha magnética. Em seguida, aplique uma tira adesiva extra na parte de trás da folha magnética e, por fim, fixe a folha no novo local.
2	Eixo Rotativo	10.000 usos	<ul style="list-style-type: none">• Não abra o eixo rotativo além de um ângulo de 30° durante o mapeamento.• Não coloque objetos pesados sobre o SpaceFlow.
3	SpaceFlow	3 anos	<ul style="list-style-type: none">• Mantenha o projetor em um ambiente interno limpo e com pouca poeira. Armazene em local fresco e seco quando não estiver em uso.• Use uma escova de cerdas macias ou um pano macio. Evite compressores de ar para carros, álcool e agentes de limpeza fortes. Você pode limpar suavemente com um pano macio ligeiramente umedecido com água limpa. Não permita que a umidade entre no dispositivo.• Evite luz solar direta, água do mar ou líquidos corrosivos. Não utilize ou armazene em ambientes de alta umidade ou em temperaturas abaixo de -20°C.• Certifique-se de que o dispositivo esteja completamente seco antes de ligá-lo para evitar curtos-circuitos.

2. Garantia

A unidade principal do SpaceFlow vem com uma garantia de 2 anos. O período da garantia tem início a partir da data de compra.

Por favor, escaneie o código QR no Cartão de Garantia Eletrônica que acompanha o produto para registrar.

A soundcore reparará (às custas da soundcore) ou substituirá por um produto recondicionado qualquer produto soundcore que não funcionar durante o período de garantia aplicável devido a um defeito de fabricação ou de material.

O produto reparado/substituído assume a garantia restante da data original de compra ou 3 meses após ser substituído ou reparado, o que for mais longo.

Instruções de Segurança Importantes

- A menos que seja especificamente indicado como seguro neste guia do usuário ou manual de instruções, não opere este dispositivo em ambientes fora da faixa de temperatura recomendada.
- A menos que seja especificamente indicado como seguro neste guia do usuário ou manual de instruções, evite expor o dispositivo à luz solar direta ou a condições excessivamente úmidas.
- A faixa de temperatura recomendada para operação do dispositivo é de -10°C a 35°C (14°F a 95°F).
- Quando em uso, coloque o equipamento em uma área bem ventilada, com temperatura ambiente normal.
- A fonte de alimentação deve ser instalada próxima ao dispositivo. Para um dispositivo plugável, certifique-se de que a tomada esteja facilmente acessível.
- Antes de fazer ou alterar qualquer conexão, certifique-se de que todos os dispositivos estejam desconectados da tomada.
- Este produto emite radiação óptica potencialmente perigosa, que pode ser prejudicial aos olhos. Não olhe diretamente para o feixe em operação.
- Não abra a estrutura do produto. Se a carcaça estiver danificada, por favor, não a utilize mais.
- Podem existir perigos potenciais durante a manutenção da lâmpada ou do produto.
- O serviço deve ser realizado apenas por pessoal autorizado e treinado.
- Não utilize o dispositivo de forma diferente da descrita neste manual para evitar lesões pessoais ou danos materiais.
- Os usuários devem cumprir todas as leis e regulamentos aplicáveis no país ou região onde o dispositivo está localizado ou utilizado, observar a ética profissional e cumprir as obrigações de segurança. O uso deste dispositivo para qualquer propósito ilegal é estritamente proibido. Nossa empresa não assume nenhuma responsabilidade por quaisquer responsabilidades legais decorrentes de violações.



Este produto cumpre os requisitos em matéria de interferências radioelétricas da Comunidade Europeia.

Declaração de Conformidade

Por meio deste, a Anker Innovations Limited declara que este dispositivo está em conformidade com os requisitos essenciais e outras disposições relevantes das Diretivas 2014/35/EU, 2014/30/EU, 2011/65/EU, (EU) 2015/863, 2009/125/EC e (EU) 2019/1782. Para a declaração de conformidade, visite o site <https://support.>

soundcore.com/s/articleRecommend?type=Download&secondType=doc
O seguinte importador é a parte responsável (contacto para assuntos da UE):
Anker Innovations Deutschland GmbH | Prinzenallee 15, 40549 Düsseldorf, Alemanha

Informações sobre Exposição à RF

O nível Máximo de Exposição Permitida (MPE) foi calculado com base em uma distância de separação de 20 cm entre o dispositivo e o corpo humano. Para manter a conformidade com os requisitos de exposição a RF, utilize o produto de forma a manter uma distância de 20 cm entre o dispositivo e o corpo humano.

As bandas de frequência e os níveis de potência são os seguintes.

Tecnologia	Faixa de Frequência	Frequência de Operação	Potência Máxima de Saída
Wi-Fi	2,4 GHz	2412-2472 MHz	18,88 dBm
		5 GHz	5150-5250 MHz
	5 GHz	5250-5350 MHz	18,76 dBm
		5470-5725 MHz	18,97 dBm
Bluetooth	2,4 GHz	5725-5850 MHz	12,81 dBm
		2402-2480 MHz	8,31 dBm

5150-5350 MHz, utilizar apenas em espaços interiores.

	AT	BE	BG	HR	CY	CZ	DK
	EE	FI	FR	DE	EL	HU	IE
	IT	LV	LT	LU	MT	NL	PL
	PT	RO	SK	SI	ES	SE	UK(NI)



O produto foi concebido e fabricado com materiais e componentes de alta qualidade, que podem ser reciclados e reutilizados.



Este símbolo significa que o produto não deve ser descartado como lixo doméstico e deve ser entregue numa instalação de recolha apropriada para reciclagem. A eliminação e a reciclagem corretas ajudam a preservar os recursos naturais, a saúde humana e o ambiente. Para obter mais informações sobre a eliminação e a reciclagem deste produto, contacte o seu município, os serviços de gestão de resíduos ou o local onde adquiriu o produto.

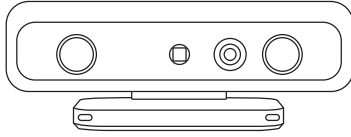
Este equipamento não tem direito à proteção contra interferência prejudicial não pode causar interferência em sistemas devidamente autorizados. Para maiores informações, consulte o site da ANATEL www.gov.br/anatel/pt-br



Classe 1 IEC 60825-1:2014 Em conformidade com 21 CFR 1040.10 e 1040.11, exceto pela conformidade com IEC 60825-1 Ed. 3, conforme descrito no Aviso de Laser nº. 56, datado de 8 de maio de 2019. Classe 1 IEC 60825-1:2014 Conforme à 21 CFR 1040.10 e 1040.11, exceto pela conformidade com a IEC 60825-1 Ed. 3, conforme especificado no Aviso de Laser nº 56 de 8 de maio de 2019.

محتويات العبوة

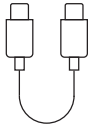
نظرة عامة 1. الجانب الأمامي



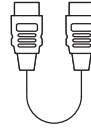
SpaceFlow × 1



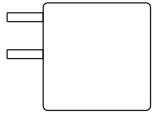
× 1 في سي طانغ مع في فاص



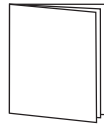
× 1 USB-C إلى USB-C لرباطك



× 1 HDMI لرباطك



لووحم (45 واط) × 1



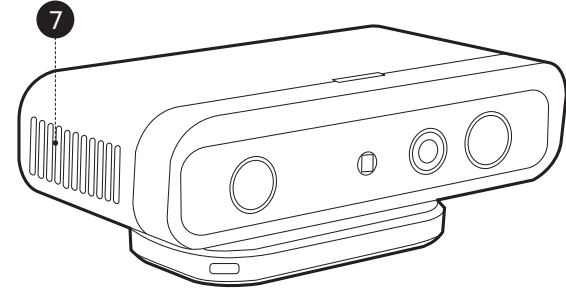
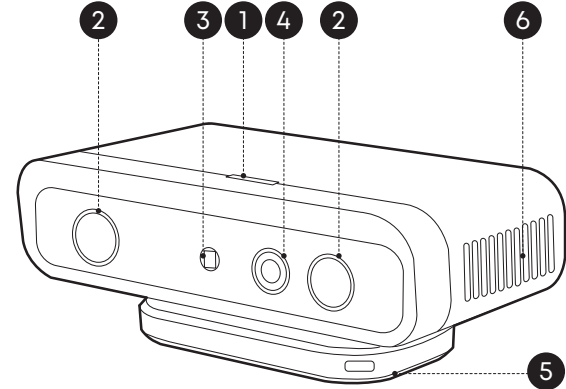
× 1 عويرسلا + ديبالدا لرباطك



× 1 (لرباطك) قصال طويرش

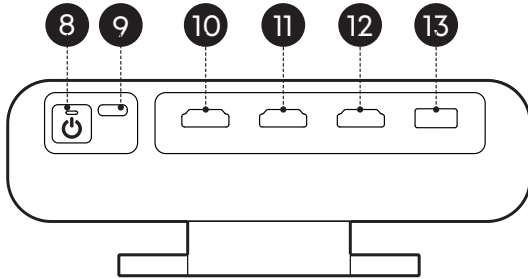


× 1 في نورتكلا لرباطك قاطب



قاعدة مغناطيسية	5	ضوء الحالة	1
مدخل الهواء	6	كاميرا IR × 2	2
منفذ الهواء	7	كاميرا LDM	3
		كاميرا RGB	4

2. الجانب الخلفي



8	زر الطاقة (مع مؤشر LED)	HDMI 2	11
9	منفذ USB-C	HDMI 3	12
10	HDMI 1	USB-A	13

3. التحكم في الزر

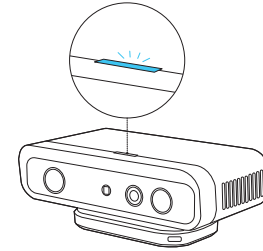
زر الطاقة		
حالة الجهاز	الإجراء	النتيجة
عند توصيل الجهاز بالطاقة وفي وضع الاستعداد.	اضغط مرة واحدة.	قم بتشغيل الجهاز.
عند تشغيل الجهاز.	اضغط مرة واحدة.	قم بالتبديل إلى وضع الاستعداد.
عند تشغيل الجهاز.	اضغط مع الاستمرار لمدة 5 ثوانٍ.	أدخل وضع الاقتران.
عند تشغيل الجهاز.	اضغط مع الاستمرار لمدة تزيد عن 12 ثانية.	إعادة تشغيل الجهاز قسراً.

إذا لم يتم اكتشاف أي نشاط خلال 20 دقيقة بعد التشغيل، يدخل الجهاز في وضع الاستعداد.



مؤشر LED على زر الطاقة

الجهاز غير متصل بالطاقة.	الضوء مطفأ.	
يحدث أي ضرر محتمل للجهاز. يرجى استخدام المحول الأصلي لضمان توفير طاقة كافية، وت تشغيل مستقر، وتجنب تسبب المحول غير المتوافق في نقص الطاقة.	وميض أحمر.	
الجهاز في وضع الاستعداد.	أحمر ثابت.	
تم تشغيل الجهاز.	أبيض ثابت.	



ضوء الحالة على الجهاز

الجهاز في وضع الاقتران.	وميض أزرق سريع.	
الجهاز متصل بشبكة Wi-Fi.	أزرق ثابت.	
الجهاز قيد التشغيل ولكنه غير متصل بشبكة Wi-Fi.	وميض أزرق بطيء.	
الكاميرات تعمل.	أخضر ثابت.	
الجهاز يخضع لتحديث البرنامج الثابت. يرجى عدم فصل الطاقة أو تشغيل الجهاز أثناء العملية.	يومض باللونين الأحمر والأبيض بالتناوب.	
خطأ.	وميض أحمر.	
الجهاز يقوم باستعادة إعدادات المصنع.	يومض باللونين الأصفر والأبيض بالتناوب.	

بدء الاستخدام

1. التركيب والتثبيت

قبل تثبيت SpaceFlow متوافق مع (D2431) P1 (D2151) X1 Pro (D2351) X1. يرجى تحديد موقع الورقة المغناطيسية وتثبيتها بإحكام لمنع سقوط جهاز العرض عن طريق الخطأ أو تعرضه للتلف.

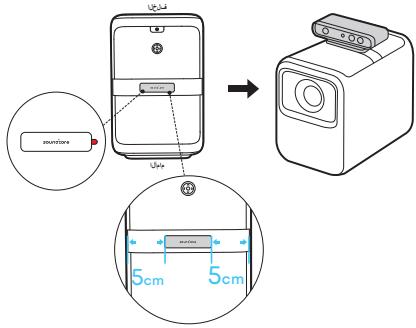
أولاً، قم بتثبيت الورقة المغناطيسية على الجزء العلوي من جهاز العرض كما هو موضح أدناه وتأكد من أنها تلتصق بإحكام. ثم قم بتركيب SpaceFlow على الورقة المغناطيسية. تأكد من أن SpaceFlow يواجه نفس اتجاه عتسة جهاز العرض.

• بعد وضع الورقة المغناطيسية، اضغط عليها بقوة لمدة 10 ثوانٍ لتفعيل المادة اللاصقة وضمان التصاق قوي. قد يؤدي عدم القيام بذلك إلى الانفصال أثناء الاستخدام.

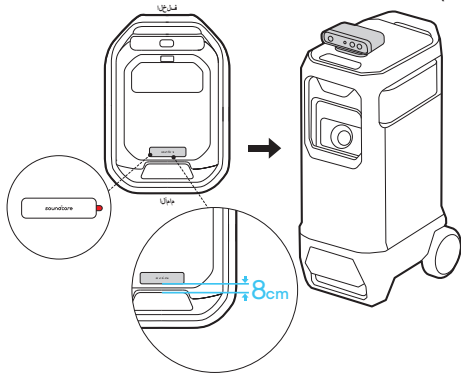


يرجى اختيار طراز جهاز العرض الخاص بك واتبع خطوات التثبيت المقابلة.

(D2351) X1



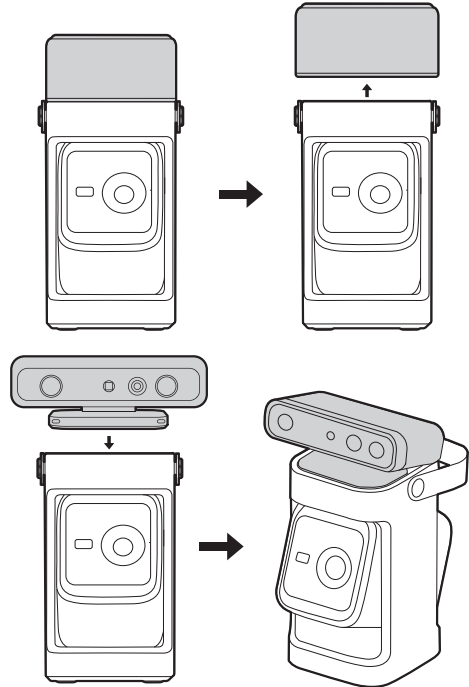
X1 برو (D2151)



(D2431) P1

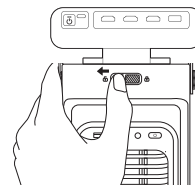
① قم بإزالة مكبر الصوت الخاص بـ P1. ثم قم بمحاذاة SpaceFlow مع حافة جهاز العرض واضغط عليه حتى تسمع

صوت "قرع".

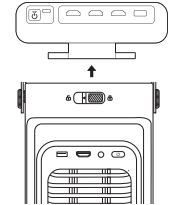


② لفتح الغفل، حرك المفتاح إلى وضع "فتح الغفل"، ثم ارفع SpaceFlow إلى الأعلى لإزالته.

1



2



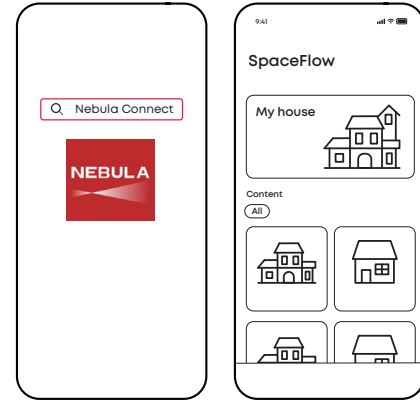
1. استخدام SpaceFlow مع التطبيق 1. قم بتنزيل التطبيق



NEBULA Connect

قم بتنزيل تطبيق Nebula Connect -

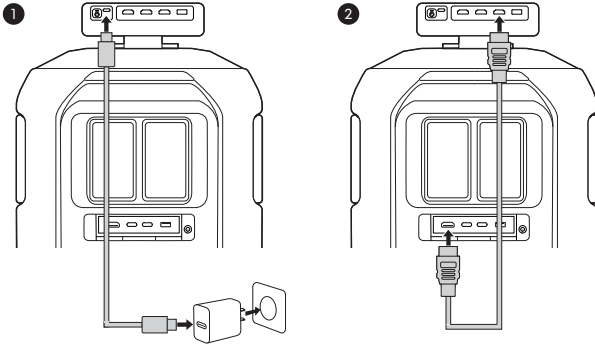
التحكم في الجهاز باستخدام الهاتف الذكي.



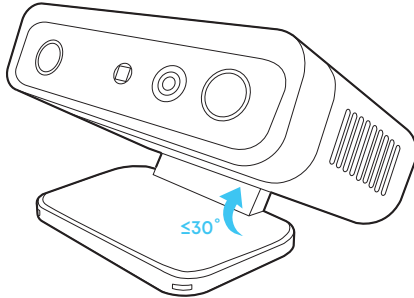
2. الاتصال باستخدام الكابلات

لا تقم بتوصيل SpaceFlow مباشرة بجهاز العرض باستخدام كابل Type-C المرفق. !

- 1 استخدم كابل HDMI المرفق لتوصيل جهاز العرض بـ SpaceFlow.
- 2 قم بتوصيل كابل Type-C المرفق بمحول الطاقة، ثم قم بتوصيل المحول بمقبس طاقة ثابت.



3. ضبط زاوية الإسقاط



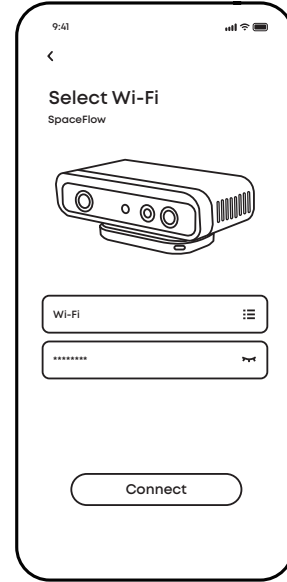
يسمح العمود الدوار بضبط دقيق لزاوية الإسقاط. قم بالدوران بلطف للعثور على أفضل محاذاة مع سطح الجدار.

- حافظ على تغيير الزاوية ضمن 30° للحصول على جودة صورة مثالية واستقرار العرض.
- عند ضبط الزاوية، أمسك القاعدة بيد واحدة لضمان ضبط مستقر وسريع.



3. اتصل بشبكة Wi-Fi

بمجرد ربط جهاز SpaceFlow بالتطبيق، قم بتوصيله بشبكة Wi-Fi المنزلية باتباع تعليمات التطبيق.

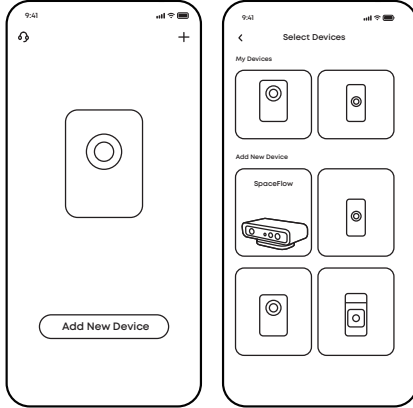
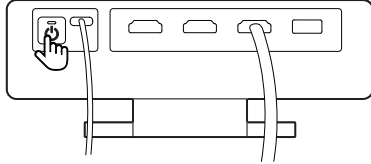


تأكد من أن هاتفك الذكي وجهاز SpaceFlow متصلان بنفس شبكة Wi-Fi.

2. اربط SpaceFlow الخاص بك

① بعد توصيل SpaceFlow بمصدر طاقة، سيعمل الجهاز تلقائيًا ويدخل في وضع الاقتران، مع وميض مؤشر LED باللون الأزرق. إذا لم يومض المؤشر باللون الأزرق، فاضغط مع الاستمرار على زر التشغيل للدخول يدويًا إلى وضع الاقتران.

② افتح Nebula Connect. اتبع التعليمات داخل التطبيق لتوصيل وربط جهاز SpaceFlow (وليس جهاز العرض) لأول مرة.



من هنا، سيقيم تطبيق Nebula Connect بارشادك خلال عملية الإعداد وتجربة المنتج.



4. نمذجة منزلك

يوصى بإطفاء الأضواء الداخلية قبل مسح الجزء الخارجي من المنزل. ثم اتبع دليل التطبيق خطوة بخطوة لإكمال عملية المسح ثلاثي الأبعاد وإنشاء نموذج واجهة المبني الخاص بك. بعد إنشاء النموذج، قم بتحديد منطقة وضع الجهاز الفعلي (مثلًا باستخدام رذاذ الطلاء أو الشريط اللاصق) حتى تتمكن من إعادة استخدام نفس الإعداد بسهولة في المستقبل لمشاريع العرض وإنشاءات الفيديو.



1. التعامل مع المكونات وصيانتها

- تأكد من وضع جهاز العرض المتصل على سطح مستقر أو أرضية ثابتة مع تقليل الاهتزاز أثناء الاستخدام والإعداد.
- قبل نقل جهاز العرض، تأكد من إزالة SpaceFlow وفصل جميع الكابلات.
- قم بتنظيف الغبار من فتحات التهوية على جوانب الجهاز باستخدام قطعة قماش جافة وناعمة.
- لتنظيف العدسة، امسح الغبار بلطف باستخدام قطعة قماش ناعمة وجافة.

2. ملاحظات سلامة الجهاز

- استخدم فقط الملحقات المعتمدة من الشركة المصنعة. احتفظ بالجهاز بعيدًا عن مصادر الحرارة وتأكد من التهوية المناسبة والبيئة الجافة.
- حافظ على فتحات التهوية خالية وغير مسدودة في جميع الأوقات.
- قم بإيقاف تشغيل الجهاز فورًا وافصله عن الكهرباء إذا لاحظت دخانًا أو أي رائحة غير عادية.
- فصل الجهاز إذا لم يتم استخدامه لفترة طويلة.

دعم ما بعد البيع

1. العمر الافتراضي والصيانة وتعليمات العناية بالمكونات الرئيسية

تعليمات العناية	العمر الافتراضي	المكون	الرقم
<ul style="list-style-type: none"> • قبل تثبيت الورقة المغناطيسية، تأكد من أن السطح نظيف وخالٍ من الزيت أو الغبار. • لا تلمس اللوحة بالكحول أو مواد التنظيف أو الفرشاة الكاشطة لتجنب التآكل أو الخدوش. • تجنب إزالة ورقة المغناطيس بشكل متكرر، حيث سيؤدي ذلك إلى إضعاف قوة اللاصق ويؤثر على التثبيت بشكل صحيح. • لإزالتها، ارفع بلطف من الحافة وقشرها بعناية بمجرد إزالتها، لا يمكن إعادة تطبيق اللاصق الخلفي. • لإعادة وضع SpaceFlow، قم أولاً بتنظيف السطح اللاصق لورقة المغناطيس. ثم قم بتطبيق شريط لاصق احتياطي على الجزء الخلفي من الورقة المغناطيسية، وأخيرًا قم بتثبيت الورقة في الموقع الجديد. 	/	ورقة مغناطيسية	1
<ul style="list-style-type: none"> • لا تفتح العمود الدوار بزاوية تتجاوز 30° أثناء المسح. • لا تضع أشياء ثقيلة على جهاز SpaceFlow. 	10,000 مرة استخدام	العمود الدوار	2
<ul style="list-style-type: none"> • احتفظ بجهاز العرض في بيئة داخلية نظيفة وقليلة الغبار. احفظه في مكان بارد وجاف عندما لا يكون قيد الاستخدام. • استخدم فرشاة ناعمة أو قطعة قماش ناعمة لتجنب ضوابط هواء السيارات والكحول وعوامل التنظيف القوية. يمكنك المسح بلطف باستخدام قطعة قماش ناعمة مبللة قليلًا بالماء النظيف. لا تدع الرطوبة تدخل الجهاز. • تجنب أشعة الشمس المباشرة أو مياه البحر أو السوائل المسببة للتآكل. لا تستخدم أو تخزن في بيئات ذات رطوبة عالية أو في درجات حرارة أقل من -20°C. • تأكد من أن الجهاز جاف تمامًا قبل تشغيله لتجنب حدوث دوائر كهربائية قصيرة. 	3 سنوات	SpaceFlow	3

5. إنشاء المحتوى وإسقاطه

استخدم التطبيق لإنشاء أو تخصيص محتوى الفيديو الخاص بك. ثم قم ببساطة بعرضه على واجهة منزلك واستمتع بالتأثيرات البصرية المذهلة التي يجلبها SpaceFlow إلى الحياة!

المواصفات الرئيسية

المواصفات عرضة للتغيير دون إشعار.

الإدخال	USB-C 15W / 3A
استهلاك الطاقة	عادي: 8 واط، الذروة: 20 واط
استهلاك الطاقة أثناء وضع الاستعداد	> 0.5 واط
مجال الرؤية (أفقي/عمودي/قطري)	98° / 67° / 106°
مسافة المسح الفعالة	1 م - 12 م (≈ 3.3 قدم - 39.4 قدم)
دقة كاميرا RGB	1920 × 1080
نسبة التباين الأصلية	400:1
قدرة خرج مكبر الصوت	10 واط × 2
ضوضاء	26 ديسيبل @ 1 متر
Wi-Fi	Wi-Fi 6
إصدار الـ Bluetooth	5.4
مخرج HDMI	HDMI 1: 2.5K 2560 × 1660 @ 60 Hz HDMI 2: 1080P 1920 × 1080 @ 60 Hz HDMI 3: 4K 3840 × 2160 @ 120 Hz
درجة حرارة التشغيل	-10 °C إلى 35 °C (≈ 14 °F إلى 95 °F)

	AT	BE	BG	HR	CY	CZ	DK
	EE	FI	FR	DE	EL	HU	IE
	IT	LV	LT	LU	MT	NL	PL
	PT	RO	SK	SI	ES	SE	UK(NI)

هذا المنتج مصمم ومصنَّع بمواد ومكونات عالية الجودة يمكن إعادة تدويرها وإعادة استخدامها.



يشير هذا الرمز إلى أنه يجب عدم التخلص من المنتج باعتباره من النفايات المنزلية العادية، بل يجب تسليمه إلى المنشأة الملائمة لتجميع النفايات بغرض إعادة التدوير. ويساعد التخلص من المنتج وإعادة تدويره بشكل صحيح على حماية الموارد الطبيعية وصحة الإنسان والبيئة. ولمزيد من المعلومات حول التخلص من هذا المنتج وإعادة تدويره، اتصل بالبلدية المحلية أو خدمة التخلص من النفايات أو المتجر الذي اشتريته منه هذا المنتج.



الفئة 1 2014:1 IEC 60825-1 يتوافق مع CFR 1040.10 21 و 1040.11 باستثناء الامتثال لـ IEC 60825-1 Ed. 3، كما هو موضح في إشعار الليزر رقم ٥٦، بتاريخ ٨ مايو ٢٠١٩. الفئة 1 2014:1 IEC 60825-1 متوافق مع CFR 1040.10 و 1040.11، باستثناء الامتثال لـ IEC 60825-1 الإصدار ٣، كما هو محدد في إشعار الليزر رقم ٥٦ بتاريخ ٨ مايو ٢٠١٩.

Translation party: Lionbridge Technologies, LLC
Operation Address: 890 Winter Street, Suite 225, Waltham, Massachusetts, 02451,
United States of America
Tel: +1 781-434-6000
Email: data-privacy@lionbridge.com

جهة الترجمة: شركة لايونبريدج تكنولوجيز، ذ.م.م.

عنوان التشغيل: 890 شارع وينتر، جناح 225، وولثام، ماساتشوستس 02451، الولايات المتحدة الأمريكية
هاتف: +1 781-434-6000
البريد الإلكتروني: data-privacy@lionbridge.com

2. الضمان

تأكد من أن الجهاز جاف تمامًا قبل تشغيله لتجنب حدوث ماس كهربائي. تبدأ فترة الضمان من تاريخ الشراء. يرجى مسح رمز QR الموجود على بطاقة الضمان الإلكتروني المرفقة مع المنتج للتسجيل. ستقوم soundcore بإصلاح المنتج (على نفقة soundcore) أو استبداله بمنتج مُجدد لأي منتج من soundcore يتعذر تشغيله خلال فترة الضمان المعمول بها بسبب عيب في التصنيع أو المواد. سيحفظ المنتج المصلح / المستبدل لمدة الضمان المتبقية من تاريخ الشراء الأصلي أو 3 أشهر بعد الاستبدال أو الإصلاح، أيهما أطول.

الإصلاح، أيهما أطول.

تعليمات مهمة للسلامة

- ما لم يتم التصريح بشكل محدد بأنه آمن في دليل المستخدم أو دليل التعليمات هذا، لا تقم بتشغيل هذا الجهاز في بيئات تتجاوز نطاق درجة الحرارة الموصى به.
- ما لم يتم التصريح بشكل محدد بأنه آمن في دليل المستخدم أو دليل التعليمات هذا، تجنب تعريض الجهاز لأشعة الشمس المباشرة أو الظروف الرطبة بشكل مفرط.
- النطاق الموصى به لدرجة حرارة التشغيل للجهاز هو 10°C - إلى 35°C (14°F إلى 95°F).
- عند الاستخدام، ضع الجهاز في مكان جيد التهوية وفي درجة حرارة الغرفة العادية.
- يجب تركيب مصدر الطاقة بالقرب من الجهاز. بالنسبة للجهاز القابل للتوصيل، تأكد من أن مأخذ التيار الكهربائي سهل الوصول إليه.
- قبل إجراء أو تغيير أي توصيلات، تأكد من فصل جميع الأجهزة عن مأخذ الكهرباء.
- هذا المنتج يصدر إشعاعًا بسرًا يمكن أن يكون ضارًا للعينين. لا تنظر مباشرة إلى الشعاع العامل.
- لا تفتح غلاف المنتج. إذا كان الغلاف تالفًا، يرجى عدم استخدامه مرة أخرى.
- قد توجد مخاطر محتملة أثناء صيانة الصباح أو المنتج.
- يجب أن يتم إجراء الصيانة فقط بواسطة أفراد معتمدين ومدربين.
- لا تستخدم الجهاز بأي طريقة أخرى غير تلك الموضحة في هذا الدليل لتجنب الإصابة الشخصية أو تلف الممتلكات.
- يجب على المستخدمين الامتثال لجميع القوانين واللوائح المعمول بها في البلد أو المنطقة التي يوجد فيها الجهاز أو يُستخدم، والالتزام بالأخلاقيات المهنية، والوفاء بالالتزامات المتعلقة بالسلامة. يحظر استخدام هذا الجهاز لأي غرض غير قانوني بشكل صارم. لا تتحمل شركتنا أي مسؤولية عن أي التزامات قانونية تنشأ عن الانتهاكات.

نطاقات التردد ومستويات القدرة كما يلي.

نطاق التردد	تردد التشغيل	الطاقة القصوى للإخراج	التقنية
2.4 جيجاهرتز	2412-2472	18.88 ديسيبل ملي واط	Wi-Fi
	5150 إلى 5250	21.61 ديسيبل ملي واط	
	5350	18.76 ديسيبل ملي واط	
	5470 إلى 5725	18.97 ديسيبل ملي واط	
	5725 إلى 5850	12.81 ديسيبل ملي واط	
2.4 جيجاهرتز	2402-2480	8.31 ديسيبل ملي واط	Bluetooth

✉ service@soundcore.com
uk.support@soundcore.com (UK)
ie.support@soundcore.com (IE)
support@anker.com (JP)
support.mea@anker.com (MEA)
support.india@anker.com (IN)
ced-cn@anker.com (CN)
support.kr@anker.com (KR)

☎ +1 (800) 988-7973 (US/CA)
+44 1604 936 200 (UK)
+49 (0) 69 9579 7960 (DE)
+971 8000 320 817 (UAE)
+966 8008 500 030 (KSA)
+965 2206 9086 (Kuwait)
+20 8000 000 826 (Egypt)
+61 1800 920 330 (AU/NZ)
00800 6212 494 (TR)
+48 800 707 993 (PL)
+46 20 012 33 22 (SE)
+86 400 0550 036 (CN)
03 4455 7823 (JP)
+82 1666-8470 (KR)
+91 8000 504 414 (IN)



PAP 22
Raccolta Carta

Product Name: soundcore SpaceFlow
Model: D2090
Anker Innovations Limited
Unit 56, 8th Floor, Tower 2, Admiralty Centre, 18 Harcourt Road, Hong Kong