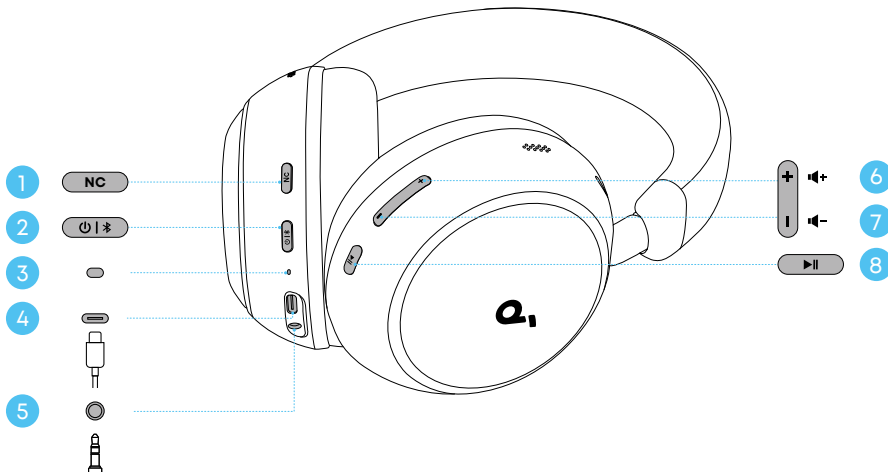


개요

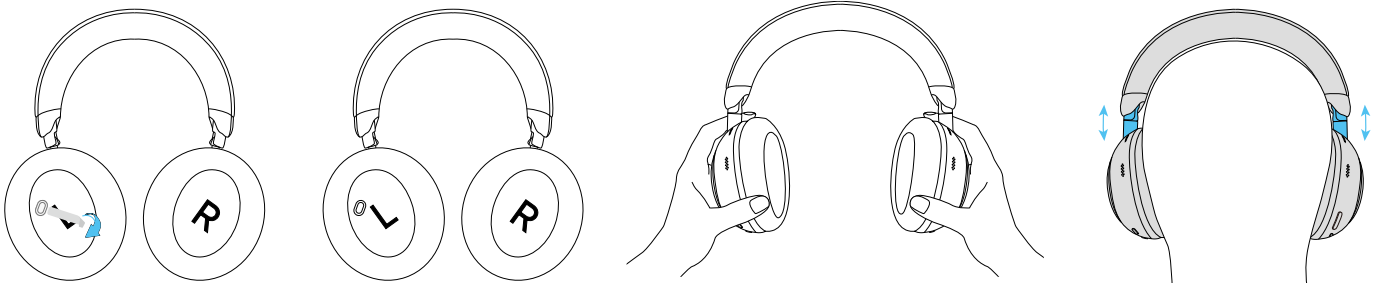


1. NC 버튼
2. 전원 버튼
3. LED 표시등
4. USB-C 충전 포트
5. 3.5mm 오디오 입력 단자
6. 볼륨 높이기 버튼
7. 볼륨 줄이기 버튼
8. 다기능 버튼 (MFB)

착용

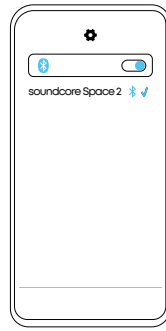
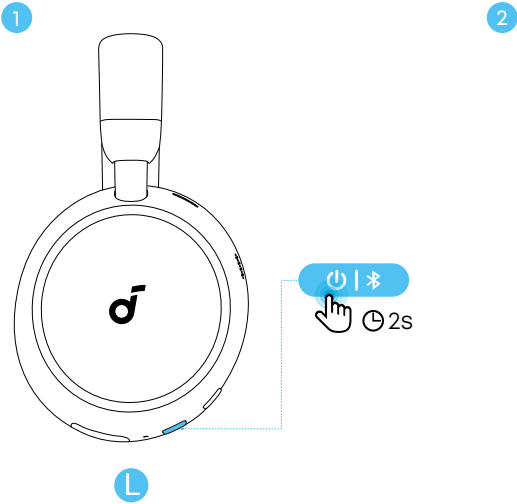


- 착용 전, 왼쪽 이어컵 내부에 있는 착용 감지 센서의 보호 필름을 제거해주세요.
- 보호 필름을 제거한다고 해서 착용 감지 기능이 자동으로 활성화되는 것은 아닙니다. 이 기능은 기본적으로 비활성화되어 있습니다. 자동 재생 / 일시정지 기능을 켜려면 사운드코어 앱 홈 화면에서 설정 (톱니바퀴) > 착용 감지로 이동하여 수동으로 활성화해주세요.

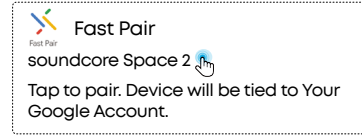


헤드폰의 "L" 표시가 왼쪽 귀에, "R" 표시가 오른쪽 귀에 오도록 착용하십시오. 편안한 착용감과 최적의 노이즈 캔슬링 성능을 위해 헤드밴드 길이를 조절하십시오.

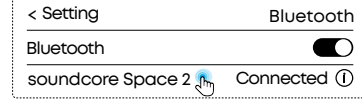
전원 켜기 및 페어링



Android 6.0+



iOS & Others



최초 페어링 : 전원 버튼을 2 초간 길게 눌러 전원을 켭니다 . 헤드폰을 처음 연결할 때 자동으로 블루투스 페어링 모드로 진입합니다 . 기기의 블루투스 목록에서 "soundcore Space 2" 를 선택하여 연결하십시오 .

- 페어링 중에는 LED 표시등이 파란색으로 깜빡입니다 . 페어링에 성공하면 LED 표시등이 3 초 동안 켜졌다가 꺼집니다 .

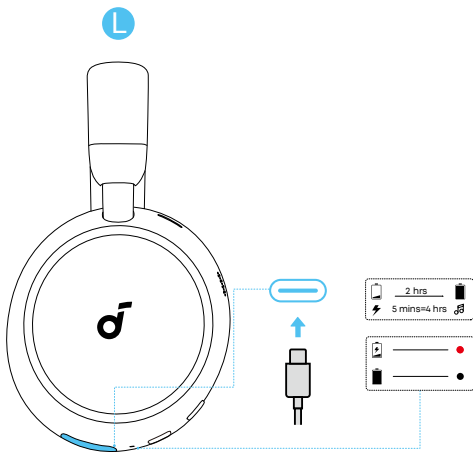
Google 패스트 페어링 : Google 기술을 활용한 패스트 페어를 통해 안드로이드 스마트폰 (안드로이드 6.0 이상) 과 즉각적인 빠른 페어링을 경험해 보세요 .

현지 규정 및 안드로이드 기기 제조사의 시스템 설정에 따라 일부 지역에서는 Google 패스트 페어링 기능을 사용하지 못할 수 있습니다 . 수동으로 페어링하거나 두 번째 기기를 연결하려면 , 헤드폰 전원이 켜진 상태에서 전원 버튼을 두 번 누르십시오 . 또는 헤드폰 전원이 꺼진 상태에서 전원 버튼을 5 초 동안 길게 눌러 블루투스 페어링 모드로 진입할 수 있습니다 .



- 블루투스 연결이 끊긴 상태에서 5 시간 동안 활동이 없으면 헤드폰 전원이 자동으로 꺼집니다 . 자동 전원 꺼짐 시간은 앱에서 변경할 수 있습니다 .

충전

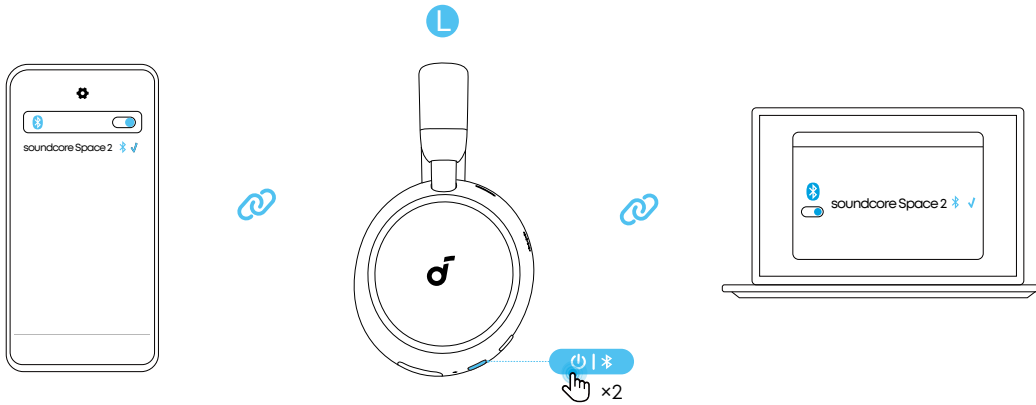


배터리가 부족하면 음성 안내가 나옵니다 . 제공된 USB-C 충전 케이블을 사용하여 헤드폰을 전원에 연결하십시오 . 완충까지는 약 2 시간이 소요됩니다 . 5 분 급속 충전으로 최대 4 시간 (ANC off 모드) 동안 무선으로 재생할 수 있습니다 .



- 충전하기 전에 USB-C 포트가 완전히 건조된 상태인지 확인해주세요 .
- 충전 중에는 헤드폰 사용을 자제해주세요 .
- 헤드폰을 장기간 보관할 경우 , 과방전으로 인한 고장을 방지하기 위해 6 개월마다 배터리를 충전해 주세요 .

이중 연결



이중 연결 (멀티포인트) 기능은 기본으로 활성화되어 있습니다. 이 기능을 끄고 싶다면, 오른쪽 상단의 설정 (톱니바퀴 아이콘)에서 '이중 연결' 스위치를 눌러 비활성화하십시오. 이미 한 대의 기기에 연결된 상태에서 새 기기와 페어링하려면 전원 버튼을 두 번 누르십시오.



• 두 대의 기기에 동시에 연결된 상태 (멀티포인트) 에서도 LDAC 코덱을 계속 사용할 수 있습니다.



이중 기기 재생 (멀티포인트 재생)

soundcore 앱에서는 두 가지 재생 전환 모드를 제공하여 스마트폰, 태블릿, 컴퓨터 간 끊김 없는 청취 경험을 제공합니다.

- 자동 전환: 헤드폰이 재생을 시작하는 기기를 지능적으로 감지하여 자동으로 전환합니다.
- 수동 전환: 현재 기기의 재생을 일시정지한 뒤, 연결된 다른 기기에서 재생을 시작하여 수동으로 전환합니다.

버튼 컨트롤

	주변 소리 모드 전환 (액티브 노이즈 캔슬링 / 주변음 허용 모드) • 기본 모드는 앱에서 활성화해야 합니다.		한 번 누르기
	전원 켜기 / 끄기		2 초 동안 길게 누르십시오
	재생 / 일시 정지		한 번 누르기
	다음 곡		2 초 동안 길게 누르십시오
	이전 곡		2 초 동안 길게 누르십시오
	볼륨 높이기		한 번 누르기
	볼륨 줄이기		한 번 누르기
	전화 받기 / 끊기		한 번 누르기
	전화 수신 거절		2 초 동안 길게 누르십시오
	음소거 / 음소거 해제		2 초 동안 길게 누르십시오

	<p>음성 어시스턴트 / Anka AI / AI 번역 / 낮잠 모드</p> <p>* 원하는 기능 설정은 사운드코어 앱에서 변경할 수 있습니다.</p>		<p>2 초 동안 길게 누르십시오</p>
---	---	---	------------------------

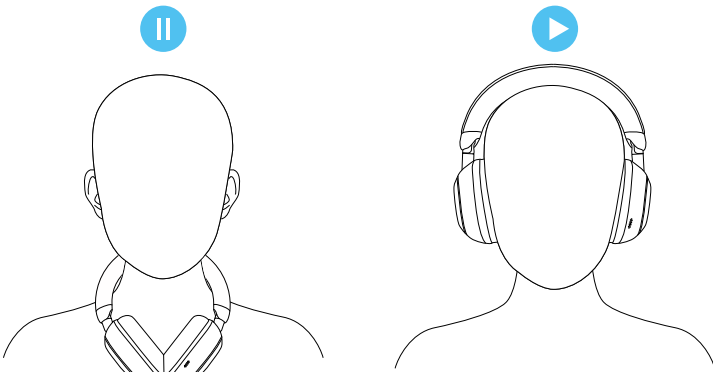
노이즈 캔슬링

NC 버튼을 누르면 액티브 노이즈 캔슬링이 활성화되어 주변 소음을 효과적으로 차단하여 음악에만 온전히 집중할 수 있습니다.
참고 : 전원을 켜면 노이즈 캔슬링 모드가 기본으로 설정되어 있습니다.

주변음 허용 모드

음악을 들으면서 주변 상황을 파악해야 할 때는 NC 버튼을 눌러 주변음 허용 모드로 전환해주세요.

착용 감지



본 헤드폰에는 지능형 착용 감지 기능이 내장되어 있어 사용자의 착용 상태를 실시간으로 확인합니다. 헤드폰을 벗으면 음악이 자동으로 일시정지되고, 다시 착용하면 재생이 시작됩니다.



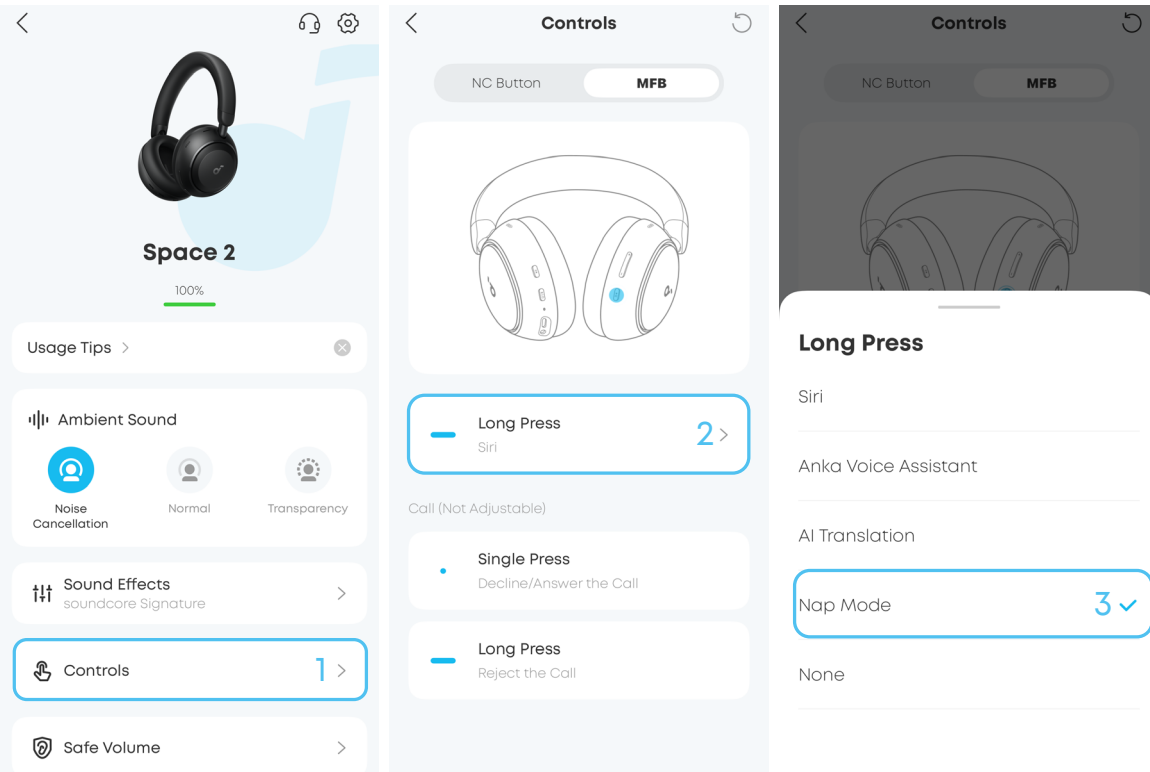
• 착용 감지 기능이 정상적으로 작동하도록 다음 사항에 유의해주세요.

- 올바른 착용 : 헤드폰을 귀에 맞게 제대로 착용했는지 확인해주세요. 헤드폰을 목에 걸거나, 손으로 가리거나, 가방에 넣거나, 모자 / 스카프 / 두꺼운 머리카락에 가려질 경우 센서가 제대로 작동하지 않을 수 있습니다. 이런 상황에서는 센서가 착용 상태를 감지하지 못해 음악이 자동으로 일시정지되거나 다시 재생되지 않을 수 있습니다.
- 블루투스 연결 필요 : 이 기능은 헤드폰이 블루투스로 연결되어 있을 때만 사용할 수 있습니다. 유선으로 감상 중일 때는 작동하지 않습니다.
- 기기 및 앱 호환성 : 일부 기기나 타사 음악 앱은 자동 재생 명령을 지원하지 않을 수 있습니다. 착용 감지 기능이 예상대로 작동하지 않는 경우, 사용 중인 기기와 앱이 이 기능을 지원하는지 확인하십시오.

낮잠 모드

낮잠 모드는 사용자 맞춤형 휴식 경험을 제공합니다. 이 모드가 활성화되면 헤드폰에서 내장된 사운드가 자동으로 재생되어, 긴장을 풀거나 깊은 잠 또는 짧은 휴식을 취할 수 있도록 도와줍니다.

낮잠 모드에서는 노이즈 캔슬링이 기본으로 작동하며, 다른 주변 소리 듣기 모드로 변경할 수 없습니다. 낮잠 모드를 활성화하려면 사운드코어 앱 홈 화면에서 제어 장치 > MFB > 길게 누르기 > 수면 모드를 차례로 눌러주세요.



다기능 버튼 (MFB) 을 길게 누르기 : 낮잠 모드 진입 또는 전환

- 다기능 버튼을 다시 누르기 : 낮잠 모드 종료
- 볼륨 버튼을 길게 누르기 : 배경 오디오 트랙 전환
- 볼륨 버튼을 누르기 : 볼륨 조절

앱에서 낮잠 모드 유지 시간을 기본값으로 설정할 수 있습니다. 카운트다운이 끝나면 알람이 울립니다. 알람이 울리는 동안 아무 버튼이나 누르면 낮잠 모드가 종료됩니다. 타이머 작동 중에 아직 알람이 울리지 않았다면, 다기능 버튼을 한 번 눌러 수면 모드를 미리 종료할 수 있습니다.

- 낮잠 모드 중에 전화를 받으려면, 정상적인 통화 품질을 위해 전화를 받기 전 낮잠 모드를 먼저 종료해 주십시오.

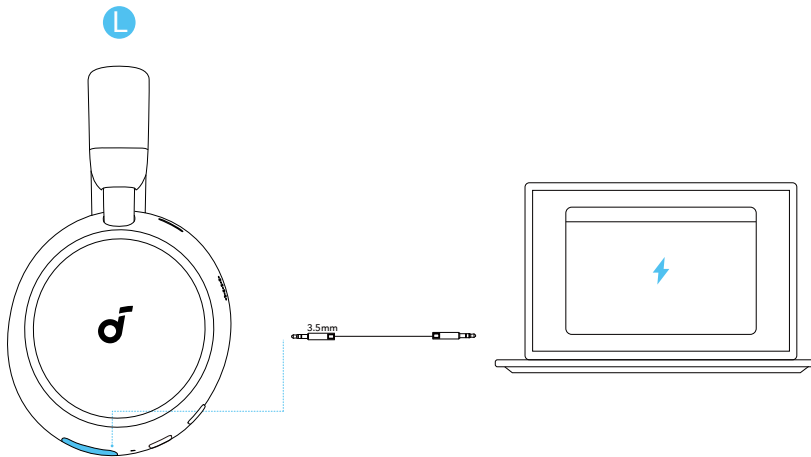
LDAC

안드로이드 8.0 이상의 기기에서 고해상도 오디오를 즐기려면 사운드코어 앱에서 LDAC 를 활성화해주세요. 이 기능은 더 높은 음질을 제공하지만, 전력 소모가 늘어나 재생 시간이 짧아질 수 있습니다. 안정적인 블루투스 연결과 최상의 LDAC 성능을 위해 전파 간섭이 적은 환경에서 사용해주세요.

기기에서 LDAC 를 활성화하려면 다음 단계를 따라주세요.

1. 사운드코어 앱을 열고 설정으로 이동해주세요.
2. 사운드 모드를 눌러주세요.
3. LDAC 코덱으로 전환하려면 " 오디오 품질 우선 " 을 선택해주세요.
4. 헤드폰이 두대의 기기에 동시에 연결되면 LDAC 가 지원되지 않는다는 문구가 나타날 수 있습니다. 이 경우 팝업창에서 LDAC 를 활성화하실 수 있습니다.
5. 오디오 코덱을 전환하는 데 약 10 초가 소요됩니다. 업데이트가 있는 경우, 헤드폰 펌웨어 업데이트 안내가 표시될 수 있습니다.

유선 연결 음악 감상



외부 기기의 오디오를 들으려면 3.5mm AUX 케이블을 연결해주세요. 유선 감상 모드에서는 블루투스 기능이 자동으로 꺼집니다.



- 유선 연결 시에는 주변 소리 모드 (액티브 노이즈 캔슬링 / 주변음 허용 모드) 전환을 위한 NC 버튼만 사용할 수 있습니다. 그 외의 모든 버튼은 작동하지 않습니다.

AI 어시스턴트

사용 전 주의사항 :

- soundcore 앱을 최신 버전으로 업데이트해주세요.
- AI 어시스턴트를 사용하는 동안에는 앱을 열어두고 헤드폰과 휴대폰의 블루투스 연결을 유지해주세요. 안드로이드 기기에서는 앱이 백그라운드에서 실행될 수 있도록 허용해주세요.

참고 :

- AI 어시스턴트는 사용자의 개인 정보 보호와 데이터 보안을 최우선으로 합니다.
- AI가 생성한 답변은 참고용이며 부정확한 정보가 포함될 수 있습니다. 본인의 판단하에 신중히 이용하시기 바랍니다.
- 앱 버전 업데이트에 따라 기능 인터페이스가 달라질 수 있습니다.

Anka AI 활용 가이드

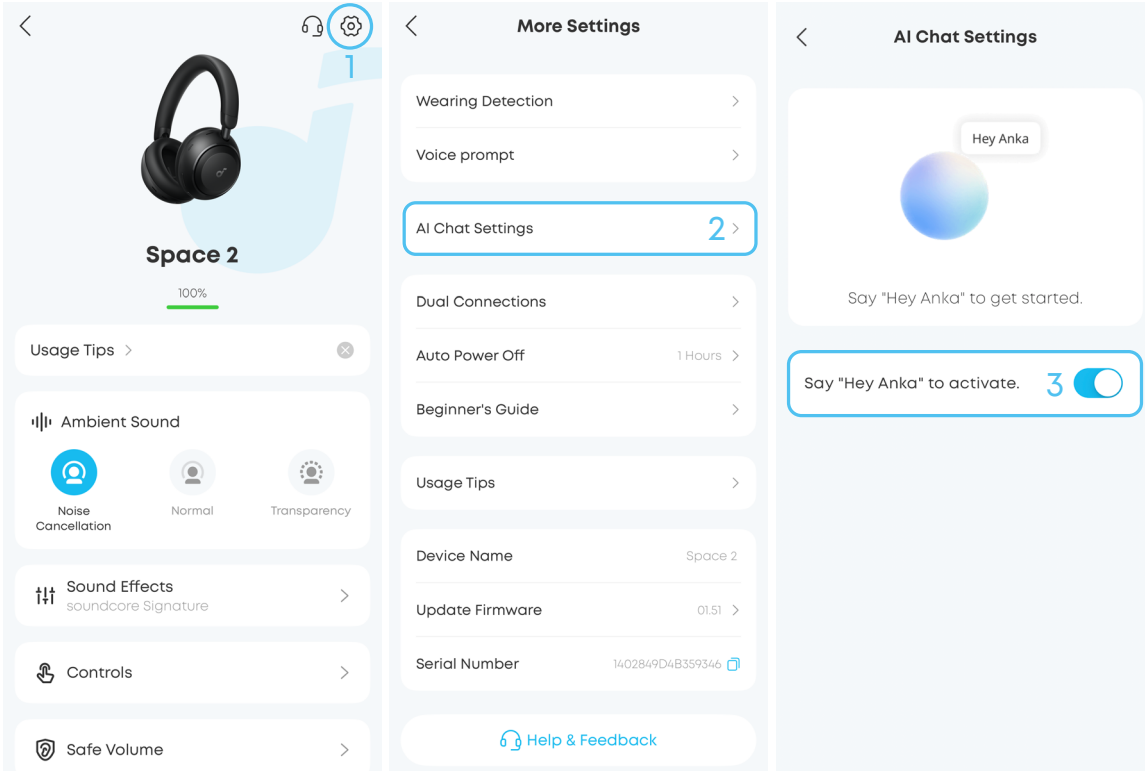
기능	주요 기능	명령어 예시 ("헤이 앤커" 라고 불러 활성화한 뒤 다음과 같이 말해보세요)
질문에 답하기	휴대용 백과사전처럼 사용할 수 있습니다. 언제든지 궁금한 것을 물어보세요.	"기린은 왜 목이 길어?"
일상 대화	친구처럼 편하게 대화를 나눌 수 있습니다.	"재미있는 이야기 해줘."
정보 수집 및 통합	매일 새로운 뉴스와 소식을 빠르게 알려줍니다.	"오늘의 최신 테크 뉴스를 알려줘."
정보 검색	날씨, 최신 경기 결과 등을 확인해 줍니다.	"오늘 뉴욕 날씨 어때? 나갈 때 우산이 필요할까?"



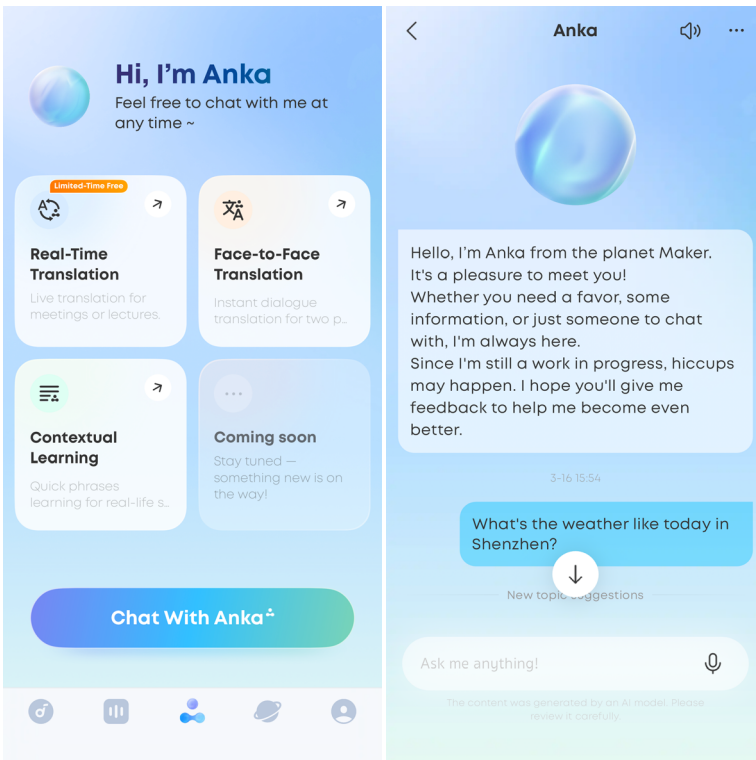
- 앱의 제한 사항으로 인해 일부 음성 명령이 작동하지 않을 수 있습니다.

기능 사용 방법

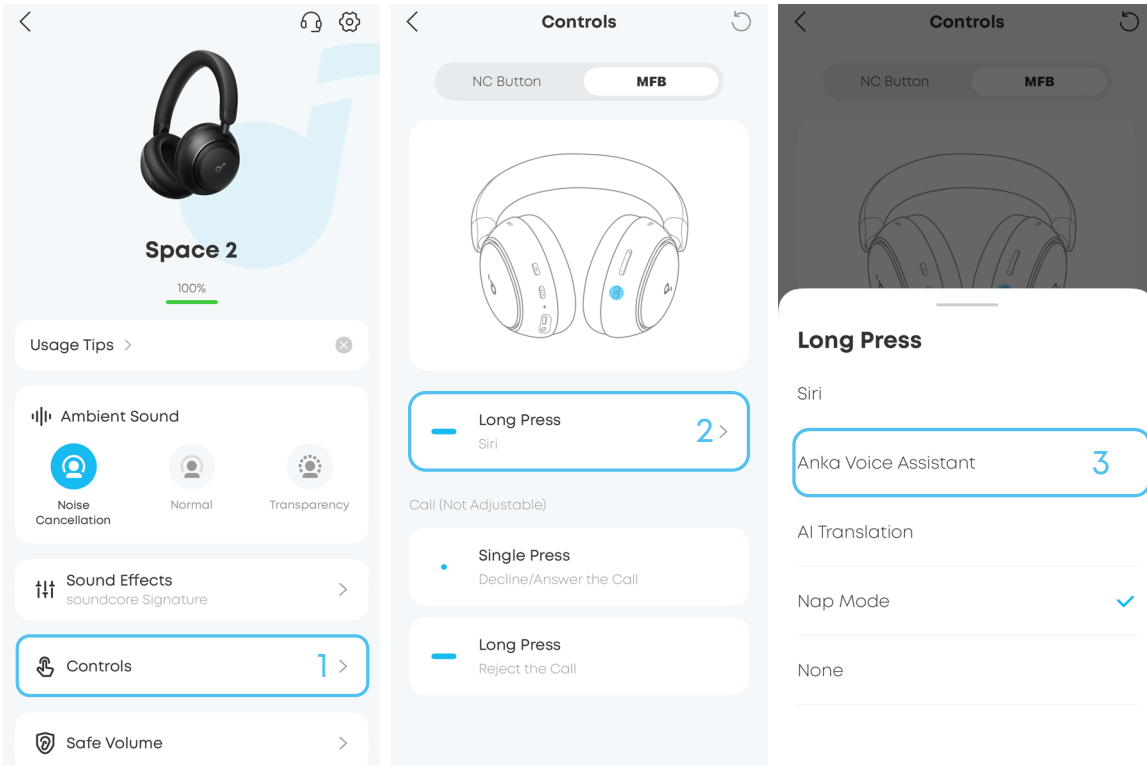
1. 설정 페이지에서 AI 채팅 설정을 찾아 "헤이 앤커" 음성 호출을 활성화 해주세요. 기능 활성화 후 "헤이 앤커" 라고 말하면 어시스턴트가 시작됩니다.



2. 사운드코어 앱에서 Anka AI 페이지 > Anka 와 채팅하기로 이동해주세요.



3. 제어 페이지에서 MFB(다기능 버튼) 를 길게 눌렀을 때 Anka AI 어시스턴트가 실행되도록 설정해주세요. 설정 후에는 헤드폰의 다기능 (MFB) 버튼을 길게 눌러 Anka AI 어시스턴트를 즉시 불러올 수 있습니다.



AI 번역

참고 : 소프트웨어 업데이트에 따라 기능 설정 경로나 화면 디자인이 변경될 수 있습니다 . 가장 정확한 안내를 위해 앱을 최신 버전으로 업데이트 해주세요 .

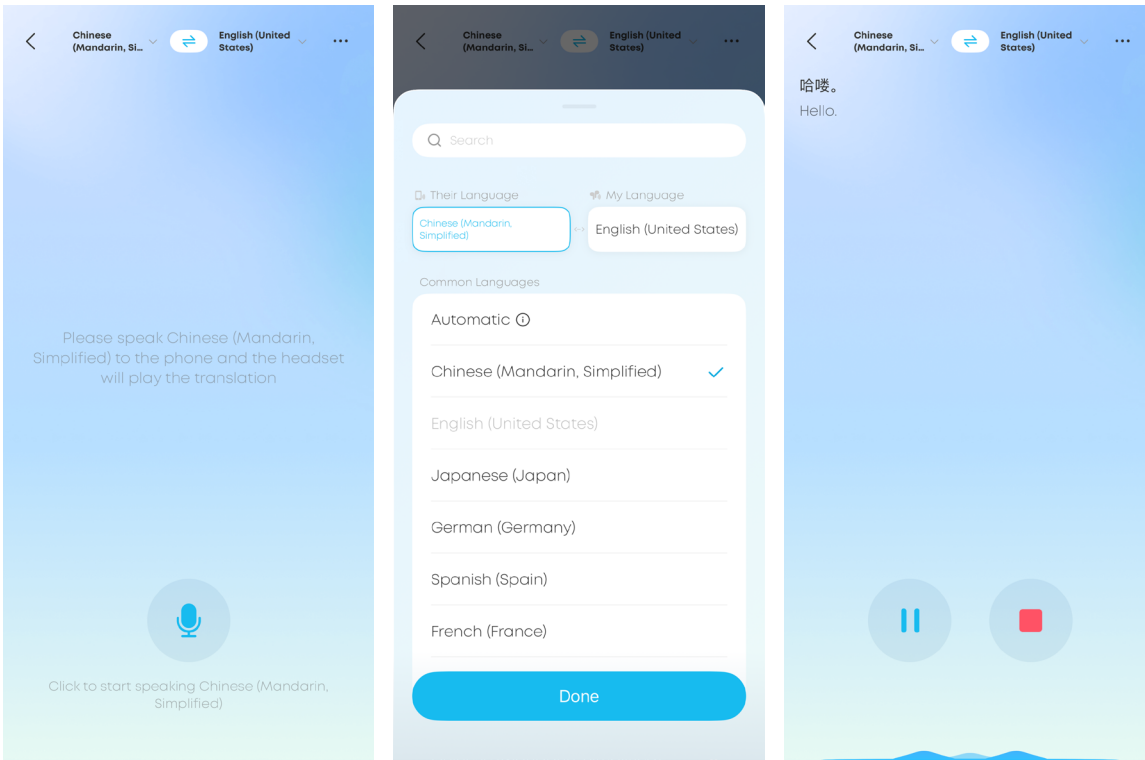
사용 전 주의사항 :

- soundcore 앱을 최신 버전으로 업데이트하고 헤드폰이 앱에 연결되어 있는지 확인해주세요 .
- 이중 연결 (멀티포인트) 을 비활성화해주세요 .

실시간 통역

강의나 수업처럼 외국어에 장시간 노출되는 환경에서는 ' 실시간 통역 ' 기능을 통해 번역된 내용을 거의 지연 없이 텍스트와 음성으로 확인하실 수 있습니다 .

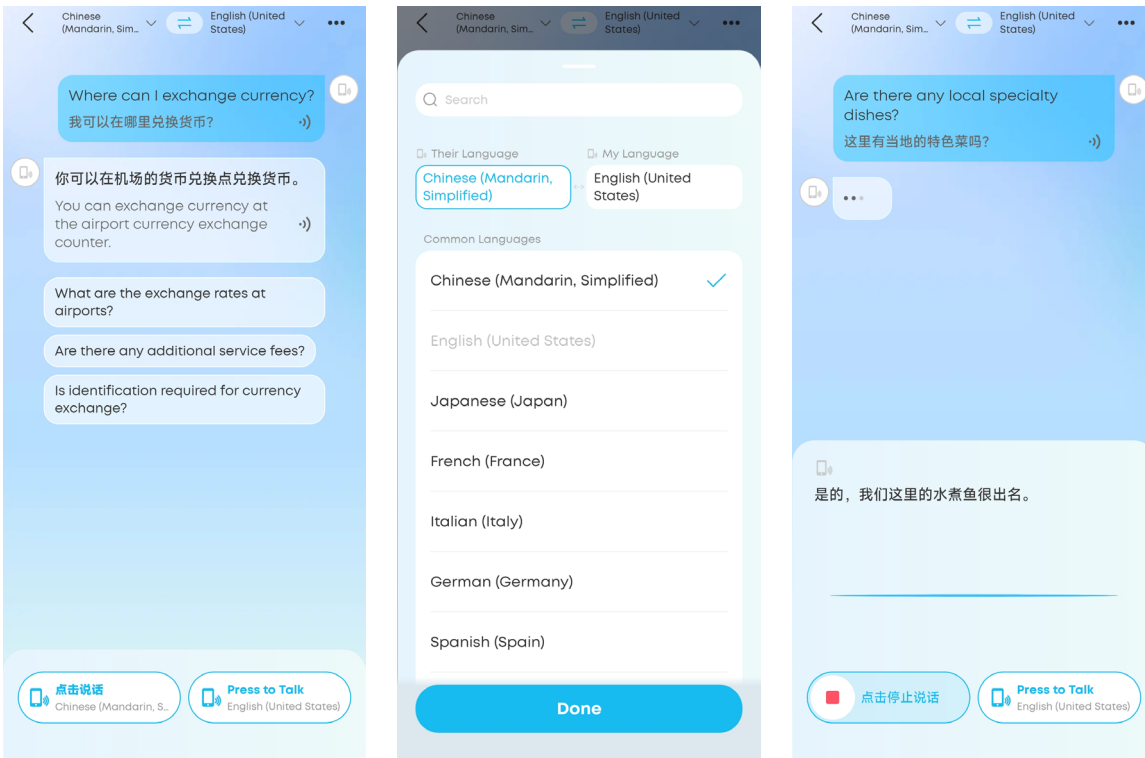
앱에서 Anka AI 페이지로 이동한 뒤 ' 실시간 통역 ' 을 눌러주세요 . 이때 이어폰이 앱에 연결되어 있는지 확인해 주시기 바랍니다 .



1. soundcore 앱에서 Anka AI 페이지로 이동한 뒤 '실시간 번역' 을 선택해주세요 .
2. 페이지 상단의 언어 섹션을 누른 다음 , 상대방 언어와 내 언어를 선택해주세요 .
3. 마이크 버튼을 눌러 녹음을 시작해주세요 .

대면 번역

사운드코어 앱에서 Anka AI 페이지로 이동한 뒤 '대면 번역' 을 눌러주세요 .

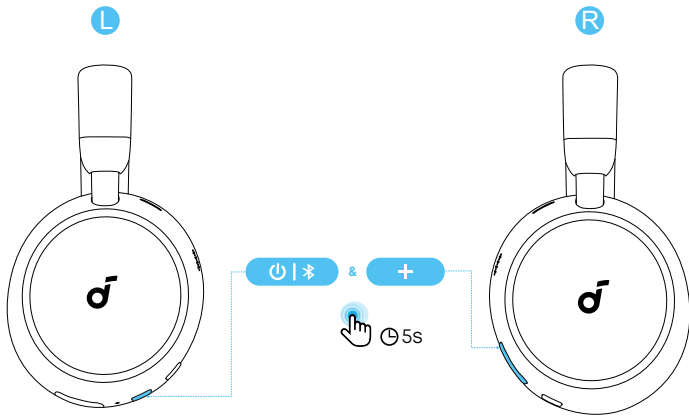


헤드폰이 앱에 연결된 상태에서 다음 단계에 따라 대면 번역 기능을 사용해 보십시오 .

1. 페이지 상단의 언어 섹션을 누른 다음 , 상대방 언어와 내 언어를 선택해주세요 .
2. 오른쪽 하단 버튼을 누르고 헤드폰에 대고 말씀하십시오 .
3. 왼쪽 하단 버튼을 누르고 휴대폰에 대고 말씀해주세요 . 통역 내용이 이어폰을 통해 재생됩니다 .

참고 : 이 기능은 헤드폰이 앱에 연결되어 있지 않아도 작동합니다 . 휴대폰에 대고 말씀하시면 통역 내용이 스피커를 통해 들립니다 .

초기화



연결 문제나 기능 장애가 발생할 경우 헤드폰 초기화가 필요할 수 있습니다. 먼저 블루투스 기기에서 페어링 기록을 삭제하십시오. LED 표시등이 빨간색으로 세 번 깜빡일 때까지 볼륨 높이기 버튼과 전원 버튼을 동시에 5 초 동안 길게 눌러주세요.

사양 : 제품 사양은 사전 고지 없이 변경될 수 있습니다

입력	5V \equiv 0.75A
배터리 용량	750 mAh \times 1
충전 시간	고속 충전 : 약 5 분 충전 시 약 4 시간 재생 (ANC off 모드), 완전 충전 : 약 2 시간
재생 시간	ANC On: 50 시간 ANC Off: 70 시간 LDAC + ANC On: 40 시간 LDAC + ANC Off: 45 시간
드라이버 크기	40 mm
주파수 응답	20 Hz - 40 kHz
임피던스 (Ω)	16 Ω \pm 15%
블루투스 버전	블루투스 6.1
블루투스 범위	49 ft (15 m)

펌웨어 업데이트

앱과 헤드폰을 연결했을 때 새로운 펌웨어 버전이 감지되면 알림이 표시됩니다. 펌웨어 업데이트가 완료될 때까지 헤드폰 전원을 켜둔 상태로 기기와의 연결을 유지해 주십시오. 업데이트가 진행되는 동안에는 헤드폰 사용을 자제해 주시고, 안정적인 인터넷 환경을 유지해 주세요.

참고 : SN 코드 (xxxxxxxxxxxxxxxx) 의 'x' 는 변수입니다 . 아래 표를 참조하세요 .

변수 'x'	변수의 범위	내용물
여덟 번째	0-9 또는 A-F	안전 규정에 영향을 미치지 않는 하드웨어 버전을 나타냅니다 .
아홉 번째	8,9,A,B,C...	년도를 나타내며 , 8 은 2018 년을 , 9 은 2019 년을 , A 는 2020 년을 , B 은 2021 년을 , C 는 2022 년을 의미하며 , 이후로도 계속됩니다 .
열 번째와 열한 번째	01,02,03...	주를 나타내며 , 01 은 해당 연도의 첫 번째 주를 , 02 는 두 번째 주를 의미하며 , 이후로도 계속됩니다 .
열두 번째	1-7	날짜를 나타냄 . 1 은 월요일을 의미함 , 2 는 화요일을 의미함 ... , 7 은 일요일을 의미함 , 등등 .
마지막 다섯 개	00001-99999	일련 번호를 나타냅니다 .

고객 서비스



support.kr@anker.com



+82 1666-8470