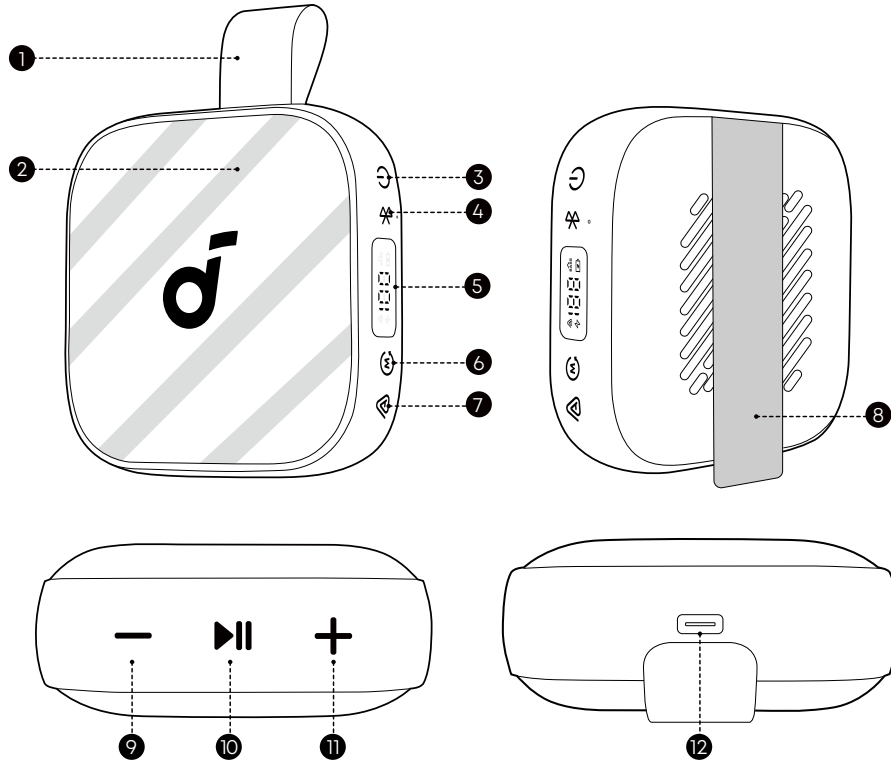
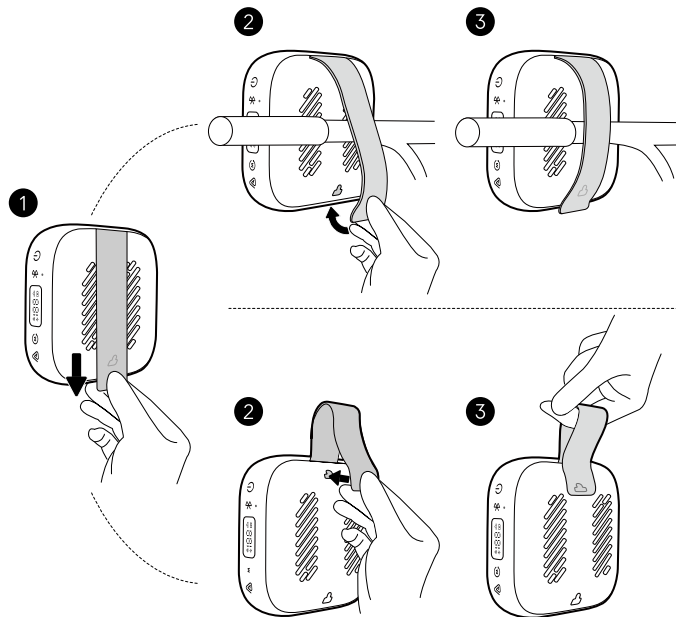


한 눈에 보기



①	휴대용 손잡이 (스트랩이 스피커에 장착되어 있습니다.)	⑦	오라캐스트 (Auracast) 버튼
②	LED 라이트닝	⑧	장착된 스트랩
③	전원 버튼	⑨	볼륨 줄이기 버튼
④	블루투스 버튼	⑩	재생 / 일시정지 버튼
⑤	LED 전원 표시등	⑪	볼륨 높이기 버튼
⑥	모드 버튼	⑫	USB-C 충전 포트

장착 스트랩 사용 방법



사운드코어 Boom Go 3i 에는 자전거 핸들, 배낭 스트랩, 텐트 폴대 등 다양한 물체에 쉽게 휴대하거나 고정할 수 있는 스트랩이 장착되어 있습니다.

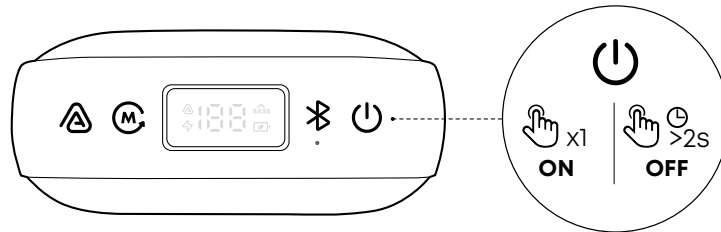
스피커를 장착하려면 :

1. 스트랩을 아래로 당겨 내장된 고리에서 분리해주세요 .
2. 원하는 물체에 스트랩을 감아주세요 .
3. 스트랩을 다시 위로 당겨 '딸깍' 소리가 날 때까지 단단히 고정해주세요 . 스트랩이 딱 맞게 조여졌는지 , 스피커가 안정적으로 장착되어 있는지 확인해주세요 .

휴대용 손잡이로 사용하려면 :

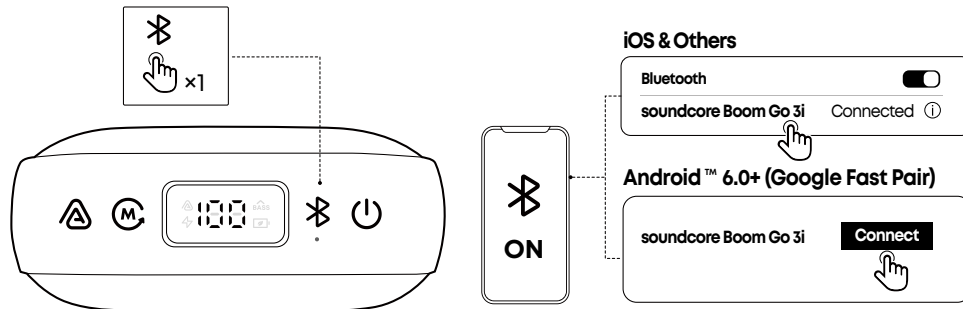
1. 스트랩을 아래로 당겨 내장된 고리에서 분리해주세요 .
2. 스트랩을 위로 들어 올려 다시 내장된 고리에 끼워 손잡이 형태를 만들어주세요 .
3. 완전히 잠겼는지 확인해주세요 . 스트랩을 휴대용 손잡이로 활용해 보세요 . 스피커를 간편하게 들고 다니거나 어디든 걸어둘 수 있습니다 .

전원 켜기 / 끄기



- 연결된 기기가 없을 경우 , 본 스피커는 20 분 후에 자동으로 전원이 꺼집니다 .
- 사운드코어 앱에서 자동 전원 꺼짐 시간을 설정할 수 있습니다 .

블루투스 모드

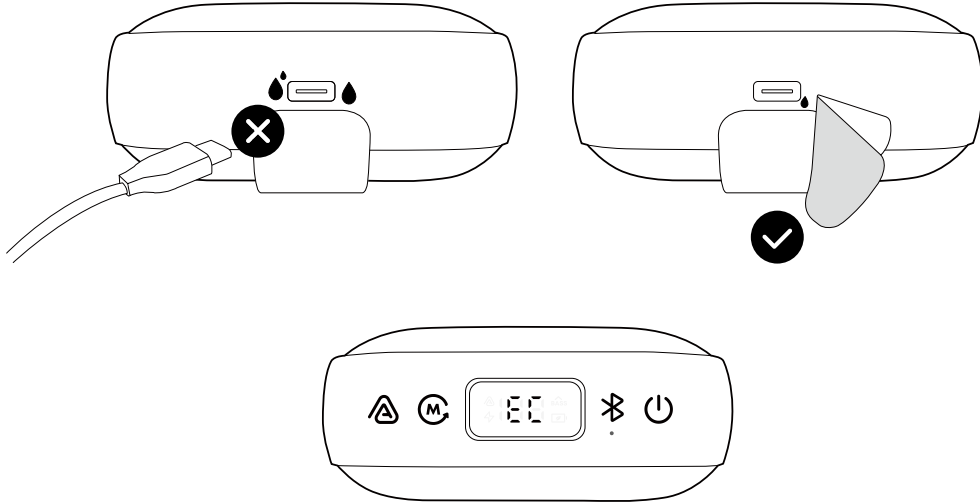


스피커 전원을 켜면 스피커가 자동으로 페어링 모드로 진입합니다 . 모바일 기기에서 스피커가 검색되지 않으면 , 블루투스 버튼을 눌러 수동으로 페어링 모드에 진입하세요 . 그 다음 블루투스 목록에서 "soundcore Boom Go 3i" 를 선택해 연결합니다 .
 Google 패스트 페어 지원 : Google 패스트 페어 기능을 사용하여 안드로이드 스마트폰 (안드로이드 6.0 이상) 과 즉각적으로 페어링할 수 있습니다 .Google 패스트 페어를 사용하려면 먼저 Google 계정에 로그인해 주세요 .

	스피커가 연결되지 않았을 때 버튼을 한 번 누르면 블루투스 페어링 모드로 진입합니다 . 이미 스피커 한 대가 연결된 상태에서 한 번 더 누르면 TWS 연결 기능 (듀얼 커넥션 기능) 이 활성화됩니다 .	
	파란색으로 깜박임	블루투스 페어링
	파란색 불이 켜져 있음	블루투스 연결됨

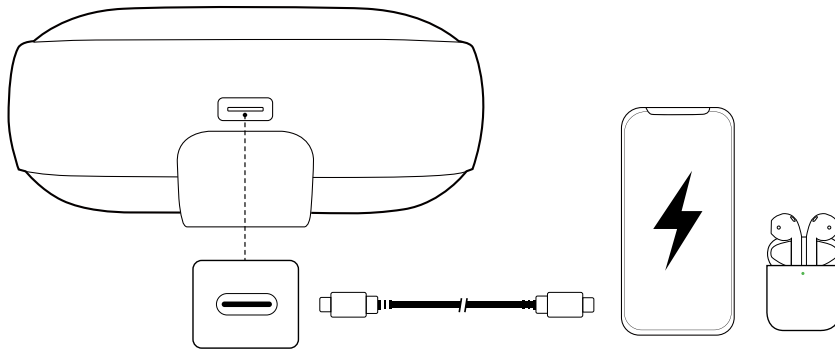


- 전원을 켜 후 3 분 이내에 기기가 연결되지 않으면 블루투스 페어링 모드가 자동으로 종료됩니다 .
- 블루투스 페어링 모드에 다시 진입하려면 블루투스 버튼을 한 번 눌러주세요 .
- 본 스피커는 한 번에 하나의 모바일 기기에서만 음악을 재생할 수 있습니다 . 다른 연결된 기기가 음악을 재생하면 , 첫 번째 기기를 일시정지할 필요 없이 스피커가 자동으로 연동되어 재생됩니다 .
- 스피커 전원을 켤 때마다 , 블루투스 연결 범위 내에 있으면 마지막으로 연결했던 기기에 자동으로 연결됩니다 . 그렇지 않은 경우 , 블루투스 버튼을 눌러 블루투스 페어링 모드로 진입해주세요 .



"EE" 는 충전 포트에 습기가 감지되었음을 의미합니다 . 이 경우 , 즉시 케이블을 뽑아주세요 . 다시 충전하기 전에 포트와 케이블 이 모두 완전히 건조되었는지 확인해주세요 .

다른 기기 충전하기

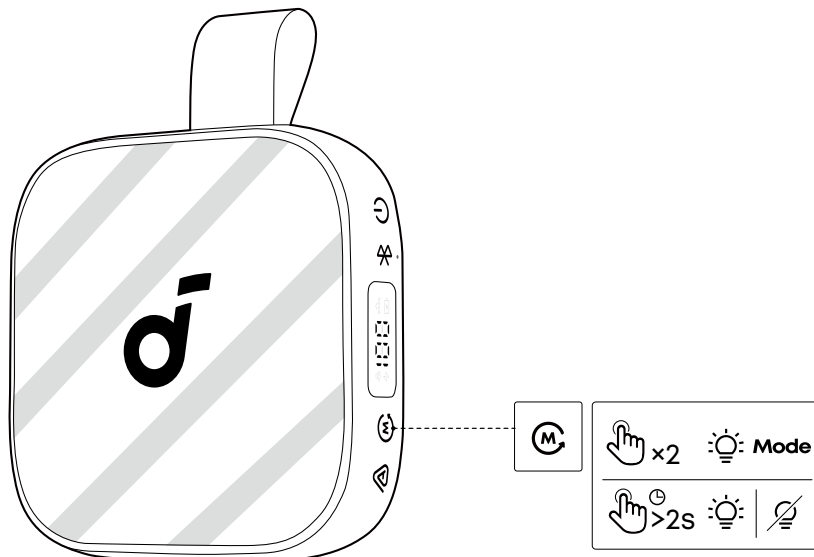


이 스피커를 보조 배터리로 사용하여 휴대용 기기나 액세서리를 충전할 수 있습니다 . 스피커의 배터리 잔량이 10% 미만일 경우 보조배터리 기능을 사용할 수 없으니 유의하시기 바랍니다 .

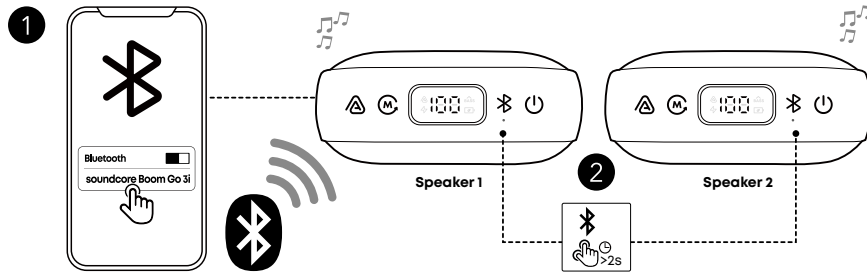
라이트닝 효과

LED 라이트닝이 음악 리듬에 맞춰 변합니다 .

모드 (Mode) 버튼을 2 초간 길게 누르면 조명 효과를 켜거나 끌 수 있습니다 . 조명이 켜진 상태에서 모드 (Mode) 버튼을 두 번 누르면 다른 조명 효과로 전환됩니다 .



무선 연결 모드 (TWS 연결 모드)



동일한 모델의 사운드코어 스피커 두 대를 서로 연결하여 스테레오 사운드를 즐길 수 있습니다. 두 대의 스피커로 동일한 오디오를 재생할 수 있습니다 (하나는 왼쪽 채널, 다른 하나는 오른쪽 채널로 작동).

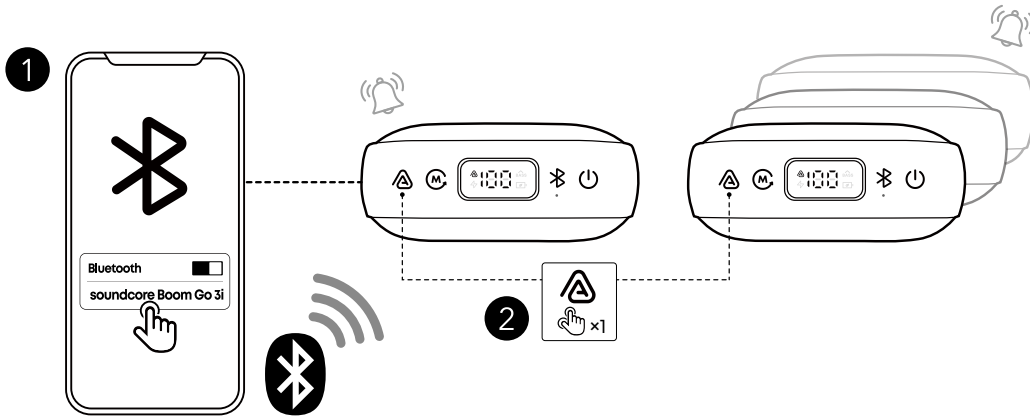
한 대의 스피커가 스마트폰에 연결된 상태에서, 추가로 연결할 다른 스피커에 있는 블루투스 버튼을 2 초간 길게 누르면 TWS 페어링 모드로 진입합니다.

TWS 연결 모드에서 블루투스 버튼을 두 번 누르면 왼쪽과 오른쪽 스테레오 채널을 전환할 수 있습니다.

오라캐스트 (Auracast) 모드

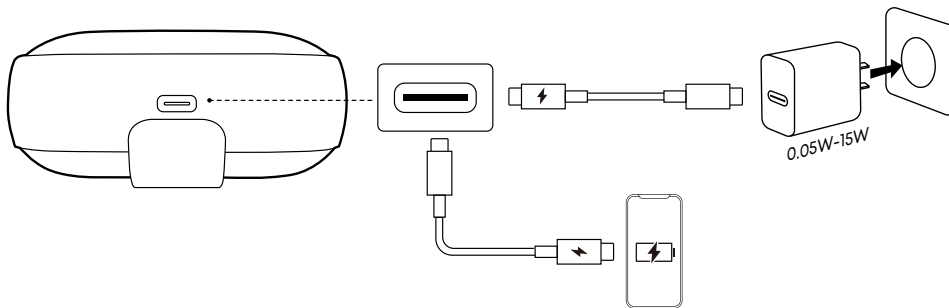
스마트폰에 스피커 한 대가 연결된 상태에서, 여러 대의 Boom Go 3i 스피커에 있는 오라캐스트 (Auracast) 버튼을 동시에 누르면 오디오가 동기화됩니다.

오라캐스트 (Auracast) 모드를 켜거나 끌 때, 또는 여러 대의 스피커가 성공적으로 연결되면 알림음이 울립니다.



- 3 대 이상의 스피커를 연결하려면 오라캐스트 (Auracast) 모드를 사용하세요. 업그레이드된 오라캐스트 (Auracast) 기능을 통해, 동일한 오라캐스트 (Auracast) 프로토콜을 사용하는 사운드코어 기기들과 페어링할 수 있습니다. 파티캐스트 (PartyCast) 기능이 탑재된 기기와는 호환되지 않습니다.

스피커 충전하기



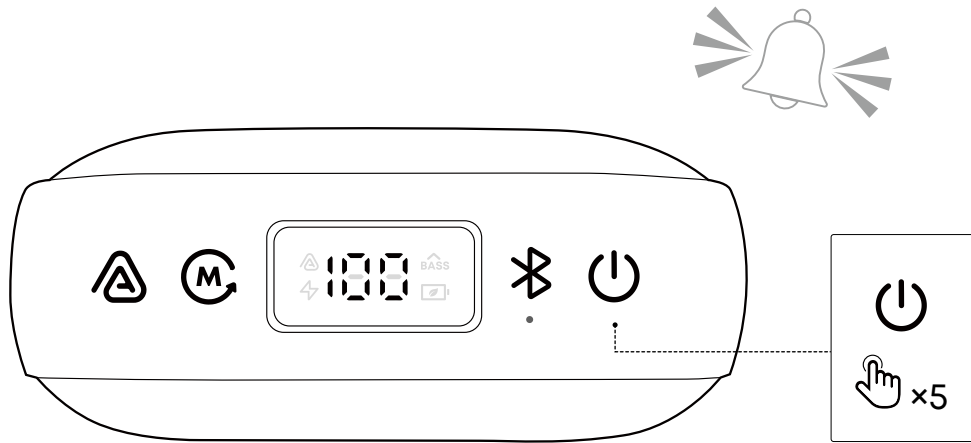
제공된 USB-C to USB-C 케이블을 사용하여 스피커와 인증된 충전기를 전원에 연결해주세요.

충전 중에는 LED 스마트 디스플레이에 배터리 잔량이 실시간으로 표시됩니다.



- 스피커 충전을 위해 출력이 0.05W 에서 15W 사이인 충전기를 사용해주세요. 충전 보호

비상 알람



전원 버튼을 5 번 누르면 긴급 사이렌이 작동합니다 . 아무 버튼이나 누르면 알람이 꺼집니다 .
 주의 : 알람 소리가 매우 크니 주의해주세요 . 실제 긴급 상황에서만 사용해주세요 .

버튼 컨트롤

	한 번 누르기	전원 켜짐
	2 초 동안 길게 눌러주세요 .	전원 꺼짐
	5 번 누르기	비상 알람 활성화 * 알람을 끄려면 스피커의 아무 버튼이나 눌러주세요 .
	한 번 누르기	블루투스 페어링 모드 진입
	2 초 동안 길게 눌러주세요 .	TWS 페어링 모드 진입 / 종료
	한 번 누르기	볼륨 줄이기
	한 번 누르기	볼륨 높이기
	한 번 누르기	재생 / 일시 정지
	두 번 누르기	다음 곡
	세 번 누르기	이전 곡
	한 번 누르기	오라캐스트 페어링 모드 진입 / 종료
 참고 : 사운드코어 앱에서 버튼 조작 기능을 사용자 맞춤형으로 설정할 수 있습니다 .	한 번 누르기	3 가지 사운드 모드 중 선택 : BassUp / 표준 / 에코 모드
	2 초 동안 길게 눌러주세요 .	조명 효과 켜기 / 끄기
	두 번 누르기	조명 효과 전환

사운드코어 앱

더욱 풍부한 경험을 위해 사운드코어 앱을 다운로드해주세요 . 제품 정보 : 제품명과 소프트웨어 버전을 확인하거나 사용자 매뉴얼을 읽어보세요 .



Google Play and the Google Play logo are trademarks of Google Inc.



Apple and the Apple logo are trademarks of Apple Inc.



제품 정보 : 제품명과 소프트웨어 버전을 확인하거나 사용자 매뉴얼을 읽어보세요 .

펌웨어 업데이트 : 앱과 스피커를 연결했을 때 새로운 펌웨어 버전이 감지되면 알림이 표시됩니다 .

배터리 상태 : 스피커의 배터리 잔량을 표시합니다 .

음량 조절 : 스피커의 버튼을 누르지 않고 앱을 통해 간편하게 음량을 조절해주세요 .

에코 모드 : 조명과 BassUp 기능을 꺼서 전력 소비를 줄이고 재생 시간을 늘려주는 절전 모드입니다 .

이퀄라이저 : 앱에서 제공하는 다양한 프리셋 EQ 설정을 통해 음악 장르에 최적화된 사운드를 즐길 수 있습니다 .

- 사운드코어 시그니처 : 균형 잡힌 사운드에 최적화된 표준 EQ 모드입니다 .
- 고음 부스트 : 고음역대가 강화됩니다 . 음성 모드 : 주변 소음보다 목소리가 더 또렷하게 들리도록 강조합니다 .
-
- 밸런스 모드 : 고음역 및 저음역 소리에 대한 별도의 강조가 없습니다 .

음성 증폭기 : 앱의 음성 증폭 기능을 사용해 보세요 . 스마트폰에 대고 말하면 스피커를 통해 목소리가 크고 또렷하게 전달됩니다 .

화이트 노이즈 : 앱에서 권장하는 화이트 노이즈를 사용하여 휴식이나 숙면을 위해 편안한 분위기를 조성할 수 있습니다 .

비상 알람 : 비상 상황 발생 시 빠르게 알람을 울려 주변에 도움을 요청합니다 .

자동 전원 종료 설정 : 설정한 시간이 지나면 스피커 전원이 자동으로 꺼집니다 .

스피커 알림음 : 전원 온 / 오프 및 블루투스 페어링 시 발생하는 알림음을 끄거나 다시 켤 수 있습니다 .

기기 찾기 : 스피커가 앱에 연결되어 있을 때 , 스피커에서 소리가 나게 하여 위치를 쉽게 찾을 수 있습니다 .

초기화

스피커를 초기화하려면 블루투스 버튼과 볼륨 높임 (+) 버튼을 동시에 6 초 이상 길게 눌러주세요 .

제품 사양

전원 입력	5V --- 3A
배터리 용량	4800 mAh

오디오 출력	15W
스피커 드라이버	2.1 인치
충전 시간	4 시간
재생 시간 (볼륨 크기와 음악 콘텐츠에 따라 달라질 수 있음)	24 시간
방수 및 방진 등급	IP68
블루투스 버전	6.0
블루투스 범위	30m

참고 : SN 코드 (xxxxxxxxxxxxxxxx) 의 'x' 는 변수입니다 . 아래 표를 참조하세요 .

변수 'x'	변수의 범위	내용물
여덟 번째	0-9 또는 A-F	안전 규정에 영향을 미치지 않는 하드웨어 버전을 나타냅니다 .
아홉 번째	8, 9, A, B, C...	년도를 나타내며 , 8 은 2018 년을 , 9 은 2019 년을 , A 는 2020 년을 , B 은 2021 년을 , C 는 2022 년을 의미하며 , 이후로도 계속됩니다 .
열 번째와 열한 번째	01,02,03...	주를 나타내며 , 01 은 해당 연도의 첫 번째 주를 , 02 는 두 번째 주를 의미하며 , 이후로도 계속됩니다 .
열두 번째	1-7	날짜를 나타냄 . 1 은 월요일을 의미함 , 2 는 화요일을 의미함 ..., 7 은 일요일을 의미함 , 등등 .
마지막 다섯 개	00001-99999	일련 번호를 나타냅니다 .